



IIEG

Instituto de Información
Estadística y Geográfica
de Jalisco

Atemajac de Brizuela Diagnóstico del municipio

Agosto 2021



Jalisco
GOBIERNO DEL ESTADO

ATEMAJAC DE BRIZUELA

DIAGNÓSTICO DEL MUNICIPIO

Agosto 2021

HISTORIA	3
Toponimia	
Contexto histórico	
GEOGRAFÍA Y MEDIO AMBIENTE	6
Geografía	
Uso de suelo y vegetación	
Áreas naturales protegidas y humedales	
Diversidad ecosistémica	
Sequía	
Precipitación	
Recursos hídricos	
Infraestructura	
DEMOGRAFÍA Y SOCIEDAD	23
Aspectos demográficos	
Intensidad migratoria	
Pobreza multidimensional	
Marginación	
Índices sociodemográficos	
ECONOMÍA	35
Número de empresas	
Valor agregado censal bruto	
Empleo	
Agricultura y ganadería	
GOBIERNO Y SEGURIDAD	41
Desarrollo institucional	
Incidencia delictiva	
Directorio municipal	

[Consulta la información municipal en línea](#)



IIEG
Instituto de Información
Estadística y Geográfica
de Jalisco

Historia

Atemajac de Brizuela
Diagnóstico del municipio
Agosto 2021



Jalisco
GOBIERNO DEL ESTADO

Toponimia

El significado de Atemajac es: "Piedra que bifurca el agua", viene de la palabra Atemaxaque, la cual se desprende de las raíces Atl "agua", Tetl "piedra o cerro" y Maxatli "bifurcar". Atemaxaque fue el primer nombre que llevó la población, el cual le fue dado por sus fundadores chimalhuacanos por el año 567 d.C.

Figura 1. Atemajac de Brizuela, Jalisco.
Localización geográfica.



Fuente: IIEG, Instituto de Información Estadística y Geográfica del Estado de Jalisco, "Mapa General del Estado de Jalisco, 2012"

Contexto histórico

En el año de 672, de acuerdo a los anales de Cuauhtitlan, hoy conocido como Tula, Hidalgo, los toltecas fundaron su metrópoli en donde, se dice, ya existía una antigua población otomí.

Se ha escrito que Atemajac se asentó inicialmente en el valle del Joconoztle, perteneciente al Tlatoanazgo de Sayula o de Zacoalco, y al Hueytlatoanazgo de Colima. Atemaxaque fue cacicazgo del señor de Tzacoalco.

Con la conquista, Atemajac quedó enclavado entre los pueblos de la llamada Provincia de Avalos, nombre dado en honor del conquistador Alonso de Avalos.

Con la denominación de Tzaulan (“Lugar de moscas”), esta región se extendió desde la sierra de Tapalpa hasta las orillas del lago de Chapala, incluyendo las cuencas interiores de Atotonilco y Sayula, y las fuentes de los ríos Armería y el Ameca que desaguan en el Pacífico.

El 22 de noviembre de 1824, Atemajac pasó del Cuarto Cantón de Sayula al de Zacoalco, en atención al artículo 9º, adicionado al Plan de División Provisional del Estado.

En el decreto de abril de 1884, Atemajac de las Tablas ya es mencionado como municipio. En abril de 1903 y por decreto la población de Atemajac de las Tablas del Cuarto Cantón se llamará en lo sucesivo Atemajac de Brizuela en honor del Coronel Miguel Brizuela.



IIEG
Instituto de Información
Estadística y Geográfica
de Jalisco

Geografía y Medio Ambiente

Atemajac de Brizuela
Diagnóstico del municipio
Agosto 2021



Jalisco
GOBIERNO DEL ESTADO

Geografía

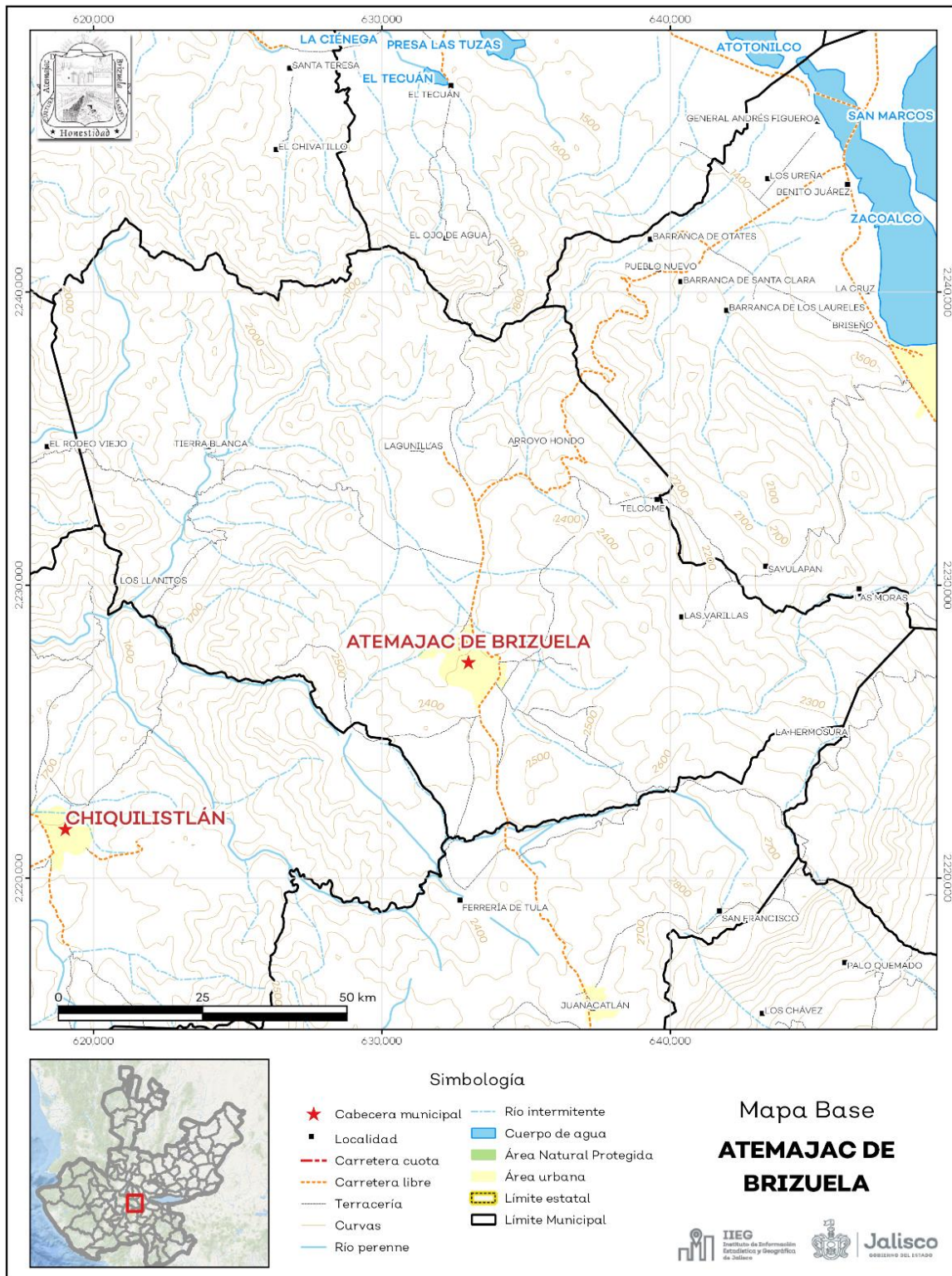
El municipio de Atemajac de Brizuela se localiza en la región Lagunas del estado de Jalisco. Sus municipios colindantes son Chiquilistlán, Tecolotlán, Techaluta de Montenegro, Villa Corona, Zacoalco de Torres, Cocula y Tapalpa (ver mapa 1). Tiene una extensión territorial de 342.46 kilómetros cuadrados.

Su cabecera municipal se localiza en las coordenadas 20°8'19.68" latitud norte y -103°43'39.00" de longitud oeste, a una altura de 2,322 metros sobre el nivel del mar (msnm). El territorio municipal, tiene alturas entre los 1,440 y 2,730 msnm; y un pendiente predominantemente montañoso de 15 grados.

La mayor parte del municipio tiene un clima templado subhúmedo. La temperatura media anual es de 16.8°C, y su temperatura mínima y máxima promedio oscila entre los 5.1°C y 27.9°C. La precipitación media anual es de 866 milímetros (mm) mientras que la precipitación promedio acumulada es de 482.10 mm.

El municipio está constituido por roca tipo basalto en su mayor parte y roca tipo extrusiva ácida. Los suelos dominantes pertenecen al tipo feozem y regosol (ver tabla 1).

Mapa 1. Base



Fuente: IIEG, con base en topografía INEGI, CONANP 2015, Marco Geoestadístico INEGI 2020 y Mapa General del Estado de Jalisco 2012

Tabla 1 Medio físico

Atemajac de Brizuela, Jalisco

Medio físico			Descripción
Superficie municipal (km ²)	342		El municipio de Atemajac de Brizuela tiene una superficie de 342 Km ² . Por su superficie se ubica en la posición 80 con relación al resto de los municipios del estado.
Altura (msnm)	Mínima municipal	1,440	La cabecera municipal es Atemajac de Brizuela y se encuentra a 2,322 msnm. El territorio municipal tiene alturas entre los 1,440 y 2,730 msnm.
	Máxima municipal	2,730	
	Cabecera municipal	2,322	
Pendientes (%)	Planas (< 5°)	21.3	El 44.2% del municipio tiene terrenos montañosos, es decir, con pendientes mayores a 15°.
	Lomerío (5° - 15°)	34.5	
	Montañosas (> 15°)	44.2	
Clima (%)	Semicálido semihúmedo	31.6	La mayor parte del municipio de Atemajac de Brizuela (68.4%) tiene clima templado subhúmedo. La temperatura media anual es de 16.8°C, mientras que sus máximas y mínimas promedio oscilan entre 27.9°C y 5.1°C respectivamente. La precipitación media anual es de 866 mm.
	Templado subhúmedo	68.4	
Temperatura (°C)	Máxima promedio	27.9	
	Mínima promedio	5.1	
	Media anual	16.8	
Precipitación (mm)	Media anual	866	
Geología (%)	Basalto	49.8	La roca predominante es basalto (49.8%), rocas ígneas extrusivas básicas, de origen volcánico constituidas de plagioclasa cálcica
	Extrusiva ácida	21.9	
	Brecha volcánica	14.7	
	Residual	9.5	
	Aluvial	1.9	
	Otros	2.2	
Tipo de suelo (%)	Feozem	30.1	El suelo predominante es feozem (30.1%), se presenta en cualquier tipo de relieve y clima, excepto en regiones tropicales o lluviosas o zonas muy desérticas. Es el cuarto tipo de suelo más abundante en el país. Son de profundidad variable. Cuando son profundos se utilizan para la agricultura de riego o temporal.
	Regosol	26.4	
	Andosol	24.7	
	Luvisol	9.8	
	Cambisol	4.2	
Cobertura de suelo (%)	Agricultura	18.1	El bosque (69.7%) es el uso de suelo dominante en el municipio.
	Asentamiento humano	1.0	
	Bosque	69.7	
	Cuerpo de agua	0.1	
	Pastizal	8.4	
	Selva	2.8	

Fuente: IIEG, con base en: Geología, Edafología, esc. 1:50,000 y Uso de Suelo y Vegetación SVI, esc. 1:250,000, INEGI. Clima, CONABIO. Tomo 1 Geografía y Medio Ambiente de la Enciclopedia Temática Digital de Jalisco. MDE y MDT del conjunto de datos vectoriales, esc. 1:50,000, INEGI. Mapa General del Estado de Jalisco 2012.

Uso de suelo y vegetación

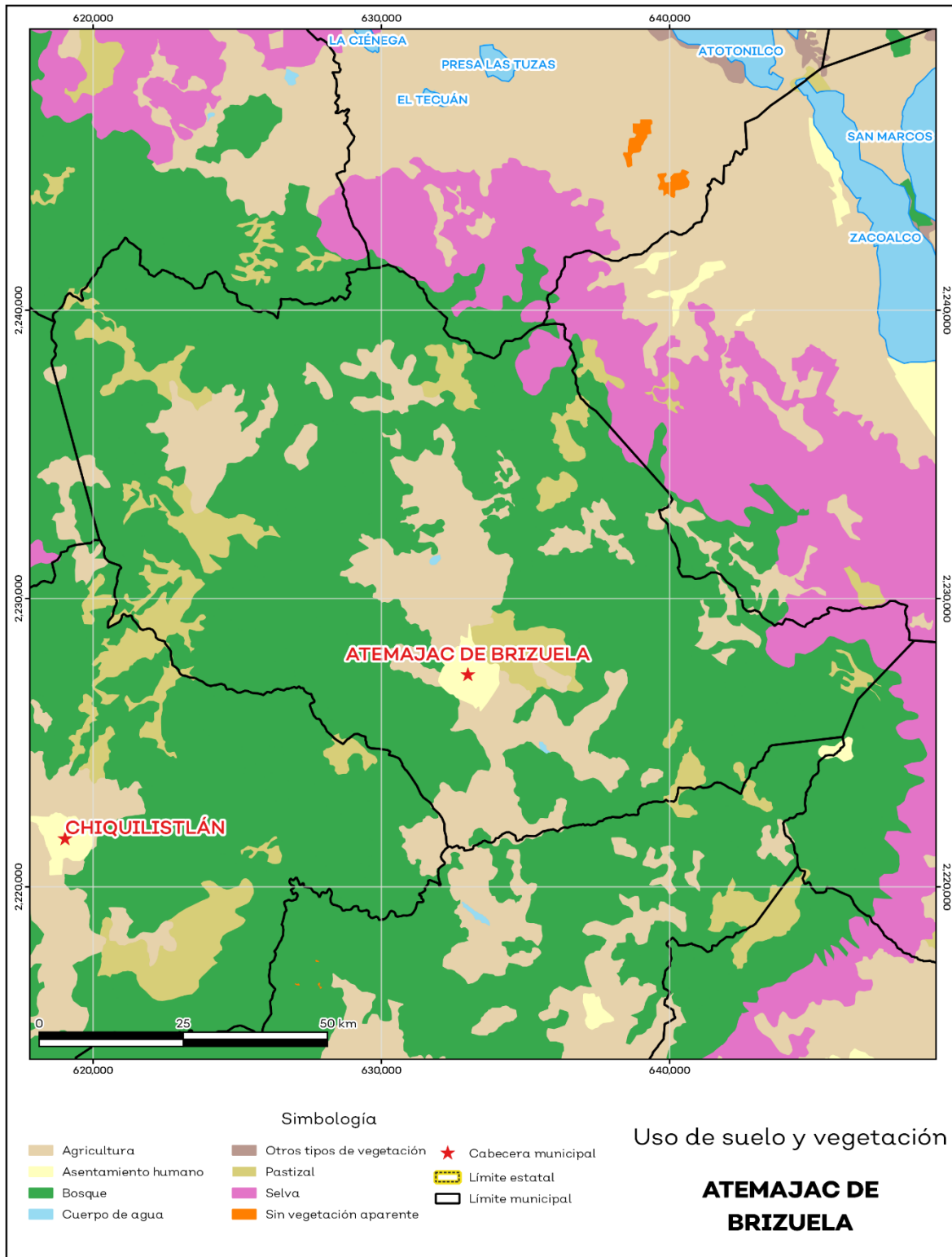
La cobertura del suelo predominante en el municipio es bosque con un 69.7% de su superficie, seguida de agricultura con 18.1%, los asentamientos humanos solo ocupan el 1.0% del territorio total (ver mapa 2).

La superficie arbórea municipal representa el 51.1% de los cuales el 46.3% corresponde a la vegetación arbórea primaria, la cual no presenta una alteración respecto a su estado natural, y 4.8% a la vegetación arbórea secundaria, que debido a perturbaciones ha sido modificada y muestra un proceso de sucesión vegetal (ver tabla 2).

Tabla 2 Cobertura Arbórea		
Atemajac de Brizuela, Jalisco		
Cobertura	Cantidad %	Comentarios
Primaria Arbórea Baja	7.7	La cobertura arbórea referida está compuesta por los siguientes tipos de vegetación: bosque de coníferas, bosque de encino, bosque mesófilo de montaña, bosque de pino y bosque de táscate, selva caducifolia, selva subcaducifolia, selva de galería, manglar, palmar natural, vegetación hidrófila y vegetación inducida.
Primaria Arbórea Mediana	31.3	
Primaria Arbórea Alta	7.4	
Secundaria Arbórea Baja	4.8	
Secundaria Arbórea Mediana	0.0	
Secundaria Arbórea Alta	0.0	
Total Arbórea	51.1	

Fuente: IIEG; con base en datos de precipitación de 1882-2019 del SMN, Modelo digital de elevaciones INEGI 2013, FAO 2003.

Mapa 2. Uso de suelo y vegetación



Fuente: IIEG, con base en INEGI, 2017

Diversidad ecosistémica

La diversidad de ecosistemas conforme a la cobertura de usos de suelo y vegetación nos dice que la cobertura de mayor dominancia es bosque de pino-encino la cual representa el 19.5% municipal, y es catalogada con el rango alto a nivel estatal. El inverso del índice de Simpson es de 0.87 y nos indica que entre más se acerca al 1 más diversidad ecosistémica de coberturas de suelo hay. El índice de Shannon es de 2.19, en el cual se considera un valor normal si se está entre 2 y 3, valores por debajo de 2 como bajos en diversidad y superiores a 3 son altos en diversidad de ecosistemas (ver tabla 3).

Tabla 3 Diversidad Ecosistémica		
Atemajac de Brizuela, Jalisco		
índice	Cantidad	Comentarios
Inverso de Simpson	0.87	Valor entre más cercano a 1, mayor diversidad ecosistémica de coberturas de uso de suelo y vegetación
Shannon	2.19	El valor varía entre 0.5 y 5. Valor normal entre 2 y 3, valores superiores a 3 son altos en diversidad, valores por debajo de 2 es baja diversidad de ecosistemas
Equitatividad de Shannon	0.83	Se acerca a 0 cuando una cobertura domina y se acerca a 1 cuando comparten abundancia las coberturas
índice	%	Cobertura
Dominancia	19.5	Bosque de pino-encino

Fuente: IIEG, 2021

Sequía

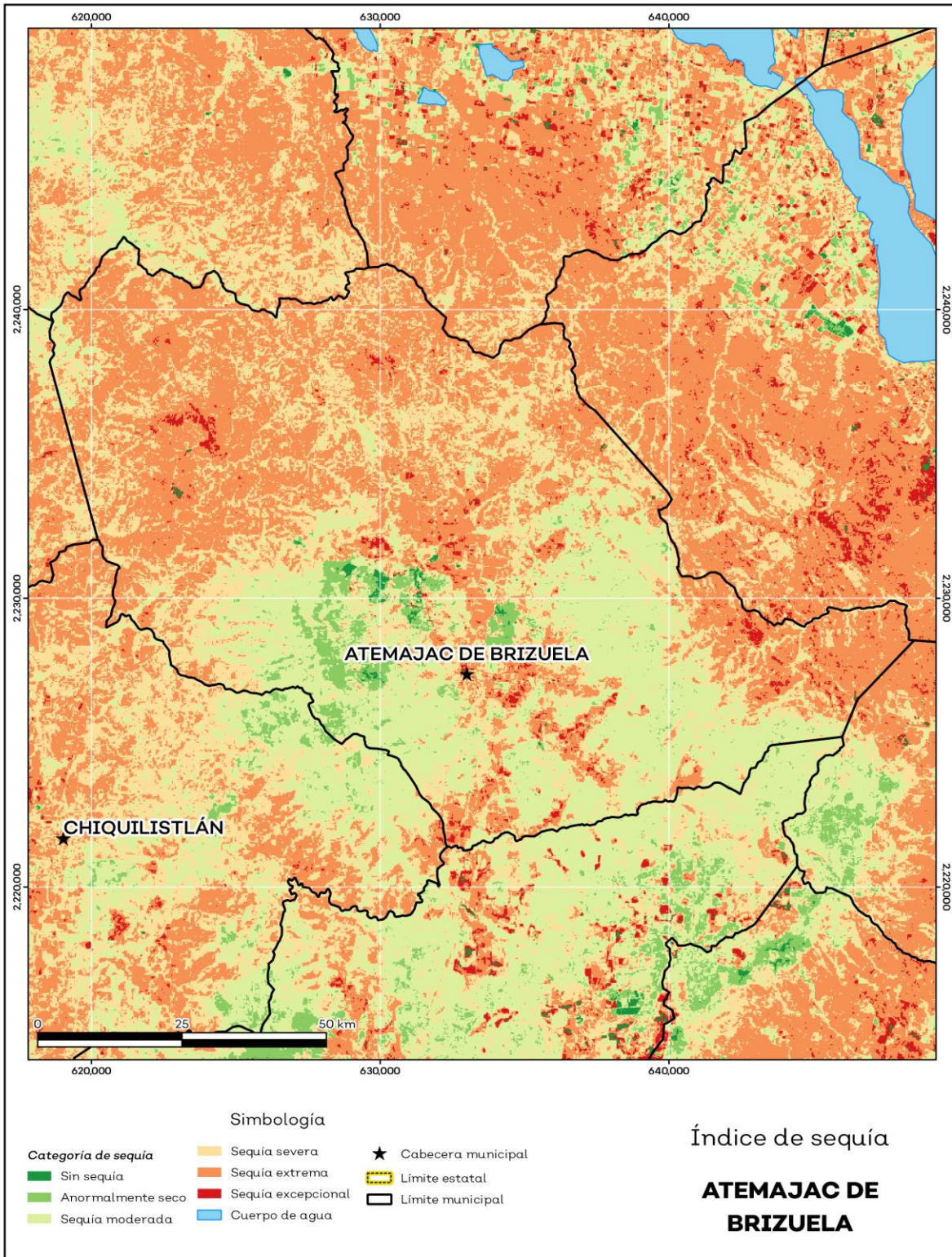
El cambio climático en los últimos años ha traído consigo efectos en los territorios, de allí parte a que se **analice** el fenómeno natural de la sequía y la escasez de los recursos hídricos.

De la superficie dedica a las actividades agrícolas el **92.4%** presentó alguna categoría de sequía en el año 2020 (ver mapa 3 y tabla 4). Las sequías son causadas principalmente por la escasez de precipitaciones pluviales, la cual puede derivar en una insuficiencia de recursos hídricos necesarios para abastecer la demanda existente, por ello su análisis es trascendental.

Tabla 4 Sequía			
Atemajac de Brizuela, Jalisco			
Categoría de sequía	Cantidad Agrícola (%)	Cantidad Municipal (%)	Comentarios
Sin sequía	2.1	0.4	
Anormalmente seco	5.4	3.0	
Sequía moderada	12.7	27.8	Anormalmente seco es una condición de sequedad, no es una categoría de sequía. Se muestran 2 cantidades en porcentajes: la agrícola es el porcentaje de la superficie afectada de las áreas agrícolas conforme a la delimitación de frontera agrícola; y el porcentaje municipal se refiere a toda la superficie del municipio sin importar la cobertura de uso de suelo y vegetación sin incluir los cuerpos de agua.
Sequía severa	23.2	27.6	
Sequía extrema	51.8	39.8	
Sequía excepcional	4.7	1.4	

Fuente: IIEG, con base en imágenes Landsat, 2020

Mapa 3. Índice de sequía de diferencia normalizado



Fuente: IIEG, con base en imágenes Landsat, 2020

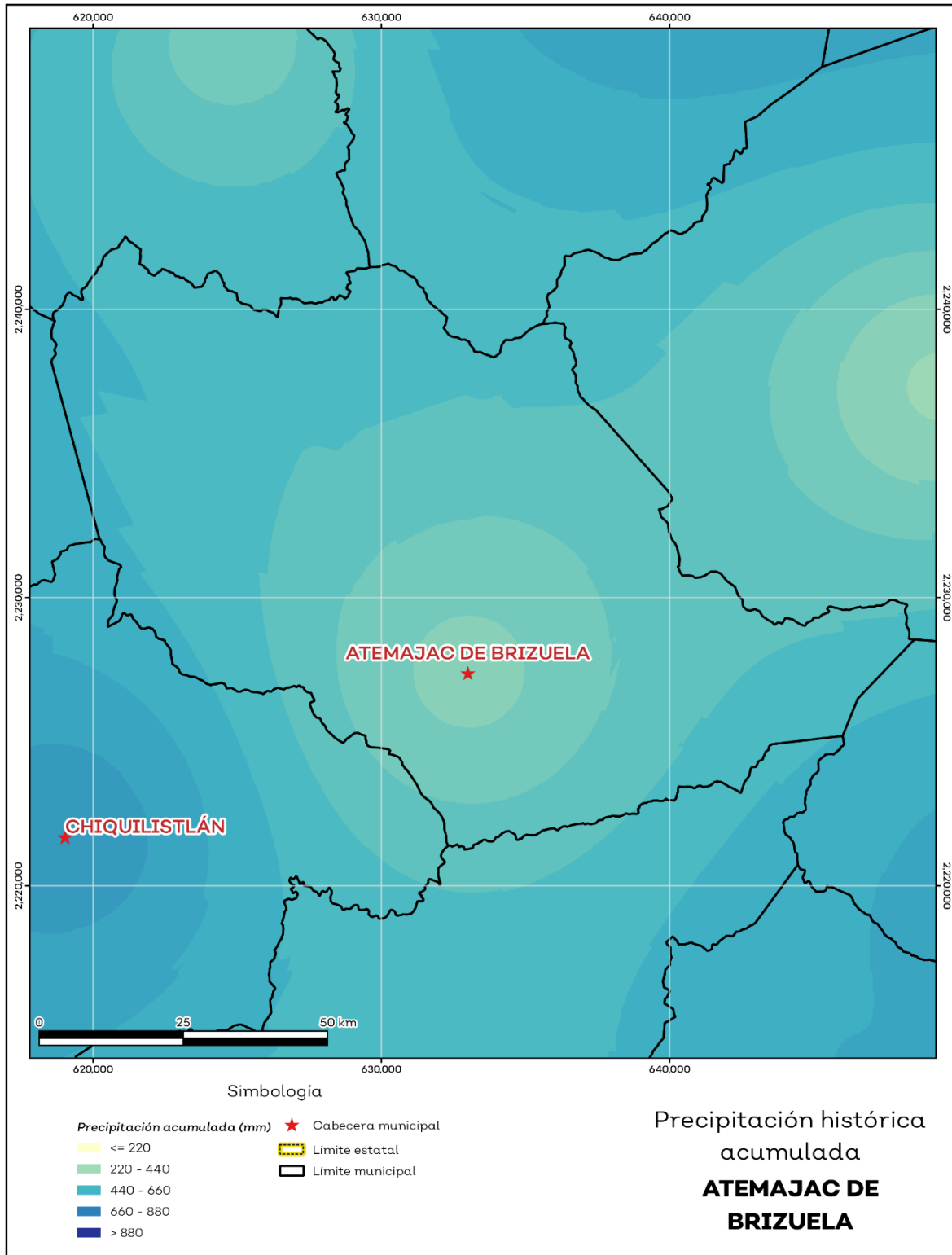
Precipitación

Del análisis de la precipitación media mensual histórica con registros hasta el 2019 del municipio Atemajac de Brizuela tenemos que la precipitación acumulada promedio es de 482.92 mm; la media del mes de enero es de 26.40 mm, la mínima de 16.00 mm y la máxima de 30.98 mm; mientras que en julio la precipitación media es de 81.08 mm, la mínima de 63.00 mm y máxima de 88.84 mm (ver mapa 4 y tabla 5).

Tabla 5 Precipitación media mensual y acumulada				
Atemajac de Brizuela, Jalisco				
Mes	Promedio (mm)	Mínima (mm)	Máxima (mm)	Comentarios
Enero	26.4	16.0	30.9	
Febrero	26.2	13.0	31.1	
Marzo	31.9	13.0	39.1	
Abril	36.2	16.0	44.4	
Mayo	44.3	25.0	52.0	
Junio	73.6	59.0	79.1	Registros de precipitación histórica media mensual.
Julio	81.0	63.0	88.8	
Agosto	70.9	55.0	77.0	
Septiembre	62.1	47.0	68.0	
Octubre	42.0	31.0	46.8	
Noviembre	27.5	17.0	32.5	
Diciembre	24.5	15.0	28.0	
Acumulada	482.9	370.0	581.2	Registros de precipitación histórica acumulada.

Fuente: IIEG, con base en datos de precipitación de 1882-2019 del SMN

Mapa 4. Precipitación histórica acumulada



Fuente: IIEG, con base en datos de precipitación de 1882-2019 del SMN

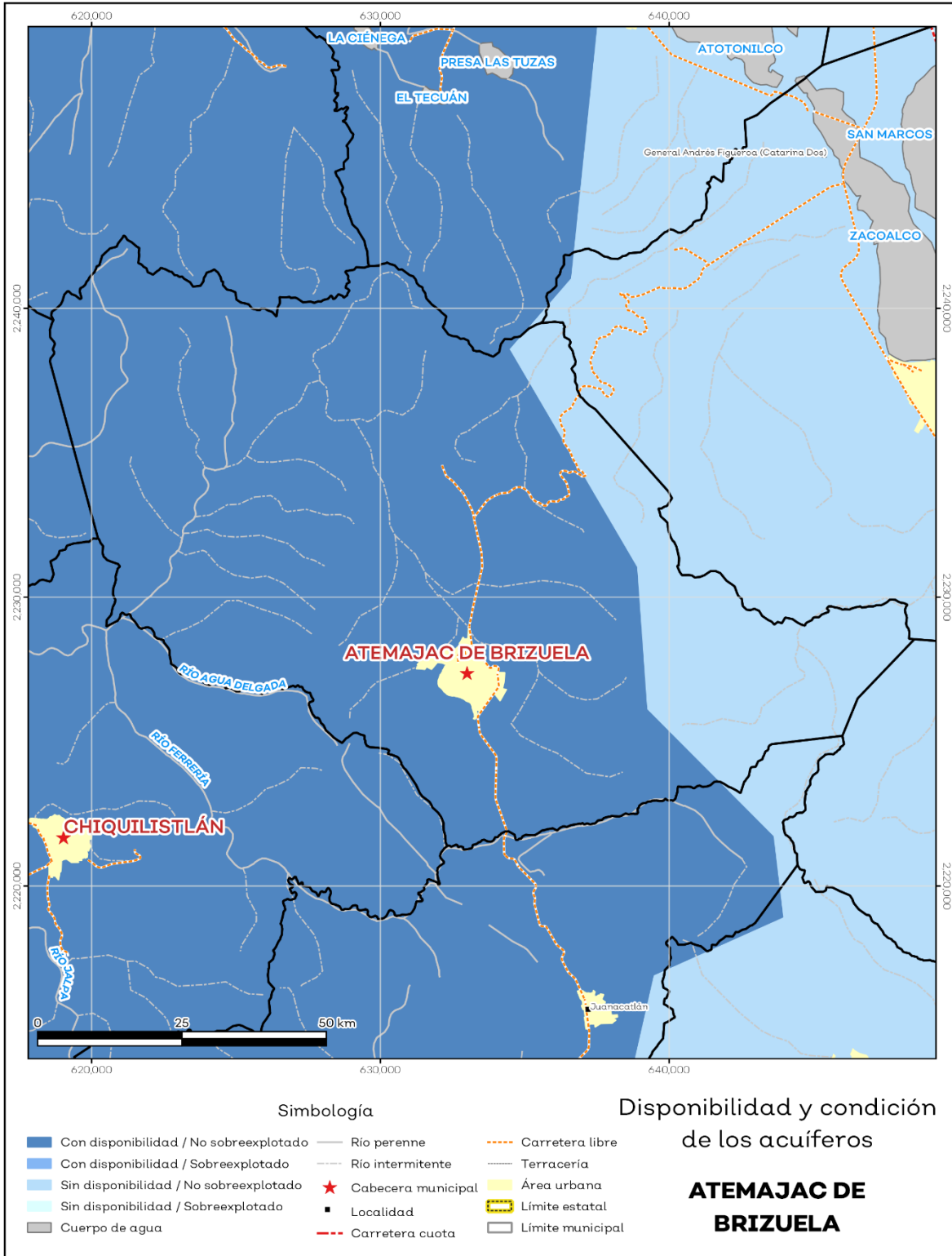
Recursos hídricos

Los tipos de recursos hídricos del municipio están constituidos por aguas subterráneas, ríos y lagos. El territorio está ubicado dentro de 3 acuíferos de los cuales el 17.5% no tienen disponibilidad y el 82.5% se encuentra con disponibilidad de agua subterránea (ver mapa 5 y tabla 6).

Tabla 6 Acuíferos		
Atemajac de Brizuela, Jalisco		
Estatus	Cantidad %	Comentarios
Con disponibilidad	82.5	
Sin disponibilidad	17.5	Reporte de CONAGUA del estatus del acuífero hasta el 2020.
No sobreexplotado	100.0	
Sobreexplotado	0.0	

Fuente: IIEG, con base en CONAGUA, 2021

Mapa 5. Acuíferos



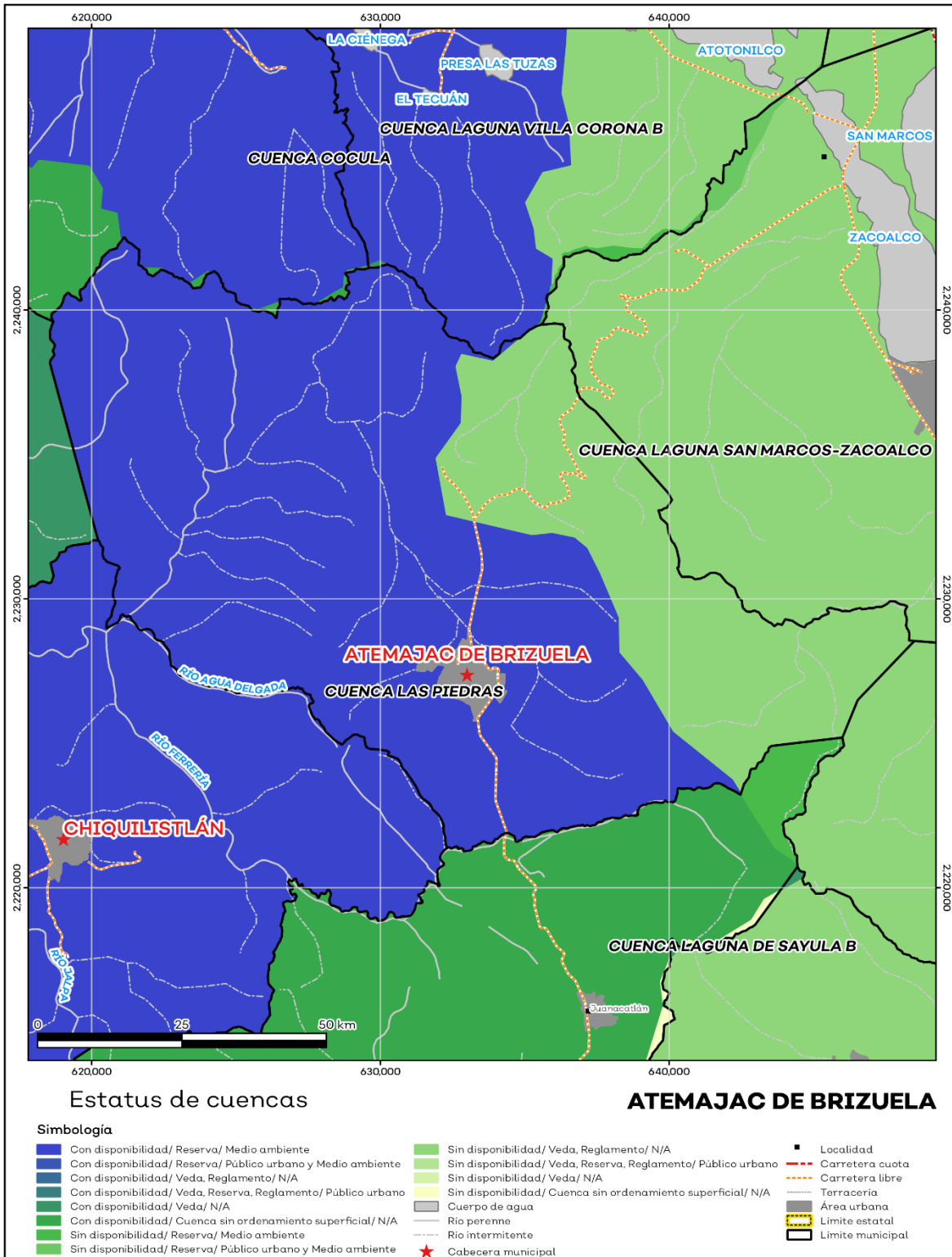
Fuente: IIEG, con base en CONAGUA, 2021

El territorio municipal está dentro de las cuencas Cocula, Laguna San Marcos-Zacoalco, Las Piedras de las cuales el 74.5% tienen disponibilidad y el 25.5% presentan déficit de disponibilidad de agua superficial (ver mapa 6 y tabla 7).

Tabla 7 Cuencas		
Atemajac de Brizuela, Jalisco		
Estatus	Cantidad %	Comentarios
Con disponibilidad	74.5	
Sin disponibilidad	25.5	
Tipos de Ordenamiento		Cantidad %
Reserva	74.5	Reporte de CONAGUA del estatus de cuencas hasta el 2020.
Veda	0.0	
Veda y reglamento	25.5	
Veda, reserva y reglamento	0.0	
Cuenca sin ordenamiento superficial	0.0	

Fuente: IIEG con base en CONAGUA 2021

Mapa 6. Cuencas



Fuente: IIEG, con base en CONAGUA, 2021

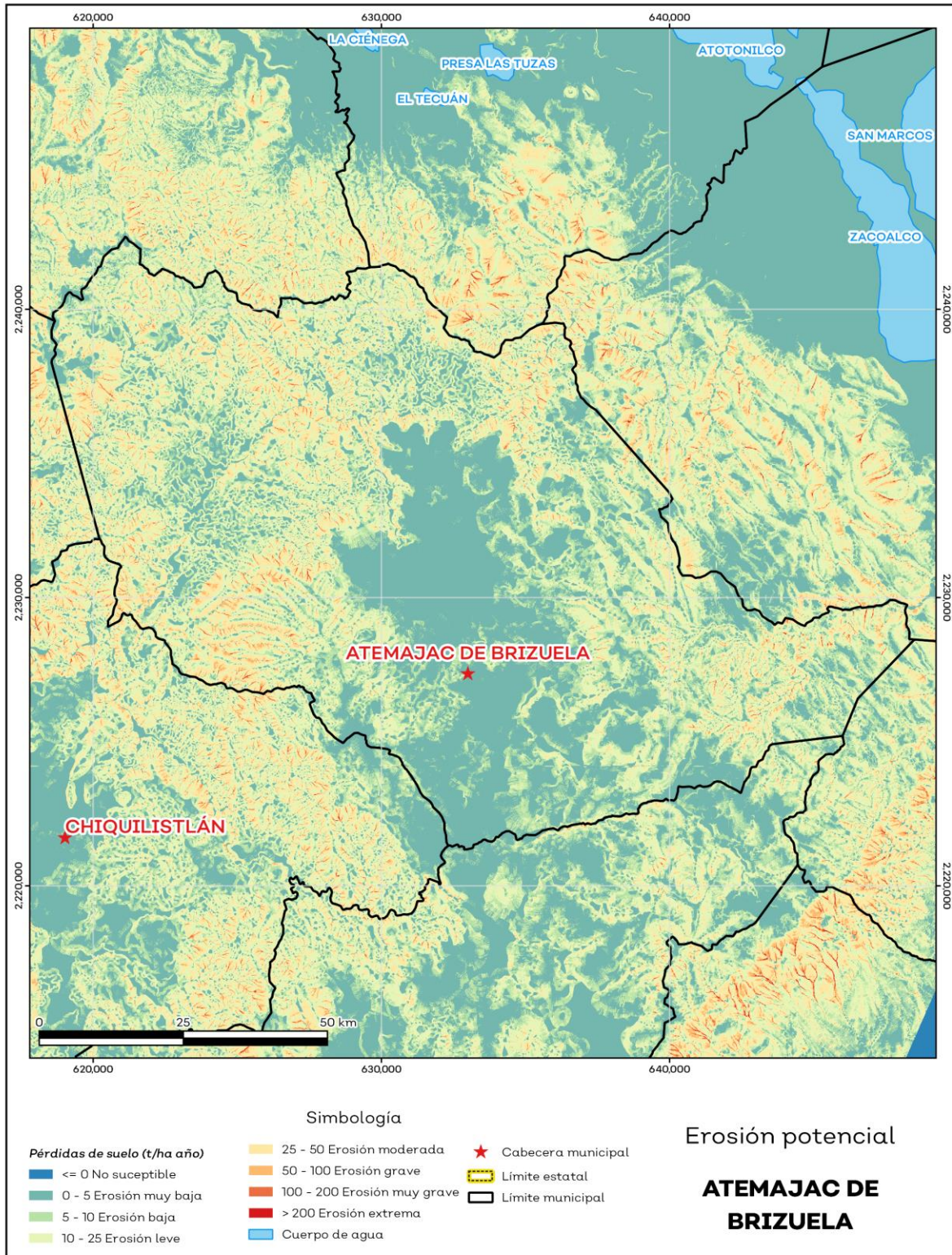
Erosión potencial

La erosión potencial que pronostica la pérdida de suelo como consecuencia de la influencia del relieve, el viento y el agua, nos indica que en el municipio se tienen en su mayoría pérdidas de suelo de 10 - 25 t/ha. año catalogadas como erosión leve (ver mapa 7 y tabla 8).

Tabla 8 Erosión potencial			
Atemajac de Brizuela, Jalisco			
Pérdidas de suelo t/ha.año	Clasificación	Cantidad %	Comentarios
0	Zonas no susceptibles al proceso erosivo, como pueden ser espacios urbanos, carreteras o embalses.	0.0	En el cálculo no se incluyeron los cuerpos de agua por considerarse zonas no susceptibles al proceso erosivo.
0 a 5	Zonas con niveles de erosión muy bajos y pérdidas de suelo tolerables. No hay erosión neta.	34.2	
5 a 10	Zonas con niveles de erosión bajos y pérdidas de suelo que puede ser tolerables. Probablemente no hay erosión neta.	17.8	
10 a 25	Zonas con procesos erosivos leves. Existe erosión, aunque no es apreciable a simple vista.	34.7	
25 a 50	Zonas con procesos erosivos moderados. Existe erosión, aunque puede no ser apreciable a simple vista.	11.3	
50 a 100	Zonas con procesos erosivos graves. Existe erosión y es apreciable a simple vista.	1.6	
100 a 200	Zonas con procesos erosivos muy graves. Existe erosión y es manifiesta a simple vista.	0.2	
Más de 200	Zonas con procesos erosivos extremos. Existe erosión y es evidente a simple vista.	0.0	

Fuente: IIEG, con base en datos de precipitación de 1882-2019 del SMN, Modelo digital de elevaciones INEGI 2013, FAO 2003

Mapa 7. Erosión potencial



Fuente: IIEG, con base en datos de precipitación de 1882-2019 del SMN, Modelo digital de elevaciones INEGI 2013, FAO 2003

Infraestructura

Por último, el municipio cuenta con 16 servicios públicos, de los cuales destacan 20 escuelas, seguido de 11 templos e instalaciones deportivas o recreación con 10 (ver tabla 9).

Tabla 9 Infraestructura			
Atemajac de Brizuela, Jalisco			
Infraestructura	Descripción		
Infraestructura (km)	Carreteras	24.59	El municipio se encuentra en el décimo segundo lugar de la región Lagunas, registrando un grado bajo de conectividad en caminos y carreteras.
	Caminos	88.78	
Tipo de servicios	Cantidad	Comentarios	
Aeródromo Civil	0		
Cementerio	1		
Centro Comercial	0		
Centro de Asistencia Médica	6		
Escuela	20		
Estación de Transporte Terrestre	0		
Instalación de Comunicación	0		
Instalación de Servicios	0	La información presentada en esta tabla corresponde a los servicios concentrados en localidades mayores a 2,500 habitantes.	
Instalación Deportiva o Recreativa	10		
Instalación Diversa	0		
Instalación Gubernamental	1		
Mercado	1		
Plaza	6		
Pozo	0		
Tanque de Agua	0		
Templo	11		

Fuente: IIEG, con base en Red Nacional de Caminos INEGI 2019. Mapa General del Estado de Jalisco 2012. Marco Geoestadístico Nacional, servicios e información complementaria, INEGI 2020.



IIEG
Instituto de Información
Estadística y Geográfica
de Jalisco

Demografía y Sociedad

Atemajac de Brizuela
Diagnóstico del municipio
Agosto 2021



Jalisco
GOBIERNO DEL ESTADO

Aspectos Demográficos

El municipio de Atemajac de Brizuela pertenece a la Región Lagunas, su población en 2020, según el Censo de Población y Vivienda 2020, era de 7,758 personas; 49.6 por ciento hombres y 50.4 por ciento mujeres; los habitantes del municipio representaban el 3.4 por ciento del total regional (ver tabla 1). Comparando este monto poblacional con el del año 2015, se obtiene que la población municipal aumentó un 15.5 por ciento en cinco años.

Tabla 1 Población por sexo, porcentaje en el municipio						
Atemajac de Brizuela, Jalisco						
Clave	Municipio	Población total 2015	Población 2020			
			Total	Porcentaje en el municipio	Hombres	Mujeres
010	Atemajac de Brizuela	6,717	7,758	100%	3,847	3,911

Fuente: IIEG con base en INEGI, Censo de Población y Vivienda 2020 y Encuesta Intercensal 2015.

El municipio en 2020 contaba con 21 localidades, de éstas, 0 eran de dos viviendas y 7 de una. La localidad de Atemajac de Brizuela es la más poblada con 6,434 personas, y representa el 82.9% de la población; le siguen Lagunillas con el 4.3%, Tierra Blanca con el 2.8%, Yolosta con el 2.4% y Las Varillas con el 1.9% del total municipal (ver tabla 2).

Tabla 2 Población por sexo, porcentaje en el municipio						
Atemajac de Brizuela, Jalisco						
Clave	Municipio/Localidad	Población total 2010	Población 2020			
			Total	Porcentaje en el municipio	Hombres	Mujeres
0010	Atemajac de Brizuela	6,655	7,758	100.0	3,847	3,911
0001	Atemajac de Brizuela	5,457	6,434	82.9	3,168	3,266
0016	Lagunillas	364	331	4.3	154	177
0029	Tierra Blanca	200	216	2.8	114	102
0033	Yolosta	148	184	2.4	96	88
0032	Las Varillas	141	148	1.9	78	70

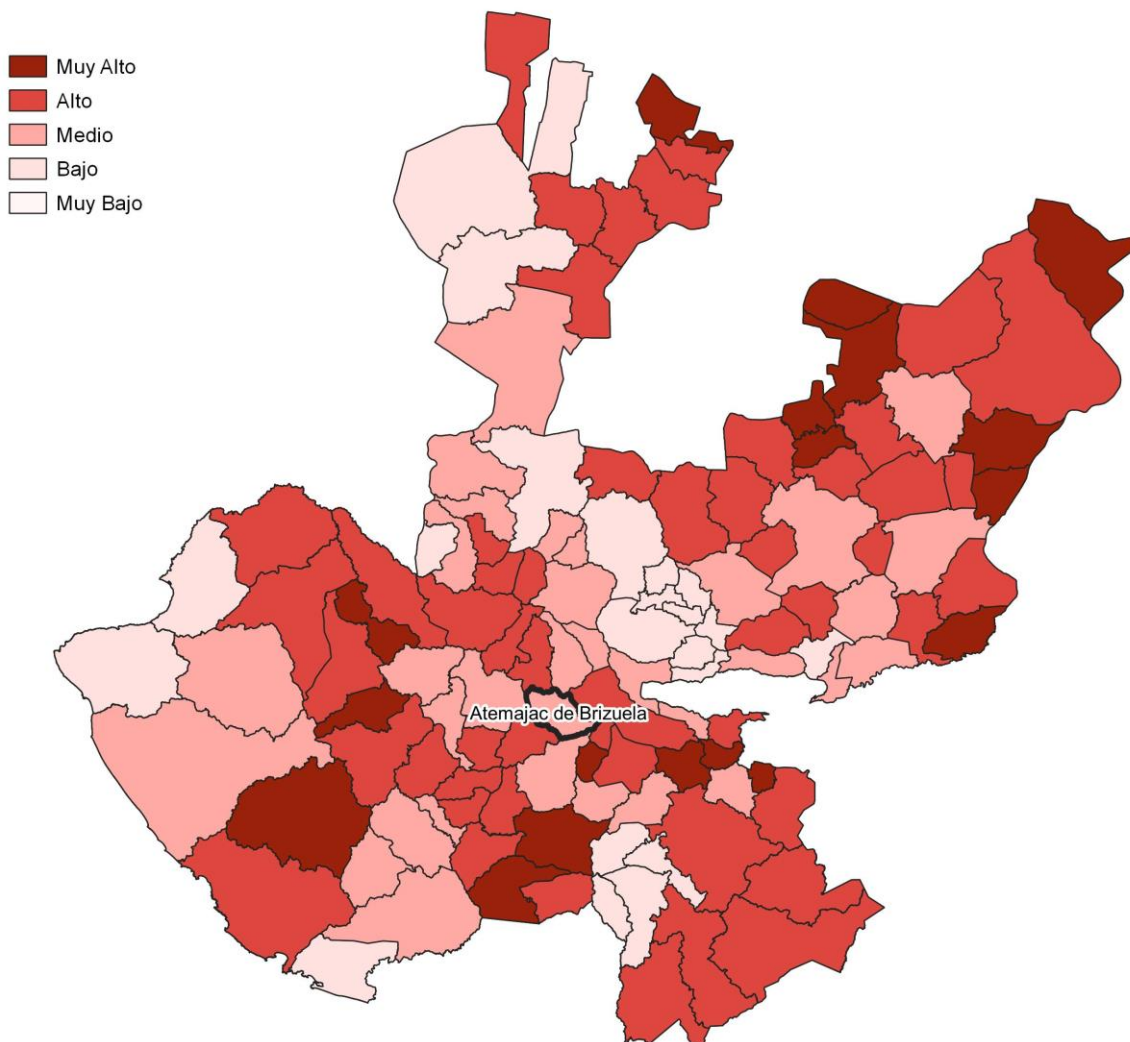
Fuente: IIEG, con base en INEGI, Censos y conteos nacionales, 2010-2020.

Intensidad migratoria

El estado de Jalisco tiene una añeja tradición migratoria a Estados Unidos que se remonta hacia finales del siglo XIX. Se estima que 1.4 millones de personas nacidas en Jalisco habitan en Estados Unidos y que alrededor de 2.6 millones de personas nacidas en aquel país son hijos de padres jaliscienses.

De acuerdo al índice de intensidad migratoria calculado por el Consejo Nacional de Población (CONAPO) con datos del censo de población de 2010 del INEGI, Jalisco tiene un grado alto de intensidad migratoria, y tiene el lugar decimotercero entre las entidades federativas del país con mayor intensidad migratoria.

Mapa 1 Grado de Intensidad migratoria a Estados Unidos. Jalisco, 2010



Fuente: IIEG, con base en estimaciones del CONAPO, 2010

Los indicadores de este índice señalan que en Atemajac de Brizuela el 9.71 por ciento de las viviendas del municipio se recibieron remesas en 2010, en un 4.47 por ciento se reportaron emigrantes del quinquenio anterior (2005-2010), en el 0.89 por ciento se registraron migrantes circulares del quinquenio anterior, así mismo el 2.42 por ciento de las viviendas contaban con migrantes de retorno del quinquenio anterior (ver tabla 3).

Tabla 3 Índice y grado de intensidad migratoria e indicadores socioeconómicos

Atemajac de Brizuela, 2010	
Índice y grado de intensidad migratoria e indicadores socioeconómicos	Valores
Índice de intensidad migratoria	0.0084
Grado de intensidad migratoria	medio
Total de viviendas	1568
% Viviendas que reciben remesas	9.71
% Viviendas con emigrantes en Estados Unidos del quinquenio anterior	4.47
% Viviendas con migrantes circulares del quinquenio anterior	0.89
% Viviendas con migrantes de retorno del quinquenio anterior	2.42
Lugar que ocupa en el contexto estatal	98
Lugar que ocupa en el contexto nacional	958

Fuente: IIEG, con base en estimaciones del CONAPO con base en el INEGI, muestra del diez por ciento del Censo de Población y Vivienda 2010.

Cabe señalar que en el cálculo previo del índice de intensidad migratoria, que fue en el año 2000, la unidad de observación eran los hogares y Atemajac de Brizuela ocupaba el lugar 94 con grado medio, donde el porcentaje de hogares que recibieron remesas fue del 11.18 %, hogares con emigrantes en Estados Unidos del quinquenio anterior 7.18%, mientras que el 1.06% de los hogares tenían migrantes circulares del quinquenio anterior y 2.78% migrantes de retorno (ver tabla 4).

Tabla 4 Índice y grado de intensidad migratoria e indicadores socioeconómicos

Atemajac de Brizuela, 2000	
Índice y grado de intensidad migratoria e indicadores socioeconómicos	Valores
Índice de intensidad migratoria	0.47511
Grado de intensidad migratoria	medio
Total de hogares	1 225
% Hogares que reciben remesas	11.18
% Hogares con emigrantes en Estados Unidos del quinquenio anterior	7.18
% Hogares con migrantes circulares del quinquenio anterior	1.06
% Hogares con migrantes de retorno del quinquenio anterior	2.78
Lugar que ocupa en el contexto estatal	94

Fuente: IIEG, con base en datos del Consejo Nacional de Población. Colección: Índices Sociodemográficos. Diciembre de 2001.

Pobreza multidimensional

La pobreza está asociada a condiciones de vida que vulneran la dignidad de las personas, limitan sus derechos y libertades fundamentales, impiden la satisfacción de sus necesidades básicas e imposibilitan su plena integración social. De acuerdo con esta concepción, una persona se considera en situación de pobreza multidimensional cuando sus ingresos son insuficientes para adquirir los bienes y los servicios que requiere para satisfacer sus necesidades y presenta carencia en al menos uno de los siguientes seis indicadores: rezago educativo, acceso a los servicios de salud, acceso a la seguridad social, calidad y espacios de la vivienda y servicios básicos en la vivienda.

La metodología para medir el fenómeno de la pobreza fue desarrollada por el Consejo Nacional de Evaluación de la Política de Desarrollo Social (CONEVAL) y permite profundizar en el estudio de la pobreza, ya que además de medir los ingresos, como tradicionalmente se realizaba, se analizan las carencias sociales desde una óptica de los derechos sociales. Estos componentes permitirán dar un seguimiento puntual de las carencias sociales y el bienestar económico de la población, además de proporcionar elementos para el diagnóstico y seguimiento de la situación de la pobreza en nuestro país, desde un enfoque novedoso y consistente con las disposiciones legales aplicables y que retoma los estudios académicos recientes en materia de medición de la pobreza. En términos generales, de acuerdo a su ingreso y a su índice de privación social, se propone la siguiente clasificación:

Pobres multidimensionales. - Población con ingreso inferior al valor de la línea de bienestar y que padece al menos una carencia social.

Vulnerables por carencias sociales. - Población que presenta una o más carencias sociales, pero cuyo ingreso es superior a la línea de bienestar.

Vulnerables por ingresos. - Población que no presenta carencias sociales y cuyo ingreso es inferior o igual a la línea de bienestar.

No pobre multidimensional y no vulnerable. - Población cuyo ingreso es superior a la línea de bienestar y que no tiene carencia social alguna.

Tabla 5 Pobreza Multidimensional

Atemajac de Brizuela, 2015-2020

Indicadores de incidencia	Porcentaje		Personas		Carencias promedio	
	2015	2020	2015	2020	2015	2020
Pobreza multidimensional						
Población en situación de pobreza multidimensional	77.5	73.2	5,283	5,706	2.2	2.3
Población en situación de pobreza multidimensional moderada	57.2	54.3	3,898	4,230	1.8	1.9
Población en situación de pobreza multidimensional extrema	20.3	18.9	1,384	1,476	3.5	3.6
Población vulnerable por carencias sociales	16.4	22.5	1,119	1,752	1.6	1.8
Población vulnerable por ingresos	2.4	1.5	162	118		
Población no pobre multidimensional y no vulnerable	3.7	2.8	252	218		
Privación social						
Población con al menos una carencia social	93.9	95.7	6,402	7,458	2.1	2.2
Población con al menos tres carencias sociales	30.5	32.6	2,076	2,538	3.5	3.5
Indicadores de carencias sociales						
Rezago educativo	30.0	30.8	2,046	2,403	2.8	2.9
Acceso a los servicios de salud	7.9	40.9	537	3,186	3.0	2.8
Acceso a la seguridad social	87.4	88.7	5,956	6,917	2.2	2.3
Calidad y espacios de la vivienda	22.4	19.3	1,528	1,505	3.4	3.5
Acceso a los servicios básicos en la vivienda	18.0	8.3	1,227	646	3.5	3.6
Acceso a la alimentación	34.3	25.0	2,339	1,947	3.0	3.2
Bienestar						
Población con un ingreso inferior a la línea de bienestar mínimo	46.5	41.7	3,168	3,252	2.4	2.3
Población con un ingreso inferior a la línea de bienestar	79.9	74.7	5,444	5,824	2.2	2.5

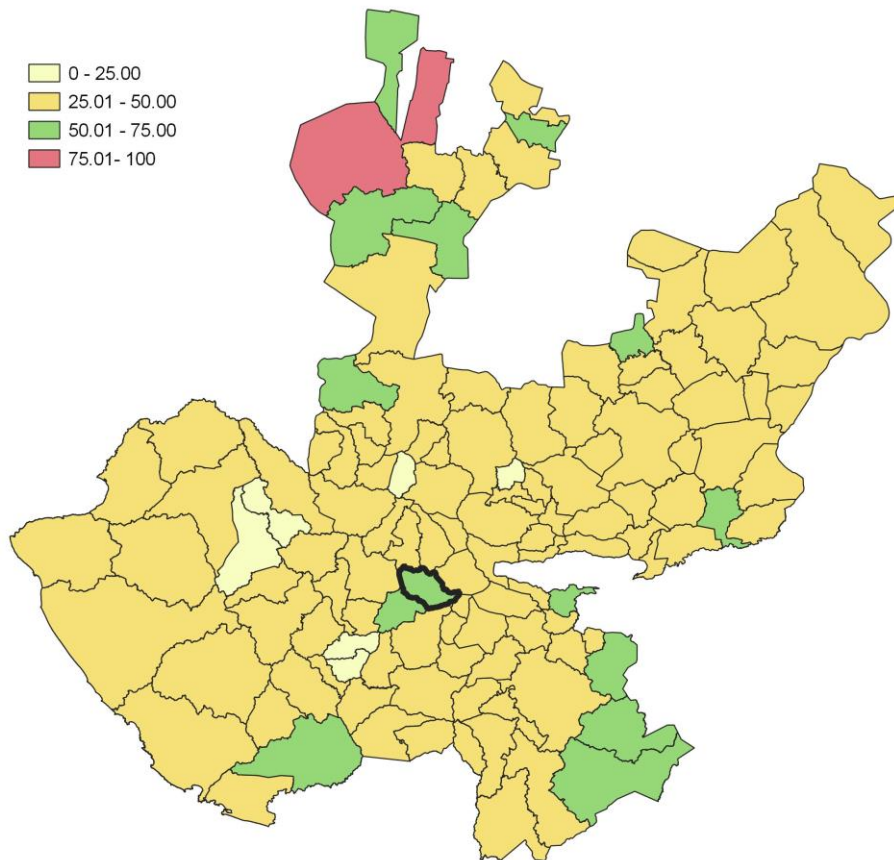
Fuente: Elaborado por el IIEG con base en estimaciones del CONEVAL con base en el Modelo Estadístico 2015 para la continuidad del MCS-ENIGH, la Encuesta Intercensal 2015, el Modelo Estadístico 2020 para la continuidad del MCS-ENIGH y la muestra del Censo de Población y Vivienda 2020.

En la tabla 5 se muestran los datos actualizados a 2020 del porcentaje y número de personas en situación de pobreza, vulnerable por carencias sociales, vulnerable por ingresos, no pobre y no vulnerable. En Atemajac de Brizuela el 73.2 por ciento de la población se encuentra en situación de pobreza, es decir, 5,706 personas comparten esta situación en el municipio, así mismo el 22.5 por ciento (1,752 personas) de la población es vulnerable por carencias sociales, el 1.5 por ciento es vulnerable por ingresos y 2.8 por ciento es no pobre y no vulnerable.

Es importante agregar que en 2020 el 18.9 por ciento de la población de Atemajac de Brizuela presentó pobreza extrema, mientras que para el 2015 presentó un 20.3 por ciento, es decir, 1,384 personas (2015); por otro lado, en 2020 un 54.3 por ciento de la población estaba en pobreza moderada (4,230 personas) y para 2015 su porcentaje 57.2 por ciento, en datos absolutos 3,898 habitantes.

De los indicadores de carencias sociales en 2020, destaca que el indicador acceso a la seguridad social es el más alto con un 88.7 por ciento, que en términos relativos se trata de 6,917 habitantes. El que menos porcentaje acumula es el de acceso a los servicios básicos en la vivienda, con el 8.3 por ciento.

Mapa 2 Porcentaje de población con pobreza multidimensional por municipio. Jalisco, 2020

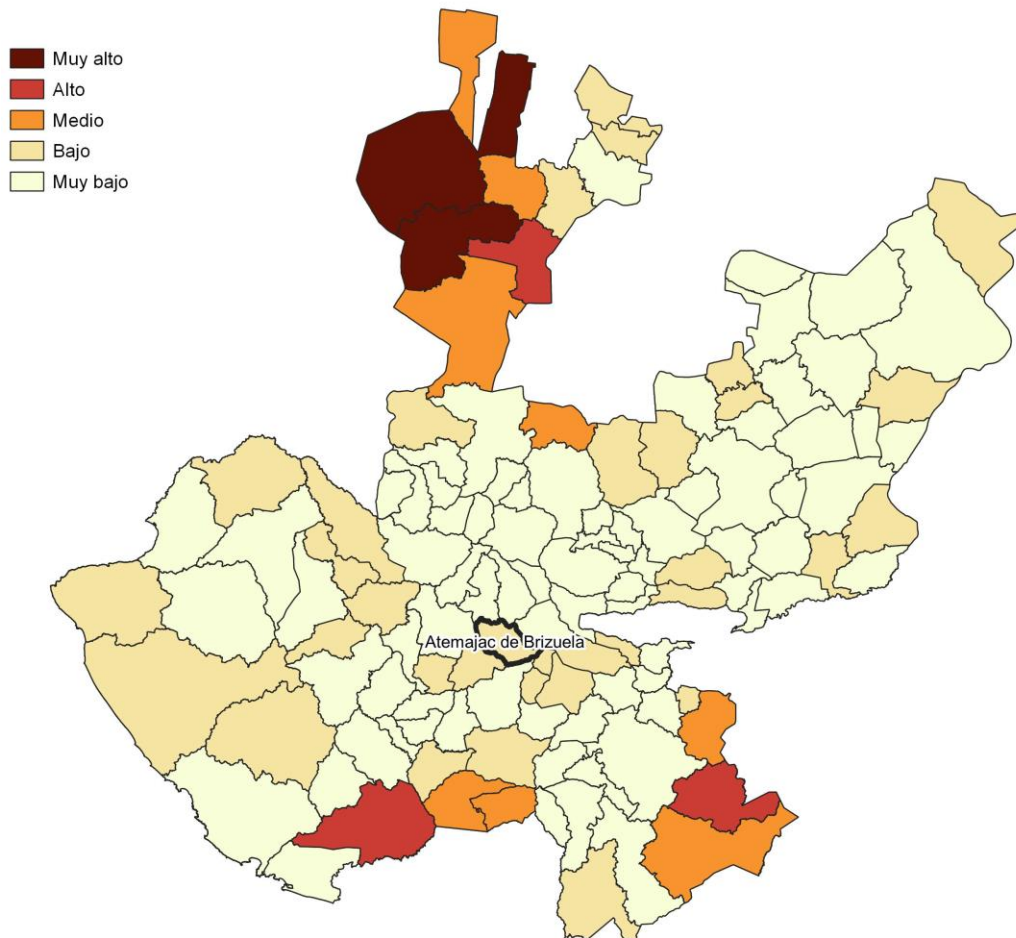


Fuente: Elaborado por el IIEG con base en estimaciones del CONEVAL con base en el Modelo Estadístico 2020 para la continuidad del MCS-ENIGH y la muestra del Censo de Población y Vivienda 2020.

Marginación

La construcción del índice para las entidades federativas, regiones y municipios considera cuatro dimensiones estructurales de la marginación: falta de acceso a la educación (población analfabeta de 15 años o más y población sin primaria completa de 15 años o más); residencia en viviendas inadecuadas (sin disponibilidad de agua entubada, sin drenaje ni servicio sanitario exclusivo, con piso de tierra, sin disponibilidad de energía eléctrica y con algún nivel de hacinamiento); percepción de ingresos monetarios insuficientes (ingresos hasta 2 salarios mínimos) y residir en localidades pequeñas con menos de 5 mil habitantes. En la tabla 6 se presentan los indicadores que componen el índice de marginación para el 2020 del municipio. En donde se ve que Atemajac de Brizuela cuenta con un grado de marginación Bajo, y que la mayoría de sus carencias son ligeramente similares a las del promedio estatal; destaca que la población de 15 años o más sin educación básica es de 49.44 por ciento, y que el 73.4 por ciento de la población gana menos de dos salarios mínimos.

Mapa 3 Índice de marginación por municipio. Jalisco, 2015



Fuente: IIEG, con base en estimaciones del CONAPO, 2015

Las principales localidades del municipio tienen en su mayoría un grado de marginación bajo. En particular se ve que Las Varillas tiene los más altos porcentajes de población sin primaria completa (54.2%), mientras que Tierra Blanca presenta los más altos porcentajes de población analfabeta (23.8%), Yolosta tiene los más bajos porcentajes de población sin primaria completa (47.8%), por su parte Atemajac de Brizuela presenta los más bajos porcentajes de población analfabeta con 5.9% (ver tabla 6).

Tabla 6 Grado de marginación e indicadores sociodemográficos							
Atemajac de Brizuela, 2020							
Municipio / Localidad		Grado	% Población de 15 años o más analfabeta	% Población de 15 años o más sin educación básica	% Población en localidades con menos de 5000 habitantes	% Población ocupada con ingreso de hasta 2 salarios mínimos	% Viviendas particulares habitadas que no disponen de refrigerador
Clave	Nombre						
	Jalisco	Muy Bajo	2.9	29.5	16.2	55.9	
010	Atemajac de Brizuela	Bajo	7.6	49.4	17.1	73.4	
1	Atemajac de Brizuela	Bajo	5.9	48.1			21.7
16	Lagunillas	Muy bajo	6.1	53.6			7.8
29	Tierra Blanca	Bajo	23.8	51.0			9.3
33	Yolosta	Bajo	11.3	47.8			13
32	Las Varillas	Bajo	11.5	54.2			19.6

* Para el cálculo de los índices estatales y municipales, estos indicadores corresponden a los porcentajes de ocupantes en viviendas.

Fuente: Elaborado por el IIEG con base en CONAPO, índice de marginación por localidad, 2020.

Respecto a las carencias en la vivienda, la localidad de Tierra Blanca tiene los más altos porcentajes de viviendas sin excusado con el 5.1%; del mismo modo la localidad de Las Varillas tiene los más altos porcentajes de viviendas sin energía eléctrica con el 5.4%; por otra parte, la localidad de Yolosta tiene los más altos porcentajes de viviendas sin agua entubada con el 3.8%; a su vez la localidad de Las Varillas tiene los más altos porcentajes de viviendas con piso de tierra con el 16.2%; finalmente, la localidad de Atemajac de Brizuela tiene los más altos porcentajes de viviendas sin refrigerador con el 21.7% (ver tabla 7).

Tabla 7 Grado de marginación e indicadores sociodemográficos

Atemajac de Brizuela, 2010

Municipio / Localidad		Grado	% Viviendas particulares habitadas sin excusado*	% Viviendas particulares habitadas sin energía eléctrica*	% Viviendas particulares habitadas sin disponibilidad de agua entubada*	**Promedio de ocupantes por cuarto en viviendas particulares habitadas	% Viviendas particulares habitadas con piso de tierra
Clave	Nombre						
	Jalisco	Muy Bajo	0.6	0.3	0.8	14.0	1.7
010	Atemajac de Brizuela	Bajo	1.3	1.1	1.5	29.5	4.5
1	Atemajac de Brizuela	Bajo	0.7	0.4	0.6	40.1	4.1
16	Lagunillas	Muy bajo	0.6	0.0	0.0	15.4	3.0
29	Tierra Blanca	Bajo	5.1	0.0	0.0	35.2	4.2
33	Yolosta	Bajo	0.0	3.8	3.8	46.7	0.0
32	Las Varillas	Bajo	0.0	5.4	0.0	48.6	16.2

* Para el cálculo de los índices estatales y municipales, estos indicadores corresponden a los porcentajes de ocupantes en viviendas.

** Para el dato estatal y municipal se considera el porcentaje de viviendas con algún nivel de hacinamiento

Fuente: IIEG, con base en CONAPO, Índices de marginación por entidad federativa, municipal y a nivel localidad, 2010 Índices sociodemográficos

Nota: El dato del estado y del municipio es 2015

Índices Sociodemográficos

A manera de recapitulación, el municipio de Atemajac de Brizuela en 2020, ocupaba a nivel estatal el lugar 35 en el índice de marginación con un grado bajo, en pobreza multidimensional se localiza en el lugar 3, con el 57.2 por ciento de su población en pobreza moderada y 20.3 por ciento en pobreza extrema; y en cuanto al índice de intensidad migratoria el municipio tiene un grado medio y ocupa el lugar 98 entre todos los municipios del estado (ver tabla 8).

Tabla 8 Población total, grado de Marginación e Intensidad Migratoria y situación de pobreza

Atemajac de Brizuela									
Clave	Municipio	Población	Marginación 2020		Pobreza Multidimensional 2015			Intensidad Migratoria 2010	
			Grado	Lugar	Moderada	Extrema	Lugar	Grado	Lugar
14	Jalisco	8,348,151	Muy Bajo	28	28.4	3.0	7	Alto	13
002	Acatlán de Juárez	25,250	Muy Bajo	110	29.7	2.2	118	Medio	72
004	Amacueca	5,743	Bajo	43	52.5	8.5	19	Muy Alto	18
010	Atemajac de Brizuela	7,758	Bajo	35	57.2	20.3	3	Medio	98
014	Atoyac	8,689	Bajo	39	56.2	10.9	7	Alto	40
024	Cocula	29,267	Muy Bajo	88	41.0	3.1	75	Alto	31
077	San Martín Hidalgo	28,102	Muy Bajo	77	38.0	3.3	87	Alto	56
082	Sayula	37,186	Muy Bajo	111	43.2	4.1	62	Medio	84
086	Tapalpa	21,245	Muy Bajo	48	52.7	8.4	19	Medio	104
089	Techaluta de Montenegro	4,072	Bajo	29	31.8	4.4	106	Alto	35
092	Teocuitatlán de Corona	11,039	Bajo	32	42.7	8.5	41	Alto	61
114	Villa Corona	19,063	Muy Bajo	72	40.6	3.7	72	Medio	78
119	Zacoalco de Torres	30,472	Muy Bajo	68	43.3	7.6	43	Alto	69

Fuente: IIEG, con base en estimaciones del CONEVAL 2015 y CONAPO 2020.

*El dato de Jalisco en Pobreza Multidimensional corresponde a 2020.



IIEG
Instituto de Información
Estadística y Geográfica
de Jalisco

Economía

Atemajac de Brizuela
Diagnóstico del municipio
Agosto 2021

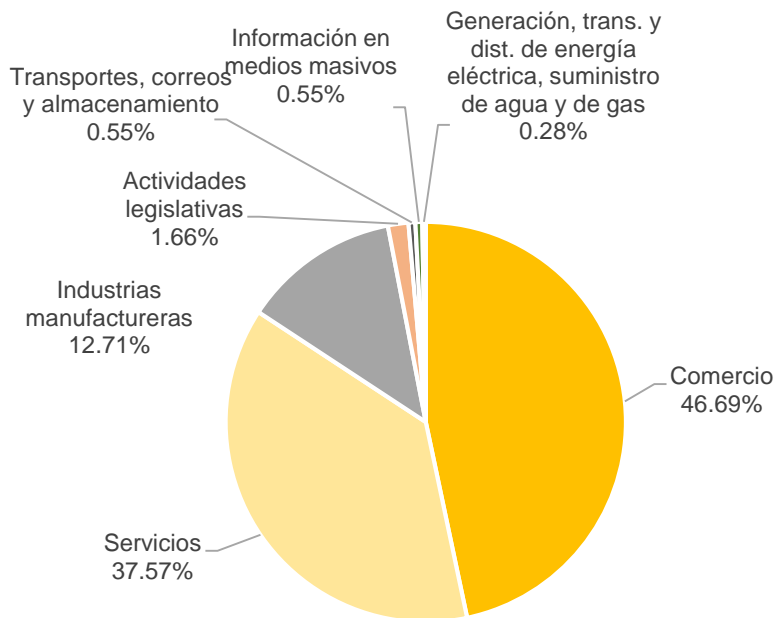


Jalisco
GOBIERNO DEL ESTADO

Número de empresas

Conforme a la información del Directorio Estadístico Nacional de Unidades Económicas (DENUE) de INEGI, el municipio de Atemajac de Brizuela, cuenta con 362 unidades económicas al mes de mayo de 2021 y su distribución por sectores revela un predominio de unidades económicas dedicadas al comercio, siendo estas el 46.69% del total de las empresas en el municipio. Ocupa la posición 88 del total de empresas establecidas en el estado y el lugar número 9 en el ranking regional.

**Gráfico 1 Distribución de las unidades económicas
Atemajac de Brizuela, 2021 / Mayo**



Posición en el ranking		
Municipio	Estatal	Regional
Atemajac de Brizuela	88	9

Tabla 1 Composición de las empresas

Atemajac de Brizuela, mayo 2021. (Unidades económicas)

Sector	0 a 5 personas	6 a 10 personas	11 a 30 personas	31 a 50 personas	51 a 100 personas	101 a 250 personas	251 y más	Total de unidades económicas
Comercio	168	1	0	0	0	0	0	169
Servicios	123	6	7	0	0	0	0	136
Industrias manufactureras	32	11	3	0	0	0	0	46
Actividades legislativas	2	1	2	1	0	0	0	6
Transportes, correos y almacenamiento	1	1	0	0	0	0	0	2
Información en medios masivos	2	0	0	0	0	0	0	2
Generación, trans. y dist. de energía eléctrica, suministro de agua y de gas	0	1	0	0	0	0	0	1
Total	328	21	12	1	0	0	0	362

Fuente: IIEG, con base en información de INEGI, DENUE

Valor agregado censal bruto

El valor agregado censal bruto se define como: “*el valor de la producción que se añade durante el proceso de trabajo por la actividad creadora y de transformación del personal ocupado, el capital y la organización (factores de la producción), ejercida sobre los materiales que se consumen en la realización de la actividad económica.*” En resumen, esta variable se refiere al valor de la producción que añade la actividad económica en su proceso productivo.

Los censos económicos 2019 registraron que en el municipio de Atemajac de Brizuela los tres subsectores más importantes en la generación de valor agregado censal bruto fueron la *Industria de la madera*; la *Industria alimentaria*; y el *Comercio al por menor de abarrotes, alimentos, bebidas, hielo y tabaco*, que generaron en conjunto el 65.2% del total del valor agregado censal bruto registrado en 2019 en el municipio.

El subsector de la *Industria de la madera*, que concentró el 43.7% del valor agregado censal bruto en 2019, registró el mayor crecimiento real pasando de 1 millón 185 mil pesos en 2014 a 25 millones 851 mil pesos en 2019, representado un incremento de 2,080.9% durante el periodo.

Tabla 2. Subsector con mayor valor agregado censal bruto (VACB)					
Atemajac de Brizuela, 2014 y 2019. (Miles de pesos a precios de 2018).					
Subsector	2014	2019	% Part. 2019	Var %	2014-2019
Industria de la madera	1,185	25,851	43.7%		2,080.9%
Industria alimentaria	5,014	7,016	11.9%		39.9%
Comercio al por menor de abarrotes, alimentos, bebidas, hielo y tabaco	17,242	5,663	9.6%		-67.2%
Servicios de preparación de alimentos y bebidas	2,341	3,230	5.5%		38.0%
Comercio al por menor de artículos de ferretería, tlapalería y vidrios	1,043	3,035	5.1%		191.0%
Comercio al por mayor de materias primas agropecuarias y forestales, para la industria, y materiales de desecho	2,258	2,249	3.8%		-0.4%
Servicios de alojamiento temporal	32	1,954	3.3%		5967.5%
Fabricación de productos metálicos	913	1,374	2.3%		50.5%
Servicios personales		1,068	1.8%		
Comercio al por menor de vehículos de motor, refacciones, combustibles y lubricantes	6,560	553	0.9%		-91.6%
Comercio al por menor de productos textiles, bisutería, accesorios de vestir y calzado	765	342	0.6%		-55.3%
Otros	7,568	6,790	11.5%		-10.3%
Total	44,921	59,125	100.0%		31.6%

Fuente: IIEG, con base en datos de INEGI, Censos Económicos.

Nota: Por el principio de confidencialidad muchos subsectores no presentan datos, por lo tanto, solo se muestran 11 subsectores que tienen información.

Empleo

Trabajadores asegurados en el IMSS Por grupo económico

Para julio de 2021 el IMSS reportó un total de 483 trabajadores asegurados, lo que representó para el municipio de Atemajac de Brizuela un incremento anual de 432 trabajadores en comparación con el mismo mes de 2020, debido al aumento en el registro de empleo formal en algunos de sus grupos económicos, principalmente en el de *agricultura*.

En función de los registros del IMSS el grupo económico que más empleos presentó dentro del municipio de Atemajac de Brizuela fue precisamente el de *agricultura*, ya que en julio de 2021 registró un total de 432 trabajadores concentrando el 89.44% del total de asegurados en el municipio.

El segundo grupo económico con más trabajadores asegurados fue el de *Servicios de alojamiento temporal*, que para julio de 2021 registró 26 trabajadores asegurados que representan el 5.38% del total de trabajadores asegurados a dicha fecha.

Tabla 3 Trabajadores asegurados										
Atemajac de Brizuela, Jalisco 2015-julio 2021										
Grupo económico	2015	2016	2017	2018	2019	2020	julio 2020	julio 2021	% variación jul 2021 / jul 2020	% part jul 2021
Agricultura		1						432	432	89.44%
Servicios de alojamiento temporal				1	18	25	18	26	8	5.38%
Construcción de edificaciones y de obras de ingeniería civil	551		26	1		9	8	7	-1	1.45%
Compraventa en tiendas de autoservicio y de departamentos especializados por línea de mercancías					6	6	6	6	0	1.24%
Compraventa de materias primas, materiales y auxiliares	4	4	4	6	6	9	6	5	-1	1.04%
Compraventa de gases, combustibles y lubricantes	4	4	4	5	4	4	4	4	0	0.83%
Agrupaciones mercantiles, profesionales, cívicas, políticas, laborales y religiosas	2	2	1	2	2	2	2	2	0	0.41%
Fabricación de alimentos					2	1	1	1	0	0.21%
Industria y productos de madera y corcho; excepto muebles		3	4	7	7	6	6		-6	0.00%
Total	561	14	39	22	45	62	51	483	432	100.00%

Fuente: IIEG, con base en información del IMSS.

Trabajadores asegurados en el IMSS Región Lagunas

En julio de 2021, Atemajac de Brizuela se presenta como el décimo lugar municipal dentro de la región Lagunas con mayor número de trabajadores concentrando el 2.26% del total.

De julio de 2020 a julio de 2021 el municipio de Atemajac de Brizuela registró un destacado incremento anual en el número de trabajadores asegurados en la región Lagunas pasando de 51 asegurados en 2020 a 483 asegurados en 2021, un aumento de 432 trabajadores durante el total del periodo.

Tabla 4 Trabajadores asegurados										
Región Lagunas, Jalisco 2015-julio 2021										
Municipio	2015	2016	2017	2018	2019	2020	julio 2020	julio 2021	variación absoluta jul 2021 / jul 2020	% part jul 2021
Acatlán de Juárez	4,067	4,511	4,840	5,415	5,854	5,979	4,127	6,329	2,202	29.58%
Sayula	3,803	4,179	3,789	4,031	4,202	4,014	4,174	4,752	578	22.21%
Zacoalco de Torres	812	1,324	1,606	2,414	3,141	2,821	2,609	2,398	-211	11.21%
Cocula	1,845	1,917	2,192	2,407	2,265	2,350	2,326	2,336	10	10.92%
Tapalpa	1,652	1,545	1,892	2,041	2,255	2,425	1,765	1,754	-11	8.20%
Villa Corona	895	907	899	938	1,033	1,029	1,095	1,056	-39	4.94%
San Martín Hidalgo	518	562	659	896	1,041	1,034	1,000	1,053	53	4.92%
Atoyac	451	642	560	619	644	547	563	609	46	2.85%
Teocuitatlán de Corona	205	319	344	325	439	531	481	500	19	2.34%
Atemajac de Brizuela	561	14	39	22	45	62	51	483	432	2.26%
Amacueca	62	51	44	37	61	76	59	83	24	0.39%
Techaluta de Montenegro	27	34	32	34	38	48	36	43	7	0.20%
Total	14,898	16,005	16,896	19,179	21,018	20,916	18,286	21,396	3,110	100.00%

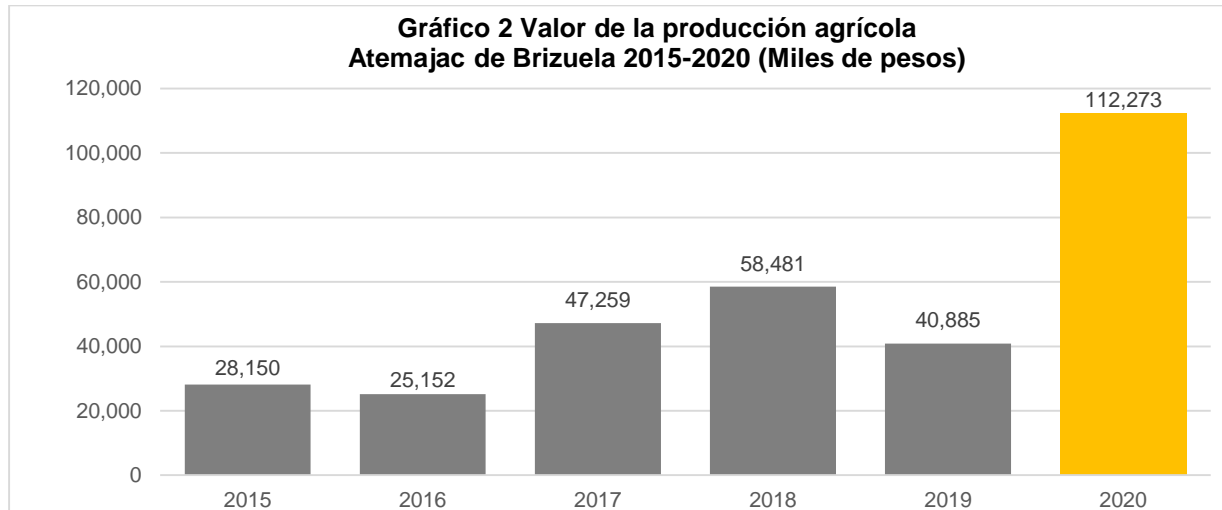
FUENTE: IIEG, Instituto de Información Estadística y Geográfica del Estado de Jalisco; en base a datos proporcionados por el IMSS.

Da click en la siguiente liga para consultar la información de empleo formal (IMSS), que se genera de manera mensual: https://iieg.gob.mx/ns/?page_id=18817

Así mismo puede consultar en la siguiente liga los indicadores municipales: https://iieg.gob.mx/ns/?page_id=17139

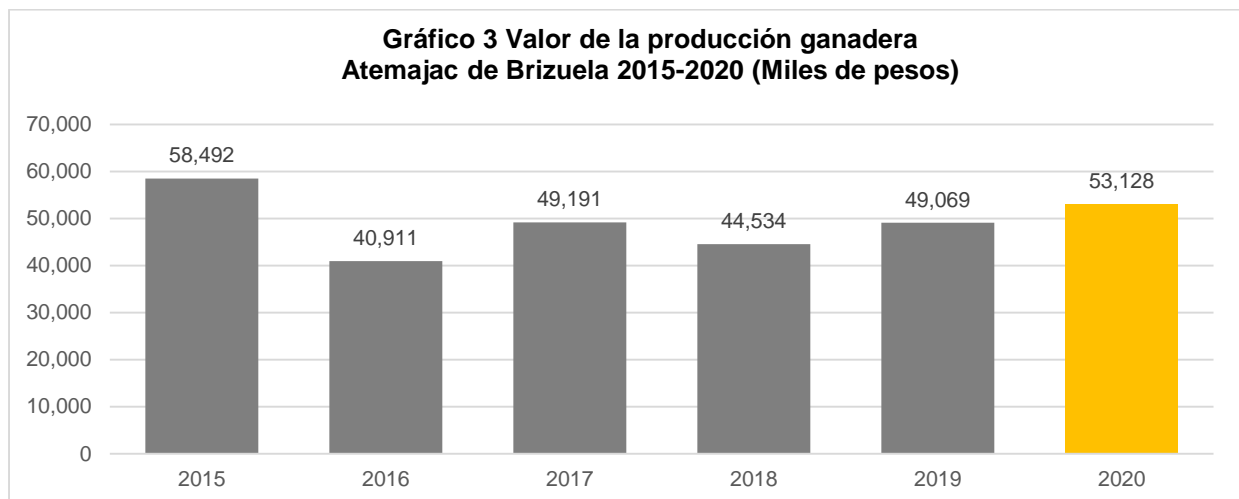
Agricultura y ganadería en Atemajac de Brizuela

El valor de la producción agrícola en Atemajac de Brizuela ha presentado diversas fluctuaciones durante el periodo 2015–2020, habiendo registrado su nivel más alto en 2020. El valor de la producción agrícola de Atemajac de Brizuela de 2020, representó el 0.16% del total estatal, alcanzando un monto de 112,273 miles de pesos para ese año.



Fuente: IIEG, con base en información del SIAP / SAGARPA.

El valor de la producción ganadera en Atemajac de Brizuela ha tenido diversas fluctuaciones durante el periodo 2015-2020, siendo el ejercicio de 2015 el año en el que se ha registrado el mayor nivel en el municipio. En 2020, el valor de la producción ganadera de Atemajac de Brizuela representó el 0.05% del total estatal, alcanzando un monto de 53,128 miles de pesos para ese año.



Fuente: IIEG, con base en información del SIAP / SAGARPA.



IIEG
Instituto de Información
Estadística y Geográfica
de Jalisco

Gobierno y Seguridad

Atemajac de Brizuela
Diagnóstico del municipio
Agosto 2021



Jalisco
GOBIERNO DEL ESTADO

Desarrollo institucional

El Índice de Desarrollo Municipal (IDM) mide el progreso de un municipio en cuatro dimensiones del desarrollo: social, económica, ambiental e institucional, con la finalidad de presentar una evaluación integral de la situación de cada uno de éstos. El IDM parte de tres premisas vinculadas con el concepto de desarrollo humano, según el cual, el principal objetivo es beneficiar a las personas; las actividades de los gobiernos afectan el nivel de desarrollo de sus comunidades y que el desarrollo sostenible posibilita el bienestar de los individuos a largo plazo (ver detalles [aquí](#)).

En los apartados anteriores ya se ha hecho referencia al desarrollo social, económico y del medio ambiente; finalmente en esta sección se aborda el componente institucional (Índice de Desarrollo Municipal Institucional; IDM-I), que mide el desempeño de las instituciones gubernamentales de un municipio a través de cuatro rubros que contemplan el esfuerzo tributario, la transparencia, la participación electoral y la seguridad.

En la construcción del IDM se decidió incluir cuatro variables para medir el desarrollo institucional de los municipios de Jalisco, tal y como se muestra en las dos tablas siguientes, por medio del porcentaje de participación ciudadana en elecciones; la evaluación del cumplimiento de la publicación de información fundamental y de la obligación de la atención a las solicitudes de información; el porcentaje de ingresos propios por municipio y el número de delitos del fuero común por cada mil habitantes.

¹En ediciones anteriores se incluía el número de empleados municipales per cápita. Esta información se muestra más adelante en esta sección, pero ya no es considerada para la elaboración del IDM-I

Tabla 1. Desarrollo institucional de los municipios en el contexto estatal con base en cinco indicadores

Atemajac de Brizuela, Región Lagunas (Parte I)					
Clave	Municipio	Porcentaje de participación ciudadana en elecciones 2021		Evaluación del cumplimiento de la publicación de información fundamental 2016	
		Valor municipal	Lugar estatal	Valor municipal	Lugar estatal
2	Acatlán de Juárez	51.86	89	12.5	46
4	Amacueca	68.80	26	12.50	46
10	Atemajac de Brizuela	78.62	5	12.50	46
14	Atoyac	63.36	44	12.50	46
24	Cocula	68.22	28	18.75	35
77	San Martín Hidalgo	82.37	2	31.25	19
82	Sayula	69.60	22	18.75	35
86	Tapalpa	49.41	100	0.00	96
89	Techaluta de Montenegro	68.13	29	25.00	26
92	Teocuitatlán de Corona	45.67	112	12.50	46
114	Villa Corona	47.39	108	18.75	35
119	Zacoalco de Torres	58.21	64	0.00	96

Fuente: Elaborado por el IIEG, con base en los resultados electorales de las elecciones municipales de 2021, del IEPC; la Estadística de Finanzas Públicas Estatales y Municipales (EFIPEM), Base de Delitos del Fuero Común del Secretariado Ejecutivo del Sistema Nacional de Seguridad Pública, Encuesta Intercensal 2015 del INEGI y las evaluaciones del ITEI de 2016.

En el caso de Atemajac de Brizuela, en 2021 registró una participación electoral del 78.62%, que lo coloca en el lugar 5 de los 125 municipios. Lo que significa que tiene una alta participación electoral en comparación con otras municipalidades del estado. Por otra parte, en 2016 con una calificación de 12.5% en materia de cumplimiento en las obligaciones de transparencia, el municipio se colocó en el lugar 46, lo que muestra el grado de compromiso de una administración en publicar y mantener actualizada la información, en particular, la correspondiente a los rubros financieros y regulatorios; así como la mejora en su accesibilidad y un adecuado manejo y protección de la información confidencial. Esto en el marco del cumplimiento del derecho de acceso a la información pública.

Asimismo, en el ámbito de las finanzas municipales, el 11.96% de los ingresos de Atemajac de Brizuela se consideran propios; esto significa que fueron generados mediante sus propias estrategias de recaudación, lo que posiciona al municipio en el lugar 86 en el ordenamiento de este indicador respecto a los demás municipios del estado. Mientras que en la cuestión de seguridad, en 2020 el municipio registró una tasa de 3.36 delitos por cada cien mil habitantes, que se traduce en el lugar 20 en el contexto estatal, siendo el lugar uno, el municipio más seguro en función de esta tasa.

Considerando los cuatro indicadores, Atemajac de Brizuela obtiene un desarrollo institucional Alto con un IDM-I de 39.78, que lo coloca en el sitio 21 del ordenamiento estatal. Donde el primer lugar lo tiene Tlajomulco de Zúñiga y el último, Juanacatlán.

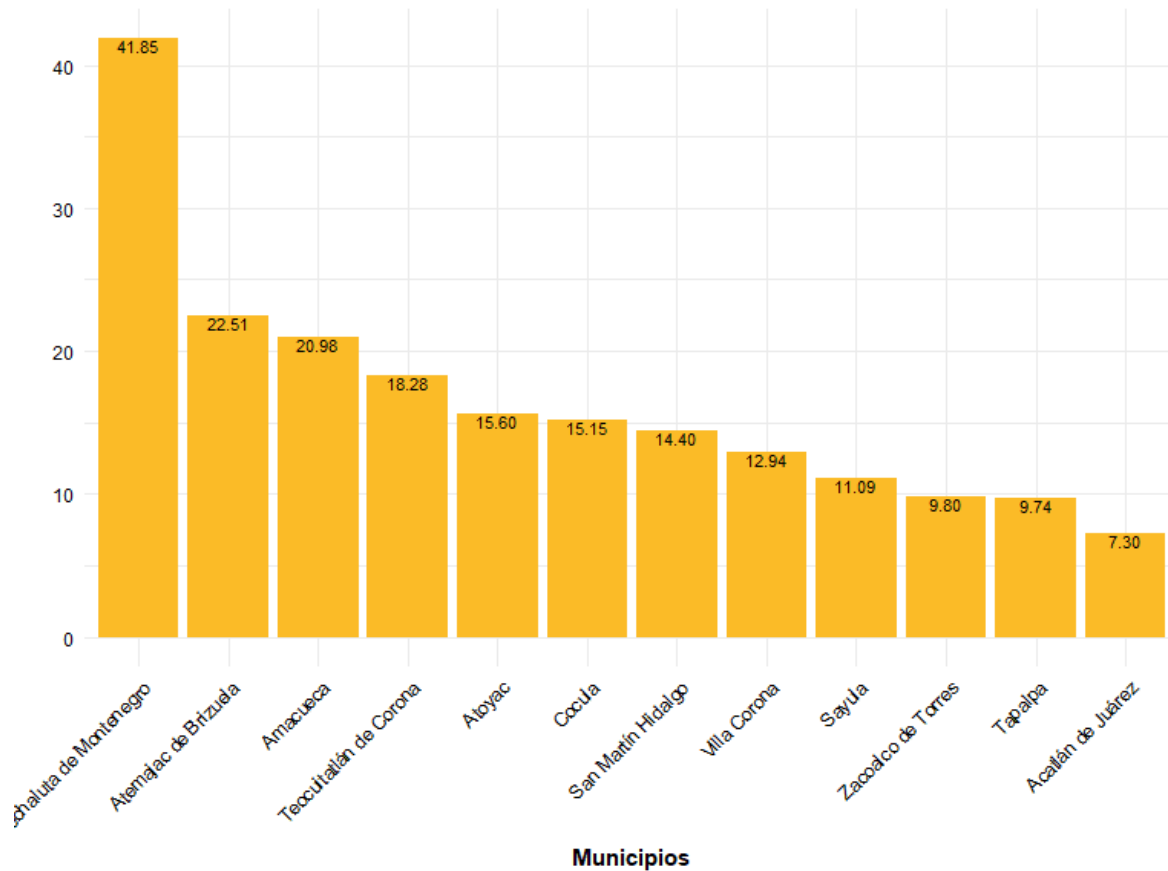
Tabla 2. Desarrollo institucional de los municipios en el contexto estatal con base en cinco indicadores

Atemajac de Brizuela, Región Lagunas (Parte II)								
Clave	Municipio	Porcentaje de ingresos propios		Delitos del fuero común por cada 1,000 habitantes 2020		IDM-Institucional		
		Valor municipal	Lugar estatal	Valor municipal	Lugar estatal	Índice	Grado	Lugar estatal
2	Acatlán de Juárez	30.22	13	19.44	124	29.38	Muy bajo	120
4	Amacueca	8.04	109	7.19	73	34.06	Bajo	87
10	Atemajac de Brizuela	11.96	86	3.36	20	39.78	Alto	21
14	Atoyac	12.44	84	4.47	37	36.16	Medio	60
24	Cocula	27.71	21	12.18	109	37.94	Alto	39
77	San Martín Hidalgo	23.19	38	6.58	61	45.62	Muy alto	6
82	Sayula	44.16	3	7.87	81	46.16	Muy alto	5
86	Tapalpa	27.99	20	5.09	46	35.26	Medio	73
89	Techaluta de Montenegro	4.47	118	9.01	94	34.02	Bajo	90
92	Teocuitatlán de Corona	9.55	101	6.89	65	30.10	Muy bajo	117
114	Villa Corona	23.24	37	12.24	110	32.37	Bajo	103
119	Zacoalco de Torres	33.31	7	11.53	106	34.36	Bajo	83

Fuente: Elaborado por el IIEG, con base en los resultados electorales de las elecciones municipales de 2021, del IEPC; la Estadística de Finanzas Públicas Estatales y Municipales (EFIPEM), Base de Delitos del Fuero Común del Secretariado Ejecutivo del Sistema Nacional de Seguridad Pública, Encuesta Intercensal 2015 del INEGI y las evaluaciones del ITEI de 2016.

En lo que respecta a los empleados que laboraron en las instituciones de la administración pública municipales, en 2018 Atemajac de Brizuela tenía una tasa de 22.51 empleados municipales por cada mil habitantes, por lo que ocupó el sitio 11 de 12 de municipios con la menor tasa en la región, mientras que a nivel estatal ocupó la posición 100.

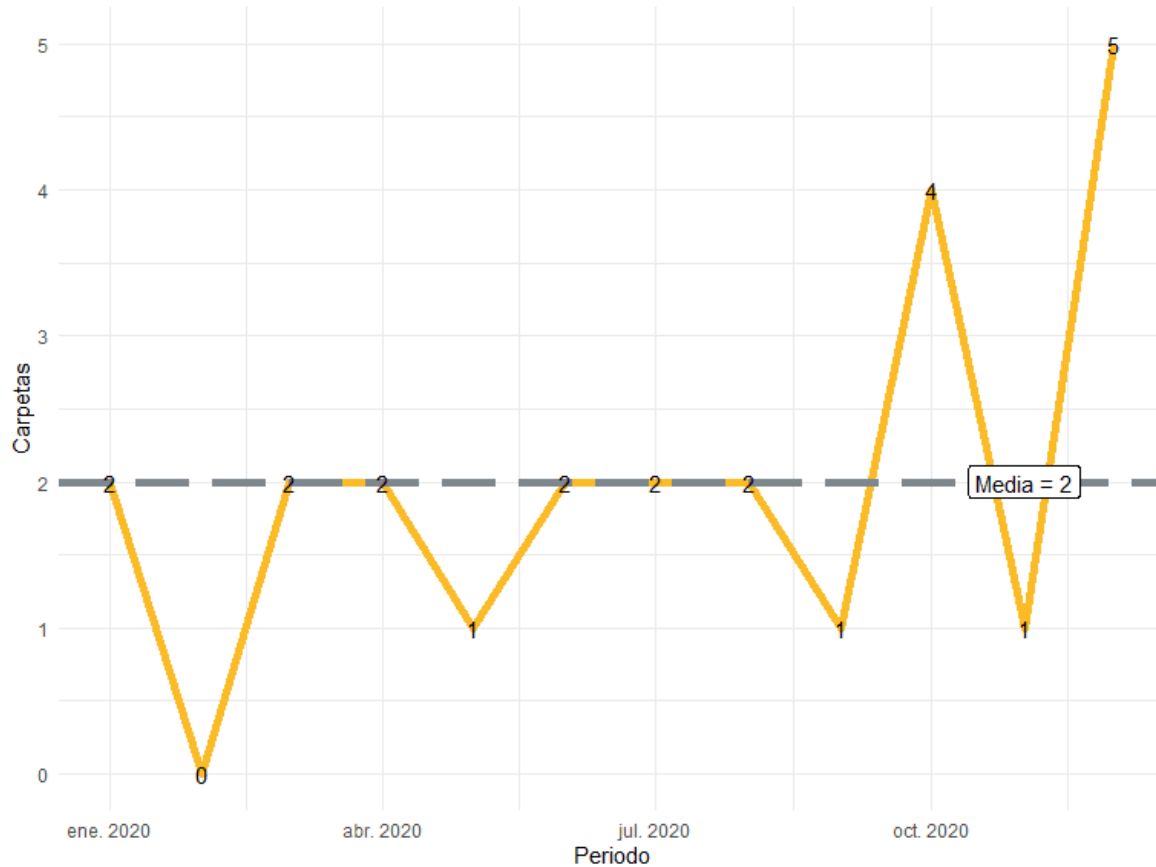
Gráfica 1. Empleados que laboraron en las administraciones públicas municipales en la región Lagunas, 2018



Fuente: Elaborado por el IIEG con datos del Censo Nacional de Gobiernos Municipales y Demarcaciones Territoriales de la Ciudad de México 2019, de INEGI.

Durante el 2020, se abrieron un total de 24 carpetas de investigación, de las cuales 9 se abrieron en el primer semestre, mientras que en los siguientes seis meses fueron 15. Diciembre es el mes con más casos con 5 indagaciones. Febrero es el mes con la menor cantidad de carpetas abiertas con 0. El promedio de carpetas abiertas por mes en el municipio es de 2.

Gráfica 2. Cantidad de carpetas de investigación por mes, Atemajac de Brizuela 2020

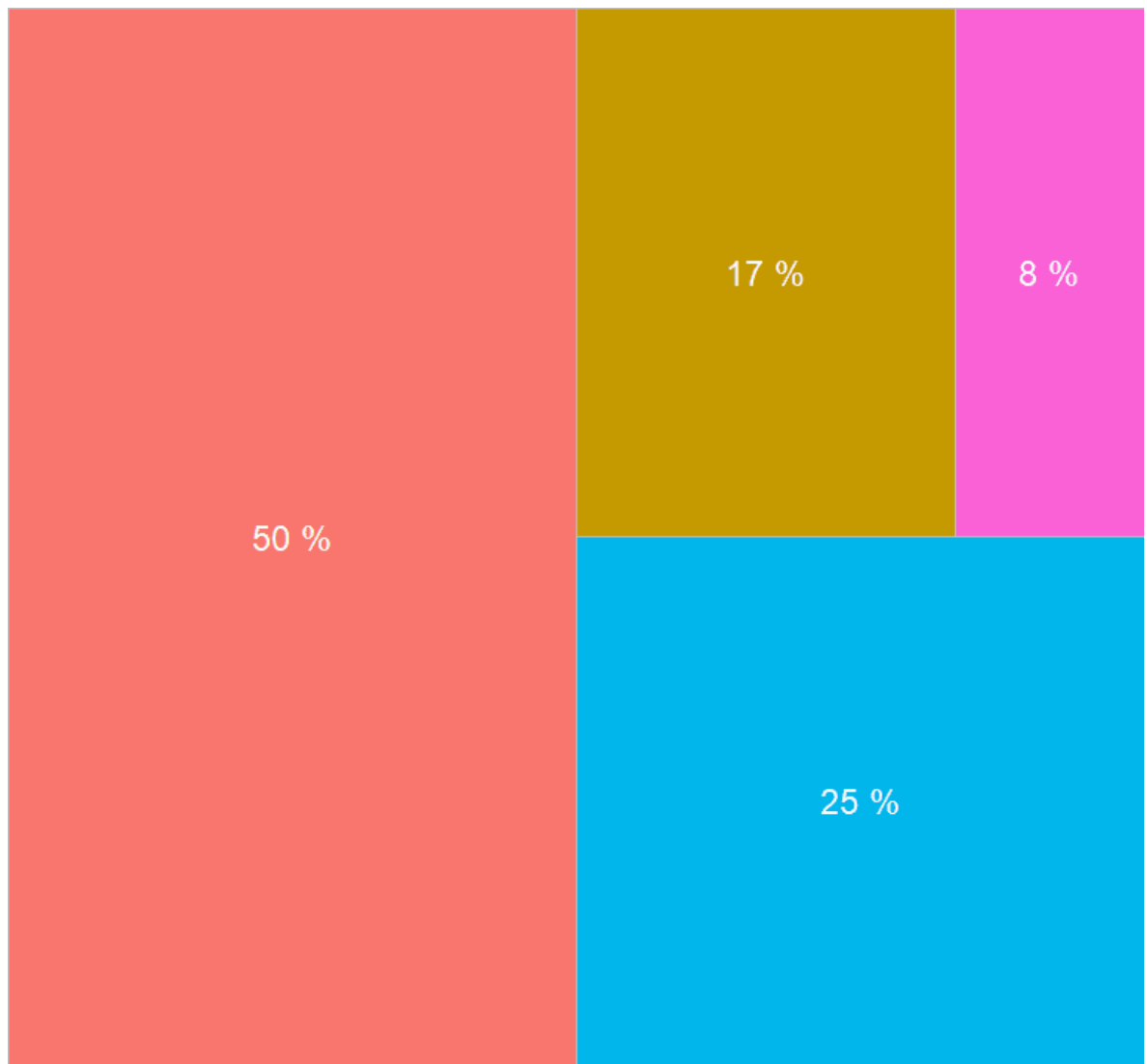


Fuente: Elaborado por el IIEG con datos del Secretariado Ejecutivo del Sistema Nacional de Seguridad Pública

En la siguiente liga podrás consultar la información actualizada mensualmente de las carpetas de investigación: https://iieg.gob.mx/ns/?page_id=22174

En Atemajac de Brizuela durante el 2020, el 50% de los delitos afectaron al bien jurídico del patrimonio seguido de la vida y la integridad corporal con 25% y el tercer bien jurídico con mayor afectación fue la familia con 17%. (Gráfica 3).

Gráfica 3. Distribución porcentual de los bienes jurídicos afectados, Atemajac de Brizuela 2020

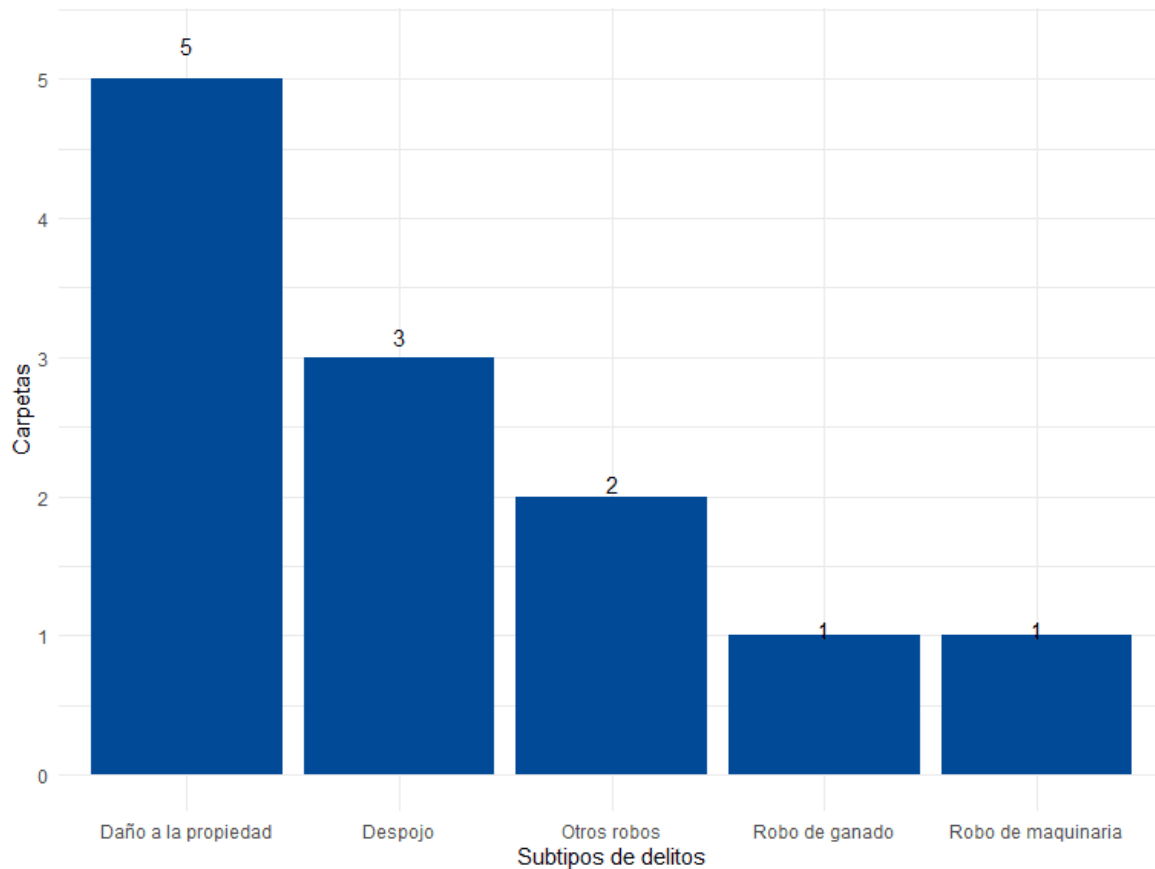


■ El patrimonio
 ■ La libertad y la seguridad sexual
 ■ La vida y la Integridad corporal
 ■ Otros bienes jurídicos afect
■ La familia
 ■ La sociedad
 ■ Libertad personal

Fuente: Elaborado por el IIEG con datos del Secretariado Ejecutivo del Sistema Nacional de Seguridad Pública

Con relación al bien jurídico del patrimonio que fue el más afectado en 2020 en el municipio, daño a la propiedad fue el subtipo de delito que abrió más carpetas con 5; en segundo puesto, despojo con 3 seguido de otros robos con 2 casos. (Gráfica 4).

Gráfica 4. Cantidad de carpetas por los 5 subtipos de delitos que afectaron más a el patrimonio, Atemajac de Brizuela 2020



Fuente: Elaborado por el IIEG con datos del Secretariado Ejecutivo del Sistema Nacional de Seguridad Pública

Directorio municipal



Presidente Municipal Atemajac de Brizuela

Santiago León Castro

contacto@atemaic.gob.mx

atemajac@jalisco.gob.mx

Domicilio

Av. Juárez 14, Col. Centro. CP. 45790 Atemajac de Brizuela, Jal.

Teléfono

01 326 425 0287

Síndico (a)

Alma Mercedes Martínez Martínez

Regidores (as)

Juan Francisco Castillo Beas

Silvia de Jesús Mendoza

J Brígido Marea García

Defensa Pulido Rito

José Luis Ortega Rodríguez

Belén Rito Aparicio

J Jesús Monroy Moreno

Gerardo Rivera Espinoza

Martha Cuevas Villaseñor

Partido Político


Partido Acción Nacional (PAN)

www.ieg.gob.mx



IEG Jalisco

Calzada de los Pirules 71 Col. Ciudad Granja
C.P. 45010, Zapopan, Jalisco, México.

 contacto@ieg.gob.mx

 **33377-71770**



IEG
Instituto de Información
Estadística y Geográfica
de Jalisco

