



**IIEG**

Instituto de Información  
Estadística y Geográfica  
de Jalisco



# ARANDAS

## DIAGNÓSTICO DEL MUNICIPIO

### DICIEMBRE 2019



**Jalisco**  
GOBIERNO DEL ESTADO



# ARANDAS

## DIAGNÓSTICO DEL MUNICIPIO

Diciembre 2019

<b>HISTORIA</b> .....	<b>3</b>
Toponimia	
Contexto histórico	
<b>GEOGRAFÍA</b> .....	<b>6</b>
<b>Mapa base</b>	
Medio físico e infraestructura	
<b>DEMOGRAFÍA Y SOCIEDAD</b> .....	<b>10</b>
Aspectos demográficos	
Intensidad migratoria	
Pobreza multidimensional	
Marginación	
Índices sociodemográficos	
<b>ECONOMÍA</b> .....	<b>21</b>
Número de empresas	
Valor agregado censal bruto	
Empleo	
Agricultura y ganadería	
<b>MEDIO AMBIENTE</b> .....	<b>27</b>
Subíndice municipal de medio ambiente	
<b>GOBIERNO Y SEGURIDAD</b> .....	<b>29</b>
Instituciones educativas	
Desarrollo institucional	
Incidencia delictiva	
Directorio municipal	

Consulta el documento en línea  
[Cuadernillos Municipales](#)



**IIEG**  
Instituto de Información  
Estadística y Geográfica  
de Jalisco

# HISTORIA

**ARANDAS**  
**DIAGNÓSTICO DEL MUNICIPIO**  
**DICIEMBRE 2019**



**Jalisco**  
GOBIERNO DEL ESTADO

## Toponimia

Se cree que deriva su nombre en honor a una de las familias fundadoras.

**Figura 1. Arandas, Jalisco.**  
*Localización geográfica.*



FUENTE: IIEG, Instituto de Información Estadística y Geográfica del Estado de Jalisco, "Mapa General del Estado de Jalisco, 2012"

## Contexto histórico

En la época prehispánica esta región estuvo poblada por tarascos y chichimecas. La fundación del municipio de Arandas se llevó a cabo en una parte de lo que fuera el feudo de la hacienda de Santa Ana Apacueco, propiedad del marqués consorte de Altamira, Don Pedro Pérez de Tagle el 12 de diciembre de 1772, dándole el nombre de Santa María de los Aranda, siendo sus fundadores las familias; Aranda, Camarena, Hernández Gamiño y Hernández Rull.

El 14 de noviembre de 1824 Arandas formó parte del departamento de Atotonilco y se estableció Ayuntamiento el 8 de abril de 1844. En 1875, se erigen las municipalidades de Arandas, Jesús María y Degollado, en departamento del tercer cantón de La Barca, siendo cabecera de este departamento la villa de Arandas.

Por decreto el 23 de agosto de 1969, en reconocimiento a la laboriosidad de sus habitantes y a su afán de superación en todos los órdenes, se eleva a la categoría de ciudad, la villa de Arandas.



**IIEG**  
Instituto de Información  
Estadística y Geográfica  
de Jalisco

# GEOGRAFÍA

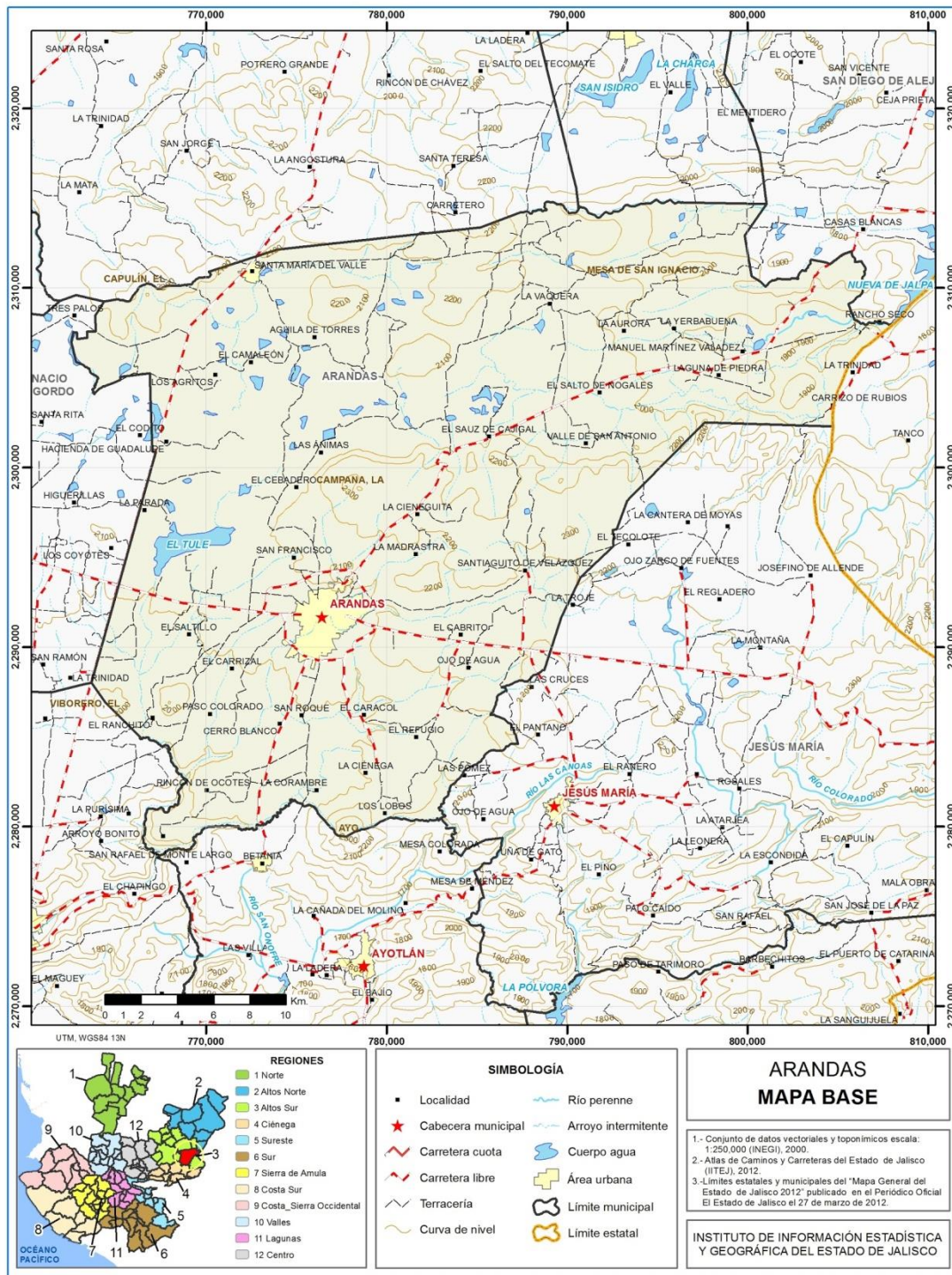
ARANDAS  
DIAGNÓSTICO DEL MUNICIPIO  
DICIEMBRE 2019



**Jalisco**  
GOBIERNO DEL ESTADO



**Figura 2. Arandas, Jalisco.**  
 Mapa base.



FUENTE: IIEG, Instituto de Información Estadística y Geográfica del Estado de Jalisco; 2015.

## Geografía

**Tabla 1 Medio físico**

Arandas, Jalisco		
Medio físico	Descripción	
Superficie municipal (km <sup>2</sup> )	951	El municipio de Arandas tiene una superficie de 951Km <sup>2</sup> . Por su superficie se ubica en la posición 23 con relación al resto de los municipios del estado.
Altura (msnm)	Mínima municipal	1,670
	Máxima municipal	2,370
	Cabecera municipal	2,062
Pendientes (%)	Planas (< 5°)	80.6
	Lomerío ( 5° - 15°)	15.8
	Montañosas ( > 15°)	3.6
Clima (%)	Semicálido semihúmedo	34.1
	Templado subhúmedo	65.9
Temperatura (°C)	Máxima promedio	29.1
	Mínima promedio	5.8
	Media anual	17.3
Precipitación (mm)	Media anual	919
	Residual	29.0
Geología (%)	Basalto	27.9
	Aluvial	17.2
	Extrusiva ácida	17.1
	Toba	8.2
	Otros	0.6
	Luvisol	34.6
Tipo de suelo (%)	Planosol	31.0
	Feozem	13.1
	Vertisol	11.8
	Litosol	4.8
	Otros	4.8
	Agricultura	61.7
Cobertura de suelo (%)	Asentamiento humano	1.2
	Bosque	4.3
	Cuerpo de agua	1.5
	Otros tipos de vegetación	0.0
	Pastizal	25.1
	Selva	6.2

El municipio de Arandas tiene una superficie de 951Km<sup>2</sup>. Por su superficie se ubica en la posición 23 con relación al resto de los municipios del estado.

La cabecera municipal es Arandas y se encuentra a 2,062 msnm. El territorio municipal tiene alturas entre los 1,670 y 2,370 msnm.

El 80.6% del municipio tiene terrenos planos, es decir, con pendientes menores 5°.

La mayor parte del municipio de Arandas (65.9%) tiene clima templado subhúmedo. La temperatura media anual es de 17.3°C, mientras que sus máximas y mínimas promedio oscilan entre 29.1°C y 5.8°C respectivamente. La precipitación media anual es de 919mm.

La roca predominantes son suelos residuales (29.0%) formados por depósitos resultantes de la alteración de una roca, los materiales desprendidos no son transportados, formados principalmente por material insoluble, predominando las arcillas..

El suelo predominante es el luvisol (34.6%), se caracteriza por la acumulación de arcilla, son suelos rojos o amarillentos, destinados principalmente a la agricultura con rendimientos moderados y alta susceptibilidad a la erosión.

La agricultura (61.7%) es el uso de suelo dominante en el municipio.

**FUENTE:** IIEG, Instituto de Información Estadística y Geográfica del Estado de Jalisco; con base en: Geología, Edafología, esc. 1:50,000 y Uso de Suelo y Vegetación SVI, esc. 1:250,000, INEGI. Clima, CONABIO. Tomo 1 Geografía y Medio Ambiente de la Enciclopedia Temática Digital de Jalisco. MDE y MDT del conjunto de datos vectoriales, esc. 1:50,000, INEGI. Mapa General del Estado de Jalisco 2012.



**Tabla 2 Infraestructura**

Arandas, Jalisco

Infraestructura		Descripción	
Infraestructura (km)	Carreteras	116.0	El municipio se encuentra en el séptimo lugar de la región Altos Sur, registrando grado alto de conectividad en caminos y carreteras.
	Caminos	429.0	
Tipo de servicios	Cantidad	Comentarios	
Cementerio	2	La información presentada en esta tabla corresponde a los servicios concentrados en localidades mayores a 2,500 habitantes.	
Escuelas	41		
Palacio o ayudantía	1		
Mercado	2		
Plaza	6		
Centro Salud	10		
Tanque de agua	3		
Templo	15		

**FUENTE:** IIEG, Instituto de Información Estadística y Geográfica del Estado de Jalisco Atlas de Caminos y Carreteras del Estado de Jalisco 2012, Conectividad 2012. Mapa General del Estado de Jalisco 2012. Censo de Población y Vivienda 2000 y 2010, INEGI. Siete servicios básicos, CDTR-IIEG, 2009.



**IIEG**  
Instituto de Información  
Estadística y Geográfica  
de Jalisco

# DEMOGRAFÍA Y SOCIEDAD

ARANDAS  
DIAGNÓSTICO DEL MUNICIPIO  
DICIEMBRE 2019



**Jalisco**  
GOBIERNO DEL ESTADO

## Aspectos demográficos

El municipio de Arandas pertenece a la Región Altos Sur, su población en el 2015 según la Encuesta Intercensal era de 77 mil 116 personas; 47.5 por ciento hombres y 52.5 por ciento mujeres, los habitantes del municipio representaban el 19.3 por ciento del total regional (ver tabla 3). Comparando este monto poblacional con el del año 2010, se obtiene que la población municipal aumentó un 5.9 por ciento en cinco años.

Tabla 3 Población por sexo, porcentaje en el municipio							
Arandas, Jalisco							
Clave	No.	Municipio/localidad	Población total 2010	Población 2015			
				Total	Porcentaje en el municipio	Hombres	Mujeres
		<b>008 ARANDAS</b>	<b>72,812</b>	<b>77,116</b>	<b>100.00</b>	<b>36,623</b>	<b>40,493</b>

FUENTE: IIEG, Instituto de Información Estadística y Geográfica del Estado de Jalisco con base en INEGI, Censo de Población y Vivienda 2010 y Encuesta Intercensal 2015.

Se estima que para el 2020 esta población aumentará a 80 mil 444 habitantes, donde 38 mil 820 son hombres y 41 mil 624 mujeres, manteniendo el 0.96 por ciento de la población total del estado.

El municipio en 2010 contaba con 300 localidades, de éstas, 33 eran de dos viviendas y 51 de una. La cabecera municipal de Arandas es la localidad más poblada con 52 mil 175 personas, y representaba el 71.7 por ciento de la población, le sigue Santa María del Valle con el 5.7, Santiaguito (Santiaguito de Velázquez) con el 1.5, Fraccionamiento Rinconada de los Vázquez con el 1.1 por ciento y El Tule con el 0.9 del total municipal. (ver tabla 4). Cabe hacer mención que varias localidades que pertenecían a este municipio se integraron al municipio de San Ignacio Cerro Gordo constituido el 1 de enero de 2007 pasando a ser el municipio número 125 del Estado de Jalisco.

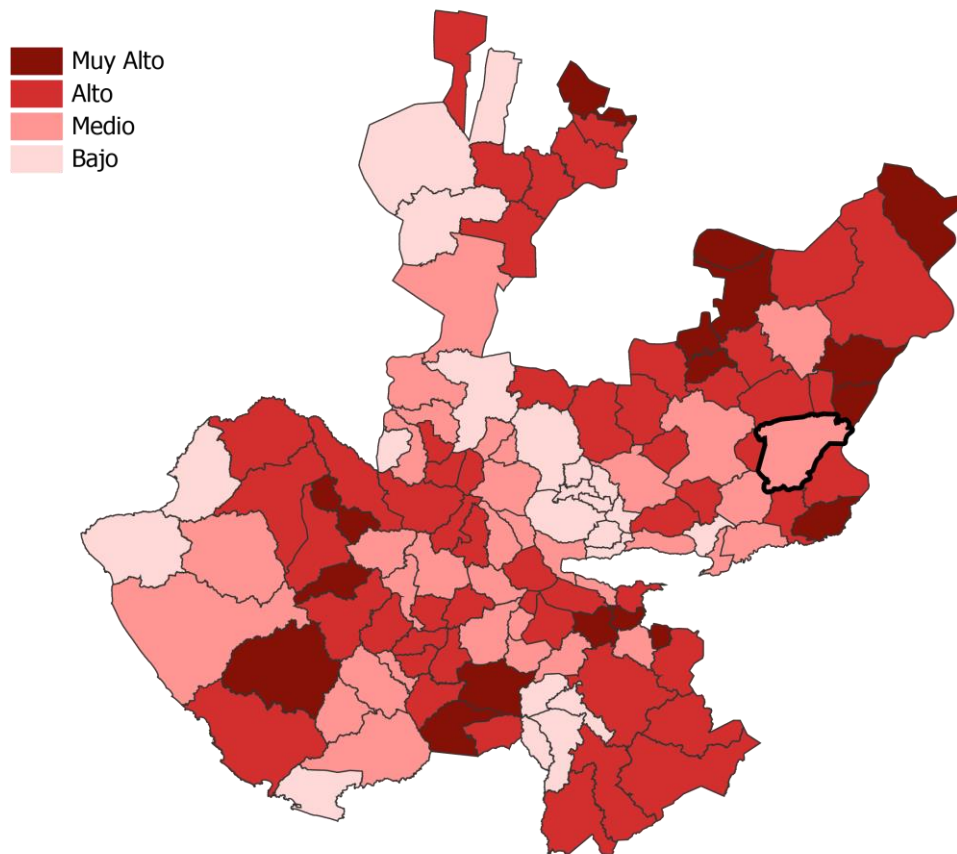
Tabla 4 Población por sexo, porcentaje en el municipio							
Arandas, Jalisco							
Clave	No.	Municipio/localidad	Población total 2000	Población 2010			
				Total	Porcentaje en el municipio	Hombres	Mujeres
		<b>008 ARANDAS</b>	<b>76,293</b>	<b>72,812</b>	<b>100.00</b>	<b>35,135</b>	<b>37,677</b>
0001	1	ARANDAS	39,478	52,175	71.7	25,097	27,078
0280	2	SANTA MARÍA DEL VALLE	3,582	4,142	5.7	1,962	2,180
0283	3	SANTIAGUITO (SANTIAGUITO DE VELÁZQUEZ)	990	1,111	1.5	530	581
0637	4	FRACC. RINCONADA DE LOS VÁZQUEZ	320	786	1.1	392	394
0311	5	EL TULE	696	645	0.9	313	332

FUENTE: IIEG, Instituto de Información Estadística y Geográfica del Estado de Jalisco con base en INEGI, censos y conteos nacionales, 2000-2010

## Intensidad migratoria

El estado de Jalisco tiene una añeja tradición migratoria a Estados Unidos que se remonta hacia los finales del siglo XIX. Se estima que 1.4 millones de personas nacidas en Jalisco habitan en Estados Unidos y que alrededor de 2.6 millones de personas nacidas en aquel país son hijos de padres jaliscienses. De acuerdo al índice de intensidad migratoria calculado por Consejo Nacional de Población (CONAPO) con datos del censo de población de 2010 del INEGI, Jalisco tiene un grado alto de intensidad migratoria, y tiene el lugar decimotercero entre las entidades federativas del país con mayor intensidad migratoria.

**Figura 3. Grado de Intensidad migratoria a Estados Unidos.**  
Jalisco, 2010



**FUENTE:** IIEG, Instituto de Información Estadística y Geográfica del Estado de Jalisco con base en estimaciones del CONAPO, 2010

Los indicadores de este índice señalan que particularmente en Arandas el 6.98 por ciento de las viviendas del municipio se recibieron remesas en 2010, en un 3.55 por ciento se reportaron emigrantes del quinquenio anterior (2005-2010), en el 1.82 por ciento se registraron migrantes circulares del quinquenio anterior, así mismo el 4.88 por ciento de las viviendas contaban con migrantes de retorno del quinquenio anterior (ver tabla 5).

**Tabla 5 Índice y grado de intensidad migratoria e indicadores socioeconómicos**

Arandas, 2010	
Índice y grado de intensidad migratoria e indicadores socioeconómicos	Valores
Índice de intensidad migratoria	0.2832318
Grado de intensidad migratoria	Medio
Total de viviendas	17583
% Viviendas que reciben remesas	6.98
% Viviendas con emigrantes en Estados Unidos del quinquenio anterior	3.55
% Viviendas con migrantes circulares del quinquenio anterior	1.82
% Viviendas con migrantes de retorno del quinquenio anterior	4.88
Lugar que ocupa en el contexto estatal	87
Lugar que ocupa en el contexto nacional	781

**FUENTE:** IIEG, Instituto de Información Estadística y Geográfica del Estado de Jalisco con base en estimaciones del CONAPO con base en el INEGI, muestra del diez por ciento del Censo de Población y Vivienda 2010.

Cabe señalar que en el cálculo previo del índice de intensidad migratoria, que fue en el año 2000, la unidad de observación eran los hogares y Arandas ocupaba el lugar 39 con grado alto, donde los hogares que recibieron remesas fue el 10.02 por ciento, hogares con emigrantes en Estados Unidos del quinquenio anterior 15.75 por ciento, el 5.48 por ciento de los hogares tenían migrantes circulares del quinquenio anterior y 41.0 por ciento migrantes de retorno (ver tabla 6).

**Tabla 6 Índice y grado de intensidad migratoria e indicadores socioeconómicos**

Arandas, 2000	
Índice y grado de intensidad migratoria e indicadores socioeconómicos	Valores
Índice de intensidad migratoria	1.5390429
Grado de intensidad migratoria	Alto
Total de hogares	15429
% Hogares que reciben remesas	10.02
% Hogares con emigrantes en Estados Unidos del quinquenio anterior	15.75
% Hogares con migrantes circulares del quinquenio anterior	5.48
% Hogares con migrantes de retorno del quinquenio anterior	4.12
Lugar que ocupa en el contexto estatal	39

Fuente: Consejo Nacional de Población. Colección: Índices Sociodemográficos. Diciembre de 2001.

## Pobreza multidimensional

La pobreza, está asociada a condiciones de vida que vulneran la dignidad de las personas, limitan sus derechos y libertades fundamentales, impiden la satisfacción de sus necesidades básicas e imposibilitan su plena integración social. De acuerdo con esta concepción, una persona se considera en situación de pobreza multidimensional cuando sus ingresos son insuficientes para adquirir los bienes y los servicios que requiere para satisfacer sus necesidades y presenta carencia en al menos uno de los siguientes seis indicadores: rezago educativo, acceso a los servicios de salud, acceso a la seguridad social calidad y espacios de la vivienda servicios básicos en la vivienda.

La nueva metodología para medir el fenómeno de la pobreza fue desarrollada por el CONEVAL y permite profundizar en el estudio de la pobreza, ya que además de medir los ingresos, como tradicionalmente se realizaba, se analizan las carencias sociales desde una óptica de los derechos sociales.

Estos componentes permitirán dar un seguimiento puntual de las carencias sociales y al bienestar económico de la población, además de proporcionar elementos para el diagnóstico y seguimiento de la situación de la pobreza en nuestro país, desde un enfoque novedoso y consistente con las disposiciones legales aplicables y que retoma los desarrollos académicos recientes en materia de medición de la pobreza.

En términos generales de acuerdo a su ingreso y a su índice de privación social se proponen la siguiente clasificación:

**Pobres multidimensionales.**- Población con ingreso inferior al valor de la línea de bienestar y que padece al menos una carencia social.

**Vulnerables por carencias sociales.**- Población que presenta una o más carencias sociales, pero cuyo ingreso es superior a la línea de bienestar.

**Vulnerables por ingresos.**- Población que no presenta carencias sociales y cuyo ingreso es inferior o igual a la línea de bienestar.

**No pobre multidimensional y no vulnerable.**- Población cuyo ingreso es superior a la línea de bienestar y que no tiene carencia social alguna.



**Tabla 7 Pobreza Multidimensional**

Arandas, 2010-2015						
Indicadores de incidencia	Porcentaje		Personas		Carencias promedio	
	2010	2015	2010	2015	2010	2015
<b>Pobreza multidimensional</b>						
Población en situación de pobreza multidimensional	50.0	41.9	37,332	33,392	2.2	1.9
Población en situación de pobreza multidimensional moderada	42.6	38.9	31,819	31,048	2.0	1.8
Población en situación de pobreza multidimensional extrema	7.4	2.9	5,513	2,343	3.4	3.3
Población vulnerable por carencias sociales	37.1	36.8	27,677	29,375	2.3	1.8
Población vulnerable por ingresos	4.7	5.8	3,543	4,643		
Población no pobre multidimensional y no vulnerable	8.1	15.5	6,063	12,323		
<b>Privación social</b>						
Población con al menos una carencia social	87.1	78.7	65,009	62,767	2.2	1.8
Población con al menos tres carencias sociales	30.8	14.0	22,977	11,178	3.4	3.3
<b>Indicadores de carencias sociales</b>						
Rezago educativo	36.7	30.0	27,351	23,957	2.8	2.3
Acceso a los servicios de salud	40.6	22.6	30,272	17,984	2.9	2.5
Acceso a la seguridad social	75.2	68.0	56,142	54,245	2.4	1.9
Calidad y espacios de la vivienda	4.4	3.7	3,299	2,912	3.4	2.8
Acceso a los servicios básicos en la vivienda	27.4	10.4	20,473	8,262	3.0	2.8
Acceso a la alimentación	10.7	8.8	8,014	7,024	3.2	2.6
<b>Bienestar</b>						
Población con un ingreso inferior a la línea de bienestar mínimo	21.8	11.8	16,285	9,376	2.1	1.9
Población con un ingreso inferior a la línea de bienestar	54.8	47.7	40,874	38,035	2.0	1.7

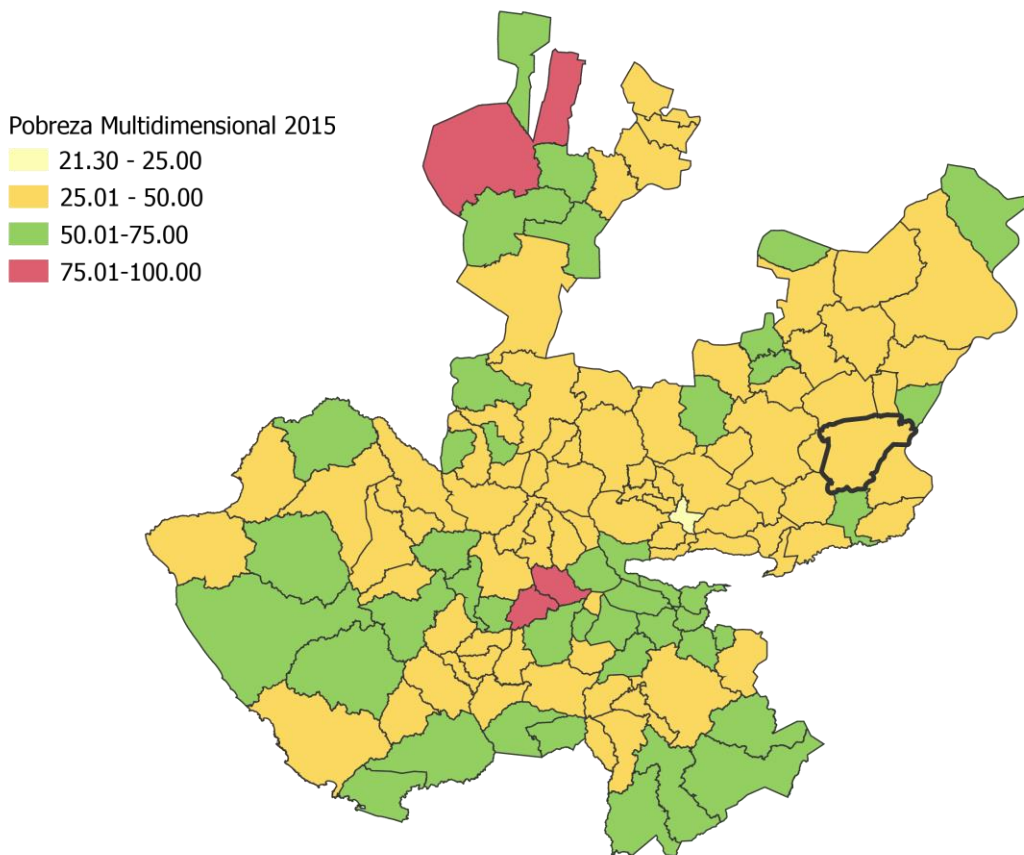
**Fuente:** Elaborado por el IIEG con base en estimaciones del CONEVAL con base en el MCS-ENIGH 2010, la muestra del Censo de Población y Vivienda 2010, el Modelo Estadístico 2015 para la continuidad del MCS-ENIGH y la Encuesta Intercensal 2015.

En la tabla 7 se muestra los datos actualizados a 2015 del porcentaje y número de personas en situación de pobreza, vulnerable por carencias sociales, vulnerable por ingresos y; no pobre y no vulnerable en Arandas el 41.9 por ciento de la población se encuentra en situación de pobreza, es decir 33 mil 392 personas comparten esta situación en el municipio, así mismo el 36.8 por ciento (29,375 personas) de la población es vulnerable por carencias sociales; el 5.8 por ciento es vulnerable por ingresos y 15.5 por ciento es no pobre y no vulnerable.

Es importante agregar que en 2010 el 7.7 por ciento de Arandas presentó pobreza extrema para el 2015 disminuyó a 2.9 por ciento, es decir 2 mil 343 personas (2015); por otro lado en 2010 un 42.6 por ciento de la población estaba en pobreza moderada (32,379 personas) y para 2015 disminuyó su porcentaje a 38.9 por ciento, en datos absolutos disminuyó a 31,048 habitantes.

De los indicadores de carencias sociales en 2015, destaca que el acceso a la seguridad social es la más alta con un 68.0 por ciento, que en términos relativos se trata de 54 mil 245 habitantes. El que menos porcentaje acumula es el de calidad y espacios de la vivienda, con el 3.7 por ciento.

**Figura 4. Porcentaje de población con pobreza multidimensional por municipio.**  
 Jalisco, 2015



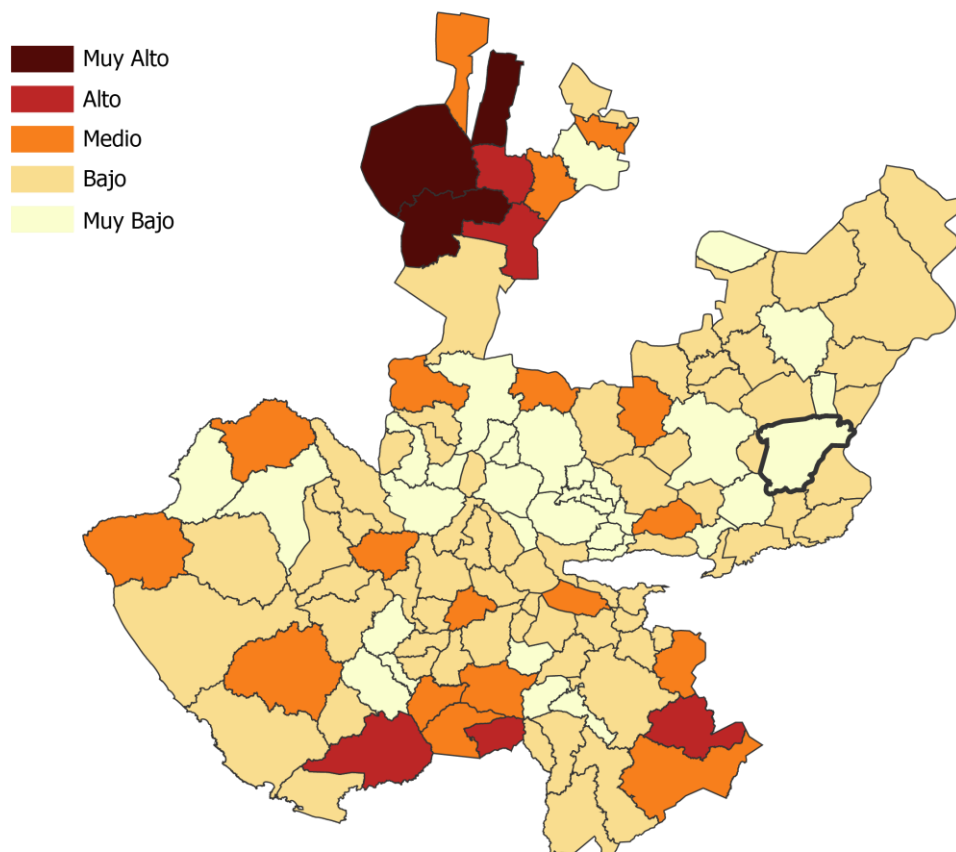
**FUENTE:** IIEG, con base en estimaciones del CONEVAL con base en el Modelo Estadístico 2015 para la continuidad del MCS-ENIGH y la Encuesta Intercensal 2015.

## Marginación

La construcción del índice para las entidades federativas, regiones y municipios considera cuatro dimensiones estructurales de la marginación: falta de acceso a la educación (población analfabeta de 15 años o más y población sin primaria completa de 15 años o más), residencia en viviendas inadecuadas (sin disponibilidad de agua entubada, sin drenaje ni servicio sanitario exclusivo, con piso de tierra, sin disponibilidad de energía eléctrica y con algún nivel de hacinamiento), percepción de ingresos monetarios insuficientes (ingresos hasta 2 salarios mínimos) y residir en localidades pequeñas con menos de 5 mil habitantes.

En la tabla 8 se presentan los indicadores que componen el índice de marginación para el 2015 del municipio. En donde se ve que Arandas cuenta con un grado de marginación muy bajo, y que la mayoría de sus carencias están similares a las del promedio estatal; destaca que la población de 15 años o más sin primaria completa asciende al 25.3 por ciento, y que el 34.0 por ciento de la población no gana ni dos salarios mínimos.

**Figura 5. Índice de marginación por municipio.**  
 Jalisco, 2015



FUENTE: IIEG, Instituto de Información Estadística y Geográfica del Estado de Jalisco con base en estimaciones del CONAPO, 2015

A nivel localidad, se tiene que la mayoría de las principales localidades del municipio tienen grado de marginación bajo, a excepción de Santiaguito (Santiaguito de Velázquez) que es medio y El Tule con grado alto, en particular se ve éstas dos últimas localidades tienen los más altos porcentajes de población analfabeta 14.9 y 19.2 por ciento respectivamente y sin primaria completa el más alto porcentaje lo tiene la localidad de El Tule con 50.6 por ciento (ver tabla 8).

**Tabla 8 Grado de marginación e indicadores sociodemográficos**

**Arandas, 2010**

Municipio / Localidad		Grado	% Población de 15 años o más analfabeta	% Población de 15 años o más sin primaria completa	% Población en localidades con menos de 5000 habitantes	% Población ocupada con ingreso de hasta 2 salarios mínimos	% Viviendas particulares habitadas que no disponen de refrigerador
Clave	Nombre						
Jalisco		Bajo	3.6	14.9	17.5	29.4	
<b>008</b>	<b>Arandas</b>	<b>Muy bajo</b>	<b>7.4</b>	<b>25.3</b>	<b>28.3</b>	<b>34.0</b>	
0001	Arandas	Bajo	8.1	29.2			10.6
0280	Santa María del Valle	Bajo	8.0	33.4			6.8
0283	Santiaguito (Santiaguito de Velázquez)	Medio	14.9	48.5			8.7
0637	Fraccionamiento Rinconada de los Vázquez	Bajo	8.8	33.8			10.6
0311	El Tule	Alto	19.2	50.6			13.4

\* Para el cálculo de los índices estatales, municipales y regionales, estos indicadores corresponden a los porcentajes de ocupantes en viviendas.

**FUENTE:** IIEG, Instituto de Información Estadística y Geográfica del Estado de Jalisco, con base en CONAPO, Índices de marginación por entidad federativa, municipal y a nivel localidad, 2010.

Nota: El dato del Estado y del Municipio es 2015

Respecto a las carencias en la vivienda, en el indicador de viviendas sin excusado destaca la localidad de El Tule (6.7%) y sin agua entubada con el 15.4 por ciento; con el problema de piso de tierra la localidad de Santiaguito (Santiaguito de Velázquez) con el 1.9 por ciento. En lo que se refiere a equipamiento en la vivienda, el más alto porcentaje de viviendas sin refrigerador lo tienen El Tule (13.4%) (Ver tabla 9).

**Tabla 9 Grado de marginación e indicadores sociodemográficos**

**Arandas, 2010**

Municipio / Localidad		Grado	% Viviendas particulares habitadas sin excusado*	% Viviendas particulares habitadas sin energía eléctrica*	% Viviendas particulares habitadas sin disponibilidad de agua entubada*	**Promedio de ocupantes por cuarto en viviendas particulares habitadas	% Viviendas particulares habitadas con piso de tierra
Clave	Nombre						
	Jalisco	Bajo	0.86	0.3	1.8	22.1	1.6
<b>008</b>	<b>Arandas</b>	<b>Muy bajo</b>	<b>0.6</b>	<b>0.4</b>	<b>2.5</b>	<b>21.9</b>	<b>0.7</b>
0001	Arandas	Bajo	0.6	0.2	4.5	1.0	0.6
0280	Santa María del Valle	Bajo	1.4	0.5	2.5	0.9	0.6
0283	Santiaguito (Santiaguito de Velázquez)	Medio	1.9	0.6	1.9	0.9	1.9
0637	Fraccionamiento Rinconada de los Vázquez	Bajo	1.1	0.0	2.2	1.0	0.6
0311	El Tule	Alto	6.7	4.7	15.4	1.0	0.7

\* Para el cálculo de los índices estatales, municipales y regionales, estos indicadores corresponden a los porcentajes de ocupantes en viviendas.

\*\* Para el dato estatal y municipal se considera el porcentaje de viviendas con algún nivel de hacinamiento

**FUENTE:** IIEG, Instituto de Información Estadística y Geográfica del Estado de Jalisco, con base en CONAPO, Índices de marginación por entidad federativa, municipal y a nivel localidad, 2010

Nota: El dato del Estado y del Municipio es 2015

## Índices sociodemográficos

A manera de recapitulación, el municipio de Arandas en 2015 ocupaba a nivel estatal el lugar 94 en el índice de marginación con un grado muy bajo, en pobreza multidimensional se localiza en el lugar 85, con el 38.9 por ciento de su población en pobreza moderada y 2.9 por ciento en pobreza extrema; y en cuanto al índice de intensidad migratoria el municipio tiene un grado medio y ocupa el lugar 87 entre todos los municipios del estado (ver tabla 10).

Tabla 10 Población total, grado de Marginación e Intensidad Migratoria y situación de pobreza									
Jalisco, 2015									
Clave	Municipio	Población	Marginación		Pobreza Multidimensional			Intensidad Migratoria 2010	
			Grado	Lugar	Moderada	Extrema	Lugar	Grado	Lugar
<b>14</b>	<b>Jalisco</b>	<b>7,844,830</b>	<b>Bajo</b>	<b>27</b>	<b>30.0</b>	<b>1.8</b>	<b>5</b>	<b>Alto</b>	<b>13</b>
001	Acatic	21,530	Bajo	61	33.2	3.4	102	Alto	49
<b>008</b>	<b>Arandas</b>	<b>77,116</b>	<b>Muy bajo</b>	<b>94</b>	<b>38.9</b>	<b>2.9</b>	<b>85</b>	<b>Medio</b>	<b>87</b>
046	Jalostotitlán	33,777	Bajo	91	38.5	3.7	84	Alto	46
048	Jesús María	19,469	Bajo	45	39.0	5.3	73	Alto	41
060	Mexicacán	5,088	Bajo	36	62.5	3.0	9	Muy Alto	4
074	San Julián	15,890	Muy bajo	104	40.1	2.5	83	Alto	19
078	San Miguel el Alto	32,960	Bajo	89	36.3	3.0	93	Alto	66
093	Tepatitlán de Morelos	141,322	Muy bajo	117	30.3	2.0	116	Medio	88
111	Valle de Guadalupe	6,924	Bajo	84	36.7	2.0	95	Alto	30
117	Cañadas de Obregón	4,110	Bajo	37	54.3	4.6	21	Muy Alto	3
118	Yahualica de González Gallo	22,586	Bajo	70	40.1	4.0	77	Alto	33
125	San Ignacio Cerro Gordo	18,952	Bajo	58	43.1	4.9	58	Alto	60

FUENTE: IIEG, Instituto de Información Estadística y Geográfica del Estado de Jalisco con base en estimaciones del CONEVAL y CONAPO

\*El dato de Jalisco en Pobreza Multidimensional corresponde a 2016.





**IIEG**  
Instituto de Información  
Estadística y Geográfica  
de Jalisco

# ECONOMÍA

**ARANDAS**  
**DIAGNÓSTICO DEL MUNICIPIO**  
**DICIEMBRE 2019**

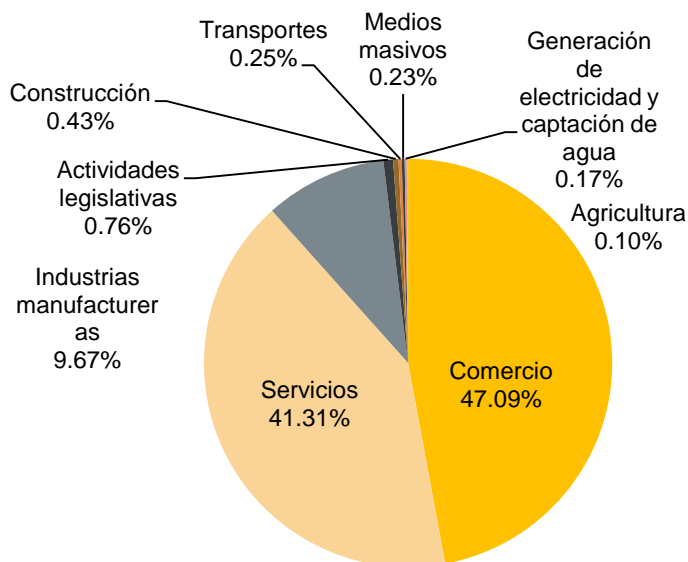


**Jalisco**  
GOBIERNO DEL ESTADO

## Número de empresas

Conforme a la información del Directorio Estadístico Nacional de Unidades Económicas (DENUE) de INEGI, el municipio de Arandas cuenta con 4,842 unidades económicas al mes de noviembre de 2019 y su distribución por sectores revela un predominio de unidades económicas dedicadas al comercio, siendo estas el 47.09% del total de las empresas en el municipio. Ocupa la posición 12 del total de empresas establecidas en el estado y el lugar número 2 en el ranking regional.

**Figura 6. Distribución de las unidades económicas Arandas, 2019/Noviembre**



Posición en el ranking		
Municipio	Estatad	Regional
Arandas	12	2

**Tabla 11 Composición de las Empresas**

**Arandas, noviembre 2019. (Unidades económicas).**

Sector	Total de Unidades Económicas	0 a 5 personas	6 a 10 personas	11 a 30 personas	31 a 50 personas	51 a 100 personas	101 a 250 personas	Más de 250 personas
Comercio	2,280	2,152	70	39	13	6		
Servicios	2,000	1,795	111	77	12	4	1	
Industrias manufactureras	468	371	35	33	8	10	8	3
Actividades legislativas	37	23	8	3		1	1	1
Construcción	21	10	8	2	1			
Transportes	12	7	4	1				
Medios masivos	11	7	2		1	1		
Generación de electricidad y captación de agua	8	5		3				
Agricultura	5	2	1	2				
<b>Total general</b>	<b>4,842</b>	<b>4,372</b>	<b>239</b>	<b>160</b>	<b>35</b>	<b>22</b>	<b>10</b>	<b>4</b>

FUENTE: IIEG, Instituto de Información Estadística y Geográfica del Estado de Jalisco; con información de INEGI, DENUE.

## Valor agregado censal bruto

El valor agregado censal bruto se define como: “*el valor de la producción que se añade durante el proceso de trabajo por la actividad creadora y de transformación del personal ocupado, el capital y la organización (factores de la producción), ejercida sobre los materiales que se consumen en la realización de la actividad económica.*” En resumen, esta variable se refiere al valor de la producción que añade la actividad económica en su proceso productivo.

Los censos económicos 2014, registraron que en el municipio de Arandas, los tres subsectores más importantes en la generación de valor agregado censal bruto fueron las *Industrias de las bebidas y del tabaco; el Comercio al por mayor de abarrotes, alimentos, bebidas, hielo y tabaco; y la Industria del plástico y del hule*, que generaron en conjunto el 46.8% del total del valor agregado censal bruto registrado en 2014 en el municipio.

El subsector del *Comercio al por mayor de abarrotes, alimentos, bebidas, hielo y tabaco*, que concentró el 11% del valor agregado censal bruto en 2014, registró el mayor crecimiento real pasando de 33 millones 917 mil pesos en 2009 a 152 millones 399 mil pesos en 2014, representado un incremento de 349.3% durante el periodo.

**Tabla 12 Subsectores con mayor valor agregado censal bruto (VACB)**

**Arandas, 2009 y 2014. (Miles de pesos a precios de 2013).**

Subsector	2009	2014	% Part 2014	Var % 2009- 2014
312 Industria de las bebidas y del tabaco	651,840	392,517	28.2%	-39.8%
431 Comercio al por mayor de abarrotes, alimentos, bebidas, hielo y tabaco	33,917	152,399	11.0%	349.3%
326 Industria del plástico y del hule	74,192	107,018	7.7%	44.2%
311 Industria alimentaria	113,642	87,579	6.3%	-22.9%
316 Curtido y acabado de cuero y piel, y fabricación de productos de cuero, piel y materiales sucedáneos	36,974	70,159	5.0%	89.8%
461 Comercio al por menor de abarrotes, alimentos, bebidas, hielo y tabaco	88,571	69,470	5.0%	-21.6%
522 Instituciones de intermediación crediticia y financiera no bursátil	23	59,362	4.3%	262223.0%
468 Comercio al por menor de vehículos de motor, refacciones, combustibles y lubricantes	74,821	44,331	3.2%	-40.8%
462 Comercio al por menor en tiendas de autoservicio y departamentales	18,523	44,318	3.2%	139.3%
722 Servicios de preparación de alimentos y bebidas	48,634	40,356	2.9%	-17.0%
811 Servicios de reparación y mantenimiento	20,207	26,980	1.9%	33.5%
Otros	326,499	297,253	21.4%	-9.0%
<b>Total</b>	<b>1,487,842</b>	<b>1,391,742</b>	<b>100.0%</b>	<b>-6.5%</b>

**FUENTE:** IIEG, Instituto de Información Estadística y Geográfica del Estado de Jalisco; con base a datos proporcionados por el INEGI.

## Empleo

### Trabajadores asegurados en el IMSS Por grupo económico

Para diciembre de 2019 el IMSS reportó un total de 10,942 trabajadores asegurados, lo que representó para el municipio de Arandas un aumento de 664 trabajadores en comparación con el mes de diciembre de 2018, debido al incremento del registro de empleo formal algunos de sus grupos económicos, principalmente en el de *Elaboración de alimentos*.

En función de los registros del IMSS el grupo económico que más empleos presentó dentro del municipio de Arandas fue la *Fabricación de productos de hule y plástico*, ya que en diciembre de 2019 registró un total de 1,904 trabajadores concentrando el 17.40% del total de asegurados en el municipio.

El segundo grupo económico con más trabajadores asegurados fue la *Elaboración de alimentos*, que para diciembre de 2019 registró 1,591 trabajadores asegurados que representan el 14.54% del total de trabajadores asegurados a dicha fecha.

Tabla 13 Trabajadores asegurados									
Arandas, Jalisco 2012-2019									
Grupo económico	2012	2013	2014	2015	2016	2017	2018	2019	% part 2019
Fabricación de productos de hule y plástico.	1,628	1,595	1,815	1,937	1,667	1,752	1,797	1,904	17.40%
Elaboración de alimentos.	909	944	1,111	1,193	1,360	1,379	1,344	1,591	14.54%
Elaboración de bebidas.	1,089	1,024	1,054	1,102	834	875	1,035	1,222	11.17%
Compraventa de materias primas, materiales y auxiliares.	270	379	414	453	604	709	741	725	6.63%
Construcción de edificaciones y obras de ingeniería civil.	193	371	465	477	340	286	377	511	4.67%
Compraventa de alimentos, bebidas y productos del tabaco.	273	302	328	351	358	413	471	446	4.08%
Fabricación de calzado e industria del cuero.	155	129	160	242	471	475	495	439	4.01%
Fabricación y/o reparación de muebles de madera y sus partes; excepto de metal y de plástico moldeado.	135	148	183	221	203	216	378	390	3.56%
Ganadería.	43	131	181	269	295	373	393	382	3.49%
Agricultura.	153	154	286	249	308	347	320	337	3.08%
Fabricación de productos metálicos, excepto maquinaria y equipo.	151	168	211	274	281	286	282	247	2.26%
Otros	2,120	2,139	2,218	2,457	2,545	2,706	2,645	2,748	25.11%
<b>Total</b>	<b>7,119</b>	<b>7,484</b>	<b>8,426</b>	<b>9,225</b>	<b>9,266</b>	<b>9,817</b>	<b>10,278</b>	<b>10,942</b>	<b>100.00%</b>

**FUENTE:** IIEG, Instituto de Información Estadística y Geográfica del Estado de Jalisco; con base a datos proporcionados por el IMSS

## Trabajadores asegurados en el IMSS Región Altos Sur

En diciembre de 2019, Arandas se presenta como el segundo municipio, dentro de la región Altos Sur, con mayor número de trabajadores concentrando el 17.25% del total.

De diciembre de 2012 a diciembre de 2019 el municipio de Arandas registró un importante incremento en el número de trabajadores asegurados en la región Altos Sur, pasando de 7,119 asegurados en 2012 a 10,942 asegurados en 2018, un aumento de 3,823 trabajadores durante el total del periodo.

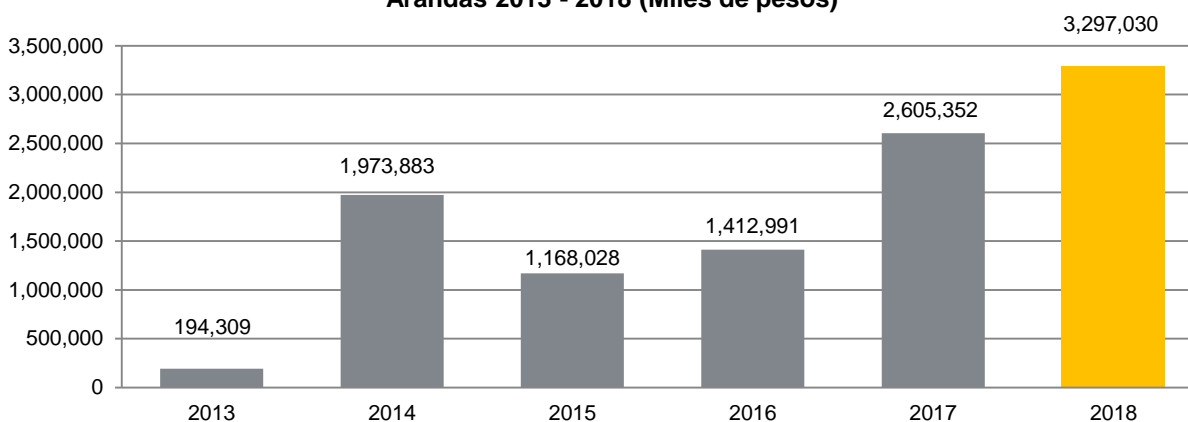
Tabla 14 Trabajadores asegurados									
Región Altos Sur, Jalisco 2012-2019									
Municipio	2012	2013	2014	2015	2016	2017	2018	2019	% part.2019
Acatic	3,035	2,933	3,293	3,495	3,849	4,364	4,665	4,775	7.53%
Arandas	7,119	7,484	8,426	9,225	9,266	9,817	10,278	10,942	17.25%
Cañadas de Obregón	64	79	68	25	20	17	14	13	0.02%
Jalostotitlán	2,108	2,147	2,232	2,139	2,305	2,370	2,374	2,563	4.04%
Jesús María	1,470	1,476	1,539	1,525	1,663	1,672	1,719	1,816	2.86%
Mexicacán	3	9	9	7	11	11	15	13	0.02%
San Ignacio Cerro Gordo	0	774	748	781	782	800	639	652	1.03%
San Julián	570	565	581	577	642	680	744	801	1.26%
San Miguel el Alto	2,980	3,310	3,585	3,786	3,836	3,814	3,732	3,752	5.92%
Tepatitlán de Morelos	25,029	26,436	26,677	28,359	29,371	30,265	32,752	35,569	56.08%
Valle de Guadalupe	313	512	1,360	1,470	1,474	1,566	1,720	1,842	2.90%
Yahualica de González Gallo	809	1,082	487	455	431	522	527	683	1.08%
<b>Total región Altos Sur</b>	<b>43,500</b>	<b>46,807</b>	<b>49,005</b>	<b>51,844</b>	<b>53,650</b>	<b>55,898</b>	<b>59,179</b>	<b>63,421</b>	<b>100.00%</b>

**FUENTE:** IIEG, Instituto de Información Estadística y Geográfica del Estado de Jalisco; en base a datos proporcionados por el IMSS.

## Agricultura y ganadería en Arandas

El valor de la producción agrícola en Arandas ha presentado diversas fluctuaciones durante el periodo 2013–2018, habiendo registrado su nivel más alto en 2018. El valor de la producción agrícola de Arandas para 2018, representó el 5% del total de producción agrícola estatal.

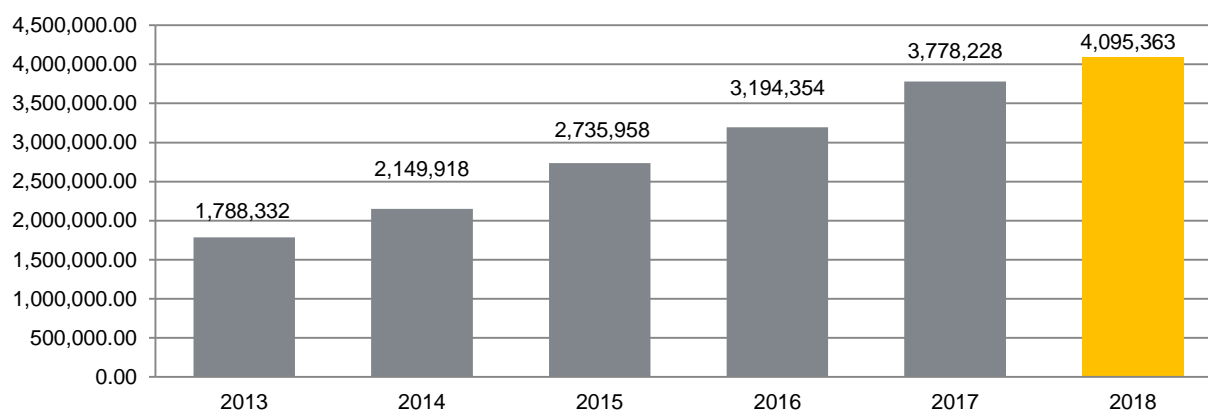
**Figura 7. Valor de la producción agrícola  
Arandas 2013 - 2018 (Miles de pesos)**



**FUENTE:** IIEG, Instituto de Información Estadística y Geográfica del Estado de Jalisco; información de SIAP / SAGARPA - OEIDRUS.

La producción ganadera en Arandas ha mantenido una tendencia creciente durante el periodo 2013-2018, siendo el ejercicio de 2018 el año en el que se ha registrado el mayor crecimiento en el valor de la producción ganadera en el municipio. En este mismo año la producción ganadera de Arandas representó el 4.6% del total de la producción ganadera estatal.

**Figura 8. Valor de la producción ganadera  
Arandas 2013 - 2018 (Miles de pesos)**



**FUENTE:** IIEG, Instituto de Información Estadística y Geográfica del Estado de Jalisco; información de SIAP / SAGARPA - OEIDRUS.





**IIEG**  
Instituto de Información  
Estadística y Geográfica  
de Jalisco

# MEDIO AMBIENTE

ARANDAS  
DIAGNÓSTICO DEL MUNICIPIO  
DICIEMBRE 2019



**Jalisco**  
GOBIERNO DEL ESTADO

## Índice municipal de medio ambiente

**Tabla 15 Municipios de la región Altos Sur de acuerdo al índice municipal de medio ambiente.**

Arandas, Jalisco			
Nombre	Índice Municipal Medio Ambiente	Posición estatal	Categoría
Tepatitlán de Morelos	43.49	106	Muy bajo
Acatic	42.97	108	Muy bajo
Jesús Maria	42.84	110	Muy bajo
Jalostotitlán	41.91	114	Muy bajo
Mexticacán	41.84	115	Muy bajo
Yahualica de González Gallo	40.82	118	Muy bajo
Cañadas de Obregón	40.54	119	Muy bajo
Valle de Guadalupe	39.42	120	Muy bajo
<b>Arandas</b>	<b>37.72</b>	<b>122</b>	<b>Muy bajo</b>
San Ignacio Cerro Gordo	37.36	123	Muy bajo
San Julian	35.89	124	Muy bajo
San Miguel el Alto	34.10	125	Muy bajo

**FUENTE:** IIEG, Instituto de Información Estadística y Geográfica del Estado de Jalisco con información de SEMADES, 2000, 2010; SEMARNAT, 2000; CONAGUA, 2010; CONABIO, 2010; INEGI, 1982, 2005,2007; CONAFOR, 2007; CEA, 2007; CCA, 2010.

Considerando el índice de medio ambiente, que contempla aspectos como generación de residuos sólidos, deforestación, explotación de acuíferos, cobertura forestal, áreas naturales protegidas, entre otros, Arandas se ubica en el lugar 122 a nivel estatal, lo cual indica un desarrollo *Muy Bajo* del medio ambiente en comparación al resto de los municipios de la entidad, y la décima posición en la región Altos Sur.

En el Índice Municipal de Medio Ambiente, 2013, destaca que Arandas se ubica en un acuífero no sobreexplotado, sobre el cual se registra un total de 17,907 viviendas particulares habitadas, de las cuales 90.04% tienen disponibilidad de agua dentro de la casa o el terreno y 96.42% cuentan con drenaje conectado a la red pública, fosa séptica u otros.

El Municipio tiene una cobertura de 5.1% de bosques, 5.8% de selvas y 58.1% destinada a la agricultura. En los últimos 25 años el municipio ha recuperado 14.19 km<sup>2</sup> de superficie con vegetación natural y presenta 8.18% de la superficie con riesgo de erosión. En el ordenamiento ecológico territorial, el 1.82% de su territorio está bajo políticas ambientales de conservación.

En términos de residuos sólidos urbanos, el municipio participa con el 0.94% del total estatal, equivalente a 70.264 toneladas generadas por día.



**IIEG**  
Instituto de Información  
Estadística y Geográfica  
de Jalisco

# GOBIERNO Y SEGURIDAD

ARANDAS  
DIAGNÓSTICO DEL MUNICIPIO  
DICIEMBRE 2019



**Jalisco**  
GOBIERNO DEL ESTADO

## Instituciones educativas

De acuerdo a los datos de escuelas proporcionados por el Sistema de Información y Gestión Educativa, durante el ciclo escolar 2017-2018, la región Altos sur del estado de Jalisco, compuesta por 12 municipios, contó con 1,305 escuelas en 1,257 planteles.

El municipio de Arandas tuvo 227 escuelas en 219 planteles.

Las escuelas en Arandas operaron principalmente en el turno matutino (73.1%), seguido por el turno vespertino (21.1%), discontinuo (3.5%), nocturno (1.3%) y por último continuo (0.9%). Ver tabla 16.

Tabla 16. Datos generales de las Instituciones educativas en Arandas							
Ciclo escolar 2017-2018							
Municipio	Escuelas		Turno				
	Escuela	Planteles	Vespertino	Matutino	Discontinuo	Continuo	Nocturno
Arandas	227	219	48 21.1%	166 73.1%	8 3.5%	2 0.9%	3 1.3%

**Fuente:** Elaborado por el IIEG con base en registros del Sistema de Información y Gestión Educativa.

El nivel educativo que se impartió en las escuelas del municipio fue principalmente de primaria (41%), seguido de preescolar (30.8%), secundaria (15%), media superior (6.6%), formación para el trabajo (2.6%), superior (2.2%), inicial (1.3%) y por último CAM (0.4%). Ver tabla 17.

Tabla 17. Escuelas por nivel educativo en el municipio de Arandas								
Ciclo escolar 2017-2018								
	Nivel Educativo							
	Primaria	Preescolar	Secundaria	Media superior	Inicial	CAM*	Superior	Formación para el trabajo
Escuelas	93	70	34	15	3	1	5	6
% Participación	41.0%	30.8%	15.0%	6.6%	1.3%	0.4%	2.2%	2.6%

**Fuente:** Elaborado por el IIEG con base en registros del Sistema de Información y Gestión Educativa.

\* Centros de Atención Múltiple.

Los servicios educativos que se tuvieron en las escuelas de Arandas fueron: general (59.9%), seguido de comunitario (22.9%), bachillerato general (4.8%), telesecundaria (3.1%), formación para el trabajo (2.6%), licenciatura y posgrado (2.2%), tecnológico (0.9%), técnica (0.9%), inicial no escolarizada (0.9%) y por último CAM (0.4%). Ver tabla 18.

**Tabla 18. Servicios educativos en Arandas por número de escuelas**

<b>Ciclo escolar 2017-2018</b>		
<b>Servicio Educativo</b>	<b>Escuelas</b>	<b>% de participación</b>
General	136	59.9%
Comunitario	52	22.9%
Indígena	0	0.00%
Telesecundaria	7	3.1%
Bachillerato general	11	4.8%
Tecnológico	2	0.9%
Técnica	2	0.9%
Inicial indígena	0	0.0%
CAM	1	0.4%
Inicial no escolarizada	2	0.9%
Licenciatura y posgrado	5	2.2%
Formación para el trabajo	6	2.6%
Otro	3	1.3%

**Fuente:** Elaborado por el IIEG con base en registros del Sistema de Información y Gestión Educativa.

\* Centros de Atención Múltiple.

La matrícula de alumnos registrados en el ciclo escolar 2017-2018 en el municipio de Arandas fue de 19,537, de los cuales el 50.4% fueron hombres y el 49.6% mujeres.

La cantidad de docentes en el registro fue de 796 profesores y hubo un promedio de 25 alumnos por profesor. Ver tabla 19.

**Tabla 19. Alumnos y docentes en Arandas**

<b>Ciclo escolar 2017-2018</b>					
<b>Municipio</b>	<b>Alumnos</b>			<b>Docentes</b>	<b>Alumnos por Profesor</b>
	<b>Hombres</b>	<b>Mujeres</b>	<b>Total</b>	<b>Total</b>	<b>Total</b>
Arandas	9,853	9,684	19,537	796	25

**Fuente:** Elaborado por el IIEG con base en registros del Sistema de Información y Gestión Educativa.

## Desarrollo institucional

El Índice de Desarrollo Municipal (IDM) mide el progreso de un municipio en cuatro dimensiones del desarrollo: social, económica, ambiental e institucional, con la finalidad de presentar una evaluación integral de la situación de cada uno de éstos. El IDM parte de tres premisas vinculadas con el concepto de desarrollo humano, según el cual, el principal objetivo es beneficiar a las personas; las actividades de los gobiernos afectan el nivel de desarrollo de sus comunidades y que el desarrollo sostenible posibilita el bienestar de los individuos a largo plazo (ver detalles en [https://iieg.gob.mx/ns/wp-content/uploads/2020/08/Metodologia\\_IDM.pdf](https://iieg.gob.mx/ns/wp-content/uploads/2020/08/Metodologia_IDM.pdf)).

En los tres apartados anteriores ya se ha hecho referencia al desarrollo social, económico y del medio ambiente; finalmente en esta sección se aborda el componente institucional (Índice de Desarrollo Municipal Institucional; IDM-I), que mide el desempeño de las instituciones gubernamentales de un municipio a través de cinco rubros que contemplan el esfuerzo tributario, la transparencia, la participación electoral, el número de empleados municipales per cápita y la seguridad.

En la construcción del IDM se decidió incluir cinco variables para medir el desarrollo institucional de los municipios de Jalisco, tal y como se muestra en las dos tablas siguientes, por medio del porcentaje de participación ciudadana en elecciones; la evaluación del cumplimiento de la publicación de información fundamental y de la obligación de la atención a las solicitudes de información; la tasa de empleados municipales por cada mil habitantes; el porcentaje de ingresos propios por municipio y el número de delitos del fuero común por cada mil habitantes.

**Tabla 20. Desarrollo institucional de los municipios en el contexto estatal con base en cinco indicadores**

Arandas, Región Altos Sur (Parte I)							
Clave	Municipio	Porcentaje de participación ciudadana en elecciones 2018		Evaluación del cumplimiento de la publicación de información fundamental 2016		Empleados municipales por cada 1,000 habitantes 2018	
		Valor municipal	Lugar estatal	Valor municipal	Lugar estatal	Valor municipal	Lugar estatal
01	Acatic	55.81	111	12.50	46	12.41	48
<b>08</b>	<b>Arandas</b>	<b>60.18</b>	<b>86</b>	<b>0.00</b>	<b>96</b>	<b>10.12</b>	<b>29</b>
46	Jalostotitlán	55.94	110	18.75	35	8.29	17
48	Jesús María	56.63	107	18.75	35	12.47	49
60	Mexicacán	56.65	106	0.00	96	31.16	115
74	San Julián	65.58	55	37.50	14	16.27	72
78	San Miguel el Alto	60.88	84	18.75	35	11.33	40
93	Tepatitlán de Morelos	54.41	115	18.75	35	9.10	21
111	Valle de Guadalupe	62.07	73	6.25	90	17.59	81
117	Cañadas de Obregón	61.77	76	12.50	46	32.94	118
118	Yahualica de González Gallo	61.46	80	12.50	46	16.50	75
125	San Ignacio Cerro Gordo	53.18	118	25.00	26	7.52	12

**FUENTE:** Elaborado por el IIEG con base en el padrón electoral del INE, Cómputos Distritales 2018 de las Elecciones Federales del INE, la Estadística de Finanzas Públicas Estatales y Municipales (EFIPEM) 2018, Base de Delitos del Fuero Común del Secretariado Ejecutivo del Sistema Nacional de Seguridad Pública, Encuesta Intercensal 2015 del INEGI, Censo Nacional de Gobiernos Municipales y Delegacionales (CNGMD) 2019 y las evaluaciones del ITEI de 2016 (ver detalles y notas en IDM 2012 [https://iieg.gob.mx/ns/wp-content/uploads/2020/08/Metodologia\\_IDM.pdf](https://iieg.gob.mx/ns/wp-content/uploads/2020/08/Metodologia_IDM.pdf)).

En el caso de Arandas, en 2018 registró una participación electoral del 60.18%, que lo coloca en el lugar 86 de los 125 municipios. Lo que significa que tiene una baja participación electoral en comparación con otras municipalidades del estado. Por otra parte, en 2016 con una calificación de 0% en materia de cumplimiento en las obligaciones de transparencia, el municipio se colocó en el lugar 96, lo que muestra el grado de compromiso de una administración en publicar y mantener actualizada la información, en particular, la correspondiente a los rubros financieros y regulatorios; así como la mejora en su accesibilidad y un adecuado manejo y protección de la información confidencial. Esto en el marco del cumplimiento del derecho de acceso a la información pública.

En lo que respecta a los empleados que laboran en las administraciones públicas, es importante destacar que en 2018 Arandas tenía una tasa de 10.12 empleados municipales por cada mil habitantes, por lo que ocupó el sitio 29 a nivel estatal en este rubro. Esto en el sentido de que entre menor sea el valor de este indicador mejor, porque implica una lógica de austeridad donde con menos empleados municipales se logra prestar los servicios municipales a la población.



Asimismo, en el ámbito de las finanzas municipales, para 2018 el 61.53% de los ingresos de Arandas se consideran propios; esto significa que fueron generados mediante sus propias estrategias de recaudación, lo que posiciona al municipio en el lugar 9 en el ordenamiento de este indicador respecto a los demás municipios del estado. Mientras que en la cuestión de seguridad, en 2019 el municipio registró una tasa de 8.28 delitos por cada cien mil habitantes, que se traduce en el lugar 82 en el contexto estatal, siendo el lugar uno, el municipio más seguro en función de esta tasa.

Considerando los cinco indicadores, Arandas obtiene un desarrollo institucional bajo con un IDM-I de 47.47, que lo coloca en el sitio 84 del ordenamiento estatal. Donde el primer lugar lo tiene Poncitlán y el último, San Martín de Bolaños.

**Tabla 21. Desarrollo institucional de los municipios en el contexto estatal con base en cinco indicadores**

Arandas, Región Altos Sur (Parte II)								
Clave	Municipio	Porcentaje de ingresos propios		Delitos del fuero común por cada 100,000 habitantes 2019		IDM-Institucional		
		Valor municipal	Lugar estatal	Valor municipal	Lugar estatal	Índice	Grado	Lugar estatal
01	Acatic	54.95 <sup>a</sup>	34	12.22	107	44.91	Muy Bajo	109
<b>08</b>	<b>Arandas</b>	<b>61.53</b>	<b>9</b>	<b>8.28</b>	<b>82</b>	<b>47.47</b>	<b>Bajo</b>	<b>84</b>
46	Jalostotitlán	52.11	47	8.23	81	47.14	Bajo	87
48	Jesús María	48.66	62	7.70	74	47.41	Bajo	85
60	Mexicacán	21.42 <sup>b</sup>	120	5.09	41	40.76	Muy Bajo	121
74	San Julián	43.51 <sup>a</sup>	86	3.63	20	54.84	Muy Alto	15
78	San Miguel el Alto	47.60	67	8.96	91	46.87	Bajo	89
93	Tepatitlán de Morelos	50.05	58	12.36	108	43.61	Muy Bajo	116
111	Valle de Guadalupe	48.85	61	10.25	99	45.38	Muy Bajo	108
117	Cañadas de Obregón	31.69	109	3.86	25	48.62	Medio	72
118	Yahualica de González Gallo	45.22	77	6.49	59	47.68	Bajo	80
125	San Ignacio Cerro Gordo	55.59	26	6.40	57	49.98	Medio	50

**FUENTE:** Elaborado por el IIEG con base en el padrón electoral del INE, Cómputos Distritales 2018 de las Elecciones Federales del INE, la Estadística de Finanzas Públicas Estatales y Municipales (EFIPEM) 2018, Base de Delitos del Fuero Común del Secretariado Ejecutivo del Sistema Nacional de Seguridad Pública, Encuesta Intercensal 2015 del INEGI, Censo Nacional de Gobiernos Municipales y Delegacionales (CNGMD) 2019 y las evaluaciones del ITEI de 2016(ver detalles y notas en IDM 2012 [https://iieg.gob.mx/ns/wp-content/uploads/2020/08/Metodologia\\_IDM.pdf](https://iieg.gob.mx/ns/wp-content/uploads/2020/08/Metodologia_IDM.pdf)).

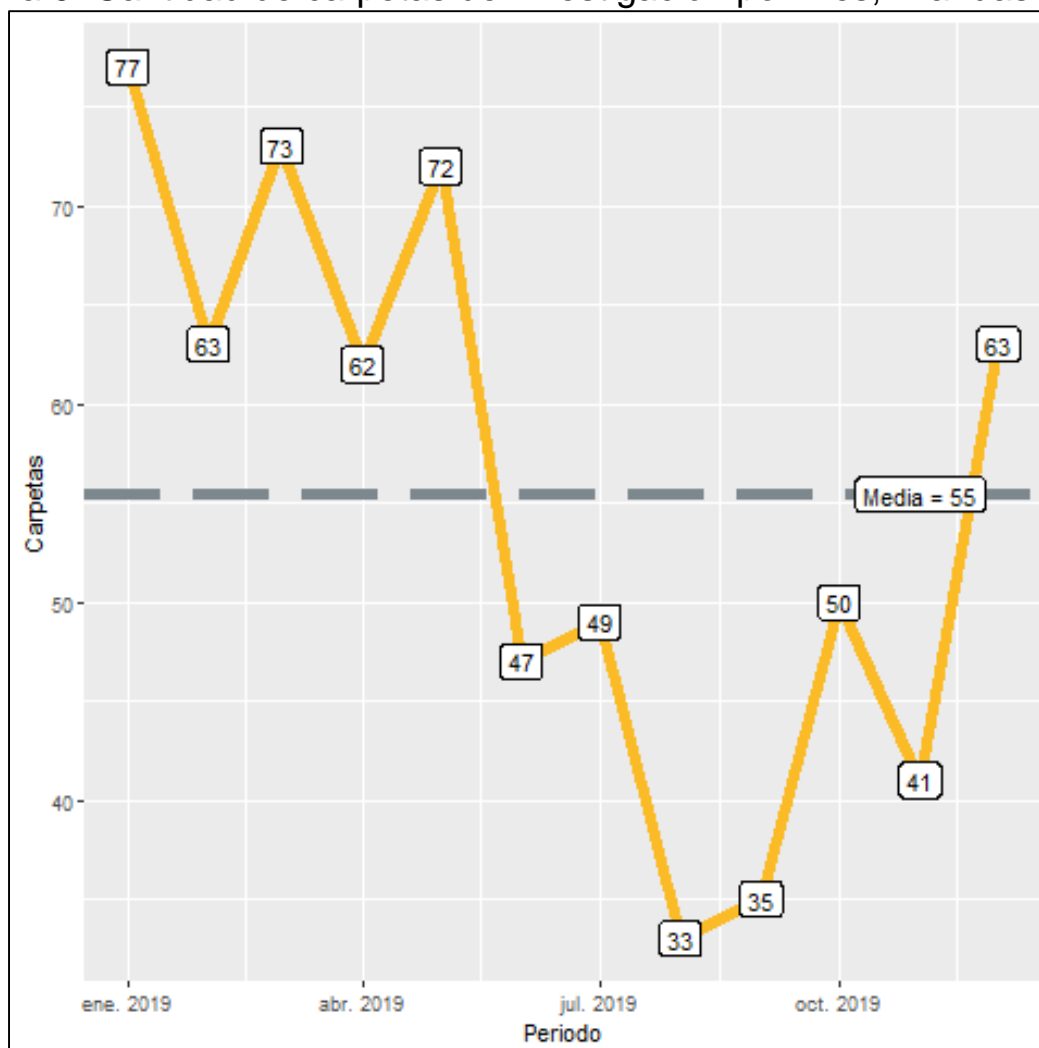
<sup>a</sup> Datos corresponden al 2017.

<sup>b</sup> Datos corresponden al 2016.

### Incidencia delictiva

Durante el 2019, se abrieron un total de 665 carpetas de investigación, de las cuales 394 se abrieron en el primer semestre, mientras que en los siguientes seis meses fueron 271. Enero es el mes con más casos con 77 indagaciones. Agosto es el mes con la menor cantidad de carpetas abiertas con 33. El promedio de carpetas abiertas por mes en el municipio es de 55.

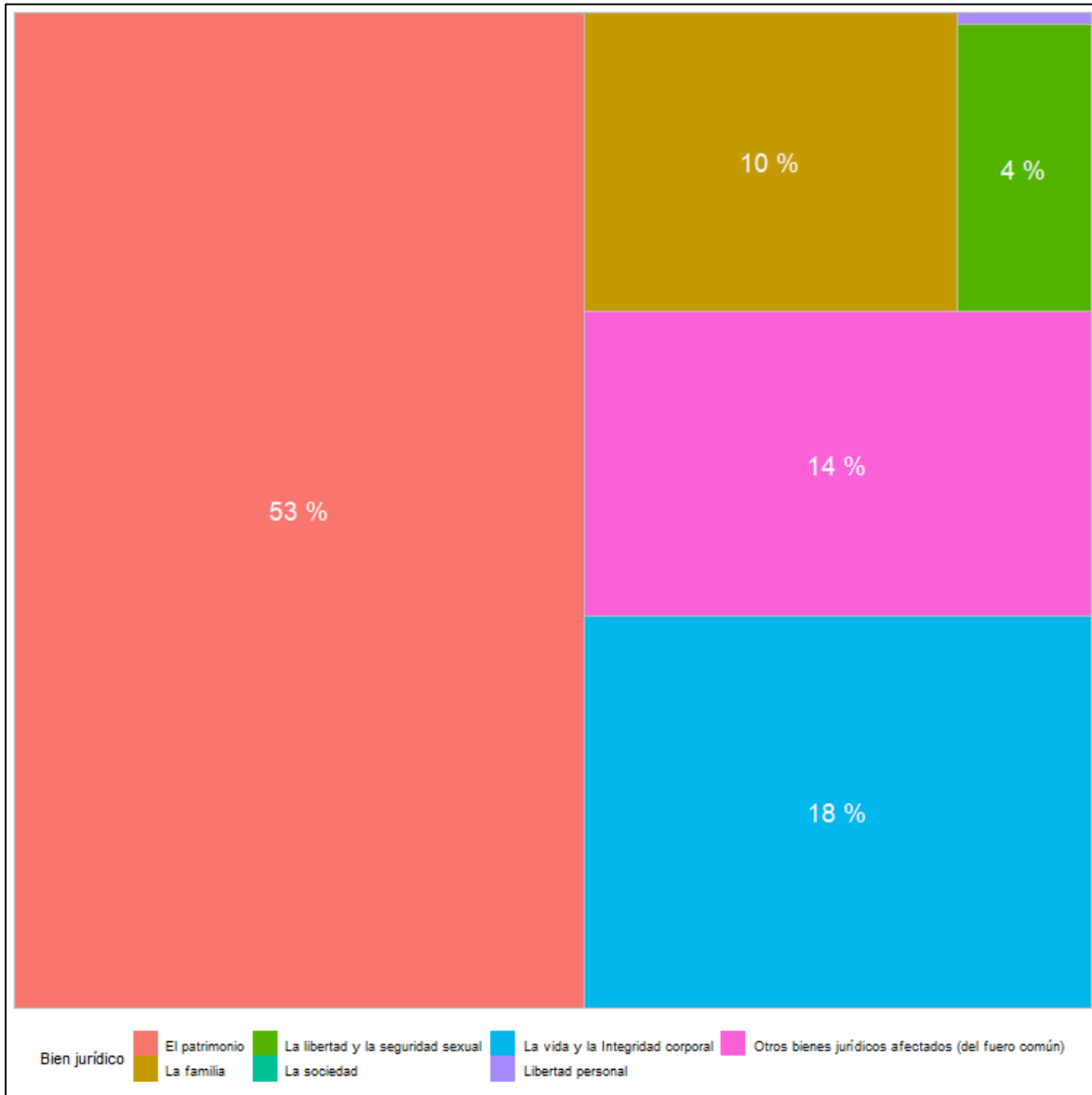
Figura 9. Cantidad de carpetas de investigación por mes, Arandas 2019



Fuente: Elaborado por el IIEG con datos del Secretariado Ejecutivo del Sistema Nacional de Seguridad Pública

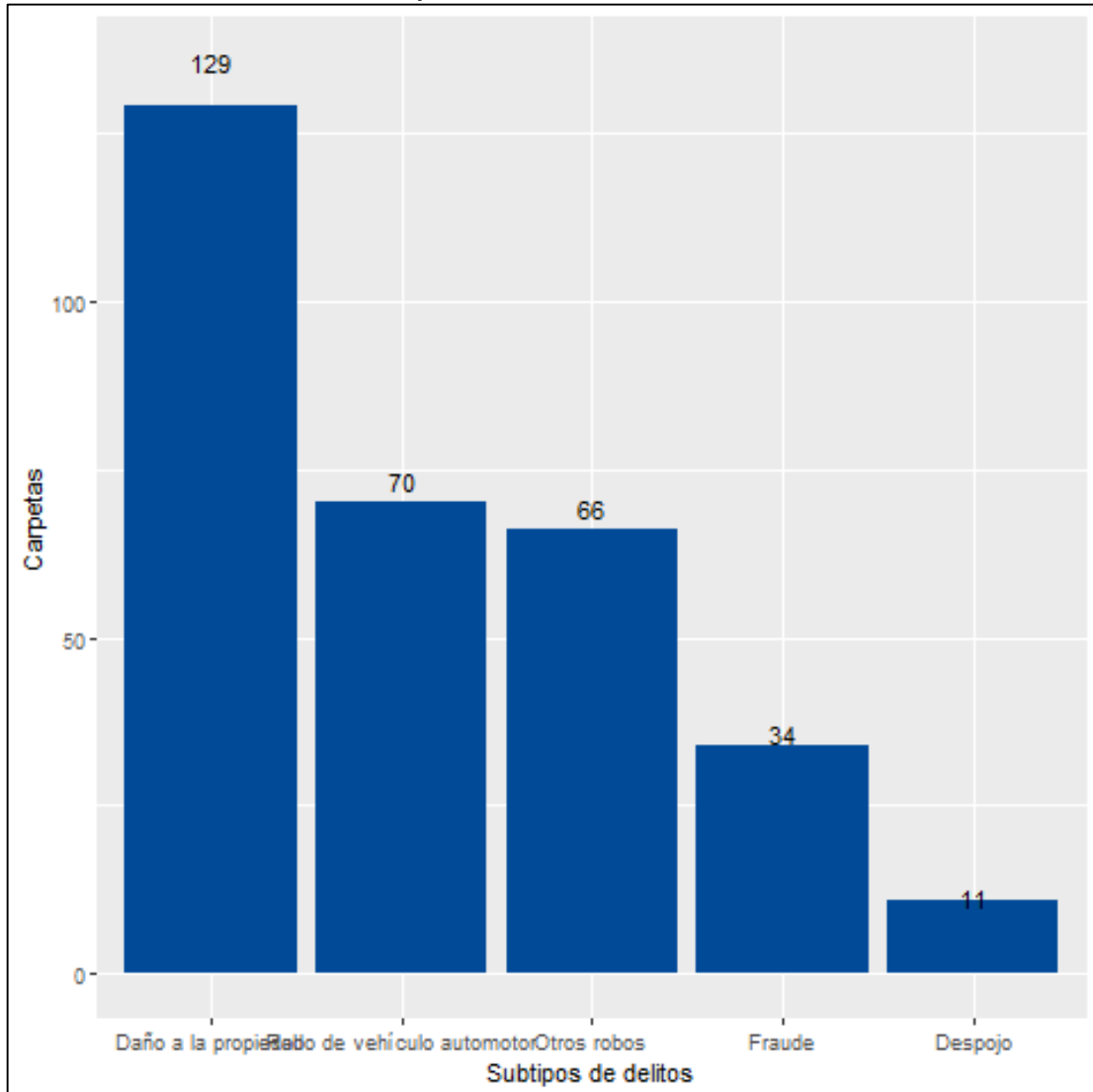
En Arandas durante el 2019, el 53% de los delitos afectaron al bien jurídico de el patrimonio seguido de la vida y la integridad corporal con 18% y el tercer bien jurídico con mayor afectación fue la familia con 10%. (Figura 9). Con relación al bien jurídico de el patrimonio que fue el más afectado en 2019 en el municipio, daño a la propiedad fue el subtipo de delito que abrió más carpetas con 129; en segundo puesto, robo de vehículo automotor con 70 seguido de otros robos con 66 casos. (Figura 9).

Figura 10. Distribución porcentual de los bienes jurídicos afectados, Arandas 2019



Fuente: Elaborado por el IIEG con datos del Secretariado Ejecutivo del Sistema Nacional de Seguridad Pública

Figura 11. Cantidad de carpetas por los 5 subtipos de delitos que afectaron más a el patrimonio, Arandas 2019



Fuente: Elaborado por el IIEG con datos del Secretariado Ejecutivo del Sistema Nacional de Seguridad Pública

## Directorio municipal



### Presidente Municipal Arandas

Ana Isabel Bañuelos Ramírez

[presidencia@arandas.gob.mx](mailto:presidencia@arandas.gob.mx)

### Domicilio

Francisco Mora No. 76;  
C.P 47180, Arandas, Jalisco.

### Teléfonos

(348) 784 9020 / 783 0073 Fax / 783 0433

### Síndico (a)

José Miguel Vázquez Hernández

### Regidores (as)

Evelia Arredondo López  
Juan Pablo Camacho Vivanco  
Esmeralda Ramírez Magaña  
Alejandro de Jesús Arriaga Cortes  
Guadalupe de Jesús Samoano Valenzuela  
Desiderio Hernández Velazco  
María Carolina Aguirre Bernal  
Omar Hernández Hernández  
Mónica de la Paz Torres Curiel  
José Socorro Martínez Velázquez  
Olga Lidia Jiménez Álvarez  
María de Jesús Galindo García

### Partido Político

Coalición por México al Frente:  
Movimiento Ciudadano (MC)  
Partido Acción Nacional (PAN)  
Partido de la Revolución Democrática (PRD)



[contacto@iieg.gob.mx](mailto:contacto@iieg.gob.mx)  
[www.iieg.gob.mx](http://www.iieg.gob.mx)

Calzada de los Pirules 71 Col. Cd. Granja  
C.P. 45010, Zapopan, Jalisco, Méx.  
Teléfono: (33) 3777-1770



**IIEG**  
Instituto de Información  
Estadística y Geográfica  
de Jalisco

