



**IIEG**

Instituto de Información  
Estadística y Geográfica  
de Jalisco



# AMECA DIAGNÓSTICO DEL MUNICIPIO DICIEMBRE 2019



**Jalisco**  
GOBIERNO DEL ESTADO



# AMECA

## DIAGNÓSTICO DEL MUNICIPIO

DICIEMBRE 2019

<b>HISTORIA</b> .....	<b>3</b>
Toponimia	
Contexto histórico	
<b>GEOGRAFÍA</b> .....	<b>6</b>
<b>Mapa base</b>	
Medio físico e infraestructura	
<b>DEMOGRAFÍA Y SOCIEDAD</b> .....	<b>10</b>
Aspectos demográficos	
Intensidad migratoria	
Pobreza multidimensional	
Marginación	
Índices sociodemográficos	
<b>ECONOMÍA</b> .....	<b>21</b>
Número de empresas	
Valor agregado censal bruto	
Empleo	
Agricultura y ganadería	
<b>MEDIO AMBIENTE</b> .....	<b>29</b>
Subíndice municipal de medio ambiente	
<b>DESARROLLO INSTITUCIONAL</b> .....	<b>31</b>
Desarrollo institucional	

Consulta el documento en línea  
[Cuadernillos Municipales](#)



**IIEG**  
Instituto de Información  
Estadística y Geográfica  
de Jalisco

# HISTORIA

AMECA  
DIAGNÓSTICO DEL MUNICIPIO  
DICIEMBRE 2019



**Jalisco**  
GOBIERNO DEL ESTADO

## Toponimia

Ameca proviene del vocablo náhuatl Amecatl, que significa: "mecate de agua" ó "río".

**Figura 1. Ameca, Jalisco.**  
Localización geográfica.



**FUENTE:** IIEG, Instituto de Información Estadística y Geográfica del Estado de Jalisco, "Mapa General del Estado de Jalisco, 2012"

## Contexto histórico

Su primitivo fundador fue el indígena Jojoughquitecuaní “El León Bravo”, quien era una persona muy temida, llegó al lugar con mucha gente, alrededor del año 1325, estableciéndose allí al parecerle fértil, de buenas tierras, montes y caza; conquistó otros pueblos que estaban sujetos al Caltzoncin, no se sabe cuánto tiempo gobernó Jojoughquitecuaní, pero sus hijos, nietos y bisnietos le fueron sucediendo hasta la llegada de los españoles.

Los primeros conquistadores llegaron a Ameca en 1522; para 1529 se construyó la capilla de adobe, la casa real, la plaza, la cárcel, un mesón y unas casas en lo que hoy es el centro de la ciudad. En 1541 se inicia la catequización de los naturales; por agosto del mismo año se inició la rebelión en contra de los españoles.



**IIEG**  
Instituto de Información  
Estadística y Geográfica  
de Jalisco

# GEOGRAFÍA

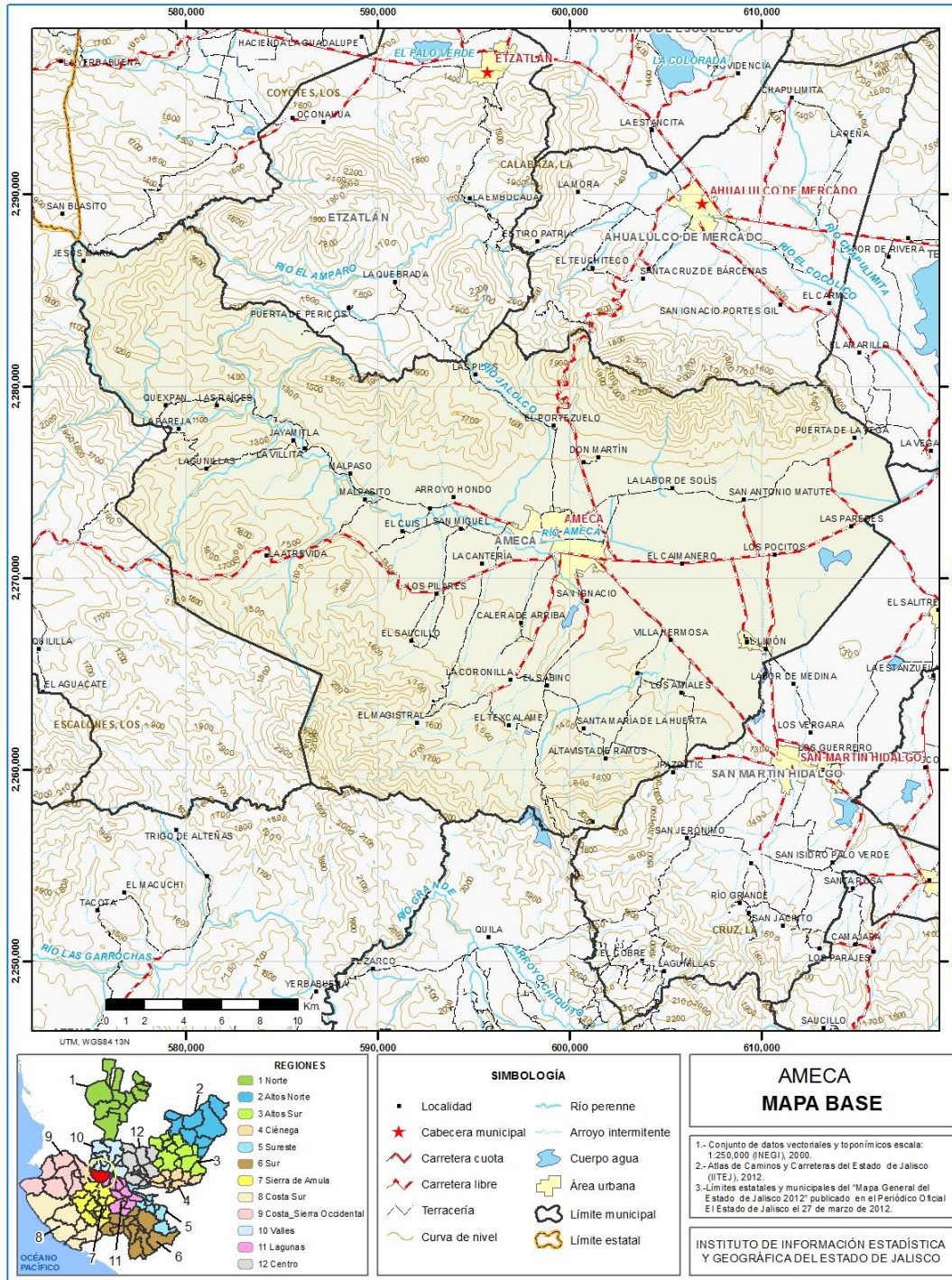
AMECA  
DIAGNÓSTICO DEL MUNICIPIO  
DICIEMBRE 2019



**Jalisco**  
GOBIERNO DEL ESTADO



**Figura 2. Ameca, Jalisco.**  
 Mapa base.



FUENTE: IIEG, Instituto de Información Estadística y Geográfica del Estado de Jalisco; 2015.

## Geografía

Tabla 1 Medio físico		
Ameca, Jalisco		
Medio físico	Descripción	
Superficie municipal (km <sup>2</sup> )	784	El municipio de Ameca tiene una superficie de 784Km <sup>2</sup> . Por su superficie se ubica en la posición 32 con relación al resto de los municipios del estado.
Altura (msnm)	Mínima municipal	900
	Máxima municipal	2,640
	Cabecera municipal	1,240
Pendientes (%)	Planas (< 5°)	44.7
	Lomerío ( 5° - 15°)	21.2
	Montañosas ( > 15°)	34.0
Clima (%)	Semicálido semihúmedo	96.4
	Templado subhúmedo	1.5
Temperatura (°C)	Máxima promedio	32.9
	Mínima promedio	8.5
	Media anual	20.7
Precipitación (mm)	Media anual	924
Geología (%)	Aluvial	29.1
	Basalto	27.5
	Arenisca - Conglomerado	15.7
	Extrusiva ácida	11.1
	Intrusiva ácida	5.4
Tipo de suelo (%)	Otros	11.3
	Feozem	38.0
	Vertisol	26.9
	Regosol	26.4
	Luvisol	4.3
	Cambisol	3.1
Cobertura de suelo (%)	Otros	1.3
	Agricultura	50.8
	Asentamiento humano	1.0
	Bosque	27.6
	Cuerpo de agua	0.3
	Pastizal	8.7
	Selva	11.7

**FUENTE:** IIEG, Instituto de Información Estadística y Geográfica del Estado de Jalisco; con base en: Geología, Edafología, esc. 1:50,000 y Uso de Suelo y Vegetación SVI, esc. 1:250,000, INEGI. Clima, CONABIO. Tomo 1 Geografía y Medio Ambiente de la Enciclopedia Temática Digital de Jalisco. MDE y MDT del conjunto de datos vectoriales, esc. 1:50,000, INEGI. Mapa General del Estado de Jalisco 2012.



**Tabla 2 Infraestructura**

Ameca, Jalisco

Infraestructura		Descripción	
Infraestructura (km)	Carreteras	106.55	El municipio se encuentra en el séptimo lugar de la región Valles, registrando grado medio de conectividad en caminos y carreteras.
	Caminos	168.61	
Tipo de servicios	Cantidad	Comentarios	
Cementerio	2	La información presentada en esta tabla corresponde a los servicios concentrados en localidades mayores a 2,500 habitantes.	
Escuelas	38		
Palacio o ayudantía	2		
Mercado	3		
Plaza	16		
Centro Salud	8		
Tanque de agua	4		
Templo	24		

**FUENTE:** IIEG, Instituto de Información Estadística y Geográfica del Estado de Jalisco Atlas de Caminos y Carreteras del Estado de Jalisco 2012 Conectividad 2012. Mapa General del Estado de Jalisco 2012. Censo de Población y Vivienda 2000 y 2010, INEGI. Siete servicios básicos, CDTR-IIEG, 2009.



**IIEG**  
Instituto de Información  
Estadística y Geográfica  
de Jalisco

# DEMOGRAFÍA Y SOCIEDAD

AMECA  
DIAGNÓSTICO DEL MUNICIPIO  
DICIEMBRE 2019



**Jalisco**  
GOBIERNO DEL ESTADO

## Aspectos demográficos

El municipio de Ameca pertenece a la Región Valles, su población en 2015 según la Encuesta Intercensal es de 60 mil 951 personas; 48.8 por ciento hombres y 51.2 por ciento mujeres, los habitantes del municipio representaban el 19.2 por ciento del total regional (ver tabla 3). Comparando este monto poblacional con el del año 2010, se obtiene que la población municipal aumentó un 6.3 por ciento en cinco años.

Tabla 3 Población por sexo, porcentaje en el municipio							
Ameca, Jalisco							
Clave	No.	Municipio/localidad	Población total 2010	Población 2015			
				Total	Porcentaje en el municipio	Hombres	Mujeres
	<b>006</b>	<b>AMECA</b>	<b>57,340</b>	<b>60,951</b>	<b>100.00</b>	<b>29,729</b>	<b>31,222</b>

FUENTE: IIEG, Instituto de Información Estadística y Geográfica del Estado de Jalisco con base en INEGI, censos y conteos nacionales, 2010-2015

Se estima que para el 2020 esta población aumentará a 62 mil 979 habitantes, donde 31 mil 852 son hombres y 33 mil 127 mujeres, representando el 0.77 por ciento de la población total del estado.

El municipio en 2010 contaba con 92 localidades, de éstas, 33 eran de dos viviendas y 51 de una. La cabecera municipal de Ameca es la localidad más poblada con 36 mil 156 personas, y representaba el 63.1 por ciento de la población, le sigue El Cabezón con el 4.7 por ciento, San Antonio Matute con el 3.9, San Antonio Puerta de la Vega con el 1.9 y Los Pocitos con el 1.8 por ciento del total municipal.

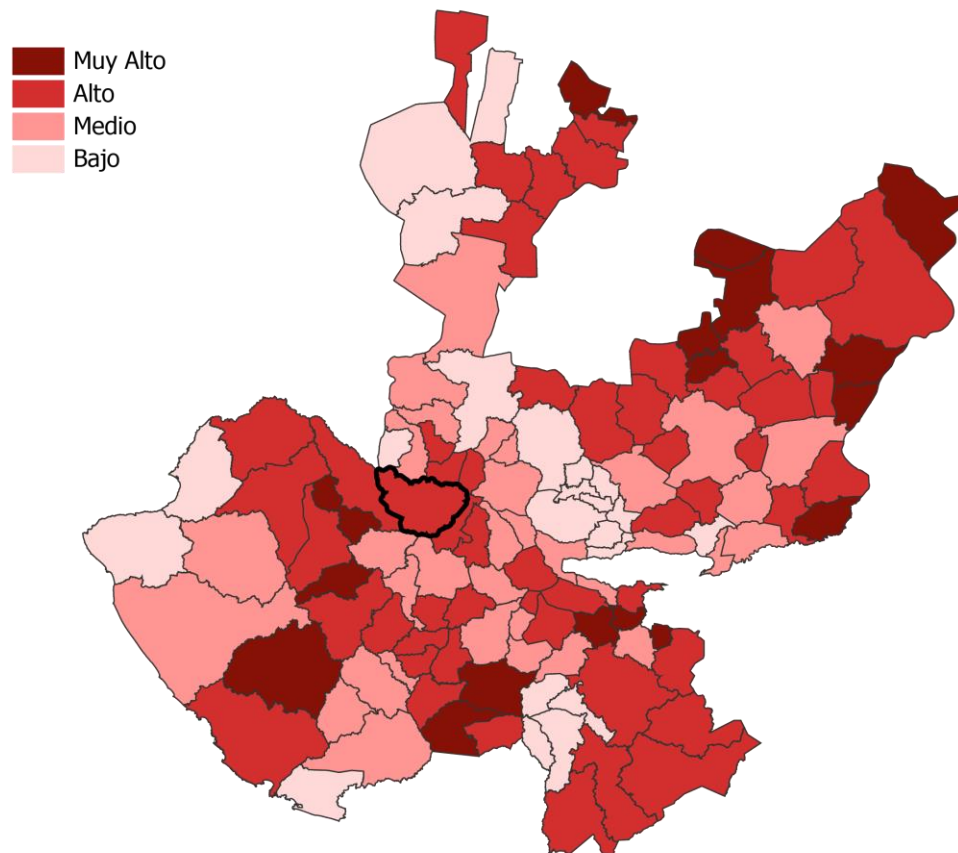
Tabla 4 Población por sexo, porcentaje en el municipio							
Ameca, Jalisco							
Clave	No.	Municipio/localidad	Población total 2000	Población 2010			
				Total	Porcentaje en el municipio	Hombres	Mujeres
	<b>006</b>	<b>AMECA</b>	<b>56,681</b>	<b>57,340</b>	<b>100.00</b>	<b>28,013</b>	<b>29,327</b>
0001	1	AMECA	34,703	36,156	63.1	17,609	18,547
0011	2	EL CABEZÓN (EL LIMÓN)	2,520	2,683	4.7	1,312	1,371
0047	3	SAN ANTONIO MATUTE	2,370	2,225	3.9	1,035	1,190
0048	4	SAN ANTONIO PUERTA DE LA VEGA	1,061	1,077	1.9	513	564
0041	5	LOS POCITOS	942	1,019	1.8	506	513

FUENTE: IIEG, Instituto de Información Estadística y Geográfica del Estado de Jalisco con base en INEGI, censos y conteos nacionales, 2000-2010

## Intensidad migratoria

El estado de Jalisco tiene una añeja tradición migratoria a Estados Unidos que se remonta hacia los finales del siglo XIX. Se estima que 1.4 millones de personas nacidas en Jalisco habitan en Estados Unidos y que alrededor de 2.6 millones de personas nacidas en aquel país son hijos de padres jaliscienses. De acuerdo al índice de intensidad migratoria calculado por Consejo Nacional de Población (CONAPO) con datos del censo de población de 2010 del INEGI, Jalisco tiene un grado alto de intensidad migratoria, y tiene el lugar decimotercero entre las entidades federativas del país con mayor intensidad migratoria.

**Figura 3. Grado de Intensidad migratoria a Estados Unidos.**  
 Jalisco, 2010



**FUENTE:** IIEG, Instituto de Información Estadística y Geográfica del Estado de Jalisco con base en estimaciones del CONAPO, 2010

Los indicadores de este índice señalan que en Ameca el 15.93 por ciento de las viviendas del municipio se recibieron remesas en 2010, en un 6.37 por ciento se reportaron emigrantes del quinquenio anterior (2005-2010), en el 1.87 por ciento se registraron migrantes circulares del quinquenio anterior, así mismo el 8.12 por ciento de las viviendas contaban con migrantes de retorno del quinquenio anterior (ver tabla 5).

**Tabla 5 Índice y grado de intensidad migratoria e indicadores socioeconómicos**

Ameca, 2010	
Índice y grado de intensidad migratoria e indicadores socioeconómicos	Valores
Índice de intensidad migratoria	1.2117577
Grado de intensidad migratoria	Alto
Total de viviendas	15092
% Viviendas que reciben remesas	15.93
% Viviendas con emigrantes en Estados Unidos del quinquenio anterior	6.37
% Viviendas con migrantes circulares del quinquenio anterior	1.87
% Viviendas con migrantes de retorno del quinquenio anterior	8.12
Lugar que ocupa en el contexto estatal	38
Lugar que ocupa en el contexto nacional	323

**FUENTE:** IIEG, Instituto de Información Estadística y Geográfica del Estado de Jalisco con base en estimaciones del CONAPO con base en el INEGI, muestra del diez por ciento del Censo de Población y Vivienda 2010.

Cabe señalar que en el cálculo previo del índice de intensidad migratoria, que fue en el año 2000, la unidad de observación eran los hogares y Ameca ocupaba el lugar 64 con grado alto, donde los hogares que recibieron remesas fue el 18.26 por ciento, hogares con emigrantes en Estados Unidos del quinquenio anterior 12.77 por ciento, el 1.84 por ciento de los hogares tenían migrantes circulares del quinquenio anterior y 2.48 por ciento migrantes de retorno (ver tabla 6).

**Tabla 6 Índice y grado de intensidad migratoria e indicadores socioeconómicos**

Ameca, 2000	
Índice y grado de intensidad migratoria e indicadores socioeconómicos	Valores
Índice de intensidad migratoria	1.0507344
Grado de intensidad migratoria	Alto
Total de hogares	13732
% Hogares que reciben remesas	18.26
% Hogares con emigrantes en Estados Unidos del quinquenio anterior	12.77
% Hogares con migrantes circulares del quinquenio anterior	1.84
% Hogares con migrantes de retorno del quinquenio anterior	2.48
Lugar que ocupa en el contexto estatal	64

Fuente: Consejo Nacional de Población. Colección: Índices Sociodemográficos. Diciembre de 2001

## Pobreza multidimensional

La pobreza, está asociada a condiciones de vida que vulneran la dignidad de las personas, limitan sus derechos y libertades fundamentales, impiden la satisfacción de sus necesidades básicas e imposibilitan su plena integración social. De acuerdo con esta concepción, una persona se considera en situación de pobreza multidimensional cuando sus ingresos son insuficientes para adquirir los bienes y los servicios que requiere para satisfacer sus necesidades y presenta carencia en al menos uno de los siguientes seis indicadores: rezago educativo, acceso a los servicios de salud, acceso a la seguridad social calidad y espacios de la vivienda servicios básicos en la vivienda.

La nueva metodología para medir el fenómeno de la pobreza fue desarrollada por el CONEVAL y permite profundizar en el estudio de la pobreza, ya que además de medir los ingresos, como tradicionalmente se realizaba, se analizan las carencias sociales desde una óptica de los derechos sociales.

Estos componentes permitirán dar un seguimiento puntual de las carencias sociales y al bienestar económico de la población, además de proporcionar elementos para el diagnóstico y seguimiento de la situación de la pobreza en nuestro país, desde un enfoque novedoso y consistente con las disposiciones legales aplicables y que retoma los desarrollos académicos recientes en materia de medición de la pobreza.

En términos generales de acuerdo a su ingreso y a su índice de privación social se proponen la siguiente clasificación:

**Pobres multidimensionales.**- Población con ingreso inferior al valor de la línea de bienestar y que padece al menos una carencia social.

**Vulnerables por carencias sociales.**- Población que presenta una o más carencias sociales, pero cuyo ingreso es superior a la línea de bienestar.

**Vulnerables por ingresos.**- Población que no presenta carencias sociales y cuyo ingreso es inferior o igual a la línea de bienestar.

**No pobre multidimensional y no vulnerable.**- Población cuyo ingreso es superior a la línea de bienestar y que no tiene carencia social alguna.



**Tabla 7 Pobreza Multidimensional**

Ameca, 2010-2015						
Indicadores de incidencia	Porcentaje		Personas		Carencias promedio	
	2010	2015	2010	2015	2010	2015
<b>Pobreza multidimensional</b>						
Población en situación de pobreza multidimensional	42.7	37.5	28,114	21,635	2.2	1.9
Población en situación de pobreza multidimensional moderada	37.4	34.3	24,650	19,763	2.0	1.7
Población en situación de pobreza multidimensional extrema	5.3	3.2	3,464	1,872	3.4	3.4
Población vulnerable por carencias sociales	38.7	36.4	25,478	20,979	2.0	1.8
Población vulnerable por ingresos	4.7	9.1	3,095	5,222		
Población no pobre multidimensional y no vulnerable	14.0	17.0	9,207	9,824		
<b>Privación social</b>						
Población con al menos una carencia social	81.3	73.9	53,592	42,614	2.1	1.8
Población con al menos tres carencias sociales	24.9	15.1	16,414	8,709	3.4	3.3
<b>Indicadores de carencias sociales</b>						
Rezago educativo	22.5	21.0	14,808	12,107	2.6	2.3
Acceso a los servicios de salud	32.1	13.0	21,160	7,495	2.8	2.6
Acceso a la seguridad social	64.3	60.5	42,351	34,882	2.3	1.9
Calidad y espacios de la vivienda	5.5	6.1	3,643	3,523	3.4	3.0
Acceso a los servicios básicos en la vivienda	25.0	20.5	16,485	11,794	2.7	2.7
Acceso a la alimentación	22.2	14.6	14,603	8,395	2.9	2.5
<b>Bienestar</b>						
Población con un ingreso inferior a la línea de bienestar mínimo	15.7	13.3	10,318	7,679	2.1	1.8
Población con un ingreso inferior a la línea de bienestar	47.4	46.6	31,209	26,857	2.0	1.5

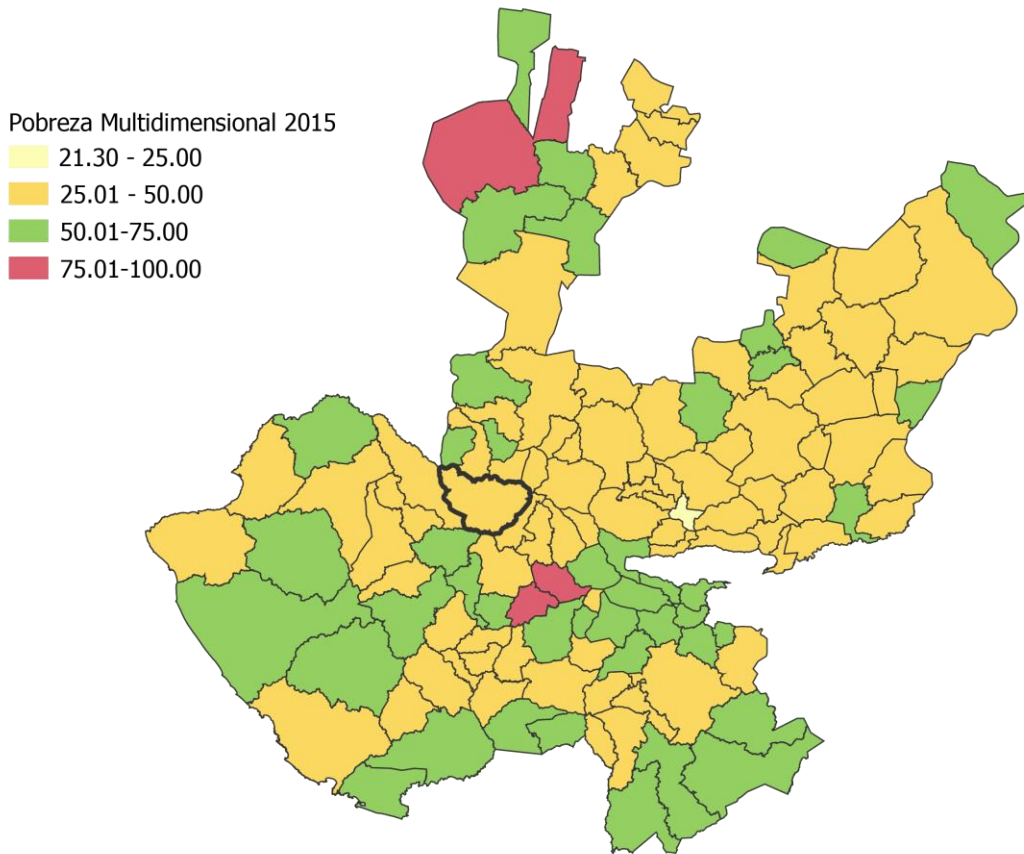
**Fuente:** Elaborado por el IIEG con base en estimaciones del CONEVAL con base en el MCS-ENIGH 2010, la muestra del Censo de Población y Vivienda 2010, el Modelo Estadístico 2015 para la continuidad del MCS-ENIGH y la Encuesta Intercensal 2015..

En la tabla 7 se muestra los datos actualizados a 2015 del porcentaje y número de personas en situación de pobreza, vulnerable por carencias sociales, vulnerable por ingresos y; no pobre y no vulnerable en Ameca el 37.5 por ciento de la población se encuentra en situación de pobreza, es decir 21 mil 635 personas comparten esta situación en el municipio, así mismo el 36.4 por ciento (20,979 personas) de la población es vulnerable por carencias sociales; el 9.1 por ciento es vulnerable por ingresos y 17.0 por ciento es no pobre y no vulnerable.

Es importante agregar que en 2010 el 5.4 por ciento de Ameca presentó pobreza extrema para el 2015 disminuyó a 3.2 por ciento, es decir 1 mil 872 personas (2015); por otro lado en 2010 un 37.4 por ciento de la población estaba en pobreza moderada (24,865 personas) y para 2015 disminuyó su porcentaje a 34.3 por ciento, en datos absolutos disminuyó a 19,763 habitantes.

De los indicadores de carencias sociales en 2015, destaca que el acceso a la seguridad social es la más alta con un 60.5 por ciento, que en términos relativos se trata de 34 mil 882 habitantes. El que menos porcentaje acumula es el de calidad y espacios de la vivienda, con el 6.1 por ciento.

**Figura 4. Porcentaje de población con pobreza multidimensional por municipio.**  
 Jalisco, 2015



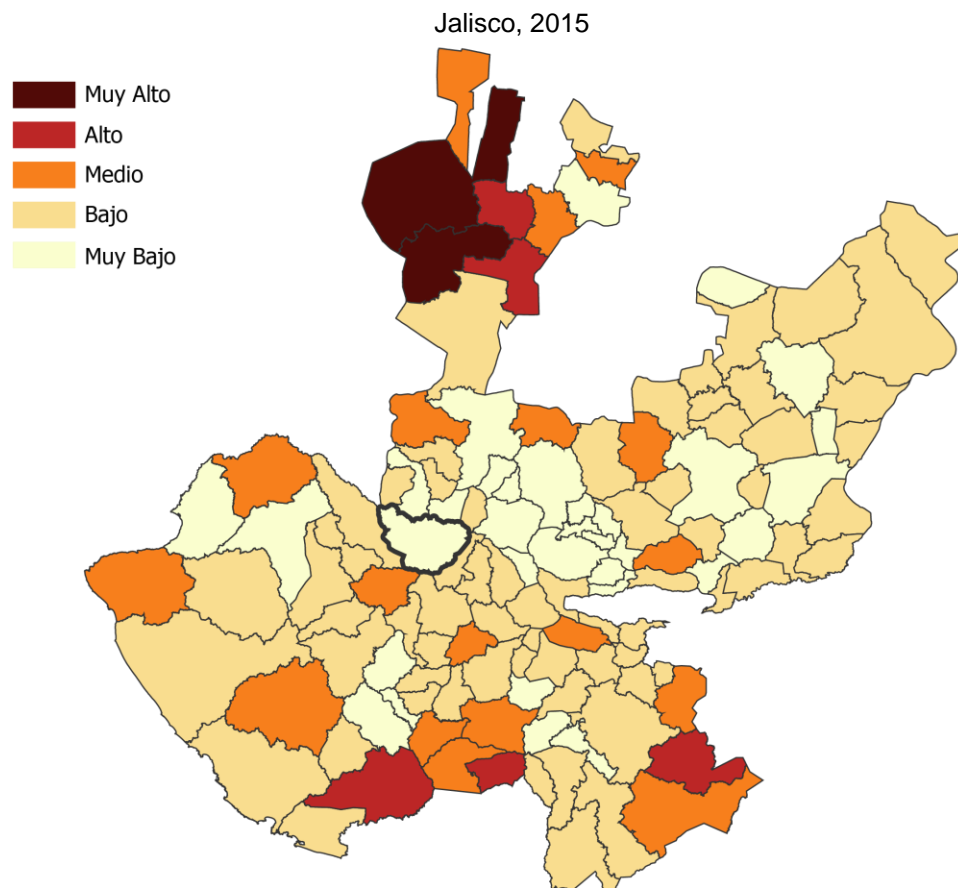
**FUENTE:** IIEG, con base en estimaciones del CONEVAL con base en el Modelo Estadístico 2015 para la continuidad del MCS-ENIGH y la Encuesta Intercensal 2015.

## Marginación

La construcción del índice para las entidades federativas, regiones y municipios considera cuatro dimensiones estructurales de la marginación: falta de acceso a la educación (población analfabeta de 15 años o más y población sin primaria completa de 15 años o más), residencia en viviendas inadecuadas (sin disponibilidad de agua entubada, sin drenaje ni servicio sanitario exclusivo, con piso de tierra, sin disponibilidad de energía eléctrica y con algún nivel de hacinamiento), percepción de ingresos monetarios insuficientes (ingresos hasta 2 salarios mínimos) y residir en localidades pequeñas con menos de 5 mil habitantes.

En la tabla 8 se presentan los indicadores que componen el índice de marginación para el 2015. En donde se ve que el municipio de Ameca cuenta con un grado de marginación muy bajo, y que la mayoría de sus carencias están por arriba del promedio estatal; destaca que el 34 por ciento de la población no gana ni dos salarios mínimos y que la población de 15 años o más sin primaria completa asciende al 19.94 por ciento.

**Figura 5. Índice de marginación por municipio.**



**FUENTE:** IIEG, Instituto de Información Estadística y Geográfica del Estado de Jalisco con base en estimaciones del CONAPO, 2015

A nivel localidad, se tiene que en las principales localidades del municipio el grado de marginación es bajo, mientras que la cabecera municipal tiene marginación muy baja. En particular se ve que San Antonio Matute tiene el mayor porcentaje de población analfabeta (6.7%). Sin primaria completa destaca la localidad de El Cabezón (El Limón) con 32.0 por ciento y los Pocitos con 31.2 por ciento (ver tabla 8).

**Tabla 8 Grado de marginación e indicadores sociodemográficos**

Ameca, 2010							
Municipio / Localidad		Grado	% Población de 15 años o más analfabeta	% Población de 15 años o más sin primaria completa	% Población en localidades con menos de 5000 habitantes	% Población ocupada con ingreso de hasta 2 salarios mínimos	% Viviendas particulares habitadas que no disponen de refrigerador
Clave	Nombre						
	Jalisco	Bajo	3.6	14.9	17.5	29.4	
006	Ameca	Muy bajo	4.5	19.9	36.9	34.0	
0001	Ameca	Muy bajo	3.9	18.7			5.8
0011	El Cabezón (El Limón)	Bajo	6.0	32.0			7.3
0047	San Antonio Matute	Bajo	6.7	29.1			4.1
0048	San Antonio Puerta de la Vega	Bajo	4.3	22.9			4.1
0041	Los Pocitos	Bajo	6.3	31.2			8.1

\* Para el cálculo de los índices estatales, municipales y regionales, estos indicadores corresponden a los porcentajes de ocupantes en viviendas.

**FUENTE:** IIEG, Instituto de Información Estadística y Geográfica del Estado de Jalisco, con base en CONAPO, Índices de marginación por entidad federativa, municipal y a nivel localidad, 2010

Nota: Los datos del Estado y del Municipio son de 2015.

Respecto a las carencias en la vivienda, en los indicadores de viviendas sin excusado El Cabezón presenta el porcentaje más alto con el 4.3 por ciento y sin agua entubada la cabecera municipal con el 9.5 por ciento, por otro lado, es notable que en las principales localidades de Ameca el problema de piso de tierra está alrededor del 1.5 por ciento; en cuanto se refiere a equipamiento en la vivienda, Los Pocitos tiene un 8.1 por ciento el más altos porcentajes de viviendas sin refrigerador (ver tabla 9).

**Tabla 9 Grado de marginación e indicadores sociodemográficos**

**Ameca, 2010**

Municipio / Localidad		Grado	% Viviendas particulares habitadas sin excusado*	% Viviendas particulares habitadas sin energía eléctrica*	% Viviendas particulares habitadas sin disponibilidad de agua entubada*	**Promedio de ocupantes por cuarto en viviendas particulares habitadas	% Viviendas particulares habitadas con piso de tierra
Clave	Nombre						
	Jalisco	Bajo	0.9	0.3	1.8	22.1	1.6
006	Ameca	Muy bajo	0.9	0.2	1.3	25.1	1.2
0001	Ameca	Muy bajo	0.6	0.5	9.5	0.9	1.4
0011	El Cabezón (El Limón)	Bajo	4.3	0.7	4.2	0.9	1.5
0047	San Antonio Matute	Bajo	1.7	0.5	1.4	0.8	1.9
0048	San Antonio Puerta de la Vega	Bajo	1.4	0.7	1.7	0.9	1.4
0041	Los Pocitos	Bajo	3.7	1.1	1.5	1.0	1.1

\* Para el cálculo de los índices estatales, municipales y regionales, estos indicadores corresponden a los porcentajes de ocupantes en viviendas.

\*\* Para el dato estatal y municipal se considera el porcentaje de viviendas con algún nivel de hacinamiento.

**FUENTE:** IIEG, Instituto de Información Estadística y Geográfica del Estado de Jalisco, con base en CONAPO, Índices de marginación por entidad federativa, municipal y a nivel localidad, 2010

Nota: Los datos del Estado y del Municipio son de 2015.

## Índices sociodemográficos

A manera de recapitulación, el municipio de Ameca en 2010 ocupaba a nivel estatal el lugar 101 en el índice de marginación con un grado bajo, en pobreza multidimensional se localiza en el lugar 92, con el 42.4 por ciento de su población en pobreza moderada y 6.4 por ciento en pobreza extrema; y en cuanto al índice de intensidad migratoria el municipio tiene un grado alto y ocupa el lugar 38 entre todos los municipios del estado (ver tabla 10).

Tabla 10 Población total, grado de Marginación e Intensidad Migratoria y situación de pobreza									
Jalisco, 2010									
Clave	Municipio	Población	Marginación 2015		Pobreza Multidimensional			Intensidad Migratoria	
			Grado	Lugar	Moderada	Extrema	Lugar	Grado	Lugar
<b>14</b>	<b>Jalisco</b>	<b>7,844,830</b>	<b>Bajo</b>	27	<b>32.0</b>	<b>4.9</b>		<b>Alto</b>	<b>13</b>
003	Ahualulco de Mercado	23,362	Muy bajo	112	43.98	3.78	95	Alto	68
005	Amatitán	15,344	Muy bajo	95	42.91	3.23	102	Medio	103
<b>006</b>	<b>Ameca</b>	<b>60,951</b>	<b>Muy bajo</b>	102	<b>42.42</b>	<b>6.37</b>	<b>92</b>	<b>Alto</b>	<b>38</b>
009	El Arenal	19,900	Muy bajo	110	46.91	4.45	82	Medio	101
036	Etzatlán	19,847	Muy bajo	108	55.23	5.44	54	Medio	86
040	Hostotipaquillo	9,761	Medio	15	46.36	14.49	52	Medio	91
055	Magdalena	22,643	Bajo	87	48.96	5.20	74	Medio	76
007	San Juanito de Escobedo	9,420	Bajo	83	50.40	4.30	73	Alto	37
075	San Marcos	3,783	Bajo	67	56.35	7.69	40	Bajo	111
083	Tala	80,365	Muy bajo	107	33.53	3.87	111	Medio	100
094	Tequila	42,009	Muy bajo	93	47.41	9.65	64	Bajo	108
095	Teuchitlán	9,608	Bajo	63	41.95	4.33	101	Alto	43

**FUENTE:** IIEG, Instituto de Información Estadística y Geográfica del Estado de Jalisco con base en estimaciones del CONEVAL y CONAPO.

Nota: Los datos de migración son 2015.





**IIEG**  
Instituto de Información  
Estadística y Geográfica  
de Jalisco

# ECONOMÍA

AMECA  
DIAGNÓSTICO DEL MUNICIPIO  
DICIEMBRE 2019

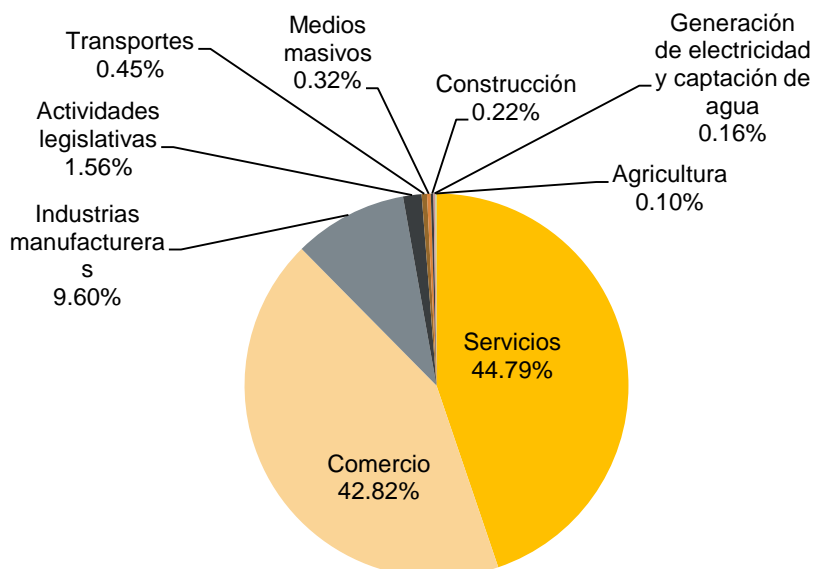


**Jalisco**  
GOBIERNO DEL ESTADO

## Número de empresas

Conforme a la información del Directorio Estadístico Nacional de Unidades Económicas (DENUE) de INEGI, el municipio de Ameca cuenta con 3,146 unidades económicas al mes de noviembre de 2019 y su distribución por sectores revela un predominio de unidades económicas dedicadas al sector servicios, siendo estas el 44.79% del total de las empresas en el municipio. Ocupa la posición 18 del total de empresas establecidas en el estado y el lugar número 2 en el ranking regional.

**Figura 6. Distribución de las unidades económicas Ameca, 2019/Noviembre**



### Posición en el ranking

Municipio	Estatal	Regional
Ameca	18	2

**Tabla 11 Composición de las Empresas**

Ameca, noviembre 2019. (Unidades económicas).

Sector	Total de Unidades Económicas	0 a 5 personas	6 a 10 personas	11 a 30 personas	31 a 50 personas	51 a 100 personas	101 a 250 personas	Más de 250 personas
Servicios	1,409	1,230	111	54	6	6	1	1
Comercio	1,347	1,253	42	37	10	4	1	
Industrias manufactureras	302	264	27	7	1	1	1	1
Actividades legislativas	49	24	13	6	3		1	2
Transportes	14	9	3	1	1			
Medios masivos	10	6	2		2			
Construcción	7	4		2	1			
Generación de electricidad y captación de agua	5	2		1		2		
Agricultura	3		1	2				
<b>Total general</b>	<b>3,146</b>	<b>2,792</b>	<b>199</b>	<b>110</b>	<b>24</b>	<b>13</b>	<b>4</b>	<b>4</b>

FUENTE: IIEG, Instituto de Información Estadística y Geográfica del Estado de Jalisco; con información de INEGI, DENUE.

## Valor agregado censal bruto

El valor agregado censal bruto se define como: “*el valor de la producción que se añade durante el proceso de trabajo por la actividad creadora y de transformación del personal ocupado, el capital y la organización (factores de la producción), ejercida sobre los materiales que se consumen en la realización de la actividad económica.*” En resumen, esta variable se refiere al valor de la producción que añade la actividad económica en su proceso productivo.

Los censos económicos 2014, registraron que en el municipio de Ameca, los tres subsectores más importantes en la generación de valor agregado censal bruto fueron la Industria alimentaria; Comercio al por menor de abarrotes, alimentos, bebidas, hielo y tabaco; y las Instituciones de intermediación crediticia y financiera no bursátil, que generaron en conjunto el 47.9% del total del valor agregado censal bruto registrado en 2014 en el municipio.

El subsector de Instituciones de intermediación crediticia y financiera no bursátil, que concentró el 6.0% del valor agregado censal bruto en 2014, y registró el mayor crecimiento real pasando de 796 mil pesos en 2009 a 55 millones 423 mil pesos en 2014.

Tabla 12 Subsectores con mayor valor agregado censal bruto (VACB)				
Ameca, 2009 y 2014. (Miles de pesos a precios de 2013).				
Subsector	2009	2014	% Part 2014	Var % 2009- 2014
Industria alimentaria	347,880	325,150	35.2%	-6.5%
Comercio al por menor de abarrotes, alimentos, bebidas, hielo y tabaco	41,950	62,039	6.7%	47.9%
Instituciones de intermediación crediticia y financiera no bursátil	796	55,423	6.0%	6866.2%
Comercio al por menor en tiendas de autoservicio y departamentales	31,360	50,870	5.5%	62.2%
Comercio al por mayor de abarrotes, alimentos, bebidas, hielo y tabaco	313,186	46,781	5.1%	-85.1%
Comercio al por menor de vehículos de motor, refacciones, combustibles y lubricantes	21,172	45,323	4.9%	114.1%
Industria de las bebidas y del tabaco	1,847	39,123	4.2%	2017.9%
Servicios de preparación de alimentos y bebidas	24,000	37,986	4.1%	58.3%
Comercio al por mayor de materias primas agropecuarias y forestales, para la industria, y materiales de desecho	5,213	32,108	3.5%	515.9%
Comercio al por mayor de maquinaria, equipo y mobiliario para actividades agropecuarias, industriales, de servicios y comerciales, y de otra maquinaria y equipo de uso general	6,759	29,962	3.2%	343.3%
Servicios de reparación y mantenimiento	16,851	25,813	2.8%	53.2%
Otros	139,883	173,633	18.8%	24.1%
<b>Total</b>	<b>950,895</b>	<b>924,211</b>	<b>100.0%</b>	<b>-2.8%</b>

FUENTE: IIEG, Instituto de Información Estadística y Geográfica del Estado de Jalisco; con base en datos proporcionados por el INEGI

## Empleo

### Trabajadores asegurados en el IMSS Por grupos económicos

Para diciembre de 2019 el IMSS reportó un total de 6,851 trabajadores asegurados, lo que representó para el municipio de Ameca una disminución de 202 trabajadores en comparación con el mes de diciembre de 2018, debido a la baja del registro de empleo formal en la mayoría de sus grupos económicos, principalmente en *Agricultura*.

En función de los registros del IMSS el grupo económico que más empleos presentó dentro del municipio de Ameca es precisamente *Agricultura*, ya que en diciembre de 2019 registró un total de 4,163 trabajadores concentrando el 60.76% del total de asegurados en el municipio.

El segundo grupo económico con más trabajadores asegurados fue la *Compraventa de alimentos, bebidas y productos del tabaco*, que para diciembre de 2019 registró 582 trabajadores asegurados que representan el 8.50% del total de trabajadores asegurados a dicha fecha.

Tabla 13 Trabajadores asegurados									
Ameca, Jalisco 2012-2019									
Grupo económico	2012	2013	2014	2015	2016	2017	2018	2019	% part 2019
Agricultura.	5,085	4,366	4,819	4,658	4,909	4,615	4,468	4,163	60.76%
Compraventa de alimentos, bebidas y productos del tabaco.	658	657	691	479	537	542	533	582	8.50%
Compraventa en tiendas de autoservicios y departamentos especializados.	284	269	311	291	301	288	291	312	4.55%
Elaboración de alimentos.	193	216	207	209	220	262	254	242	3.53%
Compraventa de materias primas, materiales y auxiliares.	144	203	170	165	184	195	203	201	2.93%
Servicios médicos, asistencia social y veterinarios.	77	71	65	79	81	83	90	111	1.62%
Compraventa de gases, combustibles y lubricantes.	102	97	99	99	82	81	105	109	1.59%
Transporte terrestre.	62	59	64	72	73	87	105	104	1.52%
Servicios personales para el hogar y diversos.	94	102	113	104	101	95	89	101	1.47%
Compraventa de prendas de vestir y artículos de uso personal.	91	94	99	101	111	104	101	96	1.40%
Servicios de enseñanza, investigación científica y difusión cultural.	79	77	72	70	73	80	70	73	1.07%
Otros	775	637	804	740	689	712	744	757	11.05%
<b>Total</b>	<b>7,644</b>	<b>6,848</b>	<b>7,514</b>	<b>7,067</b>	<b>7,361</b>	<b>7,144</b>	<b>7,053</b>	<b>6,851</b>	<b>100.00%</b>

FUENTE: IIEG, Instituto de Información Estadística y Geográfica del Estado de Jalisco; con base en datos proporcionados por el IMSS.

## Trabajadores asegurados en el IMSS Región Valles

En diciembre de 2019, Ameca se presenta como el segundo municipio, dentro de la región Valles, con mayor número de trabajadores concentrando el 20.19% del total.

De diciembre de 2012 a diciembre de 2019 el municipio de Ameca registró un importante decremento en el número de trabajadores asegurados en la región Valles, pasando de 7,644 asegurados en 2012 a 6,851 asegurados en 2019, una disminución de 793 trabajadores durante el total del periodo.

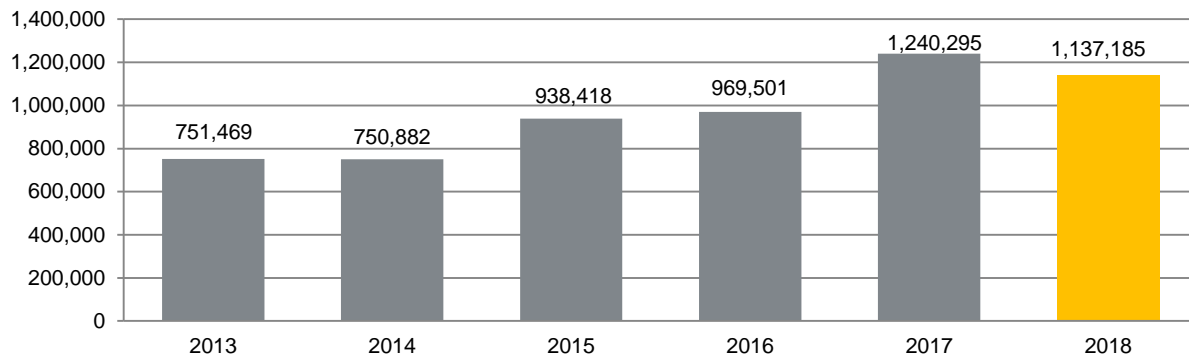
Tabla 14 Trabajadores asegurados									
Región Valles, Jalisco 2012-2019									
Municipio	2012	2013	2014	2015	2016	2017	2018	2019	% part.2019
Ahualulco de Mercado	702	712	814	912	1,069	1,104	1,197	1,335	3.93%
Amatitán	923	934	964	957	1,084	1,155	1,320	1,485	4.38%
Ameca	7,644	6,848	7,514	7,067	7,361	7,144	7,053	6,851	20.19%
El Arenal	876	895	978	1,021	1,085	1,078	1,149	1,249	3.68%
Etzatlán	486	493	527	577	654	672	639	657	1.94%
Hostotipaquillo	458	280	226	221	194	206	213	213	0.63%
Magdalena	2,246	993	884	762	1,263	1,150	796	897	2.64%
San Juanito de Escobedo	76	65	63	59	68	74	65	94	0.28%
San Marcos	35	26	24	28	22	23	39	29	0.09%
Tala	12,425	13,191	13,767	14,370	14,612	14,392	14,859	14,960	44.08%
Tequila	2,965	4,091	3,855	3,855	4,330	4,501	5,051	5,545	16.34%
Teuchitlán	98	115	105	113	221	339	492	625	1.84%
<b>Total región Valles</b>	<b>28,934</b>	<b>28,643</b>	<b>29,721</b>	<b>29,942</b>	<b>31,963</b>	<b>31,838</b>	<b>32,873</b>	<b>33,940</b>	<b>100.00%</b>

**FUENTE:** IIEG, Instituto de Información Estadística y Geográfica del Estado de Jalisco; con base en datos proporcionados por el IMSS

## Agricultura y ganadería en Ameca

El valor de la producción agrícola en Ameca ha presentado una ligera tendencia creciente durante el período 2013–2018 con auges en 2015-2017; su máximo nivel registrado en 2017. El valor de la producción agrícola de Ameca de 2018, representó el 1.7% del total de la producción agrícola estatal.

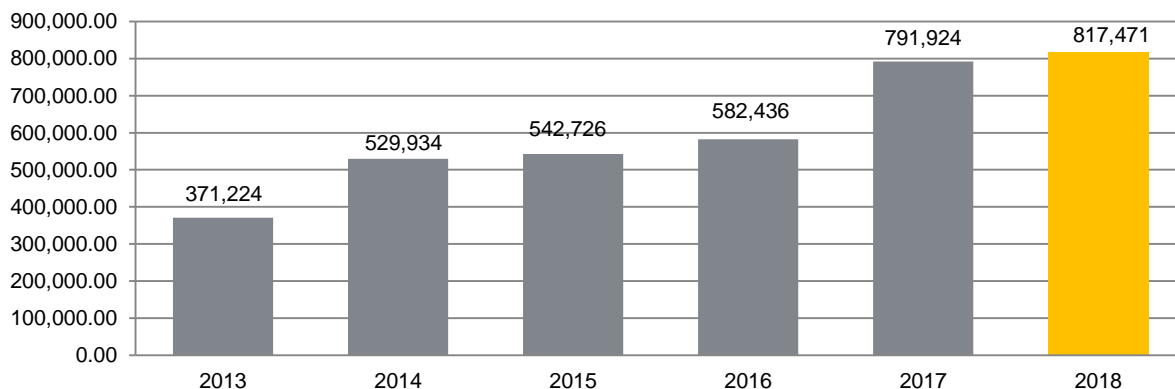
**Figura 7. Valor de la producción agrícola Ameca 2013 - 2018 (Miles de pesos)**



**FUENTE:** IIEG, Instituto de Información Estadística y Geográfica del Estado de Jalisco; información de SIAP / SAGARPA - OEIDRUS.

La producción ganadera en Ameca mantuvo una tendencia creciente durante el período 2013-2018, siendo este ejercicio de 2018 su mejor año en el valor de la producción ganadera en el municipio. En 2018, la participación de Ameca representó el 0.9% del total de la producción ganadera estatal.

**Figura 8. Valor de la producción ganadera Ameca 2013 - 2018 (Miles de pesos)**



**FUENTE:** IIEG, Instituto de Información Estadística y Geográfica del Estado de Jalisco; información de SIAP / SAGARPA - OEIDRUS.



## Población artesana en Ameca

De acuerdo con el Censo Artesanal 2018 del Instituto de la Artesanía Jalisciense (IAJ), Ameca cuenta con 128 artesanos, de los cuales 49 o el 38.3% se dedican a lo textil, y el resto a otro tipo de artesanías con talabartería, pintura, cartonería y papel, entre otros.

Los artesanos de Ameca representan 16.4% del total de artesanos de la Zona Valles de la entidad con un total de 128 artesanos y ocupan el segundo lugar en la región. En la Zona Valles, 25.9% se dedican a la lapidaria, el 21.8% a textil, 13.3% a la fibra vegetal, y el resto a otro tipo de artesanías.

**Tabla 15 Población artesana 2018**

	Ameca		Total Zona Valles		Participación % en el total de la zona
	Artesanos	Distribución %	Artesanos	Distribución %	
Alfarería	-	0.00%	50	6.39%	0.00%
Arte Indígena	-	0.00%	8	1.02%	0.00%
Cartonería y papel	15	11.72%	29	3.70%	51.72%
Cerámica	-	0.00%	2	0.26%	0.00%
Cerería	-	0.00%	1	0.13%	0.00%
Fibra Animal	-	0.00%	3	0.38%	0.00%
Fibra Vegetal	1	0.78%	104	13.28%	0.96%
Gastronomía	11	8.59%	23	2.94%	47.83%
Lapidaria	-	0.00%	203	25.93%	0.00%
Madera	1	0.78%	47	6.00%	2.13%
Materiales Duros de Origen Animal	-	0.00%	6	0.77%	0.00%
Metalería	9	7.03%	32	4.09%	28.13%
C Pintura	21	16.41%	41	5.24%	51.22%
Resina Natural	-	0.00%	-	0.00%	0.00%
Talabartería	21	16.41%	50	6.39%	42.00%
Textil	49	38.28%	171	21.84%	28.65%
Vidrio	-	0.00%	4	0.51%	0.00%
No identificado	-	0.00%	9	1.15%	0.00%
<b>Total</b>	<b>128</b>	<b>100.00%</b>	<b>783</b>	<b>100.00%</b>	<b>16.35%</b>

**FUENTE:** IIEG, Instituto de Información Estadística y Geográfica del Estado de Jalisco; con base en datos proporcionados por la Dirección de Fomento Artesanal, Secretaría de Desarrollo Económico.

**Tabla 16 Población artesana**

<b>Región Valles por municipio</b>			
	<b>Artesanos</b>	<b>Distribución %</b>	<b>Lugar</b>
Magdalena	266	33.97%	1
Ameca	128	16.35%	2
Tequila	98	12.52%	3
Etzatlán	76	9.71%	4
San Marcos	57	7.28%	5
El Arenal	47	6.00%	6
Tala	31	3.96%	7
Teuchitlán	30	0.00%	8
Ahualulco de Mercado	26	3.32%	9
Amatitán	12	1.53%	10
Hostotipaquillo	6	0.77%	11
San Juanito de Escobedo	6	0.77%	11
<b>Total</b>	<b>783</b>	<b>100.00%</b>	

**FUENTE:** IIEG, Instituto de Información Estadística y Geográfica del Estado de Jalisco; con base en datos proporcionados por la Dirección de Fomento Artesanal, Secretaría de Desarrollo Económico.



**IIEG**  
Instituto de Información  
Estadística y Geográfica  
de Jalisco

# MEDIO AMBIENTE

AMECA  
DIAGNÓSTICO DEL MUNICIPIO  
DICIEMBRE 2019



**Jalisco**  
GOBIERNO DEL ESTADO

## Índice municipal de medio ambiente

**Tabla 17 Municipios de la región Valles de acuerdo al índice municipal de medio ambiente.**

Ameca, Jalisco			
Nombre	Índice Municipal Medio Ambiente	Posición estatal	Categoría
Etzatlán	62.49	19	Muy Alto
Tequila	59.37	31	Alto
Hostotipaquillo	58.51	37	Alto
<b>Ameca</b>	<b>56.80</b>	<b>59</b>	<b>Medio</b>
Ahualulco de Mercado	56.49	61	Medio
Tala	55.73	64	Medio
San Juanito de Escobedo	54.90	70	Medio
Teuchitlán	50.61	81	Bajo
Magdalena	49.53	88	Bajo
San Marcos	48.98	91	Bajo
Amatitán	47.22	94	Bajo
El Arenal	46.22	98	Bajo

**FUENTE:** IIEG, Instituto de Información Estadística y Geográfica del Estado de Jalisco con información de SEMADES, 2000, 2010; SEMARNAT, 2000; CONAGUA, 2010; CONABIO, 2010; INEGI, 1982, 2005,2007; CONAFOR, 2007; CEA, 2007; CCA, 2010.

Considerando el índice de medio ambiente, que contempla aspectos como generación de residuos sólidos, deforestación, explotación de acuíferos, cobertura forestal, áreas naturales protegidas, entre otros, Ameca se ubica en el lugar 59 a nivel estatal, lo cual indica un desarrollo Medio del medio ambiente en comparación al resto de los municipios de la entidad, y la quinta posición en la región Valles.

En el Índice Municipal de Medio Ambiente, 2013, destaca que Ameca se ubica en un acuífero no sobreexplotado, sobre el cual se registra un total de 15,518 viviendas particulares habitadas, de las cuales 90.15% tienen disponibilidad de agua dentro de la casa o el terreno y 96.95% cuentan con drenaje conectado a la red pública, fosa séptica u otros.

El Municipio tiene una cobertura de 22.8% de bosques, 17.8% de selvas y 51.8% destinada a la agricultura. En los últimos 25 años el municipio ha recuperado 18.06 km<sup>2</sup> de superficie con vegetación natural y presenta 17.22% de la superficie con riesgo de erosión. En el ordenamiento ecológico territorial, el 54.56% de su territorio está bajo políticas ambientales de conservación.

En términos de residuos sólidos urbanos, el municipio participa con el 0.74% del total estatal, equivalente a 55.333 toneladas generadas por día.



**IIEG**  
Instituto de Información  
Estadística y Geográfica  
de Jalisco

# DESARROLLO INSTITUCIONAL

AMECA  
DIAGNÓSTICO DEL MUNICIPIO  
DICIEMBRE 2019



**Jalisco**  
GOBIERNO DEL ESTADO

## Instituciones educativas

De acuerdo a los datos de escuelas proporcionados por el Sistema de Información y Gestión Educativa, durante el ciclo escolar 2017-2018, la región Valles del estado de Jalisco, compuesta por 12 municipios, contó con 826 escuelas en 781 planteles.

El municipio de Ameca tuvo 173 escuelas en 169 planteles.

Las escuelas en Ameca operaron principalmente en el turno matutino (78%), seguido por el turno vespertino (17.3%), discontinuo (3.5%), continuo (0.6%) y por último nocturno (0.6%). Ver tabla 18.

**Tabla 18. Datos generales de las Instituciones educativas en Ameca**

Ciclo escolar 2017-2018							
Municipio	Escuelas		Turno				
	Escuela	Planteles	Vespertino	Matutino	Discontinuo	Continuo	Nocturno
Ameca	173	169	30 17.3%	135 78.0%	6 3.5%	1 0.6%	1 0.6%

**Fuente:** Elaborado por el IIEG con base en registros del Sistema de Información y Gestión Educativa.

El nivel educativo que se impartió en las escuelas del municipio fue principalmente de primaria (40.5%), seguido de preescolar (34.1%), secundaria (15%), media superior (4.6%), formación para el trabajo (2.9%), superior (1.7%), inicial (0.6%) y por último CAM (0.6%). Ver tabla 19.

**Tabla 19. Escuelas por nivel educativo en el municipio de Ameca**

Ciclo escolar 2017-2018								
	Nivel Educativo							
	Primaria	Preescolar	Secundaria	Media superior	Inicial	CAM*	Superior	Formación para el trabajo
Escuelas	70	59	26	8	1	1	3	5
% Participación	40.5%	34.1%	15.0%	4.6%	0.6%	0.6%	1.7%	2.9%

**Fuente:** Elaborado por el IIEG con base en registros del Sistema de Información y Gestión Educativa.

\* Centros de Atención Múltiple

Los servicios educativos que se tuvieron en las escuelas de Ameca fueron: general (65.3%), seguido de comunitario (15%), telesecundaria (8.1%), bachillerato general (4%), formación para el trabajo (2.9%), licenciatura y posgrado (1.7%), técnica (1.2%), tecnológico (0.6%), CAM (0.6%) y por último inicial no escolarizada (0.6%). Ver tabla 20.

**Tabla 20. Servicios educativos en Ameca por número de escuelas**

Ciclo escolar 2017-2018		
Servicio Educativo	Escuelas	% de participación
General	113	65.3%
Comunitario	26	15.0%
Indígena	0	0.0%
Telesecundaria	14	8.1%
Bachillerato general	7	4.0%
Tecnológico	1	0.6%
Técnica	2	1.2%
Inicial indígena	0	0.0%
CAM*	1	0.6%
Inicial no escolarizada	1	0.6%
Licenciatura y posgrado	3	1.7%
Formación para el trabajo	5	2.9%
Otro	0	0.0%

**Fuente:** Elaborado por el IIEG con base en registros del Sistema de Información y Gestión Educativa.

\*Centros de Atención Múltiple

La matrícula de alumnos registrados en el ciclo escolar 2017-2018 en el municipio de Ameca fue de 14,564, de los cuales el 49.7% fueron hombres y el 50.3% mujeres.

La cantidad de docentes en el registro fue de 559 profesores y hubo un promedio de 26 alumnos por profesor. Ver tabla 21.

**Tabla 21. Alumnos y docentes en Ameca**

Ciclo escolar 2017-2018					
Municipio	Alumnos			Docentes	Alumnos por Profesor
	Hombres	Mujeres	Total	Total	Total
Ameca	7,235	7,329	14,564	559	26

**Fuente:** Elaborado por el IIEG con base en registros del Sistema de Información y Gestión Educativa.



## Desarrollo institucional

El Índice de Desarrollo Municipal (IDM) mide el progreso de un municipio en cuatro dimensiones del desarrollo: social, económica, ambiental e institucional, con la finalidad de presentar una evaluación integral de la situación de cada uno de éstos. El IDM parte de tres premisas vinculadas con el concepto de desarrollo humano, según el cual, el principal objetivo es beneficiar a las personas; las actividades de los gobiernos afectan el nivel de desarrollo de sus comunidades y que el desarrollo sostenible posibilita el bienestar de los individuos a largo plazo (ver detalles en [https://iieg.gob.mx/ns/wp-content/uploads/2020/08/Metodologia\\_IDM.pdf](https://iieg.gob.mx/ns/wp-content/uploads/2020/08/Metodologia_IDM.pdf)).

En los tres apartados anteriores ya se ha hecho referencia al desarrollo social, económico y del medio ambiente; finalmente en esta sección se aborda el componente institucional (Índice de Desarrollo Municipal Institucional; IDM-I), que mide el desempeño de las instituciones gubernamentales de un municipio a través de cinco rubros que contemplan el esfuerzo tributario, la transparencia, la participación electoral, el número de empleados municipales per cápita y la seguridad.

En la construcción del IDM se decidió incluir cinco variables para medir el desarrollo institucional de los municipios de Jalisco, tal y como se muestra en las dos tablas siguientes, por medio del porcentaje de participación ciudadana en elecciones; la evaluación del cumplimiento de la publicación de información fundamental y de la obligación de la atención a las solicitudes de información; la tasa de empleados municipales por cada mil habitantes; el porcentaje de ingresos propios por municipio y el número de delitos del fuero común por cada mil habitantes.

**Tabla 22. Desarrollo institucional de los municipios en el contexto estatal con base en cinco indicadores**

Ameca, Región Valles (Parte I)							
Clave	Municipio	Porcentaje de participación ciudadana en elecciones 2018		Evaluación del cumplimiento de la publicación de información fundamental 2016		Empleados municipales por cada 1000 habitantes 2018	
		Valor municipal	Lugar estatal	Valor municipal	Lugar estatal	Valor municipal	Lugar estatal
003	Ahualulco de Mercado	71.30	20	12.50	46	11.39	42
005	Amatitán	68.82	35	12.50	46	15.60	71
<b>006</b>	<b>Ameca</b>	<b>59.09</b>	<b>91</b>	<b>12.50</b>	<b>46</b>	<b>9.72</b>	<b>24</b>
007	San Juanito de Escobedo	64.57	63	25.00	26	14.60	62
009	El Arenal	66.10	50	12.50	46	15.25	66
036	Etzatlán	66.24	48	0.00	96	14.01	59
040	Hostotipaquillo	66.18	49	12.50	46	19.23	89
055	Magdalena	59.59	88	31.25	19	12.70	51
075	San Marcos	77.32	7	0.00	96	31.50	117
083	Tala	57.54	102	31.25	19	8.37	18
094	Tequila	57.59	101	18.75	35	11.54	43
095	Teuchitlán	71.26	21	12.50	46	3.77	4

**FUENTE:** Elaborado por el IIEG con base en el padrón electoral del INE, Cómputos Distritales 2018 de las Elecciones Federales del INE, la Estadística de Finanzas Públicas Estatales y Municipales (EFIPEM) 2018, Base de Delitos del Fuero Común del Secretariado Ejecutivo del Sistema Nacional de Seguridad Pública, Encuesta Intercensal 2015 del INEGI, Censo Nacional de Gobiernos Municipales y Delegacionales (CNGMD) 2019 y las evaluaciones del ITEI de 2016(ver detalles y notas en IDM 2012 [https://iieg.gob.mx/ns/wp-content/uploads/2020/08/Metodologia\\_IDM.pdf](https://iieg.gob.mx/ns/wp-content/uploads/2020/08/Metodologia_IDM.pdf)).

En el caso de Ameca, en 2018 registró una participación electoral del 59.09%, que lo coloca en el lugar 91 de los 125 municipios. Lo que significa que tiene una baja participación electoral en comparación con otras municipalidades del estado. Por otra parte, en 2016 con una calificación de 12.5% en materia de cumplimiento en las obligaciones de transparencia, el municipio se colocó en el lugar 46, lo que muestra el grado de compromiso de una administración en publicar y mantener actualizada la información, en particular, la correspondiente a los rubros financieros y regulatorios; así como la mejora en su accesibilidad y un adecuado manejo y protección de la información confidencial. Esto en el marco del cumplimiento del derecho de acceso a la información pública.

En lo que respecta a los empleados que laboran en las administraciones públicas, es importante destacar que en 2018 Ameca tenía una tasa de 9.72 empleados municipales por cada mil habitantes, por lo que ocupó el sitio 24 a nivel estatal en este rubro. Esto en el sentido de que entre menor sea el valor de este indicador mejor, porque implica una lógica de austeridad donde con menos empleados municipales se logra prestar los servicios municipales a la población.

Asimismo, en el ámbito de las finanzas municipales, para 2018 el 46.4% de los ingresos de Ameca se consideran propios; esto significa que fueron generados mediante sus propias estrategias de recaudación, lo que posiciona al municipio en el lugar 70 en el ordenamiento de este indicador respecto a los demás municipios del estado. Mientras que en la cuestión de seguridad, en 2019 el municipio registró una tasa de 10.77 delitos por cada cien mil habitantes, que se traduce en el lugar 103 en el contexto estatal, siendo el lugar uno, el municipio más seguro en función de esta tasa.

Considerando los cinco indicadores, Ameca obtiene un desarrollo institucional muy bajo con un IDM-I de 43.36, que lo coloca en el sitio 118 del ordenamiento estatal. Donde el primer lugar lo tiene Poncitlán y el último, San Martín de Bolaños.

**Tabla 23. Desarrollo institucional de los municipios en el contexto estatal con base en cinco indicadores**

Ameca, Región Valles (Parte II)								
Clave	Municipio	Porcentaje de ingresos propios		Delitos del fuero común por cada 100,000 habitantes 2019		IDM-Institucional		
		Valor municipal	Lugar estatal	Valor municipal	Lugar estatal	Índice	Grado	Lugar estatal
003	Ahualulco de Mercado	57.98	20	11.06	104	49.51	Medio	59
005	Amatitán	52.98	39	8.83	88	49.80	Medio	52
<b>006</b>	<b>Ameca</b>	<b>46.40</b>	<b>70</b>	<b>10.77</b>	<b>103</b>	<b>43.36</b>	<b>Muy Bajo</b>	<b>118</b>
007	San Juanito de Escobedo	33.01	106	4.96	40	47.68	Bajo	79
009	El Arenal	52.77 <sup>a</sup>	43	13.54	112	45.98	Bajo	99
036	Etzatlán	44.06	83	6.20	54	45.47	Muy Bajo	106
040	Hostotipaquillo	51.32 <sup>a</sup>	51	3.03	16	53.35	Alto	24
055	Magdalena	52.15	46	6.79	62	52.23	Alto	30
075	San Marcos	36.70	102	6.46	58	48.75	Medio	70
083	Tala	61.08	10	12.07	106	50.18	Medio	46
094	Tequila	50.58	55	12.72	110	44.66	Muy Bajo	111
095	Teuchitlán	42.46	89	4.31	32	47.70	Bajo	78

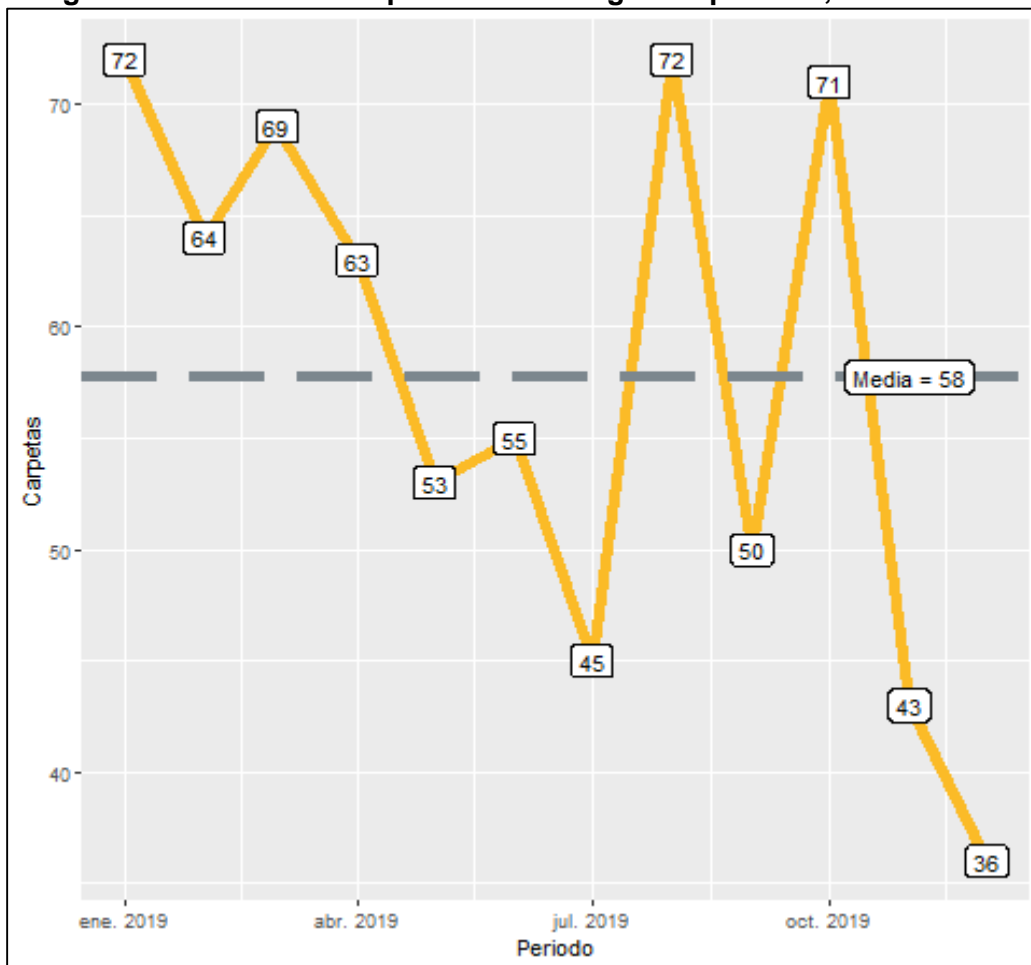
**FUENTE:** Elaborado por el IIEG con base en el padrón electoral del INE, Cómputos Distritales 2018 de las Elecciones Federales del INE, la Estadística de Finanzas Públicas Estatales y Municipales (EPIPEM) 2018, Base de Delitos del Fuero Común del Secretariado Ejecutivo del Sistema Nacional de Seguridad Pública, Encuesta Intercensal 2015 del INEGI, Censo Nacional de Gobiernos Municipales y Delegacionales (CNGMD) 2019 y las evaluaciones del ITEI de 2016(ver detalles y notas en IDM 2012 [https://iieg.gob.mx/ns/wp-content/uploads/2020/08/Metodologia\\_IDM.pdf](https://iieg.gob.mx/ns/wp-content/uploads/2020/08/Metodologia_IDM.pdf)).

<sup>a</sup> Datos corresponden al 2017.

## Incidencia delictiva

Durante el 2019, se abrieron un total de 693 carpetas de investigación, de las cuales 376 se abrieron en el primer semestre, mientras que en los siguientes seis meses fueron 317. Los meses con más casos son enero y agosto con 72 indagatorias cada uno. Diciembre es el mes con la menor cantidad de carpetas abiertas con 36. El promedio de carpetas abiertas por mes en el municipio es de 58. (Figura 9).

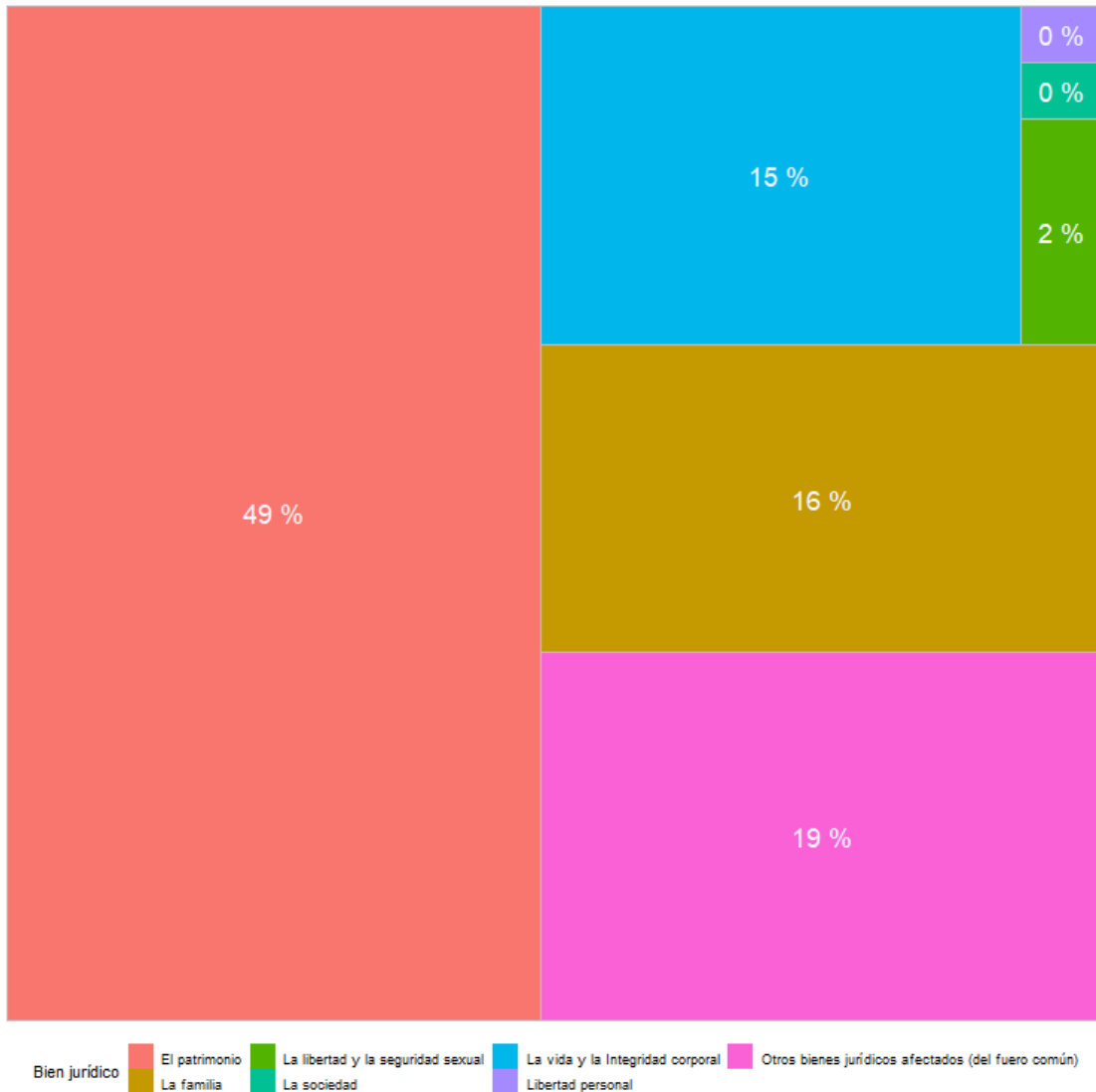
**Figura 9. Cantidad de carpetas de investigación por mes, Ameca 2019**



Fuente: Elaborado por el IIEG con datos del Secretariado Ejecutivo del Sistema Nacional de Seguridad Pública

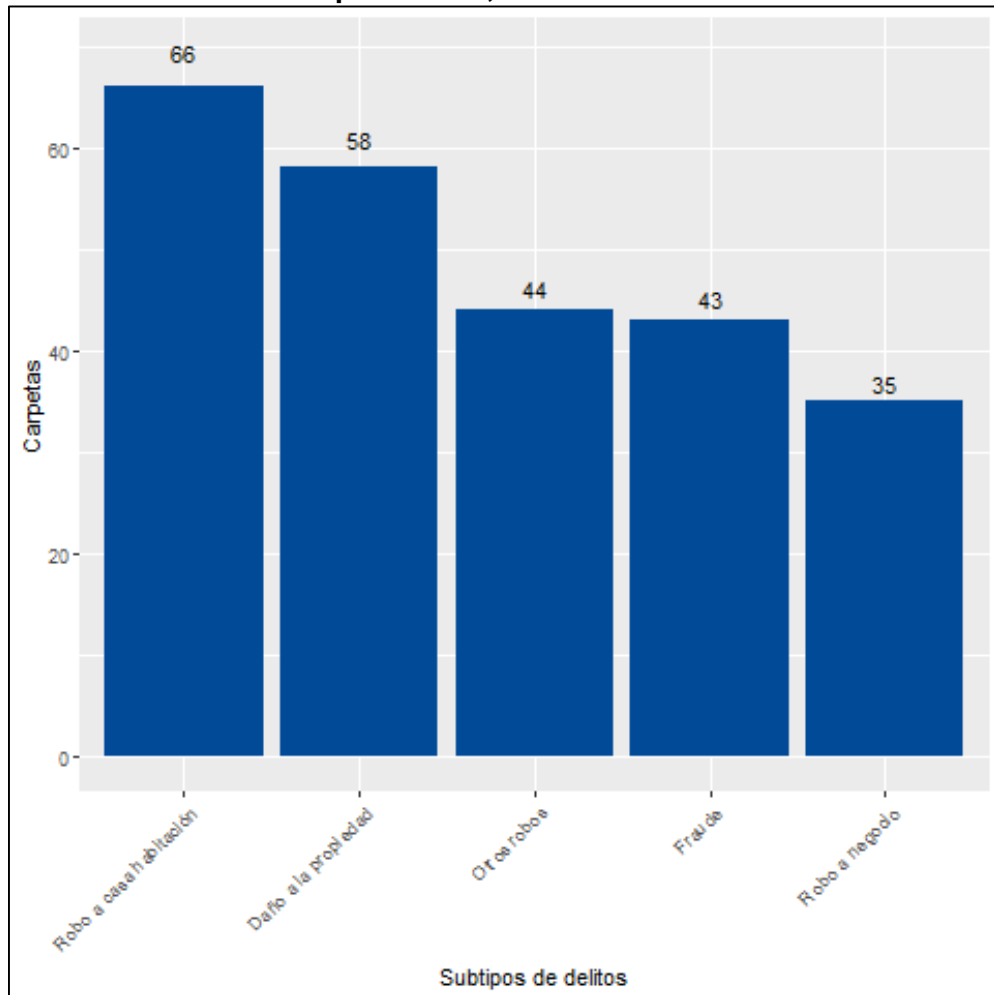
En Ameca durante el 2019, el 49% de los delitos afectaron al bien jurídico del patrimonio seguido de la familia con 16% y el tercer bien jurídico con mayor afectación fue la vida y la integridad corporal con 15%. (Figura 10). Con relación al bien jurídico del patrimonio que fue el más afectado en 2019 en el municipio, robo a casa habitación fue el subtipo de delito que abrió más carpetas con 66; en segundo puesto, daño a la propiedad con 58 seguido de otros robos con 44 casos. (Figura 11).

**Figura 10. Distribución porcentual de los bienes jurídicos afectados, Ameca 2019**



**Fuente:** Elaborado por el IIEG con datos del Secretariado Ejecutivo del Sistema Nacional de Seguridad Pública

**Figura 11. Cantidad de carpetas por los 5 subtipos de delitos que afectaron más a el patrimonio, Ameca 2019**



Fuente: Elaborado por el IIEG con datos del Secretariado Ejecutivo del Sistema Nacional de Seguridad Pública

## Directorio municipal



**Presidente Municipal Ameca**  
Juan Valentín Serrano Jiménez  
[ameca@jalisco.gob.mx](mailto:ameca@jalisco.gob.mx)

### Domicilio:

Juárez No. 32 - A Col. Centro,  
C.P. 46600, Ameca, Jalisco.

### Teléfonos

(374) 745 0382 / 745 0509 / 745 0310

### Síndico (a)

Jesús Alejandro Rubio Fausto

### Regidores (as)

Martha Catalina Loza Castro  
Miguel Ángel Gómez Zambrano  
Irma Guadalupe Sedano Zamora  
Rafael Álvarez Bernal  
Lorohama Aguayo Tapia  
Víctor Eduardo Mora Montes  
Magdalena Pérez Ruíz  
Martha Margarita Guerrero Curiel  
Héctor Antonio Aguilar Quirarte  
Anuar Tavera Romero  
Yolanda Lizette Vera Zárate  
Ma. Margarita García Rosales

### Partido Político

Coalición por México al Frente:  
Movimiento Ciudadano (MC)  
Partido Acción Nacional (PAN)  
Partido de la Revolución Democrática (PRD)





[contacto@iieg.gob.mx](mailto:contacto@iieg.gob.mx)  
[www.iieg.gob.mx](http://www.iieg.gob.mx)



Calzada de los Pirules 71 Col. Cd. Granja  
C.P. 45010, Zapopan, Jalisco, Méx.  
Teléfono: (33) 3777-1770



**IIEG**  
Instituto de Información  
Estadística y Geográfica  
de Jalisco

