



**IIEG**  
Instituto de Información  
Estadística y Geográfica  
de Jalisco

# Ocotlán

## Diagnóstico municipal

Agosto 2022

# OCOTLÁN

## DIAGNÓSTICO DEL MUNICIPIO

---

Agosto 2022

---

<b>HISTORIA</b> .....	<b>3</b>
Toponimia	
Contexto histórico	
<b>GEOGRAFIA Y MEDIO AMBIENTE</b> .....	<b>6</b>
Geografía	
Uso de suelo y vegetación	
Áreas naturales protegidas y humedales	
Diversidad ecosistémica	
Sequía	
Precipitación	
Recursos hídricos	
Infraestructura	
<b>DEMOGRAFÍA Y SOCIEDAD</b> .....	<b>25</b>
Aspectos demográficos	
Intensidad migratoria	
Pobreza multidimensional	
Marginación	
Índices sociodemográficos	
<b>ECONOMÍA</b> .....	<b>37</b>
Número de empresas	
Valor agregado censal bruto	
Empleo	
Agricultura y ganadería	
<b>GOBIERNO Y SEGURIDAD</b> .....	<b>43</b>
Desarrollo institucional	
Incidencia delictiva	
Directorio municipal	

[Consulta la información municipal en línea](#)



**IIEG**  
Instituto de Información  
Estadística y Geográfica  
de Jalisco

# Historia

Ocotlán  
Diagnóstico del municipio  
Agosto 2022



**Jalisco**  
GOBIERNO DEL ESTADO

## Toponimia

Ocotlán significa: “*junto a los pinos*”; también se ha interpretado como “*lugar de pinos u ocotes*”.

**Figura 1. Ocotlán, Jalisco.**  
*Localización geográfica.*



**Fuente:** IIEG, Instituto de Información Estadística y Geográfica del Estado de Jalisco, “Mapa General del Estado de Jalisco, 2012.

## Contexto histórico

Ocotlán fue cacicazgo perteneciente al reino o señorío de Coinan, y tenía bajo su tutela a Zula, Jamay y Joconoxtle.

En el primer tercio del siglo XVII, pertenecía a la alcaldía mayor de Poncitlán. En 1825 ya tenía Ayuntamiento perteneciente al Tercer Cantón de La Barca.

Por decreto del 5 de octubre de 1886, se suprimió el municipio de Poncitlán y todas sus comisarías se agregaron al de Ocotlán, y el 20 de febrero de 1888 el municipio de Ocotlán perdió la comisaría de Poncitlán, que volvió a ser municipalidad.

No se conoce exactamente la fecha de creación del municipio de Ocotlán, pero ya se menciona como ayuntamiento en las Estadísticas de la Provincia de Guadalajara de fecha 15 de agosto de 1823.

Por decreto del 9 de abril de 1906, se le concedió el título de villa al pueblo de Ocotlán y el 22 de agosto de 1963 se aprobó el decreto número 7845, en el cual se disponía que “por su importancia en todos los órdenes y como estímulo al esfuerzo y a la amplia labor desarrollada por sus habitantes”, se elevara a la categoría de ciudad, la Villa de Ocotlán.



**IIEG**  
Instituto de Información  
Estadística y Geográfica  
de Jalisco

# Geografía y Medio Ambiente

Ocotlán  
Diagnóstico del municipio  
Agosto 2022



**Jalisco**  
GOBIERNO DEL ESTADO

## Geografía

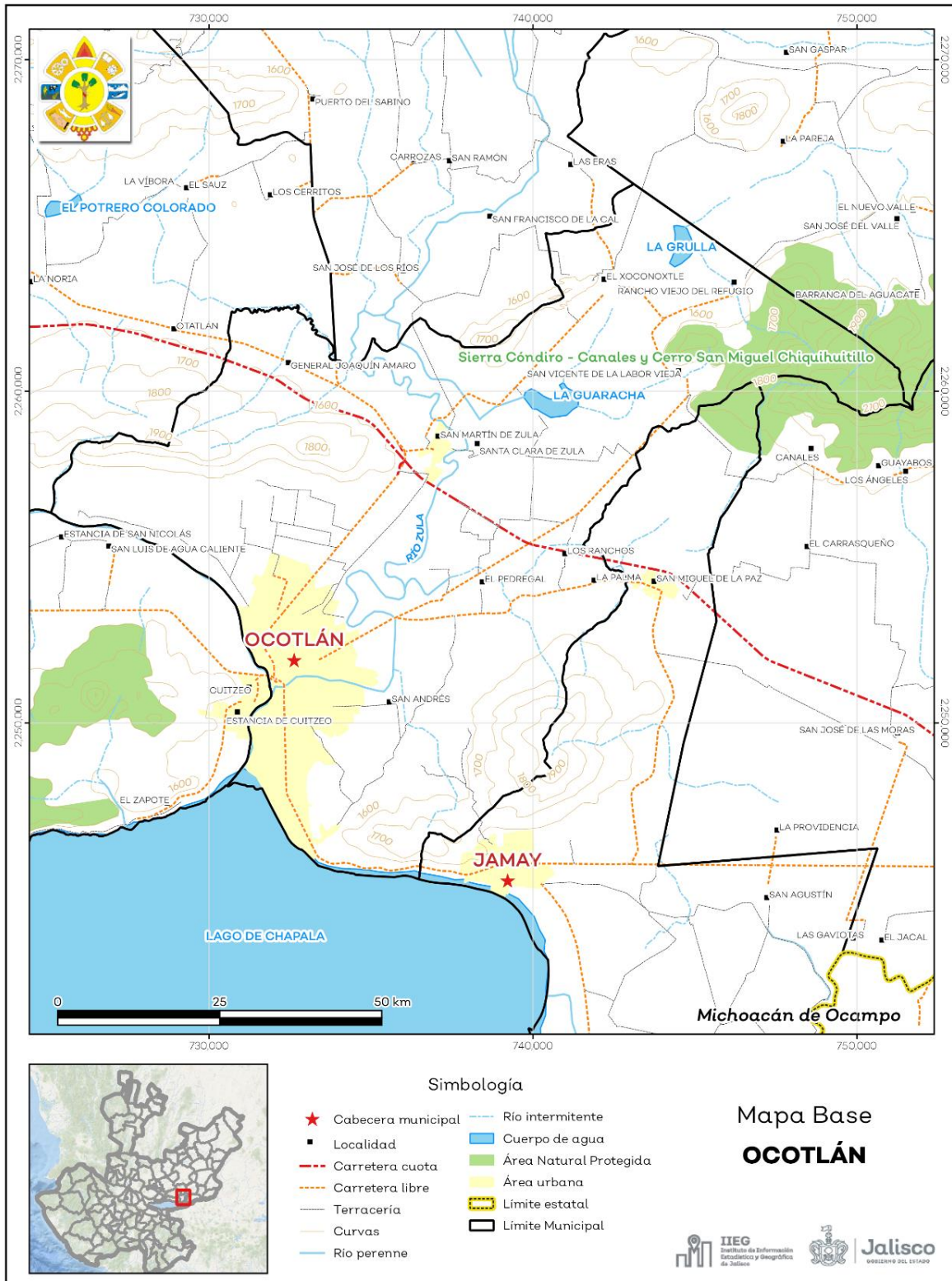
El municipio de Ocotlán se localiza en la región Ciénega del estado de Jalisco. Sus municipios colindantes son La Barca, Atotonilco el alto, Zapotlán Del Rey, Poncitlán, Jamay y Tototlán (ver mapa 1). Tiene una extensión territorial de 226.29 kilómetros cuadrados.

Su cabecera municipal se localiza en las coordenadas 20°21'2.88" latitud norte y -102°46'17.76" de longitud oeste, a una altura de 1,530 metros sobre el nivel del mar (msnm). El territorio municipal, tiene alturas entre los 1,530 y 2,257 msnm; y una pendiente predominantemente plana menor a 5 grados.

La mayor parte del municipio tiene un clima semicálido semihúmedo. La temperatura media anual es de 19.2°C, y su temperatura mínima y máxima promedio oscila entre los 8.8°C y 30.2°C. La precipitación media anual es de 889 milímetros (mm) mientras que la precipitación promedio acumulada es de 603.24 mm.

El municipio está constituido por suelos aluviales en su mayor parte y roca tipo basalto. Los suelos dominantes pertenecen al tipo vertisol y feozem (ver tabla 1).

**Mapa 1. Base**



Fuente: IIEG, con base en topografía INEGI, CONANP 2015, Marco Geoestadístico INEGI 2020 y Mapa General del Estado de Jalisco 2012



**Tabla 1 Medio físico**

Ocotlán, Jalisco

Medio físico		Descripción
Superficie municipal (km <sup>2</sup> )	226	El municipio de Ocotlán tiene una superficie de 226Km <sup>2</sup> . Por su superficie se ubica en la posición 104 con relación al resto de los municipios del estado.
Altura (msnm)	Mínima municipal	1,530
	Máxima municipal	2,257
	Cabecera municipal	1,530
Pendientes (%)	Planas (< 5°)	74.6
	Lomerío ( 5° - 15°)	15.7
	Montañosas ( > 15°)	9.7
Clima (%)	Semicálido semihúmedo	100.0
Temperatura (°C)	Máxima promedio	30.2
	Mínima promedio	8.8
	Media anual	19.2
Precipitación (mm)	Media anual	889
Geología (%)	Aluvial	55.4
	Basalto	31.7
	Arenisca	12.9
Tipo de suelo (%)	Vertisol	87.4
	Feozem	10.0
	Luvisol	2.6
Cobertura de suelo (%)	Agricultura	68.2
	Asentamiento humano	8.7
	Bosque	3.1
	Cuerpo de agua	1.0
	Pastizal	2.2
	Selva	16.8

**Fuente:** IIEG, con base en: Geología, Edafología, esc. 1:50,000 y Uso de Suelo y Vegetación SVI, esc. 1:250,000, INEGI. Clima, CONABIO. Tomo 1 Geografía y Medio Ambiente de la Enciclopedia Temática Digital de Jalisco. MDE y MDT del conjunto de datos vectoriales, esc. 1:50,000, INEGI. Mapa General del Estado de Jalisco 2012.

## Uso de suelo y vegetación

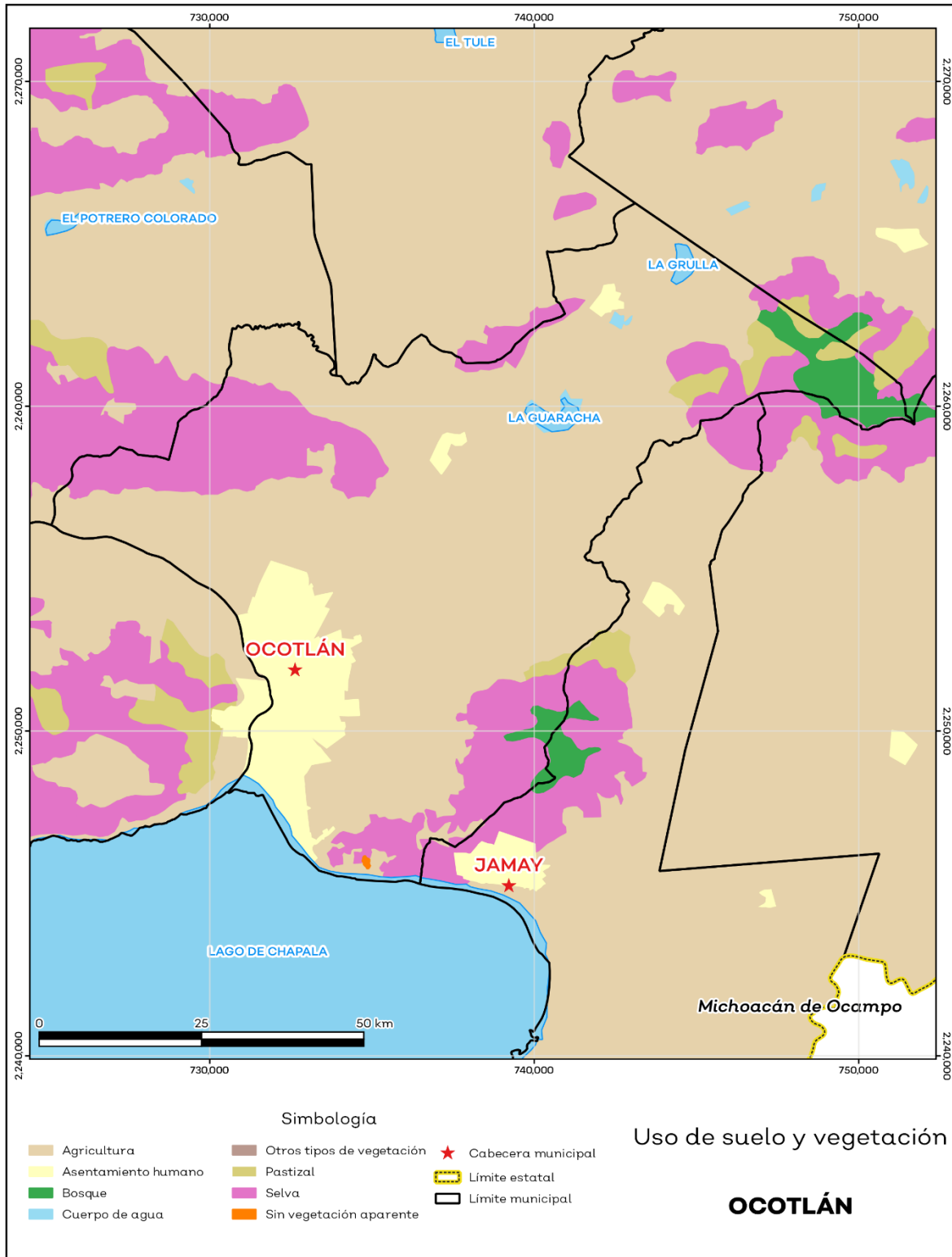
La cobertura del suelo predominante en el municipio es la agricultura con un 68.2% de su superficie, seguida de selva con 16.8%, los asentamientos humanos solo ocupan el (asentamiento%)% del territorio total (ver mapa 2).

La superficie arbórea municipal representa el 3.2% de los cuales el 3.2% corresponde a la vegetación arbórea primaria, la cual no presenta una alteración respecto a su estado natural, y 0.0% a la vegetación arbórea secundaria, que debido a perturbaciones ha sido modificada y muestra un proceso de sucesión vegetal (ver tabla 2).

Tabla 2 Cobertura Arbórea		
Ocotlán, Jalisco		
Cobertura	Cantidad %	Comentarios
Primaria Arbórea Baja	3.2	La cobertura arbórea referida está compuesta por los siguientes tipos de vegetación: bosque de coníferas, bosque de encino, bosque mesófilo de montaña, bosque de pino y bosque de táscate, selva caducifolia, selva subcaducifolia, selva de galería, manglar, palmar natural, vegetación hidrófila y vegetación inducida.
Primaria Arbórea Mediana	0.0	
Primaria Arbórea Alta	0.0	
Secundaria Arbórea Baja	0.0	
Secundaria Arbórea Mediana	0.0	
Secundaria Arbórea Alta	0.0	
Total Arbórea	3.2	

**Fuente:** IIEG, con información de datos vectoriales de uso del suelo y vegetación, Serie VI, INEGI 2016.

**Mapa 2. Uso de suelo y vegetación**



Fuente: IIEG con base en INEGI 2017

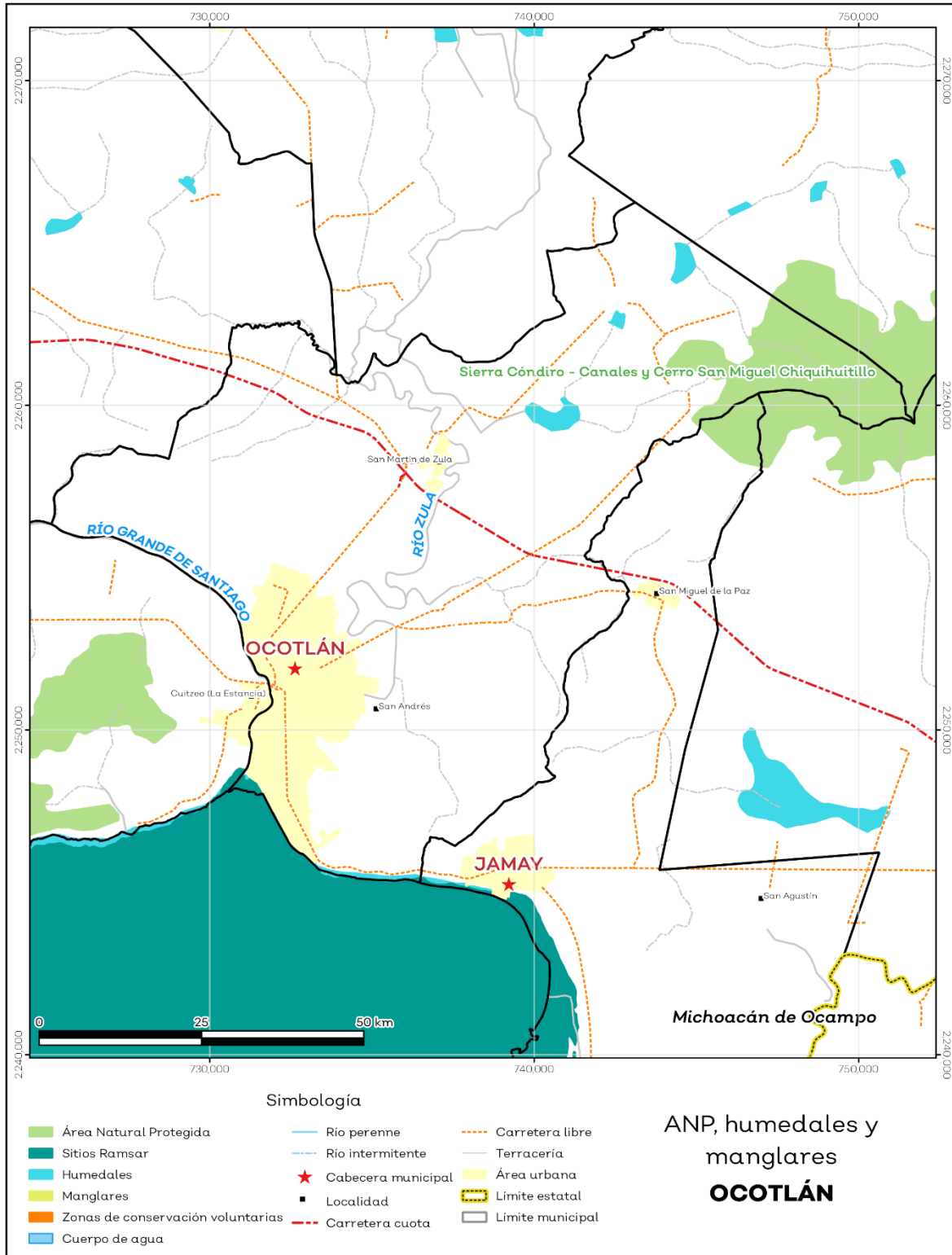
## Áreas naturales protegidas y humedales

Ocotlán alberga 1 área natural protegida con una superficie de 1,318.16 hectáreas (ha) lo que representa el 5.8% de todo el territorio municipal. Además, se cuenta con 1.3% de humedales y 0.6% de sitios Ramsar o humedales de importancia internacional (ver mapa 3 y tabla 3).

Tabla 3 ANP y humedales		
Ocotlán, Jalisco		
Áreas Naturales	Cantidad %	Descripción
Áreas Naturales Protegidas	5.8	Sierra Cóndiro - Canales y Cerro San Miguel Chiquihuitillo
Sitios Ramsar	0.6	Lago de Chapala. Humedales de importancia internacional.
Humedales	1.3	

**Fuente:** IIEG, con base en CONAGUA 2016, CONANP 2015

**Mapa 3. ANP y humedales**



Fuente: IIEG con base en CONAGUA 2016, CONANP 2015

## Diversidad ecosistémica

La diversidad de ecosistemas conforme a la cobertura de usos de suelo y vegetación nos dice que la cobertura de mayor dominancia es agricultura de riego anual la cual representa el 44.1% municipal, y es catalogada con el rango medio a nivel estatal. El inverso del índice de Simpson es de 0.7 y nos indica que entre más se acerca al 1 más diversidad ecosistémica de coberturas de suelo hay. El índice de Shannon es de 1.5, en el cual se considera un valor normal si se está entre 2 y 3, valores por debajo de 2 como bajos en diversidad y superiores a 3 son altos en diversidad de ecosistemas (ver tabla 4).

Tabla 4 Diversidad Ecosistémica		
Ocotlán, Jalisco		
índice	Cantidad	Comentarios
Inverso de Simpson	0.71	Valor entre más cercano a 1, mayor diversidad ecosistémica de coberturas de uso de suelo y vegetación.
Shannon	1.49	El valor varía entre 0.5 y 5. Valor normal entre 2 y 3, valores superiores a 3 son altos en diversidad, valores por debajo de 2 es baja diversidad de ecosistemas.
Equitatividad de Shannon	0.62	Se acerca a 0 cuando una cobertura domina y se acerca a 1 cuando comparten abundancia las coberturas.
índice	%	Cobertura
Dominancia	44.1	Agricultura de riego anual

Fuente: IIEG, 2021

## Sequía

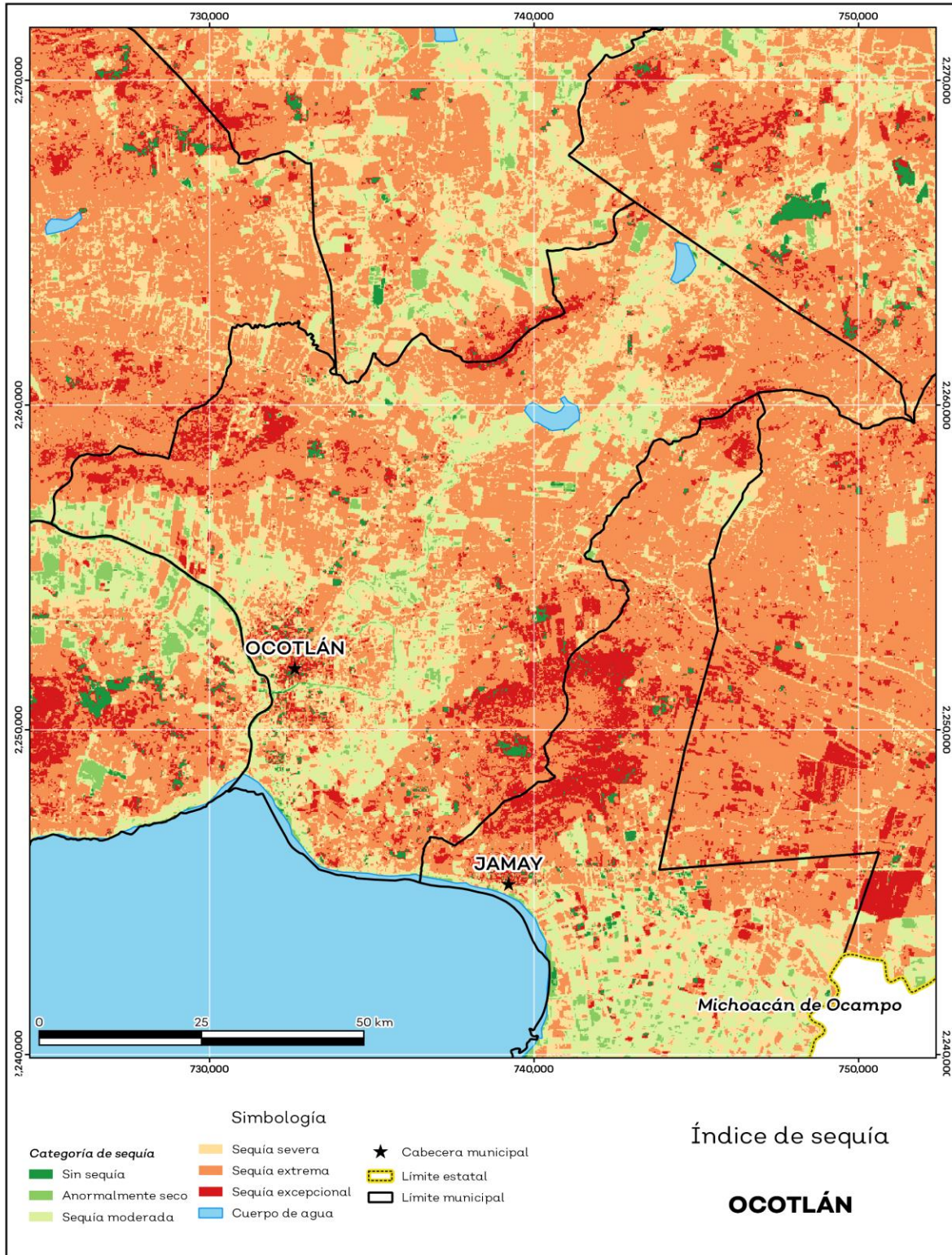
El cambio climático en los últimos años ha traído consigo efectos en los territorios, de allí parte a que se analice el fenómeno natural de la sequía y la escasez de los recursos hídricos.

De la superficie dedicada a las actividades agrícolas el 96.5% presentó alguna categoría de sequía en el año 2020 (ver mapa 4 y tabla 5). Las sequías son causadas principalmente por la escasez de precipitaciones pluviales, la cual puede derivar en una insuficiencia de recursos hídricos necesarios para abastecer la demanda existente, por ello su análisis es trascendental.

Tabla 5 Sequía			
Ocotlán, Jalisco			
Categoría de sequía	Cantidad Agrícola (%)	Cantidad Municipal (%)	Comentarios
Sin sequía	0.9	1.3	
Anormalmente seco	2.6	1.7	Anormalmente seco es una condición de sequedad, no es una categoría de sequía. Se muestran 2 cantidades en porcentajes: la agrícola es el porcentaje de la superficie afectada de las áreas agrícolas conforme a la delimitación de frontera agrícola; y el porcentaje municipal se refiere a toda la superficie del municipio sin importar la cobertura de uso de suelo y vegetación sin incluir los cuerpos de agua.
Sequía moderada	20.4	15.0	
Sequía severa	23.3	20.2	
Sequía extrema	50.0	51.9	
Sequía excepcional	2.9	8.6	

Fuente: IIEG con base en imágenes Landsat 2020

**Mapa 4. Índice de sequía de diferencia normalizado**



Fuente: IIEG con base en imágenes Landsat 2020

## Precipitación

Del análisis de la precipitación media mensual histórica con registros hasta el 2019 del municipio Ocotlán tenemos que la precipitación acumulada promedio es de 603.24 mm; la media del mes de enero es de 28.26 mm, la mínima de 15.00 mm y la máxima de 33.00 mm; mientras que en julio la precipitación media es de 85.95 mm, la mínima de 72.00 mm y máxima de 90.52 mm (ver mapa 5 y tabla 6).

**Tabla 6 Precipitación media mensual y acumulada**

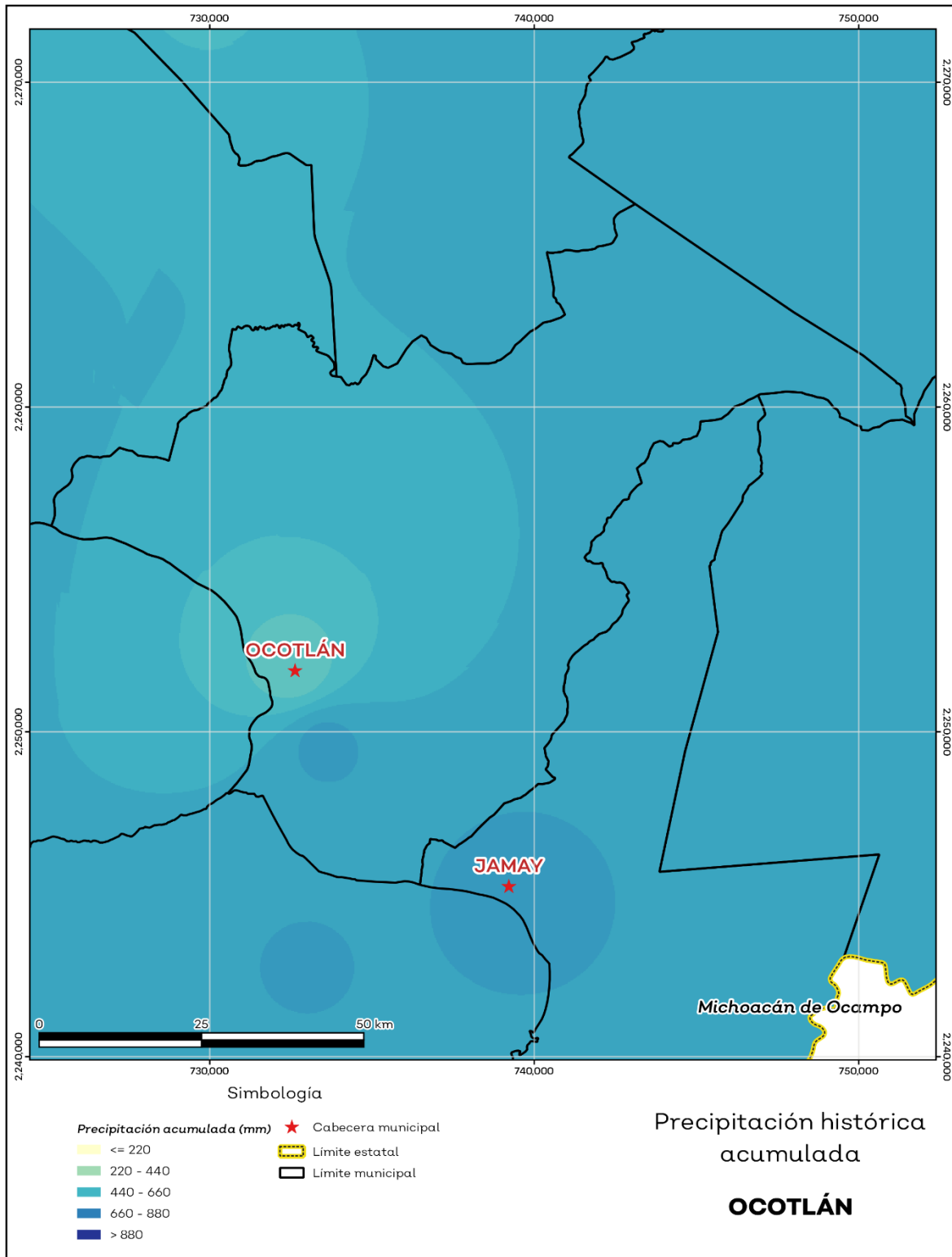
Ocotlán, Jalisco

Mes	Promedio (mm)	Mínima (mm)	Máxima (mm)	Comentarios
Enero	28.3	15.0	33.0	
Febrero	31.6	21.0	37.0	
Marzo	40.5	24.0	50.0	
Abril	44.6	23.0	57.0	
Mayo	51.4	24.0	67.0	
Junio	81.1	71.0	91.0	
Julio	86.0	72.0	90.5	Registros de precipitación histórica media mensual.
Agosto	76.2	61.0	81.7	
Septiembre	66.6	61.0	69.0	
Octubre	43.5	36.0	47.0	
Noviembre	29.6	17.0	35.0	
Diciembre	27.7	21.0	31.5	
Acumulada	603.2	446.0	687.0	Registros de precipitación histórica acumulada.

**Fuente:** IIEG con base en datos de precipitación de 1882-2019 del SMN



**Mapa 5. Precipitación histórica acumulada**



Fuente: IIEG con base en datos de precipitación de 1882-2019 del SMN

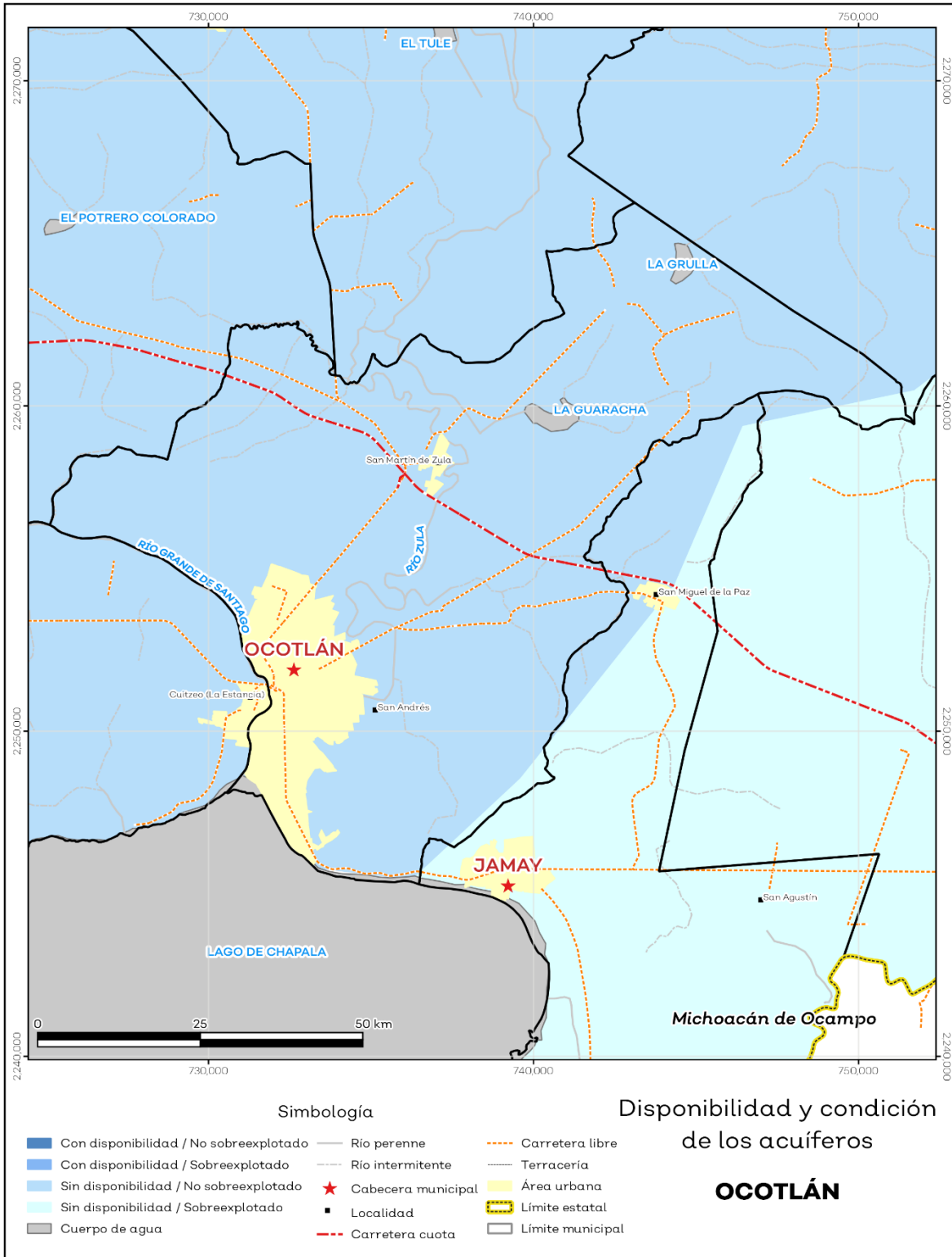
## Recursos hídricos

Los tipos de recursos hídricos del municipio están constituidos por aguas subterráneas, ríos y lagos. El territorio está ubicado dentro de 3 acuíferos de los cuales el 100.0% no tienen disponibilidad y el 0.0% se encuentra con disponibilidad de agua subterránea (ver mapa 6 y tabla 7).

Tabla 7 Acuíferos		
Ocotlán, Jalisco		
Estatus	Cantidad %	Comentarios
Con disponibilidad	0.0	
Sin disponibilidad	100.0	Reporte de CONAGUA del estatus del acuífero hasta el 2020.
No sobreexplotado	98.6	
Sobreexplotado	1.4	

**Fuente:** IIEG con base en CONAGUA 2021

**Mapa 6. Acuíferos**



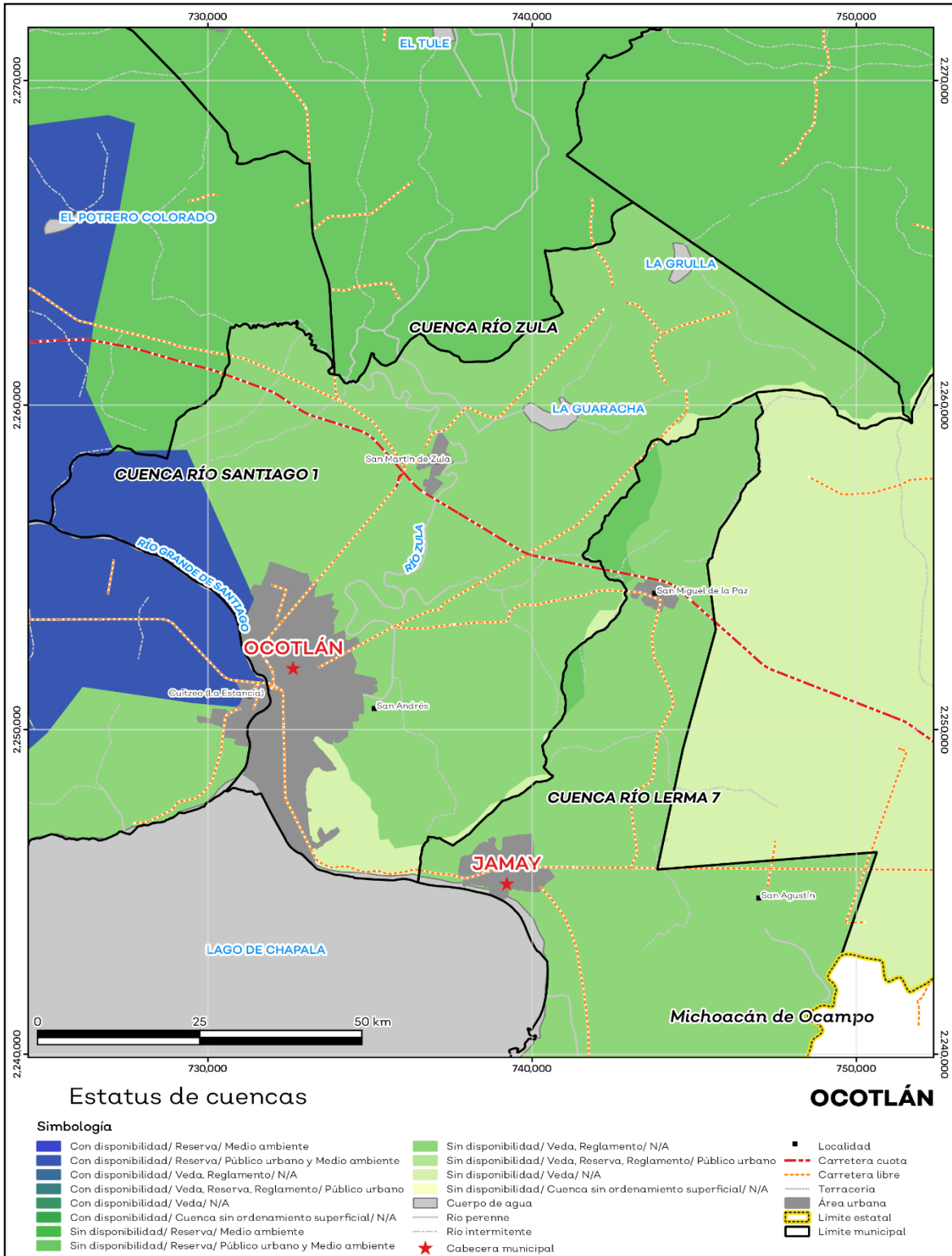
Fuente: IIEG con base en CONAGUA 2021

El territorio municipal está dentro de las cuencas Río Lerma 7, Río Santiago 1, Río Zula de las cuales el 7.9% tienen disponibilidad y el 92.1% presentan déficit de disponibilidad de agua superficial (ver mapa 7 y tabla 8).

Tabla 8 Cuencas		
Ocotlán, Jalisco		
Estatus	Cantidad %	Comentarios
Con disponibilidad	7.9	
Sin disponibilidad	92.1	
Tipos de Ordenamiento		Cantidad %
Reserva	7.9	Reporte de CONAGUA del estatus de cuencas hasta el 2020.
Veda	8.7	
Veda y reglamento	83.4	
Veda, reserva y reglamento	0.0	
Cuenca sin ordenamiento superficial	0.0	

**Fuente:** IIEG con base en CONAGUA 2021

**Mapa 7. Cuencas**



Fuente: IIEG con base en CONAGUA 2021

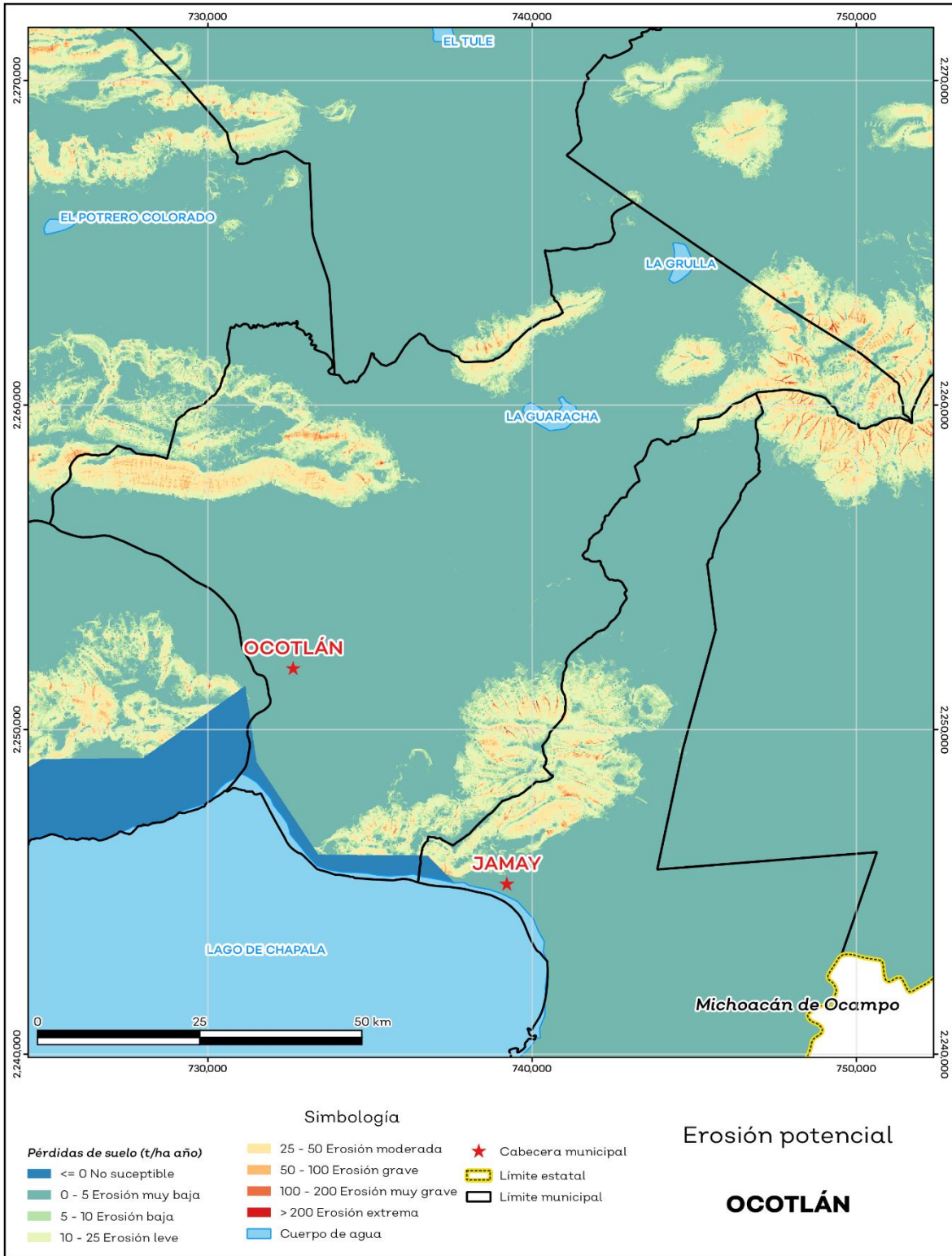
## Erosión potencial

La erosión potencial que pronostica la pérdida de suelo como consecuencia de la influencia del relieve, el viento y el agua, nos indica que en el municipio se tienen en su mayoría pérdidas de suelo de 0 - 5 t/ha.año catalogadas como erosión muy baja (ver mapa 8 y tabla 9).

Tabla 9 Erosión potencial			
Ocotlán, Jalisco			
Pérdidas de suelo t/ha.año	Clasificación	Cantidad %	Comentarios
0	Zonas no susceptibles al proceso erosivo, como pueden ser espacios urbanos, carreteras o embalses.	1.4	
0 a 5	Zonas con niveles de erosión muy bajos y pérdidas de suelo tolerables. No hay erosión neta	76.1	
5 a 10	Zonas con niveles de erosión bajos y pérdidas de suelo que puede ser tolerables. Probablemente no hay erosión neta.	5.9	
10 a 25	Zonas con procesos erosivos leves. Existe erosión, aunque no es apreciable a simple vista	9.3	En el cálculo no se incluyeron los cuerpos de agua por considerarse zonas no susceptibles al proceso erosivo.
25 a 50	Zonas con procesos erosivos moderados. Existe erosión, aunque puede no ser apreciable a simple vista.	5.2	
50 a 100	Zonas con procesos erosivos graves. Existe erosión y es apreciable a simple vista.	0.8	
100 a 200	Zonas con procesos erosivos muy graves. Existe erosión y es manifiesta a simple vista.	0.1	
Más de 200	Zonas con procesos erosivos extremos. Existe erosión y es evidente a simple vista.	0.0	

**Fuente:** IIEG; con base en datos de precipitación de 1882-2019 del SMN, Modelo digital de elevaciones INEGI 2013, FAO 2003.

**Mapa 8. Erosión potencial**



Fuente: IIEG; con base en datos de precipitación de 1882-2019 del SMN, Modelo digital de elevaciones INEGI 2013, FAO 2003.

## Infraestructura

Por último, el municipio cuenta con 16 servicios públicos, de los cuales destacan 84 escuelas, seguido de 44 templos e instalaciones deportivas o recreación con 36 (ver tabla 10).

Tabla 10 Infraestructura		
Ocotlán, Jalisco		
Infraestructura	Descripción	
Infraestructura (km)	Carreteras 79.1 Caminos 83.8	El municipio se encuentra en el primer lugar de la región Ciénega, registrando grado muy alto de conectividad en caminos y carreteras.
Tipo de servicios	Cantidad	Comentarios
Aeródromo Civil	0	
Cementerio	4	
Centro Comercial	1	
Centro de Asistencia Médica	14	
Escuela	84	
Estación de Transporte Terrestre	0	
Instalación de Comunicación	0	
Instalación de Servicios	3	La información presentada en esta tabla corresponde a los servicios concentrados en localidades mayores a 2,500 habitantes.
Instalación Deportiva o Recreativa	36	
Instalación Diversa	2	
Instalación Gubernamental	4	
Mercado	4	
Plaza	30	
Pozo	0	
Tanque de Agua	12	
Templo	44	

**Fuente:** IIEG con base en Red Nacional de Caminos INEGI 2019. Mapa General del Estado de Jalisco 2012. Marco Geoestadístico Nacional, servicios e información complementaria, INEGI 2020.





**IIEG**  
Instituto de Información  
Estadística y Geográfica  
de Jalisco

# Demografía y Sociedad

Ocotlán  
Diagnóstico del municipio  
Agosto 2022



**Jalisco**  
GOBIERNO DEL ESTADO

## Aspectos Demográficos

El municipio de Ocotlán pertenece a la Región Ciénega, según el Censo de Población y Vivienda 2020, su población en ese año era de 106,050 personas; de las cuales el 48.8 por ciento eran hombres y 51.2 por ciento mujeres. Las y los habitantes del municipio representaban el 25.1 por ciento del total regional (ver tabla 1). Comparando este volumen poblacional con el del año 2015, se observa que la población municipal aumentó un 6.62 por ciento en cinco años.

Tabla 1 Población total según sexo					
Ocotlán, Jalisco					
Clave	Municipio	Población total 2015	Población 2020		
			Total	Hombres	Mujeres
063	Ocotlán	99,461	106,050	51,775	54,275

Fuente: IIEG con base en INEGI, Censo de Población y Vivienda 2020 y Encuesta Intercensal 2015.

En 2020 Ocotlán contaba con 51 localidades, de éstas, 4 eran de dos viviendas y 10 de una. La localidad de Ocotlán era la más poblada, con 94,978 personas, que representaban el 89.6% de la población del municipio; le seguía San Martín de Zula con el 2.5%, San Andrés con el 1.5%, Joconoxtle (La Tuna) con el 1.1% y San Vicente (Labor Vieja) con el 1.1% del total municipal (ver tabla 2).

Tabla 2 Población total según sexo y distribución porcentual de la población						
Ocotlán, Jalisco						
Clave	Municipio/Localidad	Población total 2010	Población 2020			
			Total	Distribución porcentual de la población del municipio	Hombres	Mujeres
0063	Ocotlán	92,967	106,050	100.0	51,775	54,275
0001	Ocotlán	83,769	94,978	89.6	46,269	48,709
0028	San Martín de Zula	2,428	2,654	2.5	1,315	1,339
0026	San Andrés	717	1,578	1.5	798	780
0010	Joconoxtle (La Tuna)	1,059	1,195	1.1	587	608
0011	San Vicente (Labor Vieja)	1,083	1,184	1.1	588	596

Fuente: IIEG con base en INEGI; Censo de Población y Vivienda 2010 y 2020.

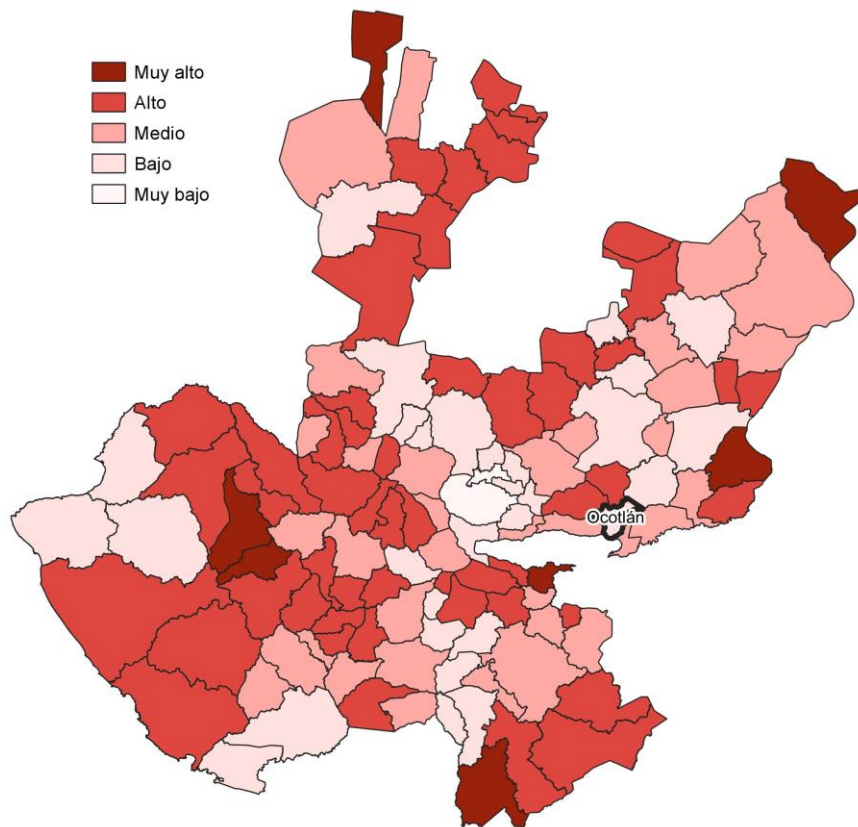
## Intensidad Migratoria

El estado de Jalisco tiene una añeja tradición migratoria a Estados Unidos que se remonta hacia finales del siglo XIX.

El Consejo Nacional de Población (CONAPO) calculó el Índice de Intensidad Migratoria México-Estados Unidos 2020, como una medida sintética que informa integralmente del fenómeno migratorio entre ambos países.

De acuerdo con este índice, Jalisco se clasificó en un grado medio, posicionándose en el lugar 14 entre las entidades federativas con mayor intensidad migratoria en 2020. Esto como resultado de un 6.8% de sus viviendas que recibían remesas, 1.3% de viviendas con emigrantes con destino a Estados Unidos residentes en Estados Unidos, 0.4% de viviendas con migrantes circulares y 0.9% de viviendas con migrantes de retorno de Estados Unidos.

**Mapa 1 Grado de Intensidad Migratoria a Estados Unidos. Jalisco, 2020**



**Fuente:** IIEG con base en estimaciones de CONAPO; Índice de Intensidad Migratoria 2020.

Conforme a los resultados del índice de Intensidad Migratoria 2020, en el municipio de Ocotlán un 6.67 por ciento de las viviendas del municipio recibieron remesas en 2020, en un 1.35 por ciento se reportaron emigrantes con destino a Estados Unidos residentes en Estados Unidos, en el 0.4 por ciento se registraron migrantes circulares del quinquenio anterior (2015-2020) y el 0.77 por ciento de las viviendas contaban con migrantes de retorno de Estados Unidos (ver tabla 3).

<b>Tabla 3 Índice de Intensidad Migratoria México-Estados Unidos</b>	
<b>Ocotlán, 2020</b>	
<b>Índice y grado de intensidad migratoria e indicadores socioeconómicos</b>	<b>Valores</b>
Índice de intensidad migratoria	63.6398
Grado de intensidad migratoria	Bajo
Total de viviendas	29,258
% Viviendas que reciben remesas	6.67
% Viviendas con emigrantes con destino a Estados Unidos residentes en Estados Unidos	1.35
% Viviendas con migrantes circulares de Estados Unidos	0.4
% Viviendas con migrantes de retorno de Estados Unidos	0.77
Posición que ocupa el municipio en la entidad	110
Posición que ocupa el municipio a escala nacional	1117

Fuente: IIEG, con base en estimaciones del CONAPO con base en el INEGI, Censo de Población y Vivienda 2020.

\*Nota: los indicadores hacen referencia al quinquenio 2015-2020.

El Índice de Intensidad Migratoria México-Estados Unidos, se deriva de estimaciones con base en los cuestionarios ampliados de los Censos de Población y Vivienda 2000, 2010 y 2020. Destaca que en el año 2000 se realizó con base en hogares y a partir del 2010 en viviendas censales, como resultado del cambio conceptual y operativo del INEGI para el levantamiento de la información en ese año censal.

Es importante señalar que en el cálculo previo del índice en el año 2010, Ocotlán tenía un grado Bajo de intensidad migratoria y ocupaba el lugar 113 en el ordenamiento estatal. En ese año, el porcentaje de viviendas del municipio que recibían remesas fue del 4.4 % y, la proporción de viviendas con emigrantes en Estados Unidos del quinquenio anterior fue de 1.6%. Por su parte, el 1.2% de las viviendas tenían migrantes circulares del quinquenio anterior y el 2.34% migrantes de retorno (ver tabla 4).

**Tabla 4 Índice y grado de intensidad migratoria e indicadores socioeconómicos**

<b>Ocotlán, 2010</b>	
<b>Índice y grado de intensidad migratoria e indicadores socioeconómicos</b>	<b>Valores</b>
Índice de intensidad migratoria	-0.3612
Grado de intensidad migratoria	Bajo
Total de viviendas	23,603
% Viviendas que reciben remesas	4.4
% Viviendas con emigrantes en Estados Unidos del quinquenio anterior	1.6
% Viviendas con migrantes circulares del quinquenio anterior	1.2
% Viviendas con migrantes de retorno del quinquenio anterior	2.34
Lugar que ocupa en el contexto estatal	113

Fuente: IIEG, con base en estimaciones del CONAPO con base en el INEGI, Censo de Población y Vivienda 2010.

## **Pobreza multidimensional**

La pobreza, está asociada a condiciones de vida que vulneran la dignidad de las personas, limitan sus derechos y libertades fundamentales, impiden la satisfacción de sus necesidades básicas e imposibilitan su plena integración social. De acuerdo con esta concepción, una persona se considera en situación de pobreza multidimensional cuando sus ingresos son insuficientes para adquirir los bienes y los servicios que requiere para satisfacer sus necesidades y presenta carencia en al menos uno de los siguientes seis indicadores: rezago educativo, acceso a los servicios de salud, acceso a la seguridad social, calidad y espacios de la vivienda y servicios básicos en la vivienda.

La metodología para medir el fenómeno de la pobreza fue desarrollada por el Consejo Nacional de Evaluación de la Política de Desarrollo Social (CONEVAL) y permite profundizar en el estudio de la pobreza, ya que además de medir los ingresos, como tradicionalmente se realizaba, se analizan las carencias sociales desde una óptica de los derechos sociales. Estos componentes permitirán dar un seguimiento puntual de las carencias sociales y el bienestar económico de la población, además de proporcionar elementos para el diagnóstico y seguimiento de la situación de la pobreza en nuestro país, desde un enfoque novedoso y consistente con las disposiciones legales aplicables y que retoma los desarrollos académicos recientes en materia de medición de la pobreza. De acuerdo con su ingreso y a su índice de privación social se propone la siguiente clasificación:

**Pobres multidimensionales.** - Población con ingreso inferior al valor de la línea de bienestar y que padece al menos una carencia social.

**Vulnerables por carencias sociales.** - Población que presenta una o más carencias sociales, pero cuyo ingreso es superior a la línea de bienestar.

**Vulnerables por ingresos.** - Población que no presenta carencias sociales y cuyo ingreso es inferior o igual a la línea de bienestar.

**No pobre multidimensional y no vulnerable.** - Población cuyo ingreso es superior a la línea de bienestar y que no tiene carencia social alguna.

En la tabla 5 se muestra el porcentaje y número de personas en situación de pobreza en 2015 y 2020 en el municipio, así como aquellas vulnerables por carencias sociales, las vulnerables por ingresos y las no pobres y no vulnerables.

<b>Tabla 5 Pobreza Multidimensional</b>						
<b>Ocotlán, 2015-2020</b>						
<b>Indicadores de incidencia</b>	<b>Porcentaje</b>		<b>Personas</b>		<b>Carencias promedio</b>	
	<b>2015</b>	<b>2020</b>	<b>2015</b>	<b>2020</b>	<b>2015</b>	<b>2020</b>
<b>Pobreza multidimensional</b>						
Población en situación de pobreza multidimensional	35.0	28.4	33,969	29,340	1.9	2.1
Población en situación de pobreza multidimensional moderada	31.5	25.4	30,599	26,240	1.8	1.9
Población en situación de pobreza multidimensional extrema	3.5	3.0	3,370	3,101	3.4	3.4
Población vulnerable por carencias sociales	23.1	29.8	22,456	30,770	1.8	1.8
Población vulnerable por ingresos	14.0	10.6	13,542	10,957		
Población no pobre multidimensional y no vulnerable	27.9	31.1	27,048	32,105		
<b>Privación social</b>						
Población con al menos una carencia social	58.2	58.3	56,426	60,110	1.9	2.0
Población con al menos tres carencias sociales	13.5	12.9	13,139	13,325	3.4	3.4
<b>Indicadores de carencias sociales</b>						
Rezago educativo	21.3	16.7	20,710	17,258	2.2	2.3
Acceso a los servicios de salud	17.6	28.7	17,114	29,602	2.6	2.5
Acceso a la seguridad social	38.1	42.8	36,928	44,155	2.2	2.2
Calidad y espacios de la vivienda	7.4	6.4	7,172	6,611	2.9	3.0
Acceso a los servicios básicos en la vivienda	10.6	5.0	10,272	5,116	2.7	3.1
Acceso a la alimentación	14.5	14.5	14,081	14,989	2.4	2.5
<b>Bienestar</b>						
Población con un ingreso inferior a la línea de bienestar mínimo	12.2	8.7	11,806	9,000	1.8	1.5
Población con un ingreso inferior a la línea de bienestar	49.0	39.1	47,512	40,298	1.4	2.0

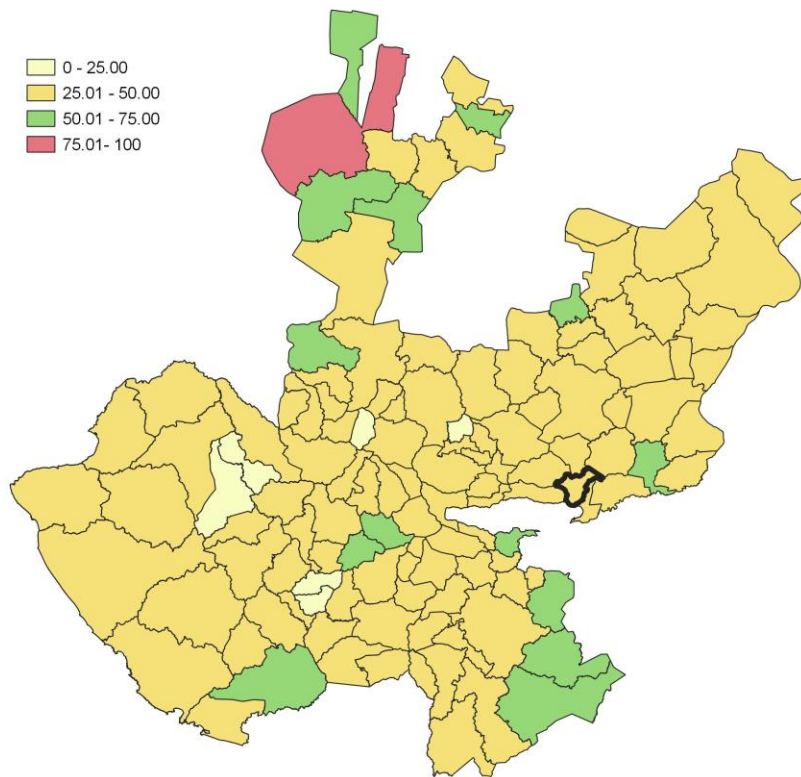
Fuente: Elaborado por el IIEG con base en estimaciones del CONEVAL del Modelo Estadístico 2015 para la continuidad del MCS-ENIGH, la Encuesta Intercensal 2015, el Modelo Estadístico 2020 para la continuidad del MCS-ENIGH y la muestra del Censo de Población y Vivienda 2020.

De acuerdo con la medición de pobreza multidimensional 2020, en Ocotlán el 28.4 por ciento de la población se encontraba en situación de pobreza, es decir, 29,340 personas compartían esta situación en el municipio. Asimismo el 29.8 por ciento (30,770 personas) de la población era vulnerable por carencias sociales, el 10.6 por ciento era vulnerable por ingresos y 31.1 por ciento era no pobre y no vulnerable.

Es importante agregar que, en 2020 el 3 por ciento de la población de Ocotlán se encontraba en pobreza extrema; en contraste con el 3.5 por ciento que presentó en 2015. Destaca que, en 2020 un 25.4 por ciento de la población estaba en pobreza moderada, lo que equivale a 26,240 personas; en comparación con el 2015 donde su proporción fue del 31.5 por ciento (30,599).

Respecto a las carencias sociales en 2020, destaca que el indicador de carencia por acceso a la seguridad social es el acceso a la seguridad social, con un 42.8 por ciento, que en términos absolutos representa 44,155 habitantes. En contraste, el que menos proporción de población presentó fue el de acceso a los servicios básicos en la vivienda, con el 5 por ciento.

**Mapa 2 Porcentaje de población en situación de pobreza multidimensional por municipio. Jalisco, 2020**



**Fuente:** IIEG, con base en estimaciones del CONEVAL, del Modelo Estadístico 2020 para la continuidad del MCS-ENIGH y la muestra del Censo de Población y Vivienda 2020.

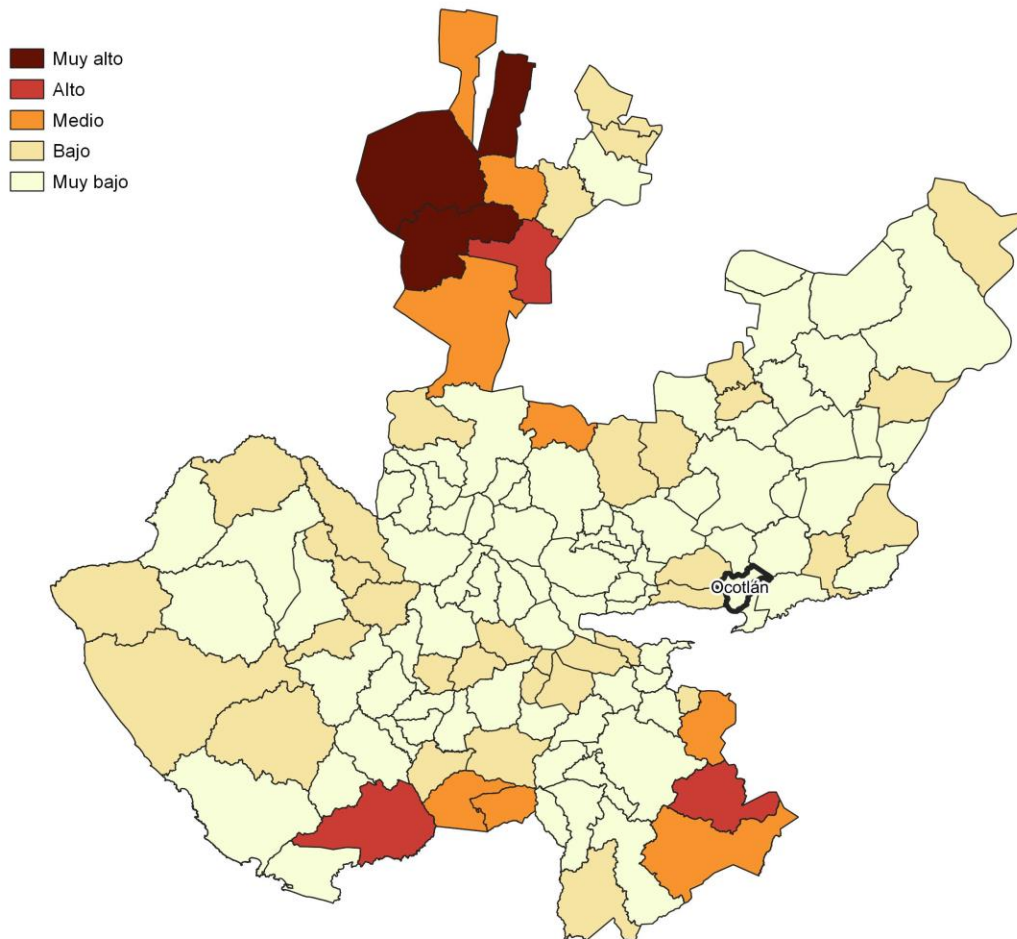


## Marginación

La construcción del Índice de Marginación, considera cuatro dimensiones estructurales: falta de acceso a la educación, residencia en viviendas inadecuadas; percepción de ingresos monetarios insuficientes y las relacionadas con la residencia en localidades pequeñas. Este índice es una medida-resumen que permite diferenciar los estados y municipios del país según el impacto global de las carencias que padece la población.

En la tabla 6 se presentan los indicadores que componen el índice de marginación para los municipios en 2020. De acuerdo con las estimaciones, Ocotlán presentó un grado de marginación Muy Bajo. Destaca que, la proporción de población de 15 años o más sin educación básica era de 34.4 por ciento, y que el 66.3 por ciento de la población ocupada ganaba hasta dos salarios mínimos.

**Mapa 3 Índice de marginación por municipio. Jalisco, 2020**



**Fuente:** IIEG, con base en estimaciones del CONAPO; Índice de Marginación 2020.

Las principales localidades del municipio presentaron en su mayoría un grado de marginación muy bajo; de ellas, la localidad de Joconoxtle (La Tuna) tenía el más alto porcentaje de población de 15 años y más sin educación básica (50.6%), mientras que San Martín de Zula presenta los más altos porcentaje de población analfabeta (8.2%) La localidad de Ocotlán presentó la proporción más baja de población adulta sin educación básica (32.5%) y analfabeta (3%). (ver tabla 6).

Tabla 6 Grado de marginación e indicadores sociodemográficos							
Ocotlán, 2020							
Municipio / Localidad		Grado	% Población de 15 años o más analfabeta	% Población de 15 años o más sin educación básica	% Población en localidades con menos de 5000 habitantes	% Población ocupada con ingreso de hasta 2 salarios mínimos	% Viviendas particulares habitadas que no disponen de refrigerador
Clave	Nombre						
Jalisco		Bajo	2.9	29.5	16.2	55.9	
063	Ocotlán	Muy Bajo	3.3	34.3	10.4	66.3	
1	Ocotlán	Muy bajo	3.0	32.5			4.1
28	San Martín de Zula	Muy bajo	8.2	48.5			7.1
26	San Andrés	Bajo	3.4	40.4			9.8
1	Joconoxtle (La Tuna)	Bajo	6.5	50.6			6.9
11	San Vicente (Labor Vieja)	Muy bajo	4.7	48.6			1.6

Fuente: Elaborado por el IIEG con base en CONAPO, índice de marginación por localidad, 2020.

Respecto a las carencias en la vivienda en 2020, la localidad de San Andrés tenía el porcentaje más alto de ocupantes en viviendas sin drenaje ni sanitario, con el 1.5%; mientras que la localidad de San Andrés presentó el más alto porcentaje de ocupantes en viviendas particulares sin energía eléctrica, con un 1.3%;

La localidad de San Andrés mostró la proporción más alta de ocupantes en viviendas particulares sin agua entubada con el 19.8%; mientras que la localidad de San Andrés obtuvo el más alto porcentaje de ocupantes en viviendas particulares con piso de tierra con un 5.2%; Por su parte, la localidad de San Andrés registró la mayor proporción de ocupantes en viviendas particulares sin refrigerador con un 9.8% (ver tabla 7).

**Tabla 7 Grado de marginación e indicadores sociodemográficos**

Ocotlán, 2020							
Municipio / Localidad		Grado	% Viviendas particulares habitadas sin excusado*	% Viviendas particulares habitadas sin energía eléctrica*	% Viviendas particulares habitadas sin disponibilidad de agua entubada*	**Promedio de ocupantes por cuarto en viviendas particulares habitadas	% Viviendas particulares habitadas con piso de tierra
Clave	Nombre						
	Jalisco	Bajo	0.6	0.3	0.8	14.0	1.7
<b>063</b>	<b>Ocotlán</b>	<b>Muy Bajo</b>	<b>0.2</b>	<b>0.2</b>	<b>1.3</b>	<b>16.3</b>	<b>1.4</b>
1	Ocotlán	Muy bajo	0.1	0.1	0.3	22.3	1.1
28	San Martín de Zula	Muy bajo	0.4	0.1	0.8	27.8	2.0
26	San Andrés	Bajo	1.5	1.3	19.8	35.5	5.2
1	Joconoxtle (La Tuna)	Bajo	1.3	0.9	10.8	28.1	2.3
11	San Vicente (Labor Vieja)	Muy bajo	0.0	0.0	0.0	19.4	0.4

Fuente: Elaborado por el IIEG con base en CONAPO, índice de marginación por localidad, 2020.

## Índices Sociodemográficos

En resumen, Ocotlán presentó un grado muy bajo de marginación en 2020, y ocupó por ello el lugar 112 entre los municipios del estado más marginados. En cuanto a la pobreza multidimensional, el municipio se localizó en el lugar 113, con el 25.4 por ciento de su población en situación de pobreza moderada y 3 por ciento en pobreza extrema. Finalmente, Ocotlán se clasificó en grado Bajo de intensidad migratoria en 2020 y se posicionó en el lugar 110 entre los municipios del estado con mayores índices (ver tabla 8).

Tabla 8 Población total, grado de Marginación e Intensidad Migratoria y situación de pobreza									
Ocotlán, 2020									
Clave	Municipio	Población	Marginación		Pobreza Multidimensional			Intensidad Migratoria	
		Población	Grado	Lugar	Moderada	Extrema	Lugar	Grado	Lugar
<b>14</b>	<b>Jalisco</b>	<b>8,348,151</b>	<b>Bajo</b>	<b>28</b>	<b>28.4</b>	<b>3.0</b>	<b>7</b>	<b>Alto</b>	<b>13</b>
013	Atotonilco el Alto	64,009	Muy Bajo	95	31.4	3.0	99	Bajo	107
016	Ayotlán	41,552	Bajo	47	45.0	7.2	14	Medio	83
018	La Barca	67,937	Muy Bajo	82	36.8	4.4	55	Medio	82
033	Degollado	21,226	Muy Bajo	57	35.4	7.2	48	Alto	11
047	Jamay	24,894	Muy Bajo	83	41.4	4.7	25	Medio	67
<b>063</b>	<b>Ocotlán</b>	<b>106,050</b>	<b>Muy Bajo</b>	<b>112</b>	<b>25.4</b>	<b>3.0</b>	<b>113</b>	<b>Bajo</b>	<b>110</b>
066	Poncitlán	53,659	Bajo	46	34.2	7.0	54	Medio	81
105	Tototlán	23,573	Muy Bajo	85	37.2	4.2	53	Alto	36
123	Zapotlán del Rey	19,279	Bajo	23	33.3	5.3	70	Alto	47

Fuente: IIEG, estimaciones del CONEVAL, Pobreza Multidimensional, con base en el Modelo Estadístico 2015 para la continuidad del MCS-ENIGH, la Encuesta Intercensal 2015, el Modelo Estadístico 2020 para la continuidad del MCS-ENIGH y la muestra del Censo de Población y Vivienda 2020, y CONAPO; Índice de Marginación 2020 e Índice de Intensidad Migratoria 2020. INEGI; Censo de Población y Vivienda 2020.



**IIEG**  
Instituto de Información  
Estadística y Geográfica  
de Jalisco

# Economía

Ocotlán  
Diagnóstico del municipio  
Agosto 2022

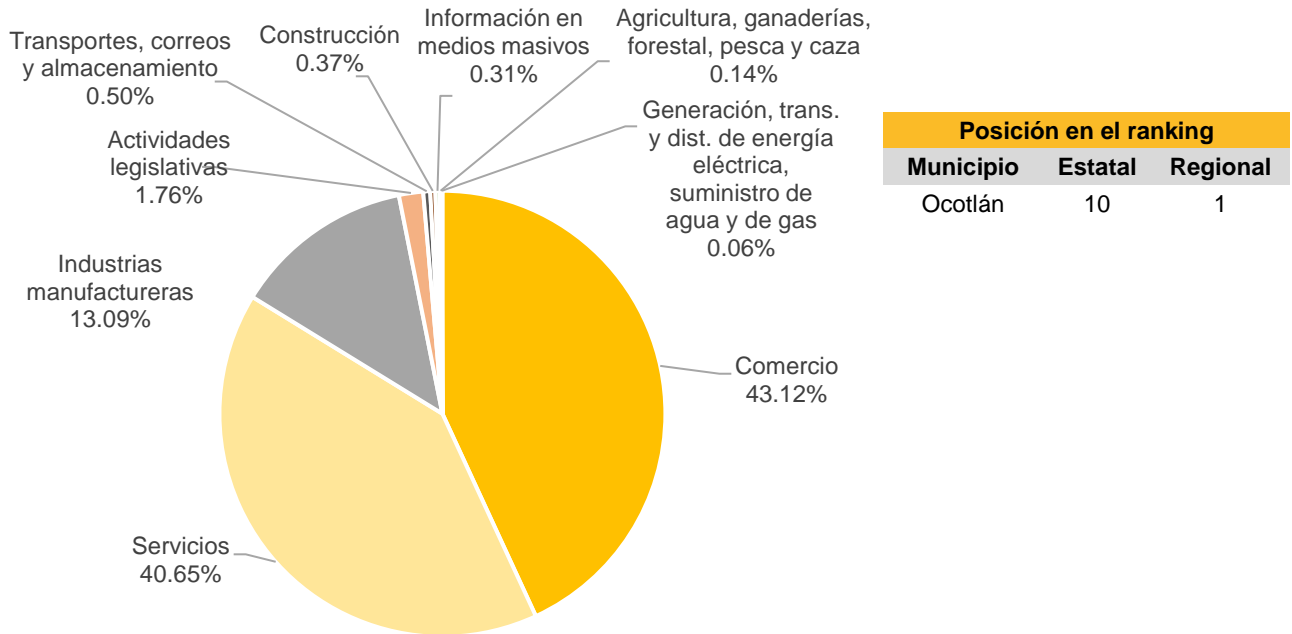


**Jalisco**  
GOBIERNO DEL ESTADO

## Número de empresas

Conforme a la información del Directorio Estadístico Nacional de Unidades Económicas (DENUE) de INEGI, el municipio de Ocotlán cuenta con 6,538 unidades económicas al mes de mayo de 2022 y su distribución por sectores revela un predominio de establecimientos dedicados al comercio, siendo estos el 43.12% del total en el municipio. Ocupa la posición 10 del total de empresas establecidas en el estado y el lugar número 1 en el ranking regional

**Gráfico 1 Distribución de las unidades económicas  
Ocotlán, 2022 / Mayo**



**Tabla 1 Composición de las empresas**

Ocotlán, mayo 2022. (Unidades económicas)

Sector	0 a 5 personas	6 a 10 personas	11 a 30 personas	31 a 50 personas	51 a 100 personas	101 a 250 personas	251 y más	Total de unidades económicas
Comercio	2,611	106	78	10	11	3	0	2,819
Servicios	2,333	197	94	11	13	7	3	2,658
Industrias manufactureras	619	132	75	15	4	8	3	856
Actividades legislativas	67	24	16	5	2	1	0	115
Transportes, correos y almacenamiento	14	7	6	2	4	0	0	33
Construcción	12	1	7	0	1	2	1	24
Información en medios masivos	14	3	3	0	0	0	0	20
Agricultura, ganaderías, forestal, pesca y caza	0	2	4	2	1	0	0	9
Generación, trans. y dist. de energía eléctrica, suministro de agua y de gas	2	1	0	0	1	0	0	4
<b>Total</b>	<b>5,672</b>	<b>473</b>	<b>283</b>	<b>45</b>	<b>37</b>	<b>21</b>	<b>7</b>	<b>6,538</b>

Fuente: IIEG, con base en información de INEGI, DENUE.

## Valor agregado censal bruto

El valor agregado censal bruto se define como: “*el valor de la producción que se añade durante el proceso de trabajo por la actividad creadora y de transformación del personal ocupado, el capital y la organización (factores de la producción), ejercida sobre los materiales que se consumen en la realización de la actividad económica.*” En resumen, esta variable se refiere al valor de la producción que añade la actividad económica en su proceso productivo.

Los censos económicos 2019, registraron que, en el municipio de Ocotlán, los tres subsectores más importantes en la generación de valor agregado censal bruto fueron la *Industria alimentaria; la Fabricación de muebles, colchones y persianas; los Servicios de reparación y mantenimiento*, que generaron en conjunto el 74.5% del total del valor agregado censal bruto registrado en 2014 en el municipio.

El subsector de *Servicios de reparación y mantenimiento*, que concentró el 7.0% del valor agregado censal bruto en 2019, registró el mayor crecimiento real pasando de 119 millones 159 mil pesos en 2014 a 449 millones 421 mil pesos en 2019, representado una variación de 277.2% durante el periodo.

Tabla 2. Subsectores con mayor valor agregado censal bruto (VACB)				
Ocotlán, 2014 y 2019. (Miles de pesos a precios de 2018).				
Subsector	2014	2019	% Part. 2019	Var % 2014-2019
Industria alimentaria	3,877,015	2,244,158	35.2%	-42.1%
Fabricación de muebles, colchones y persianas	637,810	669,788	10.5%	5.0%
Servicios de reparación y mantenimiento	119,159	449,421	7.0%	277.2%
Comercio al por mayor de abarrotes, alimentos, bebidas, hielo y tabaco	146,085	417,385	6.5%	185.7%
Comercio al por menor de vehículos de motor, refacciones, combustibles y lubricantes		317,747	5.0%	
Comercio al por menor de abarrotes, alimentos, bebidas, hielo y tabaco	140,399	252,473	4.0%	79.8%
Industria química	11,686	224,696	3.5%	1822.7%
Comercio al por menor de artículos de papelería, para el esparcimiento y otros artículos de uso personal	23,021	157,538	2.5%	584.3%
Servicios de preparación de alimentos y bebidas	76,801	140,475	2.2%	82.9%
Comercio al por menor de artículos de ferretería, tlapalería y vidrios	45,793	96,288	1.5%	110.3%
Comercio al por menor de productos textiles, bisutería, accesorios de vestir y calzado	47,969	84,305	1.3%	75.7%
Otros	1,123,857	1,321,848	20.7%	17.6%
<b>Total</b>	<b>6,249,596</b>	<b>6,376,122</b>	<b>100.0%</b>	<b>2.0%</b>

**Fuente:** IIEG, con base en datos de INEGI, Censos Económicos.

**Nota:** Por el principio de confidencialidad muchos subsectores no presentan datos, por lo tanto, solo se muestran 11 subsectores que tienen información.

## Empleo

### Trabajadores asegurados en el IMSS

#### Por grupo económico

Para junio de 2022 el IMSS reportó un total de 22,423 trabajadores asegurados, lo que representó para el municipio de Ocotlán un incremento anual de 1,089 trabajadores en comparación con el mismo mes de 2021, debido al aumento del registro en el empleo formal de la mayoría de sus grupos económicos, principalmente en el de *construcción de edificaciones y de obras de ingeniería civil*.

En función de los registros del IMSS el grupo económico que más empleos presentó dentro del municipio de Ocotlán fue la *fabricación y/o reparación de muebles de madera y sus partes; excepto de metal y de plástico moldeado*, ya que en junio de 2022 registró un total de 4,941 trabajadores concentrando el 22.04% del total de asegurados en el municipio.

El segundo grupo económico con más trabajadores asegurados fue *fabricación de alimentos* que para junio de 2022 registró 2,528 empleos formales que representan el 11.27% del total de trabajadores asegurados a dicha fecha.

Tabla 3 Trabajadores asegurados										
Ocotlán, Jalisco 2016-junio 2022										
Grupo económico	2016	2017	2018	2019	2020	2021	junio 2021	junio 2022	variación absoluta junio 2022 / junio 2021	% part junio 2022
Fabricación y reparación de muebles de madera y sus partes; excepto los de metal y plástico moldeado	4,884	4,891	4,981	5,154	4,984	5,244	5,231	4,941	-290	22.04%
Fabricación de alimentos	1,866	1,914	1,847	1,991	2,278	2,582	2,480	2,528	48	11.27%
Construcción de edificaciones y de obras de ingeniería civil	1,583	2,995	2,773	2,156	1,350	1,623	1,415	1,842	427	8.21%
Servicios de administración pública y seguridad social	1,345	1,506	1,462	1,496	1,515	1,529	1,527	1,530	3	6.82%
Servicios profesionales y técnicos	5,644	5,304	1,944	1,373	1,385	1,337	1,402	1,219	-183	5.44%
Compraventa de materias primas, materiales y auxiliares	897	1,022	989	1,029	1,074	1,202	1,131	1,212	81	5.41%
Fabricación de productos metálicos; excepto maquinaria y equipo	506	748	749	741	795	863	841	1,111	270	4.95%
Compraventa de alimentos, bebidas y productos del tabaco	770	739	1,207	823	699	702	710	761	51	3.39%
Trabajos realizados por contratistas especializados	593	771	763	758	771	691	742	750	8	3.34%
Transporte terrestre	593	537	645	768	741	662	642	712	70	3.18%
Servicios personales para el hogar y diversos	338	364	527	427	513	632	529	691	162	3.08%
Compraventa en tiendas de autoservicio y de departamentos especializados por línea de mercancías	536	522	515	609	634	525	610	516	-94	2.30%
Otros	4,145	4,420	5,600	5,473	4,115	4,129	4,074	4,610	536	20.56%
<b>Total</b>	<b>23,700</b>	<b>25,733</b>	<b>24,002</b>	<b>22,798</b>	<b>20,854</b>	<b>21,721</b>	<b>21,334</b>	<b>22,423</b>	<b>1,089</b>	<b>100.00%</b>

Fuente: IIEG, con base en información del IMSS.



## **Trabajadores asegurados en el IMSS Región Ciénega**

En junio de 2022, Ocotlán se presenta como el primer municipio, dentro de la región Ciénega, con mayor número de trabajadores concentrando el 40.83% del total.

De junio de 2021 a junio de 2022 el municipio de Ocotlán, registró un importante incremento anual en el número de trabajadores asegurados en la región Ciénega, pasando de 21,334 asegurados en 2021 a 22,423 asegurados en 2022, un aumento de 1,089 empleos formales durante el total del periodo.

<b>Tabla 4 Trabajadores asegurados</b>										
<b>Región Ciénega, Jalisco 2016-junio 2022</b>										
<b>Municipio</b>	<b>2016</b>	<b>2017</b>	<b>2018</b>	<b>2019</b>	<b>2020</b>	<b>2021</b>	<b>junio 2021</b>	<b>junio 2022</b>	<b>variación absoluta junio 2022 / junio 2021</b>	<b>% part junio 2022</b>
Ocotlán	23,700	25,733	24,002	22,798	20,854	21,721	21,334	22,423	1,089	40.83%
Atotonilco el Alto	7,007	7,754	8,235	8,726	9,622	11,099	10,316	12,100	1,784	22.03%
La Barca	4,438	4,260	4,555	4,721	4,995	5,069	5,079	4,969	-110	9.05%
Poncitlán	4,485	4,678	4,503	4,378	3,917	5,019	4,369	4,737	368	8.62%
Ayotlán	2,505	2,605	2,899	3,016	3,204	3,755	3,533	3,784	251	6.89%
Zapotlán del Rey	1,619	3,675	2,892	2,700	2,543	2,333	2,491	2,622	131	4.77%
Tototlán	1,521	1,613	1,788	1,896	1,917	1,952	1,963	1,938	-25	3.53%
Jamay	1,137	1,225	1,301	1,309	1,320	1,393	1,407	1,323	-84	2.41%
Degollado	688	659	729	728	720	977	722	1,028	306	1.87%
<b>Total</b>	<b>47,100</b>	<b>52,202</b>	<b>50,904</b>	<b>50,272</b>	<b>49,092</b>	<b>53,318</b>	<b>51,214</b>	<b>54,924</b>	<b>3,710</b>	<b>100.00%</b>

Fuente: IIEG, con base en información del IMSS.

Da click en la siguiente liga para consultar la información de empleo formal (IMSS), que se genera de manera mensual.

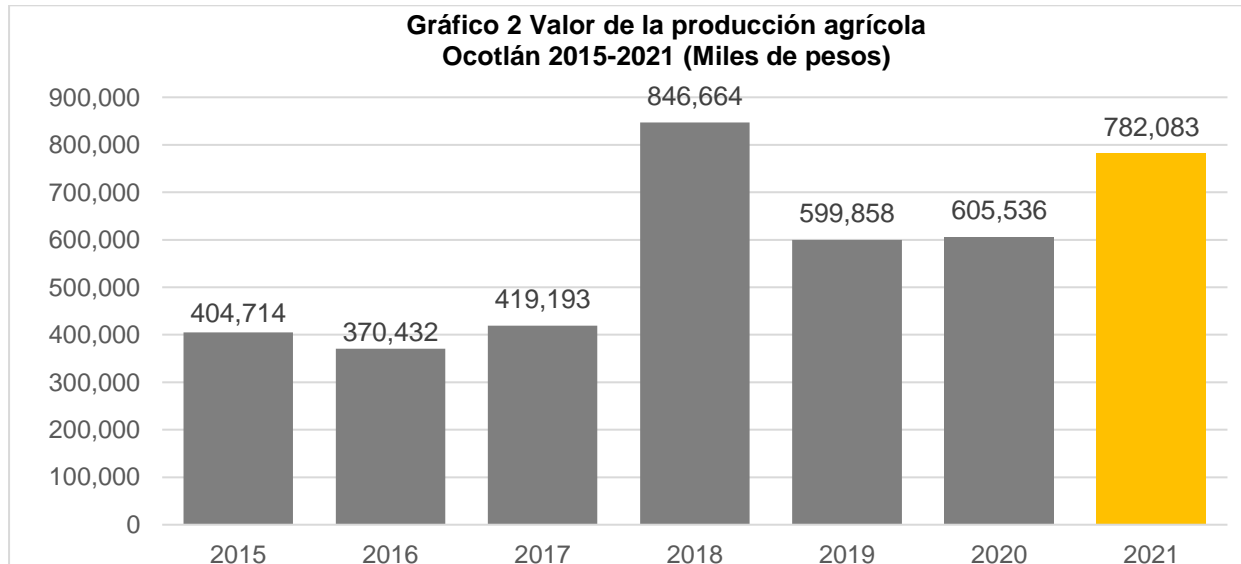
[https://iieg.gob.mx/ns/?page\\_id=18817](https://iieg.gob.mx/ns/?page_id=18817)

Así mismo puede consultar en la siguiente liga los indicadores municipales.

[https://iieg.gob.mx/ns/?page\\_id=17139](https://iieg.gob.mx/ns/?page_id=17139)

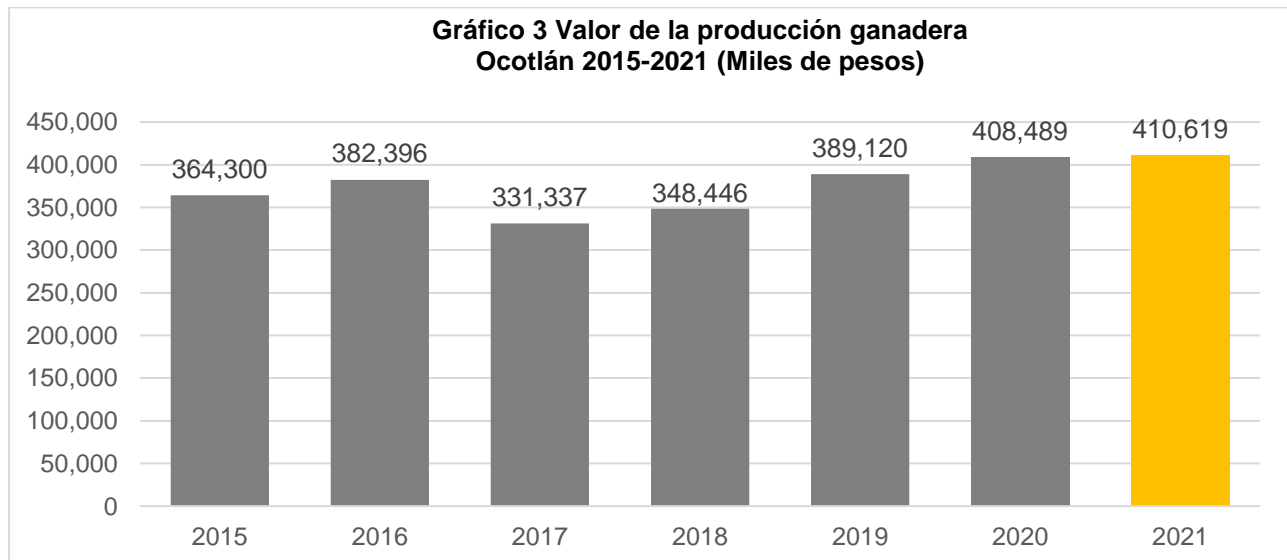
## Agricultura y ganadería

El valor de la producción agrícola en Ocotlán ha presentado diversas fluctuaciones durante el periodo 2015–2021, habiendo registrado su nivel más alto en 2018. El valor de la producción agrícola de Ocotlán de 2021, representó el 1.01% del total estatal, alcanzando un monto de 782,083 miles de pesos para ese año.



Fuente: IIEG, con base en información del SIAP / SAGARPA.

El valor de la producción ganadera en Ocotlán ha tenido diversas fluctuaciones durante el periodo 2015–2021, siendo el ejercicio de 2021 el año en el que se ha registrado el mayor nivel en el municipio. En 2021, el valor de la producción ganadera de Ocotlán representó el 0.38% del total estatal, alcanzando un monto de 410,619 miles de pesos para ese año.



Fuente: IIEG, con base en información del SIAP / SAGARPA



**IIEG**  
Instituto de Información  
Estadística y Geográfica  
de Jalisco

# Gobierno y Seguridad

Ocotlán  
Diagnóstico del municipio  
Agosto 2022



**Jalisco**  
GOBIERNO DEL ESTADO

## Desarrollo institucional

El Índice de Desarrollo Municipal (IDM) mide el progreso de un municipio en cuatro dimensiones del desarrollo: social, económica, ambiental e institucional, con la finalidad de presentar una evaluación integral de la situación de cada uno de éstos. El IDM parte de tres premisas vinculadas con el concepto de desarrollo humano, según el cual, el principal objetivo es beneficiar a las personas; las actividades de los gobiernos afectan el nivel de desarrollo de sus comunidades y que el desarrollo sostenible posibilita el bienestar de los individuos a largo plazo (ver detalles [aquí](#)).

En los apartados anteriores ya se ha hecho referencia al desarrollo social, económico y del medio ambiente; finalmente en esta sección se aborda el componente institucional (Índice de Desarrollo Municipal Institucional; IDM-I), que mide el desempeño de las instituciones gubernamentales de un municipio a través de cuatro rubros que contemplan el esfuerzo tributario, la transparencia, la participación electoral y la seguridad.

En la construcción del IDM se decidió incluir cuatro variables para medir el desarrollo institucional de los municipios de Jalisco, tal y como se muestra en las dos tablas siguientes, por medio del porcentaje de participación ciudadana en elecciones; la evaluación del cumplimiento de la publicación de información fundamental y de la obligación de la atención a las solicitudes de información; el porcentaje de ingresos propios por municipio y el número de delitos del fuero común por cada mil habitantes.

<sup>1</sup>En ediciones anteriores se incluía el número de empleados municipales per cápita. Esta información se muestra más adelante en esta sección, pero ya no es considerada para la elaboración del IDM-I

**Tabla 1. Desarrollo institucional de los municipios en el contexto estatal con base en cinco indicadores**

<b>Ocotlán, Región Ciénega (Parte I)</b>							
<b>Clave</b>	<b>Municipio</b>	<b>Porcentaje de participación ciudadana en elecciones 2021</b>		<b>Evaluación del cumplimiento de la publicación de información fundamental 2016</b>		<b>Empleados municipales por cada 1000 habitantes 2020</b>	
		<b>Valor municipal</b>	<b>Lugar estatal</b>	<b>Valor municipal</b>	<b>Lugar estatal</b>	<b>Valor municipal</b>	<b>Lugar estatal</b>
13	Atotonilco el Alto	48.19	105	100*	1	13.48	63
16	Ayotlán	54.92	75	100*	1	8.19	15
18	La Barca	44.43	118	90*	30	6.65	7
33	Degollado	69.79	20	6.25	96	9.32	21
47	Jamay	60.68	57	31.25	51	7.96	14
63	Ocotlán	52.87	86	72.5*	42	9.88	24
66	Poncitlán	64.34	42	100*	1	5.71	1
105	Tototlán	66.52	37	0	101	12.23	53
123	Zapotlán del Rey	58.55	63	62.5	46	11.99	50

FUENTE: Elaborado por el IIEG, con base en los resultados electorales de las elecciones municipales de 2021, del IEPC; la Estadística de Finanzas Públicas Estatales y Municipales (EFIPEM), Base de Delitos del Fuero Común del Secretariado Ejecutivo del Sistema Nacional de Seguridad Pública, CONAPO, Proyecciones de la Población de los municipios de México 2015-2030 (actualización correspondiente al mes de agosto de 2019), Censo Nacional de Gobiernos Municipales y Demarcaciones Territoriales de la Ciudad de México 2021 y las evaluaciones del ITEI de 2016 y 2019.

\*Dato registrado en 2019

En el caso de Ocotlán, en 2021 registró una participación electoral del 52.87%, que lo coloca en el lugar 86 de los 125 municipios. Lo que significa que tiene una baja participación electoral en comparación con otras municipalidades del estado. Por otra parte, en 2019 con una calificación de 72.5% en materia de cumplimiento en las obligaciones de transparencia, el municipio se colocó en el lugar 42, lo que muestra el grado de compromiso de una administración en publicar y mantener actualizada la información, en particular, la correspondiente a los rubros financieros y regulatorios; así como la mejora en su accesibilidad y un adecuado manejo y protección de la información confidencial. Esto en el marco del cumplimiento del derecho de acceso a la información pública.

En lo que respecta a los empleados que laboran en las administraciones públicas, es importante destacar que en 2020 Ocotlán tenía una tasa de 9.88 empleados municipales por cada mil habitantes, por lo que ocupó el sitio 24 a nivel estatal en este rubro. Esto en el sentido de que entre menor sea el valor de este indicador mejor, porque implica una lógica de austeridad donde con menos empleados municipales se logra prestar los servicios municipales a la población.

Asimismo, en el ámbito de las finanzas municipales, para el 25.24% de los ingresos de Ocotlán se consideran propios; esto significa que fueron generados mediante sus propias estrategias de recaudación, lo que posiciona al municipio en el lugar 43 en el ordenamiento de este indicador respecto a los demás municipios del estado. Mientras que en la cuestión de seguridad, en 2021 el municipio registró una tasa de 9.85 delitos por cada cien mil habitantes, que se traduce en el lugar 93 en el contexto estatal, siendo el lugar uno, el municipio más seguro en función de esta tasa.

Considerando los cinco indicadores, Ocotlán obtiene un desarrollo institucional Alto con un IDM-I de 62.3, que lo coloca en el sitio 42 del ordenamiento estatal. Donde el primer lugar lo tiene Tamazula de Gordiano y el último, Santa María del Oro.

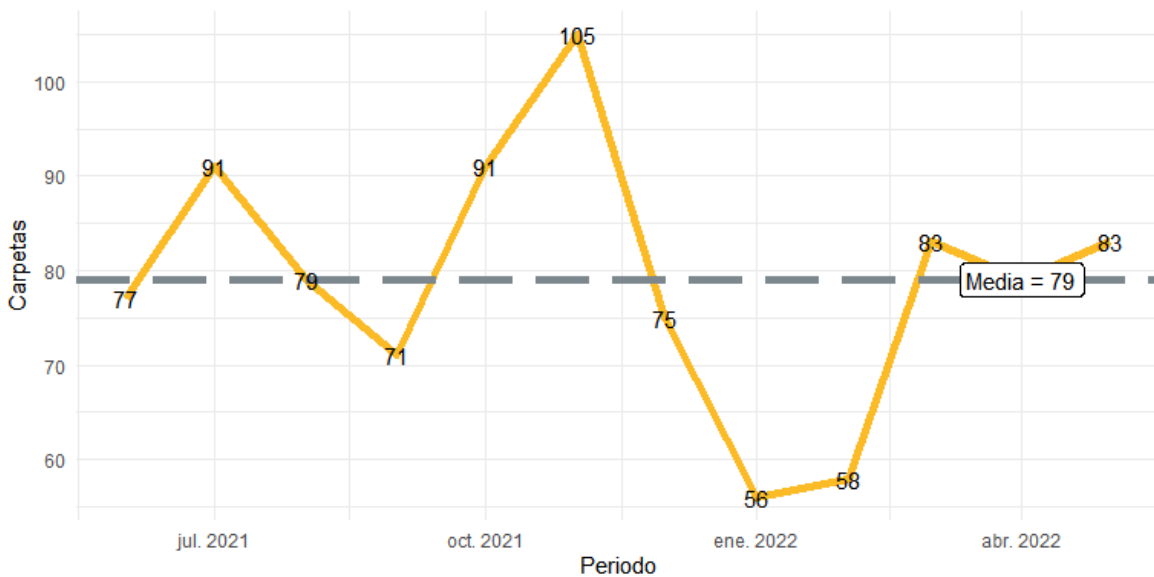
Tabla 2. Desarrollo institucional de los municipios en el contexto estatal con base en cinco indicadores								
Ocotlán, Región Ciénega (Parte II)								
Clave	Municipio	Porcentaje de ingresos propios		Delitos del fuero común por cada 1,000 habitantes 2021		IDM-Institucional		
		Valor municipal	Lugar estatal	Valor municipal	Lugar estatal	Índice	Grado	Lugar estatal
13	Atotonilco el Alto	27.76	31	8.02	80	67.4	Muy Alto	22
16	Ayotlán	15.61	81	3.00	17	70.5	Muy Alto	11
18	La Barca	16.41	78	5.43	52	65.7	Muy Alto	29
33	Degollado	11.43	102	3.34	21	52.8	Medio	62
47	Jamay	20.34	67	7.51	74	56.5	Medio	49
63	Ocotlán	25.24	43	9.85	93	62.3	Alto	42
66	Poncitlán	13.99	88	6.99	71	70.2	Muy Alto	13
105	Tototlán	7.32	116	3.85	28	48.1	Medio	91
123	Zapotlán del Rey	29.71	26	2.66	9	66.8	Muy Alto	25

FUENTE: Elaborado por el IIEG, con base en los resultados electorales de las elecciones municipales de 2021, del IEPC; la Estadística de Finanzas Públicas Estatales y Municipales (EFIPEM), Base de Delitos del Fuero Común del Secretariado Ejecutivo del Sistema Nacional de Seguridad Pública, CONAPO, Proyecciones de la Población de los municipios de México 2015-2030 (actualización correspondiente al mes de agosto de 2019), Censo Nacional de Gobiernos Municipales y Demarcaciones Territoriales de la Ciudad de México 2021 y las evaluaciones del ITEI de 2016 y 2019.

\*Dato registrado en 2019.

Durante el periodo de junio 2021 a mayo 2022, se abrieron un total de 948 carpetas de investigación, de las cuales 589 se abrieron en los meses de 2021, mientras que en los primeros cinco meses de 2022 fueron 359. Noviembre fue el mes con más casos con 105 indagaciones. Enero fue el mes con la menor cantidad de carpetas abiertas con 56. El promedio de carpetas abiertas por mes en el municipio es de 79.

**Gráfica 1. Cantidad de carpetas de investigación por mes, Ocotlán junio 2021 a mayo 2022**

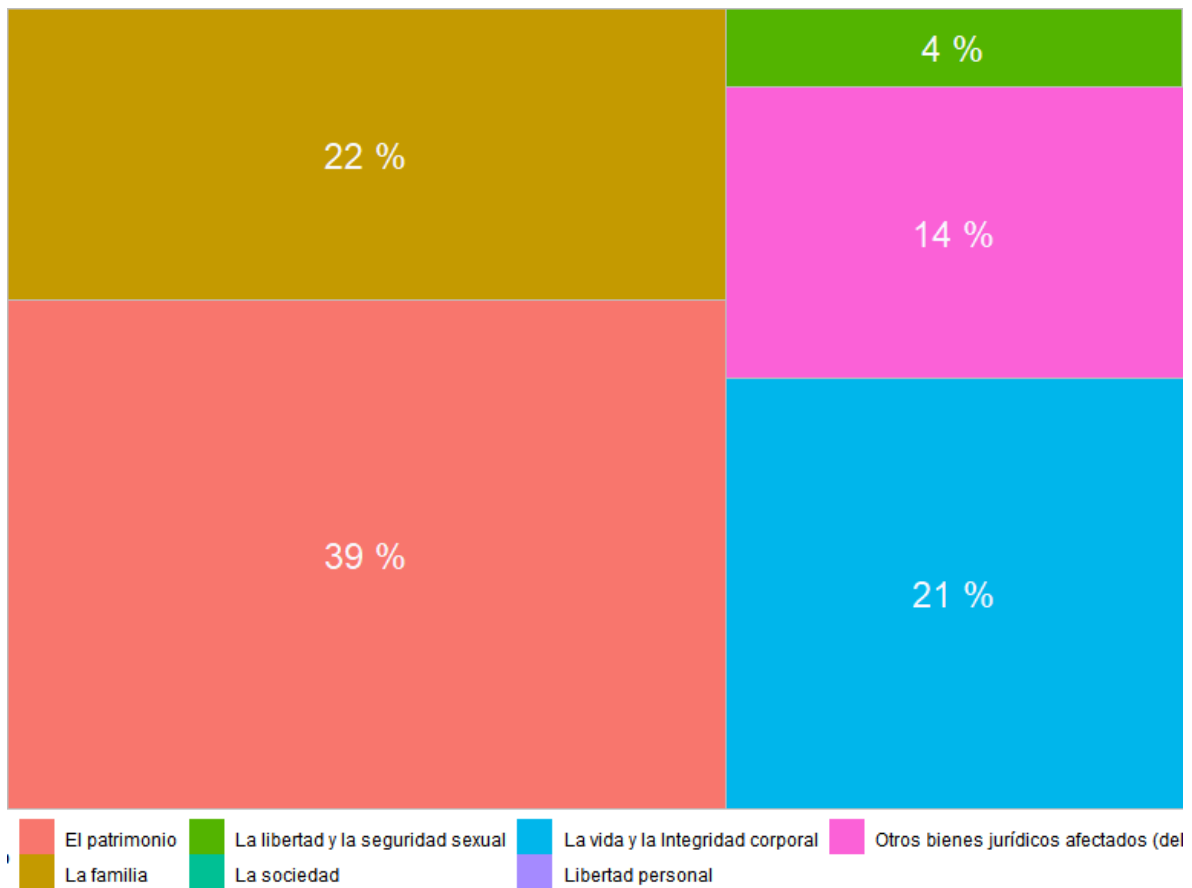


**Fuente:** Elaborado por el IIEG con datos del Secretariado Ejecutivo del Sistema Nacional de Seguridad Pública.

En la siguiente liga podrás consultar la información actualizada mensualmente de las carpetas de investigación: [https://iieg.gob.mx/ns/?page\\_id=22174](https://iieg.gob.mx/ns/?page_id=22174)

En Ocotlán en el periodo de junio 2021 a mayo 2022, el 39% de los delitos afectaron al bien jurídico de el patrimonio seguido de la familia con 22% y el tercer bien jurídico con mayor afectación fue la vida y la integridad corporal con 21%. (Gráfica 2).

**Gráfica 2. Distribución porcentual de los bienes jurídicos afectados, Ocotlán junio 2021 a mayo 2022**

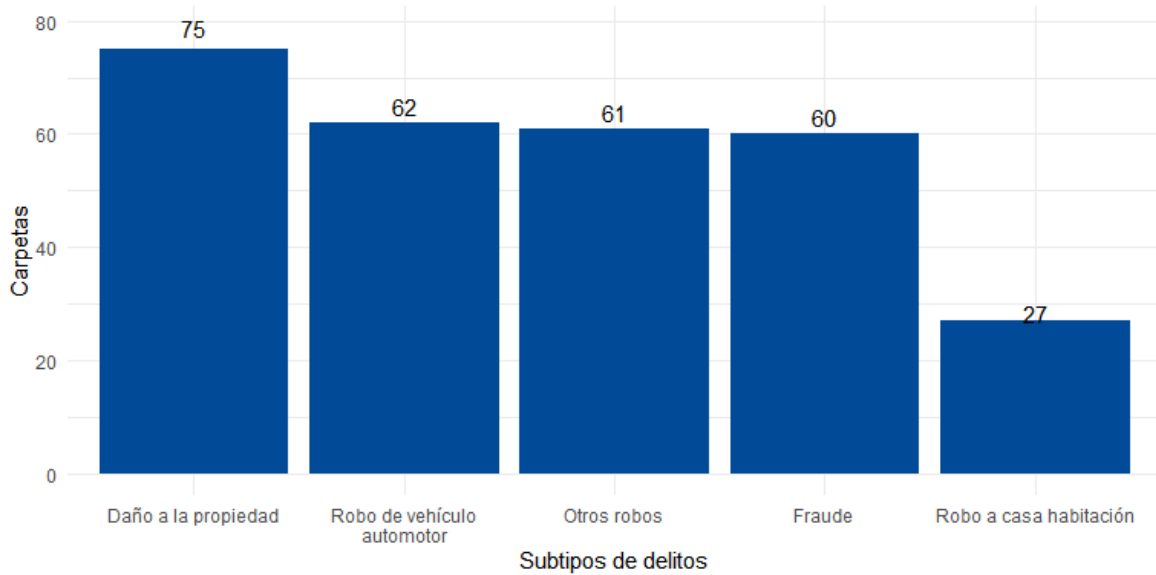


**Fuente:** Elaborado por el IIEG con datos del Secretariado Ejecutivo del Sistema Nacional de Seguridad Pública.



Con relación al bien jurídico de el patrimonio que fue el más afectado en el periodo de análisis en el municipio, daño a la propiedad fue el subtipo de delito que abrió más carpetas con 75; en segundo puesto, robo de vehículo automotor con 62 seguido de otros robos con 61 casos. (Gráfica 3).

**Gráfica 3. Cantidad de carpetas por los 5 subtipos de delitos que afectaron más a el patrimonio, Ocotlán junio 2021 a mayo 2022**



**Fuente:** Elaborado por el IIEG con datos del Secretariado Ejecutivo del Sistema Nacional de Seguridad Pública.

## Directorio municipal



### Presidente Municipal Ocotlán

Josué Ávila Moreno

[presidencia@ocotlan.gob.mx](mailto:presidencia@ocotlan.gob.mx)

### Domicilio

Hidalgo No. 65, Colonia Centro, C.P. 47800, Ocotlán, Jalisco

### Teléfono

(392) 925 9940 / 922 1053 / 922 54 30 fax / 922 10 25

### Síndico (a)

Carlos Álvarez Ramírez

### Regidores (as)

Evangelina Torres Vázquez

Ricardo Alberto Manzano Gómez

Mercedes Margarita Veloz Lozano

Jose Fernando Villarreal Chávez

Karen Arlette Flores Pérez

Daniel Ramos Cervantes

Marcela Martínez Leal

Maria Magdalena Castañeda González

Laura Elena Bustos Lara

Jose Ignacio Yáñez Virrueta

Elizabeth Salcedo Salgado

Jesús Martínez Navarro

Bertha Alicia Rocha García

Ignacio Gómez Ornelas

### Partido Político


Movimiento Regeneración Nacional (MORENA)

[www.ieg.gob.mx](http://www.ieg.gob.mx)



**IEG Jalisco**

Calzada de los Pirules 71 Col. Ciudad Granja.  
C.P. 45010, Zapopan, Jalisco, México.

 [contacto@ieg.gob.mx](mailto:contacto@ieg.gob.mx)

 **33377-71770**



**IEG**  
Instituto de Información  
Estadística y Geográfica  
de Jalisco

