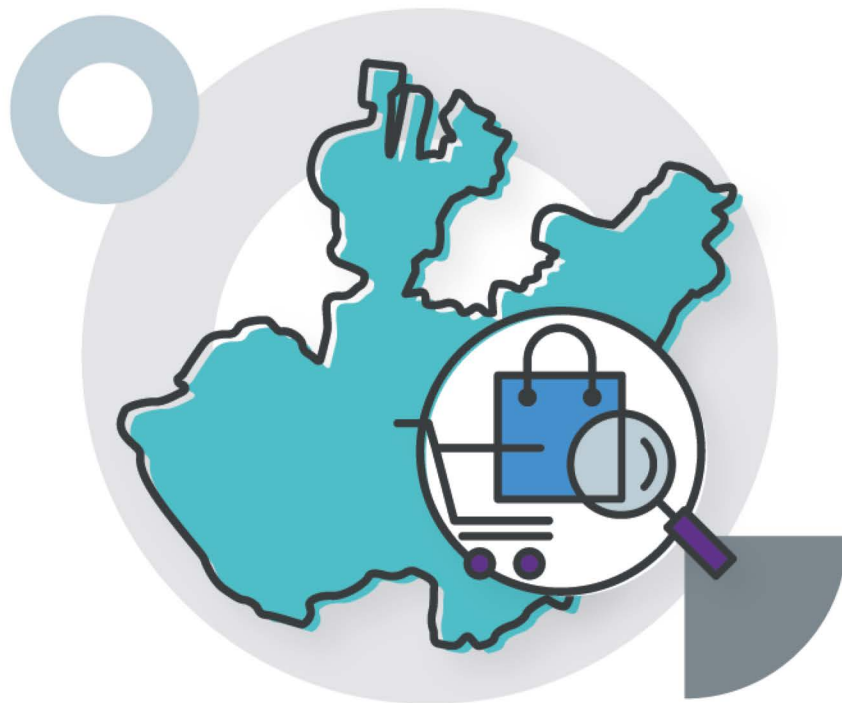


# Indicador de Confianza del Consumidor Jalisciense

JUNIO 2022



Fecha de publicación: 4 de julio de 2022

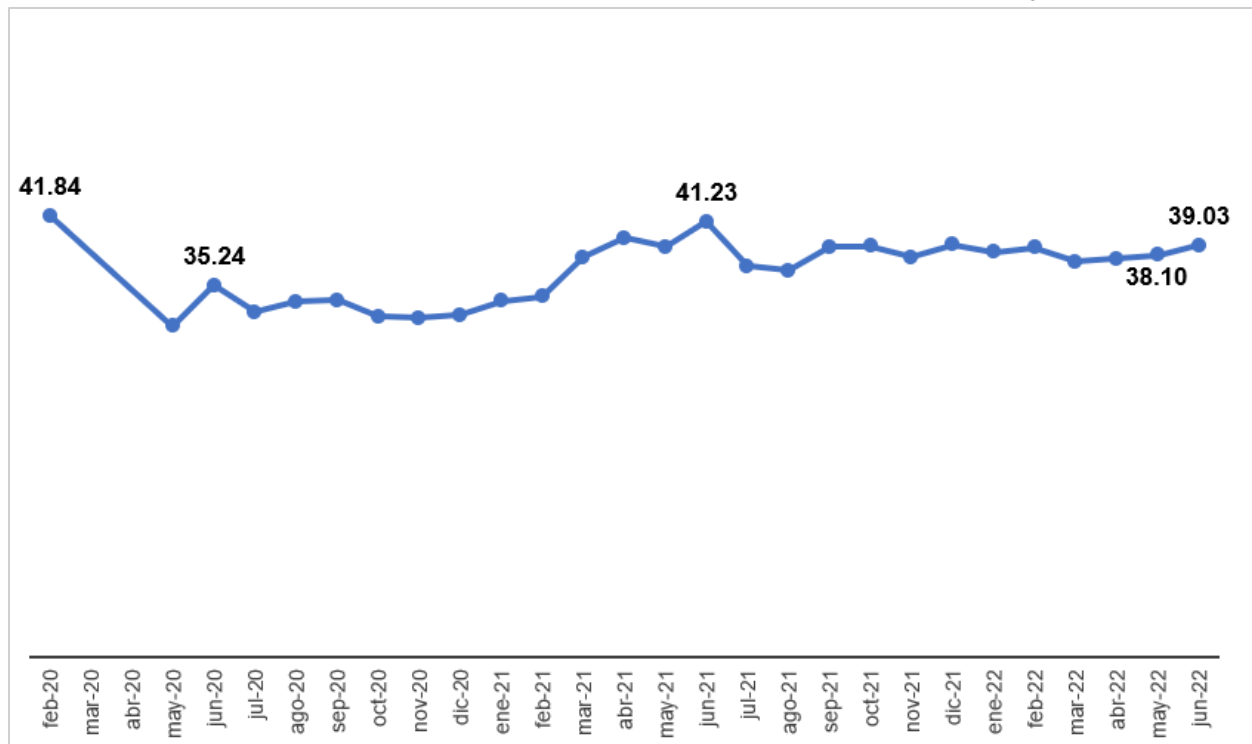
Elaborado por la Dirección de Información Estadística Económica y Financiera

## Resultados de la Encuesta Telefónica de Confianza del Consumidor Jalisciense (ETCOJ) de junio de 2022

El Instituto de Información Estadística y Geográfica de Jalisco (IIEG) presenta el Indicador de Confianza del Consumidor Jalisciense (ICCJ) de junio de 2022. La información se obtuvo mediante una encuesta telefónica con un muestreo aleatorio simple a 603 hogares de la entidad del 15 al 30 de junio de 2022. La nota metodológica se encuentra al final de este documento.

El nivel del ICCJ de junio de 2022 fue de 39.03 puntos, lo que implica una variación mensual de 0.93 puntos o de 2.45% y una variación anual de -2.20 puntos o de -5.33%. Con respecto a febrero de 2020 la referencia prepandemia, se tiene una variación de -2.81 puntos o de -6.71%.<sup>1</sup>

Indicador de Confianza del Consumidor Jalisciense, febrero-2020 a junio-2022



Fuente: IIEG, Encuesta Telefónica de Confianza del Consumidor Jalisciense (ETCOJ).

Nota: Debido a la suspensión de actividades, no se levantó la ETCOJ de marzo y abril del 2020.

<sup>1</sup> Las variaciones se calculan con todos los decimales y los resultados se presentan solo con dos decimales, por lo que por el redondeo las variaciones pueden registrar algunas diferencias mínimas.

El ICCJ es el resultado del promedio de 5 subíndices, de los cuales 4 subieron en junio con relación al mes anterior. Para construir el primer subíndice, se pide a los hogares que comparen su situación económica actual con la de hace doce meses; este subíndice pasó de 38.95 puntos en mayo a 41.54 puntos en junio, una variación mensual de 6.65% o de 2.59 puntos. Con respecto al mismo mes del año anterior, se tiene una variación anual de 2.51 puntos o de 6.42%. En el mes de junio los hogares tuvieron una mejor percepción de la economía familiar respecto a lo que reportaron el mes anterior, y hace un año.

El segundo subíndice refleja lo que esperan los consumidores en los próximos doce meses respecto al mes de referencia. El nivel calculado para mayo fue de 50.50 puntos y para junio de 52.65 puntos, una variación mensual de 4.27% o de 2.16 puntos. El subíndice de junio se mantiene en niveles superiores al umbral de 50 puntos, por lo que, en promedio, los hogares tienen una perspectiva más positiva que negativa de la economía familiar para los siguientes meses. La variación anual de este subíndice es de -5.32 puntos o de -9.18%.

### Indicador de Confianza del Consumidor Jalisciense, nivel del indicador y subíndices a junio de 2022

Concepto	2020	2021	2022		Variación % mensual		Variación % anual	
	Febrero	Junio	Mayo	Junio	%	Puntos	%	Puntos
<b>Indicador de Confianza del Consumidor Jalisciense</b>	<b>41.84</b>	<b>41.23</b>	<b>38.10</b>	<b>39.03</b>	<b>2.45%</b>	<b>0.93</b>	<b>-5.33%</b>	<b>-2.20</b>
- Situación económica en el momento actual de los miembros del hogar comparada con la que se tenía hace 12 meses	40.56	39.04	38.95	41.54	6.65%	2.59	6.42%	2.51
- Situación económica esperada de los miembros del hogar dentro de 12 meses, respecto a la actual	48.21	57.97	50.50	52.65	4.27%	2.16	-9.18%	-5.32
- Situación económica de Jalisco hoy en día, comparada con la de hace 12 meses	40.81	37.04	38.79	38.85	0.15%	0.06	4.87%	1.80
- Situación económica de Jalisco esperada dentro de 12 meses, respecto a la actual	52.16	58.47	48.30	48.09	-0.42%	-0.20	-17.75%	-10.38
- Posibilidades en el momento actual de los integrantes del hogar, comparadas con las de hace un año, para realizar compras de muebles, televisor, lavadora, otros aparatos electrodomésticos, etc.	27.45	13.62	13.95	14.01	0.43%	0.06	2.88%	0.39

Fuente: IIEG, Encuesta Telefónica de Confianza del Consumidor Jalisciense (ETCOJ).

Nota: Las variaciones están calculadas con todos los decimales, pero solo se presentan a dos decimales.

El tercer subíndice se calcula a partir de la pregunta sobre la percepción que se tiene sobre la situación de la economía de Jalisco en el mes de referencia respecto a doce meses atrás; este subíndice pasó de 38.79 en mayo a 38.85 en junio, una variación mensual de 0.15% o de 0.06 puntos. La variación de este subíndice con respecto al mismo mes del año anterior es de 4.87% o 1.80 puntos.

La situación esperada de la economía de Jalisco dentro de doce meses de los hogares entrevistados constituye el cuarto subíndice, el cual pasó de 48.30 puntos en mayo a 48.09 puntos en junio, una variación mensual de -0.42% o de -0.20 puntos. La expectativa de los hogares para los siguientes doce meses es más pesimista al encontrarse por debajo del umbral de los 50 puntos. La variación anual de este subíndice es de -17.75% o de -10.38 puntos.

El último subíndice se calcula a partir de las posibilidades del hogar de adquirir algún bien duradero como muebles, televisores, lavadoras, etc., comparadas con las que tenía hace un año; este subíndice pasó de 13.95 en mayo a 14.01 en junio, una variación mensual de 0.06 puntos o de 0.43%. Con respecto al mismo mes del año anterior, se tiene una variación anual de este subíndice de 2.88% o de 0.39 puntos.

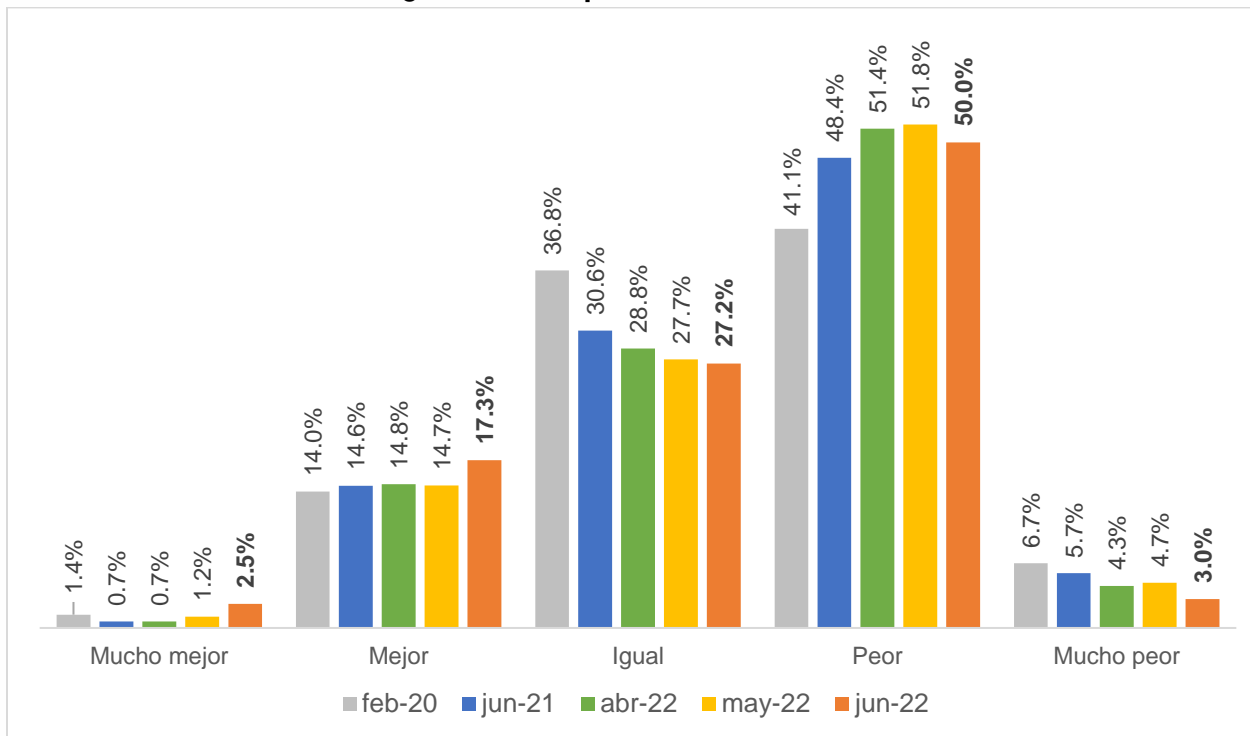
A continuación, se presentan los resultados de las respuestas específicas a cada una de las 5 preguntas que se utilizan para el cálculo del ICCJ.

## Resultados específicos de las 5 preguntas que componen el ICCJ

La primera pregunta que compone el ICCJ es “Comparada con la situación económica que los miembros de este hogar tenían hace doce meses ¿cómo cree que es su situación en este momento?”. Las respuestas de “mucho mejor” aumentó de 1.2% de mayo a 2.5% en junio. El porcentaje de hogares que respondieron “mejor” pasó de 14.7% a 17.3% en los mismos meses. El porcentaje de personas que mencionaron que la situación económica del hogar se ha mantenido igual disminuyó de 27.7% a 27.2%. El porcentaje de respuesta de “peor” disminuyó de 51.8% a 50.0% en un mes, mientras que los que respondieron “mucho peor” también disminuyó de 4.7% a 3.0% en el mismo periodo. El aumento de las respuestas de “mucho mejor” y “mejor” ocasionó que el primer subíndice del ICCJ aumentara en junio.

Con respecto a junio del año anterior, ha aumentado el porcentaje de hogares con respuestas de mejor y mucho mejor situación económica, de 15.3% en junio de 2021 a 19.8% en junio de 2022. Asimismo, se redujeron los porcentajes de peor y mucho peor situación económica en el mismo periodo.

### Pregunta 1. Comparando la situación económica que los miembros de su hogar tenían hace doce meses ¿cómo cree que es su situación en este momento?



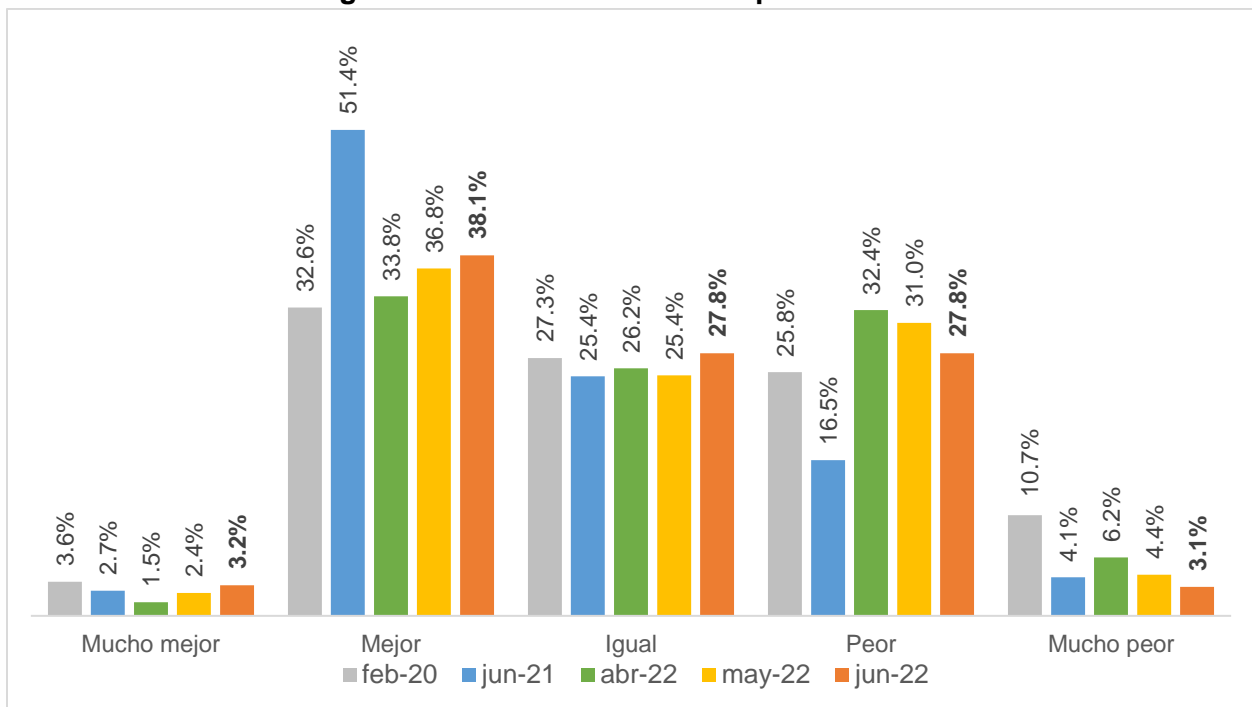
Fuente: IIEG, Encuesta Telefónica de Confianza del Consumidor Jalisciense (ETCOJ).

Nota: La respuesta “No sabe” se prorrateó en el resto de las categorías de respuesta. Véase la nota metodológica al final del documento.

La segunda pregunta que compone el ICCJ es “¿Cómo considera usted que será la situación económica de los miembros de su hogar dentro de doce meses respecto a la actual?”. La opción de respuesta “mucho mejor” aumentó al pasar de 2.4% en mayo a 3.2% en junio, mientras que los que mencionaron “mejor” el porcentaje también aumentó de 36.8% a 38.1%. El porcentaje de encuestados que menciona que la situación económica de su hogar seguirá igual pasó de 25.4% a 27.8% en los mismos meses.

El porcentaje de los que consideran que la economía del hogar estará peor dentro de un año disminuyó de 31.0% a 27.8% de mayo a junio. Finalmente, la respuesta “mucho peor” también se redujo de 4.4% a 3.1% de mayo a junio. El incremento registrado en las respuestas de mucho mejor y mejor ocasionó que el segundo subíndice del ICCJ aumentara en junio.

**Pregunta 2. ¿Cómo considera usted que será la situación económica de los miembros de su hogar dentro de doce meses respecto a la actual?**



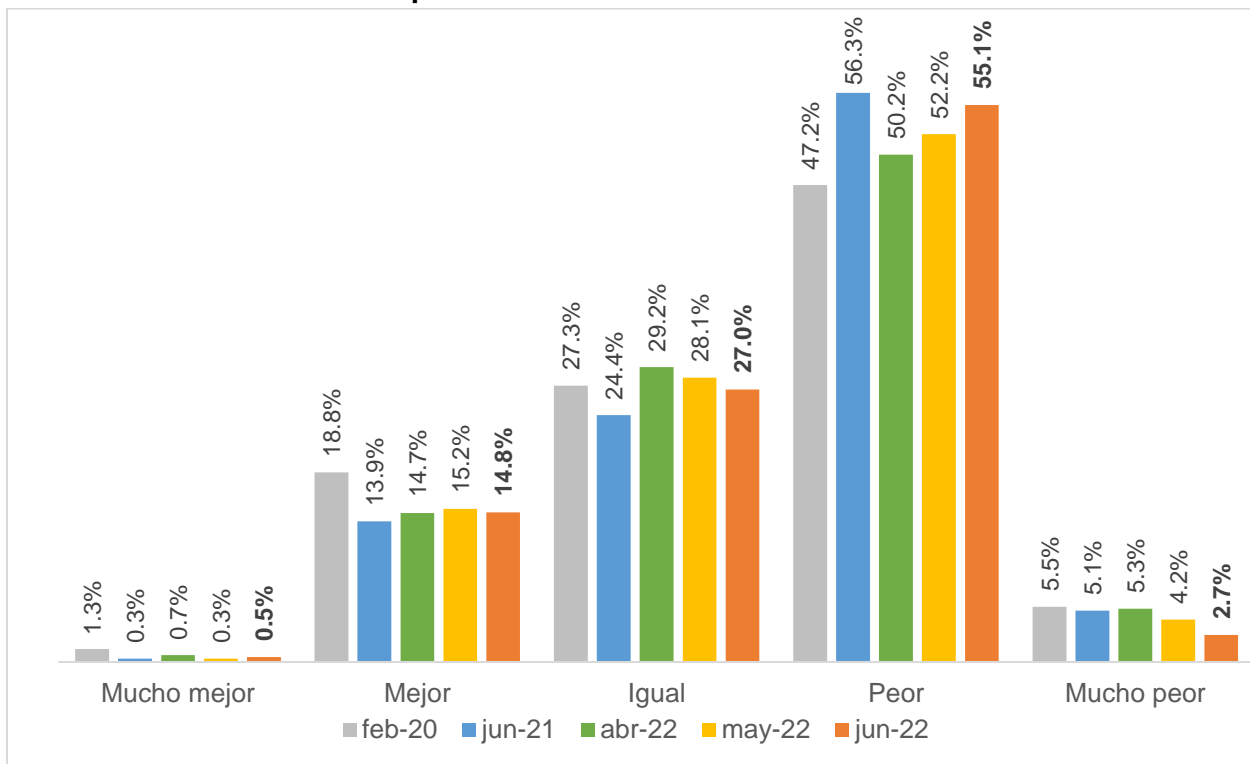
Fuente: IIEG, Encuesta Telefónica de Confianza del Consumidor Jalisciense (ETCOJ).

Nota: La respuesta “No sabe” se prorrateó en el resto de las categorías de respuesta. Véase la nota metodológica al final del documento.

Cuando se les preguntó sobre la situación económica de Jalisco comparada con la de doce meses atrás, pregunta que compone el tercer subíndice del ICCJ, los resultados son los siguientes. El porcentaje de hogares que mencionó que la economía jalisciense está mucho mejor, comparada con hace un año, pasó de 0.3% en mayo a 0.5% en junio. Los hogares que refirieron que la economía de la entidad está mejor disminuyó de 15.2% a 14.8% en los mismos meses.

El porcentaje de hogares que considera que la economía de Jalisco está igual pasó de 28.1% en mayo a 27.0% en junio. Por otro lado, el porcentaje de consumidores que consideran que la economía jalisciense está peor que hace un año aumentó de 52.2% a 55.1% en ese periodo. Finalmente, los que consideran que está mucho peor disminuyó de 4.2% a 2.7%. A pesar del incremento de las respuestas de peor, la disminución en las respuestas de mucho peor ocasionó que el tercer subíndice del ICCJ aumentara marginalmente en junio.

**Pregunta 3. ¿Cómo considera usted la situación económica de Jalisco hoy en día comparada con la de hace doce meses?**



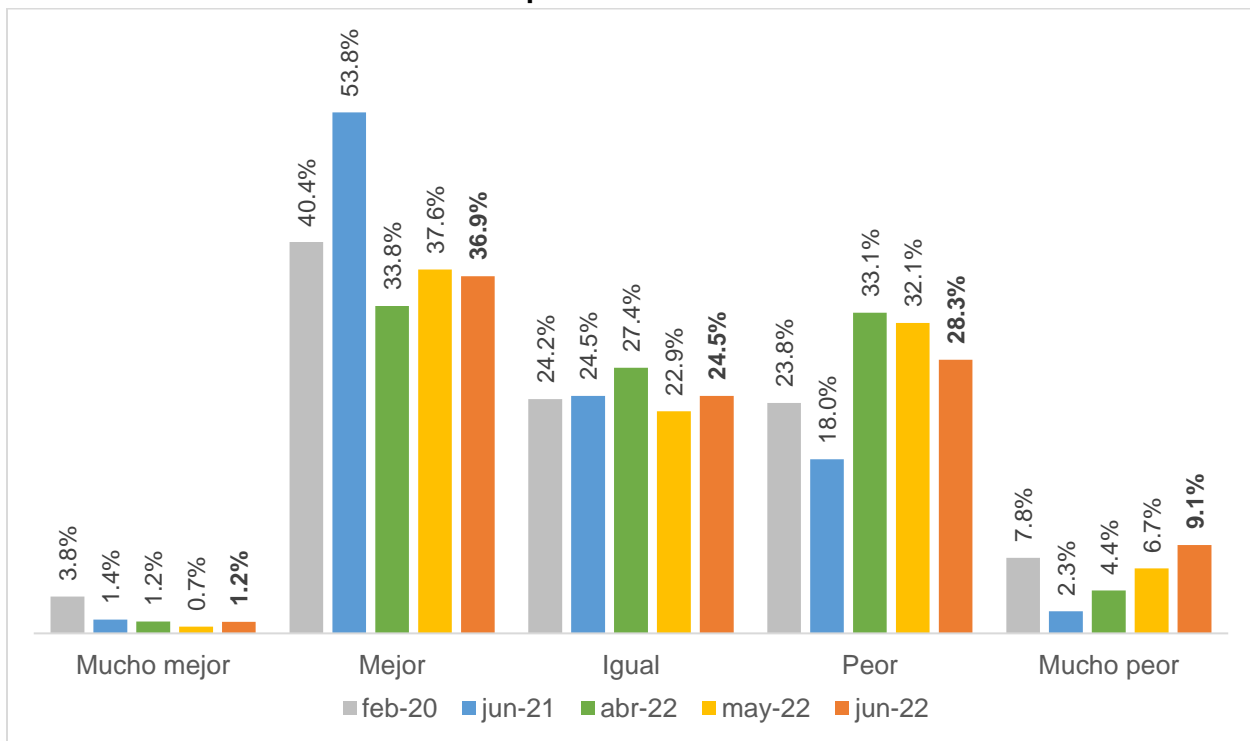
Fuente: IIEG, Encuesta Telefónica de Confianza del Consumidor Jalisciense (ETCOJ).

Nota: La respuesta "No sabe" se prorrateó en el resto de las categorías de respuesta. Véase la nota metodológica al final del documento.

Con respecto a la cuarta pregunta que compone el Indicador de Confianza del Consumidor Jalisciense de “¿Cómo considera usted que será la condición económica de Jalisco dentro de un año respecto de la situación actual?”, el 0.7% consideró que la economía de Jalisco estará mucho mejor en un año en el levantamiento de la encuesta de mayo, y en junio fue de 1.2%. Los que consideran que estará mejor pasó de 37.6% a 36.9% en el mismo periodo.

El porcentaje de personas que considera que en un año la economía de Jalisco estará igual pasó de 22.9% a 24.5%, en tanto que los que mencionan que estará peor disminuyó de 32.1% a 28.3% entre mayo y junio. Finalmente, el porcentaje de encuestados que mencionó que estará mucho peor dentro de un año aumentó de 6.7% a 9.1% en el mismo periodo. A pesar de la disminución del porcentaje de los hogares que consideran que la situación económica estará peor, las respuestas de mucho peor ocasionaron un decremento en el cuarto subíndice del ICCJ en junio con respecto al del mes previo.

**Pregunta 4. ¿Cómo considera usted que será la condición económica de Jalisco dentro de un año respecto de la situación actual?**



Fuente: IIEG, Encuesta Telefónica de Confianza del Consumidor Jalisciense (ETCOJ).

Nota: La respuesta “No sabe” se prorrateó en el resto de las categorías de respuesta. Véase la nota metodológica al final del documento.

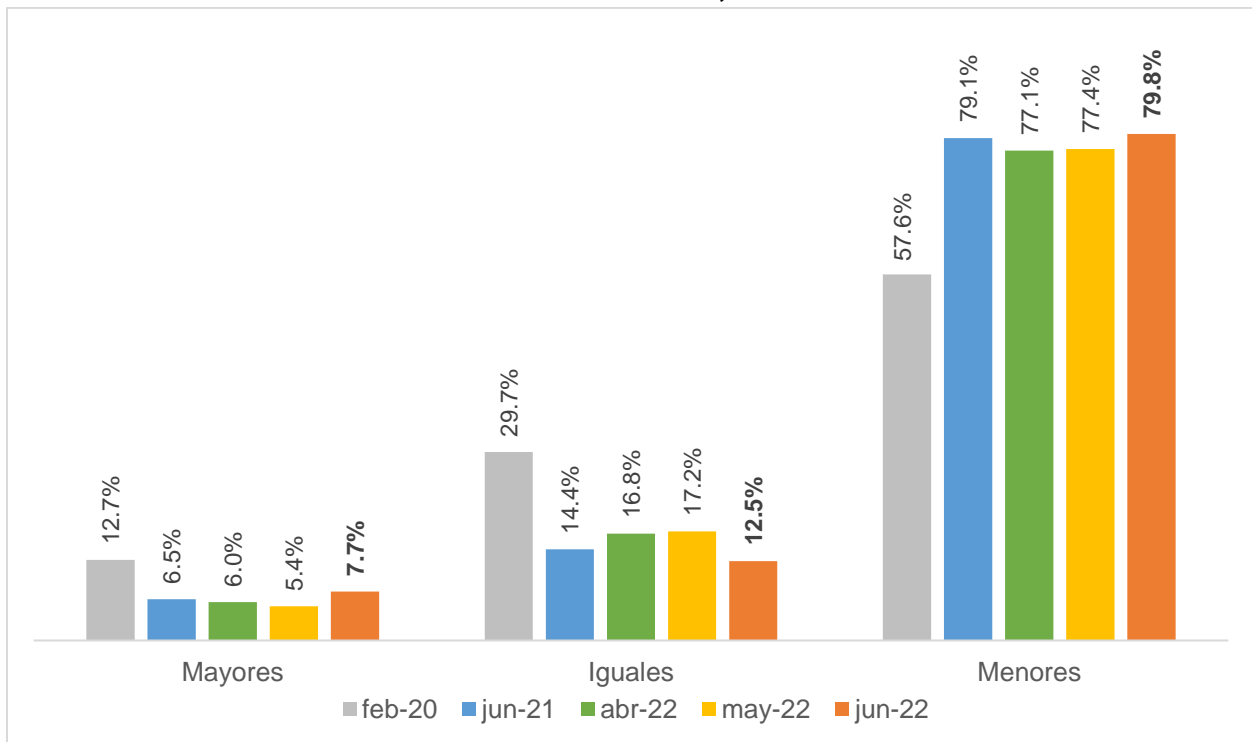


La última pregunta que compone el ICCJ considera la posibilidad de los consumidores jaliscienses de adquirir bienes duraderos tales como muebles, televisores, lavadoras o algún aparato electrodoméstico, comparada con la posibilidad que tenían doce meses atrás.

El porcentaje de los hogares que mencionan que tienen mayores posibilidades de compra aumentó de 5.4% a 7.7% de mayo a junio. La respuesta de “iguales posibilidades” disminuyó de 17.2% a 12.5% en los mismos meses. Finalmente, el porcentaje de personas que considera que existen menores posibilidades de compra de bienes durables pasó de 77.4% a 79.8% en el mismo periodo.

El aumento en el porcentaje de los hogares con mayores posibilidades de compra ocasionó que el quinto subíndice que compone el ICCJ aumentara marginalmente en junio con respecto al mes anterior.

**Pregunta 5. Comparando la situación económica de hace un año, ¿cómo considera actualmente las posibilidades de que usted o alguno de los integrantes de este hogar realice compras tales como muebles, televisor, lavadora, otros aparatos electrodomésticos, etc.?**



Fuente: IIEG, Encuesta Telefónica de Confianza del Consumidor Jalisciense (ETCOJ).

Nota: La respuesta “No sabe” se prorrateó en el resto de las categorías de respuesta. Véase la nota metodológica al final del documento.

## Preguntas complementarias en el levantamiento de junio de 2022

Durante el levantamiento de la ETCOJ de junio, además de incluir las mismas preguntas adicionales de los meses anteriores para conocer las posibilidades de ahorrar, salir de vacaciones o de comprar artículos como ropa, calzado y accesorios, se incluyeron preguntas relacionadas con la expectativa de los consumidores sobre el aumento de los precios en los próximos doce meses. Las preguntas fueron:

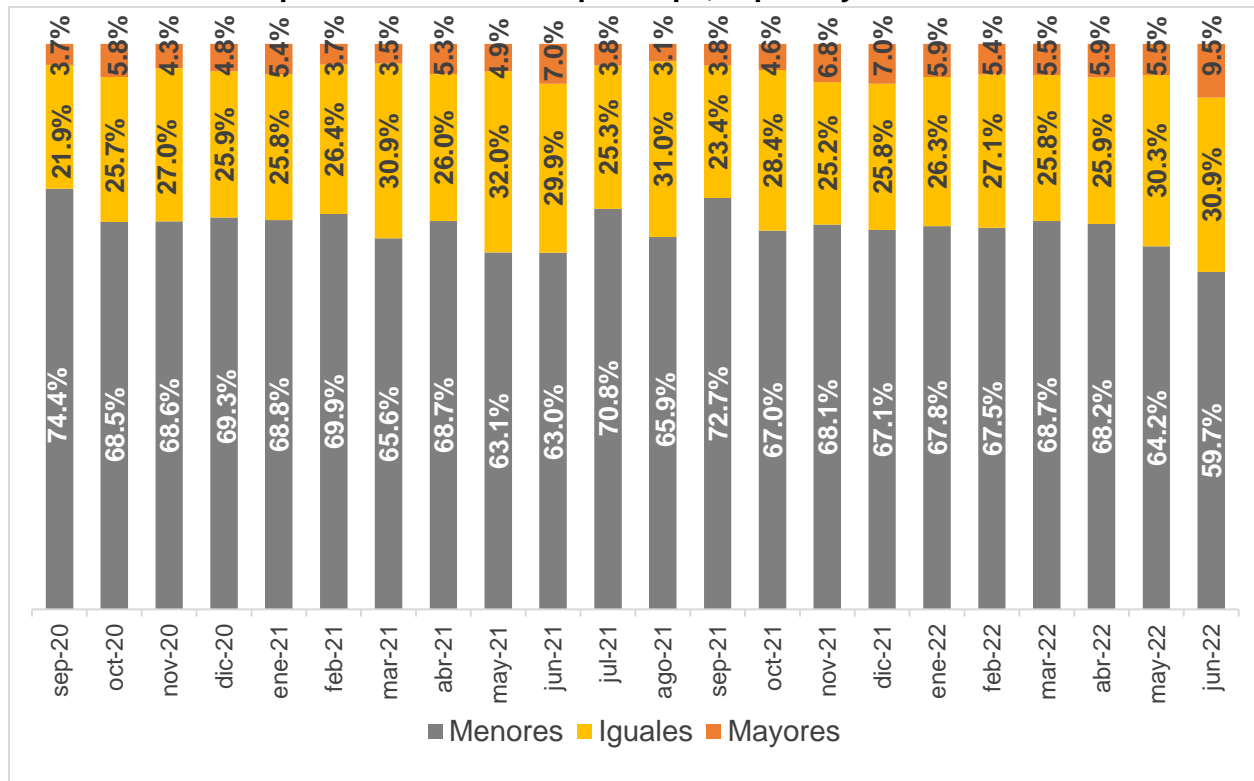
- Comparando la situación económica de hace un año, ¿Cómo considera en este momento las posibilidades de comprar ropa, zapatos y accesorios?
- ¿Qué tan probable considera que durante los próximos doce meses usted o alguno de los integrantes de este hogar tendrán posibilidades económicas para salir de vacaciones?
- ¿Actualmente usted tiene posibilidades de ahorrar una parte de sus ingresos?
- Comparando con los últimos 12 meses, ¿cómo cree que se comporte el precio del gas en los próximos 12 meses?
- Comparando con los últimos 12 meses, ¿cómo cree que se comporte el precio de la luz en los próximos 12 meses?
- Comparando con los últimos 12 meses, ¿cómo cree que se comporten los precios de los alimentos en los próximos 12 meses?
- ¿En su hogar pagan renta por su vivienda? Si la respuesta es sí, comparando con los últimos 12 meses, ¿cómo cree que se comporte el costo de su renta en los próximos 12 meses?
- ¿En su hogar gastan en gasolina? Si la respuesta es sí, comparando con los últimos 12 meses, ¿cómo cree que se comporte el precio de la gasolina en los próximos 12 meses?

A continuación, se presentan los resultados de estas preguntas.

En junio de 2022, el porcentaje de hogares que contestaron que tenían mayores posibilidades de comprar ropa, zapatos y accesorios en comparación a hace un año fue de 9.5%, mayor al 5.5% de mayo.

Sobre iguales oportunidades de hacer este tipo de compras comparado con hace un año, el porcentaje pasó de 30.3% a 30.9% de mayo a junio. Finalmente, el porcentaje de hogares que mencionaron tener menores posibilidades de comprar ropa, zapatos y accesorios disminuyó al pasar de 64.2% a 59.7% en el mismo periodo.

**Comparando la situación económica de hace un año, ¿Cómo considera en este momento las posibilidades de comprar ropa, zapatos y accesorios?**

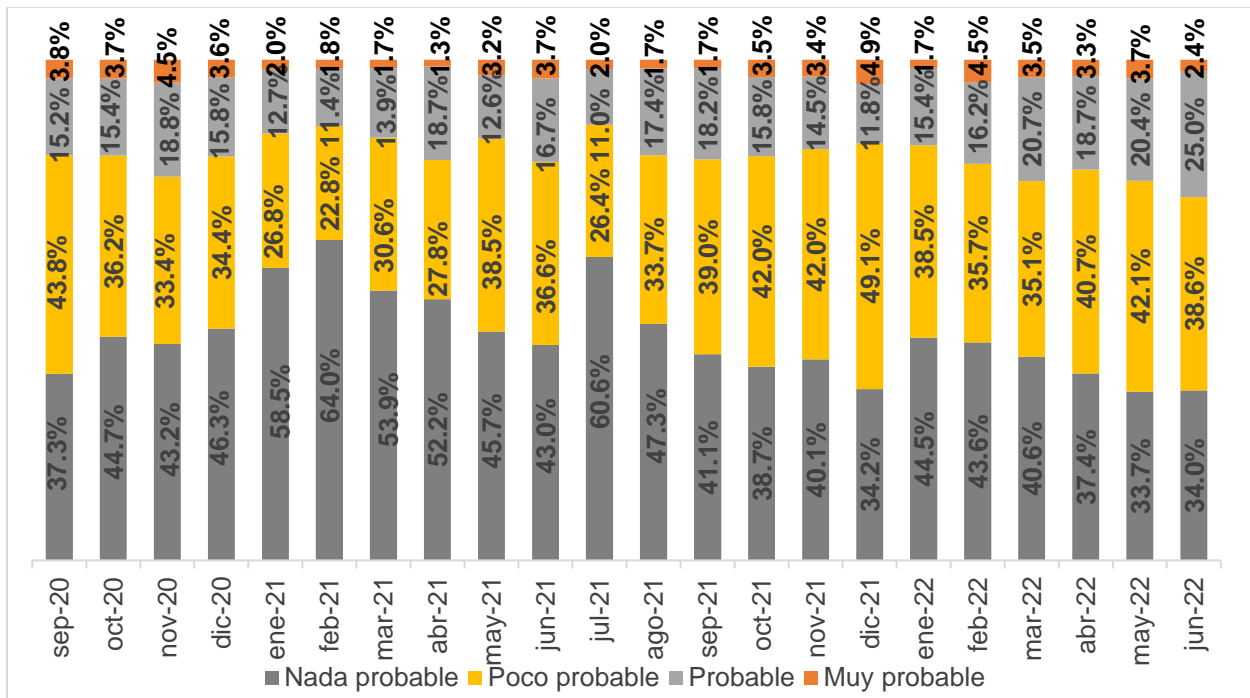


Fuente: IIEG, Encuesta Telefónica de Confianza del Consumidor Jalisciense (ETCOJ).

Nota: La respuesta "No sabe" se prorrateó en el resto de las categorías de respuesta. Véase la nota metodológica al final del documento.

Sobre las posibilidades económicas de salir de vacaciones en los próximos doce meses, el porcentaje de los hogares que mencionaron que es muy probable pasó de 3.7% a 2.4% entre mayo y junio. Los que consideran que es probable, su porcentaje aumentó de 20.4% a 25.0% en los mismos meses. El porcentaje que mencionó poco probable bajó de 42.1% a 38.6%, mientras que los que mencionaron nada probable pasó de 33.7% a 34.0% en un mes.

**¿Qué tan probable considera que durante los próximos doce meses usted o alguno de los integrantes de este hogar tendrán posibilidades económicas para salir de vacaciones?**

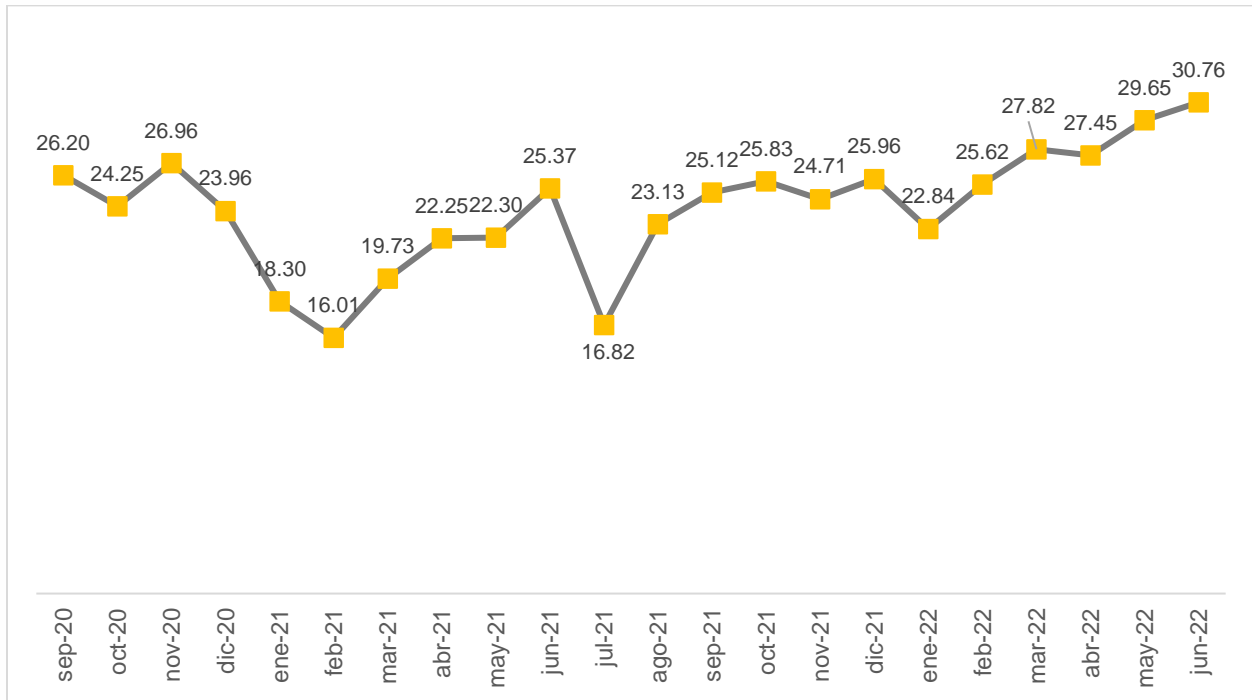


Fuente: IIEG, Encuesta Telefónica de Confianza del Consumidor Jalisciense (ETCOJ).

Nota: La respuesta "No sabe" se prorrateó en el resto de las categorías de respuesta. Véase la nota metodológica al final del documento.

El índice calculado de las posibilidades económicas de salir de vacaciones pasó de 29.65 puntos a 30.76 puntos de mayo a junio, esto es una variación mensual de 1.11 puntos o de 3.75%, mientras que la variación anual fue de 5.39 puntos o de 21.24%. Este índice se encuentra en su valor más alto desde que se empezó a calcular la serie en septiembre de 2020.

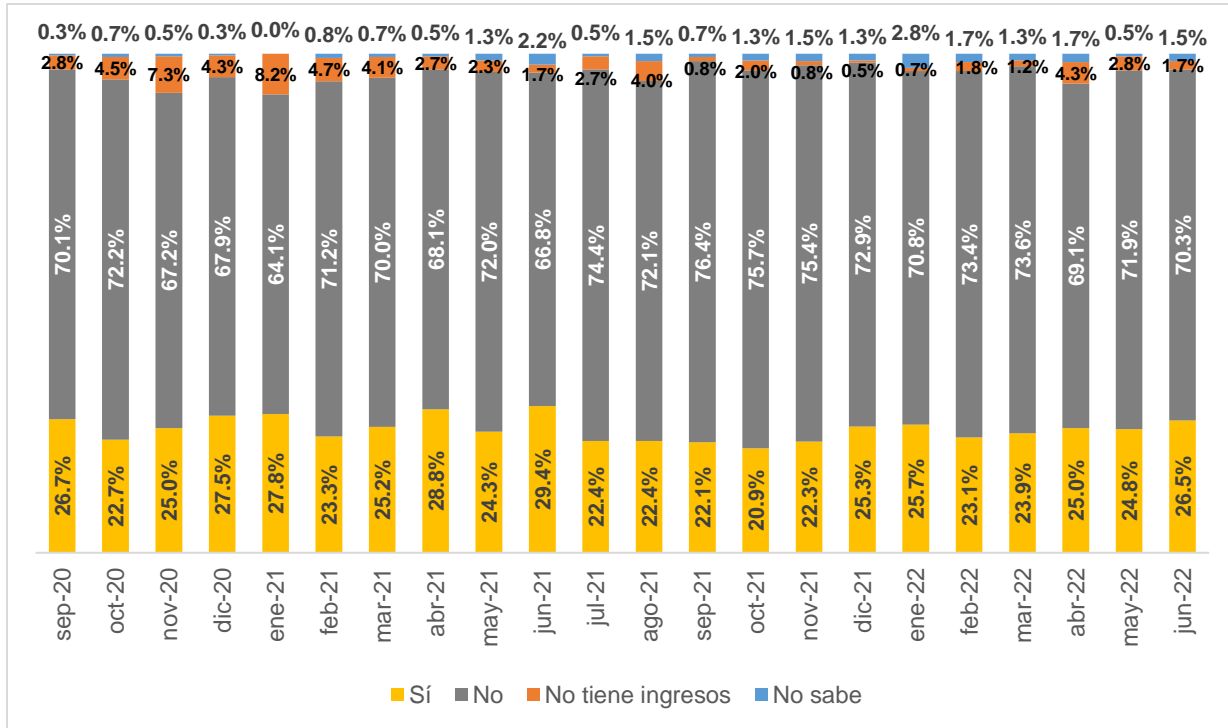
**Índice de las posibilidades económicas de salir de vacaciones, septiembre de 2020-junio de 2022**



Fuente: IIEG, Encuesta Telefónica de Confianza del Consumidor Jalisciense (ETCOJ).

Sobre las posibilidades de ahorrar, el porcentaje de hogares que mencionaron que sí tienen posibilidades pasó de 24.8% en mayo a 26.5% en junio. Asimismo, disminuyó el porcentaje que menciona que no tiene ingresos de 2.8% a 1.7%. Por otro lado, se redujo el porcentaje de hogares que mencionaron que no tienen posibilidades de ahorrar de 71.9% a 70.3% de mayo a junio.

**¿Actualmente usted tiene posibilidades de ahorrar alguna parte de sus ingresos?**



Fuente: IIEG, Encuesta Telefónica de Confianza del Consumidor Jalisciense (ETCOJ).

Con respecto a las preguntas relacionadas con la expectativa de los precios, el 36.8% de los hogares cree que el precio del gas aumentará mucho en los próximos 12 meses, mientras que el 56.6% cree que aumentará poco; solo el 0.7% espera que disminuya.

Sobre el precio de la luz, el 27.5% cree que aumentará mucho y el 49.6% que aumentará poco, mientras que el 22.2% cree que permanecerá igual.

Con relación a los precios de los alimentos, el 43.4% de los hogares cree que en los próximos 12 meses aumentarán mucho, y el 51.2% que aumentará poco; solo el 5.1% cree que permanecerán igual los precios y el 0.2% que disminuirán.

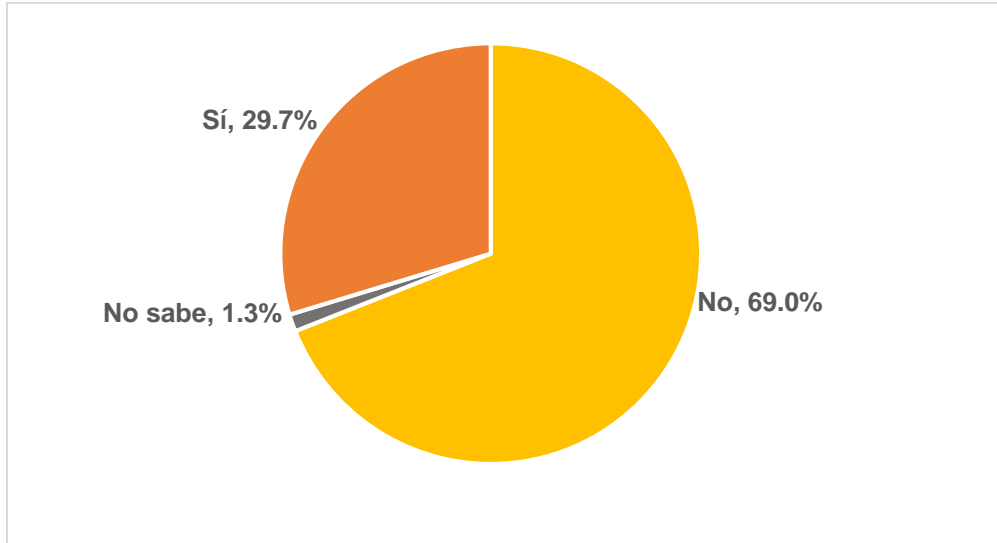
**Comparando con los últimos 12 meses, ¿cómo cree que se comporte el precio del \_\_\_\_\_ en los próximos 12 meses?**

	Gas	Luz	Alimentos
Aumentará mucho	36.8%	27.5%	43.4%
Aumentará poco	56.6%	49.6%	51.2%
Permanecerá igual	5.6%	22.2%	5.1%
Disminuirá poco	0.7%	0.7%	0.2%
Disminuirá mucho	0.0%	0.0%	0.0%
No sabe	0.3%	0.0%	0.0%
<b>Total</b>	<b>100.0%</b>	<b>100.0%</b>	<b>100.0%</b>

Fuente: IIEG, Encuesta Telefónica de Confianza del Consumidor Jalisciense (ETCOJ).

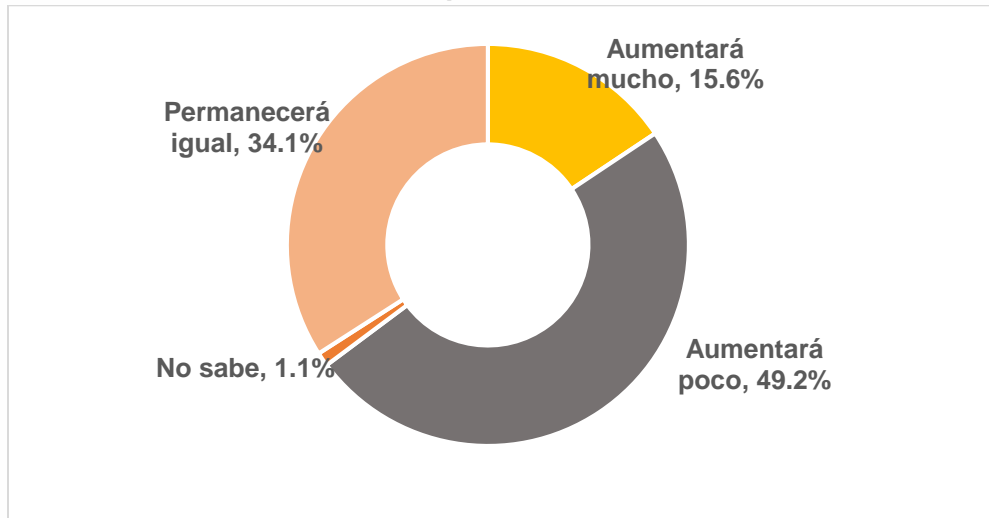
El 29.7% de los encuestados señaló que en su hogar pagan renta por su vivienda. De éstos, el 64.8% cree que en los próximos 12 meses el costo de la renta aumentará, ya sea mucho (15.6% de los hogares) o poco (49.2%), mientras que el 34.1% espera que se mantenga igual.

**¿En su hogar pagan renta por su vivienda?**



Fuente: IIEG, Encuesta Telefónica de Confianza del Consumidor Jalisciense (ETCOJ).

**Comparando con los últimos 12 meses, ¿cómo cree que se comporte el costo de su renta en los próximos 12 meses?**

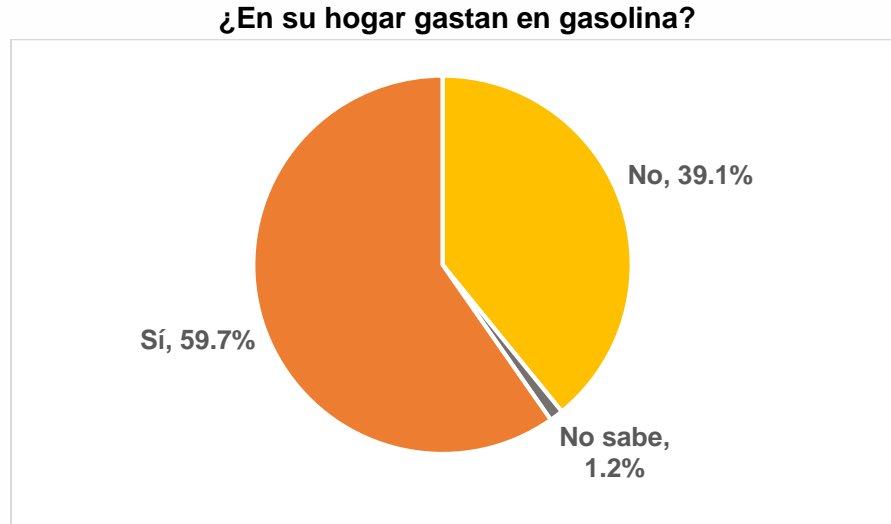


Fuente: IIEG, Encuesta Telefónica de Confianza del Consumidor Jalisciense (ETCOJ).

Nota: Porcentajes calculados con respecto a los hogares que mencionaron que pagan renta por su vivienda.

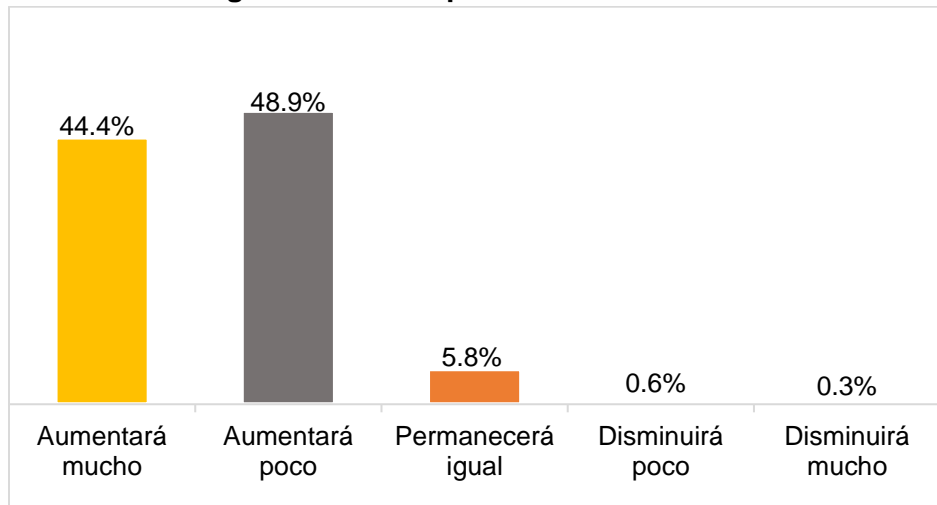


Finalmente, el 59.7% de los encuestados señaló que en su hogar gastan en gasolina. De éstos, el 93.3% cree que en los próximos 12 meses el precio de la gasolina aumentará, ya sea mucho (44.4% de los hogares) o poco (48.9%), mientras que el 5.8% cree que permanecerá igual, y solo 0.9% cree que disminuirá.



Fuente: IIEG, Encuesta Telefónica de Confianza del Consumidor Jalisciense (ETCOJ).

**Comparando con los últimos 12 meses, ¿cómo cree que se comporte el precio de la gasolina en los próximos 12 meses?**



Fuente: IIEG, Encuesta Telefónica de Confianza del Consumidor Jalisciense (ETCOJ).

Nota: Porcentajes calculados con respecto a los hogares que mencionaron que gastan en gasolina en su hogar.

## Nota metodológica

### Diseño conceptual de la encuesta

El objetivo de la Encuesta Telefónica de Confianza del Consumidor Jalisciense (ETCOJ) es construir el Indicador de Confianza del Consumidor Jalisciense (ICCJ) de manera mensual, que ayude a conocer la percepción de los hogares sobre su situación económica y la de la entidad.

### Unidad de observación

La unidad de observación es el hogar que habita en Jalisco. La persona informante es la persona junior de 18 años de los hogares que contesta el teléfono.

### Cobertura geográfica

La cobertura geográfica es estatal. El municipio se tomó del directorio telefónico para teléfonos fijos y del Plan Nacional de Numeración para números celulares. Se incluye como referencia en la base de datos, pero los resultados no son representativos a nivel municipal. Solo como referencia de en qué municipios se contestó la ETCOJ de junio, se tiene que el 67.7% de los hogares encuestados se ubican en los municipios de la Zona Metropolitana de Guadalajara, 5.8% en Puerto Vallarta, 5.3% en Zapotlán el Grande, y 2.2% en Ameca. Cabe señalar que la ETCOJ no estratifica por municipio, pues usa un muestreo aleatorio simple, por lo que no se presentan los resultados desagregados geográficamente ya que no son representativos a nivel municipal. El total de municipios que salieron aleatoriamente en la muestra de 603 hogares fueron 51 de los 125 de la entidad.

### Municipios de residencia de los hogares encuestados en la ETCOJ de junio de 2022

	Hogares	Distribución %
	603	100.0%
Municipios de la Zona Metropolitana de Guadalajara	408	67.7%
Puerto Vallarta	35	5.8%
Zapotlán el Grande	32	5.3%
Ameca	13	2.2%
Autlán de Navarro	12	2.0%
Tepatitlán	12	2.0%
Arandas	10	1.7%
Resto (35 municipios)	81	13.4%

Fuente: IIEG, Encuesta Telefónica de Confianza del Consumidor Jalisciense (ETCOJ).

## Muestra

La ETCOJ se levantó por teléfono una muestra aleatoria simple efectiva de 603 hogares de Jalisco lo que implica un margen de error del 4% y un nivel de confianza del 95%. Cabe señalar que, a partir del levantamiento de junio de 2021, se incluye en la muestra a números celulares a partir de la generación de números aleatorios del Plan Nacional de Numeración (PNN) del Instituto Federal de Telecomunicaciones (IFT).

Aun cuando se utilizaron las mismas preguntas que usa el INEGI para la construcción del Indicador de Confianza del Consumidor nacional, ambos no son comparables por: i) el tipo de muestreo; ii) método de recolección; y, iii) el uso de factores de expansión.

El IIEG levanta la información telefónicamente y elige de manera aleatoria de un directorio los números a los que se les llamará, sin consideración de las características sociodemográficas de los informantes debido a que el directorio telefónico y el PNN no las incluye. Por lo tanto, no es posible estratificar ni calcular factores de expansión. Asimismo, existe un sesgo inherente al método de recolección, pues no se incluye la opinión de hogares sin telefonía.

Por su parte, el INEGI hasta junio de 2020 levantaba la información en campo con encuestas cara a cara a 2,336 viviendas urbanas de las 32 entidades del país y, debido al tamaño de muestra, no le ha sido posible presentar la información por entidad federativa. Así, por ejemplo, para la Ciudad de México el INEGI levantaba información de 384 hogares y para Guadalajara 256. Debido a las restricciones de levantamientos en campo por la pandemia, a partir de junio INEGI levantó la encuesta por teléfono a números celulares. Sin embargo, a partir de agosto de 2020, ese instituto retomó las entrevistas cara a cara para calcular el indicador.

## Cuestionario y cobertura temática

El cuestionario se encuentra al final de este documento y su objetivo es levantar 5 preguntas relacionadas con:

- La situación económica en el momento actual de los miembros del hogar comparada con la que se tenía hace doce meses.
- La situación económica esperada de los miembros del hogar dentro de doce meses, respecto a la actual.
- La percepción de la situación económica de Jalisco hoy en día, comparada con la de hace doce meses.

- La situación económica de Jalisco esperada dentro de doce meses, respecto a la actual.
- Las posibilidades en el momento actual de los integrantes del hogar, comparadas con las de hace un año, para realizar compras de muebles, televisor, lavadora, otros aparatos electrodomésticos, etc.

En los levantamientos a partir de septiembre de 2020 se incluyeron tres preguntas adicionales para conocer las posibilidades de comprar ropa, calzado y accesorios, ahorrar o salir de vacaciones de los hogares de Jalisco. Asimismo, en el levantamiento de junio de 2022 se incluyeron preguntas relacionadas con la expectativa de aumento en precios del gas, luz, alimentos, renta y gasolina.

### **Periodo de levantamiento**

La encuesta se levantó del 15 al 30 de junio de 2022.

### **Cálculo del ICCJ**

El ICCJ se obtiene al calcular el promedio simple de los cinco indicadores o subíndices de los componentes, los cuales se estiman mediante un promedio ponderado del número válido de cada una de las opciones de respuesta multiplicado por su respectivo ponderador. Las preguntas en las que se basan los componentes son:

1. Comparada con la situación económica que los miembros de este hogar tenían hace un año ¿cómo cree que es su situación en este momento?
2. ¿Cómo considera usted que será la situación económica de los miembros de este hogar dentro de un año respecto a la actual?
3. ¿Cómo considera usted la situación económica de Jalisco hoy en día comparada con la de hace un año?
4. ¿Cómo considera usted que será la condición económica de Jalisco dentro de un año respecto de la situación actual?
5. Comparando la situación económica de hace un año, ¿cómo considera actualmente las posibilidades de que usted o alguno de los integrantes de este hogar realice compras tales como muebles, televisor, lavadora, otros aparatos electrodomésticos, etc.?

Al igual que lo hace el INEGI, para las primeras cuatro preguntas se dan cinco opciones de respuesta: mucho mejor, mejor, igual, peor y mucho peor. Mientras que en la quinta pregunta las opciones son: mayores, iguales y menores. Los ponderadores utilizados para cada opción de respuesta son los siguientes:

Opción de respuesta	Ponderador	
	Primeras cuatro preguntas	Última pregunta
Mucho mejor	1.00	
Mejor (Mayores)	0.75	1.00
Igual (Iguales)	0.50	0.50
Peor (Menores)	0.25	0.00
Mucho peor	0.00	

Fuente: INEGI.

En el cuestionario, todas las preguntas tienen la opción de respuesta de “No sé”. Al igual que el INEGI, las respuestas de esta categoría se prorratean en el resto de las categorías según su distribución porcentual reportada en la encuesta.

### Cálculo de los índices sobre las posibilidades de comprar ropa, calzado y accesorios y salir de vacaciones

La pregunta de la ETCOJ sobre las posibilidades de comprar ropa, calzado y accesorios tiene solo tres opciones de respuestas, al igual que el quinto subíndice del ICCJ, por lo que se usaron los mismos ponderadores para construirlo.

Para el índice de las posibilidades económicas de salir de vacaciones, solo se tienen 4 opciones de respuesta por lo que, para balancear el indicador, se omite la ponderación 0.50. Los ponderadores utilizados se presentan en la siguiente tabla.

Opción de respuesta	Ponderador	
	Posibilidades de comprar ropa, calzado y accesorios	Posibilidades económicas de salir de vacaciones
Mayores	Muy probable	1.00
Iguales	Probable	0.75
Menores	Igual	0.50
	Poco probable	0.00
	Nada probable	0.25
		0.00

Fuente: IIEG.

La opción de respuesta “No sé” se prorrateó en el resto de las categorías según su distribución porcentual reportada en la encuesta, como se hace en la construcción del ICCJ.

## **Cuestionario de junio de 2022 de la Encuesta Telefónica de Confianza del Consumidor Jalisciense**

1. Comparando la situación económica que los miembros de su hogar tenían hace doce meses ¿cómo cree que es su situación en este momento?
  - Mucho mejor
  - Mejor
  - Igual
  - Peor
  - Mucho peor
  - No sabe
  
2. ¿Cómo considera usted que será la situación económica de los miembros de su hogar dentro de doce meses respecto a la actual?
  - Mucho mejor
  - Mejor
  - Igual
  - Peor
  - Mucho peor
  - No sabe
  
3. ¿Cómo considera usted la situación económica de Jalisco hoy en día comparada con la de hace doce meses?
  - Mucho mejor
  - Mejor
  - Igual
  - Peor
  - Mucho peor
  - No sabe
  
4. ¿Cómo considera usted que será la condición económica de Jalisco dentro de doce meses respecto de la situación actual?
  - Mucho mejor
  - Mejor
  - Igual
  - Peor
  - Mucho peor
  - No sabe

5. Comparando con la situación económica de hace un año, ¿cómo considera actualmente las posibilidades de que usted o alguno de los integrantes de su hogar realicen compras tales como muebles, televisor, lavadora, otros aparatos electrodomésticos, etc.?
  - Mayores
  - Iguales
  - Menores
  - No sabe
  
6. Comparando la situación económica de hace un año, ¿Cómo considera en este momento las posibilidades de comprar ropa, zapatos y accesorios?
  - Mayores
  - Iguales
  - Menores
  
7. ¿Qué tan probable considera que durante los próximos doce meses usted o alguno de los integrantes de este hogar tendrán posibilidades económicas para salir de vacaciones?
  - Muy probable
  - Probable
  - Poco probable
  - Nada probable
  - No sabe
  
8. ¿Actualmente usted tiene posibilidades de ahorrar alguna parte de sus ingresos?
  - Sí
  - No
  - No sabe
  - No tiene ingresos
  
9. Comparando con los últimos 12 meses, ¿cómo cree que se comporte el precio del gas en los próximos 12 meses?
  - Aumentará mucho
  - Aumentará algo
  - Permanecerá igual
  - Disminuirá poco
  - Disminuirá mucho
  - No sé
  
10. Comparando con los últimos 12 meses, ¿cómo cree que se comporte el precio de la luz en los próximos 12 meses?
  - Aumentará mucho
  - Aumentará algo

- Permanecerá igual
- Disminuirá poco
- Disminuirá mucho
- No sé

11. Comparando con los últimos 12 meses, ¿cómo cree que se comporte los precios de los alimentos en los próximos 12 meses?

- Aumentará mucho
- Aumentará algo
- Permanecerá igual
- Disminuirá poco
- Disminuirá mucho
- No sé

12. ¿En su hogar pagan renta por su vivienda?

- Sí
- No (Pase a la pregunta 14)
- No sabe/No contestó

13. Comparando con los últimos 12 meses, ¿cómo cree que se comporte el costo de su renta en los próximos 12 meses?

- Aumentará mucho
- Aumentará algo
- Permanecerá igual
- Disminuirá poco
- Disminuirá mucho
- No sé

14. ¿En su hogar gastan en gasolina?

- Sí
- No (Fin de la encuesta)
- No sabe/No contestó (Fin de la encuesta)

15. Comparando con los últimos 12 meses, ¿cómo cree que se comporte el precio de la gasolina en los próximos 12 meses?

- Aumentará mucho
- Aumentará algo
- Permanecerá igual
- Disminuirá poco
- Disminuirá mucho
- No sé

FIN DE LA ENCUESTA





[www.ieg.gob.mx](http://www.ieg.gob.mx)



**IEG Jalisco**

Calzada de los Pirules 71 Col. Ciudad Granja.  
C.P. 45010, Zapopan, Jalisco, México.

 [contacto@ieg.gob.mx](mailto:contacto@ieg.gob.mx)

 **33377-71770**



**IEG**  
Instituto de Información  
Estadística y Geográfica  
de Jalisco

