



IIEG
Instituto de Información
Estadística y Geográfica
de Jalisco

Análisis General del Área Metropolitana del Sur

2020



Jalisco
GOBIERNO DEL ESTADO

ÍNDICE

Introducción	3
Área Metropolitana del Sur	
1. Resumen ejecutivo	4
2. Información Sociodemográfica	7
2.1 Educación	
2.2 Migración	
2.3 Etnicidad	
2.4 Servicio de salud	
2.5 Situación conyugal	
2.6 Hogares censales	
2.7 Vivienda	
3. Información Económica	16
3.1 Producción Bruta Total	
3.2 Unidades económicas	
3.3 Características económicas de la población	
3.4 Patrones registrados en el IMSS	
3.5 Inversión Total.	
4. Seguridad	31
4.1 Carpetas de investigación.	
5. Anexos	33

INTRODUCCIÓN

El presente ejercicio tiene por objetivo desarrollar una visión general respecto al estado que guardan las áreas metropolitanas en el estado de Jalisco, las cuales son el epicentro de la vida política, económica y cultural en la entidad. En la actualidad Jalisco cuenta con tres áreas metropolitanas identificadas por el Grupo Interinstitucional (GI), conformado por la Secretaría de Desarrollo Agrario, Territorial y Urbano (SEDATU), el Consejo Nacional de Población (CONAPO) y el Instituto Nacional de Estadística y Geografía (INEGI); estas áreas, o zonas en los términos del GI¹, son: el Área Metropolitana de Guadalajara, el Área Metropolitana Interestatal de Puerto Vallarta y el Área Metropolitana de Ocotlán. Dichos procesos urbanos poseen las características que el GI estima son características del fenómeno metropolitano, como pudieran ser el proceso de conurbación, las elevadas densidades, la mutua interdependencia económica, social y ambiental, o las actividades productivas centradas en los sectores secundario y terciario.

Por otro lado, la Ley de Coordinación Metropolitana del Estado de Jalisco, otorga la atribución al Congreso del Estado para reconocer nuevas áreas metropolitanas, esto a solicitud de alguno de los municipios involucrados o, en su caso, por parte de un legislador. Es a raíz de esta facultad, que, sumadas a las áreas metropolitanas identificadas por el GI, en Jalisco también se cuenta con el decreto de reconocimiento a las áreas metropolitanas del Sur de Jalisco y de Autlán de Navarro. Para el presente informe se han tomado en cuenta las 5 áreas metropolitanas reconocidas por el Congreso de Jalisco. Cabe señalar que la información aquí presentada es la de más reciente publicación en cada uno de los temas señalados, por lo que la temporalidad de los datos varía entre algunos temas, aún así consideramos que con la información del presente ejercicio se puede estimar de forma general, el estado de las metrópolis de Jalisco.

¹ Si bien en la literatura especializada se distingue entre área y zona metropolitana, siendo la primera la asignada para denominar al área conurbada, y la segunda, para hablar de la totalidad del territorio de los municipios en los que el fenómeno metropolitano existe, en el presente trabajo se utilizan como sinónimos ya que tanto la definición de zona que utiliza el GI, como la de área que utiliza la legislación de Jalisco, pueden considerarse equivalentes.

ÁREA METROPOLITANA DEL SUR

1. Resumen Ejecutivo y temas claves

El Área Metropolitana del Sur (AMS) se compone de 3 municipios: Zapotlán el Grande, Gómez Farías y Zapotiltic.

En 2020 el Área Metropolitana del Sur, concentra 165 mil 285 habitantes, de los cuales 84 mil 392 (51.1%) son mujeres y 80 mil 893 (48.9%) hombres. La población femenina supera a la masculina en 3 mil 499 personas, lo que implica que hay 96 hombres por cada 100 mujeres jaliscienses en el AMS.

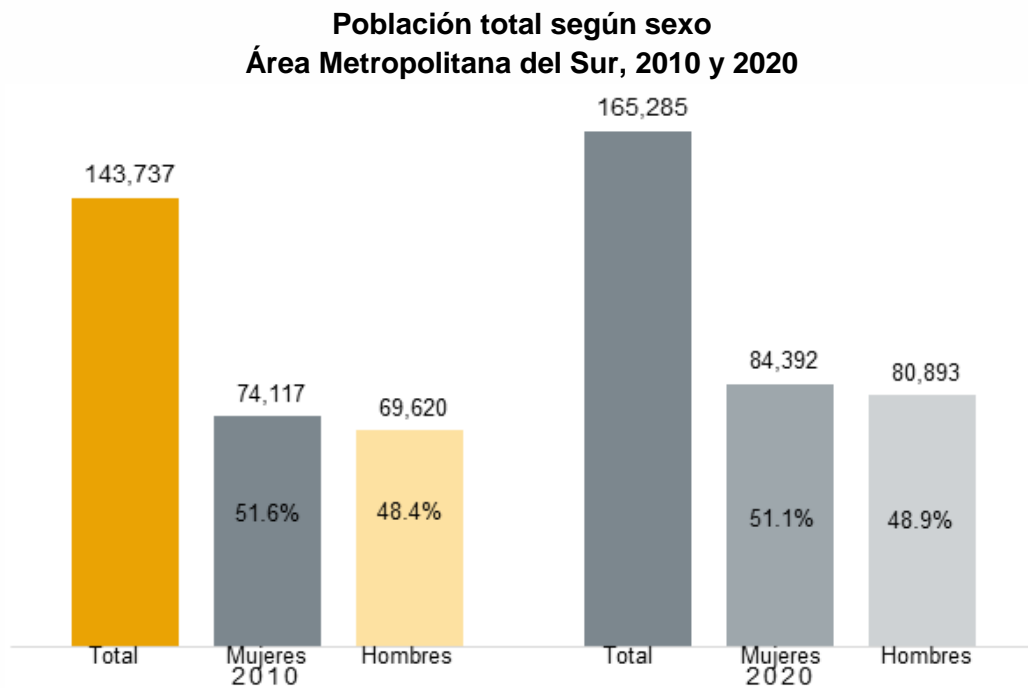


Imagen 1. Fuente : elaborado por el IIEG con base en INEGI; Censo de Población y Vivienda 2010 y 2020.

Entre 2010 y 2020, la población del AMS se incrementó en un 15.0%, lo que significó que se agregaran 21 mil 548 personas. La población femenina creció un 13.9%, mientras que la masculina un 16.2%, en la misma década.

En 2020 el municipio más poblado del AMS es Zapotlán el Grande, con 115 mil 141 habitantes, que representan el 69.7% de la población total. Este municipio registró un crecimiento del 14.5% entre 2010 y 2020; no obstante, Gómez Farías creció un 17.3% y Zapotiltic un 15.5% en el período.

Dentro del AMS, Zapotiltic reúne el 20.3% de la población en 2020, con 33 mil 713 habitantes, seguido de Gómez Farías con el 9.9% (16,431).

Población total por municipio Área Metropolitana del Sur, 2010 y 2020

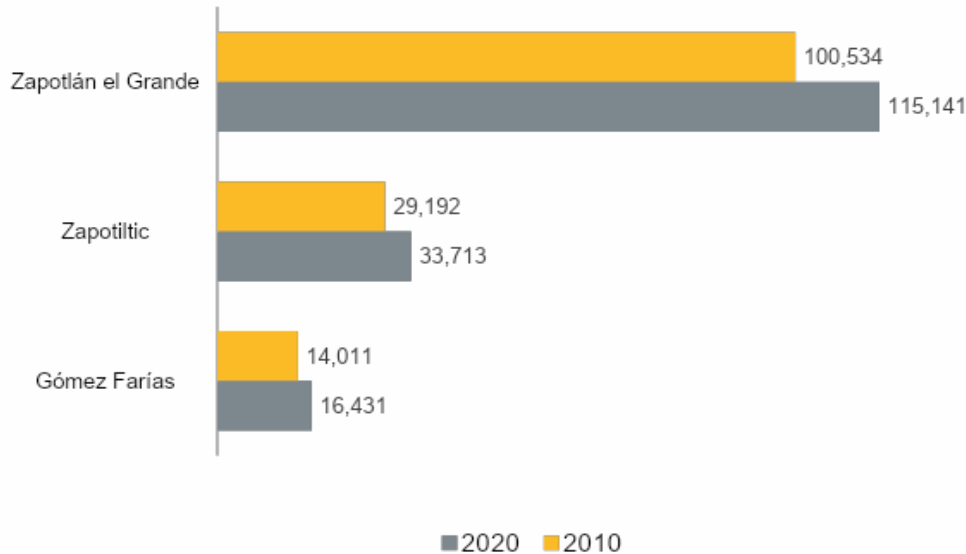


Imagen 2. Fuente: elaborado por el IIEG con base en INEGI; Censo de Población y Vivienda 2010 y 2020.

- **Educación.** Entre 2010 y 2020, la tasa de alfabetización en el Área Metropolitana se incrementó en un 2.3%, un 2.1% para los hombres y un 2.4% entre las mujeres de 15 años y más. A lo largo de esa década, estas últimas pasaron de 94.1% a 96.4% de la población femenina adulta en esa condición.
- **Migración.** Es importante mencionar que el censo del 2020, captó las causas por las que las personas deciden migrar. Entre las principales, dentro del Área Metropolitana del Sur el 28.4% señaló que migró para buscar trabajo, el 27.8% para reunirse con la familia y el 17.6% por un cambio u oferta de trabajo. Destaca que el 1.5% lo hizo por inseguridad delictiva o violencia y el 12.4% para estudiar.
- **Hogares Censales.** De acuerdo al Censo 2020, hay en el AMS, 44 mil 427 hogares, lo que representa un crecimiento del 28.8% respecto a los registrados en 2010 (35,322). De esos hogares, 38,416 (86.5%) son de tipo familiar y 6 mil 005 (13.5%) son de tipo no familiar (aquellos en los que ninguno de los integrantes tiene relación de parentesco con

el jefe del hogar). Entre los hogares de tipo familiar, los nucleares representan el 69.8%, los ampliados 28.8% y los compuestos el 1.4%.

- **Producción Bruta Total (PBT).** Zapotlán el Grande se mantiene como el municipio con mayor producción bruta total, además, su participación porcentual respecto al total del área metropolitana aumentó considerablemente de 50.1% en 2003 a 82.9% en 2018. Por su parte, Zapotiltic redujo su participación de 46.9% en 2003 a 12.7% en 2018, ante un mayor crecimiento de Zapotlán el Grande, el cual aumentó su producción bruta total en 119.9% de 2008 a 2013 a pesos corrientes.
- **Población Económicamente Activa.** La población de 12 años y más en el Área Metropolitana del Sur pasó de 110,898 personas en 2010 a 133,513 en 2020, un crecimiento de 22,615 personas o de 20.4% en 10 años. En 2020, 84,019 personas es PEA ocupada, de la que 60,159 (71.6%) se encuentra en el municipio de Zapotlán el Grande, 15,966 personas (19.0%) en Zapotiltic, y 7,897 (9.4%) en Gómez Farías.
- **Inversión total de las unidades económicas.** Con información de los Censos Económicos, Zapotlán el Grande se coloca como el municipio con mayor inversión total, además, es en 2018 el único municipio de esta área que obtiene una cifra positiva de inversión. Por su parte, Zapotiltic ha pasado de tener una participación de 62.0% en 2008 a tener cifras negativas en 2018.
- **Seguridad.** Durante 10 años se han iniciado 13,694 carpetas de investigación o averiguaciones previas en el Área Metropolitana de Ocotlán, las lesiones dolosas es el delito que más se ha denunciado con 1,642 (12.0%) reportes.

2. Información Sociodemográfica

2.1 Educación

En 2020 el 96.6% de la población del Área Metropolitana del Sur de 15 años y más se encontraba alfabetizada, un 96.8% de los hombres y 96.4% de las mujeres.

Entre 2010 y 2020, la tasa de alfabetización en el área metropolitana se incrementó en un 2.3%, un 2.1% para los hombres y un 2.4% entre las mujeres de 15 años y más. A lo largo de esa década, estas últimas pasaron de 94.1% a 96.4% de la población femenina adulta en esa condición.

**Tasas de alfabetización de la población de 15 años y más según sexo
 Área Metropolitana del Sur
 2010 y 2020**

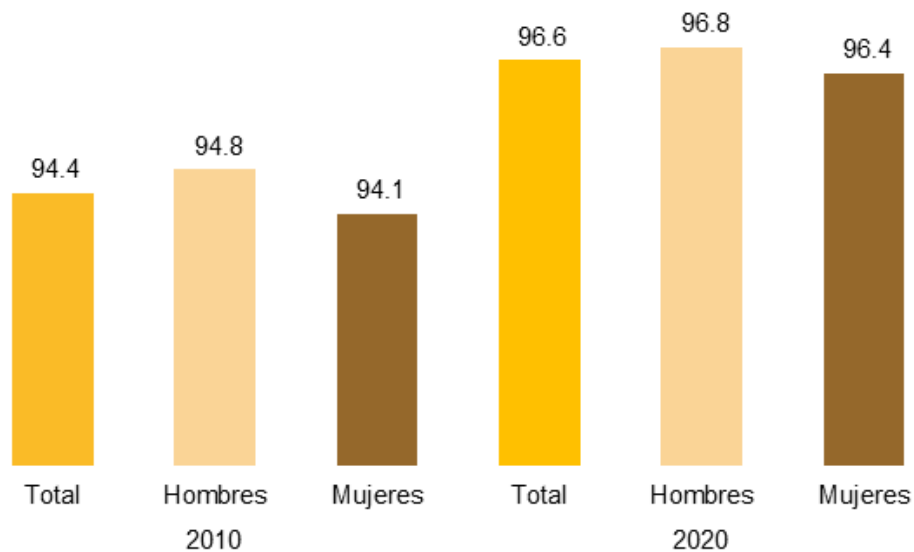


Imagen 3. Fuente: elaborado por el IIEG con base en INEGI; Censo de Población y Vivienda 2010 y 2020

Por su parte, en el período 2010-2020, el promedio de escolaridad de la población de 15 años y más en el AMS se incrementó en todos los municipios. De acuerdo con los resultados del Censo 2020, Zapotlán el Grande es el municipio con mayor grado promedio de escolaridad de su

población, con 10.6 años aprobados, esto es, el equivalente a casi dos años de bachillerato, un 12.8% más que el reportado en 2010, cuando era de 9.4 años.

En el otro extremo, el municipio con menor grado promedio de escolaridad de esta área metropolitana es Gómez Farías, con 8.4 años; quien registró un incremento del 17.2% en este indicador, respecto al reportado en 2010 que fue de 7.2 años.

**Grado promedio de escolaridad por municipio del
 Área Metropolitana del Sur, 2010 y 2020**

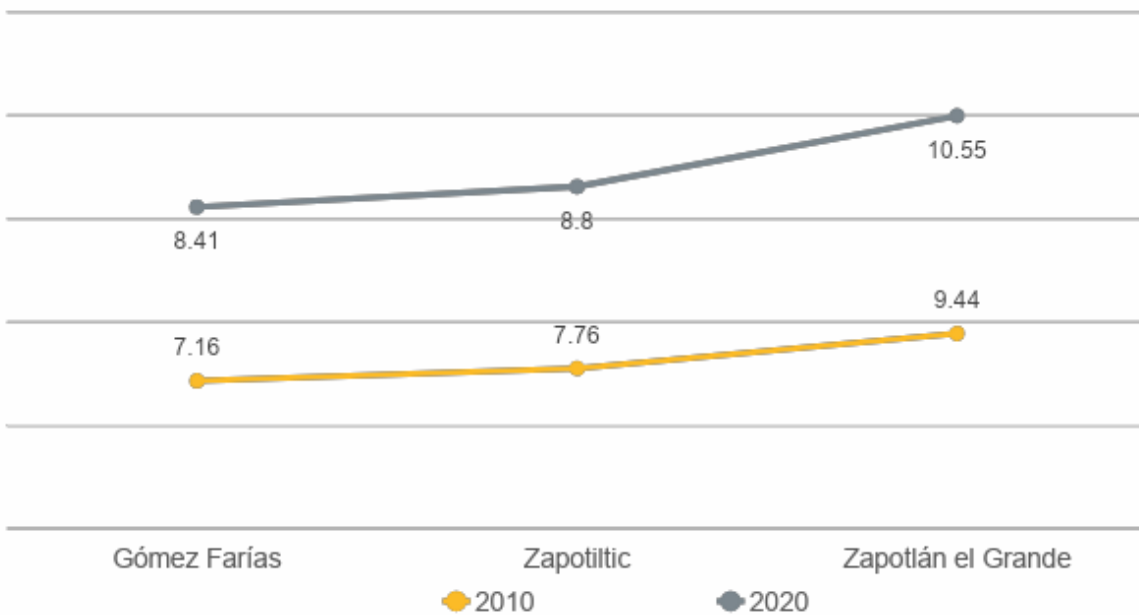


Imagen 4. Fuente: elaborado por el IIEG con base en INEGI; Censo de Población y Vivienda 2010 y 2020.

2.2 Migración

Conforme a datos del Censo de 2020, el 1.0% de la población residente del AMS son extranjeros, es decir, mil 605 habitantes; de ellos, mil 431 personas nacieron en Estados Unidos de América (0.9%) y 174 en otros países (0.1%). Asimismo, destaca que el 9.2% de la población de los municipios de esta área metropolitana, eran migrantes de otras entidades federativas del país.

Porcentaje de población del Área Metropolitana del Sur por lugar de nacimiento 2010 y 2020

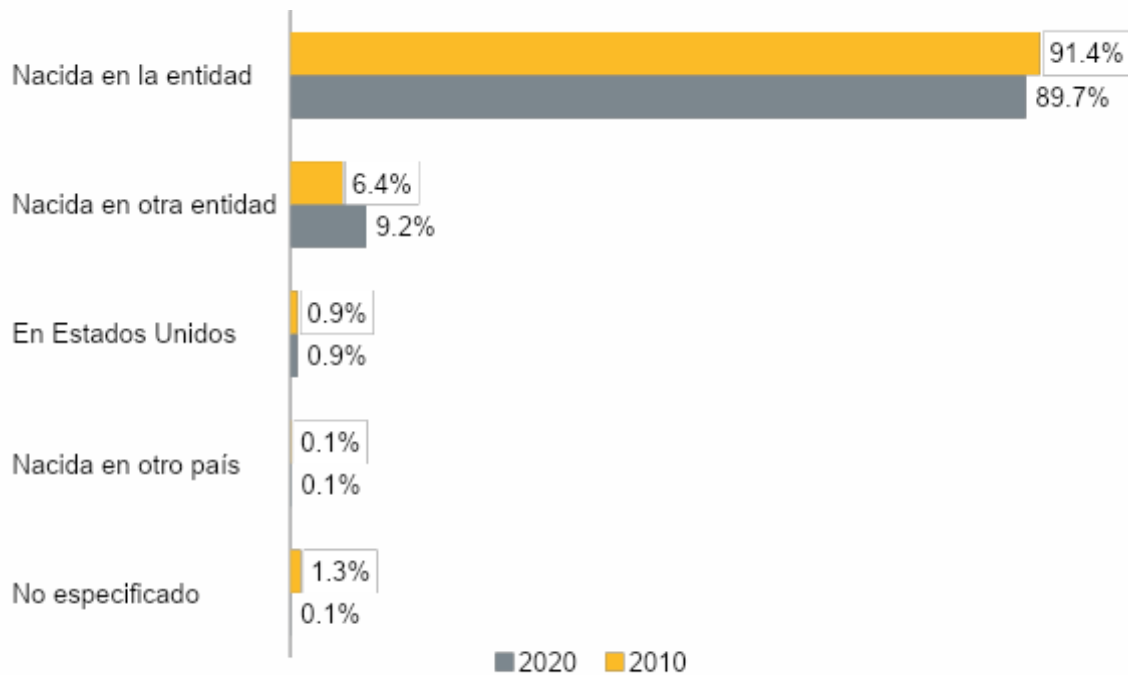


Imagen 5. Fuente: elaborado por el IIEG con base en INEGI; Censo de Población y Vivienda 2010 y 2020.

Es importante mencionar que el censo del 2020, captó las causas por las que las personas deciden migrar. Entre las principales, dentro del Área Metropolitana del Sur el 28.4% señaló que migró para buscar trabajo, el 27.8% para reunirse con la familia y el 17.6% por un cambio u oferta de trabajo. Destaca que el 1.5% lo hizo por inseguridad delictiva o violencia y el 12.4% para estudiar.

Porcentaje de población de 5 años y más migrante según causa de la migración entre marzo de 2015 y marzo de 2020, Área Metropolitana del Sur

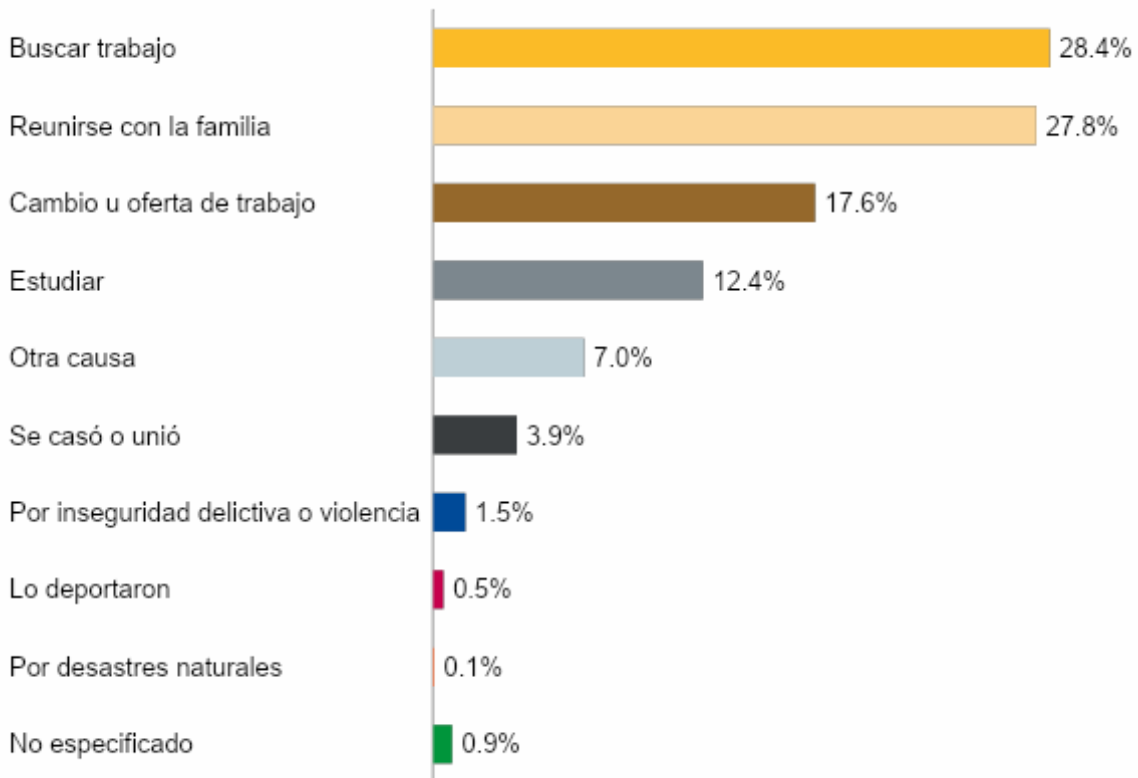


Imagen 6. Fuente: elaborado por el IIEG con base en INEGI; Censo de Población y Vivienda 2010 y 2020.

2.3 Etnicidad

En el Área Metropolitana del Sur residían en 2020 un monto de 1 mil 728 personas de 3 años y más que hablan alguna lengua indígena. En comparación con 2010, el número de hablantes de lengua indígena se incrementó un 559.5%, es decir, 1 mil 466 personas más. No obstante, si se analiza la proporción que representan de la población de esas mismas edades, el porcentaje de personas que hablan lengua indígena aumentó significativamente un 463.5%, al pasar de 0.19% en 2010 a 1.10% en 2020.

Dentro del área metropolitana, Gómez Farías es el municipio con mayor proporción de su población de 3 años y más hablante de lengua indígena en 2020, con el 2.24%. No obstante, en términos absolutos el municipio con mayor cantidad de indígenas es Zapotlán el Grande, con 862 personas. En el período 2010-2020 el municipio de El Limón tuvo el mayor incremento en el volumen de la población indígena al pasar de 5 en 2010 a 147 para el 2020.

**Porcentaje de población de 3 años y más que habla lengua indígena
Área Metropolitana del Sur, 2010 y 2020**

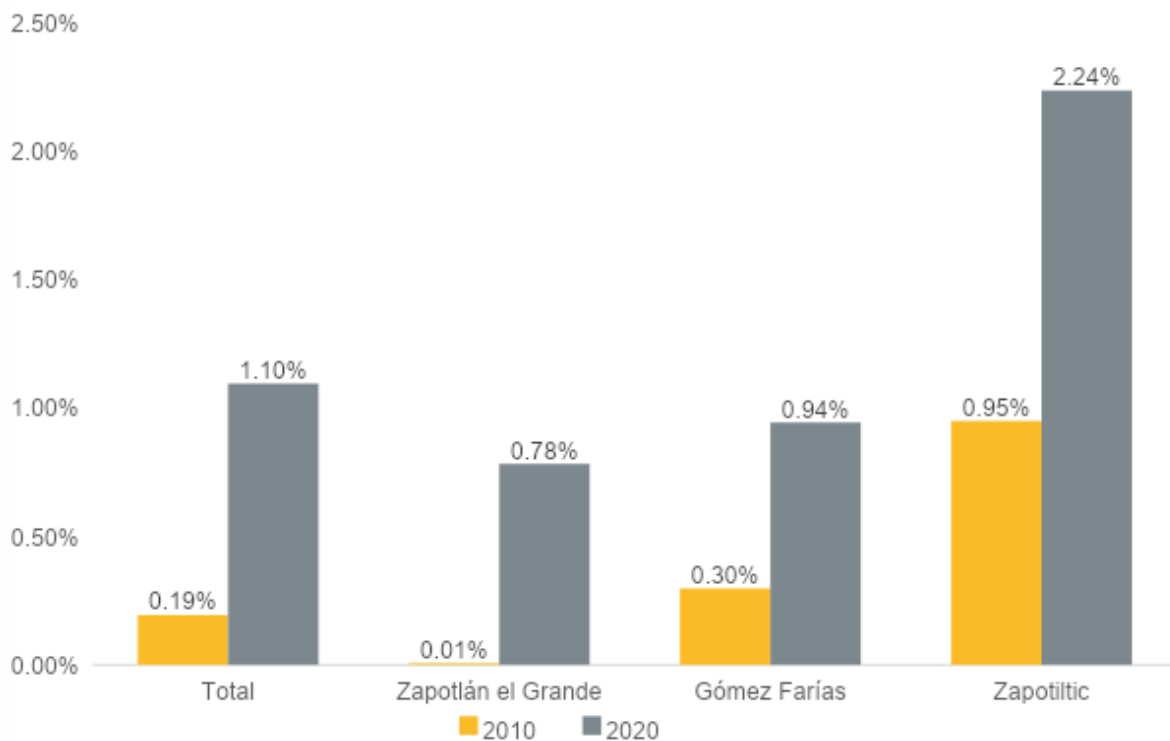


Imagen 7. Fuente: elaborado por el IIEG con base en INEGI; Censo de Población y Vivienda 2010 y 2020.

2.4 Servicios de Salud

Entre 2010 y 2020, el porcentaje de población del AMS que declaró estar afiliada a los servicios de salud aumentó un 11.2%, al pasar de 69.8% a 77.6%, respectivamente. Actualmente hay casi 128 mil 341 de afiliados y afiliadas a alguna institución de salud, de éstas, 56.1% al Instituto Mexicano del Seguro Social, 14.8% al Instituto de Salud para el Bienestar, 6.0% al ISSSTE, 0.1% al ISSSTE estatal, 0.1% a PEMEX, Defensa o Marina; 0.1% al IMSS Bienestar, 1.5% a instituciones privadas y 0.6% a otras instituciones. Es importante señalar que el 22.3% de la población de esta área metropolitana no está afiliada a servicios de salud.

**Población total según condición de afiliación a servicios de salud y tipo de institución
 Área Metropolitana del Sur, 2010 y 2020**

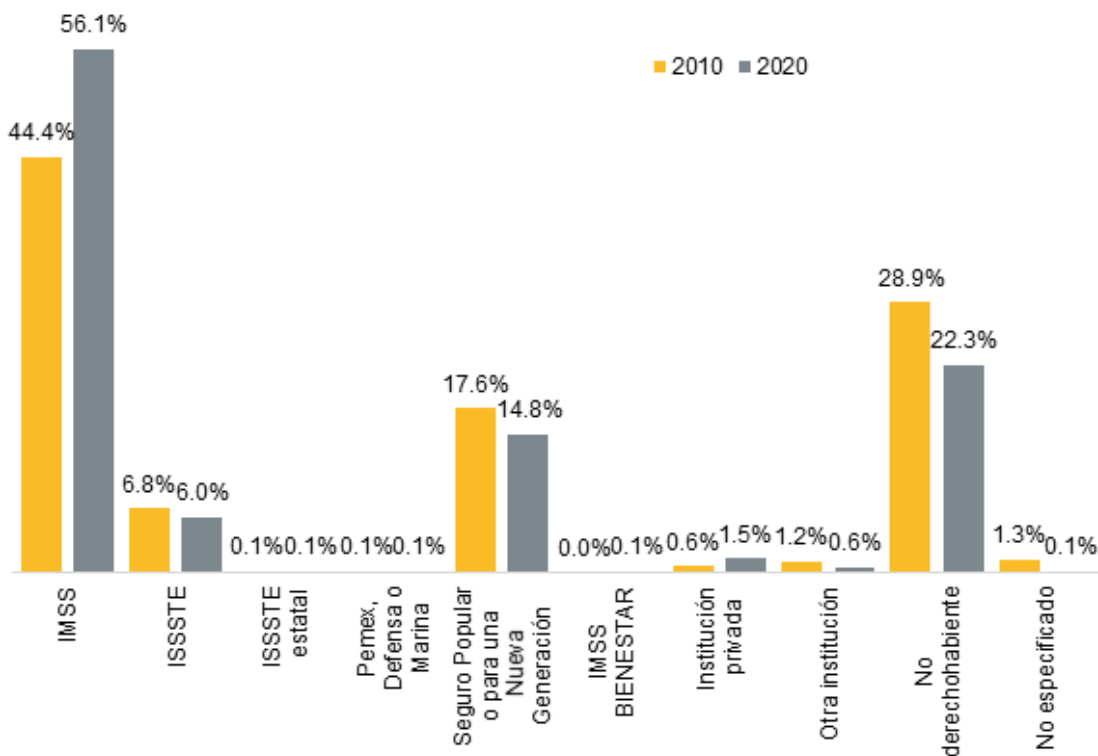


Imagen 8: Fuente: elaborado por el IIEG con base en INEGI; Censo de Población y Vivienda 2010 y 2020.

2.5 Situación conyugal

De acuerdo con los resultados del Censo, del total de la población de 12 años y más que vivían en el Área Metropolitana del Sur en 2020, el 39.9% estaba casada, 36.4% era soltera, 12.1% vivía en unión libre, el 4.3% se encontraba separada, 2.2% divorciada y el 5.1% era viuda.

En el período 2010-2020, la proporción de personas casadas bajó de 46.1% a 39.9%, lo que significó un decremento del 15.5%; mientras que el porcentaje de población de aquellas que vivían en unión libre se incrementó en un 63.5% al pasar de 7.4% a 12.1%, respectivamente.

**Porcentaje de la población de 12 años y más según situación conyugal
Área Metropolitana del Sur, 2010 y 2020**

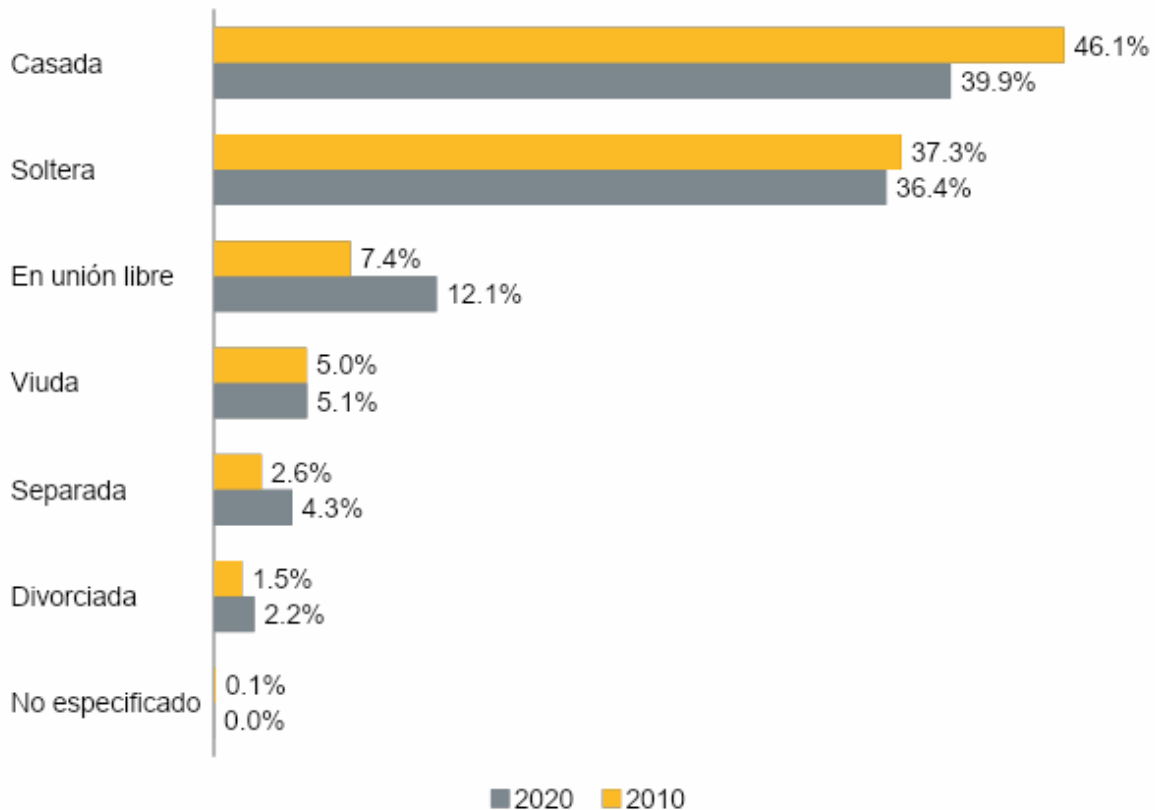


Imagen 9. Fuente: elaborado por el IIEG con base en INEGI; Censo de Población y Vivienda 2010 y 2020.

2.6 Hogares censales

De acuerdo al Censo 2020, hay en el AMS, 44 mil 427 hogares, lo que representa un crecimiento del 28.8% respecto a los registrados en 2010 (35,322). De esos hogares, 38,416 (86.5%) son de tipo familiar y 6 mil 005 (13.5%) son de tipo no familiar (aquellos en los que ninguno de los integrantes tiene relación de parentesco con el jefe del hogar). Entre los hogares de tipo familiar, los nucleares representan el 69.8%, los ampliados 28.8% y los compuestos el 1.4%.

En el período 2010-2020 la proporción de hogares familiares decreció un 4.5%; mientras que el porcentaje de los de tipo no familiar se incrementó en un 43.6%, al pasar de 9.4% a 13.5%, respectivamente.

**Hogares censales según tipo y clase de hogar censal
 Área Metropolitana del Sur, 2010 y 2020**

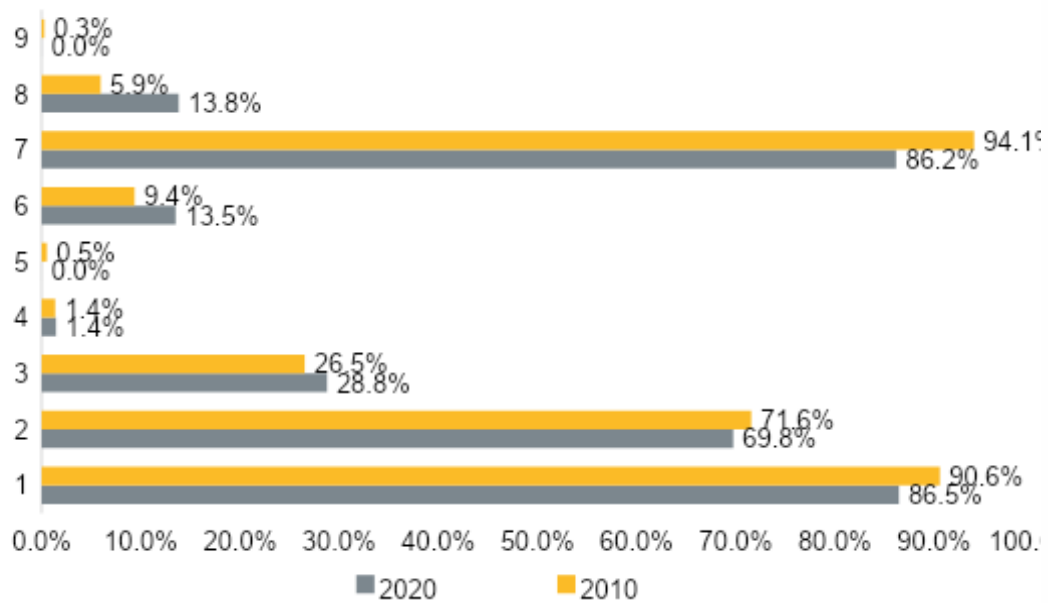


Imagen 10. Fuente: elaborado por el IIEG con base en INEGI; Censo de Población y Vivienda 2010 y 2020.

2.7 Vivienda

Respecto a la disponibilidad de bienes y tecnologías de la información y de la comunicación en las viviendas del Área Metropolitana del Sur, conforme a los resultados del Censo 2020, el 95.7% de las viviendas particulares habitadas disponían de televisión, 95.5% de refrigerador, 92.6% de teléfono celular, 66.3% contaban con internet, 55.5% con automóvil o camioneta y el 48.0% tenían computadora.

Entre 2010 y 2020 la proporción de viviendas con acceso a internet se incrementó en un 203.2%, el porcentaje de las que tenían computadora creció 48.3% y los de teléfono celular un 13.2%.

**Porcentaje de viviendas particulares habitadas según disponibilidad de bienes y tecnologías de la información y de la comunicación
 Área Metropolitana del Sur, 2010 y 2020**

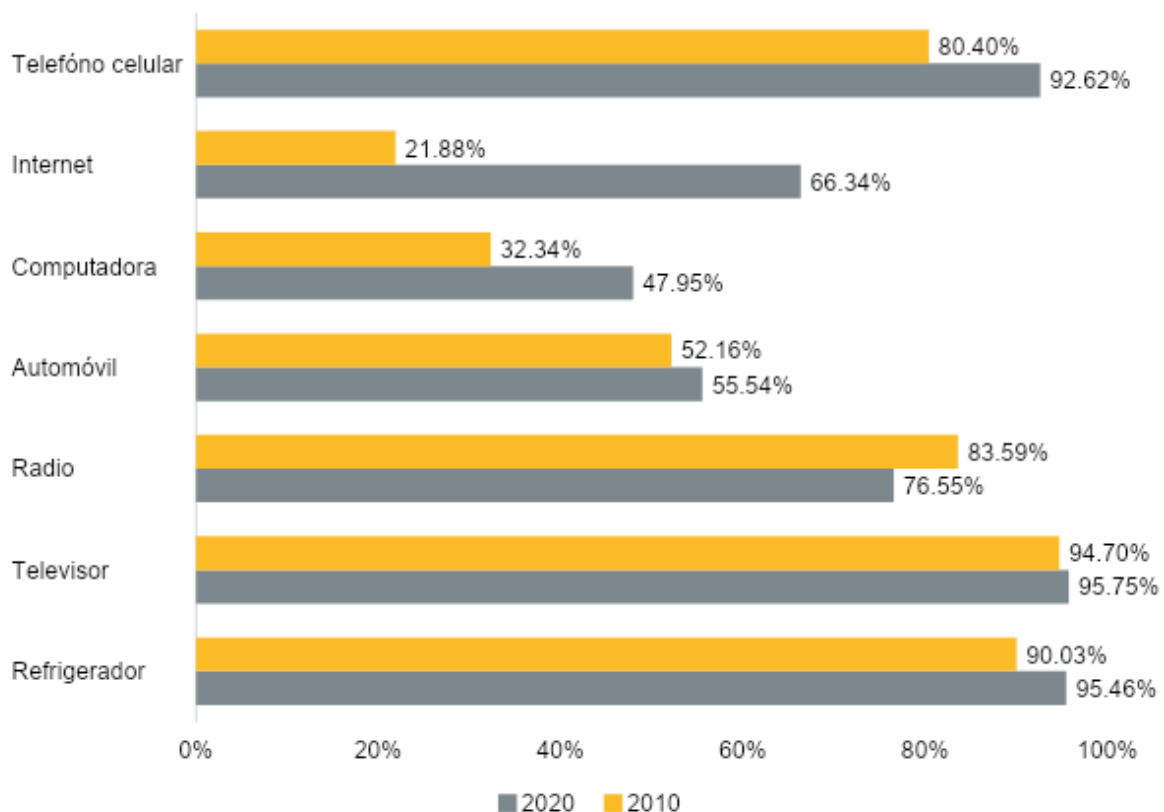


Imagen 11. Fuente: elaborado por el IIEG con base en INEGI; Censo de Población y Vivienda 2010 y 2020.

3. Información Económica

3.1 Producción Bruta Total (PBT)

Con base en los Censos Económicos, en el Área Metropolitana del Sur, Zapotlán el Grande se mantiene como el municipio con mayor producción bruta total, además, su participación porcentual respecto al total del área metropolitana aumentó considerablemente de 50.1% en 2003 a 82.9% en 2018. Por su parte, Zapotiltic redujo su participación de 46.9% en 2003 a 12.7% en 2018, una disminución de (-)34.2 puntos porcentuales, ante un mayor crecimiento de Zapotlán el Grande, el cual aumentó su producción bruta total en 119.9% de 2008 a 2013 a pesos corrientes.

Distribución porcentual de la Producción Bruta Total del Área Metropolitana del Sur por municipio, 2003-2018

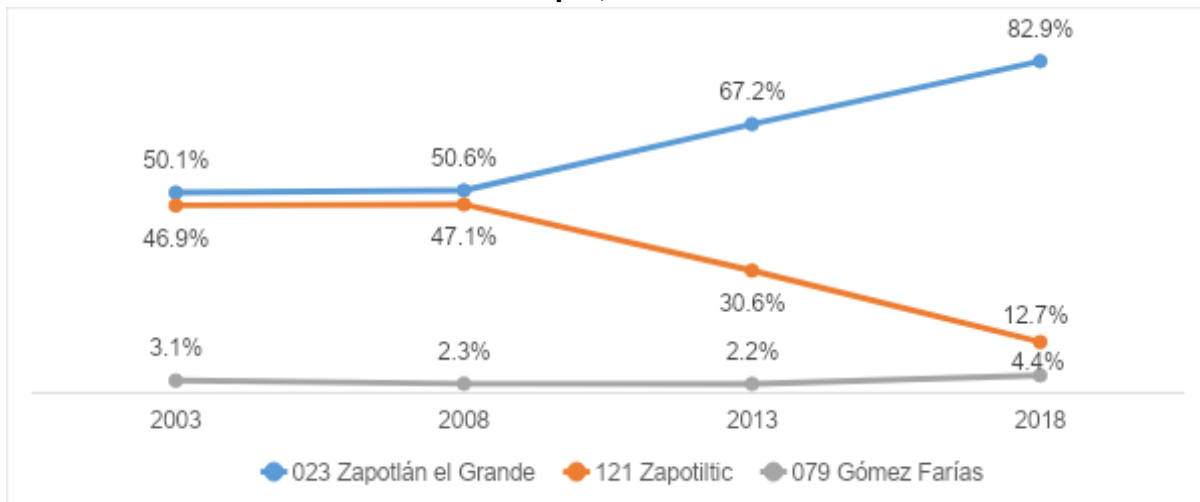


Imagen 12. Fuente: elaborado por el IIEG con base en INEGI, Censos Económicos.

A pesos corrientes, en 2018 la PBT de Zapotlán el Grande ascendió a 8,432 mdp, un aumento de 19.0% con respecto a 2013, pero de 161.6% con respecto a 2008. El crecimiento en términos absolutos en 10 años de Zapotlán el Grande de 5,209 mdp es 3 veces mayor que la caída que observó en el mismo periodo Zapotiltic de -1,708 millones de pesos, y de 17.4 veces el crecimiento absoluto de Gómez Farías que creció en 300 mdp corrientes en 10 años.

Producción Bruta Total del Área Metropolitana del Sur por municipio, millones de pesos corrientes, 2003-2018

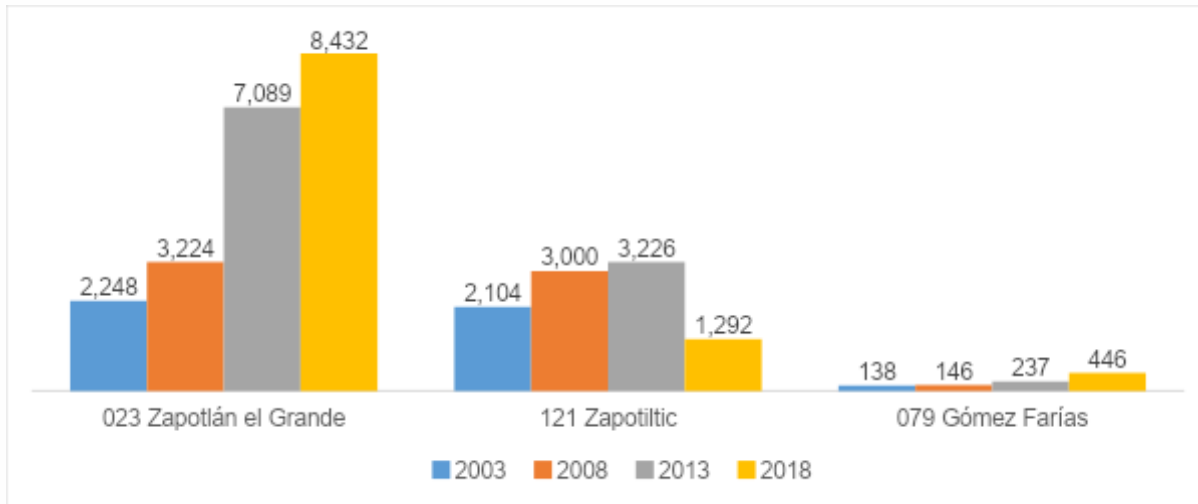


Imagen 13. Fuente: IIEG, con información de INEGI, Censos Económicos.

Variaciones de la Producción Bruta Total del Área Metropolitana del Sur por municipio, 2008-2018

Municipio	Variación absoluta			Variación porcentual		
	2008	2013	2018	2008	2013	2018
Zapotlán el Grande	976	3,865	1,343	43.4%	119.9%	19.0%
Zapotiltic	896	226	-1,934	42.6%	7.5%	-59.9%
Gómez Farías	8	90	210	5.9%	61.9%	88.5%
Total	1,880	4,182	-381	41.9%	65.7%	-3.6%

Tabla 1. Fuente: elaborado por el IIEG con base en INEGI, Censos Económicos.

En Zapotlán el Grande, el comercio al por menor es la actividad económica con la mayor contribución en la PBT, de acuerdo con los Censos Económicos 2019 con 27.2% del total del municipio, seguido de las industrias manufacturas con 20.5%. En Gómez Farías, es a la inversa, la actividad económica más importante es la manufactura con 52.9%, seguido del comercio al por menor con el 18.0% del PBT del municipio. En Zapotiltic, la principal actividad también es la industria manufacturera con 31.7% seguido del comercio al por menor con 20.6% del total municipal.

Producción Bruta Total por sector de actividad económica en el Área Metropolitana del Sur, 2018

Sector de actividad económica	Millones de pesos			Distribución %		
	Zapotlán el Grande	Gómez Farías	Zapotiltic	Zapotlán el Grande	Gómez Farías	Zapotiltic
Sector 11 Agricultura, cría y explotación de animales, aprovechamiento forestal, pesca y caza	0.0	0.3	0.0	0.0%	0.1%	0.0%
Sector 21 Minería		55.4	0.0	0.0%	12.4%	0.0%
Sector 22 Generación, transmisión, distribución y comercialización de energía eléctrica, suministro de agua y de gas natural por ductos al consumidor final	0.0		0.0	0.0%	0.0%	0.0%
Sector 23 Construcción	372.5	0.0	8.5	4.4%	0.0%	0.7%
Sector 31-33 Industrias manufactureras	1,728.5	236.1	409.9	20.5%	52.9%	31.7%
Sector 43 Comercio al por mayor	1,457.9	15.3	81.4	17.3%	3.4%	6.3%
Sector 46 Comercio al por menor	2,294.4	80.3	266.6	27.2%	18.0%	20.6%
Sector 48-49 Transportes, correos y almacenamiento	169.1		172.8	2.0%	0.0%	13.4%
Sector 51 Información en medios masivos	54.1		0.0	0.6%	0.0%	0.0%
Sector 52 Servicios financieros y de seguros	197.8	12.8	28.7	2.3%	2.9%	2.2%
Sector 53 Servicios inmobiliarios y de alquiler de bienes muebles e intangibles	60.5	0.5	0.8	0.7%	0.1%	0.1%
Sector 54 Servicios profesionales, científicos y técnicos	134.6	4.8	52.4	1.6%	1.1%	4.1%
Sector 56 Servicios de apoyo a los negocios y manejo de residuos, y servicios de remediación	682.9	1.5	2.9	8.1%	0.3%	0.2%
Sector 61 Servicios educativos	129.8	0.0	8.1	1.5%	0.0%	0.6%
Sector 62 Servicios de salud y de asistencia social	104.3	3.9	11.0	1.2%	0.9%	0.8%
Sector 71 Servicios de esparcimiento culturales y deportivos, y otros servicios recreativos	15.6	0.9	2.0	0.2%	0.2%	0.2%
Sector 72 Servicios de alojamiento temporal y de preparación de alimentos y bebidas	521.4	16.8	52.4	6.2%	3.8%	4.1%
Sector 81 Otros servicios excepto actividades gubernamentales	331.6	14.5	96.8	3.9%	3.2%	7.5%
Total municipal	8,432.3	446.1	1,292.1	100.0%	100.0%	100.0%

Tabla 2. Fuente: elaborado por el IIEG con base en INEGI, Censos Económicos 2019.

3.2 Unidades Económicas

En esta sección se presenta información de los establecimientos en el área metropolitana considerando dos fuentes de información de INEGI: Censos Económicos que se levantan cada 5 años, y el Directorio Estadístico Nacional de Unidades Económicas (DENUE) que se actualiza cada seis meses.

- **Censos Económicos**

Con información de los Censos Económicos, en el Área Metropolitana del Sur, Zapotlán el Grande se mantiene como el municipio con un mayor número de unidades económicas, sin modificar en mayor medida su participación porcentual respecto al total del área metropolitana, su participación se ha reducido de 75.7% en 2003 a 74.1% en 2018. Por su parte, Gómez Farías ha aumentado su participación de 6.4% en 2003 a 8.5% en 2018, un incremento de 2.1 puntos porcentuales.

Distribución porcentual por municipio de las unidades económicas del Área Metropolitana del Sur, 2003-2018

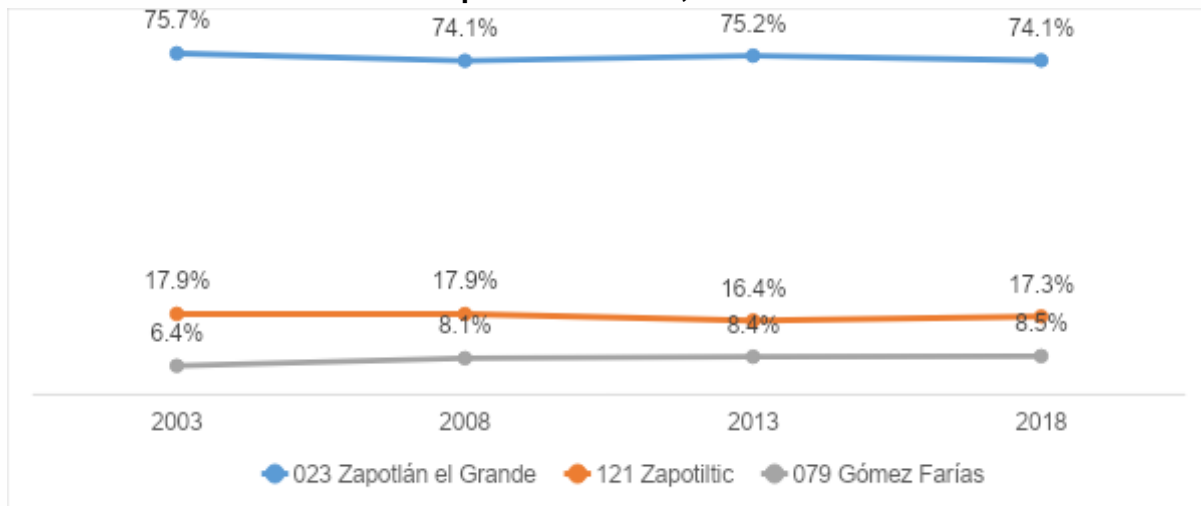


Imagen 16. Fuente: elaborado por el IIEG con base en INEGI, Censos Económicos.

Unidades económicas del Área Metropolitana del Sur por municipio, 2003-2018

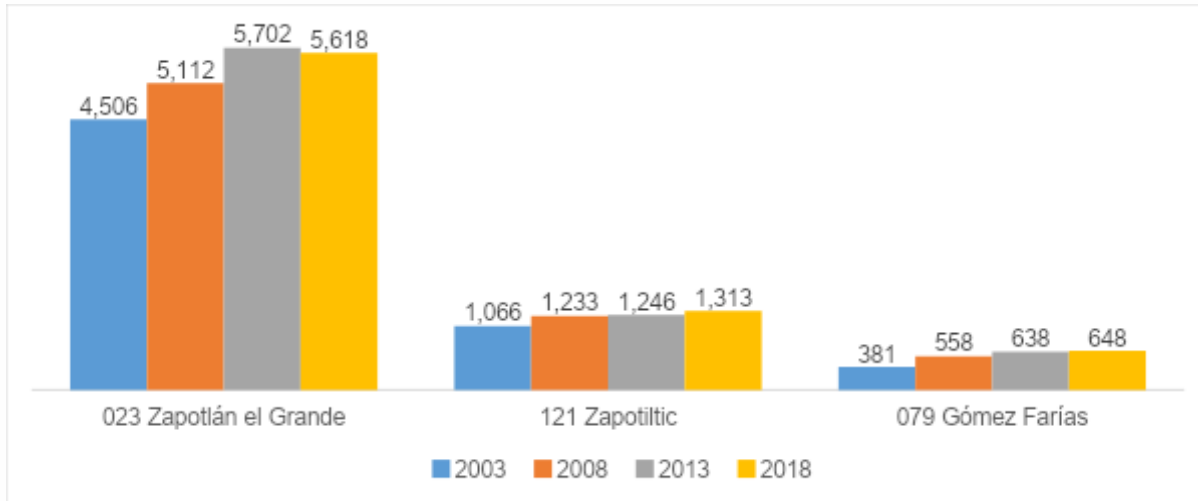


Imagen 17. Fuente: elaborado por el IIEG con base en INEGI, Censos Económicos.

En 10 años, de 2008 a 2018, el municipio de Zapotlán el Grande pasó de 5,112 establecimientos a 5,618, una variación absoluta de 506 unidades económicas y una porcentual de 9.9%. Por su parte, Zapotiltic pasó de 1,233 negocios en 2008 a 1,313 en 2018, una variación de 80 establecimientos o de 6.5% en 10 años. Gómez Farías presentó un aumento en ese mismo periodo de 90 unidades económicas, un incremento 16.1%.

Variaciones de las unidades económicas del Área Metropolitana del Sur por municipio, 2008-2018

Municipio	Variación absoluta			Variación porcentual		
	2008	2013	2018	2008	2013	2018
Zapotlán el Grande	606	590	-84	13.4%	11.5%	-1.5%
Zapotiltic	167	13	67	15.7%	1.1%	5.4%
Gómez Farías	177	80	10	46.5%	14.3%	1.6%
Total	950	683	-7	16.0%	9.9%	-0.1%

Tabla 4. Fuente: elaborado por el IIEG con base en INEGI, Censos Económicos.

- **Directorio Estadístico Nacional de Unidades Económicas (DENUE)**

En la tabla se muestran las unidades económicas del Área Metropolitana del Sur de 2010 y 2020. El municipio con más establecimientos en 2020 es Zapotlán el Grande con un total de 6,403 que representa el 74.2% del total de unidades económicas en el área metropolitana, seguido de Zapotiltic con un total de 1,460 (16.9%) y Gómez Farías con 772 (8.9%) negocios.

Unidades económicas del Área Metropolitana del Sur 2010-2020

Municipio	2010	2020	Porcentaje 2010	Porcentaje 2020
Zapotlán el Grande	5,718	6,403	73.3%	74.2%
Zapotiltic	1,440	1,460	18.5%	16.9%
Gómez Farías	638	772	8.2%	8.9%
Total	7,796	8,635	100.0%	100.0%

Tabla 5. Fuente: elaborado por el IIEG con base en el Directorio Estadístico Nacional de Unidades Económicas (DENUE).

El municipio que tuvo mayor aumento de unidades económicas en términos absolutos en un periodo de 10 años fue Zapotlán el Grande que incrementó sus establecimientos en un 12.0% que representan 685 negocios más, seguido de Gómez Farías que incrementó 21.0% que representan 134 establecimientos más y Zapotiltic aumentó un 1.4% que representan 20 negocios más.

Variación absoluta y relativa de las unidades económicas del Área Metropolitana del Sur 2010-2020

Municipio	Variación absoluta	Variación relativa
Zapotlán el Grande	685	12.0%
Gómez Farías	134	21.0%
Zapotiltic	20	1.4%
Total	839	10.8%

Tabla 6. Fuente: elaborado por el IIEG con base en el Directorio Estadístico Nacional de Unidades Económicas (DENUE).

En el mapa se muestran las unidades económicas de 2010 del Área Metropolitana del Sur con un total de 7,796 establecimientos. La mayor parte se concentra en el municipio de Zapotlán el Grande con 5,718, seguido de Zapotiltic con 1,440 y Gómez Farías con 638 establecimientos.

Mapa de unidades económicas de 2010 del Área Metropolitana del Sur

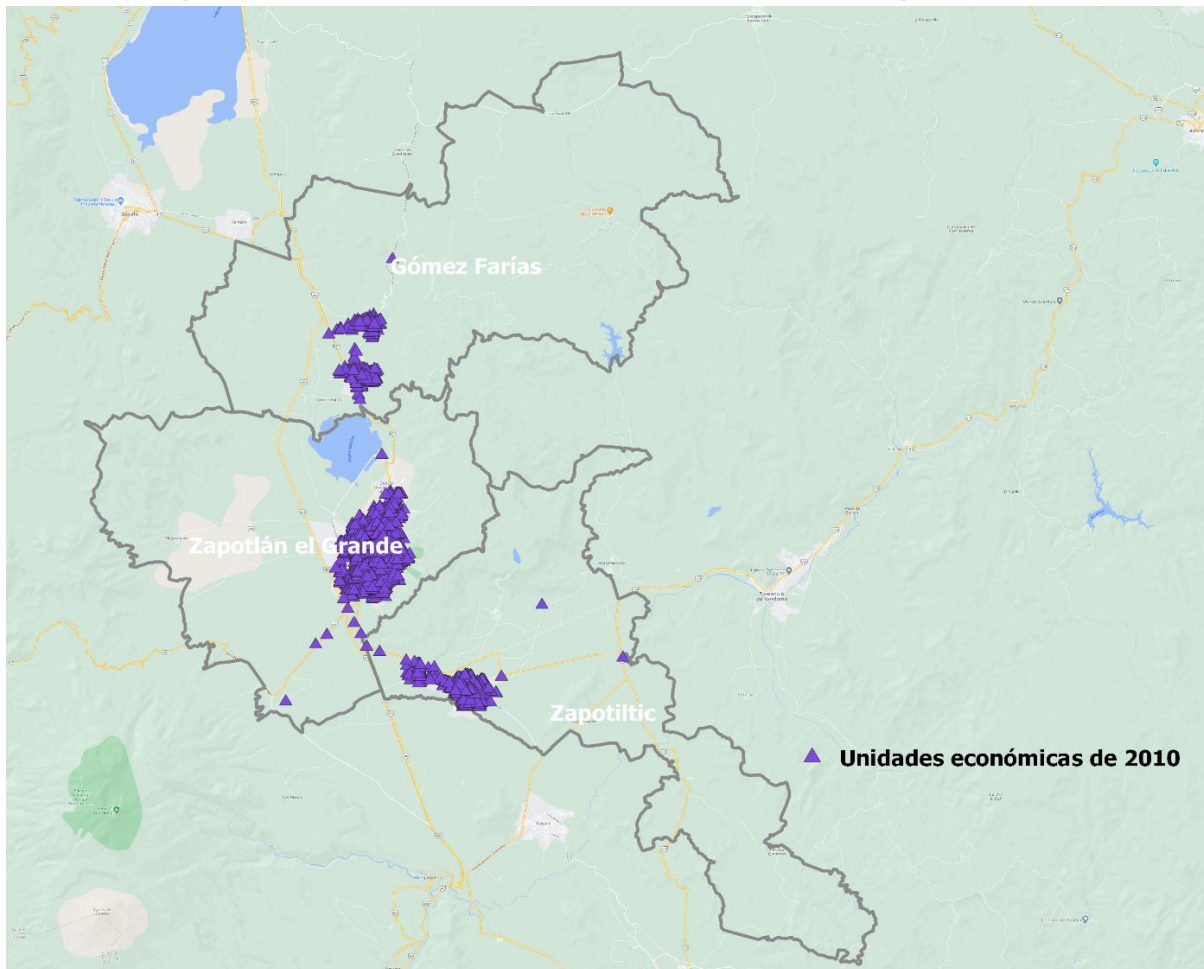


Imagen 20. Fuente: elaborado por el IIEG con base en el Directorio Estadístico Nacional de Unidades Económicas (DENUE).

En el mapa se muestran las unidades económicas de 2020 del Área Metropolitana del Sur con un total de 8,635 establecimientos. El municipio de Zapotlán el Grande concentra la mayor parte de los establecimientos con 6,403 establecimientos, seguido de Zapotiltic con 1,460 y Gómez Farías con 772.

Mapa de unidades económicas de 2020 del Área Metropolitana del Sur

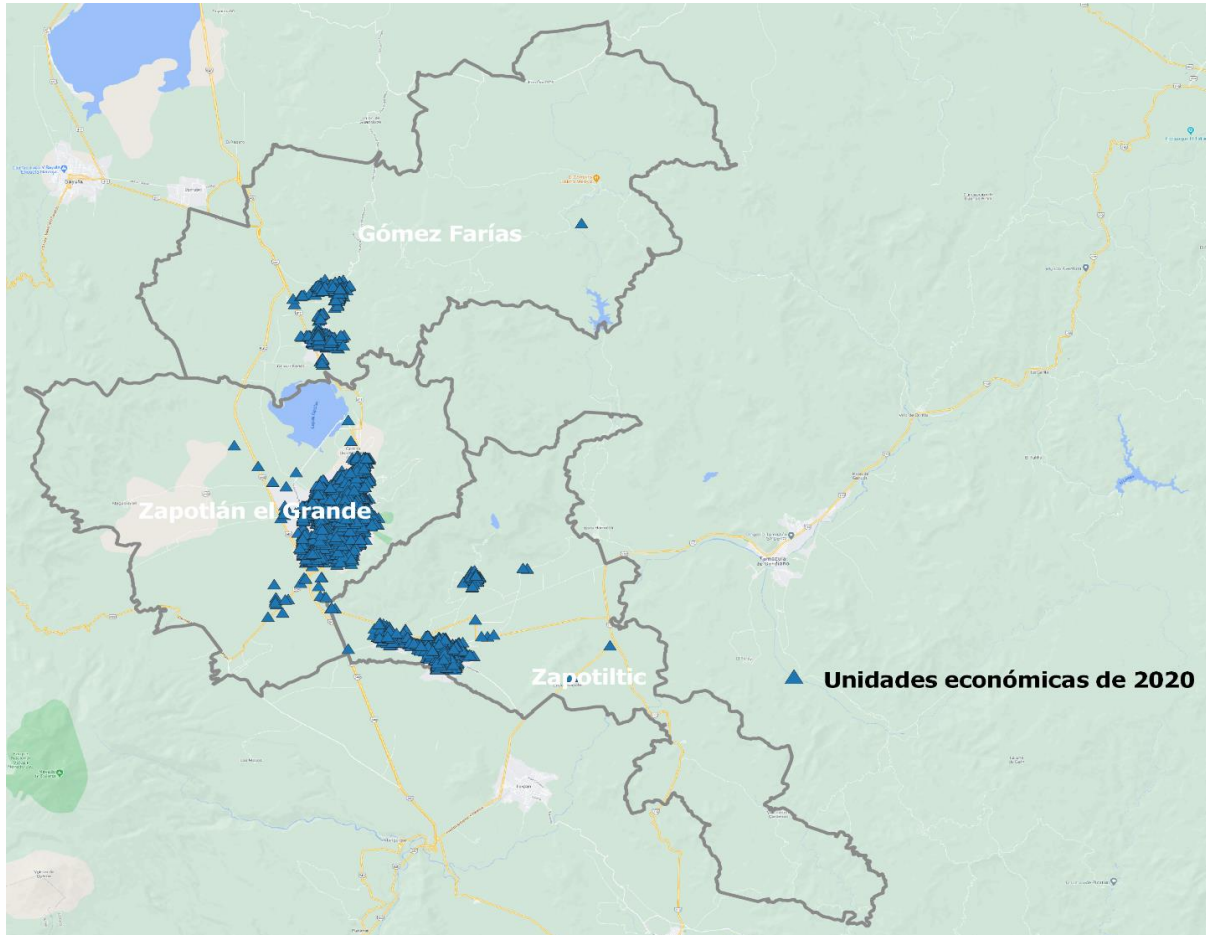


Imagen 21. Fuente: elaborado por el IIEG con base en el Directorio Estadístico Nacional de Unidades Económicas (DENUE).

3.3 Características económicas de la población, personal ocupado y empleo formal

En esta sección se presenta información de las características económicas de la población del Área Metropolitana del Sur utilizando tres fuentes de información. Por un lado, se presentan los resultados del Censo de Población y Vivienda que incluye la Población Económicamente Activa (PEA) tanto la ocupada como la desocupada, así como la Población No Económicamente Activa (PNEA). La segunda fuente de información es la población ocupada en los establecimientos reportada en los Censos Económicos. Por último, también se presenta el empleo formal de acuerdo con los trabajadores registrados en el Instituto Mexicano del Seguro Social (IMSS).

- **Características económicas de la población según el Censo de Población y Vivienda**

La población de 12 años y más en el Área Metropolitana del Sur pasó de 110,898 personas en 2010 a 133,513 en 2020, un crecimiento de 22,615 personas o de 20.4% en 10 años. En 2020, 84,019 personas es PEA ocupada, de la que 60,159 (71.6%) se encuentra en el municipio de Zapotlán el Grande, 15,966 personas (19.0%) en Zapotiltic, y 7,897 (9.4%) en Gómez Farías.

La tasa de participación económica, que es la proporción de la PEA sobre la población total de 12 años y más, pasó de 54.1% a 63.5% en 10 años en el área metropolitana. Zapotlán el Grande tiene la tasa de participación mayor con 64.7% y Zapotiltic la menor con 60.2%. La tasa de desocupación (PEA desocupada/PEA) disminuyó de 4.4% a 1.0% en el mismo periodo en el área metropolitana.

Composición de la población de 12 años y más por condición económica en el Área Metropolitana del Sur, 2010 y 2020²

Municipio	Año censal	PEA		PNEA	NE	Población de 12 años y más	Tasa de participación económica	Tasa de desocupación
		Ocupada	Desocupada					
Zapotlán el Grande	2020	60,159	576	32,414	751	93,900	64.7%	0.9%
	2010	42,535	1,685	33,048	391	77,659	56.9%	3.8%
Zapotiltic	2020	15,966	191	10,271	399	26,827	60.2%	1.2%
	2010	9,725	858	11,949	131	22,663	46.7%	8.1%
Gómez Farías	2020	7,894	60	4,786	46	12,786	62.2%	0.8%
	2010	5,082	117	5,307	70	10,576	49.2%	2.3%
Total	2020	84,019	827	47,471	1,196	133,513	63.5%	1.0%
	2010	57,342	2,660	50,304	592	110,898	54.1%	4.4%

Tabla 7. Fuente: elaborado por el IIEG con base en el Censo de Población y Vivienda 2010 y 2020, INEGI.

Si bien la participación de las mujeres en el mercado laboral se ha incrementado en los últimos años, todavía sigue siendo menor a la de los hombres. En el municipio de Zapotlán el Grande, la tasa de participación de los hombres pasó de 73.5% en 2010 a 75.1% en 2020, mientras que la de las mujeres pasó de 41.8% a 54.9% en el mismo periodo. En Zapotiltic, la tasa de participación económica masculina fue de 68.3% en 2010 y de 74.7% en 2020, mientras que las mujeres incrementaron su participación de 26.6% a 46.2%. En Gómez Farías, si bien aumentó la participación femenina de 27.7% a 48.1% en 10 años, todavía la mayoría de las mujeres no son económicamente activas.

² Nota: PEA: Población Económicamente Activa; aquella que trabaja (PEA ocupada) o busca trabajo (PEA desocupada). PNEA (Población No Económicamente Activa: aquella que no trabaja y no busca trabajo). NE: No especificado. Tasa de participación económica = $PEAx100/(Población\ de\ 12\ años\ y\ más)$. La tasa de desocupación = $PEA\ desocupada \times 100 / PEA$.

Composición de la población de 12 años y más del Área Metropolitana del Sur por condición económica y sexo, 2010 y 2020³

Municipio	Sexo	Año censal	PEA		PNEA	NE	Población de 12 años y más	Tasa de participación económica
			Ocupada	Desocupada				
Zapotlán el Grande	Hombres	2020	33,735	370	10,666	646	45,417	75.1%
		2010	26,034	1,180	9,542	248	37,004	73.5%
	Mujeres	2020	26,424	206	21,748	105	48,483	54.9%
		2010	16,501	505	23,506	143	40,655	41.8%
Zapotiltic	Hombres	2020	9,716	132	2,953	380	13,181	74.7%
		2010	6,799	665	3,378	79	10,921	68.3%
	Mujeres	2020	6,250	59	7,318	19	13,646	46.2%
		2010	2,926	193	8,571	52	11,742	26.6%
Gómez Farías	Hombres	2020	4,739	50	1,388	30	6,207	77.2%
		2010	3,560	105	1,330	46	5,041	72.7%
	Mujeres	2020	3,155	10	3,398	16	6,579	48.1%
		2010	1,522	12	3,977	24	5,535	27.7%

Tabla 8. Fuente: elaborado por el IIEG con base en el Censo de Población y Vivienda 2010 y 2020, INEGI.

- **Personal ocupado según los Censos Económicos**

En el Área Metropolitana del Sur, Zapotlán el Grande se mantiene como el municipio con mayor número de personal ocupado, además, su participación porcentual respecto al total del área metropolitana ha aumentado de 78.0% en 2003 a 81.3% en 2018. Por su parte, Zapotiltic ha reducido su participación de 16.3% en 2003 a 13.6% en 2018, una disminución de (-)2.6 puntos porcentuales, ante un mayor crecimiento de Zapotlán el Grande, el cual aumentó su personal ocupado 39.5% de 2013 a 2018.

³ Nota: PEA: Población Económicamente Activa; aquella que trabaja (PEA ocupada) o busca trabajo (PEA desocupada). PNEA (Población No Económicamente Activa: aquella que no trabaja y no busca trabajo). NE: No especificado.

Personal ocupado total de las unidades económicas del Área Metropolitana del Sur por municipio, 2003-2018

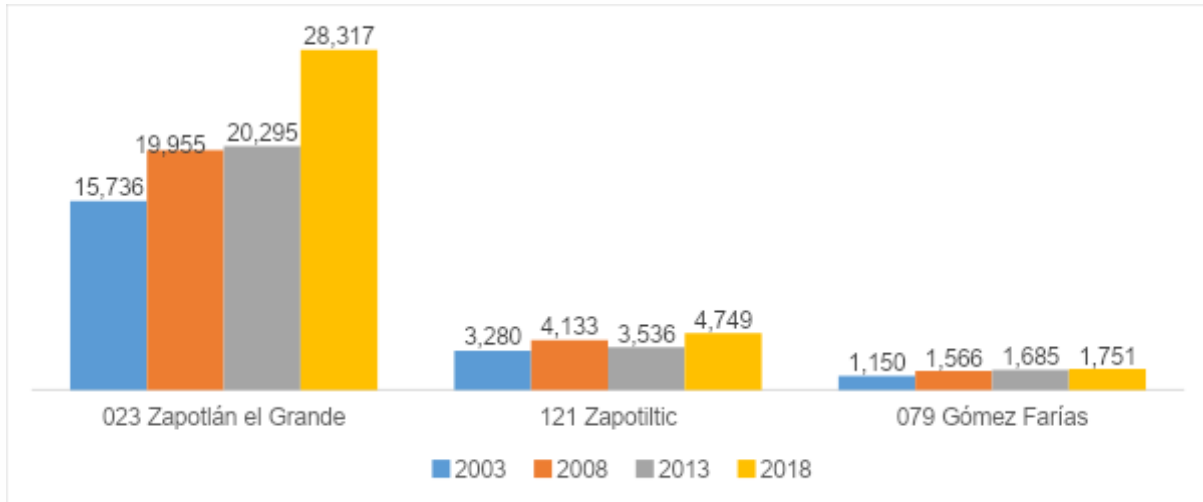


Imagen 22. Fuente: elaborado por el IIEG con base en INEGI, Censos Económicos.

Distribución porcentual del personal ocupado total de las unidades económicas del Área Metropolitana del Sur por municipio, 2003-2018

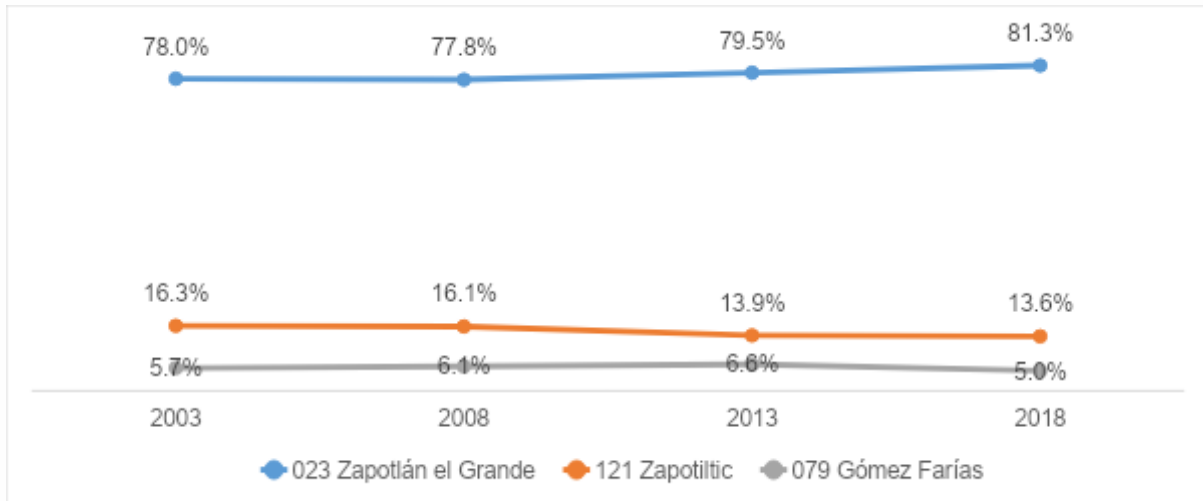


Imagen 23. Fuente: elaborado por el IIEG con base en INEGI, Censos Económicos.

Variaciones del personal ocupado total en las unidades económicas del Área Metropolitana del Sur por municipio, 2008-2018

Municipio	Variación					
	Variación absoluta			Variación porcentual		
	2008	2013	2018	2008	2013	2018
Zapotlán el Grande	4,219	340	8,022	26.8%	1.7%	39.5%
Zapotiltic	853	-597	1,213	26.0%	-14.4%	34.3%
Gómez Farías	416	119	66	36.2%	7.6%	3.9%
Total	5,488	-138	9,301	27.2%	-0.5%	36.5%

Tabla 9. Fuente: elaborado por el IIEG con base en INEGI, Censos Económicos.

- **Empleo formal: trabajadores asegurados en el IMSS**

El número de trabajadores afiliados en el IMSS en el Área Metropolitana del Sur pasó de 20,873 personas en 2010 a 42,948 en 2020, un crecimiento absoluto de 22,075 empleos formales o de 105.8% en 10 años. El municipio de Zapotlán el Grande concentra el mayor número de trabajadores con 79.7% del total del área metropolitana, Zapotiltic participa con el 16.6%, mientras que Gómez Farías con 3.7%.

Trabajadores asegurados en el IMSS en el Área Metropolitana del Sur por municipio, cierre 2000, 2010 y 2020

	Cierre de año			Distr. % 2020	Variación absoluta		Variación %	
	2000	2010	2020		2000-2010	2010-2020	2000-2010	2010-2020
Zapotlán el Grande	11,593	16,966	34,212	79.7%	5,373	17,246	46.3%	101.7%
Zapotiltic	2,059	3,278	7,135	16.6%	1,219	3,857	59.2%	117.7%
Gómez Farías	680	629	1,601	3.7%	-51	972	-7.5%	154.5%
Total	14,332	20,873	42,948	100.0%	6,541	22,075	45.6%	105.8%

Tabla 10. Fuente: elaborado por el IIEG con base en IMSS.

3.4 Patrones registrados en el IMSS

Al cierre de 2020, el municipio de Zapotlán el Grande tenía registrados a 2,374 patrones en el IMSS, un aumento de 618 patrones con respecto al cierre de 2010, lo que implica una variación de 35.19% en 10 años. Zapotiltic pasó de 288 patrones registrados en 2010 a 356 en 2020, una variación absoluta de 68 empleadores o de 23.61%. Por su parte Gómez Farías tiene muy pocos patrones afiliados que, por un criterio de confidencialidad, el IMSS no reporta su información.

Patrones registrados ante el IMSS, Área Metropolitana del Sur, 2010 y 2020⁴

Municipio	Diciembre 2010	Participación % Jalisco 2010	Diciembre 2020	Participación % Jalisco 2020	Variación (2010-2020)		
					Absoluta	Variación %	Puntos % en participación
Gómez Farías	C	C	160	0.16%	C	C	C
Zapotiltic	288	0.39%	356	0.36%	68	23.61%	-0.02%
Zapotlán el Grande	1,756	2.35%	2,374	2.42%	618	35.19%	0.07%
Total*	2,044	2.7%	2,890	2.9%	846	41.4%	0.05%

Tabla 11. Fuente: elaborado por el IIEG con base en IMSS

3.5 Inversión total

De acuerdo con los Censos Económicos, la inversión total es el incremento en activos, insumos y productos que experimentaron las unidades económicas durante el año de referencia. Se obtiene sumando a la formación bruta de capital fijo la variación de existencias. En el Área Metropolitana del Sur, Zapotlán el Grande se coloca como el municipio con mayor inversión total, además, es en 2018 el único municipio de esta área que obtiene una cifra positiva de inversión. Por su parte, Zapotiltic ha pasado de tener una participación de 62.0% en 2008 a tener cifras negativas en 2018.

Inversión total en el Área Metropolitana del Sur por municipio, millones de pesos, 2003-2018

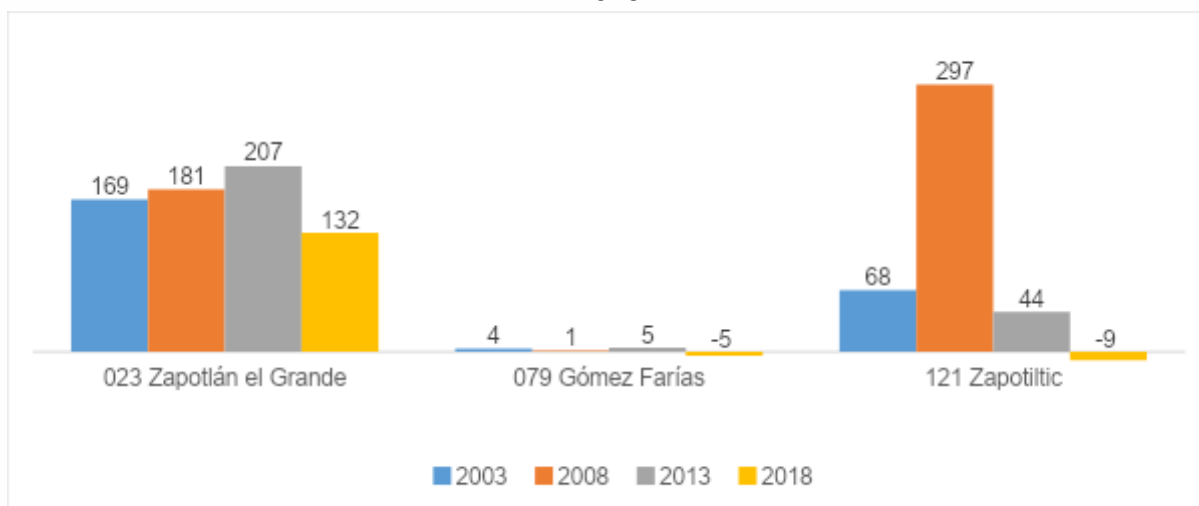


Imagen 26. Fuente: elaborado por el IIEG con base en INEGI, Censos Económicos.

⁴ Nota: la información con "C" es clasificada por motivos de confidencialidad. * No incluye a Gómez Farías.

Variaciones de la inversión total en el Área Metropolitana del Sur por municipio, millones de pesos, 2008-2018

Municipio	Variación absoluta			Variación porcentual		
	2008	2013	2018	2008	2013	2018
023 Zapotlán el Grande	11	26	-74	6.7%	14.3%	-36.0%
079 Gómez Farías	-2	3	-9	-65.1%	241.7%	-199.5%
121 Zapotiltic	229	-253	-54	334.3%	-85.0%	-120.4%
Total	238	-224	-137	98.4%	-46.7%	-53.6%

Tabla 12. Fuente: elaborado por el IIEG con base en INEGI, Censos Económicos.

Distribución porcentual de la inversión total por municipio en el Área Metropolitana del Sur, 2003-2018

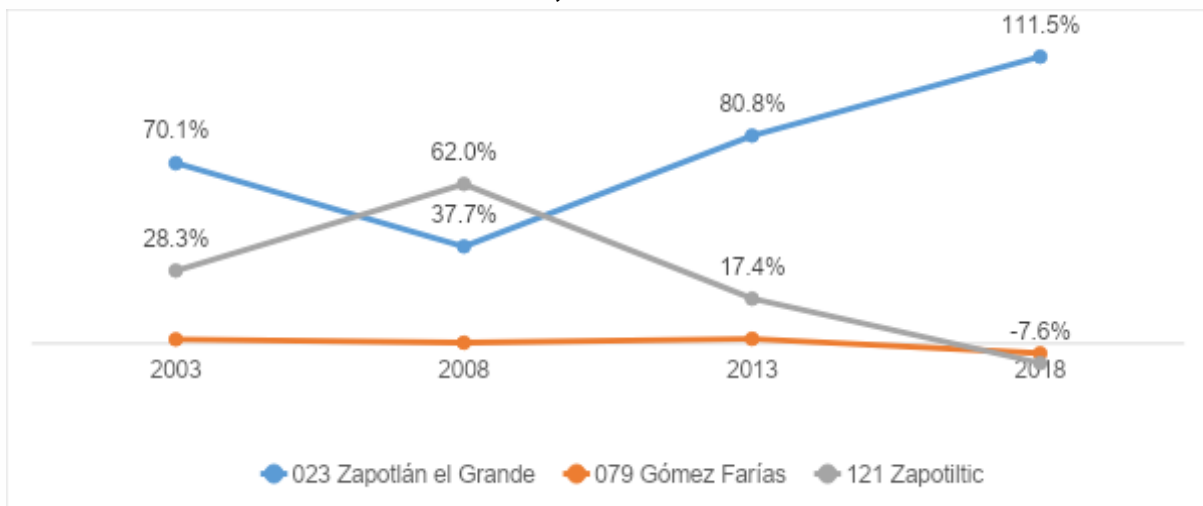


Imagen 27. Fuente: elaborado por el IIEG con base en INEGI, Censos Económicos.

4. Seguridad

4.1 Carpetas de investigación⁵

Durante 10 años se han iniciado 17,969 carpetas de investigación o averiguaciones previas en el Área Metropolitana del Sur, las lesiones dolosas es el delito que más se ha denunciado con 1,707 (9.5%) reportes. Durante el periodo comprendido (2011-2020) se aprecia un aumento en la tendencia a partir de septiembre de 2013 hasta octubre de 2015, mes con el valor más alto del periodo. A partir de julio de 2016, se muestra una ligera pendiente negativa en la tendencia hasta julio de 2020.

Total de carpetas de investigación o averiguaciones previas iniciadas mensualmente en municipios del Área Metropolitana del Sur, 2011-2020

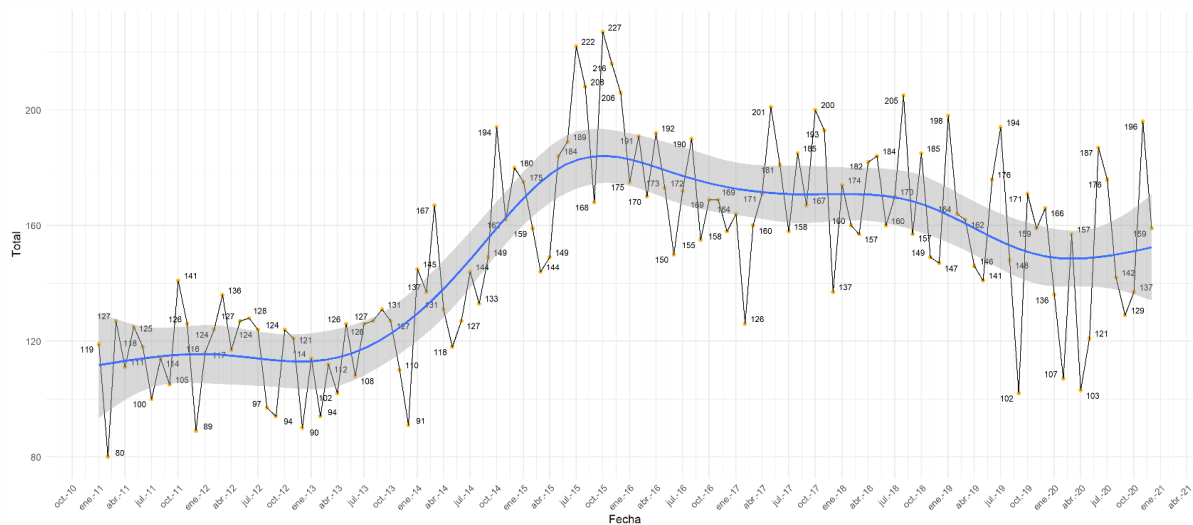


Imagen 30. Fuente: elaborado por el IIEG con base en el Secretariado Ejecutivo del Sistema Nacional de Seguridad Pública.

⁵ Nota: La tendencia fue calculada a partir de un modelo aditivo generalizado.

Total de carpetas de investigación y averiguaciones previas que se iniciaron en el Área Metropolitana del Sur por tipo de delito, 2011-2020

Delito	Extorsión	Fraude	Homicidio doloso	Lesiones dolosas	Robo a negocio	Robo a transeúnte	Robo de vehículo automotor	Otros
Total	182	1,138	171	1,707	887	494	1,315	12,075

Tabla 13. Fuente: elaborado por el IIEG con base en el Secretariado Ejecutivo del Sistema Nacional de Seguridad Pública.

5. Anexos

1. Población total por manzana 2020 Área Metropolitana de Guadalajara. INEGI
2. Población total por manzana 2020 Área Metropolitana interestatal de Puerto Vallarta. INEGI
3. Población total por manzana 2020 Área Metropolitana de Ocotlán. INEGI
4. Población total por manzana 2020 Área Metropolitana del Sur. INEGI
5. Población total por manzana 2020 Área Metropolitana de Autlán. INEGI

www.iiég.gob.mx



IIEG Jalisco

Calzada de los Pirules 71 Col. Ciudad Granja.
C.P. 45010, Zapopan, Jalisco, México.

 contacto@iiég.gob.mx
 **33377-71770**



IIEG
Instituto de Información
Estadística y Geográfica
de Jalisco

