

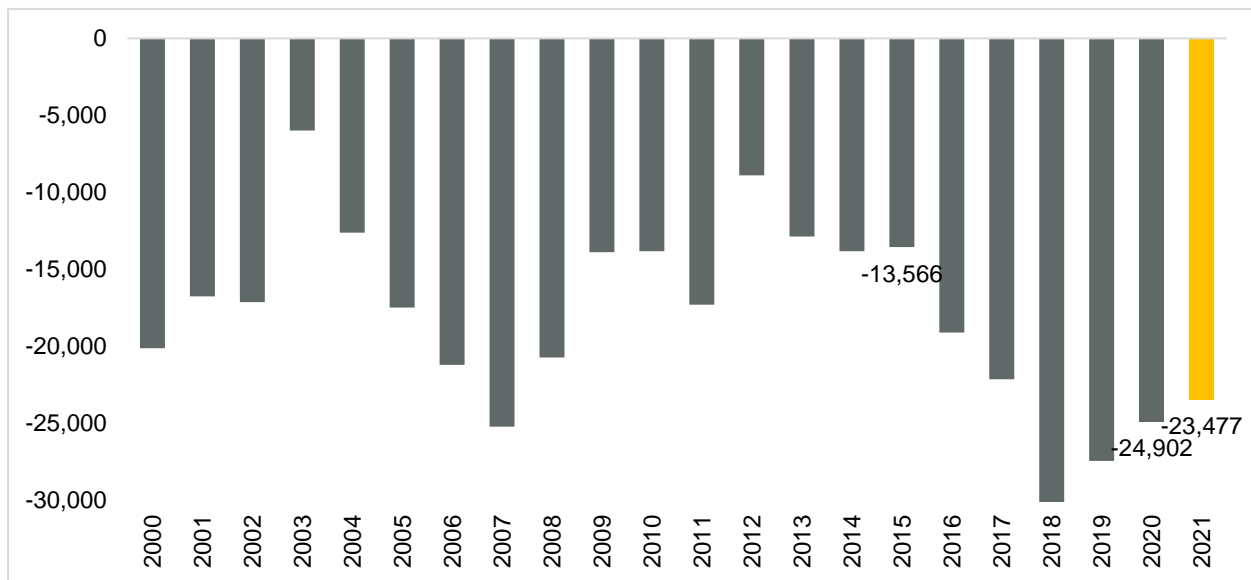
### Jalisco cierra 2021 con 69,632 empleos nuevos

De acuerdo con las cifras del IMSS, en diciembre de 2021 en Jalisco se tenían registrados a 1,849,999 trabajadores asegurados, lo que representa una pérdida de 23,477 empleos formales con respecto al mes anterior, una variación mensual de -1.25%, y una variación positiva anual de 3.91%. La disminución de empleos de diciembre de 2021 es inferior en comparación con diciembre de 2020 cuando se perdieron 24,902 puestos de trabajo. Cabe mencionar que en diciembre de todos los años se presenta reducciones por efectos estacionales.

Por tipo de empleo, se disminuyó en las dos modalidades con -13,622 empleos permanentes y -9,855 eventuales en diciembre.

A nivel nacional, en el mismo mes se tuvo una pérdida de -312,902 puestos de trabajo, lo que representa una tasa mensual de -1.49% y una tasa anual de 4.28%.

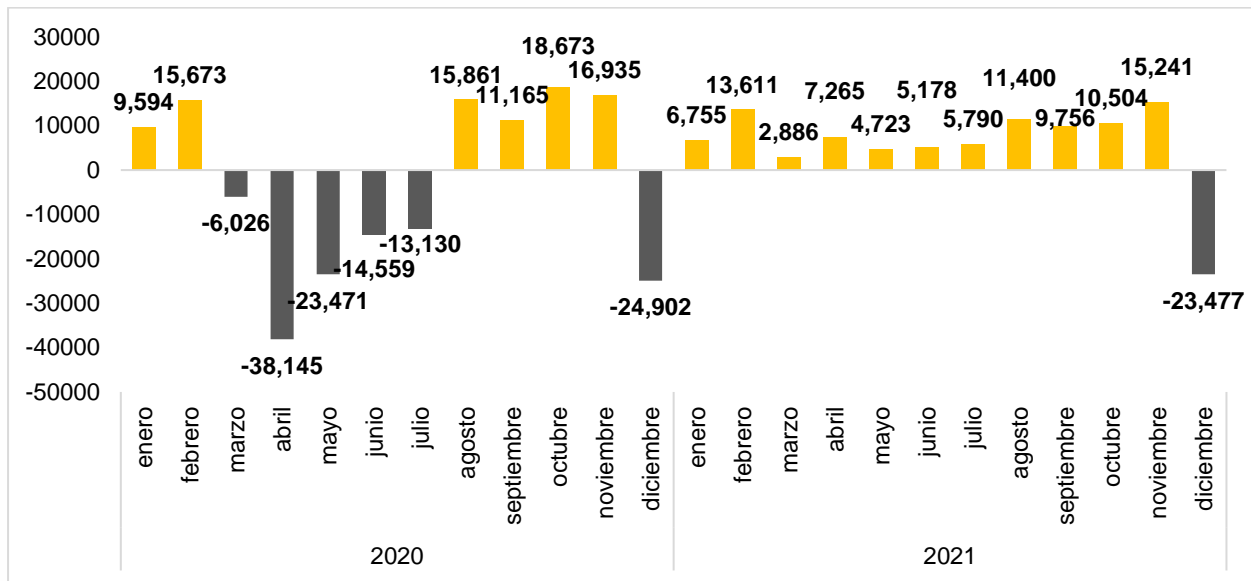
**Empleos formales generados en diciembre en Jalisco, 2000-2021**



Fuente: IIEG con información del IMSS.

La pandemia generó una pérdida de empleo formal de abril a julio del 2020 de 95,331 empleos, mientras que de agosto a noviembre se recuperaron 62,634 puestos de trabajo formales. En diciembre de 2020 por efectos estacionales (cada diciembre se presenta una reducción) se registró una pérdida de 24,902 empleos. De enero a noviembre de este año se tienen otra vez cifras positivas, con excepción de diciembre donde hay 23,477 asegurados menos, esto implica que en todo 2021 se han generado 69,632 empleos nuevos formales.

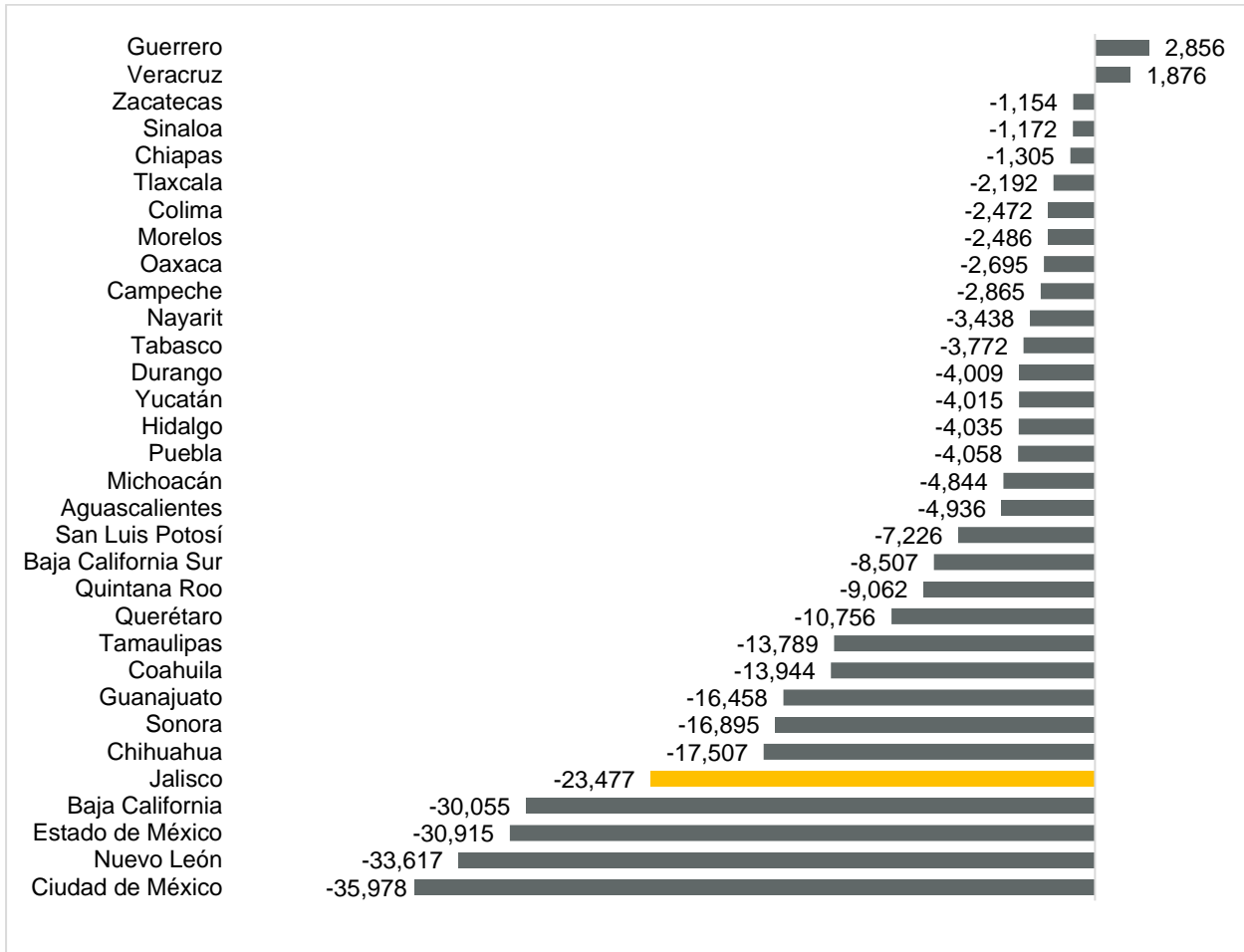
**Empleos formales generados en Jalisco de enero de 2020 a diciembre de 2021**



Fuente: IIEG con información del IMSS.

La cifra de -23,477 empleos coloca a Jalisco en el lugar 28 a nivel nacional en generación de nuevos empleos en términos absolutos en diciembre. Por otro lado, Guerrero fue la entidad que más generó empleo formal con 2,856 trabajadores asegurados, mientras que, la Ciudad de México es último con una pérdida de 35,978.

**Empleos formales generados en diciembre 2021 por entidad federativa**

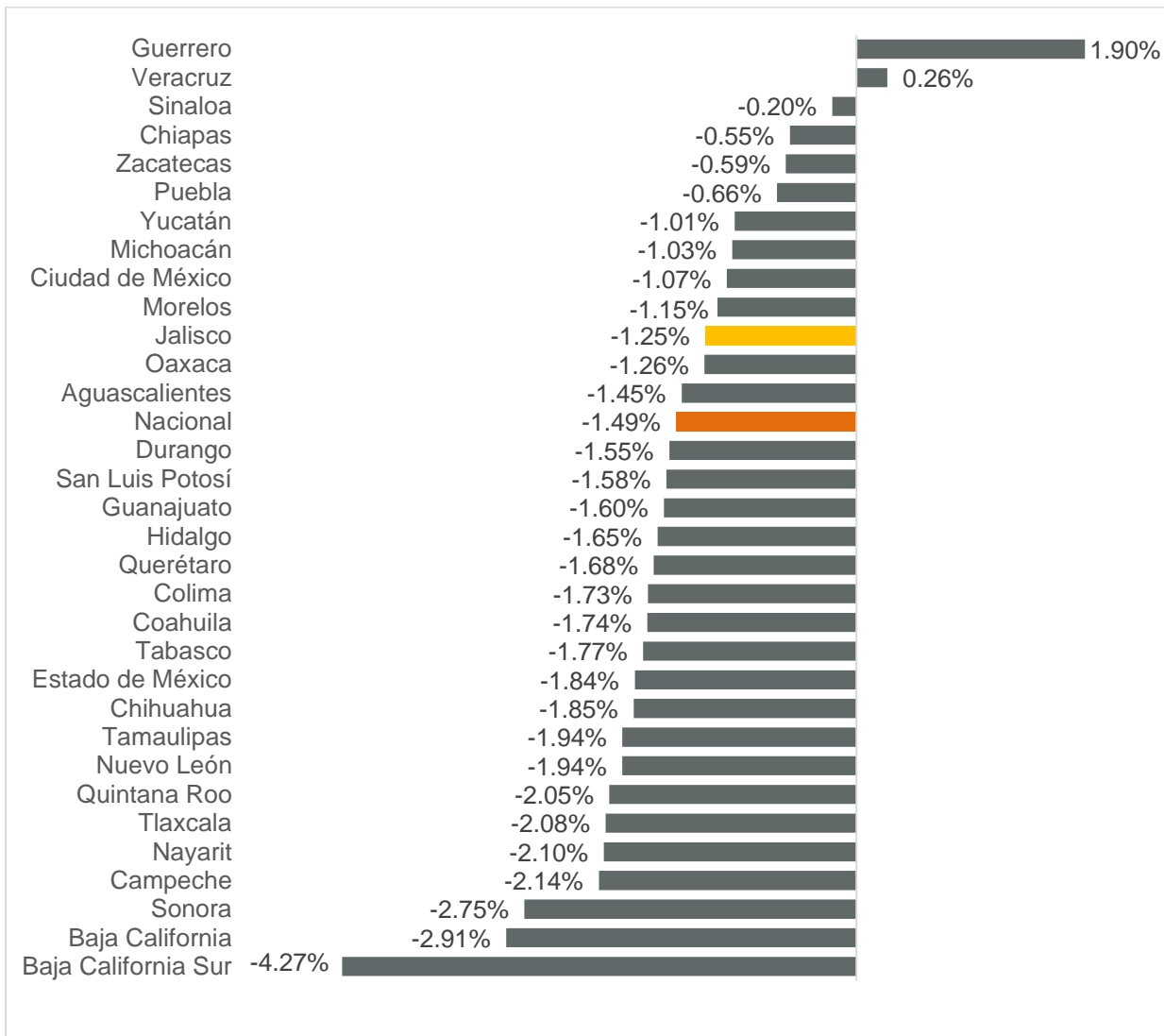


Fuente: IIEG con información del IMSS.

Nota: La información presentada es con base en la información por delegaciones del IMSS que publica en su plataforma, la cual difiere para algunos estados con la que posteriormente envía al IIEG por entidad federativa. Para Baja California, Baja California Sur, Coahuila, Colima, Guanajuato, Michoacán, Nuevo León, Oaxaca, Sonora, Tamaulipas y Veracruz, las cifras por delegación y entidad tienen pequeñas diferencias debido a que las cifras por delegación contienen trabajadores de otras entidades, ya que una clínica que se encuentre en el límite estatal registra y atiende a comunidades de entidades colindantes. Estas diferencias se corrigen cuando el IMSS envía la base de datos por entidad federativa al IIEG días después de liberar la cifra por delegación en su cubo interactivo.

En términos relativos, Guerrero fue la entidad que presentó la mayor variación mensual positiva al registrar 1.90%. Por otro lado, Baja California Sur fue la entidad que registró la mayor caída porcentual de -4.27%. Jalisco tuvo una caída de -1.25% mensual, reducción menor a la tasa nacional de -1.49%, y se ubicó en el lugar 11 a nivel nacional.

**Variación porcentual mensual de empleos generados por entidad federativa, diciembre 2021**

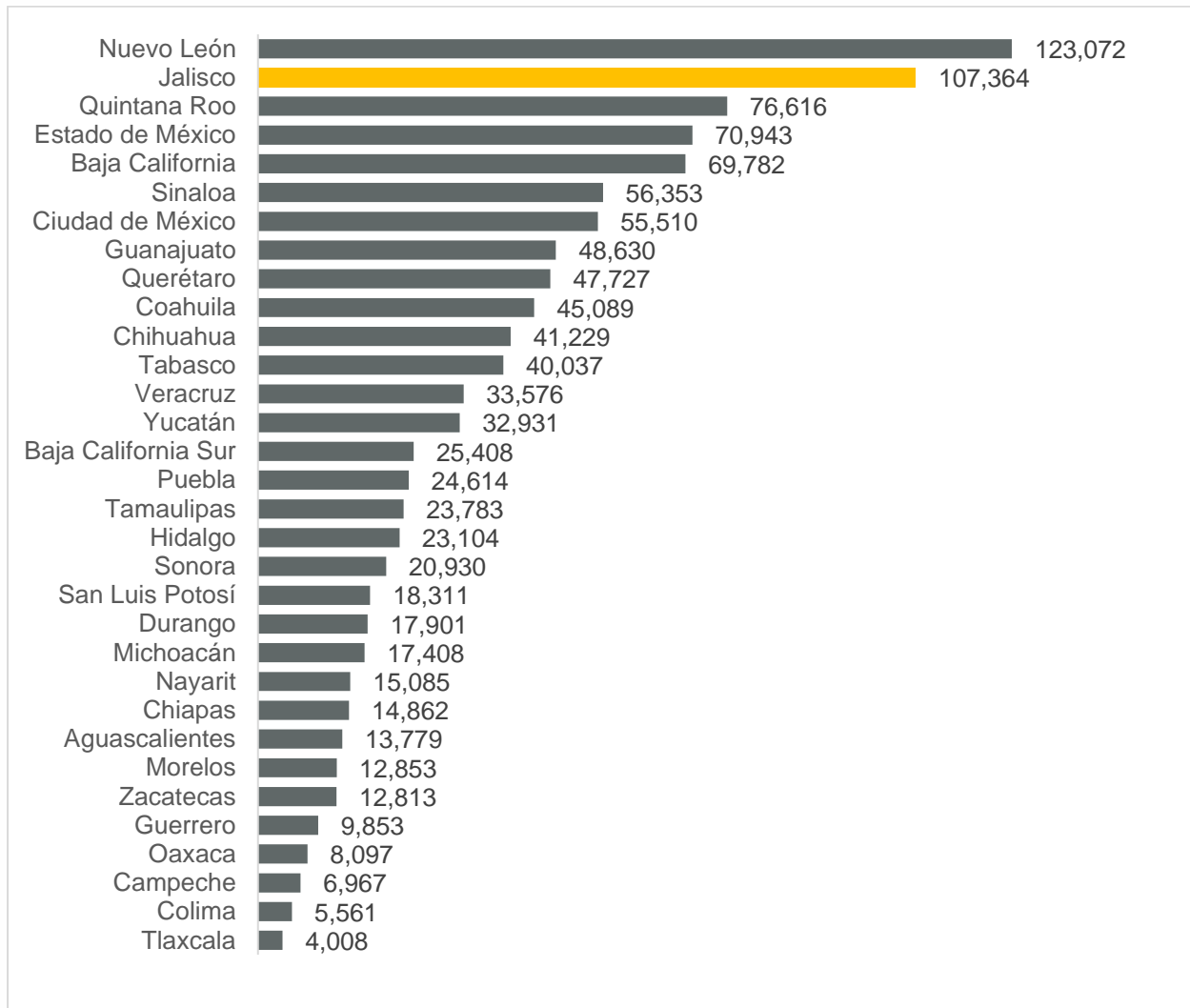


Fuente: IIEG con información del IMSS.

Nota: La información presentada es con base en la información por delegaciones del IMSS que publica en su plataforma, la cual difiere para algunos estados con la que posteriormente envía al IIEG por entidad federativa. Para Baja California, Baja California Sur, Coahuila, Colima, Guanajuato, Michoacán, Nuevo León, Oaxaca, Sonora, Tamaulipas y Veracruz, las cifras por delegación y entidad tienen pequeñas diferencias debido a que las cifras por delegación contienen trabajadores de otras entidades, ya que una clínica que se encuentre en el límite estatal registra y atiende a comunidades de entidades colindantes. Estas diferencias se corrigen cuando el IMSS envía la base de datos por entidad federativa al IIEG días después de liberar la cifra por delegación en su cubo interactivo.

Desde el inicio de la recuperación económica, esto es, en los últimos diecisiete meses, Jalisco se coloca en el lugar 2 con mayor generación de empleos formales en el país con 107,364. En primer lugar se encuentra Nuevo León con 123,072 y Quintana Roo en tercero con 76,616.

### Empleos nuevos en los últimos diecisiete meses (agosto 2020-diciembre 2021) por entidad federativa

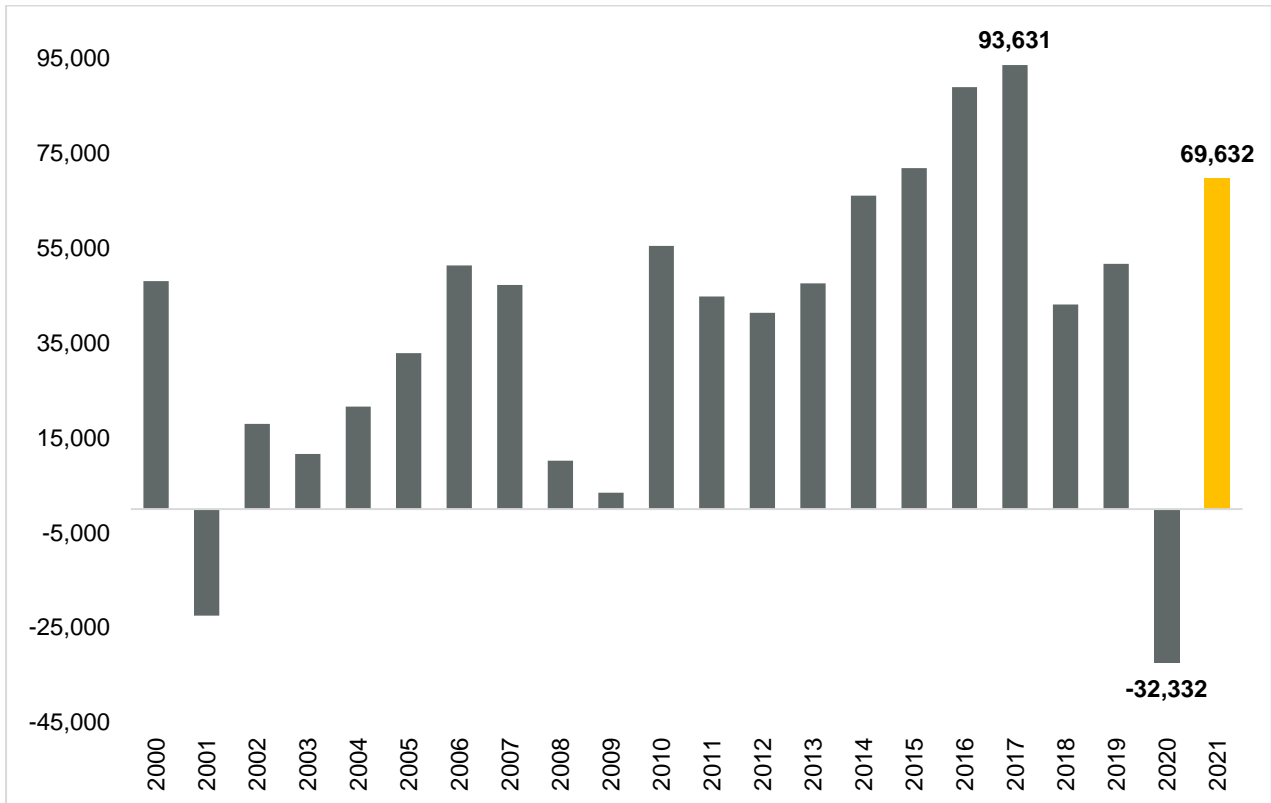


Fuente: IIEG con información del IMSS.

Nota: La información presentada es con base en la información por delegaciones del IMSS que publica en su plataforma, la cual difiere para algunos estados con la que posteriormente envía al IIEG por entidad federativa. Para Baja California, Baja California Sur, Coahuila, Colima, Guanajuato, Michoacán, Nuevo León, Oaxaca, Sonora, Tamaulipas y Veracruz, las cifras por delegación y entidad tienen pequeñas diferencias debido a que las cifras por delegación contienen trabajadores de otras entidades, ya que una clínica que se encuentre en el límite estatal registra y atiende a comunidades de entidades colindantes. Estas diferencias se corrigen cuando el IMSS envía la base de datos por entidad federativa al IIEG días después de liberar la cifra por delegación en su cubo interactivo.

En el acumulado de 2021, Jalisco registra un aumento de 69,632 empleos lo que representa una variación acumulada de 3.91% con respecto al cierre de 2020. La cifra más alta se presentó en el acumulado de 2017, cuando se registraron 93,631 empleos nuevos. Cabe señalar que, con respecto a 2020, se observó una mayor generación de empleos, al pasar de -32,332 en el acumulado de 2021 a 69,632 en el mismo periodo de 2021.

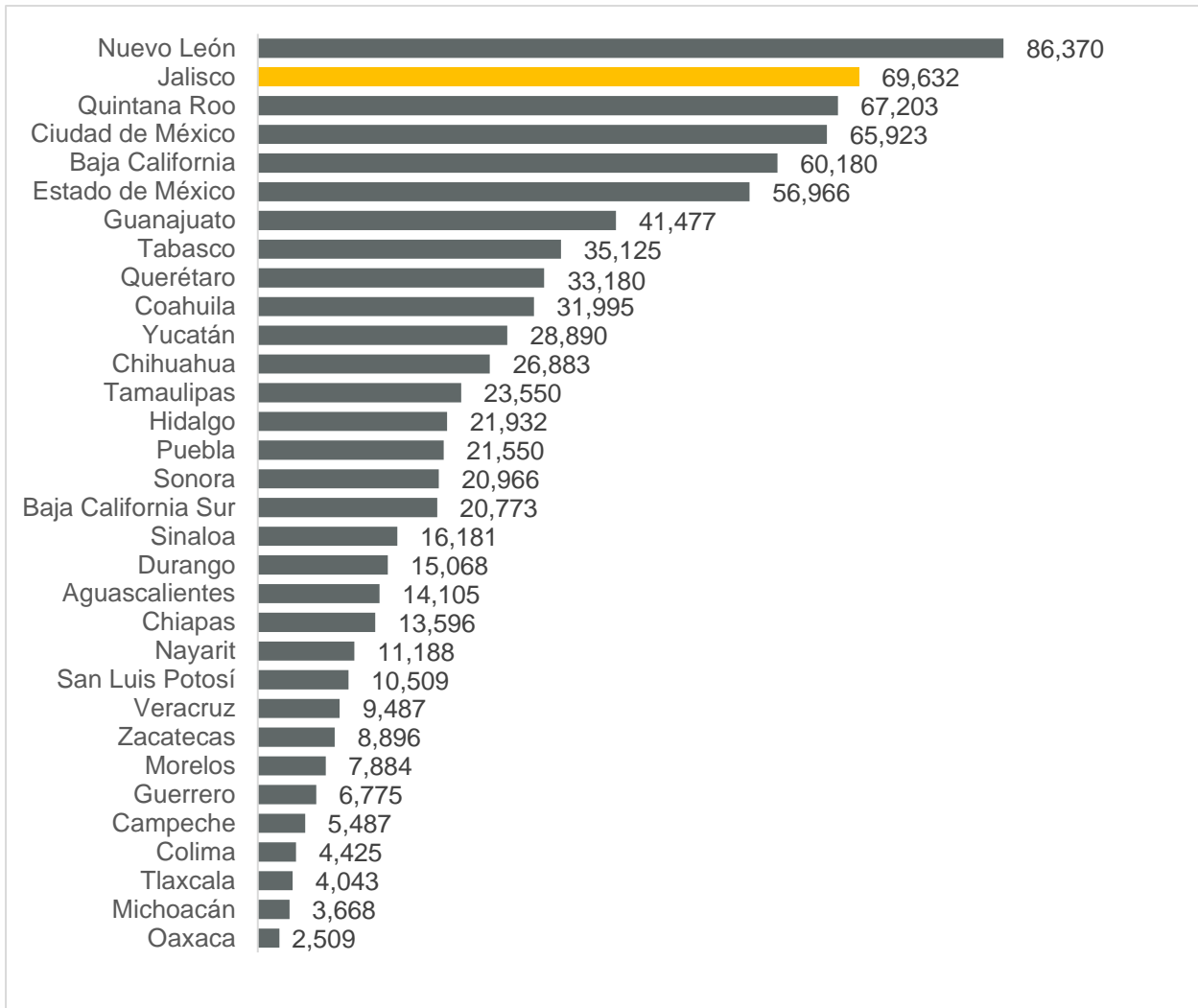
**Empleos nuevos formales en Jalisco, anual 2000 - 2021**



Fuente: IIEG con información del IMSS

En la variación absoluta anual de 2021, la entidad se coloca en el lugar 2 a nivel nacional con 69,632 puestos de trabajo. En primer lugar se encuentra Nuevo León con 86,370. Por otro lado, Oaxaca tiene el último lugar con 2,509 trabajadores.

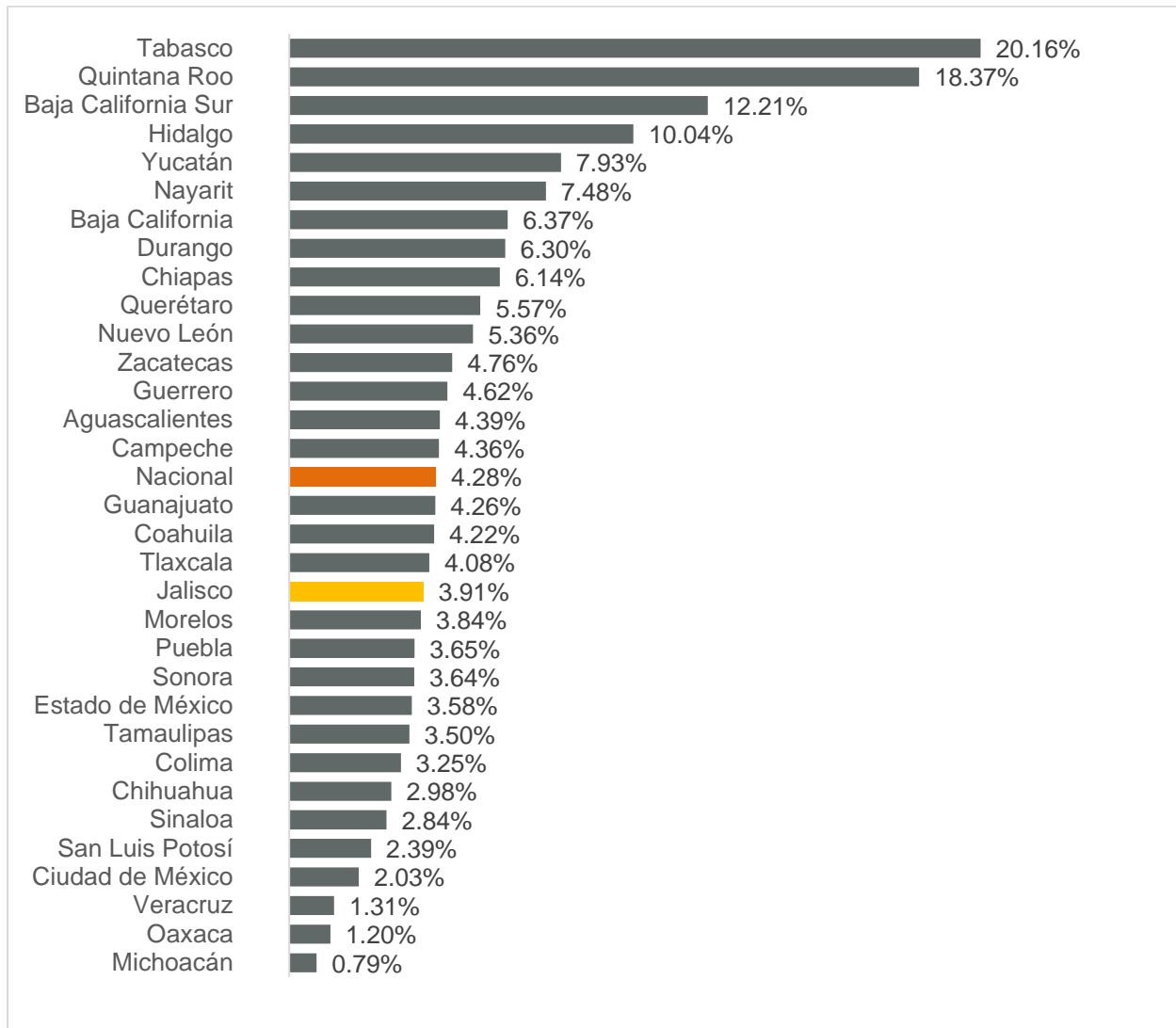
**Variación absoluta anual de empleo formal, cierre 2021**



Fuente: IIEG con información del IMSS. Nota: La información presentada es con base en la información por delegaciones del IMSS que publica en su plataforma, la cual difiere para algunos estados con la que posteriormente envía al IIEG por entidad federativa. Para Baja California, Baja California Sur, Coahuila, Colima, Guanajuato, Michoacán, Nuevo León, Oaxaca, Sonora, Tamaulipas y Veracruz, las cifras por delegación y entidad tienen pequeñas diferencias debido a que las cifras por delegación contienen trabajadores de otras entidades, ya que una clínica que se encuentre en el límite estatal registra y atiende a comunidades de entidades colindantes. Estas diferencias se corrigen cuando el IMSS envía la base de datos por entidad federativa al IIEG días después de liberar la cifra por delegación en su cubo interactivo.

Con relación a la variación porcentual anual de diciembre de 2020 a diciembre de 2021, Jalisco se ubicó en la posición 19 con 3.91%, por debajo de la variación nacional que fue de 4.28%. En ese mes todas las entidades registraron una variación anual positiva. Michoacán presentó la tasa anual más baja de 0.79%.

### Variación porcentual anual de empleo formal, diciembre 2021



Fuente: IIEG con información del IMSS.

Nota: La información presentada es con base en la información por delegaciones del IMSS que publica en su plataforma, la cual difiere para algunos estados con la que posteriormente envía al IIEG por entidad federativa. Para Baja California, Baja California Sur, Coahuila, Colima, Guanajuato, Michoacán, Nuevo León, Oaxaca, Sonora, Tamaulipas y Veracruz, las cifras por delegación y entidad tienen pequeñas diferencias debido a que las cifras por delegación contienen trabajadores de otras entidades, ya que una clínica que se encuentre en el límite estatal registra y atiende a comunidades de entidades colindantes. Estas diferencias se corrigen cuando el IMSS envía la base de datos por entidad federativa al IIEG días después de liberar la cifra por delegación en su cubo interactivo.