



**IIEG**  
Instituto de Información  
Estadística y Geográfica  
de Jalisco

# Atotonilco el Alto Diagnóstico del municipio

Agosto 2021

# ATOTONILCO EL ALTO

## DIAGNÓSTICO DEL MUNICIPIO

---

Agosto 2021

---

<b>HISTORIA</b> .....	<b>3</b>
Toponimia	
Contexto histórico	
<b>GEOGRAFIA Y MEDIO AMBIENTE</b> .....	<b>6</b>
Geografía	
Uso de suelo y vegetación	
Áreas naturales protegidas y humedales	
Diversidad ecosistémica	
Sequía	
Precipitación	
Recursos hídricos	
Infraestructura	
<b>DEMOGRAFÍA Y SOCIEDAD</b> .....	<b>25</b>
Aspectos demográficos	
Intensidad migratoria	
Pobreza multidimensional	
Marginación	
Índices sociodemográficos	
<b>ECONOMÍA</b> .....	<b>37</b>
Número de empresas	
Valor agregado censal bruto	
Empleo	
Agricultura y ganadería	
<b>GOBIERNO Y SEGURIDAD</b> .....	<b>43</b>
Desarrollo institucional	
Incidencia delictiva	
Directorio municipal	

[Consulta la información municipal en línea](#)



**IIEG**  
Instituto de Información  
Estadística y Geográfica  
de Jalisco

# Historia

Atotonilco el Alto  
Diagnóstico del municipio  
Agosto 2021



**Jalisco**  
GOBIERNO DEL ESTADO

## Toponimia

La palabra náhuatl *Atotonilco* significa “lugar de agua caliente”.

**Figura 1. Atotonilco el Alto, Jalisco.**  
*Localización geográfica.*



**Fuente:** IIEG, Instituto de Información Estadística y Geográfica del Estado de Jalisco, “Mapa General del Estado de Jalisco, 2012”

## Contexto histórico

La primera fundación del poblado ocurrió en 1528, por el monarca purépecha *Tzintzincha Caltzonzin*. La conquista de esta región se realizó en junio de 1530.

En 1551 Atotonilco fue dado en encomienda al conquistador Andrés de Villanueva. En noviembre de 1824, el Congreso del Estado, dispuso que el pueblo de Atotonilco en lo sucesivo, tendría título de villa y se convertía además en la cabecera de departamento comprendiendo Arandas y Ayo el Chico. Posteriormente, el 15 de mayo de 1868 se dispuso que la población de Atotonilco el Alto se erigiera en ciudad; categoría que conserva hasta la fecha.



**IIEG**  
Instituto de Información  
Estadística y Geográfica  
de Jalisco

# Geografía y Medio Ambiente

Atotonilco el Alto  
Diagnóstico del municipio  
Agosto 2021



**Jalisco**  
GOBIERNO DEL ESTADO

## Geografía

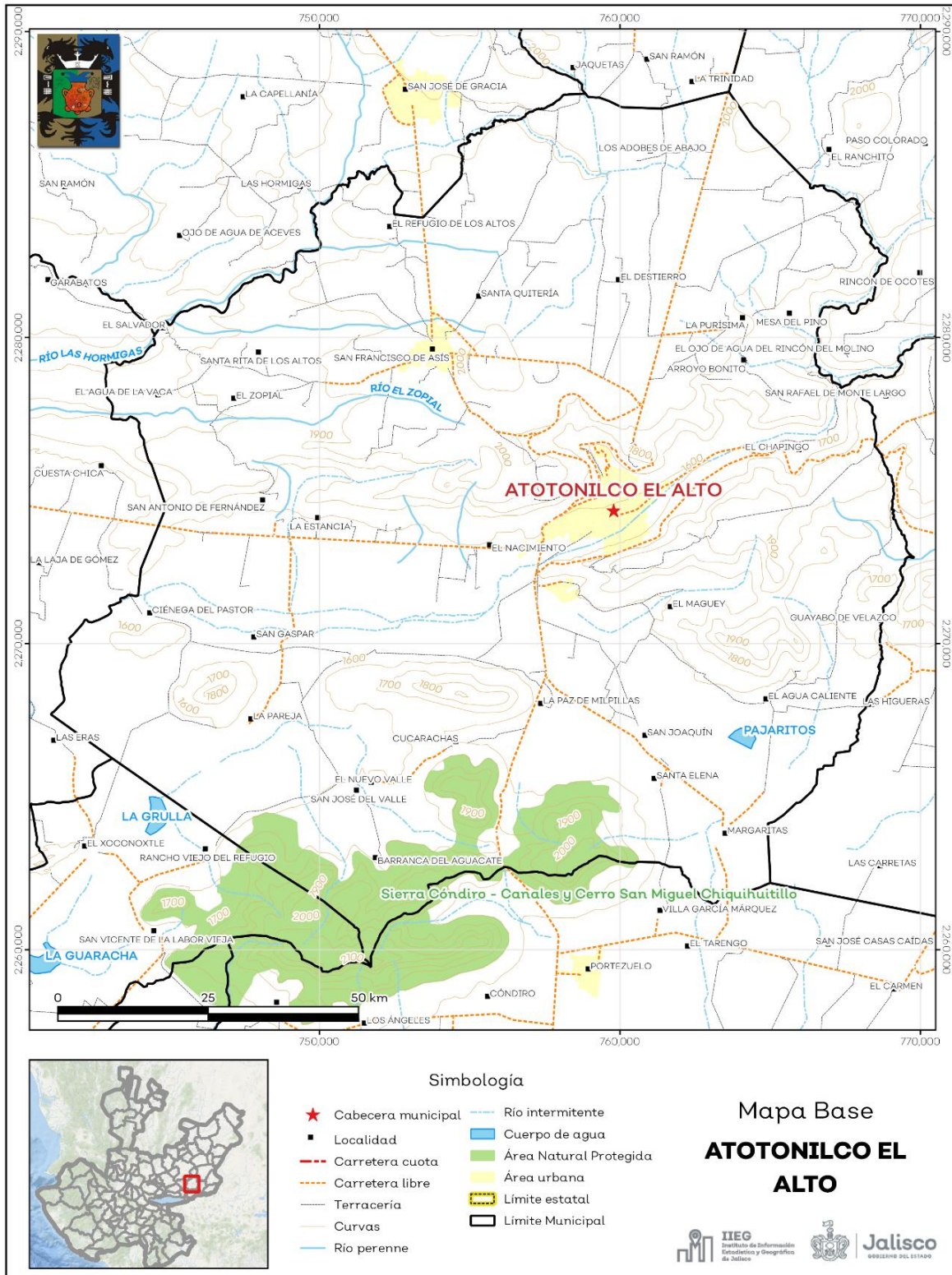
El municipio de Atotonilco el alto se localiza en la región Ciénega del estado de Jalisco. Sus municipios colindantes son Ocotlán, La Barca, San Ignacio Cerro Gordo, Arandas, Ayotlán, Tepatitlán de Morelos y Tototlán (ver mapa 1). Tiene una extensión territorial de 550.92 kilómetros cuadrados.

Su cabecera municipal se localiza en las coordenadas 20°33'0.00" latitud norte y -102°30'29.88" de longitud oeste, a una altura de 1,602 metros sobre el nivel del mar (msnm). El territorio municipal, tiene alturas entre los 1,540 y 2,255 msnm; y una pendiente predominantemente plana menor a 5 grados.

La mayor parte del municipio tiene un clima semicálido semihúmedo. La temperatura media anual es de 18.8°C, y su temperatura mínima y máxima promedio oscila entre los 7.8°C y 30.8°C. La precipitación media anual es de 900 milímetros (mm) mientras que la precipitación promedio acumulada es de 637.69 mm.

El municipio está constituido por roca tipo basalto en su mayor parte y aluvial. Los suelos dominantes pertenecen al tipo vertisol y luvisol (ver tabla 1).

**Mapa 1. Base**



**Fuente:** IIEG, con base en topografía INEGI, CONANP 2015, Marco Geoestadístico INEGI 2020 y Mapa General del Estado de Jalisco 2012



Tabla 1 Medio físico		
Atotonilco el Alto, Jalisco		
Medio físico	Descripción	
Superficie municipal (km <sup>2</sup> )	551	El municipio de Atotonilco el Alto tiene una superficie de 551Km <sup>2</sup> . Por su superficie se ubica en la posición 55 con relación al resto de los municipios del estado.
Altura (msnm)	Mínima municipal	1,540
	Máxima municipal	2,255
	Cabecera municipal	1,602
Pendientes (%)	Planas (< 5°)	68.8
	Lomerío ( 5° - 15°)	18.8
	Montañosas ( > 15°)	12.4
Clima (%)	Semicálido semihúmedo	100
Temperatura (°C)	Máxima promedio	30.8
	Mínima promedio	7.8
	Media anual	18.8
Precipitación (mm)	Media anual	900
Geología (%)	Basalto	43.0
	Aluvial	28.1
	Residual	26.8
	Arenisca	1.7
	Brecha volcánica	0.3
	Otros	0.2
Tipo de suelo (%)	Vertisol	47.8
	Luvisol	31.4
	Feozem	15.3
	Planosol	2.9
	Cambisol	2.7
Cobertura de suelo (%)	Agricultura	77.2
	Asentamiento humano	1.9
	Bosque	0.5
	Cuerpo de agua	0.3
	Pastizal	5.7
	Selva	14.5

**Fuente:** IIEG, con base en: Geología, Edafología, esc. 1:50,000 y Uso de Suelo y Vegetación SVI, esc. 1:250,000, INEGI. Clima, CONABIO. Tomo 1 Geografía y Medio Ambiente de la Enciclopedia Temática Digital de Jalisco. MDE y MDT del conjunto de datos vectoriales, esc. 1:50,000, INEGI. Mapa General del Estado de Jalisco 2012.

## Uso de suelo y vegetación

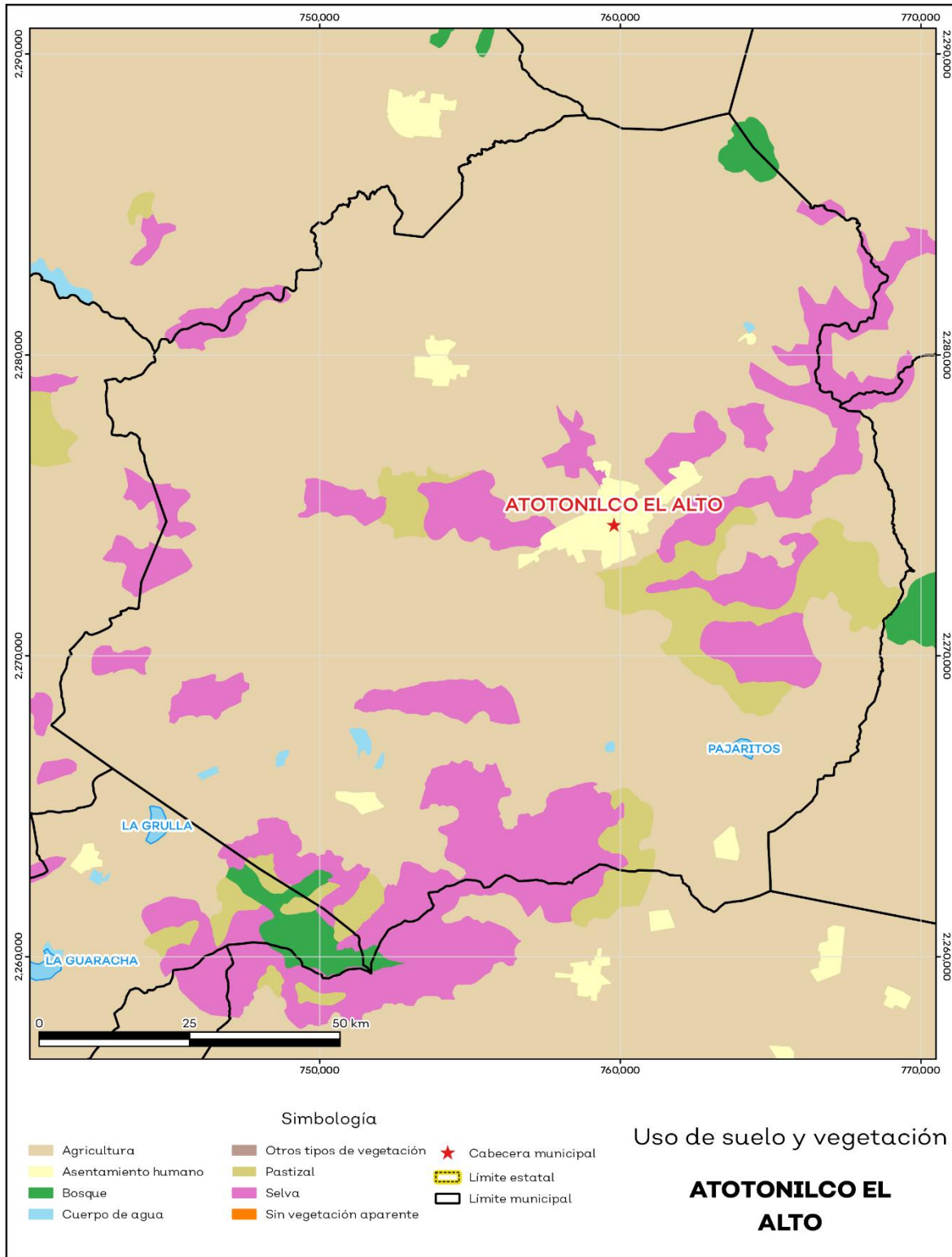
La cobertura del suelo predominante en el municipio es la agricultura con un 77.2% de su superficie, seguida de selva con 14.5%, los asentamientos humanos solo ocupan el 1.9% del territorio total (ver mapa 2).

La superficie arbórea municipal representa el 4.5% de los cuales el 4.5% corresponde a la vegetación arbórea primaria, la cual no presenta una alteración respecto a su estado natural, y 0.0% a la vegetación arbórea secundaria, que debido a perturbaciones ha sido modificada y muestra un proceso de sucesión vegetal (ver tabla 2).

Tabla 2 Cobertura Arbórea		
Atotonilco el Alto, Jalisco		
Cobertura	Cantidad %	Comentarios
Primaria Arbórea Baja	4.5	
Primaria Arbórea Mediana	0.0	
Primaria Arbórea Alta	0.0	La cobertura arbórea referida está compuesta por los siguientes tipos de vegetación: bosque de coníferas, bosque de encino, bosque mesófilo de montaña, bosque de pino y bosque de táscate, selva caducifolia, selva subcaducifolia, selva de galería, manglar, palmar natural, vegetación hidrófila y vegetación inducida.
Secundaria Arbórea Baja	0.0	
Secundaria Arbórea Mediana	0.0	
Secundaria Arbórea Alta	0.0	
Total Arbórea	4.5	

**Fuente:** IIEG, con información de datos vectoriales de uso del suelo y vegetación, Serie VI, INEGI 2016.

**Mapa 2. Uso de suelo y vegetación**



Fuente: IIEG con base en INEGI 2017

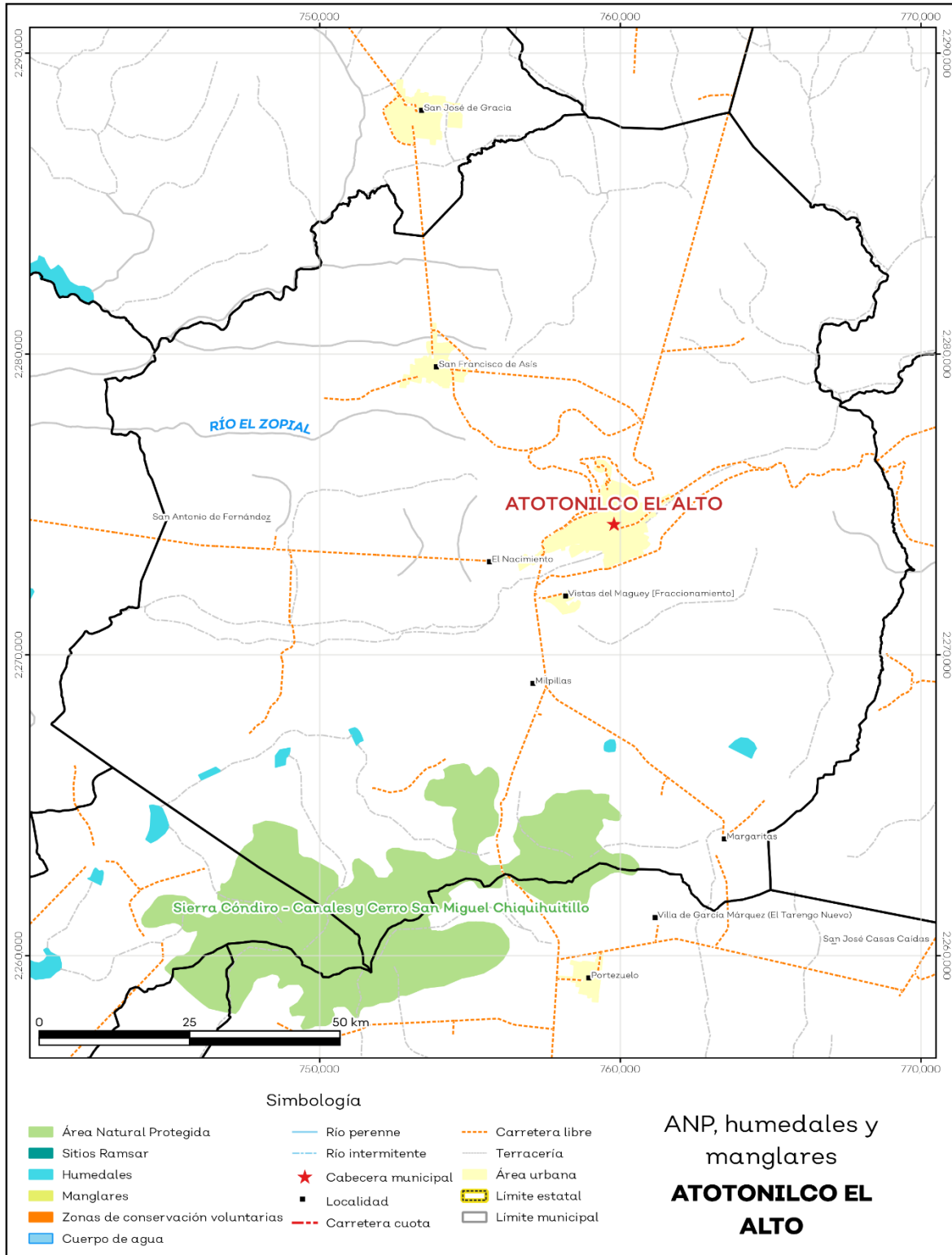
## Áreas naturales protegidas y humedales

Atotonilco el Alto alberga 1 área natural protegida con una superficie de 2,608.78 hectáreas (ha) lo que representa el 4.7% de todo el territorio municipal. Además, se cuenta con 0.2% de humedales (ver mapa 3 y tabla 3).

Tabla 3 ANP y humedales		
Atotonilco el Alto, Jalisco		
Áreas Naturales	Cantidad %	Descripción
Áreas Naturales Protegidas	4.7	Sierra Cóndiro - Canales y Cerro San Miguel Chiquihuitillo
Sitios Ramsar	0.0	Humedales de importancia internacional.
Humedales	0.2	

**Fuente:** IIEG, con base en CONAGUA 2016, CONANP 2015

**Mapa 3. ANP, humedales y manglares**



Fuente: IIEG con base en CONAGUA 2016, CONANP 2015

## Diversidad ecosistémica

La diversidad de ecosistemas conforme a la cobertura de usos de suelo y vegetación nos dice que la cobertura de mayor dominancia es agricultura de temporal anual la cual representa el 33.4% municipal, y es catalogada con el rango muy alto a nivel estatal. El inverso del índice de Simpson es de 0.8 y nos indica que entre más se acerca al 1 más diversidad ecosistémica de coberturas de suelo hay. El índice de Shannon es de 1.9, en el cual se considera un valor normal si se está entre 2 y 3, valores por debajo de 2 como bajos en diversidad y superiores a 3 son altos en diversidad de ecosistemas (ver tabla 4).

Tabla 4 Diversidad Ecosistémica		
Atotonilco el Alto, Jalisco		
índice	Cantidad	Comentarios
Inverso de Simpson	0.80	Valor entre más cercano a 1, mayor diversidad ecosistémica de coberturas de uso de suelo y vegetación.
Shannon	1.85	El valor varía entre 0.5 y 5. Valor normal entre 2 y 3, valores superiores a 3 son altos en diversidad, valores por debajo de 2 es baja diversidad de ecosistemas.
Equitatividad de Shannon	0.72	Se acerca a 0 cuando una cobertura domina y se acerca a 1 cuando comparten abundancia las coberturas.
índice	%	Cobertura
Dominancia	33.4	Agricultura de temporal anual

Fuente: IIEG, 2021

## Sequía

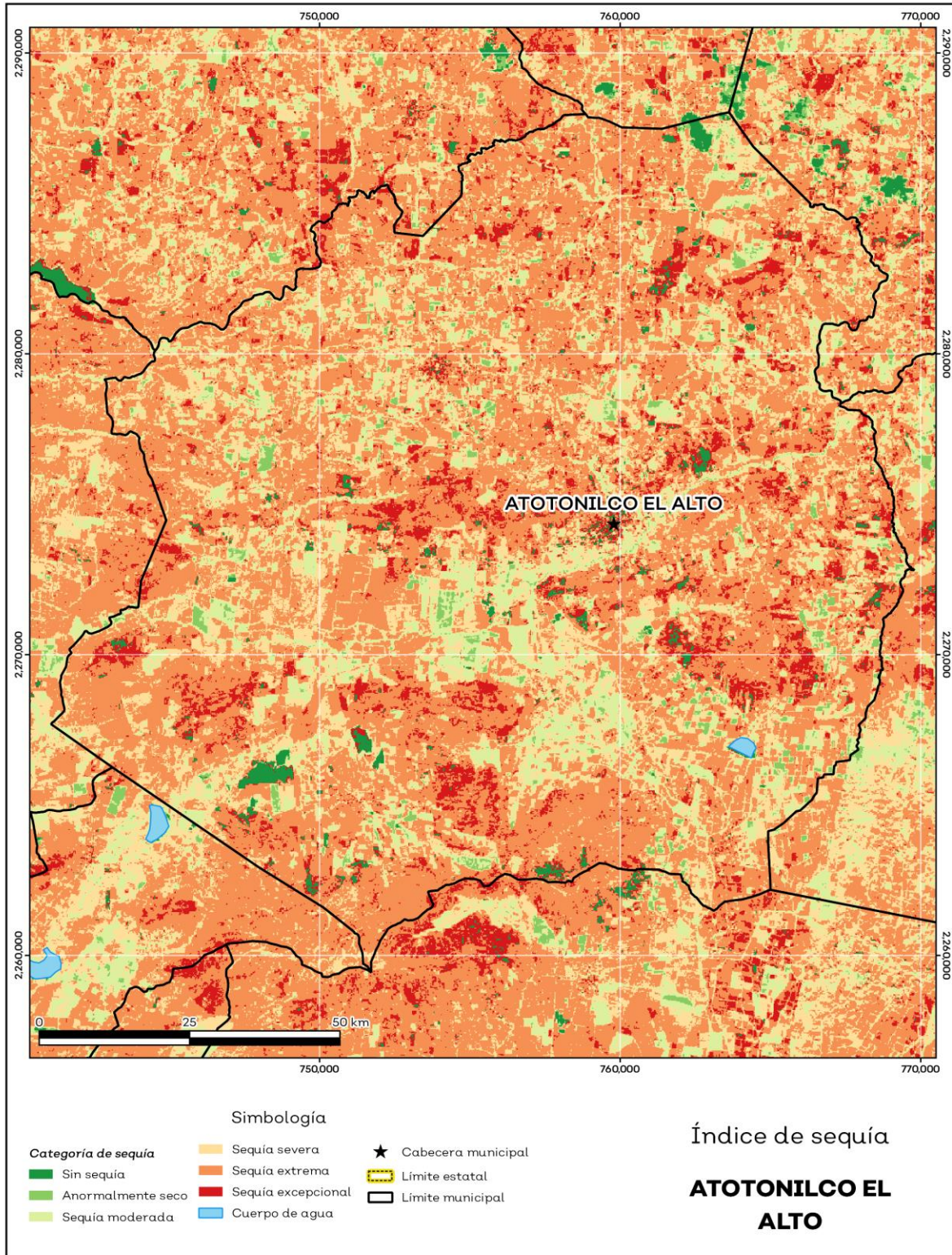
El cambio climático en los últimos años ha traído consigo efectos en los territorios, de allí parte a que se analice el fenómeno natural de la sequía y la escasez de los recursos hídricos.

De la superficie dedicada a las actividades agrícolas el 96.8% presentó alguna categoría de sequía en el año 2020 (ver mapa 4 y tabla 5). Las sequías son causadas principalmente por la escasez de precipitaciones pluviales, la cual puede derivar en una insuficiencia de recursos hídricos necesarios para abastecer la demanda existente, por ello su análisis es trascendental.

Tabla 5 Sequía			
Atotonilco el Alto, Jalisco			
Categoría de sequía	Cantidad Agrícola (%)	Cantidad Municipal (%)	Comentarios
Sin sequía	1.0	1.5	
Anormalmente seco	2.2	1.6	Anormalmente seco es una condición de sequedad, no es una categoría de sequía. Se muestran 2 cantidades en porcentajes: la agrícola es el porcentaje de la superficie afectada de las áreas agrícolas conforme a la delimitación de frontera agrícola; y el porcentaje municipal se refiere a toda la superficie del municipio sin importar la cobertura de uso de suelo y vegetación sin incluir los cuerpos de agua.
Sequía moderada	14.7	12.0	
Sequía severa	25.5	22.3	
Sequía extrema	52.5	54.7	
Sequía excepcional	4.1	7.7	

Fuente: IIEG con base en imágenes Landsat 2020

**Mapa 4. Índice de sequía de diferencia normalizado**



Fuente: IIEG con base en imágenes Landsat 2020

## Precipitación

Del análisis de la precipitación media mensual histórica con registros hasta el 2019 del municipio Atotonilco el Alto tenemos que la precipitación acumulada promedio es de 637.69 mm; la media del mes de enero es de 31.33 mm, la mínima de 30.52 mm y la máxima de 33.00 mm; mientras que en julio la precipitación media es de 90.84 mm, la mínima de 88.05 mm y máxima de 95.73 mm (ver mapa 5 y tabla 6).

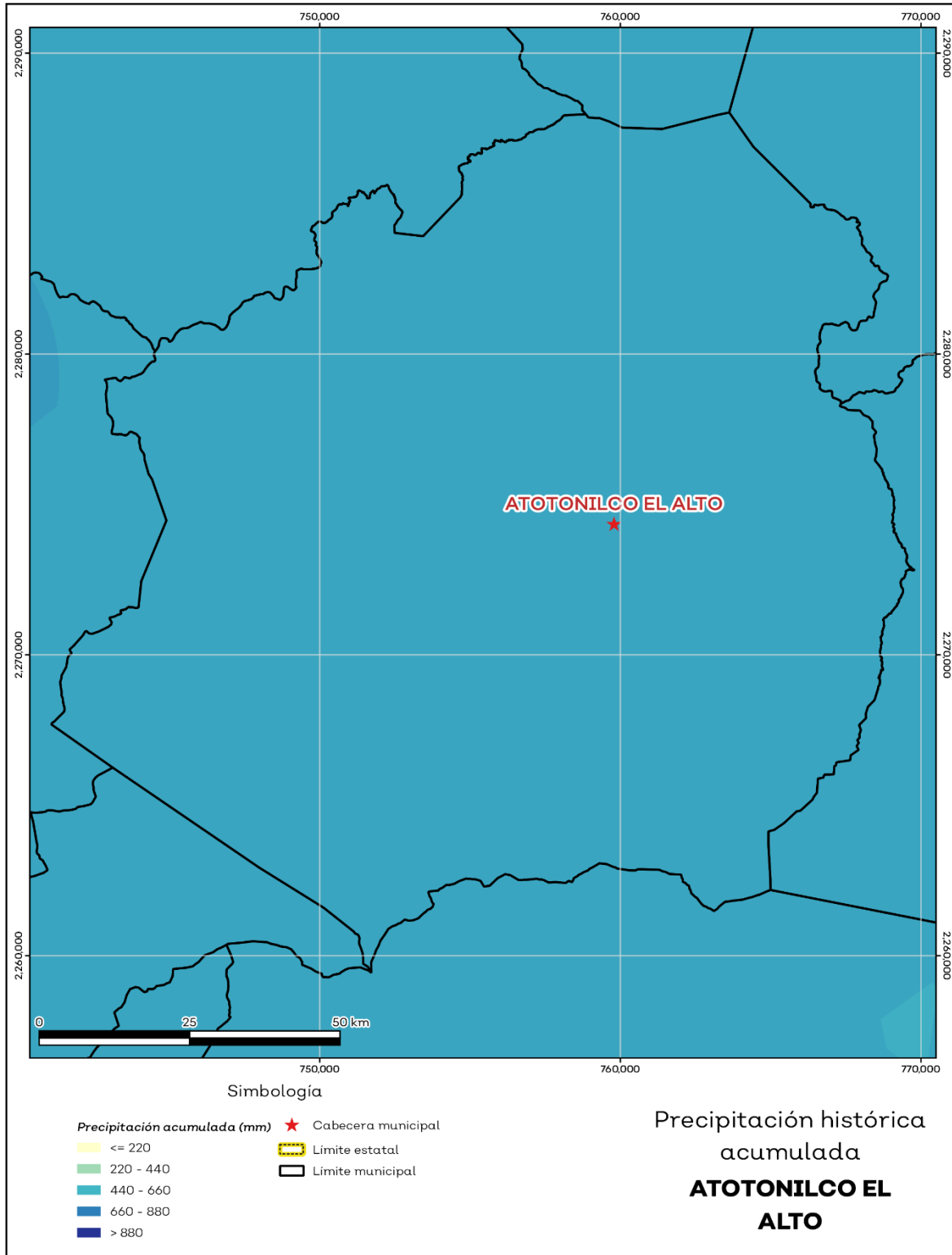
**Tabla 6 Precipitación media mensual y acumulada**

Atotonilco el Alto, Jalisco				
Mes	Promedio (mm)	Mínima (mm)	Máxima (mm)	Comentarios
Enero	31.3	30.5	33.0	
Febrero	33.0	31.7	34.2	
Marzo	41.9	40.9	44.1	
Abril	45.2	43.0	48.8	
Mayo	53.9	49.1	57.2	
Junio	80.0	78.4	82.0	
Julio	90.8	88.1	95.7	Registros de precipitación histórica media mensual.
Agosto	82.2	79.2	85.3	
Septiembre	67.4	66.0	68.1	
Octubre	44.1	42.4	45.0	
Noviembre	31.4	30.5	33.0	
Diciembre	28.0	27.2	28.9	
Acumulada	637.7	622.4	652.1	Registros de precipitación histórica acumulada.

**Fuente:** IIEG con base en datos de precipitación de 1882-2019 del SMN



### Mapa 5. Precipitación histórica acumulada



Fuente: IIEG con base en datos de precipitación de 1882-2019 del SMN

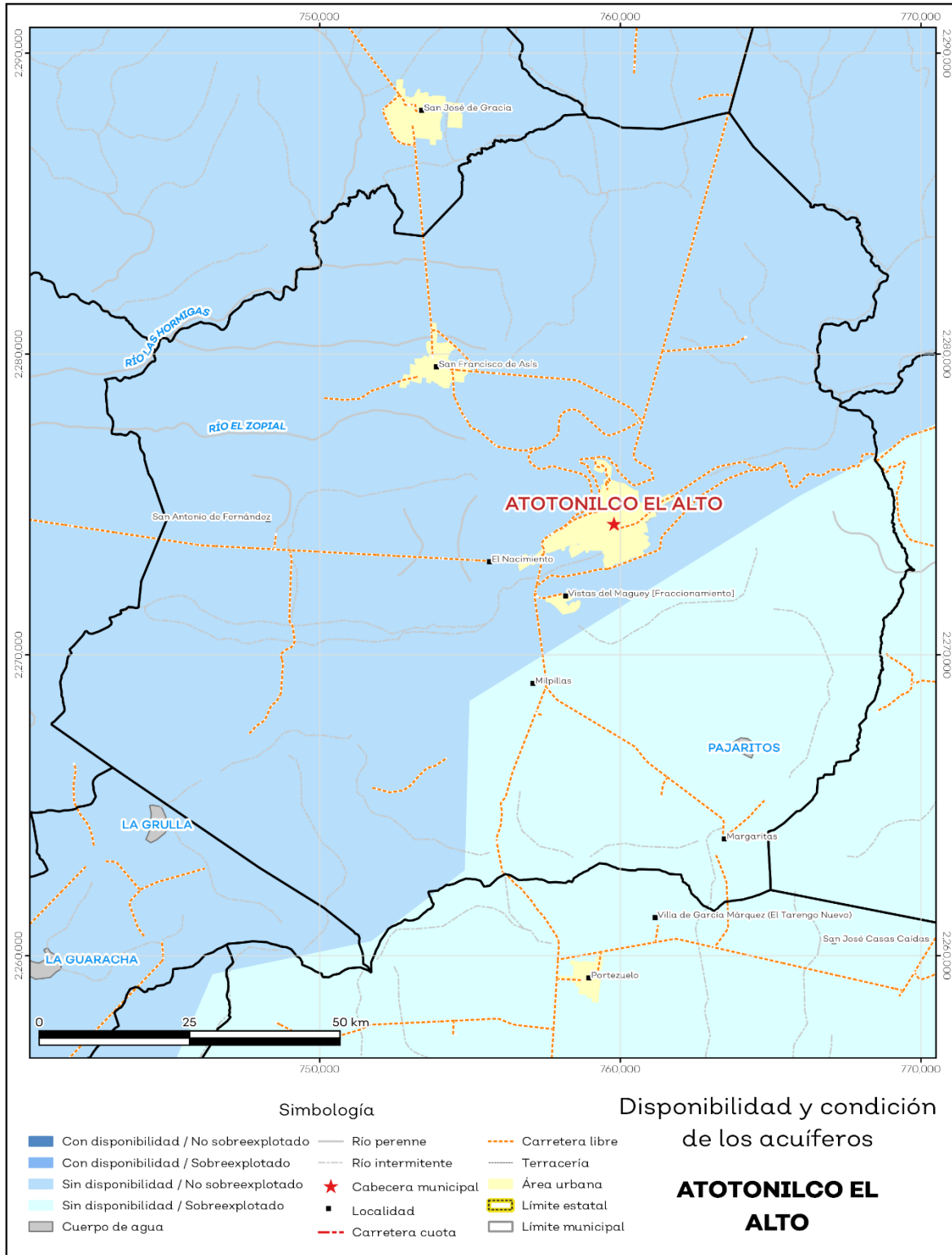
## Recursos hídricos

Los tipos de recursos hídricos del municipio están constituidos por aguas subterráneas, ríos y lagos. El territorio está ubicado dentro de 2 acuíferos de los cuales el 100.0% no tienen disponibilidad y el 0.0% se encuentra con disponibilidad de agua subterránea (ver mapa 6 y tabla 7).

Tabla 7 Acuíferos		
Atotonilco El Alto, Jalisco		
Estatus	Cantidad %	Comentarios
Con disponibilidad	0.0	
Sin disponibilidad	100.0	Reporte de CONAGUA del estatus del acuífero hasta el 2020.
No sobreexplotado	76.1	
Sobreexplotado	23.9	

**Fuente:** IIEG con base en CONAGUA 2021

**Mapa 6. Acuíferos**



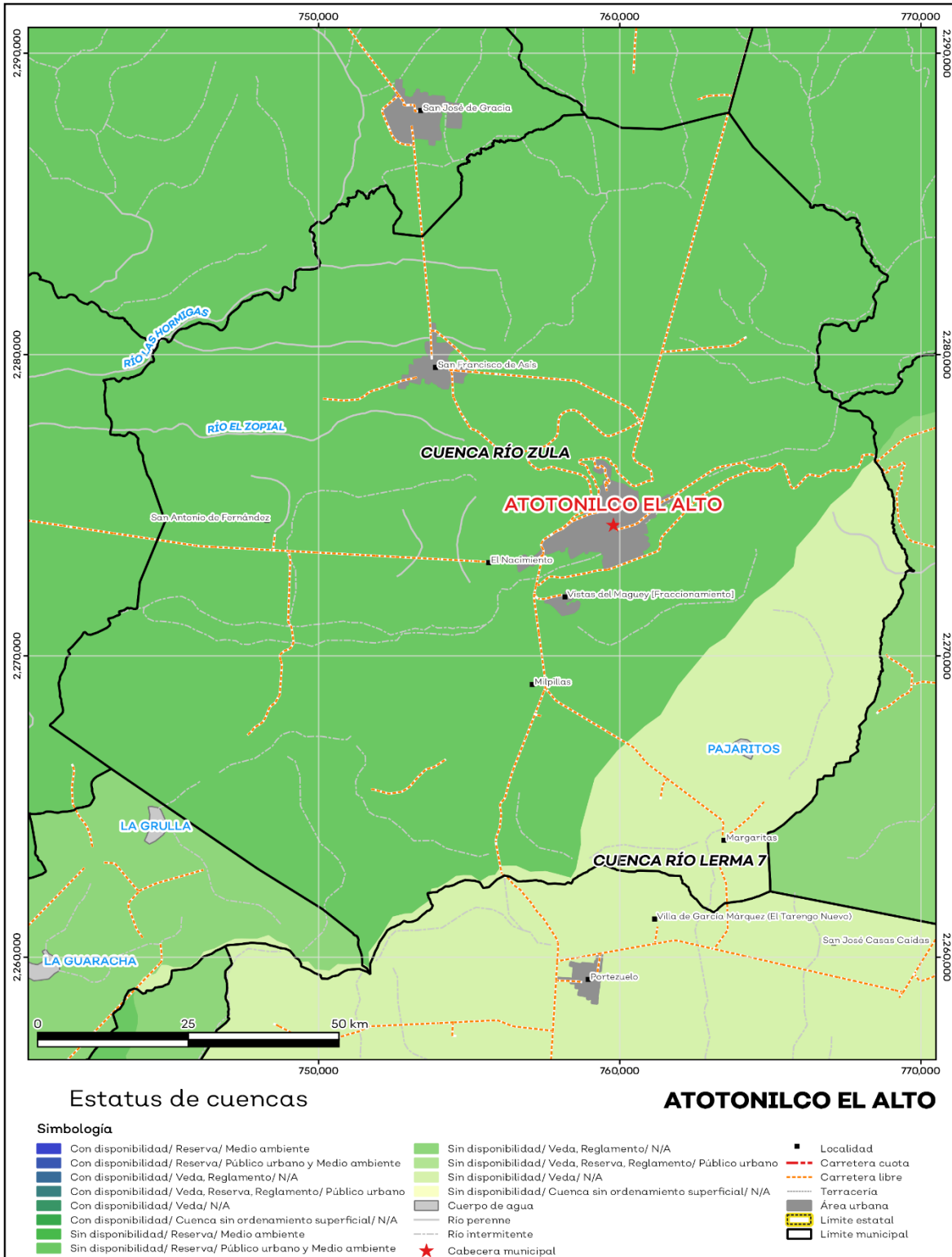
Fuente: IIEG con base en CONAGUA 2021

El territorio municipal está dentro de las cuencas Río Lerma 7, Río Zula de las cuales el 0.0% tienen disponibilidad y el 100.0 % presentan déficit de disponibilidad de agua superficial (ver mapa 7 y tabla 8).

Tabla 8 Cuencas		
Atotonilco El Alto, Jalisco		
Estatus	Cantidad %	Comentarios
Con disponibilidad	0.0	
Sin disponibilidad	100.0	
Tipos de Ordenamiento		Cantidad %
Reserva	86.1	Reporte de CONAGUA del estatus de cuencas hasta el 2020.
Veda	13.9	
Veda y reglamento	0.0	
Veda, reserva y reglamento	0.0	
Cuenca sin ordenamiento superficial	0.0	

**Fuente:** IIEG con base en CONAGUA 2021

**Mapa 7. Cuencas**



Fuente: IIEG con base en CONAGUA 2021

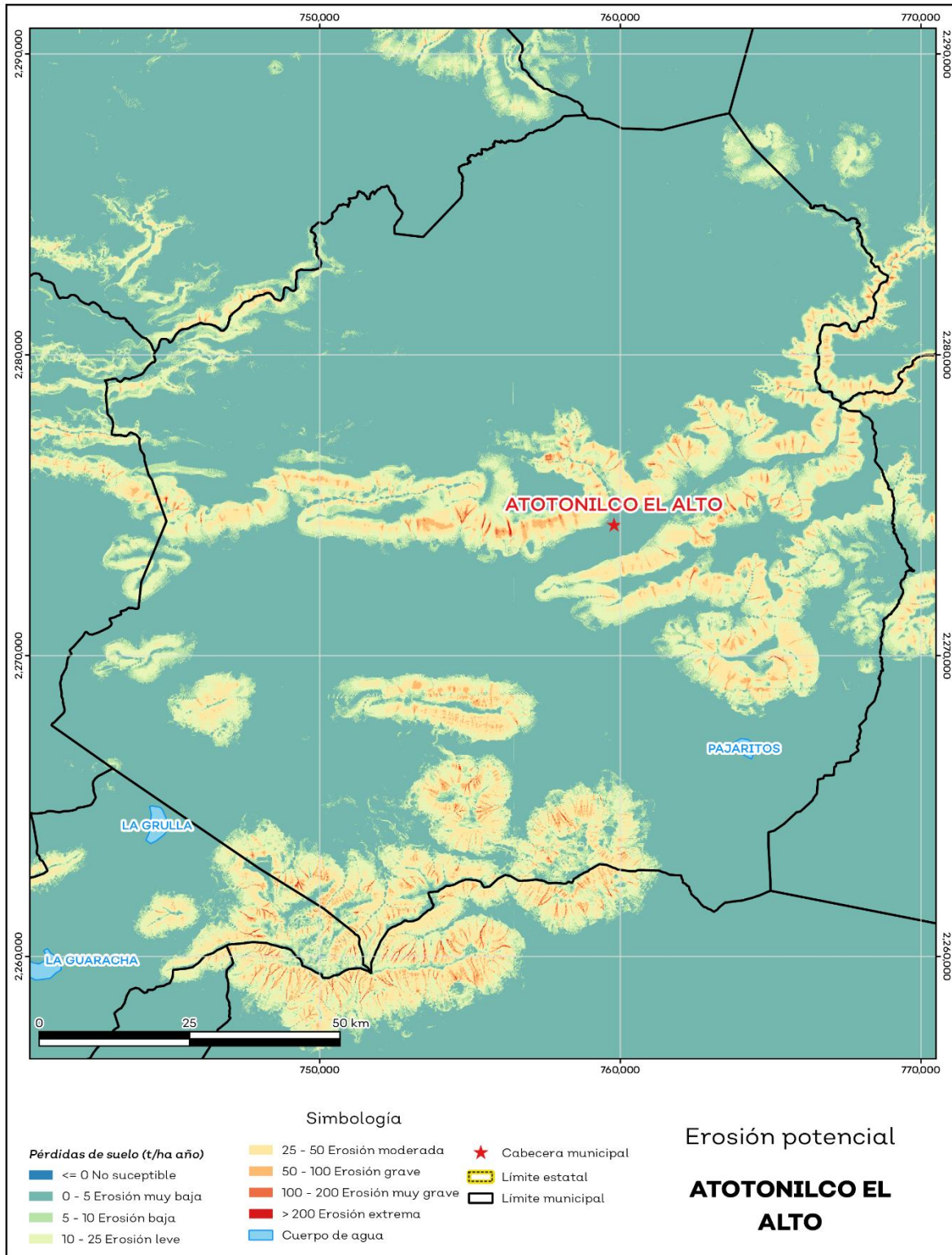
## Erosión potencial

La erosión potencial que pronostica la pérdida de suelo como consecuencia de la influencia del relieve, el viento y el agua, nos indica que en el municipio se tienen en su mayoría pérdidas de suelo de 0 - 5 t/ha. año catalogadas como erosión muy baja (ver mapa 8 y tabla 9).

Tabla 9 Erosión potencial			
Atotonilco el alto, Jalisco			
Pérdidas de suelo t/ha. año	Clasificación	Cantidad %	Comentarios
0	Zonas no susceptibles al proceso erosivo, como pueden ser espacios urbanos, carreteras o embalses.	0.0	
0 a 5	Zonas con niveles de erosión muy bajos y pérdidas de suelo tolerables. No hay erosión neta.	72.7	
5 a 10	Zonas con niveles de erosión bajos y pérdidas de suelo que puede ser tolerables. Probablemente no hay erosión neta.	6.6	
10 a 25	Zonas con procesos erosivos leves. Existe erosión, aunque no es apreciable a simple vista.	12.0	En el cálculo no se incluyeron los cuerpos de agua por considerarse zonas no susceptibles al proceso erosivo.
25 a 50	Zonas con procesos erosivos moderados. Existe erosión, aunque puede no ser apreciable a simple vista.	7.2	
50 a 100	Zonas con procesos erosivos graves. Existe erosión y es apreciable a simple vista.	1.2	
100 a 200	Zonas con procesos erosivos muy graves. Existe erosión y es manifiesta a simple vista.	0.1	
Más de 200	Zonas con procesos erosivos extremos. Existe erosión y es evidente a simple vista.	0.0	

**Fuente:** IIEG; con base en datos de precipitación de 1882-2019 del SMN, Modelo digital de elevaciones INEGI 2013, FAO 2003.

**Mapa 8. Erosión potencial**



**Fuente:** IIEG; con base en datos de precipitación de 1882-2019 del SMN, Modelo digital de elevaciones INEGI 2013, FAO 2003.

## Infraestructura

Por último, el municipio cuenta con 16 servicios públicos, de los cuales destacan 92 escuelas, seguido de 41 templos e instalaciones deportivas o recreación con 24 (ver tabla 10).

Tabla 10 Infraestructura		
Atotonilco el Alto, Jalisco		
Infraestructura	Descripción	
Infraestructura (km)	Carreteras	123
	Caminos	262.2
El municipio se encuentra en el segundo lugar de la región Ciénega, registrando grado muy alto de conectividad en caminos y carreteras.		
Tipo de servicios	Cantidad	Comentarios
Aeródromo Civil	0	
Cementerio	3	
Centro Comercial	0	
Centro de Asistencia Médica	21	
Escuela	92	
Estación de Transporte Terrestre	0	
Instalación de Comunicación	4	
Instalación de Servicios	1	La información presentada en esta tabla corresponde a los servicios concentrados en localidades mayores a 2,500 habitantes.
Instalación Deportiva o Recreativa	24	
Instalación Diversa	1	
Instalación Gubernamental	5	
Mercado	4	
Plaza	16	
Pozo	1	
Tanque de Agua	17	
Templo	41	

**Fuente:** IIEG con base en Red Nacional de Caminos INEGI 2019. Mapa General del Estado de Jalisco 2012. Marco Geoestadístico Nacional, servicios e información complementaria, INEGI 2020.





**IIEG**  
Instituto de Información  
Estadística y Geográfica  
de Jalisco

# Demografía y Sociedad

Atotonilco el Alto  
Diagnóstico del municipio  
Agosto 2021



**Jalisco**  
GOBIERNO DEL ESTADO

## Aspectos Demográficos

El municipio de Atotonilco el Alto pertenece a la Región Ciénega, su población en 2020, según el Censo de Población y Vivienda 2020, era de 64,009 personas; 49.3 por ciento hombres y 50.7 por ciento mujeres; los habitantes del municipio representaban el 15.2 por ciento del total regional (ver tabla 1). Comparando este monto poblacional con el del año 2015, se obtiene que la población municipal aumentó un 5.83 por ciento en cinco años.

Tabla 1 Población por sexo, porcentaje en el municipio						
Atotonilco el Alto, Jalisco						
Clave	Municipio	Población total 2015	Población 2020			
			Total	Porcentaje en el municipio	Hombres	Mujeres
013	Atotonilco el Alto	60,480	64,009	100%	31,571	32,438

Fuente: IIEG con base en INEGI, Censo de Población y Vivienda 2020 y Encuesta Intercensal 2015.

El municipio en 2020 contaba con 135 localidades, de éstas, 12 eran de dos viviendas y 35 de una. La localidad de Atotonilco el Alto es la más poblada con 28,678 personas, y representa el 44.8% de la población; le siguen Vistas del Maguey [Fraccionamiento] con el 9.5%, San Francisco de Asís con el 9.3%, Margaritas con el 3.5% y Milpillas con el 3.2% del total municipal (ver tabla 2).

Tabla 2 Población por sexo, porcentaje en el municipio						
Atotonilco el Alto, Jalisco						
Clave	Municipio/Localidad	Población total 2010	Población 2020			
			Total	Porcentaje en el municipio	Hombres	Mujeres
0013	Atotonilco el Alto	57,717	64,009	100.0	31,571	32,438
0001	Atotonilco el Alto	26,874	28,678	44.8	13,999	14,679
0145	Vistas del Maguey [Fraccionamiento]		6,073	9.5	2,984	3,089
0030	San Francisco de Asís	5,291	5,952	9.3	2,884	3,068
0044	Margaritas	2,108	2,237	3.5	1,084	1,153
0050	Milpillas	1,826	2,068	3.2	989	1,079

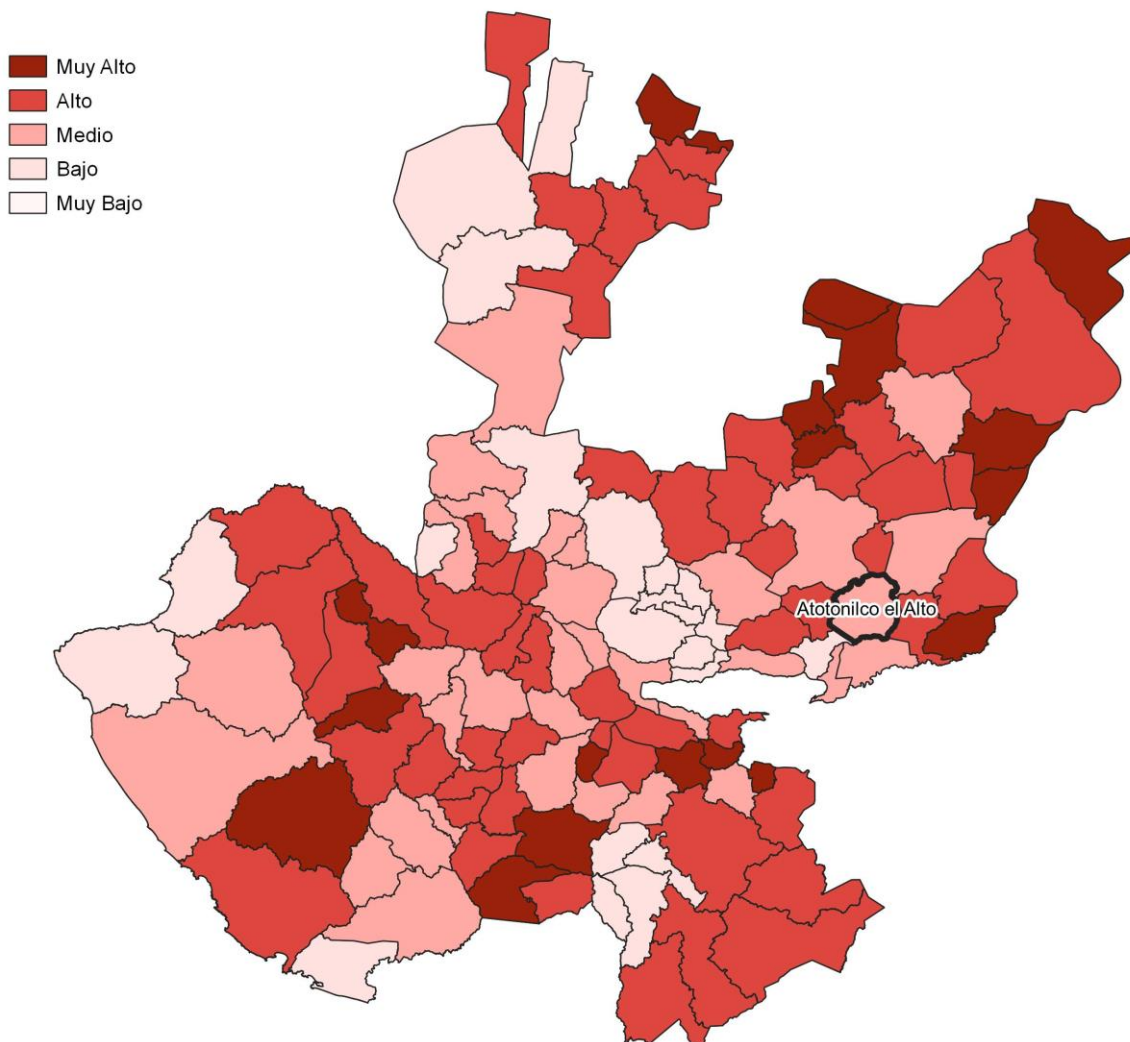
Fuente: IIEG, con base en INEGI, Censos y conteos nacionales, 2010-2020.

## Intensidad migratoria

El estado de Jalisco tiene una añeja tradición migratoria a Estados Unidos que se remonta hacia finales del siglo XIX. Se estima que 1.4 millones de personas nacidas en Jalisco habitan en Estados Unidos y que alrededor de 2.6 millones de personas nacidas en aquel país son hijos de padres jaliscienses.

De acuerdo al índice de intensidad migratoria calculado por el Consejo Nacional de Población (CONAPO) con datos del censo de población de 2010 del INEGI, Jalisco tiene un grado alto de intensidad migratoria, y tiene el lugar decimotercero entre las entidades federativas del país con mayor intensidad migratoria.

**Mapa 1 Grado de Intensidad migratoria a Estados Unidos. Jalisco, 2010**



**Fuente:** IIEG, con base en estimaciones del CONAPO, 2010

Los indicadores de este índice señalan que en Atotonilco el Alto el 8.35 por ciento de las viviendas del municipio se recibieron remesas en 2010, en un 1.29 por ciento se reportaron emigrantes del quinquenio anterior (2005-2010), en el 1.41 por ciento se registraron migrantes circulares del quinquenio anterior, así mismo el 3.94 por ciento de las viviendas contaban con migrantes de retorno del quinquenio anterior (ver tabla 3).

**Tabla 3 Índice y grado de intensidad migratoria e indicadores socioeconómicos**

Atotonilco el Alto, 2010	
Índice y grado de intensidad migratoria e indicadores socioeconómicos	Valores
Índice de intensidad migratoria	-0.0056
Grado de intensidad migratoria	medio
Total de viviendas	14235
% Viviendas que reciben remesas	8.35
% Viviendas con emigrantes en Estados Unidos del quinquenio anterior	1.29
% Viviendas con migrantes circulares del quinquenio anterior	1.41
% Viviendas con migrantes de retorno del quinquenio anterior	3.94
Lugar que ocupa en el contexto estatal	99
Lugar que ocupa en el contexto nacional	969

**Fuente:** IIEG, con base en estimaciones del CONAPO con base en el INEGI, muestra del diez por ciento del Censo de Población y Vivienda 2010.

Cabe señalar que en el cálculo previo del índice de intensidad migratoria, que fue en el año 2000, la unidad de observación eran los hogares y Atotonilco el Alto ocupaba el lugar 50 con grado alto, donde el porcentaje de hogares que recibieron remesas fue del 14.43 %, hogares con emigrantes en Estados Unidos del quinquenio anterior 13.95%, mientras que el 2.57% de los hogares tenían migrantes circulares del quinquenio anterior y 3.92% migrantes de retorno (ver tabla 4).

**Tabla 4 Índice y grado de intensidad migratoria e indicadores socioeconómicos**

Atotonilco el Alto, 2000	
Índice y grado de intensidad migratoria e indicadores socioeconómicos	Valores
Índice de intensidad migratoria	1.27215
Grado de intensidad migratoria	alto
Total de hogares	10 981
% Hogares que reciben remesas	14.43
% Hogares con emigrantes en Estados Unidos del quinquenio anterior	13.95
% Hogares con migrantes circulares del quinquenio anterior	2.57
% Hogares con migrantes de retorno del quinquenio anterior	3.92
Lugar que ocupa en el contexto estatal	50

**Fuente:** IIEG, con base en datos del Consejo Nacional de Población. Colección: Índices Sociodemográficos. Diciembre de 2001.

## Pobreza multidimensional

La pobreza está asociada a condiciones de vida que vulneran la dignidad de las personas, limitan sus derechos y libertades fundamentales, impiden la satisfacción de sus necesidades básicas e imposibilitan su plena integración social. De acuerdo con esta concepción, una persona se considera en situación de pobreza multidimensional cuando sus ingresos son insuficientes para adquirir los bienes y los servicios que requiere para satisfacer sus necesidades y presenta carencia en al menos uno de los siguientes seis indicadores: rezago educativo, acceso a los servicios de salud, acceso a la seguridad social, calidad y espacios de la vivienda y servicios básicos en la vivienda.

La metodología para medir el fenómeno de la pobreza fue desarrollada por el Consejo Nacional de Evaluación de la Política de Desarrollo Social (CONEVAL) y permite profundizar en el estudio de la pobreza, ya que además de medir los ingresos, como tradicionalmente se realizaba, se analizan las carencias sociales desde una óptica de los derechos sociales. Estos componentes permitirán dar un seguimiento puntual de las carencias sociales y el bienestar económico de la población, además de proporcionar elementos para el diagnóstico y seguimiento de la situación de la pobreza en nuestro país, desde un enfoque novedoso y consistente con las disposiciones legales aplicables y que retoma los estudios académicos recientes en materia de medición de la pobreza. En términos generales, de acuerdo a su ingreso y a su índice de privación social, se propone la siguiente clasificación:

**Pobres multidimensionales.** - Población con ingreso inferior al valor de la línea de bienestar y que padece al menos una carencia social.

**Vulnerables por carencias sociales.** - Población que presenta una o más carencias sociales, pero cuyo ingreso es superior a la línea de bienestar.

**Vulnerables por ingresos.** - Población que no presenta carencias sociales y cuyo ingreso es inferior o igual a la línea de bienestar.

**No pobre multidimensional y no vulnerable.** - Población cuyo ingreso es superior a la línea de bienestar y que no tiene carencia social alguna.

**Tabla 5 Pobreza Multidimensional**

**Atotonilco el Alto, 2015-2020**

Indicadores de incidencia	Porcentaje		Personas		Carencias promedio	
	2015	2020	2015	2020	2015	2020
<b>Pobreza multidimensional</b>						
Población en situación de pobreza multidimensional	41.2	34.4	23,879	19,596	1.8	1.9
Población en situación de pobreza multidimensional moderada	38.4	31.4	22,308	17,895	1.7	1.8
Población en situación de pobreza multidimensional extrema	2.7	3.0	1,571	1,701	3.3	3.2
Población vulnerable por carencias sociales	35.3	38.9	20,501	22,195	1.7	1.7
Población vulnerable por ingresos	8.0	6.6	4,627	3,786		
Población no pobre multidimensional y no vulnerable	15.5	20.0	9,017	11,417		
<b>Privación social</b>						
Población con al menos una carencia social	76.5	73.3	44,379	41,791	1.7	1.8
Población con al menos tres carencias sociales	12.0	13.3	6,958	7,565	3.2	3.2
<b>Indicadores de carencias sociales</b>						
Rezago educativo	29.7	22.9	17,240	13,028	2.2	2.2
Acceso a los servicios de salud	10.1	30.4	5,834	17,324	2.4	2.4
Acceso a la seguridad social	66.9	61.3	38,832	34,932	1.8	1.9
Calidad y espacios de la vivienda	5.8	4.8	3,377	2,762	3.0	2.7
Acceso a los servicios básicos en la vivienda	10.7	4.2	6,190	2,402	2.8	2.9
Acceso a la alimentación	7.9	9.1	4,555	5,161	2.6	2.5
<b>Bienestar</b>						
Población con un ingreso inferior a la línea de bienestar mínimo	13.2	9.6	7,675	5,489	1.7	1.6
Población con un ingreso inferior a la línea de bienestar	49.1	41.0	28,506	23,382	1.5	1.9

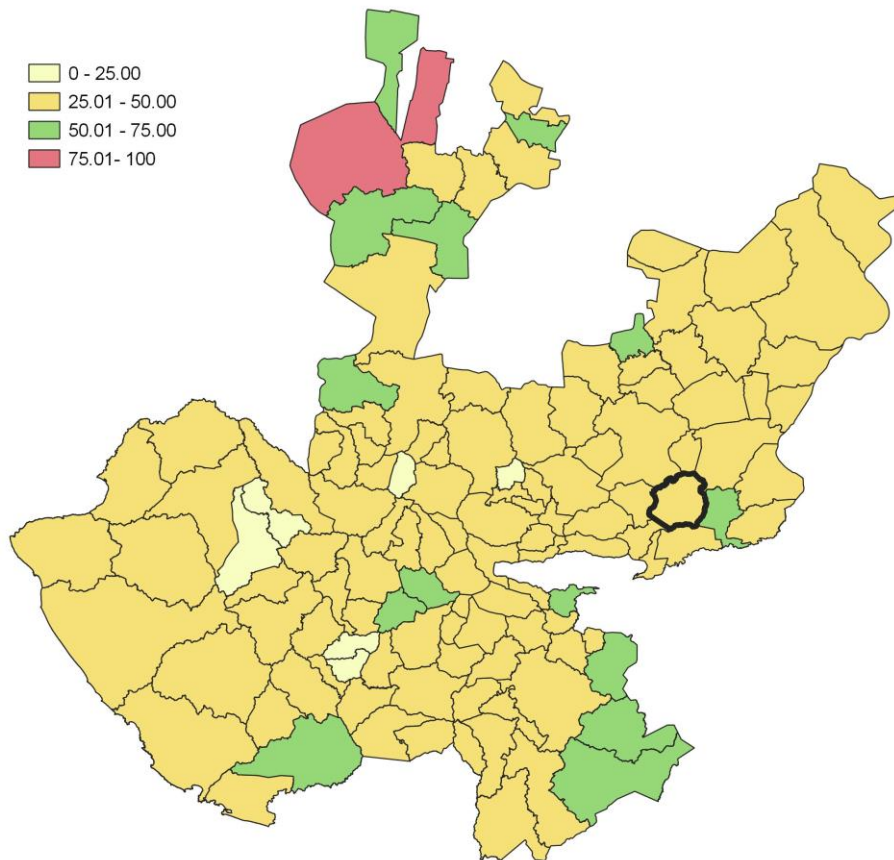
**Fuente:** Elaborado por el IIEG con base en estimaciones del CONEVAL con base en el Modelo Estadístico 2015 para la continuidad del MCS-ENIGH, la Encuesta Intercensal 2015, el Modelo Estadístico 2020 para la continuidad del MCS-ENIGH y la muestra del Censo de Población y Vivienda 2020.

En la tabla 5 se muestran los datos actualizados a 2020 del porcentaje y número de personas en situación de pobreza, vulnerable por carencias sociales, vulnerable por ingresos, no pobre y no vulnerable. En Atotonilco el Alto el 34.4 por ciento de la población se encuentra en situación de pobreza, es decir, 19,596 personas comparten esta situación en el municipio, así mismo el 38.9 por ciento (22,195 personas) de la población es vulnerable por carencias sociales, el 6.6 por ciento es vulnerable por ingresos y 20 por ciento es no pobre y no vulnerable.

Es importante agregar que en 2020 el 3 por ciento de la población de Atotonilco el Alto presentó pobreza extrema, mientras que para el 2015 presentó un 2.7 por ciento, es decir, 1,571 personas (2015); por otro lado, en 2020 un 31.4 por ciento de la población estaba en pobreza moderada (17,895 personas) y para 2015 su porcentaje 38.4 por ciento, en datos absolutos 22,308 habitantes.

De los indicadores de carencias sociales en 2020, destaca que el indicador acceso a la seguridad social es el más alto con un 61.3 por ciento, que en términos relativos se trata de 34,932 habitantes. El que menos porcentaje acumula es el de acceso a los servicios básicos en la vivienda, con el 4.2 por ciento.

**Mapa 2 Porcentaje de población con pobreza multidimensional por municipio. Jalisco, 2020**



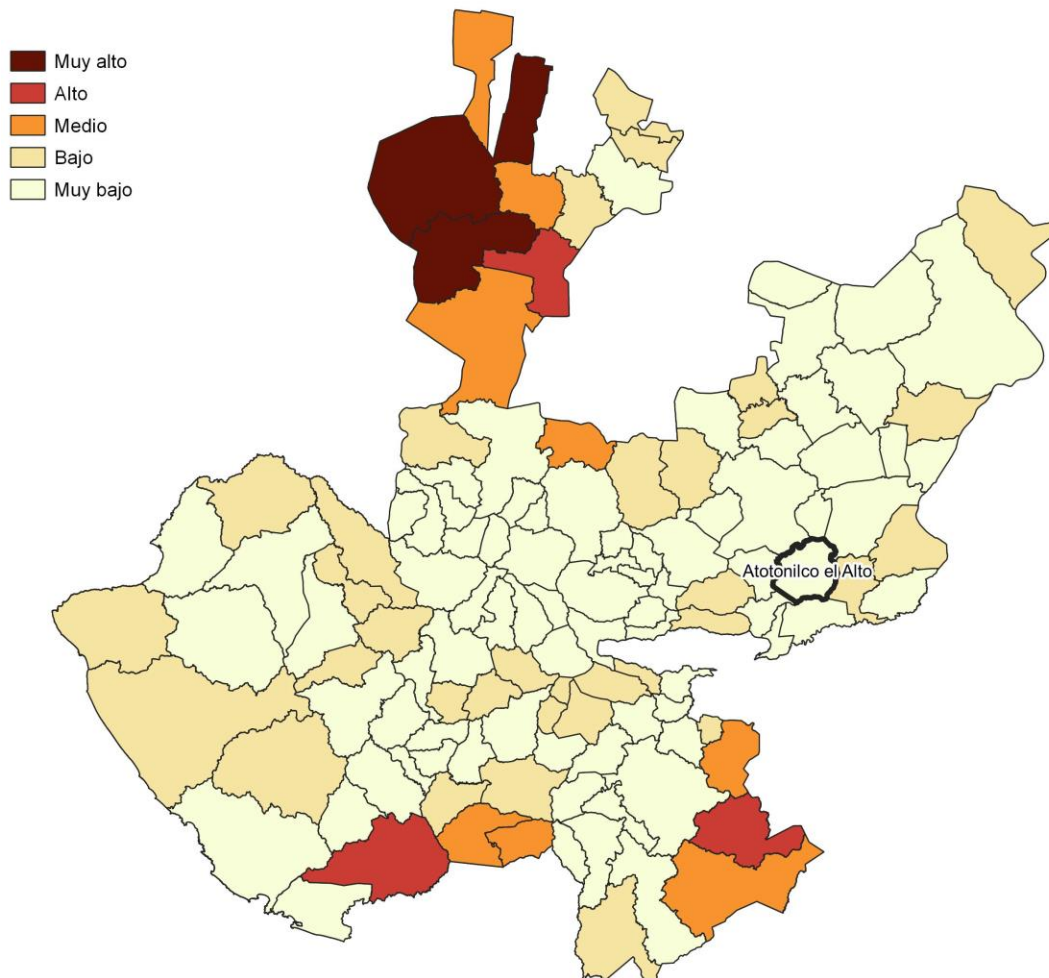
**Fuente:** Elaborado por el IIEG con base en estimaciones del CONEVAL con base en el Modelo Estadístico 2020 para la continuidad del MCS-ENIGH y la muestra del Censo de Población y Vivienda 2020.



## Marginación

La construcción del índice para las entidades federativas, regiones y municipios considera cuatro dimensiones estructurales de la marginación: falta de acceso a la educación (población analfabeta de 15 años o más y población sin primaria completa de 15 años o más); residencia en viviendas inadecuadas (sin disponibilidad de agua entubada, sin drenaje ni servicio sanitario exclusivo, con piso de tierra, sin disponibilidad de energía eléctrica y con algún nivel de hacinamiento); percepción de ingresos monetarios insuficientes (ingresos hasta 2 salarios mínimos) y residir en localidades pequeñas con menos de 5 mil habitantes. En la tabla 6 se presentan los indicadores que componen el índice de marginación para el 2020 del municipio. En donde se ve que Atotonilco el Alto cuenta con un grado de marginación Muy Bajo, y que la mayoría de sus carencias son ligeramente similares a las del promedio estatal; destaca que la población de 15 años o más sin educación básica es de 44.49 por ciento, y que el 57.1 por ciento de la población gana menos de dos salarios mínimos.

**Mapa 3 Índice de marginación por municipio. Jalisco, 2015**



**Fuente:** IIEG, con base en estimaciones del CONAPO, 2015

Las principales localidades del municipio tienen en su mayoría un grado de marginación muy bajo. En particular se ve que San Francisco de Asís tiene los más altos porcentajes de población sin primaria completa (56.4%) y analfabeta (8.2%), Vistas del Maguey [Fraccionamiento] tiene los más bajos porcentajes de población sin primaria completa (33.7%) y analfabeta con 2.4% (ver tabla 6).

Tabla 6 Grado de marginación e indicadores sociodemográficos							
Atotonilco el Alto, 2020							
Municipio / Localidad		Grado	% Población de 15 años o más analfabeta	% Población de 15 años o más sin educación básica	% Población en localidades con menos de 5000 habitantes	% Población ocupada con ingreso de hasta 2 salarios mínimos	% Viviendas particulares habitadas que no disponen de refrigerador
Clave	Nombre						
	Jalisco	Muy Bajo	2.9	29.5	16.2	55.9	
013	Atotonilco el Alto	Muy Bajo	5.3	44.5	36.4	57.1	
1	Atotonilco el Alto	Muy bajo	4.1	37.6			3.5
145	Vistas del Maguey [Fraccionamiento]	Muy bajo	2.4	33.7			2.1
3	San Francisco de Asís	Muy bajo	8.2	56.4			2.5
44	Margaritas	Muy bajo	5.0	37.5			2.4
5	Milpillas	Muy bajo	7.1	50.6			2.1

\* Para el cálculo de los índices estatales y municipales, estos indicadores corresponden a los porcentajes de ocupantes en viviendas.

**Fuente:** Elaborado por el IIEG con base en CONAPO, índice de marginación por localidad, 2020.

Respecto a las carencias en la vivienda, la localidad de Margaritas tiene los más altos porcentajes de viviendas sin excusado con el 0.3%; del mismo modo la localidad de Milpillas tiene los más altos porcentajes de viviendas sin energía eléctrica con el 0.2%; por otra parte, la localidad de Atotonilco el Alto tiene los más altos porcentajes de viviendas sin agua entubada con el 0.3%; a su vez la localidad de Atotonilco el Alto tiene los más altos porcentajes de viviendas con piso de tierra con el 1.1%; finalmente, la localidad de Atotonilco el Alto tiene los más altos porcentajes de viviendas sin refrigerador con el 3.5% (ver tabla 7).

**Tabla 7 Grado de marginación e indicadores sociodemográficos**

**Atotonilco el Alto, 2010**

Municipio / Localidad		Grado	% Viviendas particulares habitadas sin excusado*	% Viviendas particulares habitadas sin energía eléctrica*	% Viviendas particulares habitadas sin disponibilidad de agua entubada*	**Promedio de ocupantes por cuarto en viviendas particulares habitadas	% Viviendas particulares habitadas con piso de tierra
Clave	Nombre						
	Jalisco	Muy Bajo	0.6	0.3	0.8	14.0	1.7
<b>013</b>	<b>Atotonilco el Alto</b>	<b>Muy Bajo</b>	<b>0.5</b>	<b>0.1</b>	<b>0.5</b>	<b>17.1</b>	<b>1.2</b>
1	Atotonilco el Alto	Muy bajo	0.1	0.0	0.3	23.2	1.1
145	Vistas del Maguey [Fraccionamiento]	Muy bajo	0.0	0.0	0.0	26.2	0.1
3	San Francisco de Asís	Muy bajo	0.0	0.0	0.0	17.1	0.8
44	Margaritas	Muy bajo	0.3	0.0	0.1	20.6	0.9
5	Milpillas	Muy bajo	0.0	0.2	0.2	26.3	0.6

\* Para el cálculo de los índices estatales y municipales, estos indicadores corresponden a los porcentajes de ocupantes en viviendas.

\*\* Para el dato estatal y municipal se considera el porcentaje de viviendas con algún nivel de hacinamiento

**Fuente:** IIEG, con base en CONAPO, Índices de marginación por entidad federativa, municipal y a nivel localidad, 2010 Índices sociodemográficos

Nota: El dato del estado y del municipio es 2015

## Índices Sociodemográficos

A manera de recapitulación, el municipio de Atotonilco el Alto en 2020, ocupaba a nivel estatal el lugar 95 en el índice de marginación con un grado muy bajo, en pobreza multidimensional se localiza en el lugar 87, con el 38.4 por ciento de su población en pobreza moderada y 2.7 por ciento en pobreza extrema; y en cuanto al índice de intensidad migratoria el municipio tiene un grado medio y ocupa el lugar 99 entre todos los municipios del estado (ver tabla 8).

Tabla 8 Población total, grado de marginación e intensidad migratoria y situación de pobreza									
Atotonilco el Alto									
Clave	Municipio	Población	Marginación 2020		Pobreza Multidimensional 2015			Intensidad Migratoria 2010	
			Grado	Lugar	Moderada	Extrema	Lugar	Grado	Lugar
14	Jalisco	8,348,151	Muy Bajo	28	28.4	3.0	7	Alto	13
013	Atotonilco el Alto	64,009	Muy Bajo	95	38.4	2.7	87	Medio	99
016	Ayotlán	41,552	Bajo	47	48.8	7.5	28	Alto	36
018	La Barca	67,937	Muy Bajo	82	40.3	3.7	79	Medio	93
033	Degollado	21,226	Muy Bajo	57	40.0	6.3	64	Muy Alto	2
047	Jamay	24,894	Muy Bajo	83	45.5	3.7	51	Medio	77
063	Ocotlán	106,050	Muy Bajo	112	31.5	3.5	108	Bajo	113
066	Poncitlán	53,659	Bajo	46	36.3	11.5	59	Medio	85
105	Tototlán	23,573	Muy Bajo	85	37.8	3.1	89	Alto	53
123	Zapotlán del Rey	19,279	Bajo	23	38.9	5.3	72	Alto	62

**Fuente:** IIEG, con base en estimaciones del CONEVAL 2015 y CONAPO 2020.

\*El dato de Jalisco en Pobreza Multidimensional corresponde a 2020.



**IIEG**  
Instituto de Información  
Estadística y Geográfica  
de Jalisco

# Economía

**Atotonilco el Alto**  
**Diagnóstico del municipio**  
**Agosto 2021**

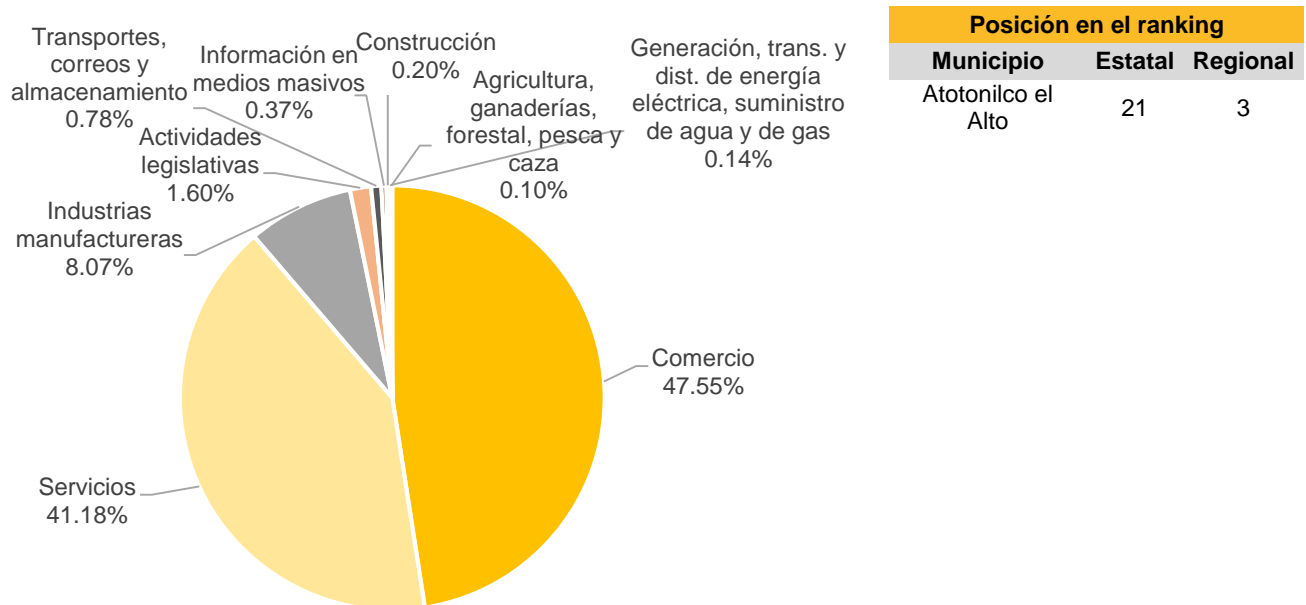


**Jalisco**  
GOBIERNO DEL ESTADO

## Número de empresas

Conforme a la información del Directorio Estadístico Nacional de Unidades Económicas (DENUE) de INEGI, el municipio de Atotonilco el Alto cuenta con 2,938 unidades económicas al mes de mayo de 2021 y su distribución por sectores revela un predominio de unidades económicas dedicadas al comercio, siendo estas el 47.55% del total de las empresas en el municipio. Ocupa la posición 21 del total de empresas establecidas en el estado y el lugar número 3 en el ranking regional.

**Gráfico 1 Distribución de las unidades económicas  
Atotonilco el Alto, 2021 / Mayo**



**Tabla 1 Composición de las empresas**

Atotonilco el Alto, mayo 2021. (Unidades económicas)

Sector	0 a 5 personas	6 a 10 personas	11 a 30 personas	31 a 50 personas	51 a 100 personas	101 a 250 personas	251 y más	Total de unidades económicas
Comercio	1,307	48	32	5	5	0	0	1,397
Servicios	1,076	84	39	5	4	0	2	1,210
Industrias manufactureras	194	25	11	0	2	3	2	237
Actividades legislativas	27	12	3	1	2	1	1	47
Transportes, correos y almacenamiento	15	5	2	0	1	0	0	23
Información en medios masivos	8	0	3	0	0	0	0	11
Construcción	2	0	3	0	0	1	0	6
Generación, trans. y dist. de energía eléctrica, suministro de agua y de gas	2	0	1	1	0	0	0	4
Agricultura, ganaderías, forestal, pesca y caza	1	1	1	0	0	0	0	3
<b>Total</b>	<b>2,632</b>	<b>175</b>	<b>95</b>	<b>12</b>	<b>14</b>	<b>5</b>	<b>5</b>	<b>2,938</b>

Fuente: IIEG, con base en información de INEGI, DENUE.

## Valor agregado censal bruto

El valor agregado censal bruto se define como: “*el valor de la producción que se añade durante el proceso de trabajo por la actividad creadora y de transformación del personal ocupado, el capital y la organización (factores de la producción), ejercida sobre los materiales que se consumen en la realización de la actividad económica.*” En resumen, esta variable se refiere al valor de la producción que añade la actividad económica en su proceso productivo.

Los censos económicos 2019, registraron que en el municipio de Atotonilco el Alto, los tres subsectores más importantes en la generación de valor agregado censal bruto fueron la *Industria de las bebidas y del tabaco; el Comercio al por mayor de abarrotes, alimentos, bebidas, hielo y tabaco; y la Industria alimentaria*, que generaron en conjunto el 78.5% del total del valor agregado censal bruto registrado en 2019 en el municipio.

El subsector de la *Industria de las bebidas y del tabaco*, que concentró el 70.2% del valor agregado censal bruto en 2019, registró el mayor crecimiento real pasando de 682 millones 105 mil pesos en 2014 a 3,186 millones 264 mil pesos en 2019, representado un incremento de 367.1% durante el periodo.

Tabla 2. Subsectores con mayor valor agregado censal bruto (VACB)				
Atotonilco el Alto, 2014 y 2019. (Miles de pesos a precios de 2018).				
Subsector	2014	2019	% Part. 2019	Var % 2014-2019
Industria de las bebidas y del tabaco	682,105	3,186,264	70.2%	367.1%
Comercio al por mayor de abarrotes, alimentos, bebidas, hielo y tabaco	166,487	247,313	5.4%	48.5%
Industria alimentaria	212,720	127,215	2.8%	-40.2%
Servicios de apoyo a los negocios	4,744	109,364	2.4%	2,205.3%
Comercio al por menor de abarrotes, alimentos, bebidas, hielo y tabaco	89,737	104,940	2.3%	16.9%
Comercio al por menor de vehículos de motor, refacciones, combustibles y lubricantes	44,860	104,931	2.3%	133.9%
Comercio al por mayor de materias primas agropecuarias y forestales, para la industria, y materiales de desecho	35,474	96,597	2.1%	172.3%
Comercio al por menor en tiendas de autoservicio y departamentales	33,672	77,391	1.7%	129.8%
Servicios de preparación de alimentos y bebidas	38,013	65,169	1.4%	71.4%
Comercio al por menor de artículos de ferretería, tlapalería y vidrios	22,823	44,973	1.0%	97.1%
Servicios de reparación y mantenimiento	33,693	40,960	0.9%	21.6%
Otros	414,789	333,105	7.3%	-19.7%
<b>Total</b>	<b>1,779,119</b>	<b>4,538,222</b>	<b>100.0%</b>	<b>155.1%</b>

**Fuente:** IIEG, con base en datos de INEGI, Censos Económicos.

**Nota:** Por el principio de confidencialidad muchos subsectores no presentan datos, por lo tanto, solo se muestran 11 subsectores que tienen información.

## Empleo

### Trabajadores asegurados en el IMSS

#### Por grupo económico

Para julio de 2021 el IMSS reportó un total de 10,206 trabajadores asegurados, lo que representó para el municipio de Atotonilco el Alto un incremento anual de 919 trabajadores en comparación con el mismo mes de 2020, debido al aumento en el registro de empleo formal en la mayoría de sus grupos económicos, principalmente en el de *Servicios profesionales y técnicos*.

En función de los registros del IMSS el grupo económico que más empleos presentó dentro del municipio de Atotonilco el Alto fue *elaboración de bebidas*, ya que en julio de 2021 registró un total de 2,833 trabajadores concentrando el 27.76% del total de asegurados en el municipio.

El segundo grupo económico con más trabajadores asegurados fue el de *fabricación de alimentos* que para julio de 2021 registró 1,168 empleos formales que representan el 11.44% del total de asegurados a dicha fecha.

Tabla 3 Trabajadores asegurados										
Atotonilco el Alto, Jalisco 2015-julio 2021										
Grupo económico	2015	2016	2017	2018	2019	2020	julio 2020	julio 2021	% variación jul 2021 / jul 2020	% part jul 2021
Elaboración de bebidas	1,817	2,185	2,253	2,161	2,356	2,894	2,697	2,833	136	27.76%
Fabricación de alimentos	873	930	1,007	984	967	1,308	1,269	1,168	-101	11.44%
Agricultura	378	471	841	832	1,060	1,255	1,312	1,104	-208	10.82%
Servicios profesionales y técnicos	119	137	145	239	195	176	159	899	740	8.81%
Construcción de edificaciones y de obras de ingeniería civil	164	257	386	625	566	487	444	637	193	6.24%
Fabricación de productos metálicos; excepto maquinaria y equipo	380	402	415	616	662	605	546	547	1	5.36%
Compraventa de materias primas, materiales y auxiliares	304	326	335	378	410	467	461	466	5	4.57%
Compraventa de alimentos, bebidas y productos del tabaco	310	343	387	417	434	407	404	368	-36	3.61%
Fabricación, ensamble y reparación de maquinaria, equipo y sus partes; excepto los eléctricos	5	8	12	17	76	92	80	205	125	2.01%
Compraventa en tiendas de autoservicio y de departamentos especializados por línea de mercancías	171	167	167	171	185	216	174	193	19	1.89%
Trabajos realizados por contratistas especializados	128	120	103	112	216	167	200	179	-21	1.75%
Ganadería	144	148	162	172	178	178	183	178	-5	1.74%
Transporte terrestre	114	139	178	172	147	169	167	176	9	1.72%
Otros	1,344	1,374	1,363	1,339	1,274	1,201	1,191	1,253	62	12.28%
<b>Total</b>	<b>6,251</b>	<b>7,007</b>	<b>7,754</b>	<b>8,235</b>	<b>8,726</b>	<b>9,622</b>	<b>9,287</b>	<b>10,206</b>	<b>919</b>	<b>100.00%</b>

Fuente: IIEG, con base en información del IMSS.



## Trabajadores asegurados en el IMSS Región Ciénega

En julio de 2021, Atotonilco el Alto se presenta como el segundo municipio, dentro de la región Ciénega, con mayor número de trabajadores concentrando el 19.78% del total.

De julio de 2020 a julio de 2021 el municipio de Atotonilco el Alto registró un incremento anual en el número de trabajadores asegurados en la región Ciénega, pasando de 9,287 asegurados en 2020 a 10,206 asegurados en 2021, un aumento de 919 trabajadores durante el total del periodo.

Tabla 4 Trabajadores asegurados										
Región Centro, Jalisco 2015-julio 2021										
Municipio	2015	2016	2017	2018	2019	2020	julio 2020	julio 2021	variación absoluta jul 2021 / jul 2020	% part jul 2021
Ocotlán	20,625	23,700	25,733	24,002	22,798	20,854	19,801	21,223	1,422	41.14%
<b>Atotonilco el Alto</b>	<b>6,251</b>	<b>7,007</b>	<b>7,754</b>	<b>8,235</b>	<b>8,726</b>	<b>9,622</b>	<b>9,287</b>	<b>10,206</b>	<b>919</b>	<b>19.78%</b>
La Barca	4,391	4,438	4,260	4,555	4,721	4,995	5,066	5,113	47	9.91%
Poncitlán	4,833	4,485	4,678	4,503	4,378	3,917	4,413	4,599	186	8.91%
Ayotlán	2,249	2,505	2,605	2,899	3,016	3,204	2,932	3,580	648	6.94%
Zapotlán del Rey	357	1,619	3,675	2,892	2,700	2,543	2,952	2,538	-414	4.92%
Tototlán	1,445	1,521	1,613	1,788	1,896	1,917	1,889	1,972	83	3.82%
Jamay	1,056	1,137	1,225	1,301	1,309	1,320	1,256	1,375	119	2.67%
Degollado	1,055	688	659	729	728	720	739	983	244	1.91%
<b>Total</b>	<b>42,262</b>	<b>47,100</b>	<b>52,202</b>	<b>50,904</b>	<b>50,272</b>	<b>49,092</b>	<b>48,335</b>	<b>51,589</b>	<b>3,254</b>	<b>100.00%</b>

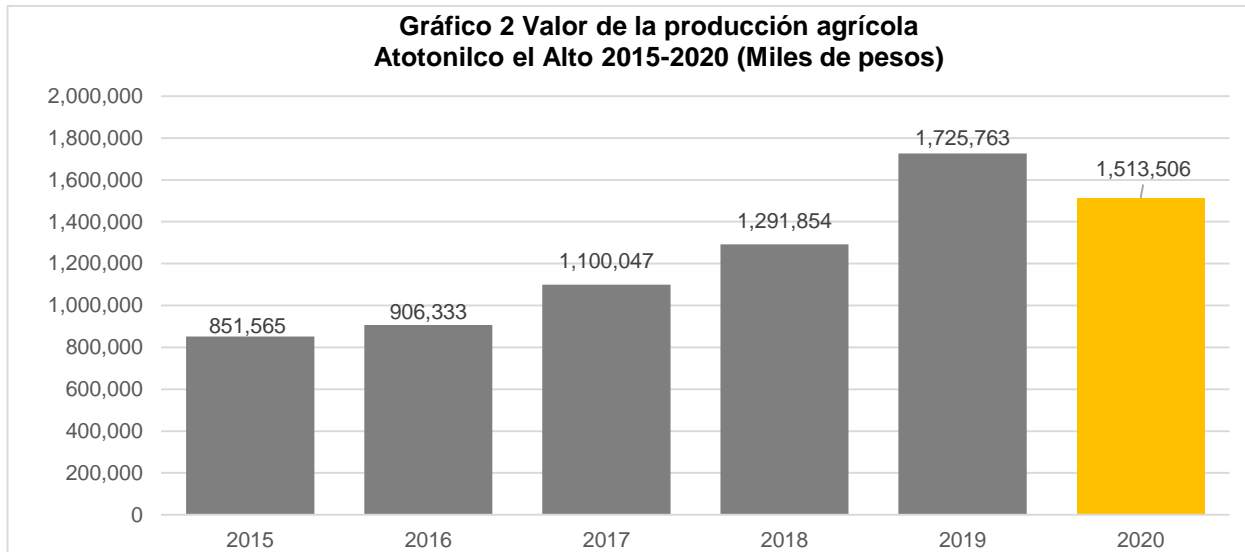
Fuente: IIEG, con base en información del IMSS.

Da click en la siguiente liga para consultar la información de empleo formal (IMSS), que se genera de manera mensual: [https://iieg.gob.mx/ns/?page\\_id=18817](https://iieg.gob.mx/ns/?page_id=18817)

Así mismo puede consultar en la siguiente liga los indicadores municipales: [https://iieg.gob.mx/ns/?page\\_id=17139](https://iieg.gob.mx/ns/?page_id=17139)

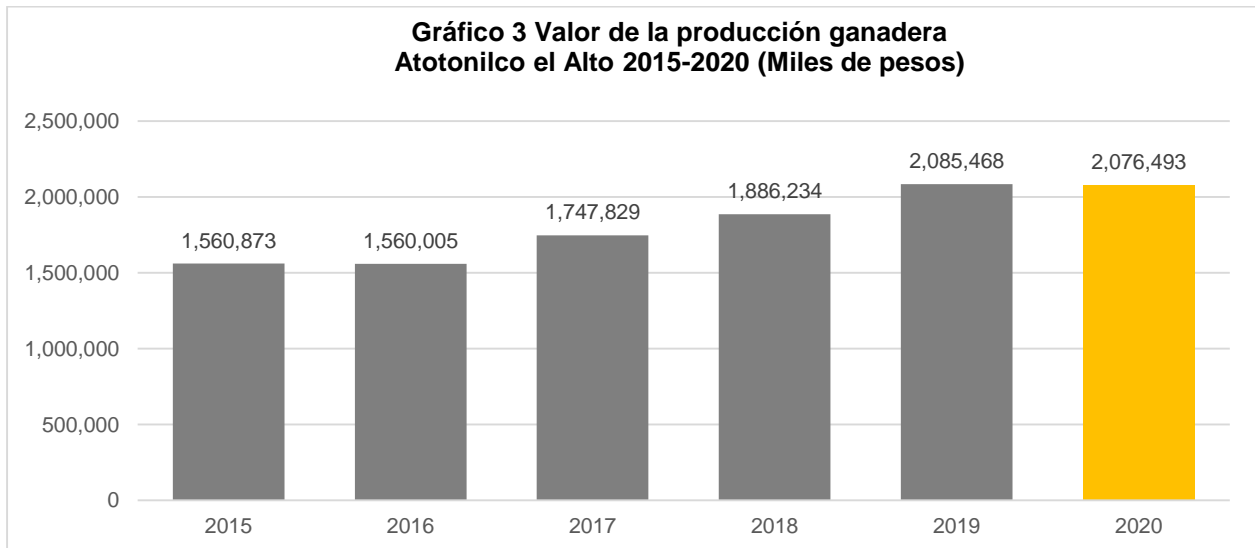
## Agricultura y ganadería

El valor de la producción agrícola en Atotonilco el Alto ha presentado una tendencia al alza durante el periodo 2015–2019, reflejando una disminución en 2020, habiendo registrado su nivel más alto en 2019. El valor de la producción agrícola de Atotonilco el Alto de 2020, representó el 2.12% del total estatal, alcanzando un monto de 1,513,506 miles de pesos para ese año.



Fuente: IIEG, con base en información del SIAP / SAGARPA.

El valor de la producción ganadera en Atotonilco el Alto ha presentado diversas fluctuaciones durante el periodo 2015-2020, siendo 2019 en el que se ha registrado el nivel más alto. En 2020, el valor de la producción ganadera de Atotonilco el Alto representó el 2.06% del total estatal, alcanzando un monto de 2,076,493 miles de pesos para ese año.



Fuente: IIEG, con base en información del SIAP / SAGARPA..



**IIEG**  
Instituto de Información  
Estadística y Geográfica  
de Jalisco

# Gobierno y Seguridad

Atotonilco el Alto  
Diagnóstico del municipio  
Agosto 2021



**Jalisco**  
GOBIERNO DEL ESTADO

## Desarrollo institucional

El Índice de Desarrollo Municipal (IDM) mide el progreso de un municipio en cuatro dimensiones del desarrollo: social, económica, ambiental e institucional, con la finalidad de presentar una evaluación integral de la situación de cada uno de éstos. El IDM parte de tres premisas vinculadas con el concepto de desarrollo humano, según el cual, el principal objetivo es beneficiar a las personas; las actividades de los gobiernos afectan el nivel de desarrollo de sus comunidades y que el desarrollo sostenible posibilita el bienestar de los individuos a largo plazo (ver detalles [aquí](#)).

En los apartados anteriores ya se ha hecho referencia al desarrollo social, económico y del medio ambiente; finalmente en esta sección se aborda el componente institucional (Índice de Desarrollo Municipal Institucional; IDM-I), que mide el desempeño de las instituciones gubernamentales de un municipio a través de cuatro rubros que contemplan el esfuerzo tributario, la transparencia, la participación electoral y la seguridad.

En la construcción del IDM se decidió incluir cuatro variables para medir el desarrollo institucional de los municipios de Jalisco, tal y como se muestra en las dos tablas siguientes, por medio del porcentaje de participación ciudadana en elecciones; la evaluación del cumplimiento de la publicación de información fundamental y de la obligación de la atención a las solicitudes de información; el porcentaje de ingresos propios por municipio y el número de delitos del fuero común por cada mil habitantes.

<sup>1</sup>En ediciones anteriores se incluía el número de empleados municipales per cápita. Esta información se muestra más adelante en esta sección, pero ya no es considerada para la elaboración del IDM-I

**Tabla 1. Desarrollo institucional de los municipios en el contexto estatal con base en cinco indicadores**

<b>Atotonilco el Alto, Región Ciénega (Parte I)</b>					
		<b>Porcentaje de participación ciudadana en elecciones 2021</b>		<b>Evaluación del cumplimiento de la publicación de información fundamental 2016</b>	
<b>Clave</b>	<b>Municipio</b>	<b>Valor municipal</b>	<b>Lugar estatal</b>	<b>Valor municipal</b>	<b>Lugar estatal</b>
13	Atotonilco el Alto	48.19	105	31.25	19
16	Ayotlán	54.92	75	18.75	35
18	La Barca	44.43	118	68.75	8
33	Degollado	69.79	20	6.25	90
47	Jamay	60.68	57	31.25	19
63	Ocotlán	52.87	86	62.50	9
66	Poncitlán	64.34	42	87.50	1
105	Tototlán	66.52	37	0.00	96
123	Zapotlán del Rey	58.55	63	62.50	9

**Fuente:** Elaborado por el IIEG, con base en los resultados electorales de las elecciones municipales de 2021, del IEPC; la Estadística de Finanzas Públicas Estatales y Municipales (EFIPEM), Base de Delitos del Fuero Común del Secretariado Ejecutivo del Sistema Nacional de Seguridad Pública, Encuesta Intercensal 2015 del INEGI y las evaluaciones del ITEI de 2016.

En el caso de Atotonilco el Alto, en 2021 registró una participación electoral del 48.19%, que lo coloca en el lugar 105 de los 125 municipios. Lo que significa que tiene una baja participación electoral en comparación con otras municipalidades del estado. Por otra parte, en 2016 con una calificación de 31.25% en materia de cumplimiento en las obligaciones de transparencia, el municipio se colocó en el lugar 19, lo que muestra el grado de compromiso de una administración en publicar y mantener actualizada la información, en particular, la correspondiente a los rubros financieros y regulatorios; así como la mejora en su accesibilidad y un adecuado manejo y protección de la información confidencial. Esto en el marco del cumplimiento del derecho de acceso a la información pública.

Asimismo, en el ámbito de las finanzas municipales, el 24.73% de los ingresos de Atotonilco el Alto se consideran propios; esto significa que fueron generados mediante sus propias estrategias de recaudación, lo que posiciona al municipio en el lugar 31 en el ordenamiento de este indicador respecto a los demás municipios del estado. Mientras que en la cuestión de seguridad, en 2020 el municipio registró una tasa de 6.98 delitos por cada cien mil habitantes, que se traduce en el lugar 68 en el contexto estatal, siendo el lugar uno, el municipio más seguro en función de esta tasa.

Considerando los cuatro indicadores, Atotonilco el Alto obtiene un desarrollo institucional Alto con un IDM-I de 39, que lo coloca en el sitio 30 del ordenamiento estatal. Donde el primer lugar lo tiene Tlajomulco de Zúñiga y el último, Juanacatlán.

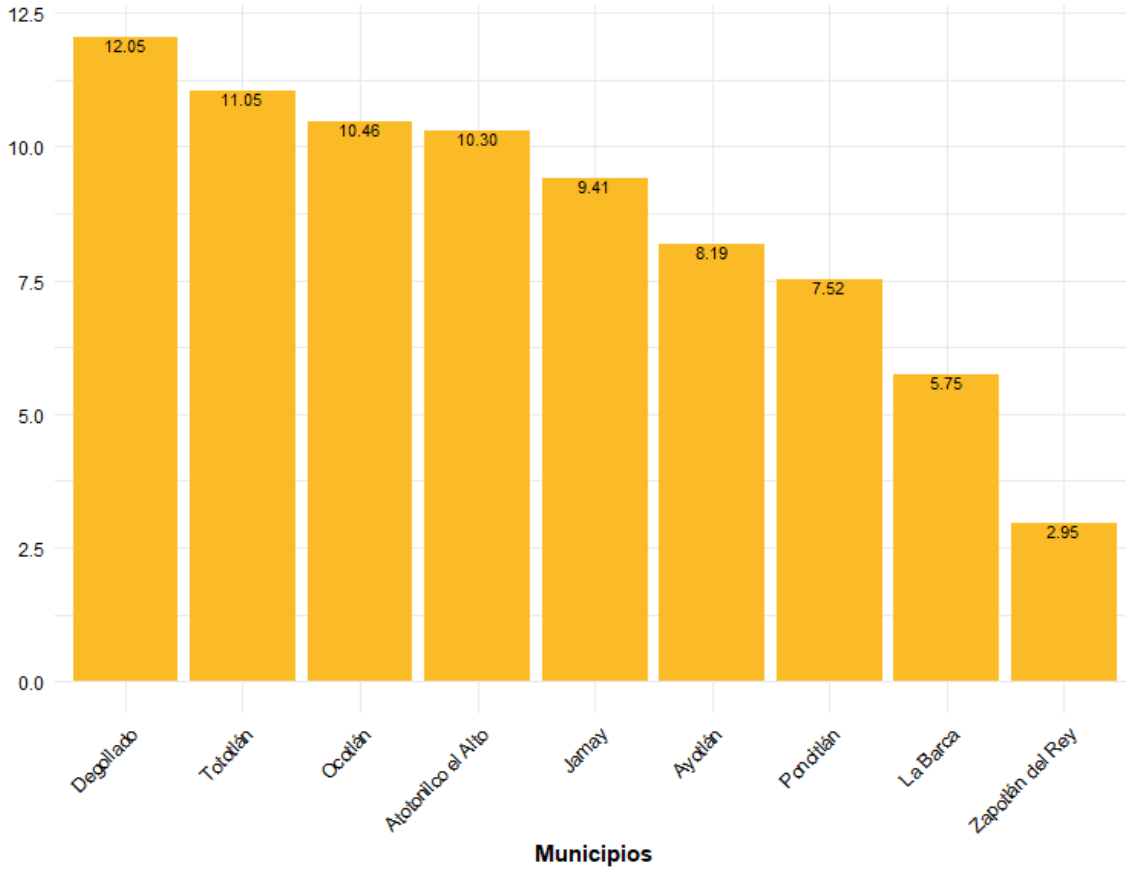
**Tabla 2. Desarrollo institucional de los municipios en el contexto estatal con base en cinco indicadores**

Atotonilco el Alto, Región Ciénega (Parte II)								
Clave	Municipio	Porcentaje de ingresos propios		Delitos del fuero común por cada 1,000 habitantes 2020		IDM-Institucional		
		Valor municipal	Lugar estatal	Valor municipal	Lugar estatal	Índice	Grado	Lugar estatal
13	Atotonilco el Alto	24.73	31	6.98	68	39	Alto	30
16	Ayotlán	14.62	74	3.91	29	36.79	Medio	50
18	La Barca	16.40	65	5.29	49	44.33	Muy alto	10
33	Degollado	19.66	53	3.20	18	39.28	Alto	27
47	Jamay	10.30	96	6.57	60	37.34	Alto	46
63	Ocotlán	25.03	27	8.82	91	45.06	Muy alto	7
66	Poncitlán	14.02	78	6.69	63	50.39	Muy alto	2
105	Tototlán	17.63	59	5.14	47	35.45	Medio	71
123	Zapotlán del Rey	9.50	102	3.98	31	44.67	Muy alto	9

**Fuente:** Elaborado por el IIEG, con base en los resultados electorales de las elecciones municipales de 2021, del IEPC; la Estadística de Finanzas Públicas Estatales y Municipales (EFIPEM), Base de Delitos del Fuero Común del Secretariado Ejecutivo del Sistema Nacional de Seguridad Pública, Encuesta Intercensal 2015 del INEGI y las evaluaciones del ITEI de 2016.

En lo que respecta a los empleados que laboraron en las instituciones de la administración pública municipales, en 2018 Atotonilco el Alto tenía una tasa de 10.3 empleados municipales por cada mil habitantes, por lo que ocupó el sitio 6 de 9 de municipios con la menor tasa en la región, mientras que a nivel estatal ocupó la posición 30.

**Gráfica 1. Empleados que laboraron en las administraciones públicas municipales en la región Ciénega, 2018**

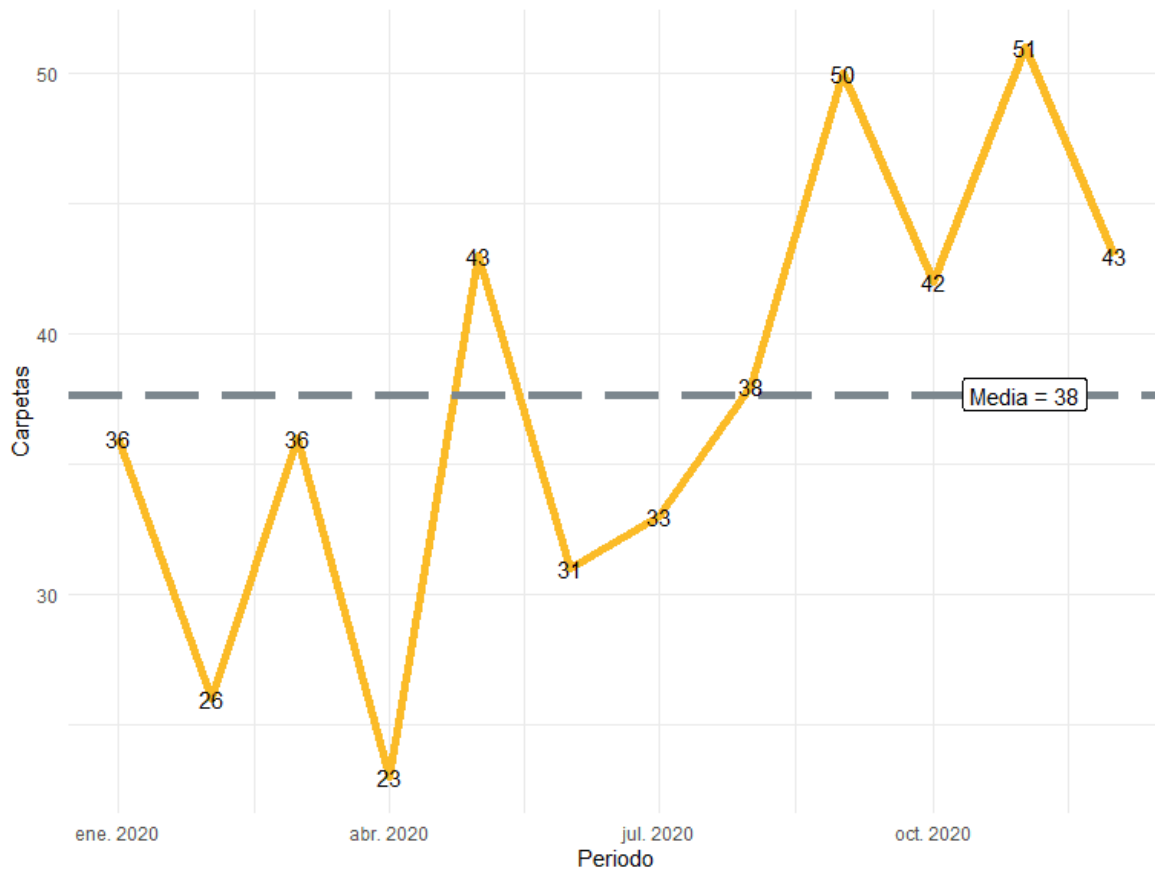


**Fuente:** Elaborado por el IIEG con datos del Censo Nacional de Gobiernos Municipales y Demarcaciones Territoriales de la Ciudad de México 2019, de INEGI.



Durante el 2020, se abrieron un total de 452 carpetas de investigación, de las cuales 195 se abrieron en el primer semestre, mientras que en los siguientes seis meses fueron 257. Noviembre es el mes con más casos con 51 indagaciones. Abril es el mes con la menor cantidad de carpetas abiertas con 23. El promedio de carpetas abiertas por mes en el municipio es de 38.

**Gráfica 2. Cantidad de carpetas de investigación por mes, Atotonilco el Alto 2020**

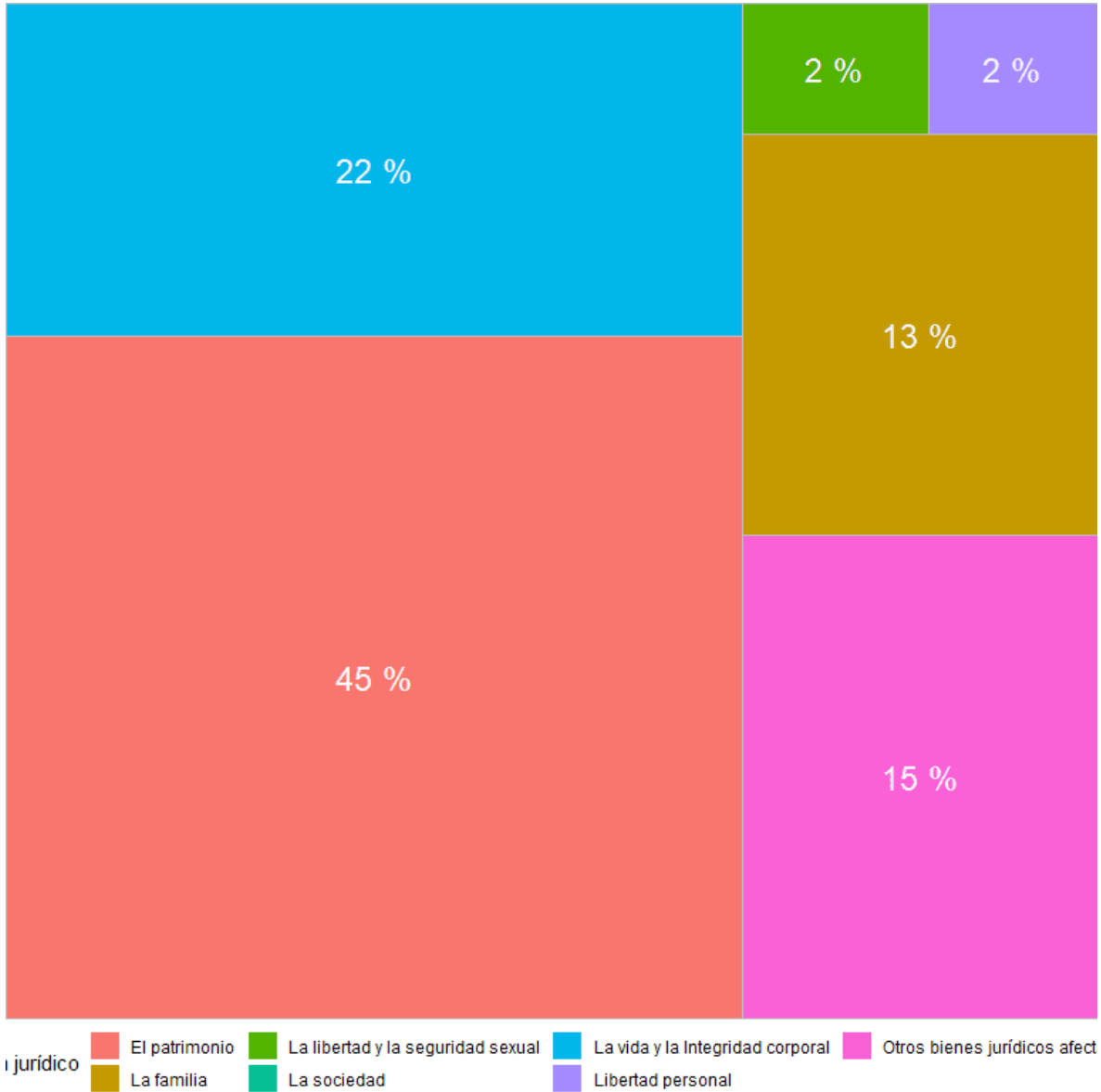


**Fuente:** Elaborado por el IIEG con datos del Secretariado Ejecutivo del Sistema Nacional de Seguridad Pública

En la siguiente liga podrás consultar la información actualizada mensualmente de las carpetas de investigación: [https://iieg.gob.mx/ns/?page\\_id=22174](https://iieg.gob.mx/ns/?page_id=22174)

En Atotonilco el Alto durante el 2020, el 45% de los delitos afectaron al bien jurídico del patrimonio seguido de la vida y la integridad corporal con 22% y el tercer bien jurídico con mayor afectación fue otros bienes jurídicos afectados con 15%. (Gráfica 3).

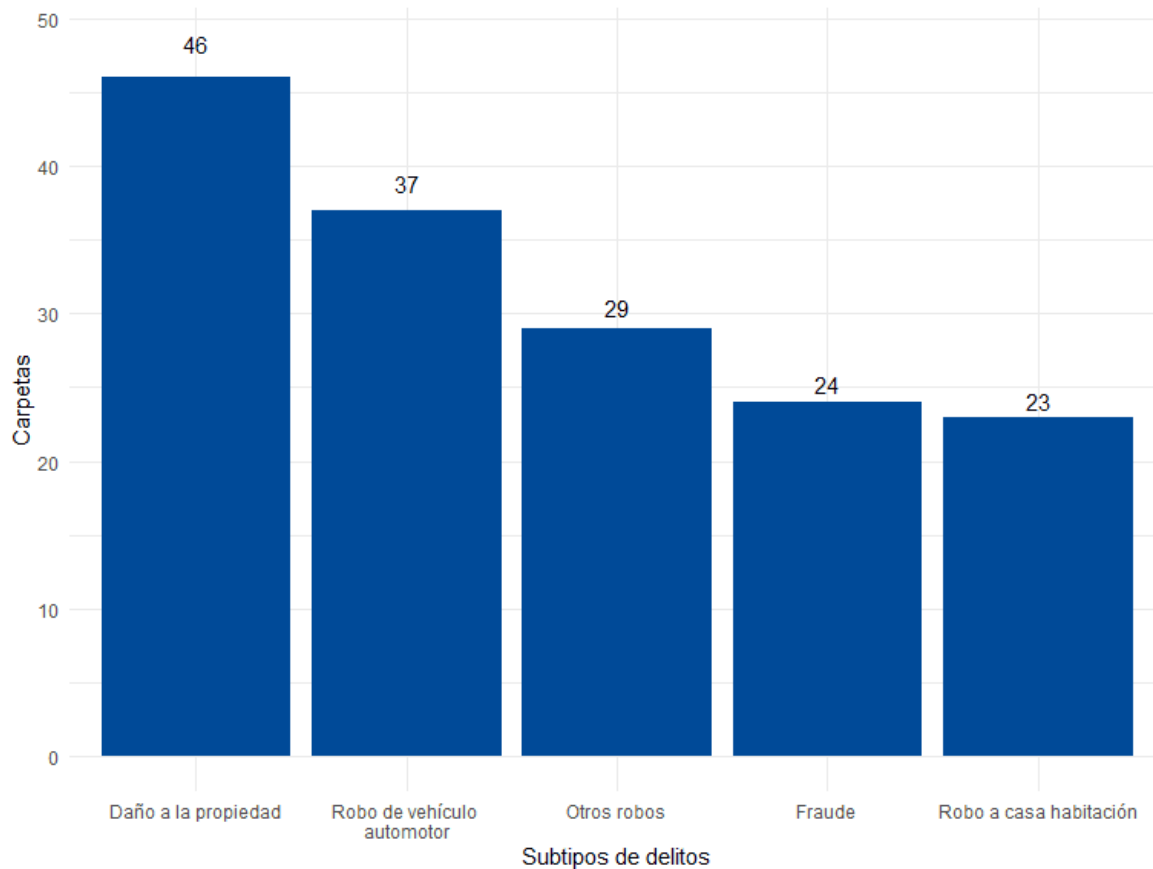
**Gráfica 3. Distribución porcentual de los bienes jurídicos afectados, Atotonilco el Alto 2020**



**Fuente:** Elaborado por el IIEG con datos del Secretariado Ejecutivo del Sistema Nacional de Seguridad Pública

Con relación al bien jurídico del patrimonio que fue el más afectado en 2020 en el municipio, daño a la propiedad fue el subtipo de delito que abrió más carpetas con 46; en segundo puesto, robo de vehículo automotor con 37 seguido de otros robos con 29 casos. (Gráfica 4).

**Gráfica 4. Cantidad de carpetas por los 5 subtipos de delitos que afectaron más a el patrimonio, Atotonilco el Alto 2020**



**Fuente:** Elaborado por el IIEG con datos del Secretariado Ejecutivo del Sistema Nacional de Seguridad Pública

## Directorio municipal



### **Presidente Municipal Atotonilco el Alto**

Jose Aurelio Fonseca Olivares

[presidenciamunicipal@atotonilco.gob.mx](mailto:presidenciamunicipal@atotonilco.gob.mx)

[presidencia@atotonilco.gob.mx](mailto:presidencia@atotonilco.gob.mx)

### **Domicilio**

Juárez No. 1, Col. Centro, C.P. 47750, Atotonilco el Alto, Jalisco

### **Teléfono**

(391) 917 0524 / 917 0006 EXT. 101 / 917 0264 EXT. 101

### **Síndico (a)**

Maria Guadalupe Gómez Fonseca

### **Regidores (as)**

Martha Liliana Padilla Ramírez

Carlos Alberto Bravo Ortega

Jorge Alberto Ramírez Lomelí

Maria Carmen Villaruel Orozco

Abraham Sedano Pérez

Fabiola Margarita Cerda Melano

Manuel Vázquez Sánchez

Francisco Javier Aguirre Méndez

Liliana Elizabeth Becerra Páez

Cruz Carrillo Solís

Sandra Elizabeth Villalobos Rubio

Lizbeth Candelaria Andrade Castañeda

### **Partido Político**


Partido Revolucionario Institucional (PRI)

[www.ieg.gob.mx](http://www.ieg.gob.mx)



**IEG Jalisco**

Calzada de los Pirules 71 Col. Ciudad Granja  
C.P. 45010, Zapopan, Jalisco, México.

 [contacto@ieg.gob.mx](mailto:contacto@ieg.gob.mx)

 **33377-71770**



**IEG**  
Instituto de Información  
Estadística y Geográfica  
de Jalisco

