



IIEG
Instituto de Información
Estadística y Geográfica
de Jalisco

Villa Guerrero

Diagnóstico del municipio

Agosto 2021

VILLA GUERRERO

DIAGNÓSTICO DEL MUNICIPIO

Agosto 2021

HISTORIA	3
Toponimia	
Contexto histórico	
GEOGRAFÍA Y MEDIO AMBIENTE	6
Geografía	
Uso de suelo y vegetación	
Áreas naturales protegidas y humedales	
Diversidad ecosistémica	
Sequía	
Precipitación	
Recursos hídricos	
Infraestructura	
DEMOGRAFÍA Y SOCIEDAD	25
Aspectos demográficos	
Intensidad migratoria	
Pobreza multidimensional	
Marginación	
Índices sociodemográficos	
ECONOMÍA	37
Número de empresas	
Valor agregado censal bruto	
Empleo	
Agricultura y ganadería	
GOBIERNO Y SEGURIDAD	44
Desarrollo institucional	
Incidencia delictiva	
Directorio municipal	

[Consulta la información municipal en línea](#)



IIEG
Instituto de Información
Estadística y Geográfica
de Jalisco

Historia

Villa Guerrero
Diagnóstico del municipio
Agosto 2021

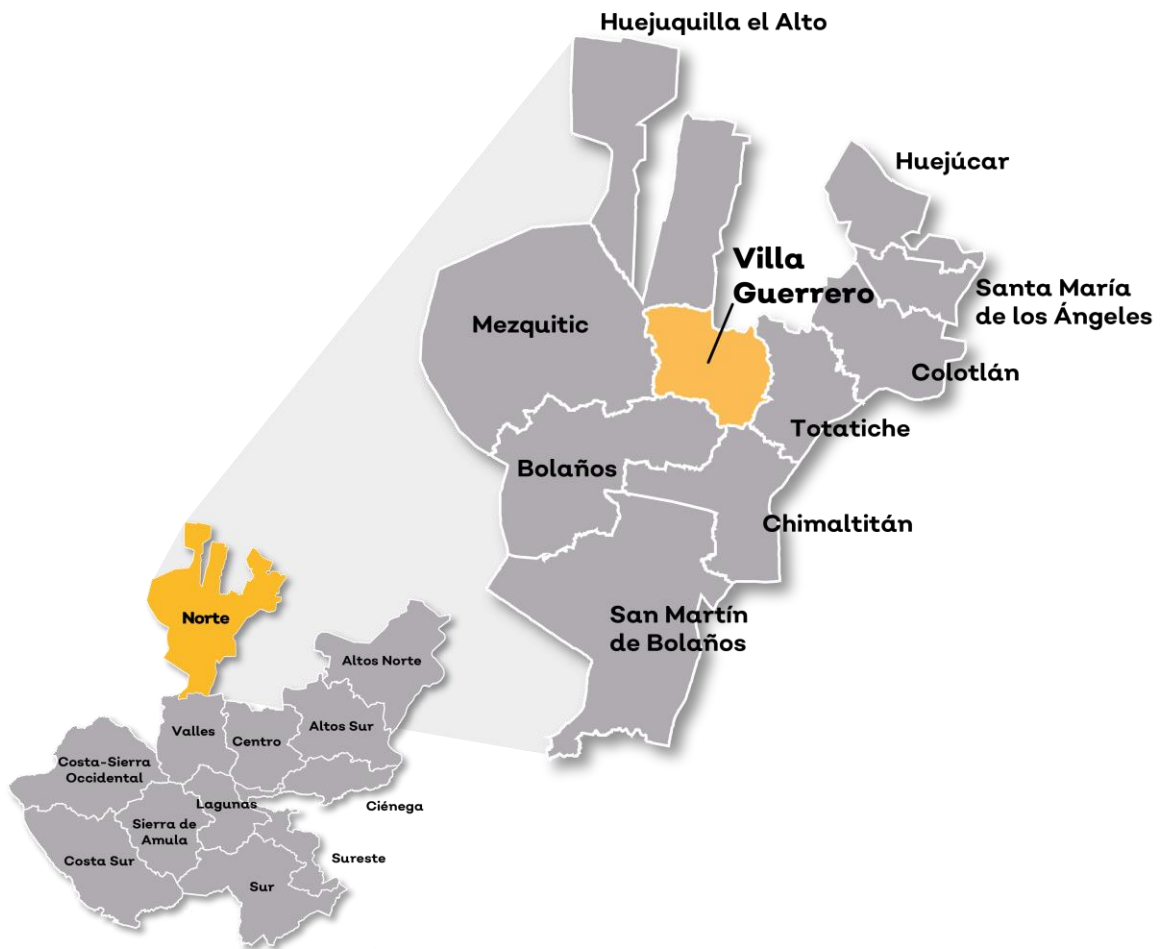


Jalisco
GOBIERNO DEL ESTADO

Toponimia

En sus orígenes llevó por nombre “Xonacatic”, que significa “lugar de cebolletas”. (Tipo de cebolla que crece en el municipio).

Figura 1. Villa Guerrero, Jalisco.
Localización geográfica.



Fuente: IIEG, Instituto de Información Estadística y Geográfica del Estado de Jalisco, “Mapa General del Estado de Jalisco, 2012.

Contexto histórico

Antes de la conquista, esta región estaba habitada por tribus wixarikas (huicholas), dependientes del señorío de Colotlán. Fueron conquistados a fines del año 1530. Hacia 1673, el lugar era una hacienda agrícola y ganadera llamada Juanacatic. En 1676, se empezó a explotar el salitre que existía en el valle; con el inicio de una empresa el lugar tomó el nombre de “El Salitre”, el cual prevaleció sobre el nombre que antes tenía, “Agua Salóbrega”. En 1825, El Salitre era rancho del municipio de Totatiche, perteneciendo desde esa fecha al Octavo Cantón de Colotlán.

Por decreto el 28 de marzo de 1899, el poblado de El Salitre se erigió en Comisaría del municipio de Totatiche, la cual estuvo conformada por los cuarteles 5º, 6º y 13º. Para febrero de 1901, pasan a la Comisaría de "El Salitre", los ranchos de Santa Rosa, El Realito, Encarnación, Llano Grande, La Ciénega y Huejotitán. En abril de 1921, la Comisaría de El Salitre se erigió en municipalidad, segregándose de Totatiche. El 28 de mayo del mismo año, se publicó por decreto que El Salitre cambia de nombre por el de Villa Guerrero.

Fuente: Enciclopedia de los Municipios y Delegaciones de México; del Instituto Nacional para el Federalismo y el Desarrollo Municipal.



IIEG
Instituto de Información
Estadística y Geográfica
de Jalisco

Geografía y Medio Ambiente

Villa Guerrero
Diagnóstico del municipio
Agosto 2021



Jalisco
GOBIERNO DEL ESTADO

Geografía

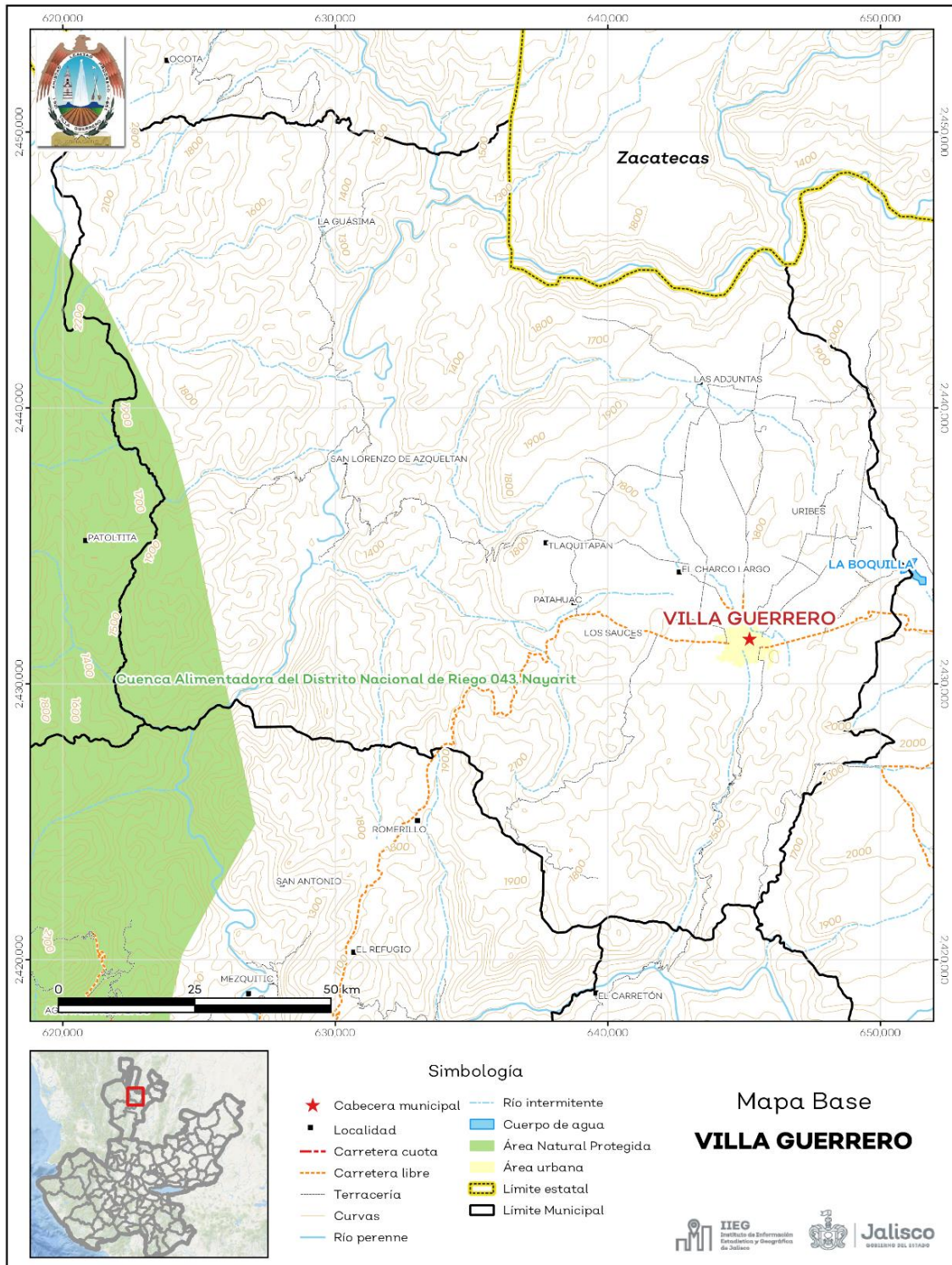
El municipio de Villa Guerrero se localiza en la región Norte del estado de Jalisco. Sus municipios colindantes son Chimaltitán, Mezquitic, Bolaños y Totatiche (ver mapa 1). Tiene una extensión territorial de 610.19 kilómetros cuadrados.

Su cabecera municipal se localiza en las coordenadas 21°58'58.80" latitud norte y -103°35'36.96" de longitud oeste, a una altura de 1,773 metros sobre el nivel del mar (msnm). El territorio municipal, tiene alturas entre los 980 y 2,360 msnm; y una pendiente predominantemente montañosa mayor de 15 grados.

La mayor parte del municipio tiene un clima semicálido semihúmedo. La temperatura media anual es de 18.3°C, y su temperatura mínima y máxima promedio oscila entre los 8°C y 31.2°C. La precipitación media anual es de 700 milímetros (mm) mientras que la precipitación promedio acumulada es de 610.67 mm.

El municipio está constituido por extrusiva ácida en su mayor parte y toba. Los suelos dominantes pertenecen al tipo litosol y feozem (ver tabla 1).

Mapa 1. Base



Fuente: IIEG, con base en topografía INEGI, CONANP 2015, Marco Geoestadístico INEGI 2020 y Mapa General del Estado de Jalisco 2012

Tabla 1 Medio físico

Villa Guerrero, Jalisco

Medio físico	Descripción	
Superficie municipal (km ²)	610	El municipio de Villa Guerrero tiene una superficie de 610 Km ² . Por su superficie se ubica en la posición 47 con relación al resto de los municipios del estado.
Altura (msnm)	Mínima municipal	980
	Máxima municipal	2,360
	Cabecera municipal	1,773
Pendientes (%)	Planas (< 5°)	24.0
	Lomerío (5° - 15°)	28.3
	Montañosas (> 15°)	47.7
Clima (%)	Semicálido semihúmedo	96.9
	Templado subhúmedo	3.1
Temperatura (°C)	Máxima promedio	31.2
	Mínima promedio	8.0
	Media anual	18.3
Precipitación (mm)	Media anual	700
	Extrusiva ácida	52.9
	Toba	24.6
	Arenisca	15.2
	Aluvial	2.9
	Basalto	2.3
Tipo de suelo (%)	Otros	2.1
	Litosol	47.4
	Feozem	32.3
	Luvisol	16.8
	Cambisol	2.9
	Fluvisol	0.5
Cobertura de suelo (%)	Otros	0.2
	Agricultura	14.3
	Asentamiento humano	0.3
	Bosque	19.5
	Cuerpo de agua	0.2
	Pastizal	17.2
	Selva	48.6

Fuente: IIEG, con base en: Geología, Edafología, esc. 1:50,000 y Uso de Suelo y Vegetación SVI, esc. 1:250,000, INEGI. Clima, CONABIO. Tomo 1 Geografía y Medio Ambiente de la Enciclopedia Temática Digital de Jalisco. MDE y MDT del conjunto de datos vectoriales, esc. 1:50,000, INEGI. Mapa General del Estado de Jalisco 2012.

Uso de suelo y vegetación

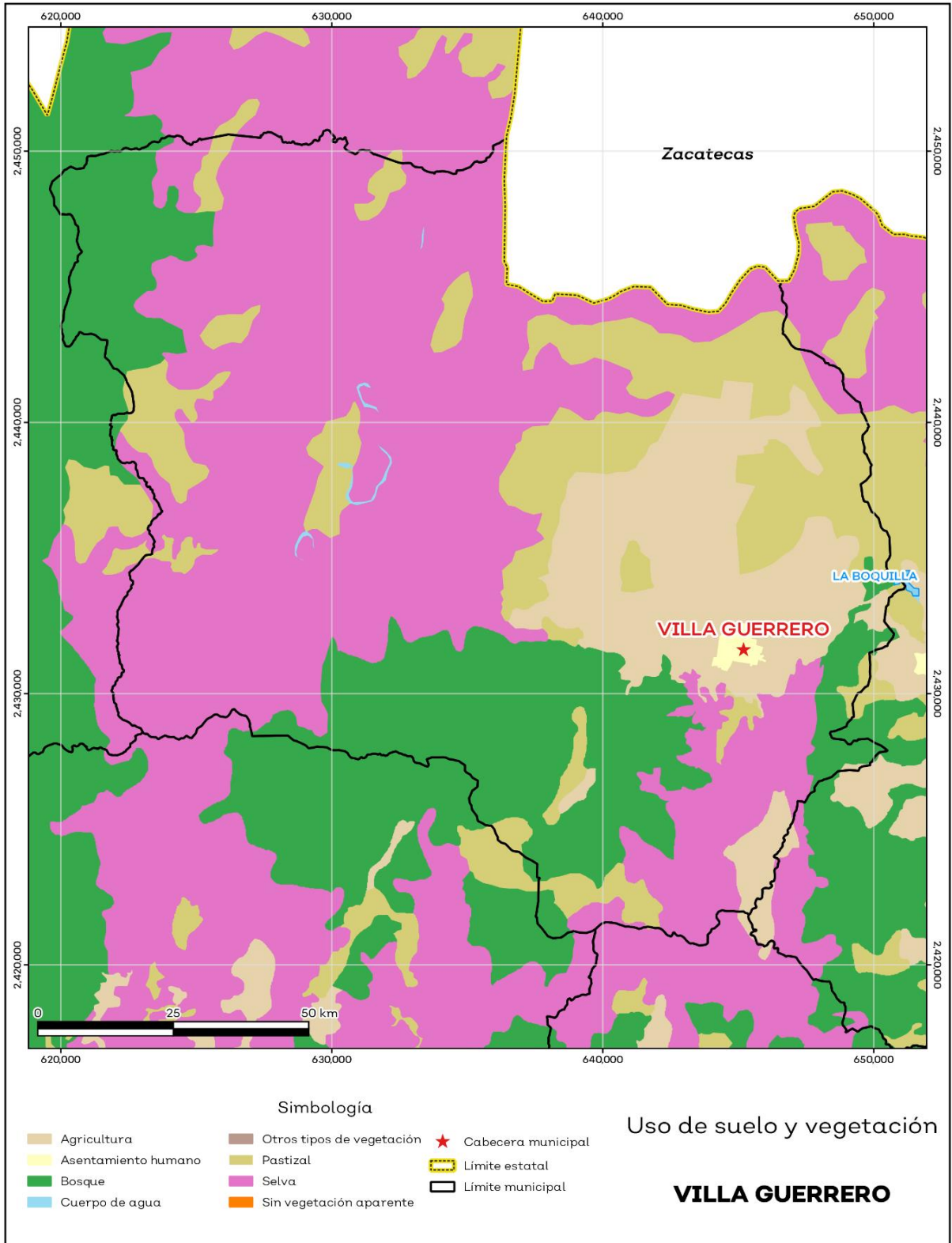
La cobertura del suelo predominante en el municipio es la selva con un 48.6% de su superficie, seguida de bosque con 19.5%, los asentamientos humanos solo ocupan el 0.3% del territorio total (ver mapa 2).

La superficie arbórea municipal representa el 10.4% de los cuales el 6.9% corresponde a la vegetación arbórea primaria, la cual no presenta una alteración respecto a su estado natural, y 3.5% a la vegetación arbórea secundaria, que debido a perturbaciones ha sido modificada y muestra un proceso de sucesión vegetal (ver tabla 2).

Tabla 2 Cobertura Arbórea		
Villa Guerrero, Jalisco		
Cobertura	Cantidad %	Comentarios
Primaria Arbórea Baja	6.9	
Primaria Arbórea Mediana	0.0	
Primaria Arbórea Alta	0.0	La cobertura arbórea referida está compuesta por los siguientes tipos de vegetación: bosque de coníferas, bosque de encino, bosque mesófilo de montaña, bosque de pino y bosque de táscate, selva caducifolia, selva subcaducifolia, selva de galería, manglar, palmar natural, vegetación hidrófila y vegetación inducida.
Secundaria Arbórea Baja	3.5	
Secundaria Arbórea Mediana	0.0	
Secundaria Arbórea Alta	0.0	
Total Arbórea	10.4	

Fuente: IIEG, con información de datos vectoriales de uso del suelo y vegetación, Serie VI, INEGI 2016.

Mapa 2. Uso de suelo y vegetación



Fuente: IIEG con base en INEGI 2017

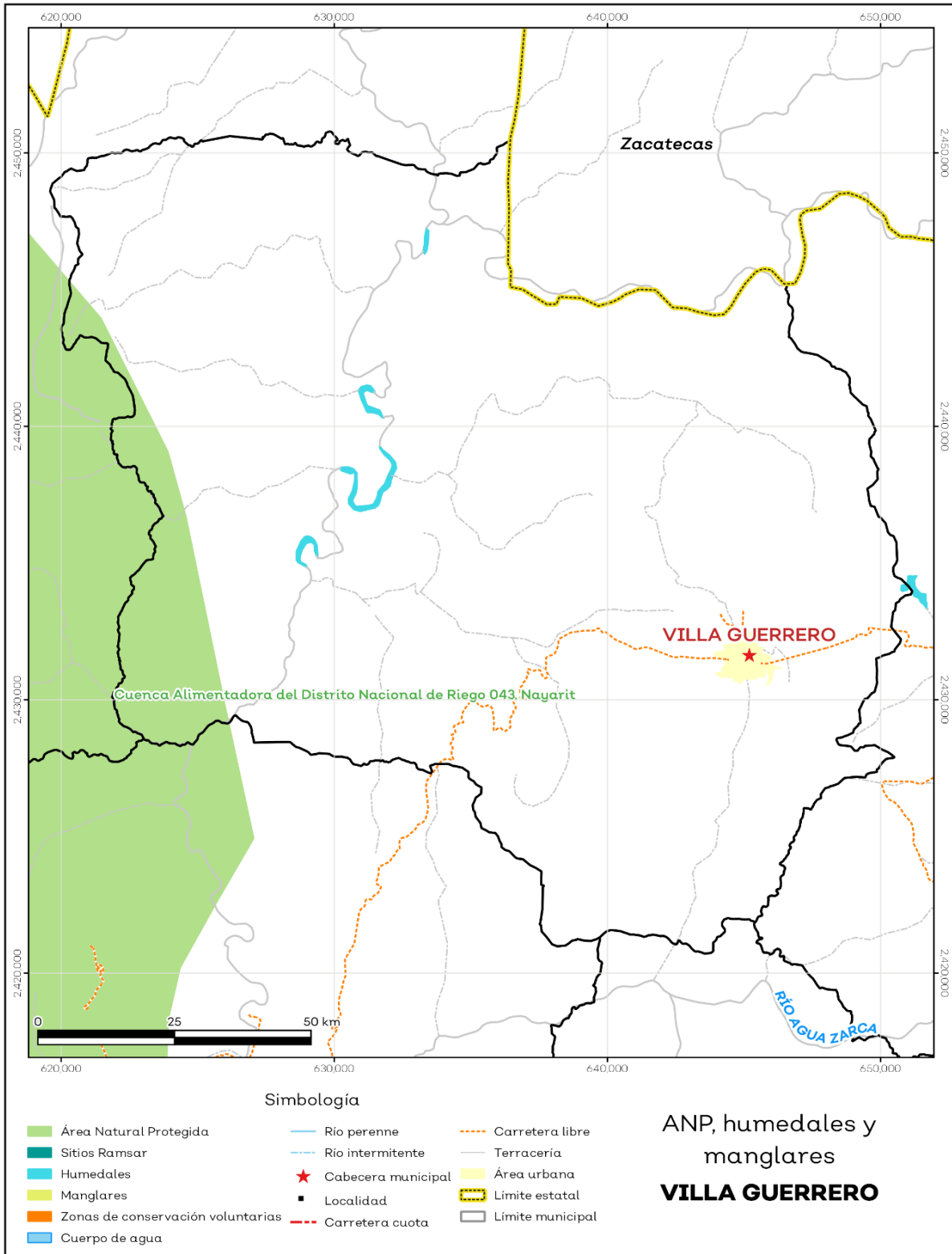
Áreas naturales protegidas y humedales

Villa Guerrero alberga 1 área natural protegida con una superficie de 3,188.10 hectáreas (ha) lo que representa el 5.2% de todo el territorio municipal. Además, se cuenta con 0.3% de humedales (ver mapa 3 y tabla 3).

Tabla 3 ANP y humedales		
Villa Guerrero, Jalisco		
Áreas Naturales	Cantidad %	Descripción
Áreas Naturales Protegidas	5.2	Cuenca Alimentadora del Distrito Nacional de Riego 043, Nayarit.
Sitios Ramsar	0.0	Humedales de importancia internacional.
Humedales	0.3	

Fuente: IIEG, con base en CONAGUA 2016, CONANP 2015

Mapa 3. ANP, humedales y manglares



Fuente: IIEG con base en CONAGUA 2016, CONANP 2015

Diversidad ecosistémica

La diversidad de ecosistemas conforme a la cobertura de usos de suelo y vegetación nos dice que la cobertura de mayor dominancia es selva baja caducifolia la cual representa el 29.8% municipal, y es catalogada con el rango alto a nivel estatal. El inverso del índice de Simpson es de 0.8 y nos indica que entre más se acerca al 1 más diversidad ecosistémica de coberturas de suelo hay. El índice de Shannon es de 2.0, en el cual se considera un valor normal si se está entre 2 y 3, valores por debajo de 2 como bajos en diversidad y superiores a 3 son altos en diversidad de ecosistemas (ver tabla 4).

Tabla 4 Diversidad Ecosistémica		
Villa de Guerrero, Jalisco		
índice	Cantidad	Comentarios
Inverso de Simpson	0.83	
Shannon	2.01	El valor varía entre 0.5 y 5. Valor normal entre 2 y 3, valores superiores a 3 son altos en diversidad, valores por debajo de 2 es baja diversidad de ecosistemas
Equitatividad de Shannon	0.76	Se acerca a 0 cuando una cobertura domina y se acerca a 1 cuando comparten abundancia las coberturas
índice	%	Cobertura
Dominancia	29.8	Selva baja caducifolia

Fuente: IIEG, 2021

Sequía

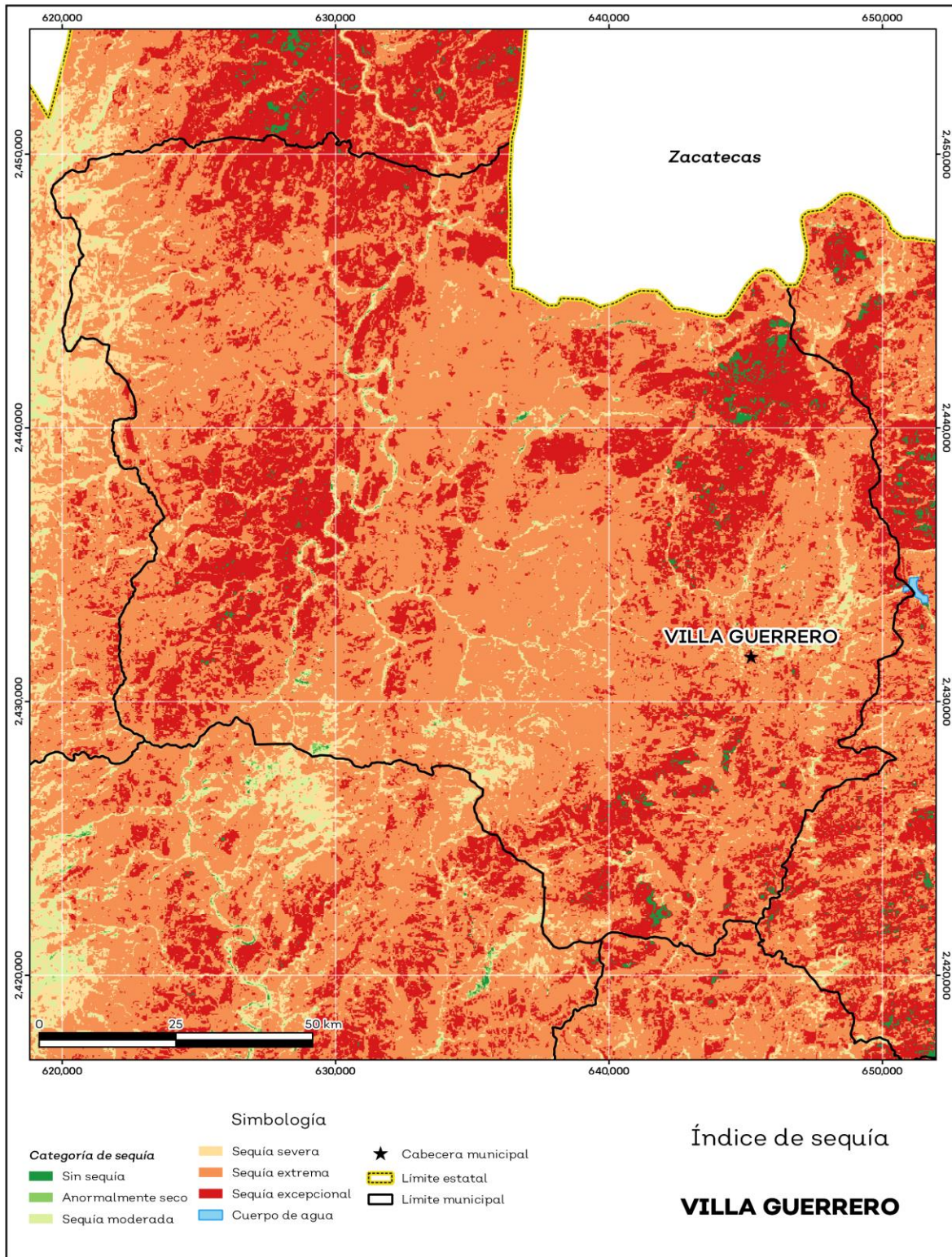
El cambio climático en los últimos años ha traído consigo efectos en los territorios, de allí parte a que se analice el fenómeno natural de la sequía y la escasez de los recursos hídricos.

De la superficie dedicada a las actividades agrícolas el 99.5% presentó alguna categoría de sequía en el año 2020 (ver mapa 4 y tabla 5). Las sequías son causadas principalmente por la escasez de precipitaciones pluviales, la cual puede derivar en una insuficiencia de recursos hídricos necesarios para abastecer la demanda existente, por ello su análisis es trascendental.

Tabla 5 Sequía			
Villa Guerrero, Jalisco			
Categoría de sequía	Cantidad Agrícola (%)	Cantidad Municipal (%)	Comentarios
Sin sequía	0.5	0.7	
Anormalmente seco	0.1	0.1	Anormalmente seco es una condición de sequedad, no es una categoría de sequía. Se muestran 2 cantidades en porcentajes: la agrícola es el porcentaje de la superficie afectada de las áreas agrícolas conforme a la delimitación de frontera agrícola; y el porcentaje municipal se refiere a toda la superficie del municipio sin importar la cobertura de uso de suelo y vegetación sin incluir los cuerpos de agua.
Sequía moderada	1.9	1.0	
Sequía severa	8.5	5.6	
Sequía extrema	69.5	64.6	
Sequía excepcional	19.7	27.8	

Fuente: IIEG con base en imágenes Landsat 2020

Mapa 4. Índice de sequía de diferencia normalizado



Fuente: IIEG con base en imágenes Landsat 2020

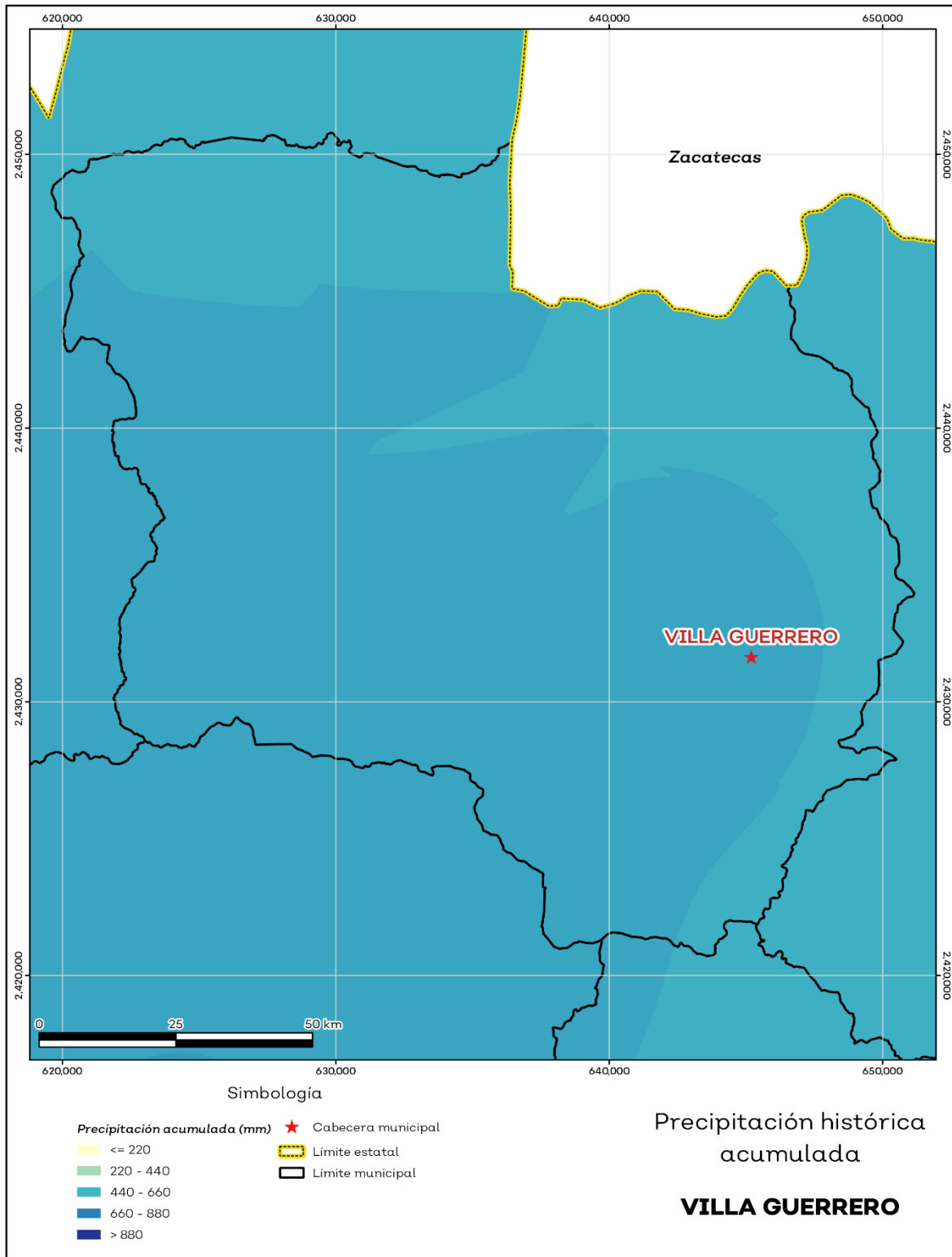
Precipitación

Del análisis de la precipitación media mensual histórica con registros hasta el 2019 del municipio Villa Guerrero tenemos que la precipitación acumulada promedio es de 610.67 mm; la media del mes de enero es de 33.86 mm, la mínima de 30.49 mm y la máxima de 38.03 mm; mientras que en julio la precipitación media es de 81.16 mm, la mínima de 78.69 mm y máxima de 81.73 mm (ver mapa 5 y tabla 6).

Tabla 6 Precipitación media mensual y acumulada				
Villa Guerrero, Jalisco				
Mes	Promedio (mm)	Mínima (mm)	Máxima (mm)	Comentarios
Enero	33.9	30.5	38.0	
Febrero	34.3	31.0	38.0	
Marzo	43.3	39.3	48.0	
Abril	48.9	44.4	53.0	
Mayo	55.4	49.7	60.0	
Junio	71.4	69.9	72.0	
Julio	81.2	78.7	81.7	Registros de precipitación histórica media mensual.
Agosto	74.8	73.3	76.0	
Septiembre	60.2	54.6	60.9	
Octubre	44.1	40.0	46.3	
Noviembre	33.2	31.3	35.5	
Diciembre	30.3	28.4	32.5	
Acumulada	610.7	574.1	632.8	Registros de precipitación histórica acumulada.

Fuente: IIEG con base en datos de precipitación de 1882-2019 del SMN

Mapa 5. Precipitación histórica acumulada



Fuente: IIEG con base en datos de precipitación de 1882-2019 del SMN

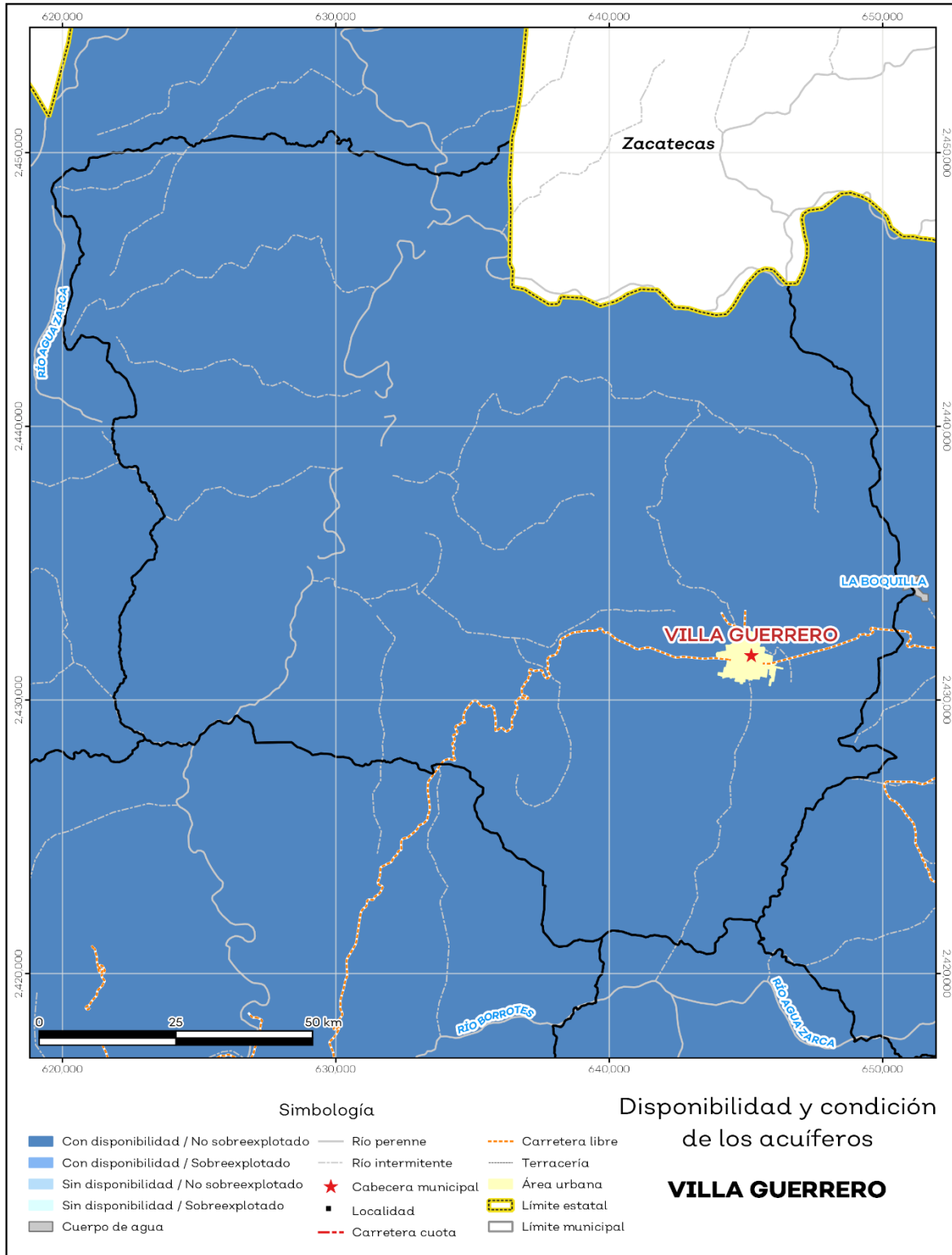
Recursos hídricos

Los tipos de recursos hídricos del municipio están constituidos por aguas subterráneas, ríos y lagos. El territorio está ubicado dentro de 4 acuíferos de los cuales el 0.0% no tienen disponibilidad y el 100.0% se encuentra con disponibilidad de agua subterránea (ver mapa 6 y tabla 7).

Tabla 7 Acuíferos		
Villa Guerrero, Jalisco		
Estatus	Cantidad %	Comentarios
Con disponibilidad	100.0	
Sin disponibilidad	0.0	Reporte de CONAGUA del estatus del acuífero hasta el 2020.
No sobreexplotado	100.0	
Sobreexplotado	0.0	

Fuente: IIEG con base en CONAGUA 2021

Mapa 6. Acuíferos



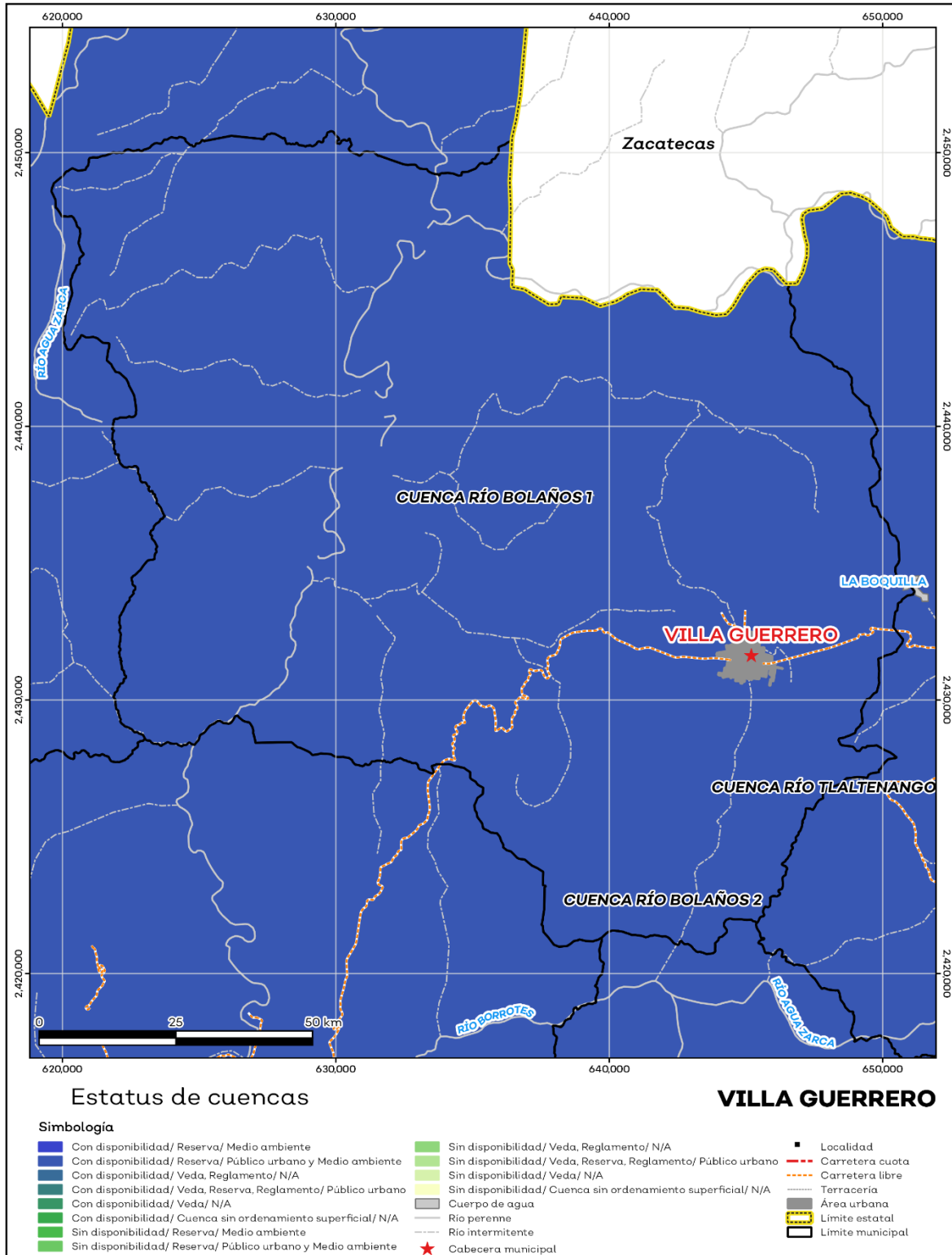
Fuente: IIEG con base en CONAGUA 2021

El territorio municipal está dentro de las cuencas Río Bolaños 1, Río Bolaños 2, Río Tlaltenango de las cuales el 100.0% tienen disponibilidad y el 0.0% presentan déficit de disponibilidad de agua superficial (ver mapa 7 y tabla 8).

Tabla 8 Cuencas		
Villa Guerrero, Jalisco		
Estatus	Cantidad %	Comentarios
Con disponibilidad	100.0	
Sin disponibilidad	0.0	
Tipos de Ordenamiento	Cantidad %	
Reserva	100.0	Reporte de CONAGUA del estatus de cuencas hasta el 2020.
Veda	0.0	
Veda y reglamento	0.0	
Veda, reserva y reglamento	0.0	
Cuenca sin ordenamiento superficial	0.0	

Fuente: IIEG con base en CONAGUA 2021

Mapa 7. Cuencas



Fuente: IIEG con base en CONAGUA 2021

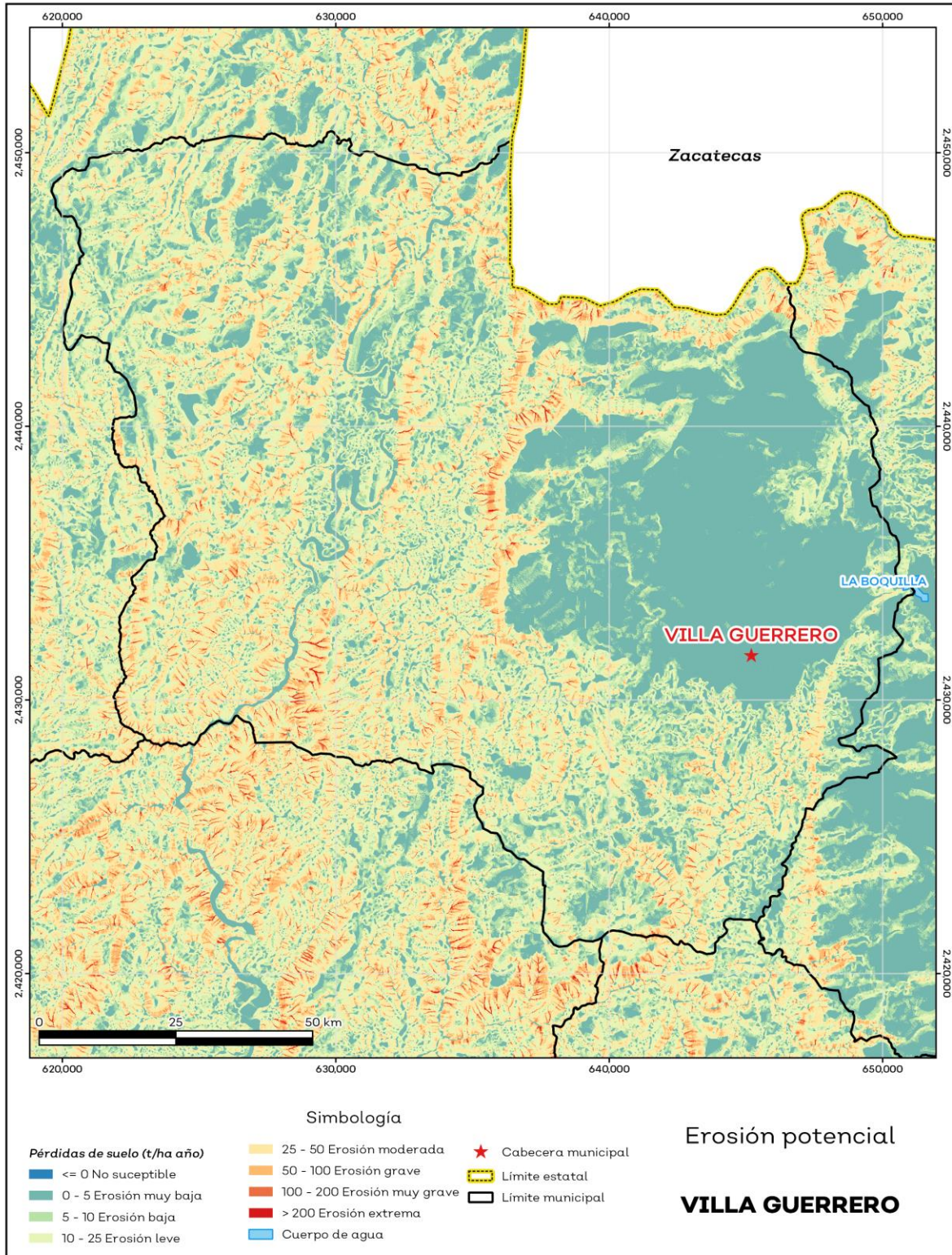
Erosión potencial

La erosión potencial que pronostica la pérdida de suelo como consecuencia de la influencia del relieve, el viento y el agua, nos indica que en el municipio se tienen en su mayoría pérdidas de suelo de 0 - 5 t/ha. año catalogadas como erosión muy baja (ver mapa 8 y tabla 9).

Tabla 9 Erosión potencial			
Villa Guerrero, Jalisco			
Pérdidas de suelo t/ha.año	Clasificación	Cantidad %	Comentarios
0	Zonas no susceptibles al proceso erosivo, como pueden ser espacios urbanos, carreteras o embalses.	0.0	
0 a 5	Zonas con niveles de erosión muy bajos y pérdidas de suelo tolerables. No hay erosión neta.	33.3	
5 a 10	Zonas con niveles de erosión bajos y pérdidas de suelo que puede ser tolerables. Probablemente no hay erosión neta.	13.6	
10 a 25	Zonas con procesos erosivos leves. Existe erosión, aunque no es apreciable a simple vista.	29.3	En el cálculo no se incluyeron los cuerpos de agua por considerarse zonas no susceptibles al proceso erosivo.
25 a 50	Zonas con procesos erosivos moderados. Existe erosión, aunque puede no ser apreciable a simple vista.	18.6	
50 a 100	Zonas con procesos erosivos graves. Existe erosión y es apreciable a simple vista.	4.1	
100 a 200	Zonas con procesos erosivos muy graves. Existe erosión y es manifiesta a simple vista.	0.7	
Más de 200	Zonas con procesos erosivos extremos. Existe erosión y es evidente a simple vista.	0.1	

Fuente: IIEG; con base en datos de precipitación de 1882-2019 del SMN, Modelo digital de elevaciones INEGI 2013, FAO 2003.

Mapa 8. Erosión potencial



Fuente: IIEG; con base en datos de precipitación de 1882-2019 del SMN, Modelo digital de elevaciones INEGI 2013, FAO 2003.

Infraestructura

Por último, el municipio cuenta con 16 servicios públicos, de los cuales destacan 12 escuelas, seguido de 6 templos e instalaciones deportivas o recreación con 5 (ver tabla 10).

Tabla 10 Infraestructura		
Villa Guerrero, Jalisco		
Infraestructura	Descripción	
Infraestructura (km)	Carreteras	25.57
	Caminos	183.27
El municipio se encuentra en el sexto lugar de la región Norte, registrando un grado bajo de conectividad en caminos y carreteras.		
Tipo de servicios	Cantidad	Comentarios
Aeródromo Civil	0	
Cementerio	0	
Centro Comercial	0	
Centro de Asistencia Médica	3	
Escuela	12	
Estación de Transporte Terrestre	0	
Instalación de Comunicación	0	
Instalación de Servicios	0	La información presentada en esta tabla corresponde a los servicios concentrados en localidades mayores a 2,500 habitantes.
Instalación Deportiva o Recreativa	5	
Instalación Diversa	0	
Instalación Gubernamental	1	
Mercado	1	
Plaza	4	
Pozo	0	
Tanque de Agua	0	
Templo	6	

Fuente: IIEG con base en Red Nacional de Caminos INEGI 2019. Mapa General del Estado de Jalisco 2012. Marco Geoestadístico Nacional, servicios e información complementaria, INEGI 2020.



IIEG
Instituto de Información
Estadística y Geográfica
de Jalisco

Demografía y Sociedad

Villa Guerrero
Diagnóstico del municipio
Agosto 2021



Jalisco
GOBIERNO DEL ESTADO

Aspectos Demográficos

El municipio de Villa Guerrero pertenece a la Región Norte, su población en 2020, según el Censo de Población y Vivienda 2020, era de 5,525 personas; 50 por ciento hombres y 50 por ciento mujeres; los habitantes del municipio representaban el 6.6 por ciento del total regional (ver tabla 1). Comparando este monto poblacional con el del año 2015, se obtiene que la población municipal aumentó un 1.99 por ciento en cinco años.

Tabla 1 Población por sexo, porcentaje en el municipio						
Villa Guerrero, Jalisco						
Clave	Municipio	Población total 2015	Población 2020			
			Total	Porcentaje en el municipio	Hombres	Mujeres
115	Villa Guerrero	5,417	5,525	100%	2,762	2,763

Fuente: IIEG con base en INEGI, Censo de Población y Vivienda 2020 y Encuesta Intercensal 2015.

El municipio en 2020 contaba con 51 localidades, de éstas, 10 eran de dos viviendas y 16 de una. La localidad de Villa Guerrero es la más poblada con 4,023 personas, y representa el 72.8% de la población; le siguen San Lorenzo de Atzqueltán con el 5.1%, Santa Rita con el 2.8%, La Guásima con el 2.3% y Ojo de Agua de Cardos con el 2.2% del total municipal (ver tabla 2).

Tabla 2 Población por sexo, porcentaje en el municipio						
Villa Guerrero, Jalisco						
Clave	Municipio/Localidad	Población total 2010	Población 2020			
			Total	Porcentaje en el municipio	Hombres	Mujeres
0115	Villa Guerrero	5,638	5,525	100.0	2,762	2,763
0001	Villa Guerrero	3,869	4,023	72.8	1,997	2,026
0008	San Lorenzo de Atzqueltán	352	280	5.1	139	141
0048	Santa Rita	149	154	2.8	77	77
0035	La Guásima	117	125	2.3	68	57
0061	Ojo de Agua de Cardos	132	119	2.2	63	56

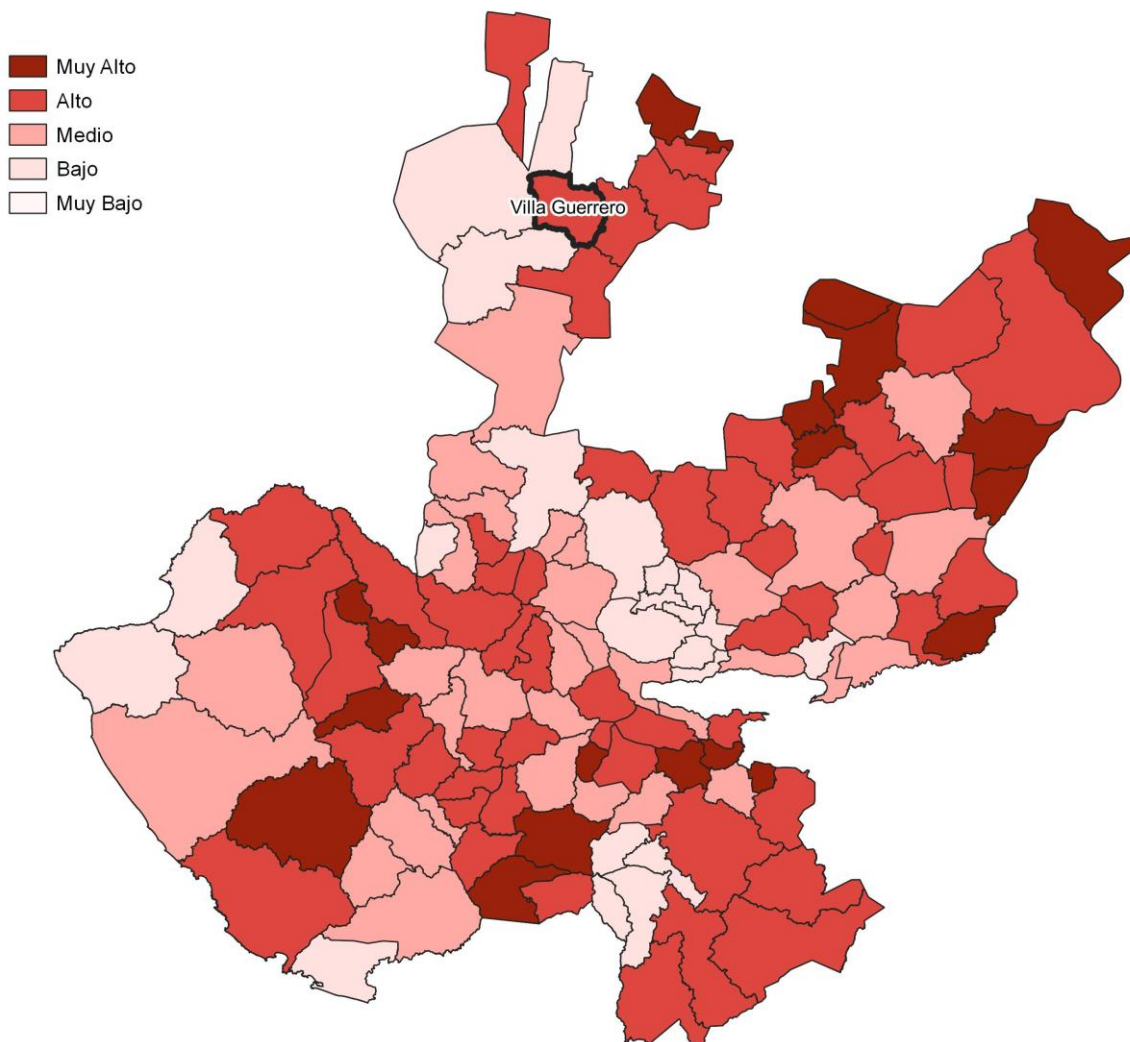
Fuente: IIEG, con base en INEGI, Censos y conteos nacionales, 2010-2020.

Intensidad migratoria

El estado de Jalisco tiene una añeja tradición migratoria a Estados Unidos que se remonta hacia finales del siglo XIX. Se estima que 1.4 millones de personas nacidas en Jalisco habitan en Estados Unidos y que alrededor de 2.6 millones de personas nacidas en aquel país son hijos de padres jaliscienses.

De acuerdo al índice de intensidad migratoria calculado por el Consejo Nacional de Población (CONAPO) con datos del censo de población de 2010 del INEGI, Jalisco tiene un grado alto de intensidad migratoria, y tiene el lugar decimotercero entre las entidades federativas del país con mayor intensidad migratoria.

Mapa 1 Grado de Intensidad migratoria a Estados Unidos. Jalisco, 2010



Fuente: IIEG, con base en estimaciones del CONAPO, 2010

Los indicadores de este índice señalan que en Villa Guerrero el 17.98 por ciento de las viviendas del municipio se recibieron remesas en 2010, en un 6.22 por ciento se reportaron emigrantes del quinquenio anterior (2005-2010), en el 1.15 por ciento se registraron migrantes circulares del quinquenio anterior, así mismo el 9.57 por ciento de las viviendas contaban con migrantes de retorno del quinquenio anterior (ver tabla 3).

Tabla 3 Índice y grado de intensidad migratoria e indicadores socioeconómicos

Villa Guerrero, 2010	
Índice y grado de intensidad migratoria e indicadores socioeconómicos	Valores
Índice de intensidad migratoria	1.286
Grado de intensidad migratoria	alto
Total de viviendas	1559
% Viviendas que reciben remesas	17.98
% Viviendas con emigrantes en Estados Unidos del quinquenio anterior	6.22
% Viviendas con migrantes circulares del quinquenio anterior	1.15
% Viviendas con migrantes de retorno del quinquenio anterior	9.57
Lugar que ocupa en el contexto estatal	32
Lugar que ocupa en el contexto nacional	296

Fuente: IIEG, con base en estimaciones del CONAPO con base en el INEGI, muestra del diez por ciento del Censo de Población y Vivienda 2010.

Cabe señalar que en el cálculo previo del índice de intensidad migratoria, que fue en el año 2000, la unidad de observación eran los hogares y Villa Guerrero ocupaba el lugar 14 con grado muy alto, donde el porcentaje de hogares que recibieron remesas fue del 24.63 %, hogares con emigrantes en Estados Unidos del quinquenio anterior 18.65%, mientras que el 2.67% de los hogares tenían migrantes circulares del quinquenio anterior y 6.37% migrantes de retorno (ver tabla 4).

Tabla 4 Índice y grado de intensidad migratoria e indicadores socioeconómicos

Villa Guerrero , 2000	
Índice y grado de intensidad migratoria e indicadores socioeconómicos	Valores
Índice de intensidad migratoria	2.3111
Grado de intensidad migratoria	muy alto
Total de hogares	1 571
% Hogares que reciben remesas	24.63
% Hogares con emigrantes en Estados Unidos del quinquenio anterior	18.65
% Hogares con migrantes circulares del quinquenio anterior	2.67
% Hogares con migrantes de retorno del quinquenio anterior	6.37
Lugar que ocupa en el contexto estatal	14

Fuente: IIEG, con base en datos del Consejo Nacional de Población. Colección: Índices Sociodemográficos. Diciembre de 2001.

Pobreza multidimensional

La pobreza, está asociada a condiciones de vida que vulneran la dignidad de las personas, limitan sus derechos y libertades fundamentales, impiden la satisfacción de sus necesidades básicas e imposibilitan su plena integración social. De acuerdo con esta concepción, una persona se considera en situación de pobreza multidimensional cuando sus ingresos son insuficientes para adquirir los bienes y los servicios que requiere para satisfacer sus necesidades y presenta carencia en al menos uno de los siguientes seis indicadores: rezago educativo, acceso a los servicios de salud, acceso a la seguridad social, calidad y espacios de la vivienda y servicios básicos en la vivienda.

La nueva metodología para medir el fenómeno de la pobreza fue desarrollada por el Consejo Nacional de Evaluación de la Política de Desarrollo Social (CONEVAL) y permite profundizar en el estudio de la pobreza, ya que además de medir los ingresos, como tradicionalmente se realizaba, se analizan las carencias sociales desde una óptica de los derechos sociales. Estos componentes permitirán dar un seguimiento puntual de las carencias sociales y al bienestar económico de la población, además de proporcionar elementos para el diagnóstico y seguimiento de la situación de la pobreza en nuestro país, desde un enfoque novedoso y consistente con las disposiciones legales aplicables y que retoma los desarrollos académicos recientes en materia de medición de la pobreza. En términos generales de acuerdo a su ingreso y a su índice de privación social se proponen la siguiente clasificación:

Pobres multidimensionales. - Población con ingreso inferior al valor de la línea de bienestar y que padece al menos una carencia social.

Vulnerables por carencias sociales. - Población que presenta una o más carencias sociales, pero cuyo ingreso es superior a la línea de bienestar.

Vulnerables por ingresos. - Población que no presenta carencias sociales y cuyo ingreso es inferior o igual a la línea de bienestar.

No pobre multidimensional y no vulnerable. - Población cuyo ingreso es superior a la línea de bienestar y que no tiene carencia social alguna.

Tabla 5 Pobreza Multidimensional

Villa Guerrero, 2010-2015

Indicadores de incidencia	Porcentaje		Personas		Carencias promedio	
	2010	2015	2010	2015	2010	2015
Pobreza multidimensional						
Población en situación de pobreza multidimensional	69.4	64.6	3,901	3,548	2.7	2.0
Población en situación de pobreza multidimensional moderada	47.4	52.3	2,663	2,874	2.2	1.6
Población en situación de pobreza multidimensional extrema	22.0	12.3	1,238	674	3.9	3.5
Población vulnerable por carencias sociales	24.4	26.4	1,370	1,451	2.5	1.5
Población vulnerable por ingresos	2.8	2.7	159	148		
Población no pobre multidimensional y no vulnerable	3.4	6.3	193	348		
Privación social						
Población con al menos una carencia social	93.8	91.0	5,271	4,999	2.7	1.9
Población con al menos tres carencias sociales	44.5	20.4	2,502	1,123	3.7	3.4
Indicadores de carencias sociales						
Rezago educativo	39.3	32.5	2,207	1,786	3.3	2.4
Acceso a los servicios de salud	38.6	11.8	2,171	651	3.3	2.4
Acceso a la seguridad social	83.8	78.4	4,709	4,307	2.7	1.9
Calidad y espacios de la vivienda	14.5	9.9	814	541	4.5	3.6
Acceso a los servicios básicos en la vivienda	49.1	23.5	2,760	1,291	3.3	3.0
Acceso a la alimentación	23.9	13.6	1,344	749	4.1	3.2
Bienestar						
Población con un ingreso inferior a la línea de bienestar mínimo	45.2	35.0	2,543	1,925	2.7	2.2
Población con un ingreso inferior a la línea de bienestar	72.2	67.3	4,059	3,697	2.6	1.9

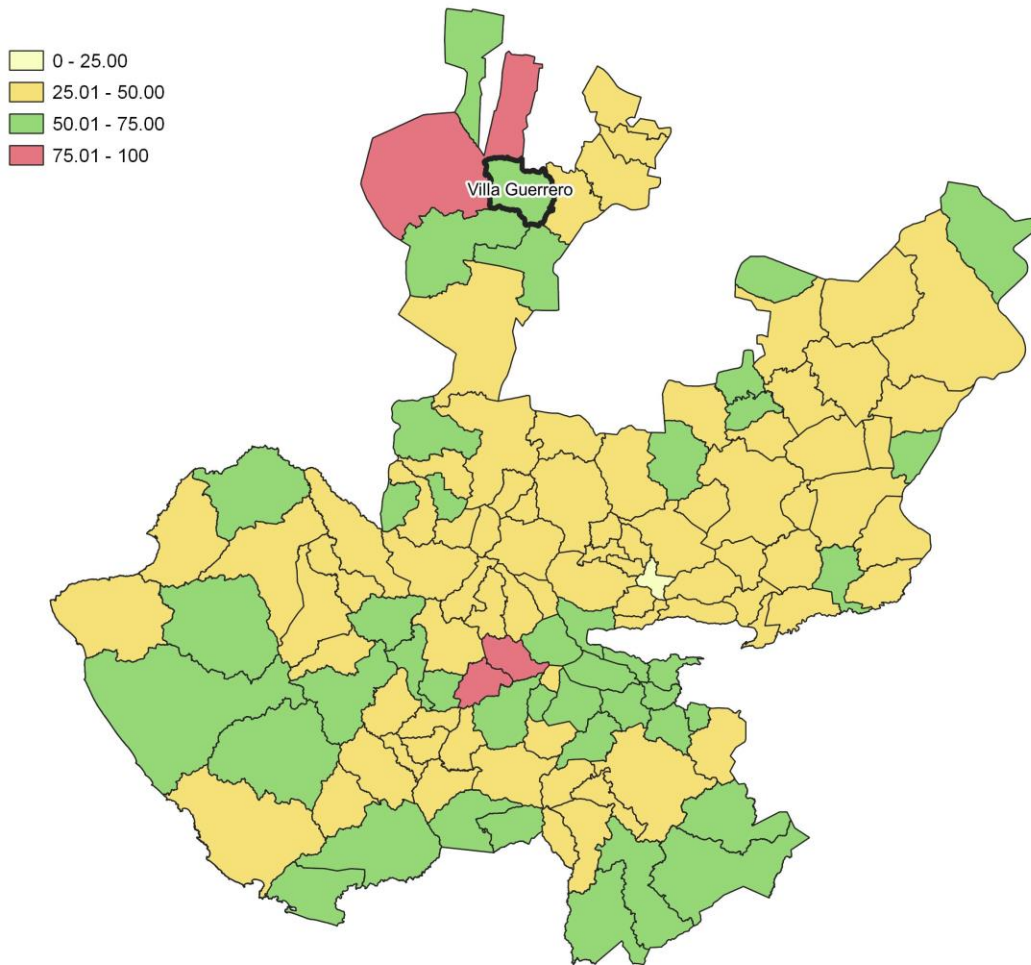
Fuente: Elaborado por el IIEG con base en estimaciones del CONEVAL con base en el MCS-ENIGH 2010, la muestra del Censo de Población y Vivienda 2010, el Modelo Estadístico 2015 para la continuidad del MCS-ENIGH y la Encuesta Intercensal 2015.

En la tabla 5 se muestran los datos actualizados a 2015 del porcentaje y número de personas en situación de pobreza, vulnerable por carencias sociales, vulnerable por ingresos; no pobre y no vulnerable. En Villa Guerrero el 64.6 por ciento de la población se encuentra en situación de pobreza, es decir, 3,548 personas comparten esta situación en el municipio, así mismo el 26.4 por ciento (1,451 personas) de la población es vulnerable por carencias sociales; el 2.7 por ciento es vulnerable por ingresos y 6.3 por ciento es no pobre y no vulnerable.

Es importante agregar que en 2010 el 22 por ciento de la población de Villa Guerrero presentó pobreza extrema, para el 2015 disminuyó a 12.3 por ciento, es decir, 674 personas (2015); por otro lado, en 2010 un 47.4 por ciento de la población estaba en pobreza moderada (2,663 personas) y para 2015 disminuyó su porcentaje a 52.3 por ciento, en datos absolutos disminuyó a 2,874 habitantes.

De los indicadores de carencias sociales en 2015, destaca que el indicador acceso a la seguridad social es el más alto con un 78.4 por ciento, que en términos relativos se trata de 4,307 habitantes. El que menos porcentaje acumula es el de calidad y espacios de la vivienda, con el 9.9 por ciento.

Mapa 2 Porcentaje de población con pobreza multidimensional por municipio. Jalisco, 2015

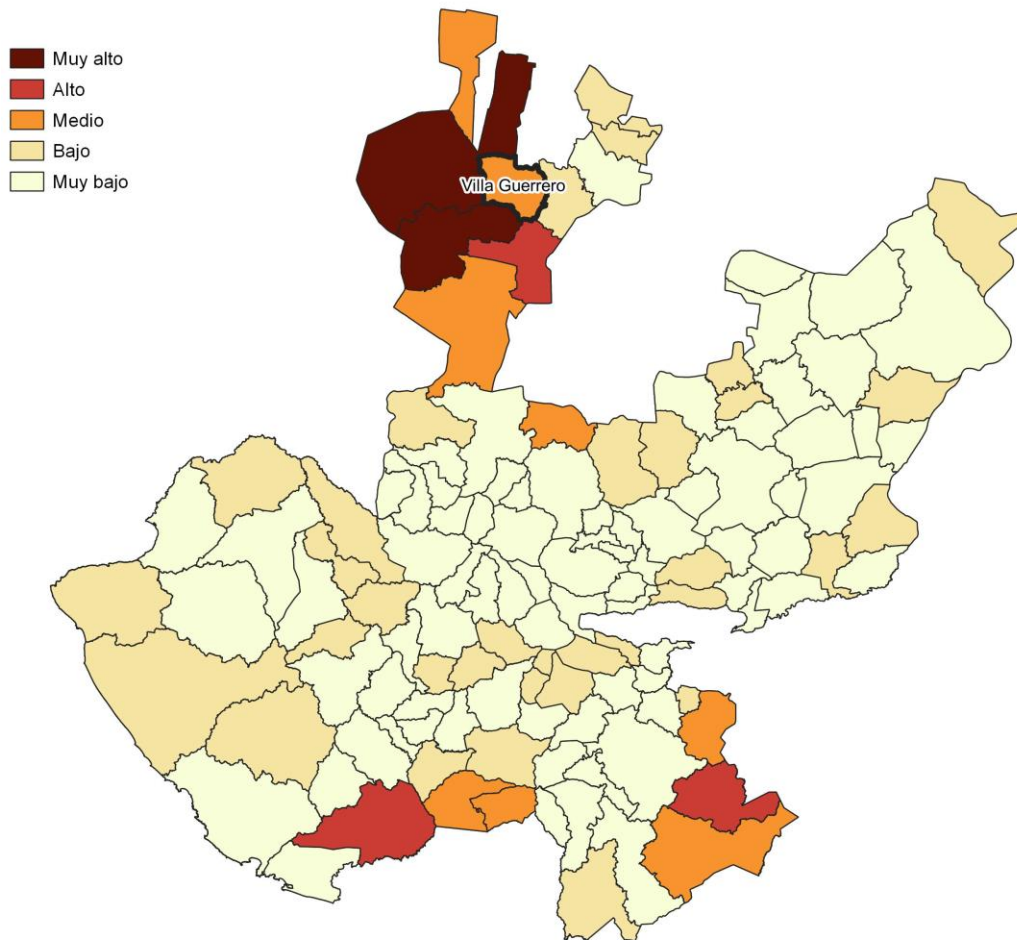


Fuente: IIEG, con base en estimaciones del CONEVAL con base en el Modelo Estadístico 2015 para la continuidad del MCS-ENIGH y la Encuesta Intercensal 2015.

Marginación

La construcción del índice para las entidades federativas, regiones y municipios considera cuatro dimensiones estructurales de la marginación: falta de acceso a la educación (población analfabeta de 15 años o más y población sin primaria completa de 15 años o más); residencia en viviendas inadecuadas (sin disponibilidad de agua entubada, sin drenaje ni servicio sanitario exclusivo, con piso de tierra, sin disponibilidad de energía eléctrica y con algún nivel de hacinamiento); percepción de ingresos monetarios insuficientes (ingresos hasta 2 salarios mínimos) y residir en localidades pequeñas con menos de 5 mil habitantes. En la tabla 6 se presentan los indicadores que componen el índice de marginación para el 2020 del municipio. En donde se ve que Villa Guerrero cuenta con un grado de marginación Medio, y que la mayoría de sus carencias son ligeramente similares a las del promedio estatal; destaca que la población de 15 años o más sin educación básica es de 50.1 por ciento, y que el 74.6 por ciento de la población gana menos de dos salarios mínimos.

Mapa 3 Índice de marginación por municipio. Jalisco, 2015



Fuente: IIEG, con base en estimaciones del CONAPO, 2015

Las principales localidades del municipio tienen en su mayoría un grado de marginación bajo y medio. En particular se ve que Ojo de Agua de Cardos tiene los más altos porcentajes de población sin primaria completa (58%), mientras que San Lorenzo de Atzqueltán presenta los más altos porcentajes de población analfabeta (17.2%), La Guásima tiene los más bajos porcentajes de población sin primaria completa (45%), por su parte Ojo de Agua de Cardos presenta los más bajos porcentajes de población analfabeta con 4.9% (ver tabla 6).

Tabla 6 Grado de marginación e indicadores sociodemográficos

Villa Guerrero, 2020							
Municipio / Localidad		Grado	% Población de 15 años o más analfabeta	% Población de 15 años o más sin educación básica	% Población en localidades con menos de 5000 habitantes	% Población ocupada con ingreso de hasta 2 salarios mínimos	% Viviendas particulares habitadas que no disponen de refrigerador
Clave	Nombre						
	Jalisco	Muy Bajo	2.9	29.5	16.2	55.9	
115	Villa Guerrero	Medio	8.7	50.1	100	74.6	
1	Villa Guerrero	Muy bajo	7.0	46.4			10.8
8	San Lorenzo de Atzqueltán	Medio	17.2	55.4			19.9
48	Santa Rita	Bajo	8.8	54.0			17.4
35	La Guásima	Medio	5.0	45.0			42.4
61	Ojo de Agua de Cardos	Bajo	4.9	58.0			12.6

* Para el cálculo de los índices estatales y municipales, estos indicadores corresponden a los porcentajes de ocupantes en viviendas.

Fuente: Elaborado por el IIEG con base en CONAPO, índice de marginación por localidad, 2020.

Respecto a las carencias en la vivienda, la localidad de La Guásima tiene los más altos porcentajes de viviendas sin excusado con el 44%; del mismo modo la localidad de San Lorenzo de Atzqueltán tiene los más altos porcentajes de viviendas sin energía eléctrica con el 2.5%; por otra parte, la localidad de Ojo de Agua de Cardos tiene los más altos porcentajes de viviendas sin agua entubada con el 9.2%; a su vez la localidad de La Guásima tiene los más altos porcentajes de viviendas con piso de tierra con el 28.8%; finalmente, la localidad de La Guásima tiene los más altos porcentajes de viviendas sin refrigerador con el 42.4% (ver tabla 7).

Tabla 7 Grado de marginación e indicadores sociodemográficos

Villa Guerrero, 2010							
Municipio / Localidad		Grado	% Viviendas particulares habitadas sin excusado*	% Viviendas particulares habitadas sin energía eléctrica*	% Viviendas particulares habitadas sin disponibilidad de agua entubada*	**Promedio de ocupantes por cuarto en viviendas particulares habitadas	% Viviendas particulares habitadas con piso de tierra
Clave	Nombre						
	Jalisco	Muy Bajo	0.6	0.3	0.8	14.0	1.7
115	Villa Guerrero	Medio	7.3	4.0	6.7	18.2	6.2
1	Villa Guerrero	Muy bajo	0.2	0.7	1.5	21.3	0.6
8	San Lorenzo de Atzqueltán	Medio	7.2	2.5	4.0	49.8	10.5
48	Santa Rita	Bajo	11.4	2.0	0.7	27.5	0.7
35	La Guásima	Medio	44.0	0.0	6.4	54.4	28.8
61	Ojo de Agua de Cardos	Bajo	5.0	0.8	9.2	27.7	5.9

* Para el cálculo de los índices estatales y municipales, estos indicadores corresponden a los porcentajes de ocupantes en viviendas.

** Para el dato estatal y municipal se considera el porcentaje de viviendas con algún nivel de hacinamiento

Fuente: IIEG, con base en CONAPO, Índices de marginación por entidad federativa, municipal y a nivel localidad, 2010 Índices sociodemográficos

Nota: El dato del estado y del municipio es 2015

Índices Sociodemográficos

A manera de recapitulación, el municipio de Villa Guerrero en 2020, ocupaba a nivel estatal el lugar 6 en el índice de marginación con un grado medio, en pobreza multidimensional se localiza en el lugar 10, con el 52.3 por ciento de su población en pobreza moderada y 12.3 por ciento en pobreza extrema; y en cuanto al índice de intensidad migratoria el municipio tiene un grado alto y ocupa el lugar 32 entre todos los municipios del estado (ver tabla 8).

Tabla 8 Población total, grado de marginación e intensidad migratoria y situación de pobreza									
Villa Guerrero									
Clave	Municipio	Población	Marginación 2020		Pobreza Multidimensional 2015			Intensidad Migratoria 2010	
			Grado	Lugar	Moderada	Extrema	Lugar	Grado	Lugar
14	Jalisco	8,348,151	Muy Bajo	28	28.4	3.0	7	Alto	13
019	Bolaños	7,043	Muy Alto	2	29.3	33.5	15	Bajo	109
025	Colotlán	19,689	Muy Bajo	102	43.6	2.7	64	Alto	58
031	Chimaltitán	3,270	Alto	3	51.1	19.4	5	Alto	57
041	Huejúcar	5,920	Bajo	45	45.5	3.1	54	Muy Alto	6
042	Huejuquilla el Alto	10,015	Medio	13	52.7	13.0	8	Alto	29
061	Mezquitic	22,083	Muy Alto	1	30.5	54.3	1	Bajo	110
076	San Martín de Bolaños	3,095	Medio	7	34.0	4.6	96	Medio	92
081	Santa María de los Ángeles	3,515	Bajo	18	45.6	3.7	50	Alto	20
104	Totatiche	4,180	Bajo	22	41.2	3.8	70	Alto	22
115	Villa Guerrero	5,525	Medio	6	52.3	12.3	10	Alto	32

Fuente: IIEG, con base en estimaciones del CONEVAL 2015 y CONAPO 2020.

*El dato de Jalisco en Pobreza Multidimensional corresponde a 2020.



IIEG
Instituto de Información
Estadística y Geográfica
de Jalisco

Economía

Villa Guerrero
Diagnóstico del municipio
Agosto 2021

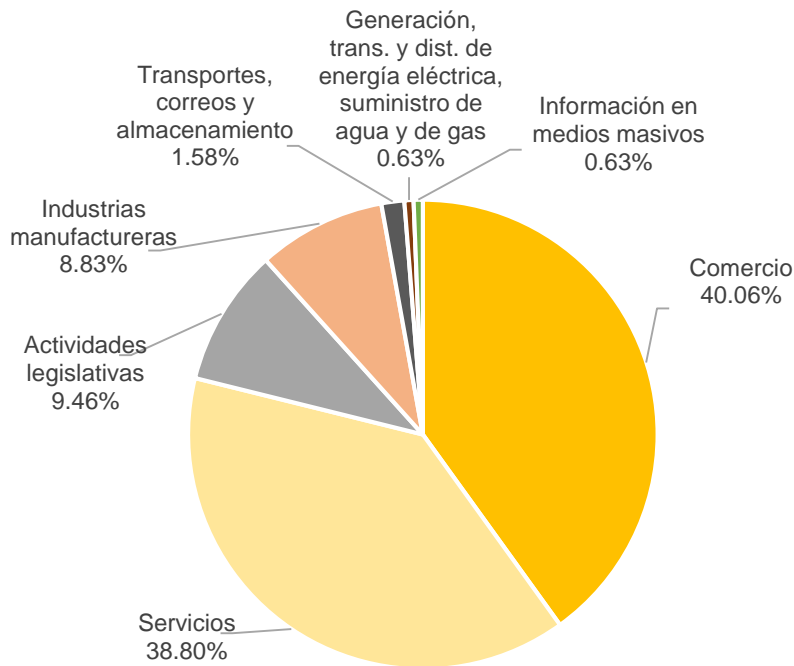


Jalisco
GOBIERNO DEL ESTADO

Número de empresas

Conforme a la información del Directorio Estadístico Nacional de Unidades Económicas (DENUE) de INEGI, el municipio de Villa Guerrero cuenta con 317 unidades económicas al mes de mayo de 2021 y su distribución por sectores revela un predominio de establecimientos dedicados a comercio, siendo estos el 40.06% del total de las empresas en el municipio. Ocupa la posición 94 del total de empresas establecidas en el estado y el lugar número 4 en el ranking regional

**Gráfico 1 Distribución de las unidades económicas
Villa Guerrero, 2021 / Mayo**



Posición en el ranking		
Municipio	Estatad	Regional
Villa Guerrero	94	4

Tabla 1 Composición de las empresas

Villa Guerrero, mayo 2021. (Unidades económicas)

Sector	0 a 5 personas	6 a 10 personas	11 a 30 personas	31 a 50 personas	51 a 100 personas	101 a 250 personas	251 y más	Total de unidades económicas
Comercio	124	2	1	0	0	0	0	127
Servicios	116	5	2	0	0	0	0	123
Actividades legislativas	24	2	4	0	0	0	0	30
Industrias manufactureras	28	0	0	0	0	0	0	28
Transportes, correos y almacenamiento	4	1	0	0	0	0	0	5
Generación, trans. y dist. de energía eléctrica, suministro de agua y de gas	1	1	0	0	0	0	0	2
Información en medios masivos	2	0	0	0	0	0	0	2
Total	299	11	7	0	0	0	0	317

Fuente: IIEG, con base en información de INEGI, DENUE.

Valor agregado censal bruto

El valor agregado censal bruto se define como: “*el valor de la producción que se añade durante el proceso de trabajo por la actividad creadora y de transformación del personal ocupado, el capital y la organización (factores de la producción), ejercida sobre los materiales que se consumen en la realización de la actividad económica.*” En resumen, esta variable se refiere al valor de la producción que añade la actividad económica en su proceso productivo.

Los censos económicos 2019 registraron que, en el municipio de Villa Guerrero, los tres subsectores más importantes en la generación de valor agregado censal bruto fueron *las Instituciones de intermediación crediticia y financiera no bursátil; el Comercio al por menor de abarrotes, alimentos, bebidas, hielo y tabaco; y el Comercio al por menor de vehículos de motor, refacciones, combustibles y lubricantes*, que generaron en conjunto el 73.5% del total del valor agregado censal bruto registrado en 2019 en el municipio.

El subsector de las *Instituciones de intermediación crediticia y financiera no bursátil*, que concentró el 58.2% del valor agregado censal bruto en 2019, y registró un crecimiento real pasando de 1 millón 450 mil pesos en 2014 a 45 millones 297 mil pesos en 2019, representado un incremento de 3,023.0% durante el periodo.

Tabla 2. Subsectores con mayor valor agregado censal bruto (VACB)

Villa Guerrero, 2014 y 2019. (Miles de pesos a precios de 2018).

Subsector	2014	2019	% Part. 2019	Var % 2014-2019
Instituciones de intermediación crediticia y financiera no bursátil	1,450	45,297	58.2%	3,023.0%
Comercio al por menor de abarrotes, alimentos, bebidas, hielo y tabaco	7,091	7,837	10.1%	10.5%
Comercio al por menor de vehículos de motor, refacciones, combustibles y lubricantes	564	4,095	5.3%	626.6%
Servicios de preparación de alimentos y bebidas		2,731	3.5%	
Industria alimentaria	2,231	2,700	3.5%	21.0%
Comercio al por menor de artículos de ferretería, tlapalería y vidrios	697	2,211	2.8%	217.1%
Servicios de reparación y mantenimiento	943	1,372	1.8%	45.6%
Comercio al por menor de enseres domésticos, computadoras, artículos para la decoración de interiores y artículos usados	-10	1,251	1.6%	
Fabricación de productos metálicos	596	955	1.2%	60.3%
Comercio al por menor de productos textiles, bisutería, accesorios de vestir y calzado	1,048	919	1.2%	-12.3%
Servicios de alojamiento temporal		827	1.1%	
Otros	7,998	7,661	9.8%	-4.2%
Total	22,607	77,856	100.0%	244.4%

Fuente: IIEG, con base en datos de INEGI, Censos Económicos.

Nota: Por el principio de confidencialidad muchos subsectores no presentan datos, por lo tanto, solo se muestran 11 subsectores que tienen información.

Empleo

Trabajadores asegurados en el IMSS Por grupo económico

Para julio de 2021 el IMSS reportó un total de 40 trabajadores asegurados, lo que representó para el municipio de Villa Guerrero un incremento anual de 1 trabajador en comparación con el mismo mes de 2020, debido al aumento del registro de empleo formal principalmente en el grupo económico de *compraventa de alimentos, bebidas y productos del tabaco*.

En función de los registros del IMSS el grupo económico que más empleos presentó dentro del municipio de Villa Guerrero fue precisamente el de *compraventa de alimentos, bebidas y productos del tabaco*, que en julio del 2021 registró un total de 16 trabajadores concentrando el 40.00% del total de asegurados en el municipio.

El segundo grupo económico con más trabajadores asegurados fue *el de compraventa de gases, combustibles y lubricantes* que en julio del 2021 registró un total de 12 empleos formales, concentrando el 30.00% del total de asegurados en el municipio.

Tabla 3 Trabajadores asegurados											
Villa Guerrero, Jalisco 2015-julio 2021											
Grupo económico	2015	2016	2017	2018	2019	2020	julio 2020	julio 2021	variación absoluta jul 2021 / jul 2020	% part jul 2021	
Compraventa de alimentos, bebidas y productos del tabaco	5	5	7	7	11	17	15	16	1	40.00%	
Compraventa de gases, combustibles y lubricantes	10	10	10	10	11	12	11	12	1	30.00%	
Servicios colaterales a las instituciones financieras y de seguros	4	4	4	4	4	4	4	4	0	10.00%	
Compraventa de materias primas, materiales y auxiliares	4	4	4	3	3	3	3	3	0	7.50%	
Fabricación de alimentos	3	3	3	4	4	3	4	3	-1	7.50%	
Compraventa de equipo de transporte; sus refacciones y accesorios		1	1	1	1	1	1	1	0	2.50%	
Ganadería				1		1	1	1	0	2.50%	
Compraventa de artículos para el hogar	1										
Construcción de edificaciones y de obras de ingeniería civil			4								
Fabricación de calzado e industria del cuero			1	1							
Servicios de alquiler; excepto de inmuebles	1	1									
Total	28	28	34	31	34	41	39	40	1	100.00%	

Fuente: IIEG, con base en información del IMSS.

Trabajadores asegurados en el IMSS Región Norte

En julio de 2021, dentro de la región Norte, Villa Guerrero se presenta como el octavo municipio con mayor número de trabajadores asegurados concentrando el 1.59% del total.

De julio de 2020 a julio de 2021 el municipio de Villa Guerrero registró un incremento anual en el número de trabajadores asegurados en la región Norte, pasando de 39 asegurados en 2020 a 40 asegurados en 2021, un aumento de solo 1 empleo formal durante el total del periodo.

Tabla 4 Trabajadores asegurados										
Región Norte, Jalisco 2015-julio 2021										
Municipio	2015	2016	2017	2018	2019	2020	julio 2020	julio 2021	variación absoluta jul 2021 / jul 2020	% part jul 2021
Huejuquilla el Alto	81	87	89	77	332	657	522	782	260	31.09%
Bolaños	567	674	744	641	720	655	671	668	-3	26.56%
Colotlán	453	456	496	546	575	605	616	623	7	24.77%
Mezquitic	141	154	158	24	189	183	210	174	-36	6.92%
Huejúcar	149	120	93	88	86	123	106	92	-14	3.66%
San Martín de Bolaños	411	434	467	424	308	339	302	82	-220	3.26%
Totatiche	36	34	46	41	49	49	54	51	-3	2.03%
Villa Guerrero	28	28	34	31	34	41	39	40	1	1.59%
Chimaltitán			1	1	1	1	17	2	-15	0.08%
Santa María de los Ángeles	1	1	1	1	9	1	1	1	0	0.04%

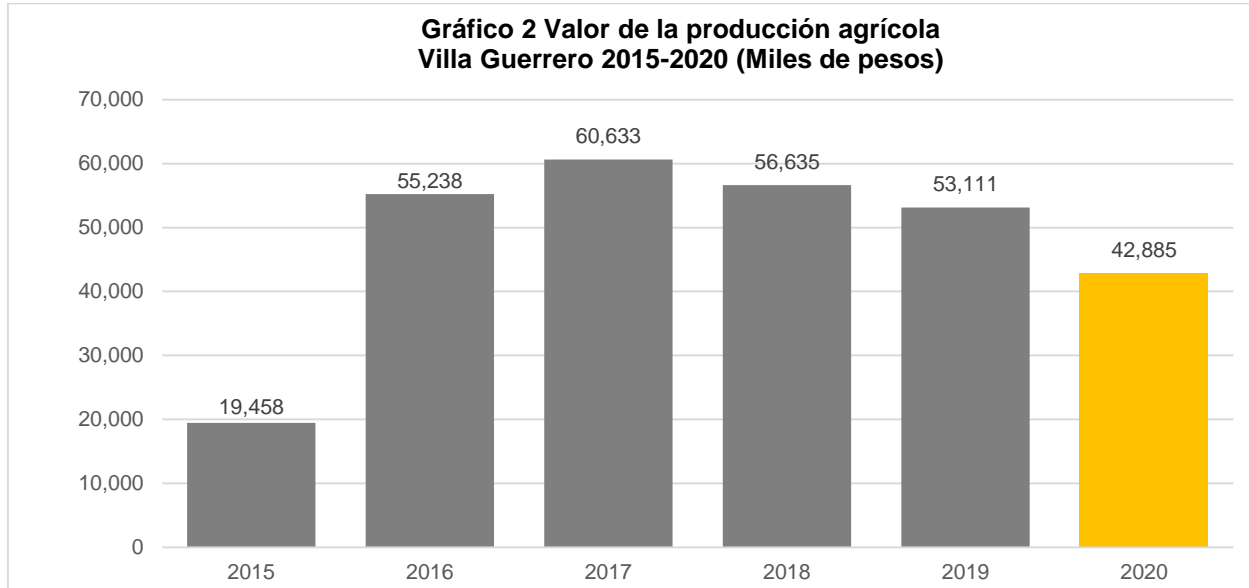
Fuente: IIEG, con base en información del IMSS.

Da click en la siguiente liga para consultar la información de empleo formal (IMSS), que se genera de manera mensual: https://iieg.gob.mx/ns/?page_id=18817

Así mismo puede consultar en la siguiente liga los indicadores municipales: https://iieg.gob.mx/ns/?page_id=17139

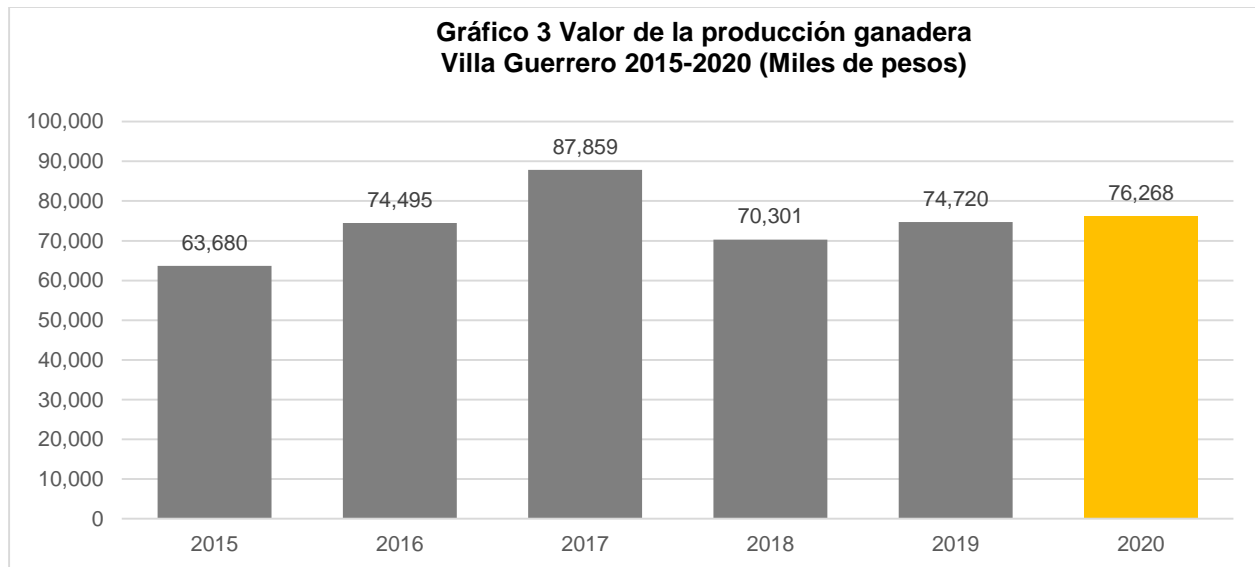
Agricultura y ganadería

El valor de la producción agrícola en Villa Guerrero ha presentado diversas fluctuaciones durante el periodo 2015–2020, habiendo registrado su nivel más alto en 2017. El valor de la producción agrícola de Villa Guerrero de 2020, representó el 0.06% del total estatal, alcanzando un monto de 42,885 miles de pesos para ese año.



Fuente: IIEG, con base en información del SIAP / SAGARPA.

El valor de la producción ganadera en Villa Guerrero ha tenido diversas fluctuaciones durante el periodo 2015-2020, siendo el ejercicio de 2017 el año en el que se ha registrado el mayor nivel en el municipio. En 2020, el valor de la producción ganadera de Villa Guerrero representó el 0.08% del total estatal, alcanzando un monto de 76,268 miles de pesos para ese año.



Fuente: IIEG, con base en información del SIAP / SAGARPA.

Población artesana en Villa Guerrero

De acuerdo con el Censo Artesanal 2018 del Instituto de la Artesanía Jalisciense (IAJ), Villa Guerrero cuenta con 174 artesanos, dedicados principalmente al textil, al arte indígena y a la fibra vegetal.

Los artesanos de Villa Guerrero representan el 7.5% del total de artesanos de la Zona Norte de la entidad con un total de 2,306 artesanos y ocupan el cuarto lugar en la región. En la Zona Norte, 72.5% se dedican al arte indígena, el 12.1% a la Talabartería, 6.9% a la artesanía textil, y el resto a otro tipo de artesanías.

Tabla 5 Población artesana 2018					
Villa Guerrero			Total Zona Norte		Participación % en el total de la zona
Artesanos	Distribución %	Artesanos	Distribución %		
Alfarería	-	0.0%	44	1.9%	0.0%
Arte Indígena	40	23.0%	1,673	72.5%	2.4%
Cartonería y papel	-	0.0%	3	0.1%	0.0%
Cerámica	-	0.0%	1	0.0%	0.0%
Fibra Animal	1	0.6%	2	0.1%	50.0%
Fibra Vegetal	35	20.1%	55	2.4%	63.6%
Gastronomía	-	0.0%	6	0.3%	0.0%
Lapidaria	-	0.0%	27	1.2%	0.0%
Madera	2	1.1%	24	1.0%	8.3%
Metalistería	-	0.0%	6	0.3%	0.0%
Pintura	-	0.0%	8	0.3%	0.0%
Talabartería	8	4.6%	279	12.1%	2.9%
Textil	86	49.4%	158	6.9%	54.4%
No identificado	2	1.1%	20	0.9%	10.0%
Total	174	100.0%	2,306	100.0%	7.5%

FUENTE: IIEG, Instituto de Información Estadística y Geográfica del Estado de Jalisco; con base en datos proporcionados Fuente: IIEG con base en datos proporcionados por la Dirección de Fomento Artesanal, SEDECO

Tabla 6 Población artesana			
Región Norte por municipio			
	Artesanos	Distribución %	Lugar
Mezquitic	1,133	49.1%	1
Bolaños	367	15.9%	2
Colotlán	298	12.9%	3
Villa Guerrero	174	7.5%	4
Huejuquilla el Alto	153	6.6%	5
Totatiche	101	4.4%	6
Huejúcar	68	2.9%	7
Santa María de los Ángeles	5	0.2%	8
San Martín de Bolaños	4	0.2%	9
Chimaltitán	3	0.1%	10
Total	2,306	100.0%	

Fuente: IIEG con base en datos proporcionados por la Dirección de Fomento Artesanal, SEDECO



IIEG
Instituto de Información
Estadística y Geográfica
de Jalisco

Gobierno y Seguridad

Villa Guerrero
Diagnóstico del municipio
Agosto 2021



Jalisco
GOBIERNO DEL ESTADO

Desarrollo institucional

El Índice de Desarrollo Municipal (IDM) mide el progreso de un municipio en cuatro dimensiones del desarrollo: social, económica, ambiental e institucional, con la finalidad de presentar una evaluación integral de la situación de cada uno de éstos. El IDM parte de tres premisas vinculadas con el concepto de desarrollo humano, según el cual, el principal objetivo es beneficiar a las personas; las actividades de los gobiernos afectan el nivel de desarrollo de sus comunidades y que el desarrollo sostenible posibilita el bienestar de los individuos a largo plazo (ver detalles [aquí](#)).

En los apartados anteriores ya se ha hecho referencia al desarrollo social, económico y del medio ambiente; finalmente en esta sección se aborda el componente institucional (Índice de Desarrollo Municipal Institucional; IDM-I), que mide el desempeño de las instituciones gubernamentales de un municipio a través de cuatro rubros que contemplan el esfuerzo tributario, la transparencia, la participación electoral y la seguridad.

En la construcción del IDM se decidió incluir cuatro variables para medir el desarrollo institucional de los municipios de Jalisco, tal y como se muestra en las dos tablas siguientes, por medio del porcentaje de participación ciudadana en elecciones; la evaluación del cumplimiento de la publicación de información fundamental y de la obligación de la atención a las solicitudes de información; el porcentaje de ingresos propios por municipio y el número de delitos del fuero común por cada mil habitantes.

¹En ediciones anteriores se incluía el número de empleados municipales per cápita. Esta información se muestra más adelante en esta sección, pero ya no es considerada para la elaboración del IDM-I

Tabla 1. Desarrollo institucional de los municipios en el contexto estatal con base en cinco indicadores

Villa Guerrero, Región Norte (Parte I)					
Clave	Municipio	Porcentaje de participación ciudadana en elecciones 2021		Evaluación del cumplimiento de la publicación de información fundamental 2016	
		Valor municipal	Lugar estatal	Valor municipal	Lugar estatal
19	Bolaños	31.98	124	6.25	90
25	Colotlán	55.64	73	37.50	14
31	Chimaltitán	61.42	55	25.00	26
41	Huejúcar	48.47	103	12.50	46
42	Huejuquilla el Alto	66.73	36	0.00	96
61	Mezquitic	69.13	25	12.50	46
76	San Martín de Bolaños	61.90	52	0.00	96
81	Santa María de los Ángeles	78.91	4	12.50	46
104	Totatiche	75.83	8	12.50	46
115	Villa Guerrero	70.04	19	12.50	46

Fuente: Elaborado por el IIEG, con base en los resultados electorales de las elecciones municipales de 2021, del IEPC; la Estadística de Finanzas Públicas Estatales y Municipales (EFIPEM), Base de Delitos del Fuero Común del Secretariado Ejecutivo del Sistema Nacional de Seguridad Pública, Encuesta Intercensal 2015 del INEGI y las evaluaciones del ITEI de 2016.

En el caso de Villa Guerrero, en 2021 registró una participación electoral del 70.04%, que lo coloca en el lugar 19 de los 125 municipios. Lo que significa que tiene una alta participación electoral en comparación con otras municipalidades del estado. Por otra parte, en 2016 con una calificación de 12.5% en materia de cumplimiento en las obligaciones de transparencia, el municipio se colocó en el lugar 46, lo que muestra el grado de compromiso de una administración en publicar y mantener actualizada la información, en particular, la correspondiente a los rubros financieros y regulatorios; así como la mejora en su accesibilidad y un adecuado manejo y protección de la información confidencial. Esto en el marco del cumplimiento del derecho de acceso a la información pública.

Asimismo, en el ámbito de las finanzas municipales, el 10.56% de los ingresos de Villa Guerrero se consideran propios; esto significa que fueron generados mediante sus propias estrategias de recaudación, lo que posiciona al municipio en el lugar 94 en el ordenamiento de este indicador respecto a los demás municipios del estado. Mientras que en la cuestión de seguridad, en 2020 el municipio registró una tasa de 3.23 delitos por cada cien mil habitantes, que se traduce en el lugar 19 en el contexto estatal, siendo el lugar uno, el municipio más seguro en función de esta tasa.

Considerando los cuatro indicadores, Villa Guerrero obtiene un desarrollo institucional Alto con un IDM-I de 37.69, que lo coloca en el sitio 41 del ordenamiento estatal. Donde el primer lugar lo tiene Tlajomulco de Zúñiga y el último, Juanacatlán.

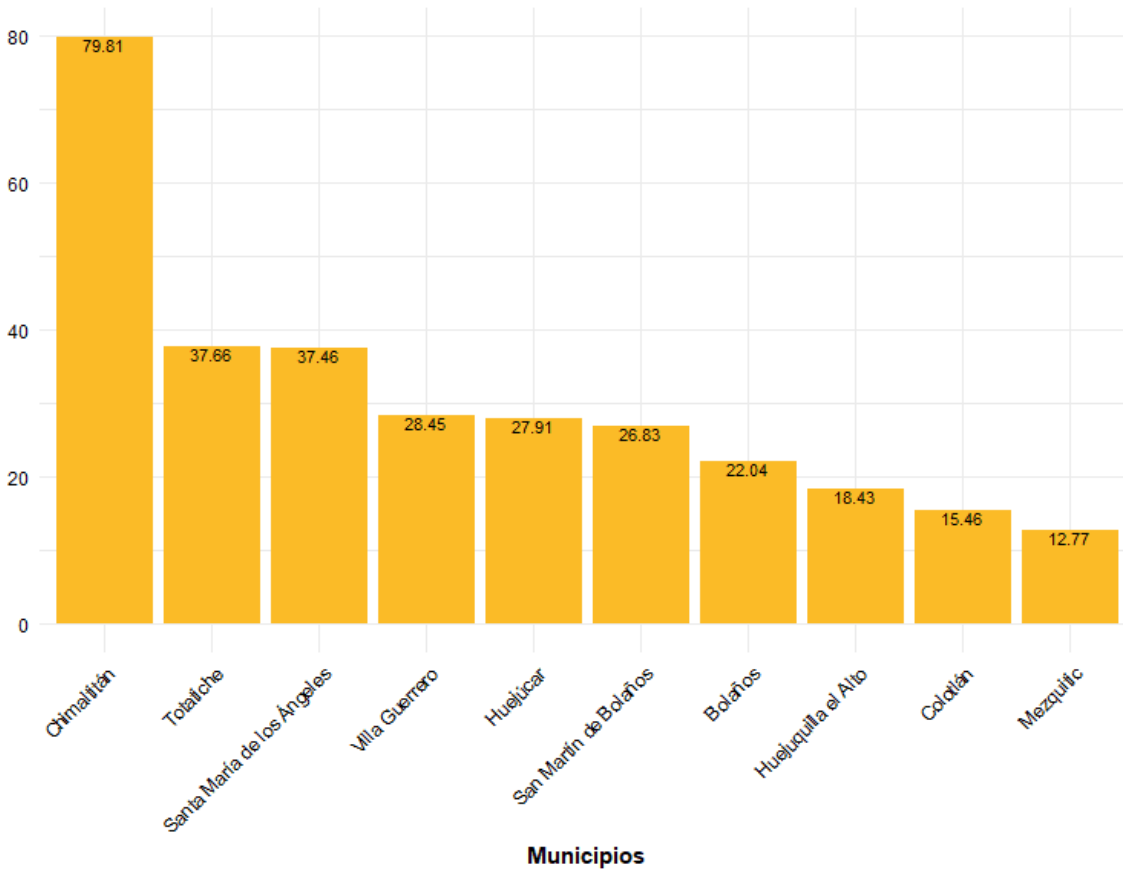
Tabla 2. Desarrollo institucional de los municipios en el contexto estatal con base en cinco indicadores

Villa Guerrero, Región Norte (Parte II)								
Clave	Municipio	Porcentaje de ingresos propios		Delitos del fuero común por cada 1,000 habitantes 2020		IDM-Institucional		
		Valor municipal	Lugar estatal	Valor municipal	Lugar estatal	Índice	Grado	Lugar estatal
19	Bolaños	3	122	1.95	8	27.38	Muy bajo	124
25	Colotlán	16.95	62	6.95	66	39.35	Alto	24
31	Chimaltitán	1.83	124	0.56	1	37.47	Alto	45
41	Huejúcar	24.56	32	2.42	10	38.23	Alto	37
42	Huejuquilla el Alto	12.94	81	5.82	54	33.57	Bajo	92
61	Mezquitic	10.62	93	1.98	9	38.43	Alto	35
76	San Martín de Bolaños	3.64	121	2.45	11	31.96	Muy bajo	106
81	Santa María de los Ángeles	11.33	89	3.52	26	39.47	Alto	22
104	Totatiche	11.24	91	3.62	27	38.76	Alto	31
115	Villa Guerrero	10.56	94	3.23	19	37.69	Alto	41

Fuente: Elaborado por el IIEG, con base en los resultados electorales de las elecciones municipales de 2021, del IEPC; la Estadística de Finanzas Públicas Estatales y Municipales (EFIPEM), Base de Delitos del Fuero Común del Secretariado Ejecutivo del Sistema Nacional de Seguridad Pública, Encuesta Intercensal 2015 del INEGI y las evaluaciones del ITEI de 2016.

En lo que respecta a los empleados que laboraron en las instituciones de la administración pública municipales, en 2018 Villa Guerrero tenía una tasa de 28.45 empleados municipales por cada mil habitantes, por lo que ocupó el sitio 7 de 10 de municipios con la menor tasa en la región, mientras que a nivel estatal ocupó la posición 113.

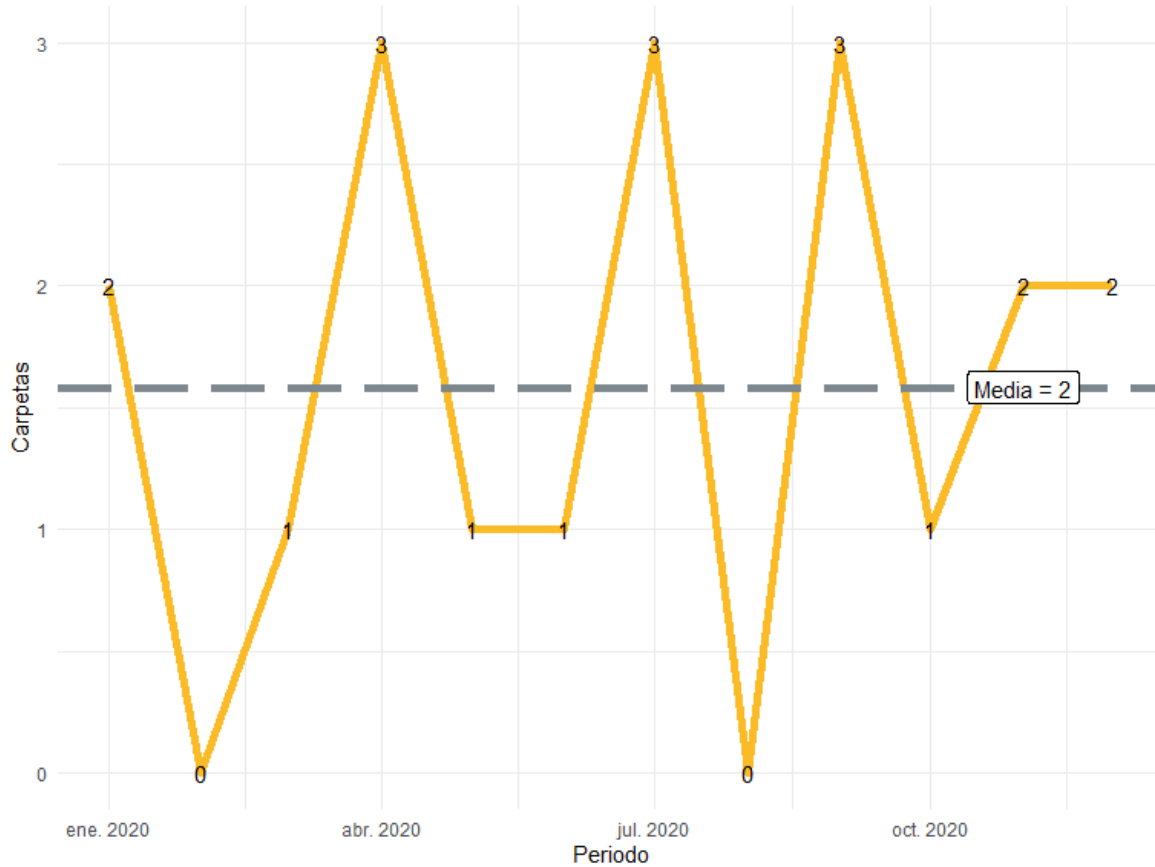
Gráfica 1. Empleados que laboraron en las administraciones públicas municipales en la región Norte, 2018



Fuente: Elaborado por el IIEG con datos del Censo Nacional de Gobiernos Municipales y Demarcaciones Territoriales de la Ciudad de México 2019, de INEGI.

Durante el 2020, se abrieron un total de 19 carpetas de investigación, de las cuales 8 se abrieron en el primer semestre, mientras que en los siguientes seis meses fueron 11. Los meses con más casos son abril y julio con 3 indagatorias cada uno. Los meses con la menor cantidad de carpetas abiertas son febrero y agosto con 0 casos cada uno. El promedio de carpetas abiertas por mes en el municipio es de 2.

Gráfica 2. Cantidad de carpetas de investigación por mes, Villa Guerrero 2020

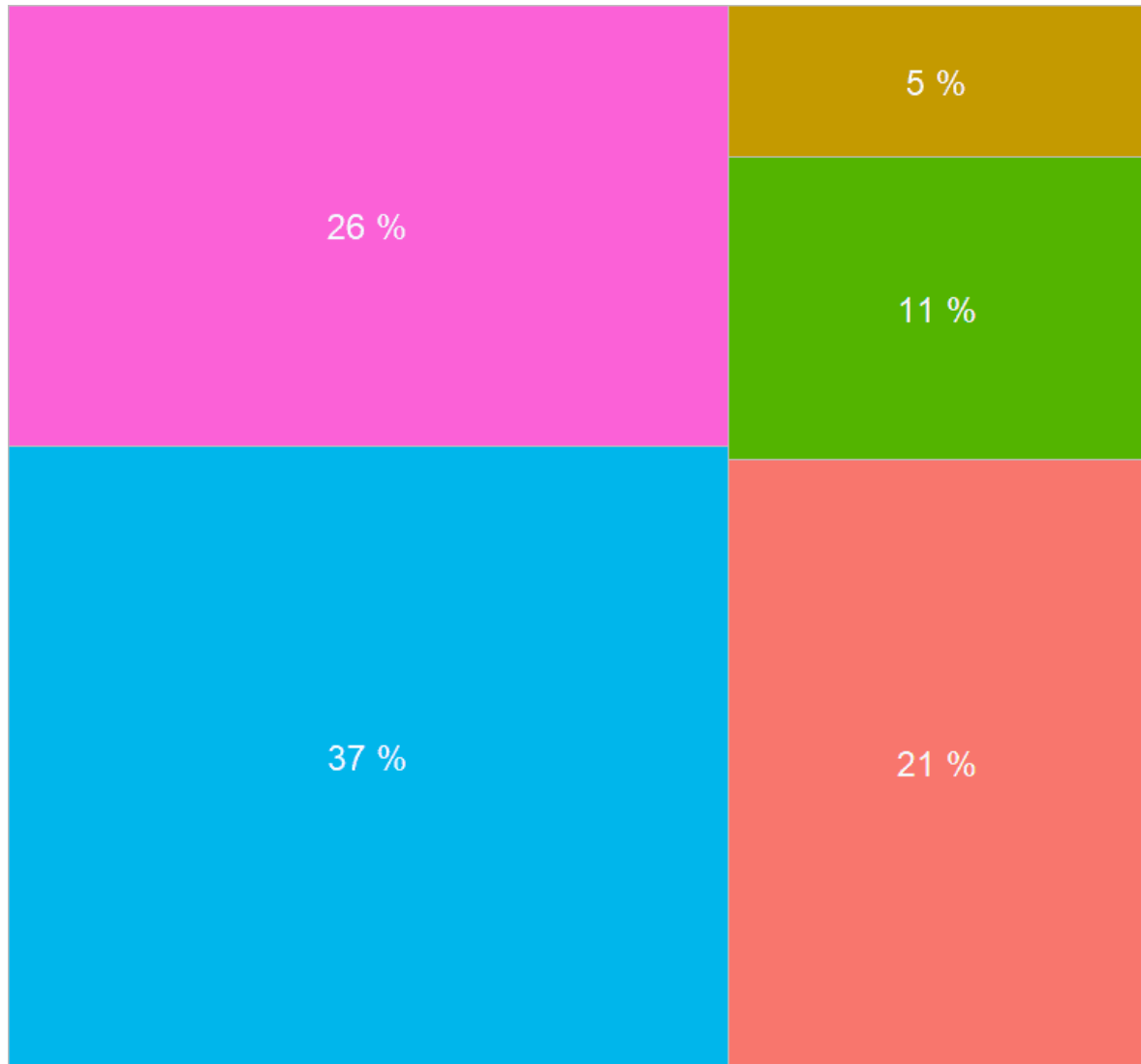


Fuente: Elaborado por el IIEG con datos del Secretariado Ejecutivo del Sistema Nacional de Seguridad Pública

En la siguiente liga podrás consultar la información actualizada mensualmente de las carpetas de investigación: https://iieg.gob.mx/ns/?page_id=22174

En Villa Guerrero durante el 2020, el 37% de los delitos afectaron al bien jurídico de la vida y la integridad corporal seguido de otros bienes jurídicos afectados con 26% y el tercer bien jurídico con mayor afectación fue el patrimonio con 21%. (Gráfica 3).

Gráfica 3. Distribución porcentual de los bienes jurídicos afectados, Villa Guerrero 2020

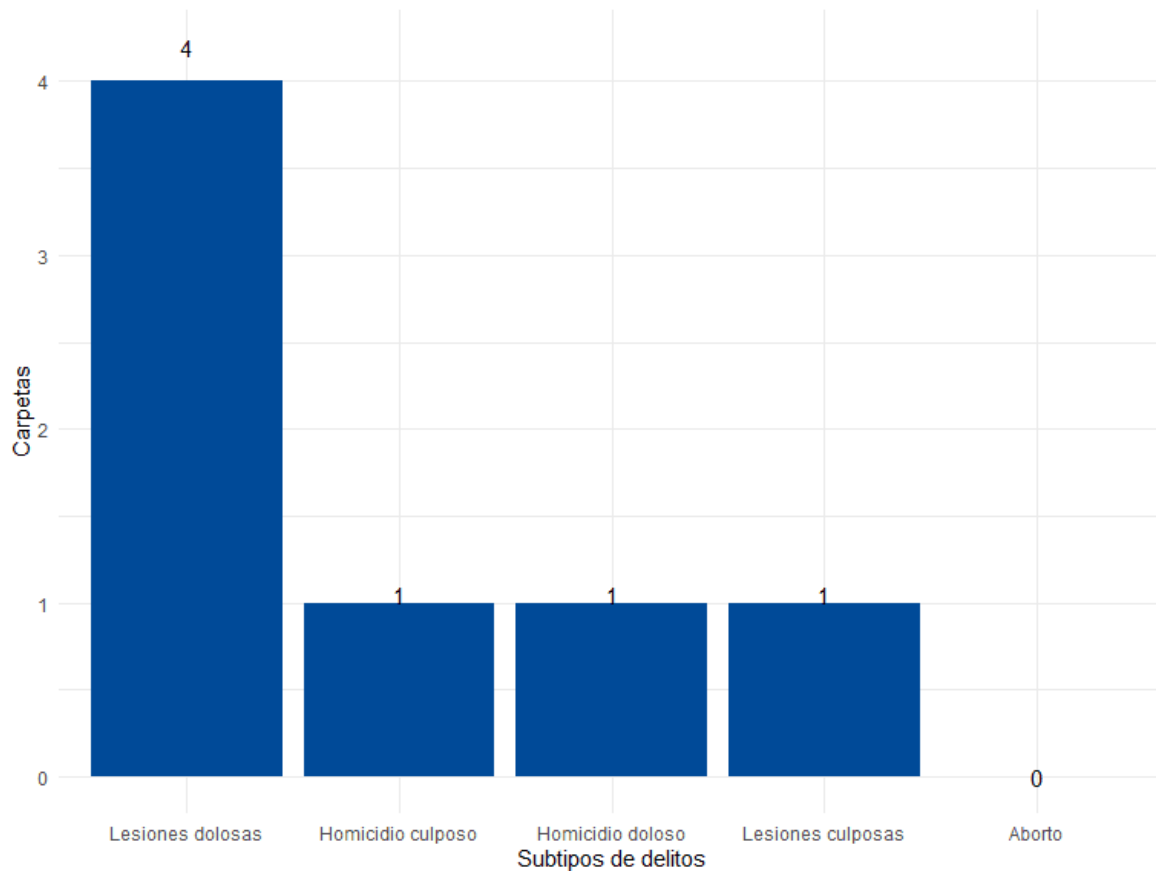


El bien jurídico más afectado es El patrimonio con un 21%, seguido de La libertad y la seguridad sexual con un 11%, La vida y la Integridad corporal con un 37%, Otros bienes jurídicos afect con un 26% y La familia con un 5%.

Fuente: Elaborado por el IIEG con datos del Secretariado Ejecutivo del Sistema Nacional de Seguridad Pública

Con relación al bien jurídico de la vida y la integridad corporal que fue el más afectado en 2020 en el municipio, lesiones dolosas fue el subtipo de delito que abrió más carpetas con 4; en segundo puesto, homicidio culposo con 1 seguido de homicidio doloso con 1 casos. (Gráfica 4).

Gráfica 4. Cantidad de carpetas por los 5 subtipos de delitos que afectaron más a la vida y la integridad corporal, Villa Guerrero 2020



Fuente: Elaborado por el IIEG con datos del Secretariado Ejecutivo del Sistema Nacional de Seguridad Pública

Directorio municipal



Presidente Municipal Villa Guerrero

Jose Alfredo Solís Sarrelangue
tresi_villagro01110@hotmail.com

Domicilio

Calle Independencia #23, C.P.46100, Villa Guerrero, Jalisco.

Teléfono

(437) 964 5282 / 964 5052 / 964 5047

Síndico (a)

Esmeralda Huerta Hernández

Regidores (as)

Francisco Javier Caballero Ontiveros
Maria Cristina Martínez Martínez
Jesús Manuel Casas Huerta
Melissa Gaeta Ulloa
Lorenzo García Vázquez
Octavio Hugo De Luna Valenzuela
Elisabeth Carlos Torres
Jose Viramontes Ledezma
Adriana Pérez Raygoza

Partido Político

Partido Revolucionario Institucional (PRI)



contacto@iieg.gob.mx
www.iieg.gob.mx

Calzada de los Pirules 71 Col. Cd. Granja
C.P. 45010, Zapopan, Jalisco, Méx.
Teléfono: (33) 3777-1770



IIEG
Instituto de Información
Estadística y Geográfica
de Jalisco

