



**IIEG**

Instituto de Información  
Estadística y Geográfica  
de Jalisco

# Tlajomulco de Zúñiga Diagnóstico municipal

Agosto 2021



**Jalisco**  
GOBIERNO DEL ESTADO

# TLAJOMULCO DE ZÚÑIGA

## DIAGNÓSTICO DEL MUNICIPIO

---

AGOSTO 2021

---

<b>HISTORIA</b> .....	<b>3</b>
Toponimia	
Contexto histórico	
<b>GEOGRAFÍA Y MEDIO AMBIENTE</b> .....	<b>6</b>
Geografía	
Uso de suelo y vegetación	
Áreas naturales protegidas y humedales	
Diversidad ecosistémica	
Sequía	
Precipitación	
Recursos hídricos	
Infraestructura	
<b>DEMOGRÁFIA Y SOCIEDAD</b> .....	<b>25</b>
Aspectos demográficos	
Intensidad migratoria	
Pobreza multidimensional	
Marginación	
Índices sociodemográficos	
<b>ECONOMÍA</b> .....	<b>37</b>
Número de empresas	
Valor agregado censal bruto	
Empleo	
Agricultura y ganadería	
<b>GOBIERNO Y SEGURIDAD</b> .....	<b>44</b>
Instituciones educativas	
Desarrollo institucional	
Incidencia delictiva	
Directorio municipal	

[Consulta la información municipal en línea](#)



**IIEG**  
Instituto de Información  
Estadística y Geográfica  
de Jalisco

# Historia

Tlajomulco de Zúñiga  
Diagnóstico del municipio  
Agosto 2021

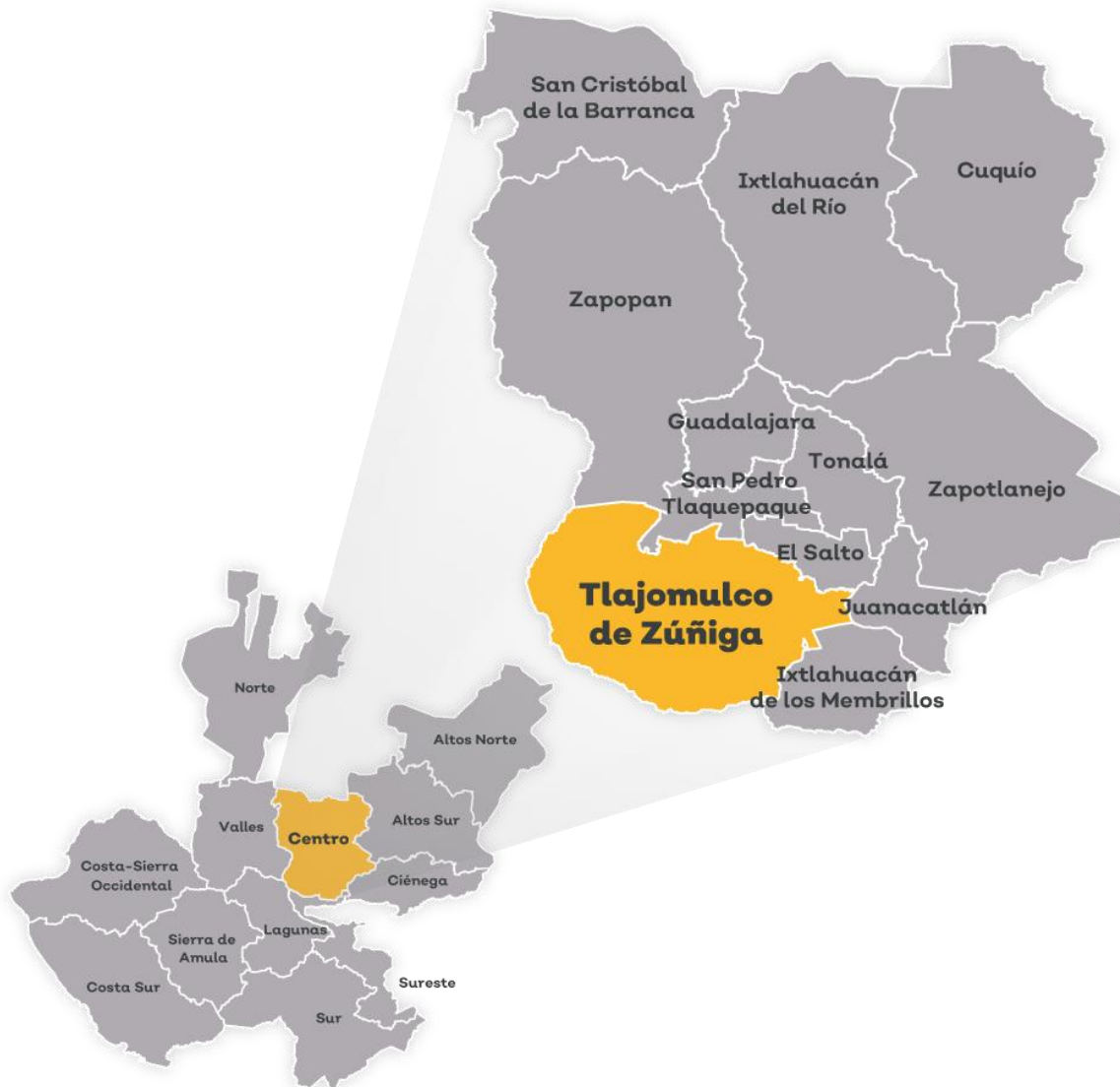


**Jalisco**  
GOBIERNO DEL ESTADO

## Toponimia

El nombre de Tlajomulco proviene del náhuatl tlalli “tierra”, xomulli “rincón” y co “lugar”, que se interpreta como: "Tierra en el Rincón".

**Figura 1. Tlajomulco de Zúñiga, Jalisco.**  
Localización geográfica.



**Fuente:** IIEG, Instituto de Información Estadística y Geográfica del Estado de Jalisco, "Mapa General del Estado de Jalisco, 2012"

## Contexto histórico

Sus primitivos pobladores fueron descendientes de la raza nahua, quienes al establecerse en estas tierras se llamaron tlajomulcas. En 1226, en tiempos del rey Tlajomulpilli, el poblado llegó a ser poderoso, dominando hasta lo que hoy se conoce como Tala, Acatlán y otros pueblos cercanos; los cuales le pagaban tributo. Durante la Guerra del Salitre, en 1510, los purépechas invadieron tierras de Tonalá; los hijos del capitán Oxatac llamados Pitláloc, Copaya y Pilili, ayudaron al monarca de Tonalá, en agradecimiento les dio las tierras de Tlajomulco para que fundaran un cacicazgo. Les condonó asimismo el pago de gabelas durante diez años, pero quedando sujetos al señorío tonalteca.

En los inicios del siglo XVI, siendo cacique Cóyotl, abarcó los pueblos de Cuyutlán, Cuescomatitlán, Cajititlán, Atrixtac y Xuchitlán. Al enterarse Cóyotl de que Nuño de Guzmán se aproximaba a Tonalá envió a Totoch, Pitláloc, Copaya y Pilili hasta Ahuehuetitlán para que le prestaran obediencia, recibiendo en forma pacífica y con obsequios a los conquistadores. En 1530, al hacer la conquista de Tonalá, Nuño de Guzmán recorrió el cacicazgo de Tlajomulco, llevándose gran número de aborígenes, como auxiliares para engrosar su ejército y en esta forma proseguir la conquista. Pilili fue bautizado como Diego Vázquez, quien murió ayudando a los españoles en la guerra del Miztón. Cóyotl fue bautizado como Pedro de Guzmán, y fue apadrinado por Nuño de Guzmán.

Por decreto del 27 de marzo de 1824, Tlajomulco se convirtió en cabecera de uno de los 26 departamentos en que se dividió el territorio del Estado de Jalisco. En esta misma disposición se le otorgó a Tlajomulco el título de villa. En 1825 Tlajomulco ya cuenta con ayuntamiento; y en 1837 es cabecera de partido del distrito de Guadalajara.

En 1846 es cabecera del departamento de Tonalá y de uno de los 28 departamentos del estado. Por decreto publicado el 30 de diciembre de 1896, Tlajomulco pasa del Primer al Séptimo Cantón de Chapala. En 1898 se le restablece como cabecera de departamento. Por decreto del 27 de julio de 1939, cambia la denominación por la de Tlajomulco de Zúñiga en memoria del General Eugenio Zúñiga.



**IIEG**  
Instituto de Información  
Estadística y Geográfica  
de Jalisco

# Geografía y Medio Ambiente

Tlajomulco de Zúñiga  
Diagnóstico del municipio  
Agosto 2021



**Jalisco**  
GOBIERNO DEL ESTADO

## Geografía

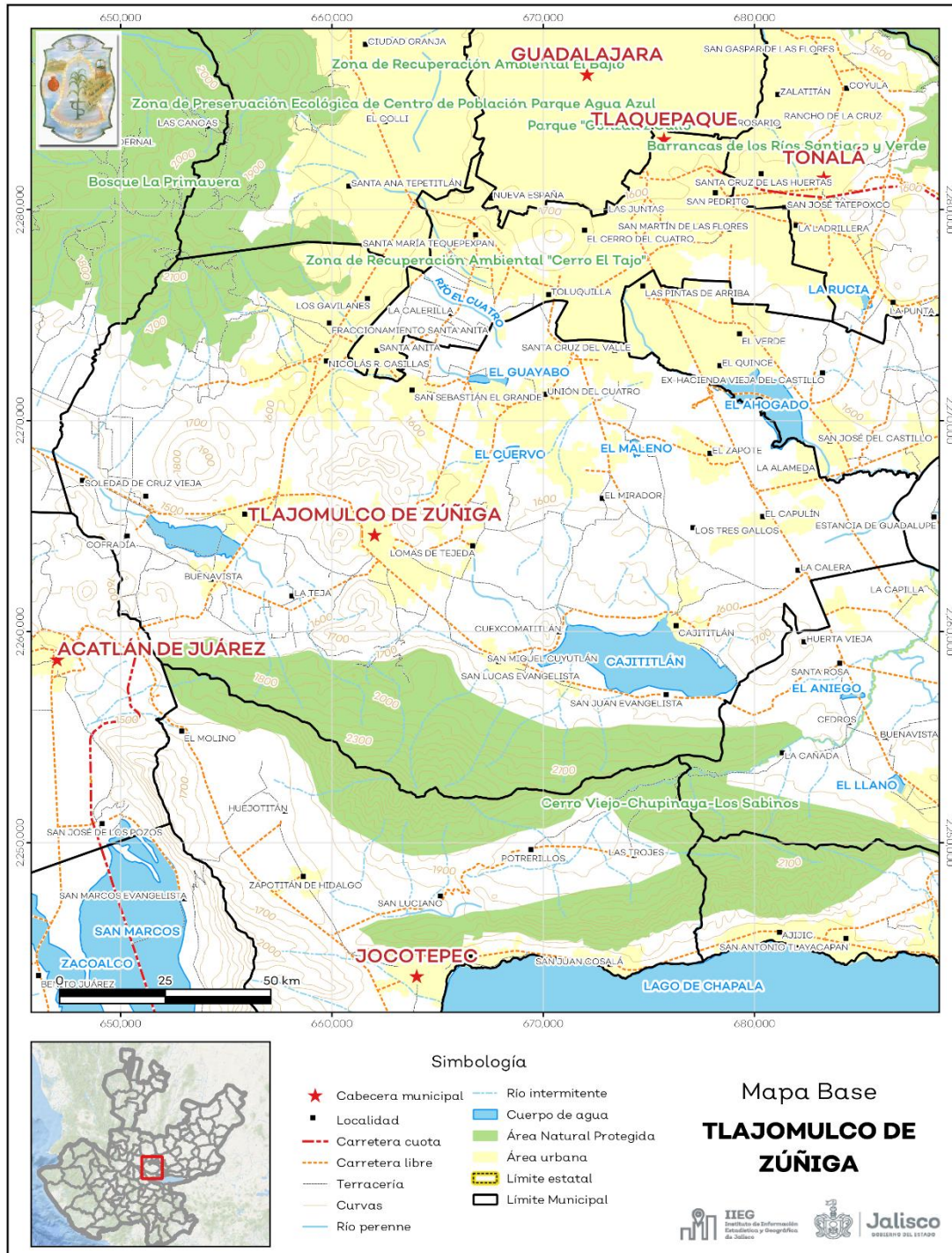
El municipio de Tlajomulco de Zúñiga se localiza en la región Centro del estado de Jalisco. Sus municipios colindantes son Tala, Ixtlahuacán de Los Membrillos, Jocotepec, Juanacatlán, Acatlán de Juárez, El Salto, Zapopan y San Pedro Tlaquepaque (ver mapa 1). Tiene una extensión territorial de 682.50 kilómetros cuadrados.

Su cabecera municipal se localiza en las coordenadas 20°28'21.72" latitud norte y -103°26'47.76" de longitud oeste, a una altura de 1,579 metros sobre el nivel del mar (msnm). El territorio municipal, tiene alturas entre los 1,480 y 2,957 msnm; y una pendiente predominantemente plana con pendientes menores a 5 grados.

La mayor parte del municipio tiene un clima La temperatura media anual es de 19.8°C, y su temperatura mínima y máxima promedio oscila entre los 7.9°C y 30.6°C. La precipitación media anual es de 928 milímetros (mm) mientras que la precipitación promedio acumulada es de 687.21 mm.

El municipio está constituido por roca tipo toba en su mayor parte y basalto. Los suelos dominantes pertenecen al tipo vertisol y feozem (ver tabla 1).

**Mapa 1. Base**



**Fuente:** IIEG, con base en topografía INEGI, CONANP 2015, Marco Geoestadístico INEGI 2020 y Mapa General del Estado de Jalisco 2012



Tabla 1 Medio físico		
Tlajomulco de Zúñiga, Jalisco		
Medio físico	Descripción	
Superficie municipal (km <sup>2</sup> )	682	El municipio de Tlajomulco de Zúñiga tiene una superficie de 682Km <sup>2</sup> . Por su superficie se ubica en la posición 42 con relación al resto de los municipios del estado.
Altura (msnm)	Mínima municipal	1,480
	Máxima municipal	2,957
	Cabecera municipal	1,579
Pendientes (%)	Planas (< 5°)	62.6
	Lomerío ( 5° - 15°)	22.2
	Montañosas ( > 15°)	15.1
Clima (%)	Semicálido semihúmedo	100.0
		0
Temperatura (°C)	Máxima promedio	30.6
	Mínima promedio	7.9
	Media anual	19.8
Precipitación (mm)	Media anual	928
Geología (%)	Toba	35.1
	Basalto	28.6
	Aluvial	25.6
	Andesita	6.7
	Vítrea	2.7
	Otros	1.4
Tipo de suelo (%)	Vertisol	34.3
	Feozem	33.0
	Regosol	19.9
	Planosol	5.8
	Luvisol	4.2
	Otros	2.8
Cobertura de suelo (%)	Agricultura	49.4
	Asentamiento humano	15.4
	Bosque	13.4
	Cuerpo de agua	3.3
	Otros tipos de vegetación	0.1
	Pastizal	3.2
	Selva	15.1

**Fuente:** IIEG, con base en: Geología, Edafología, esc. 1:50,000 y Uso de Suelo y Vegetación SVI, esc. 1:250,000, INEGI. Clima, CONABIO. Tomo 1 Geografía y Medio Ambiente de la Enciclopedia Temática Digital de Jalisco. MDE y MDT del conjunto de datos vectoriales, esc. 1:50,000, INEGI. Mapa General del Estado de Jalisco 2012.

## Uso de suelo y vegetación

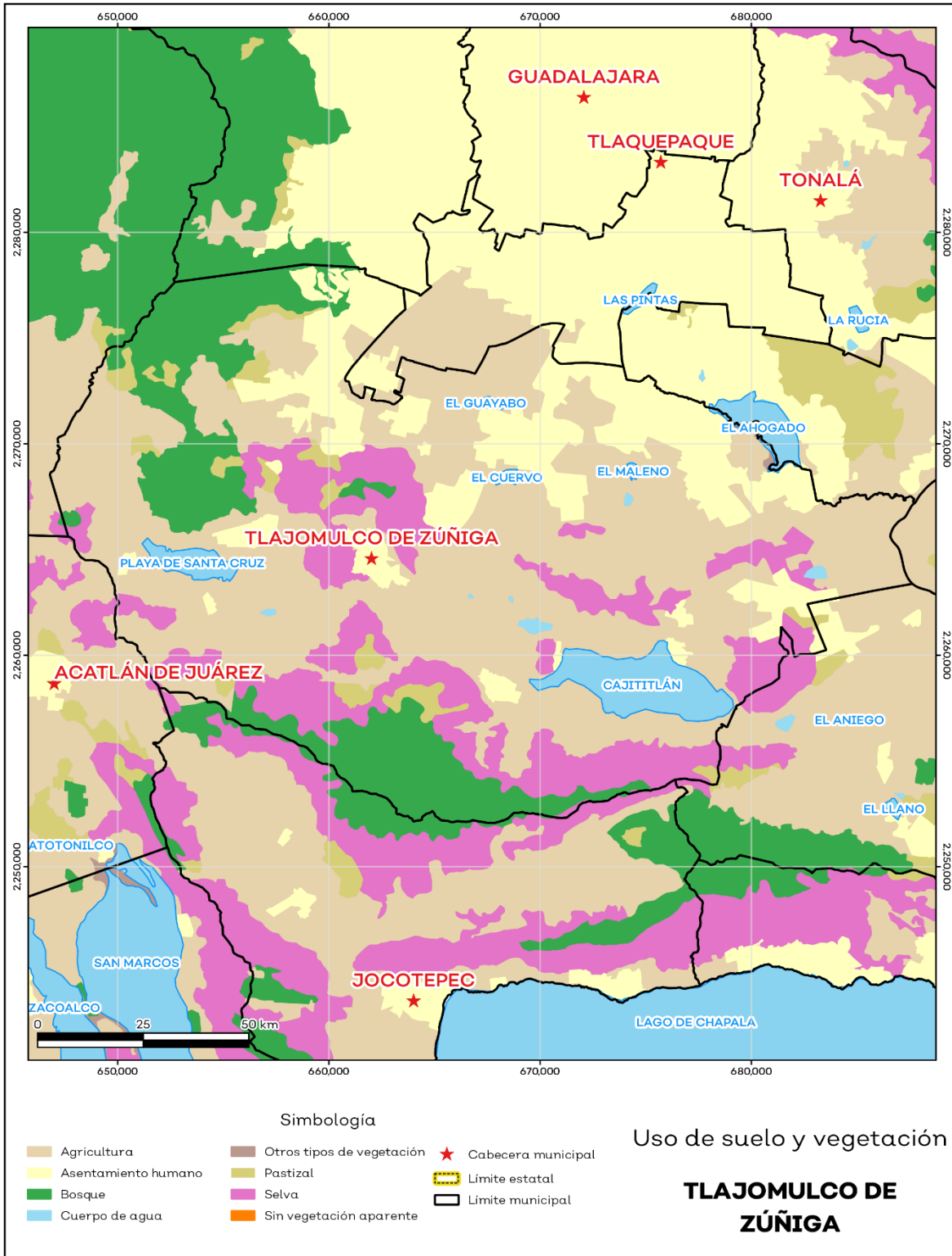
La cobertura del suelo predominante en el municipio es agricultura con un 49.4% de su superficie, seguida de asentamiento humano con 15.4%, los cuerpos de agua solo ocupan el 3.3% del territorio total (ver mapa 2).

La superficie arbórea municipal representa el 8.5% de los cuales el 8.4% corresponde a la vegetación arbórea primaria, la cual no presenta una alteración respecto a su estado natural, y 0.2% a la vegetación arbórea secundaria, que debido a perturbaciones ha sido modificada y muestra un proceso de sucesión vegetal (ver tabla 2).

Tabla 2 Cobertura Arbórea		
Tlajomulco de Zúñiga, Jalisco		
Cobertura	Cantidad %	Comentarios
Primaria Arbórea Baja	4.1	
Primaria Arbórea Mediana	4.3	
Primaria Arbórea Alta	0.0	La cobertura arbórea referida está compuesta por los siguientes tipos de vegetación: bosque de coníferas, bosque de encino, bosque mesófilo de montaña, bosque de pino y bosque de táscate, selva caducifolia, selva subcaducifolia, selva de galería, manglar, palmar natural, vegetación hidrófila y vegetación inducida.
Secundaria Arbórea Baja	0.2	
Secundaria Arbórea Mediana	0.0	
Secundaria Arbórea Alta	0.0	
Total Arbórea	8.5	

**Fuente:** IIEG, con información de datos vectoriales de uso del suelo y vegetación, Serie VI, INEGI 2016.

**Mapa 2. Uso de suelo y vegetación**



Fuente: IIEG, con base en INEGI, 2017

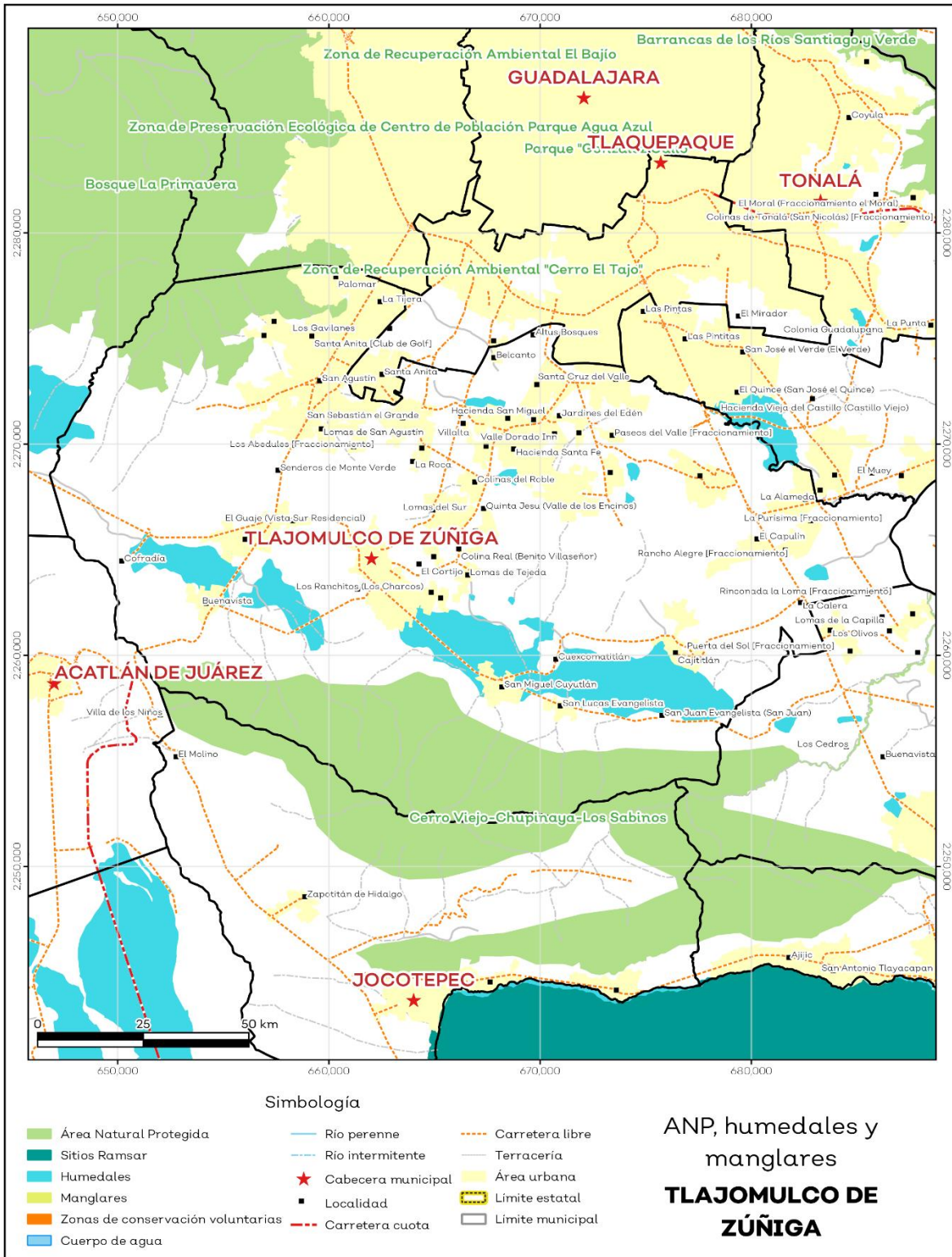
## Áreas naturales protegidas y humedales

Tlajomulco de Zúñiga alberga 3 áreas naturales protegidas con una superficie de 11,605.50 hectáreas (ha) lo que representa el 17.0% de todo el territorio municipal. Además, se cuenta con 8.1% de humedales (ver mapa 3 y tabla 3).

Tabla 3 ANP y humedales		
Tlajomulco de Zúñiga, Jalisco		
Áreas Naturales	Cantidad %	Descripción
Áreas Naturales Protegidas	17.0	Bosque La Primavera, Cerro Viejo-Chupinaya-Los Sabinos, Zona de Recuperación Ambiental "Cerro El Tajo".
Sitios Ramsar	0.0	Humedales de importancia internacional.
Humedales	8.1	

**Fuente:** IIEG, con base en CONAGUA 2016, CONANP 2015

**Mapa 3. ANP y humedales**



Fuente: IIEG, con base en CONAGUA 2016, CONANP 2015

## Diversidad ecosistémica

La diversidad de ecosistemas conforme a la cobertura de usos de suelo y vegetación nos dice que la cobertura de mayor dominancia es agricultura de temporal anual la cual representa el 38.9% municipal, y es catalogada con el rango muy alto a nivel estatal. El inverso del índice de Simpson es de 0.78 y nos indica que entre más se acerca al 1 más diversidad ecosistémica de coberturas de suelo hay. El índice de Shannon es de 1.95, en el cual se considera un valor normal si se está entre 2 y 3, valores por debajo de 2 como bajos en diversidad y superiores a 3 son altos en diversidad de ecosistemas (ver tabla 4).

Tabla 4 Diversidad Ecosistémica		
Tlajomulco de Zúñiga, Jalisco		
índice	Cantidad	Comentarios
Inverso de Simpson	0.79	Valor entre más cercano a 1, mayor diversidad ecosistémica de coberturas de uso de suelo y vegetación.
Shannon	1.95	El valor varía entre 0.5 y 5. Valor normal entre 2 y 3, valores superiores a 3 son altos en diversidad, valores por debajo de 2 es baja diversidad de ecosistemas.
Equitatividad de Shannon	0.72	Se acerca a 0 cuando una cobertura domina y se acerca a 1 cuando comparten abundancia las coberturas.
índice	%	Cobertura
Dominancia	38.9	Agricultura de temporal anual

Fuente: IIEG, 2021

## Sequía

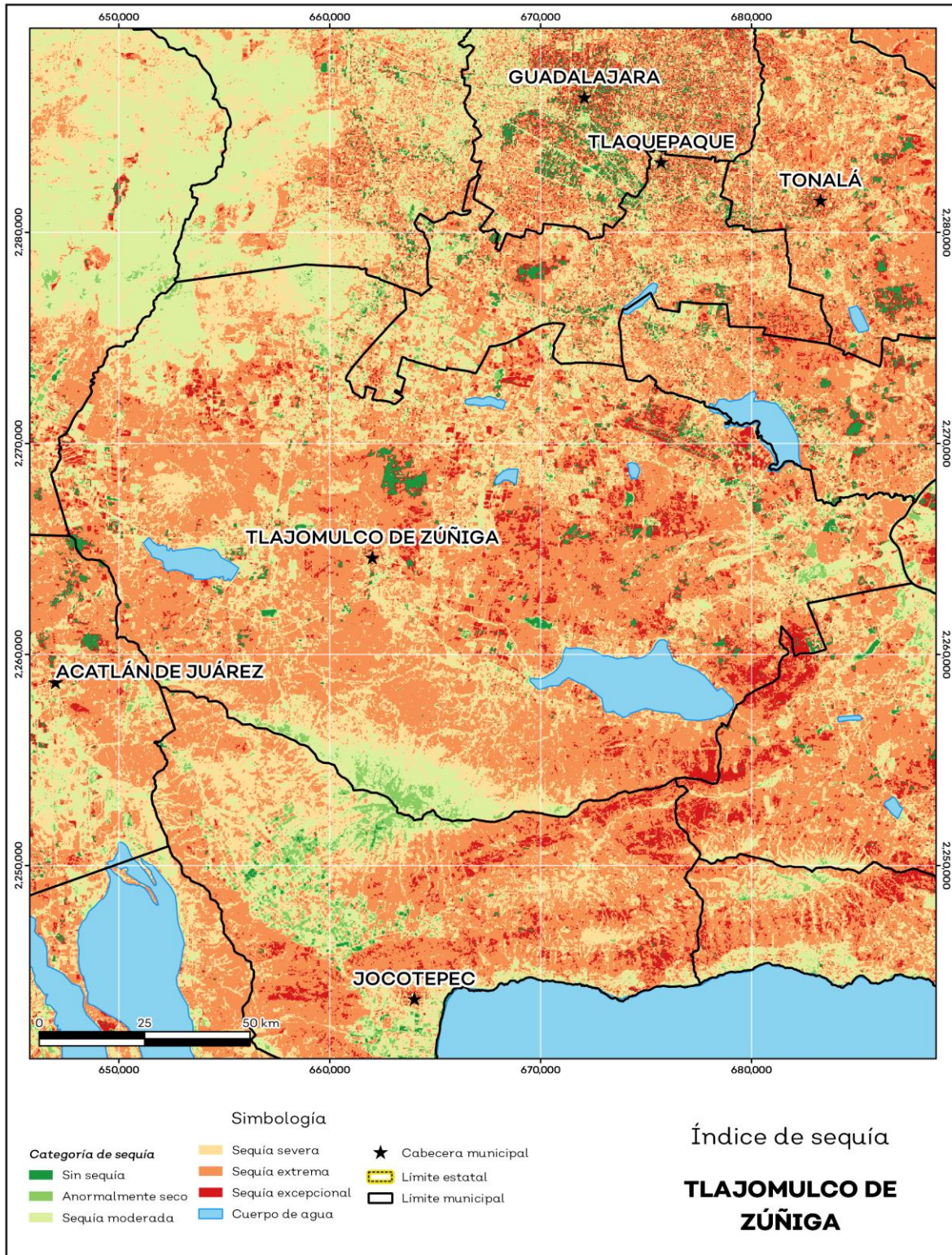
El cambio climático en los últimos años ha traído consigo efectos en los territorios, de allí parte a que se analice el fenómeno natural de la sequía y la escasez de los recursos hídricos.

De la superficie dedicada a las actividades agrícolas el 97.7% presentó alguna categoría de sequía en el año 2020 (ver mapa 4 y tabla 5). Las sequías son causadas principalmente por la escasez de precipitaciones pluviales, la cual puede derivar en una insuficiencia de recursos hídricos necesarios para abastecer la demanda existente, por ello su análisis es trascendental.

Tabla 5 Sequía			
Tlajomulco de Zúñiga, Jalisco			
Categoría de sequía	Cantidad Agrícola (%)	Cantidad Municipal (%)	Comentarios
Sin sequía	1.7	1.9	
Anormalmente seco	0.6	1.4	Anormalmente seco es una condición de sequedad, no es una categoría de sequía. Se muestran 2 cantidades en porcentajes: la agrícola es el porcentaje de la superficie afectada de las áreas agrícolas conforme a la delimitación de frontera agrícola; y el porcentaje municipal se refiere a toda la superficie del municipio sin importar la cobertura de uso de suelo y vegetación sin incluir los cuerpos de agua.
Sequía moderada	6.0	12.2	
Sequía severa	17.5	24.1	
Sequía extrema	63.5	50.0	
Sequía excepcional	10.8	6.4	

Fuente: IIEG, con base en imágenes Landsat, 2020

**Mapa 4. Índice de sequía de diferencia normalizado**



Fuente: IIEG, con base en imágenes Landsat, 2020

## Precipitación

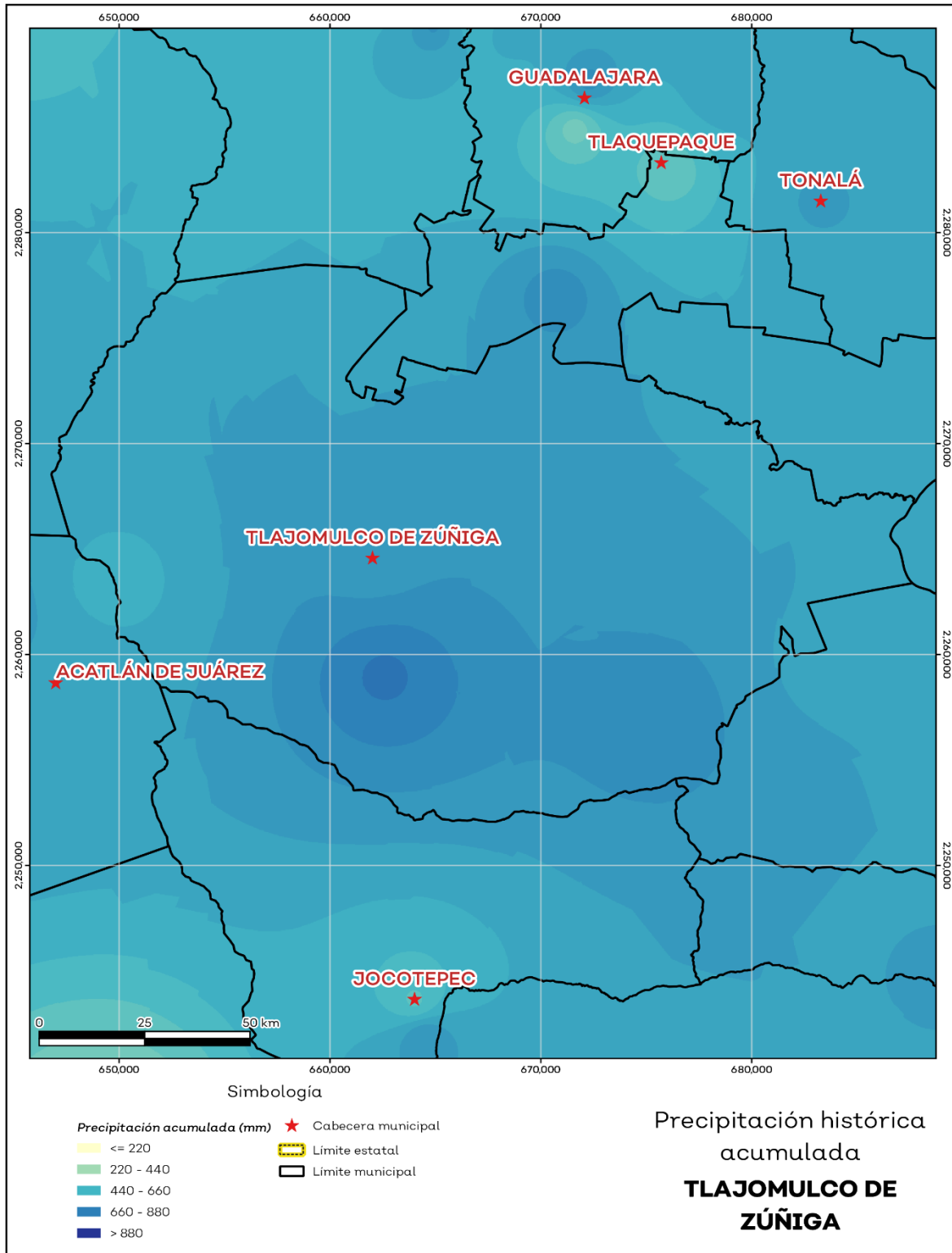
Del análisis de la precipitación media mensual histórica con registros hasta el 2019 del municipio Tlajomulco de Zúñiga tenemos que la precipitación acumulada promedio es de 687.21mm; la media del mes de enero es de 28.07 mm, la mínima de 12.00 mm y la máxima de 43.00 mm; mientras que en julio la precipitación media es de 110.31 mm, la mínima de 60.00 mm y máxima de 223.00 mm (ver mapa 5 y tabla 6).

Tabla 6 Precipitación media mensual y acumulada					
Tlajomulco de Zúñiga, Jalisco					
Mes	Promedio (mm)	Mínima (mm)	Máxima (mm)	Comentarios	
Enero	28.07	12.00	43.00		
Febrero	30.55	13.00	44.00		
Marzo	37.72	8.00	58.00		
Abril	40.86	0.00	63.00		
Mayo	54.87	33.00	73.08		
Junio	90.71	0.00	190.00	Registros de precipitación histórica media mensual.	
Julio	110.31	60.00	223.00		
Agosto	98.48	64.00	199.00		
Septiembre	73.45	53.00	120.00		
Octubre	42.93	25.00	55.00		
Noviembre	30.72	24.00	38.00		
Diciembre	26.45	15.00	35.00		
Acumulada	687.21	576.00	839.00		Registros de precipitación histórica acumulada.

**Fuente:** IIEG, con base en datos de precipitación de 1882-2019 del SMN



**Mapa 5. Precipitación histórica acumulada**



Fuente: IIEG, con base en datos de precipitación de 1882-2019 del SMN

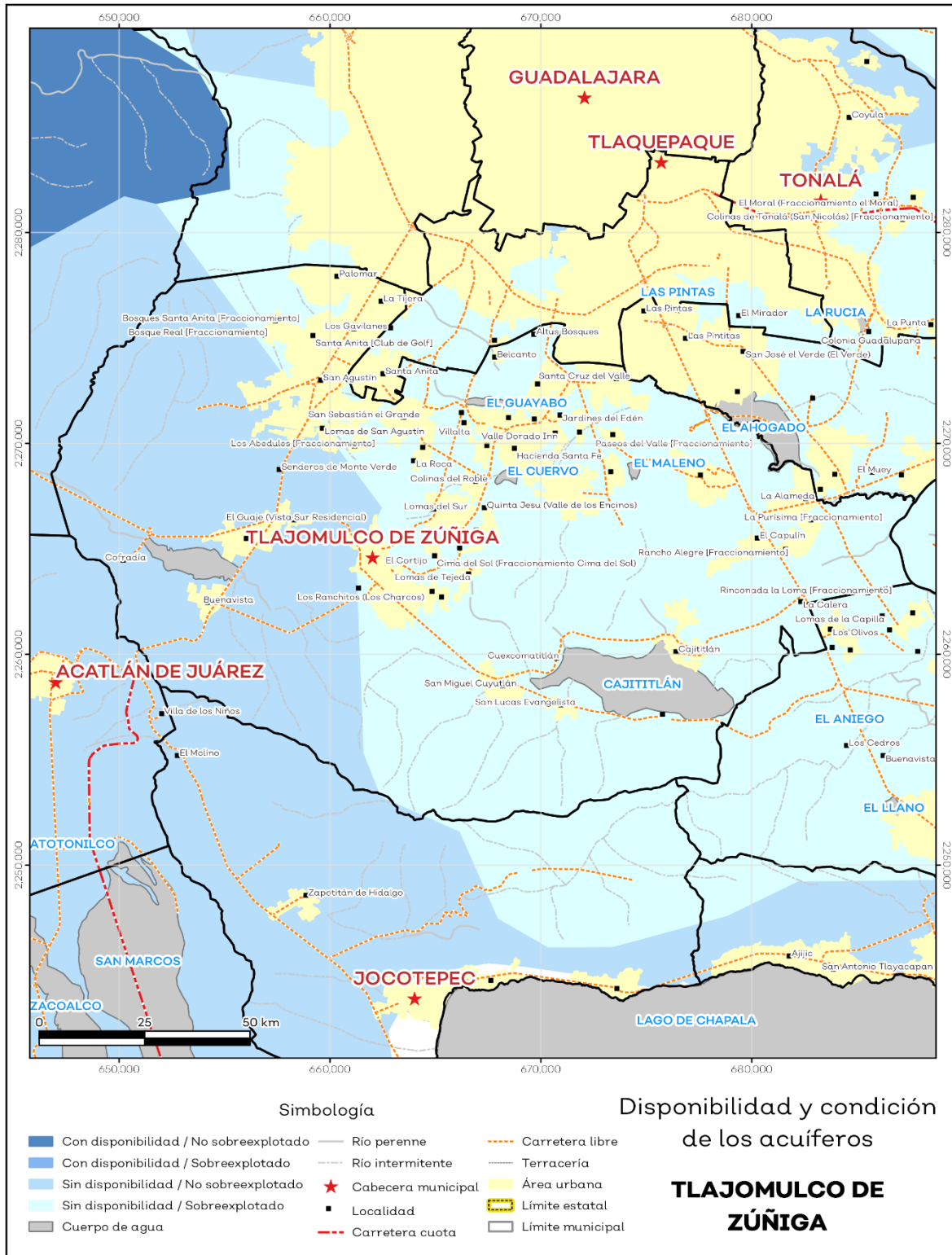
## Recursos hídricos

Los tipos de recursos hídricos del municipio están constituidos por aguas subterráneas, ríos y lagos. El territorio está ubicado dentro de 5 acuíferos de los cuales el 100.00% no tienen disponibilidad y el 0% se encuentra con disponibilidad de agua subterránea (ver mapa 6 y tabla 7).

Tabla 7 Acuíferos		
San Pedro Tlaquepaque, Jalisco		
Estatus	Cantidad %	Comentarios
Con disponibilidad	0.0	
Sin disponibilidad	100.0	Reporte de CONAGUA del estatus del acuífero hasta el 2020.
No sobreexplotado	17.6	
Sobreexplotado	82.4	

**Fuente:** IIEG, con base en CONAGUA, 2021

**Mapa 6. Acuíferos**



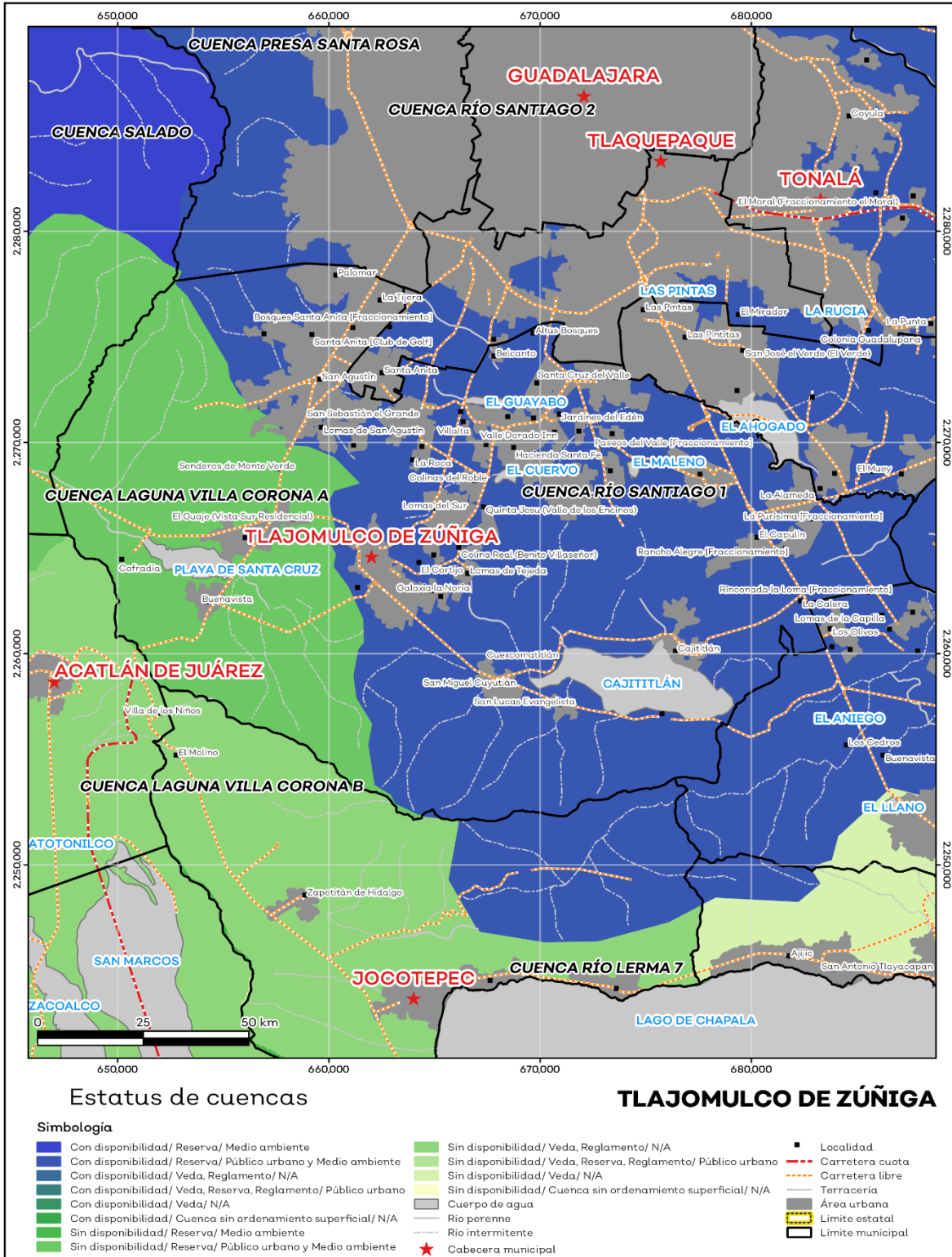
Fuente: IIEG, con base en CONAGUA, 2021

El territorio municipal está dentro de las cuencas Laguna Villa Corona A, Laguna Villa Corona B, Río Santiago 1 de las cuales el 70.8% tienen disponibilidad y el 29.2% presentan déficit de disponibilidad de agua superficial (ver mapa 7 y tabla 8).

Tabla 8 Cuencas		
Tlajomulco de Zúñiga, Jalisco		
Estatus	Cantidad %	Comentarios
Con disponibilidad	70.8	
Sin disponibilidad	29.2	
Tipos de Ordenamiento		Cantidad %
Reserva	100.0	Reporte de CONAGUA del estatus de cuencas hasta el 2020.
Veda	0.0	
Veda y reglamento	0.0	
Veda, reserva y reglamento	0.0	
Cuenca sin ordenamiento superficial	0.0	

**Fuente:** IIEG, con base en CONAGUA, 2021

**Mapa 7. Cuencas**



Fuente: IIEG, con base en CONAGUA, 2021

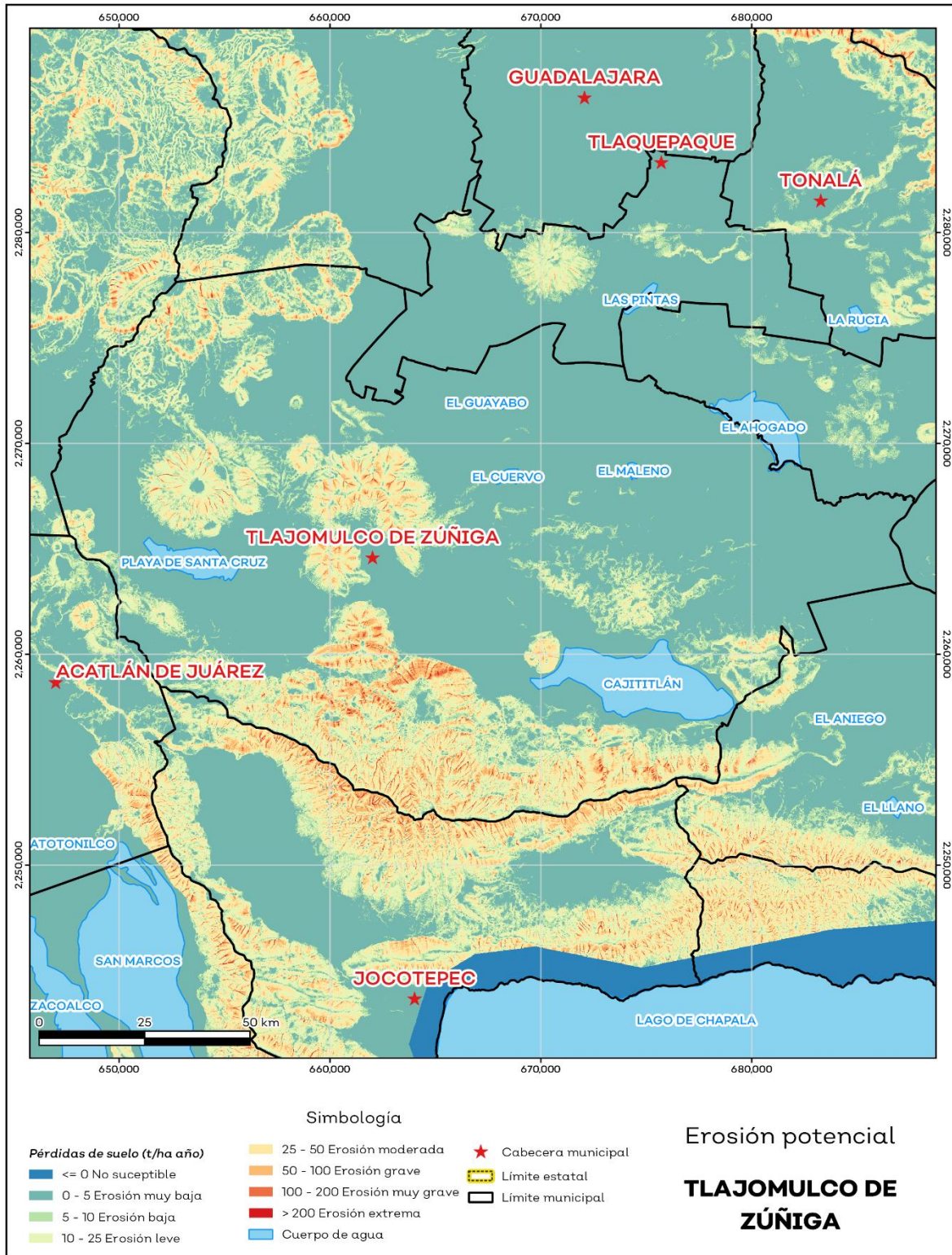
## Erosión potencial

La erosión potencial que pronostica la pérdida de suelo como consecuencia de la influencia del relieve, el viento y el agua, nos indica que en el municipio se tienen en su mayoría pérdidas de suelo de 0 - 5 t/ha.año catalogadas como erosión muy baja (ver mapa 8 y tabla 9).

Tabla 9 Erosión potencial			
Tlajomulco de Zúñiga, Jalisco			
Pérdidas de suelo t/ha.año	Clasificación	Cantidad %	Comentarios
0	Zonas no susceptibles al proceso erosivo, como pueden ser espacios urbanos, carreteras o embalses.	0.0	En el cálculo no se incluyeron los cuerpos de agua por considerarse zonas no susceptibles al proceso erosivo.
0 a 5	Zonas con niveles de erosión muy bajos y pérdidas de suelo tolerables. No hay erosión neta.	62.7	
5 a 10	Zonas con niveles de erosión bajos y pérdidas de suelo que puede ser tolerables. Probablemente no hay erosión neta.	8.1	
10 a 25	Zonas con procesos erosivos leves. Existe erosión, aunque no es apreciable a simple vista.	13.7	
25 a 50	Zonas con procesos erosivos moderados. Existe erosión, aunque puede no ser apreciable a simple vista.	8.2	
50 a 100	Zonas con procesos erosivos graves. Existe erosión y es apreciable a simple vista.	2.7	
100 a 200	Zonas con procesos erosivos muy graves. Existe erosión y es manifiesta a simple vista.	0.6	
Más de 200	Zonas con procesos erosivos extremos. Existe erosión y es evidente a simple vista.	0.1	

**Fuente:** IIEG, con base en datos de precipitación de 1882-2019 del SMN, Modelo digital de elevaciones INEGI 2013, FAO 2003

**Mapa 8. Erosión potencial**



**Fuente:** IIEG, con base en datos de precipitación de 1882-2019 del SMN, Modelo digital de elevaciones INEGI 2013, FAO 2003

## Infraestructura

Por último, el municipio cuenta con 16 servicios públicos, de los cuales destacan 387 instalaciones deportivas o de recreación, seguido de 218 escuelas y templos con 67 (ver tabla 10).

Tabla 10 Infraestructura			
Tlajomulco de Zúñiga, Jalisco			
Infraestructura	Descripción		
Infraestructura (km)	Carreteras	194.1	El municipio se encuentra en el segundo lugar de la región Centro, registrando grado muy alto de conectividad en caminos y carreteras.
	Caminos	225.7	
Tipo de servicios	Cantidad	Comentarios	
Aeródromo Civil	0		
Cementerio	12		
Centro Comercial	0		
Centro de Asistencia Médica	22		
Escuela	218		
Estación de Transporte Terrestre	0		
Instalación de Comunicación	2		
Instalación de Servicios	0	La información presentada en esta tabla corresponde a los servicios concentrados en localidades mayores a 2,500 habitantes.	
Instalación Deportiva o Recreativa	387		
Instalación Diversa	0		
Instalación Gubernamental	17		
Mercado	4		
Plaza	24		
Pozo	9		
Tanque de Agua	28		
Templo	67		

**Fuente:** IIEG, con base en red Nacional de Caminos INEGI 2019. Mapa General del Estado de Jalisco 2012. Marco Geoestadístico Nacional, servicios e información complementaria, INEGI 2020.





**IIEG**  
Instituto de Información  
Estadística y Geográfica  
de Jalisco

# Demografía y Sociedad

Tlajomulco de Zúñiga  
Diagnóstico del municipio  
Agosto 2021



**Jalisco**  
GOBIERNO DEL ESTADO

## Aspectos Demográficos

El municipio de Tlajomulco de Zúñiga pertenece a la Región Centro, su población en 2020, según el Censo de Población y Vivienda 2020, era de 727,750 personas; 49.5 por ciento hombres y 50.5 por ciento mujeres; los habitantes del municipio representaban el 13.8 por ciento del total regional (ver tabla 1). Comparando este monto poblacional con el del año 2015, se obtiene que la población municipal aumentó un 32.45 por ciento en cinco años.

Tabla 1 Población por sexo, porcentaje en el municipio						
Tlajomulco de Zúñiga, Jalisco						
Clave	Municipio	Población total 2015	Población 2020			
			Total	Porcentaje en el municipio	Hombres	Mujeres
097	Tlajomulco de Zúñiga	549,442	727,750	100%	360,342	367,408

Fuente: IIEG con base en INEGI, Censo de Población y Vivienda 2020 y Encuesta Intercensal 2015.

El municipio en 2020 contaba con 232 localidades, de éstas, 22 eran de dos viviendas y 52 de una. La localidad de Hacienda Santa Fe es la más poblada con 139,174 personas, y representa el 19.1% de la población; le siguen San Agustín con el 6.8%, Tlajomulco de Zúñiga con el 6.1%, Lomas del Sur con el 5.1% y Santa Cruz del Valle con el 4.2% del total municipal (ver tabla 2).

Tabla 2 Población por sexo, porcentaje en el municipio						
Tlajomulco de Zúñiga, Jalisco						
Clave	Municipio/Localidad	Población total 2010	Población 2020			
			Total	Porcentaje en el municipio	Hombres	Mujeres
0097	Tlajomulco de Zúñiga	416,626	727,750	100.0	360,342	367,408
0822	Hacienda Santa Fe	86,935	139,174	19.1	68,696	70,478
0025	San Agustín	30,424	49,402	6.8	24,441	24,961
0001	Tlajomulco de Zúñiga	30,273	44,103	6.1	21,683	22,420
0843	Lomas del Sur	19,413	37,146	5.1	18,385	18,761
0035	Santa Cruz del Valle	26,866	30,849	4.2	15,280	15,569

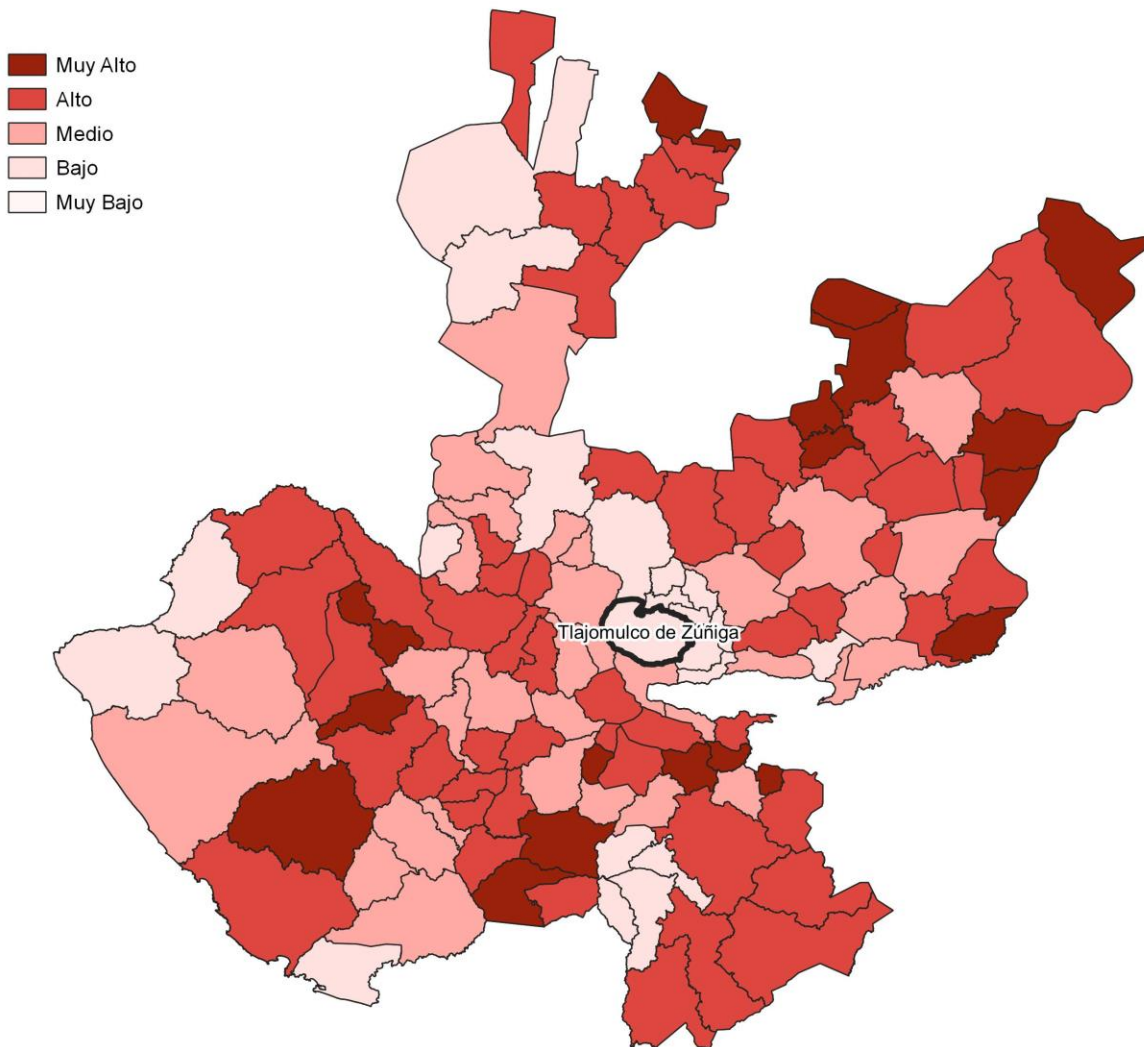
Fuente: IIEG, con base en INEGI, Censos y conteos nacionales, 2010-2020.

## Intensidad migratoria

El estado de Jalisco tiene una añeja tradición migratoria a Estados Unidos que se remonta hacia finales del siglo XIX. Se estima que 1.4 millones de personas nacidas en Jalisco habitan en Estados Unidos y que alrededor de 2.6 millones de personas nacidas en aquel país son hijos de padres jaliscienses.

De acuerdo al índice de intensidad migratoria calculado por el Consejo Nacional de Población (CONAPO) con datos del censo de población de 2010 del INEGI, Jalisco tiene un grado alto de intensidad migratoria, y tiene el lugar decimotercero entre las entidades federativas del país con mayor intensidad migratoria.

**Mapa 1 Grado de Intensidad migratoria a Estados Unidos. Jalisco, 2010**



**Fuente:** IIEG, con base en estimaciones del CONAPO, 2010

Los indicadores de este índice señalan que en Tlajomulco de Zúñiga el 1.58 por ciento de las viviendas del municipio se recibieron remesas en 2010, en un 0.46 por ciento se reportaron emigrantes del quinquenio anterior (2005-2010), en el 0.64 por ciento se registraron migrantes circulares del quinquenio anterior, así mismo el 1.84 por ciento de las viviendas contaban con migrantes de retorno del quinquenio anterior (ver tabla 3).

**Tabla 3 Índice y grado de intensidad migratoria e indicadores socioeconómicos**

Tlajomulco de Zúñiga, 2010	
Índice y grado de intensidad migratoria e indicadores socioeconómicos	Valores
Índice de intensidad migratoria	-0.7361
Grado de intensidad migratoria	bajo
Total de viviendas	97448
% Viviendas que reciben remesas	1.58
% Viviendas con emigrantes en Estados Unidos del quinquenio anterior	0.46
% Viviendas con migrantes circulares del quinquenio anterior	0.64
% Viviendas con migrantes de retorno del quinquenio anterior	1.84
Lugar que ocupa en el contexto estatal	123
Lugar que ocupa en el contexto nacional	1771

**Fuente:** IIEG, con base en estimaciones del CONAPO con base en el INEGI, muestra del diez por ciento del Censo de Población y Vivienda 2010.

Cabe señalar que en el cálculo previo del índice de intensidad migratoria, que fue en el año 2000, la unidad de observación eran los hogares y Tlajomulco de Zúñiga ocupaba el lugar 112 con grado medio, donde el porcentaje de hogares que recibieron remesas fue del 6.2 %, hogares con emigrantes en Estados Unidos del quinquenio anterior 5.95%, mientras que el 1.15% de los hogares tenían migrantes circulares del quinquenio anterior y 1.53% migrantes de retorno (ver tabla 4).

**Tabla 4 Índice y grado de intensidad migratoria e indicadores socioeconómicos**

Tlajomulco de Zúñiga, 2000	
Índice y grado de intensidad migratoria e indicadores socioeconómicos	Valores
Índice de intensidad migratoria	0.02182
Grado de intensidad migratoria	medio
Total de hogares	26 845
% Hogares que reciben remesas	6.2
% Hogares con emigrantes en Estados Unidos del quinquenio anterior	5.95
% Hogares con migrantes circulares del quinquenio anterior	1.15
% Hogares con migrantes de retorno del quinquenio anterior	1.53
Lugar que ocupa en el contexto estatal	112

**Fuente:** IIEG, con base en datos del Consejo Nacional de Población. Colección: Índices Sociodemográficos. Diciembre de 2001.

## Pobreza multidimensional

La pobreza, está asociada a condiciones de vida que vulneran la dignidad de las personas, limitan sus derechos y libertades fundamentales, impiden la satisfacción de sus necesidades básicas e imposibilitan su plena integración social. De acuerdo con esta concepción, una persona se considera en situación de pobreza multidimensional cuando sus ingresos son insuficientes para adquirir los bienes y los servicios que requiere para satisfacer sus necesidades y presenta carencia en al menos uno de los siguientes seis indicadores: rezago educativo, acceso a los servicios de salud, acceso a la seguridad social, calidad y espacios de la vivienda y servicios básicos en la vivienda.

La nueva metodología para medir el fenómeno de la pobreza fue desarrollada por el Consejo Nacional de Evaluación de la Política de Desarrollo Social (CONEVAL) y permite profundizar en el estudio de la pobreza, ya que además de medir los ingresos, como tradicionalmente se realizaba, se analizan las carencias sociales desde una óptica de los derechos sociales. Estos componentes permitirán dar un seguimiento puntual de las carencias sociales y al bienestar económico de la población, además de proporcionar elementos para el diagnóstico y seguimiento de la situación de la pobreza en nuestro país, desde un enfoque novedoso y consistente con las disposiciones legales aplicables y que retoma los desarrollos académicos recientes en materia de medición de la pobreza. En términos generales de acuerdo a su ingreso y a su índice de privación social se proponen la siguiente clasificación:

**Pobres multidimensionales.** - Población con ingreso inferior al valor de la línea de bienestar y que padece al menos una carencia social.

**Vulnerables por carencias sociales.** - Población que presenta una o más carencias sociales, pero cuyo ingreso es superior a la línea de bienestar.

**Vulnerables por ingresos.** - Población que no presenta carencias sociales y cuyo ingreso es inferior o igual a la línea de bienestar.

**No pobre multidimensional y no vulnerable.** - Población cuyo ingreso es superior a la línea de bienestar y que no tiene carencia social alguna.

**Tabla 5 Pobreza Multidimensional**

**Tlajomulco de Zúñiga, 2010-2015**

Indicadores de incidencia	Porcentaje		Personas		Carencias promedio	
	2010	2015	2010	2015	2010	2015
<b>Pobreza multidimensional</b>						
Población en situación de pobreza multidimensional	39.6	32.0	160,088	193,421	2.2	1.9
Población en situación de pobreza multidimensional moderada	33.8	30.0	136,784	180,934	2.0	1.7
Población en situación de pobreza multidimensional extrema	5.8	2.1	23,304	12,488	3.5	3.4
Población vulnerable por carencias sociales	26.5	25.5	107,245	153,646	1.9	1.7
Población vulnerable por ingresos	9.6	11.5	38,876	69,713		
Población no pobre multidimensional y no vulnerable	24.3	31.0	98,316	186,865		
<b>Privación social</b>						
Población con al menos una carencia social	66.1	57.5	267,333	347,067	2.1	1.8
Población con al menos tres carencias sociales	19.8	10.5	80,210	63,452	3.4	3.4
<b>Indicadores de carencias sociales</b>						
Rezago educativo	18.2	15.8	73,475	95,162	2.7	2.3
Acceso a los servicios de salud	30.3	16.0	122,539	96,785	2.7	2.6
Acceso a la seguridad social	43.7	36.8	176,680	222,014	2.5	2.1
Calidad y espacios de la vivienda	5.6	6.7	22,519	40,157	3.1	2.6
Acceso a los servicios básicos en la vivienda	7.0	4.3	28,292	25,912	3.1	2.7
Acceso a la alimentación	33.4	22.6	135,313	136,181	2.4	2.1
<b>Bienestar</b>						
Población con un ingreso inferior a la línea de bienestar mínimo	15.9	7.3	64,144	43,789	2.1	1.9
Población con un ingreso inferior a la línea de bienestar	49.2	43.6	198,964	263,134	1.8	1.4

**Fuente:** Elaborado por el IIEG con base en estimaciones del CONEVAL con base en el MCS-ENIGH 2010, la muestra del Censo de Población y Vivienda 2010, el Modelo Estadístico 2015 para la continuidad del MCS-ENIGH y la Encuesta Intercensal 2015.

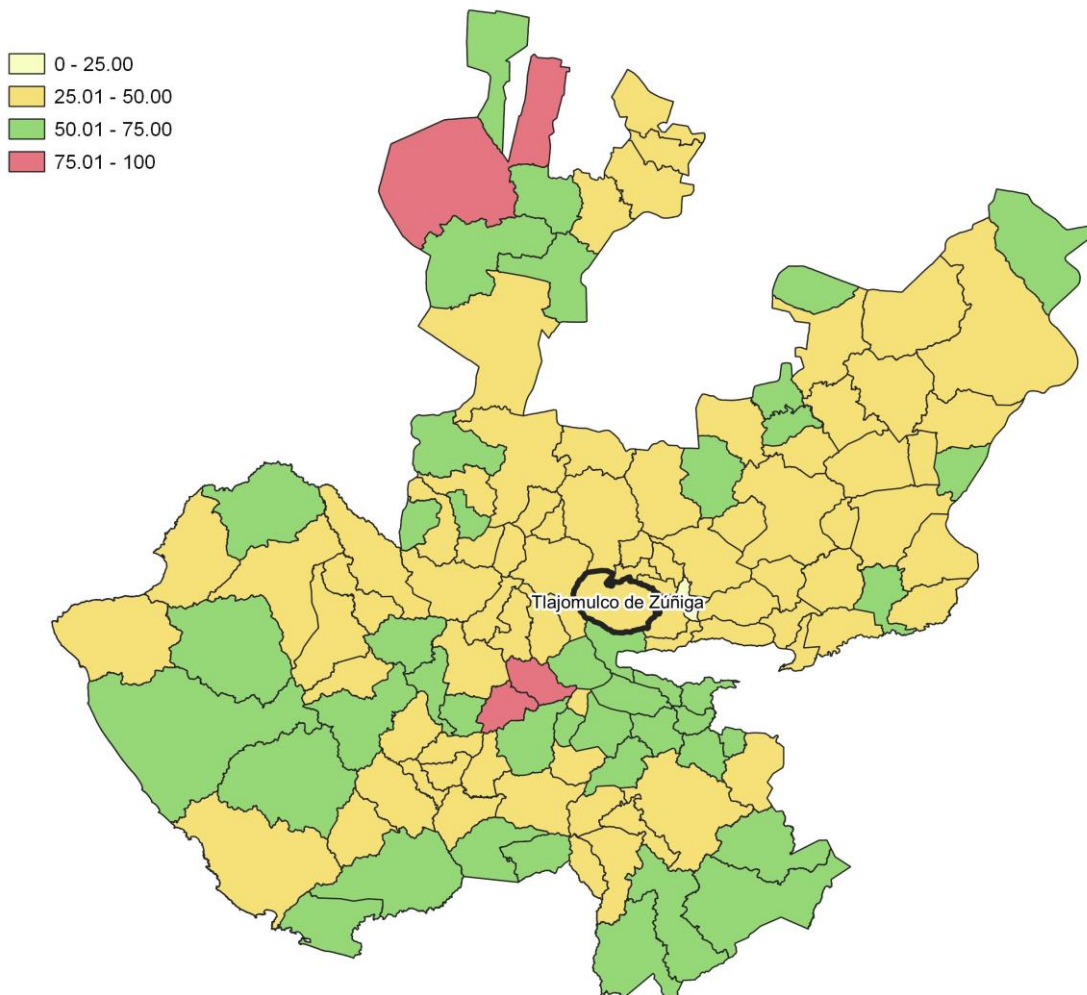
En la tabla 5 se muestran los datos actualizados a 2015 del porcentaje y número de personas en situación de pobreza, vulnerable por carencias sociales, vulnerable por ingresos; no pobre y no vulnerable. En Tlajomulco de Zúñiga el 32 por ciento de la población se encuentra en situación de pobreza, es decir, 193,421 personas comparten esta situación en el municipio, así mismo el 25.5 por ciento (153,646 personas) de la población es vulnerable por carencias

sociales; el 11.5 por ciento es vulnerable por ingresos y 31 por ciento es no pobre y no vulnerable.

Es importante agregar que en 2010 el 5.8 por ciento de la población de Tlajomulco de Zúñiga presentó pobreza extrema, para el 2015 disminuyó a 2.1 por ciento, es decir, 12,488 personas (2015); por otro lado, en 2010 un 33.8 por ciento de la población estaba en pobreza moderada (136,784 personas) y para 2015 disminuyó su porcentaje a 30 por ciento, en datos absolutos disminuyó a 180,934 habitantes.

De los indicadores de carencias sociales en 2015, destaca que el indicador acceso a la seguridad social es el más alto con un 36.8 por ciento, que en términos relativos se trata de 222,014 habitantes. El que menos porcentaje acumula es el de acceso a los servicios básicos en la vivienda, con el 4.3 por ciento.

**Mapa 2 Porcentaje de población con pobreza multidimensional por municipio. Jalisco, 2015**



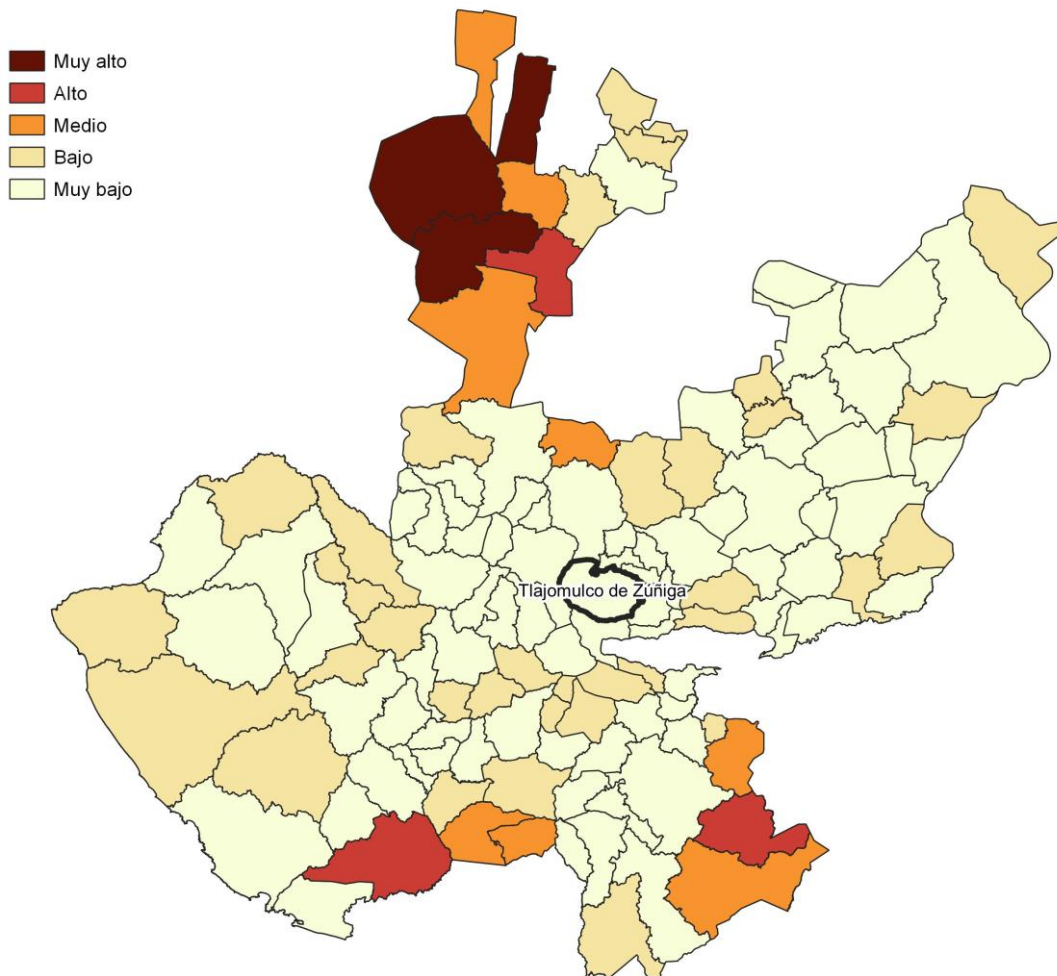
**Fuente:** IIEG, con base en estimaciones del CONEVAL con base en el Modelo Estadístico 2015 para la continuidad del MCS-ENIGH y la Encuesta Intercensal 2015.



## Marginación

La construcción del índice para las entidades federativas, regiones y municipios considera cuatro dimensiones estructurales de la marginación: falta de acceso a la educación (población analfabeta de 15 años o más y población sin primaria completa de 15 años o más); residencia en viviendas inadecuadas (sin disponibilidad de agua entubada, sin drenaje ni servicio sanitario exclusivo, con piso de tierra, sin disponibilidad de energía eléctrica y con algún nivel de hacinamiento); percepción de ingresos monetarios insuficientes (ingresos hasta 2 salarios mínimos) y residir en localidades pequeñas con menos de 5 mil habitantes. En la tabla 6 se presentan los indicadores que componen el índice de marginación para el 2020 del municipio. En donde se ve que Tlajomulco de Zúñiga cuenta con un grado de marginación Muy Bajo, y que la mayoría de sus carencias son ligeramente similares a las del promedio estatal; destaca que la población de 15 años o más sin educación básica es de 24.05 por ciento, y que el 55.2 por ciento de la población gana menos de dos salarios mínimos.

**Mapa 3 Índice de marginación por municipio. Jalisco, 2015**



**Fuente:** IIEG, con base en estimaciones del CONAPO, 2015

Las principales localidades del municipio tienen en su mayoría un grado de marginación muy bajo. En particular se ve que Santa Cruz del Valle tiene los más altos porcentajes de población sin primaria completa (28.6%), mientras que Tlajomulco de Zúñiga presenta los más altos porcentajes de población analfabeta (2.1%), San Agustín tiene los más bajos porcentajes de población sin primaria completa (17.9%), por su parte Lomas del Sur presenta los más bajos porcentajes de población analfabeta con 1% (ver tabla 6).

Tabla 6 Grado de marginación e indicadores sociodemográficos							
Tlajomulco de Zúñiga, 2020							
Municipio / Localidad		Grado	% Población de 15 años o más analfabeta	% Población de 15 años o más sin educación básica	% Población en localidades con menos de 5000 habitantes	% Población ocupada con ingreso de hasta 2 salarios mínimos	% Viviendas particulares habitadas que no disponen de refrigerador
Clave	Nombre						
	Jalisco	Muy Bajo	2.9	29.5	16.2	55.9	
097	Tlajomulco de Zúñiga	Muy Bajo	1.6	24.1	11.7	55.2	
822	Hacienda Santa Fe	Muy bajo	1.6	27.7			6.9
25	San Agustín	Muy bajo	1.4	17.9			1.6
1	Tlajomulco de Zúñiga	Muy bajo	2.1	27.8			3.8
843	Lomas del Sur	Muy bajo	1.0	22.9			4.1
35	Santa Cruz del Valle	Muy bajo	2.0	28.6			5.3

\* Para el cálculo de los índices estatales y municipales, estos indicadores corresponden a los porcentajes de ocupantes en viviendas.

Fuente: Elaborado por el IIEG con base en CONAPO, índice de marginación por localidad, 2020.

Respecto a las carencias en la vivienda, la localidad de Santa Cruz del Valle tiene los más altos porcentajes de viviendas sin excusado con el 0.1%; del mismo modo las localidades de Hacienda Santa Fe y Tlajomulco de Zúñiga comparten los más altos porcentajes de viviendas sin energía eléctrica con el 0.1%; por otra parte, la localidad de San Agustín tiene los más altos porcentajes de viviendas sin agua entubada con el 0.4%; a su vez la localidad de Tlajomulco de Zúñiga tiene los más altos porcentajes de viviendas con piso de tierra con el 1.4%; finalmente, la localidad de Hacienda Santa Fe tiene los más altos porcentajes de viviendas sin refrigerador con el 6.9% (ver tabla 7).

**Tabla 7 Grado de marginación e indicadores sociodemográficos**

Tlajomulco de Zúñiga, 2010							
Municipio / Localidad		Grado	% Viviendas particulares habitadas sin excusado*	% Viviendas particulares habitadas sin energía eléctrica*	% Viviendas particulares habitadas sin disponibilidad de agua entubada*	**Promedio de ocupantes por cuarto en viviendas particulares habitadas	% Viviendas particulares habitadas con piso de tierra
Clave	Nombre						
	Jalisco	Muy Bajo	0.6	0.3	0.8	14.0	1.7
097	Tlajomulco de Zúñiga	Muy Bajo	0.0	0.1	0.4	14.1	0.7
822	Hacienda Santa Fe	Muy bajo	0.0	0.1	0.0	24.0	0.3
25	San Agustín	Muy bajo	0.0	0.0	0.4	10.4	0.8
1	Tlajomulco de Zúñiga	Muy bajo	0.0	0.1	0.2	21.9	1.4
843	Lomas del Sur	Muy bajo	0.0	0.0	0.0	21.6	0.3
35	Santa Cruz del Valle	Muy bajo	0.1	0.0	0.2	23.3	1.3

\* Para el cálculo de los índices estatales y municipales, estos indicadores corresponden a los porcentajes de ocupantes en viviendas.

\*\* Para el dato estatal y municipal se considera el porcentaje de viviendas con algún nivel de hacinamiento

**Fuente:** IIEG, con base en CONAPO, Índices de marginación por entidad federativa, municipal y a nivel localidad, 2010 Índices sociodemográficos

Nota: El dato del estado y del municipio es 2015

## Índices Sociodemográficos

A manera de recapitulación, el municipio de Tlajomulco de Zúñiga en 2020, ocupaba a nivel estatal el lugar 122 en el índice de marginación con un grado muy bajo, en pobreza multidimensional se localiza en el lugar 117, con el 30 por ciento de su población en pobreza moderada y 2.1 por ciento en pobreza extrema; y en cuanto al índice de intensidad migratoria el municipio tiene un grado bajo y ocupa el lugar 123 entre todos los municipios del estado (ver tabla 8).

Tabla 8 Población total, grado de Marginación e Intensidad Migratoria y situación de pobreza									
Tlajomulco de Zúñiga									
Clave	Municipio	Población	Marginación 2020		Pobreza Multidimensional 2015			Intensidad Migratoria 2010	
			Grado	Lugar	Moderada	Extrema	Lugar	Grado	Lugar
14	Jalisco	8,348,151	Muy Bajo	28	28.4	3.0	7	Alto	13
029	Cuquío	17,820	Bajo	27	47.3	9.2	27	Alto	21
039	Guadalajara	1,385,629	Muy Bajo	125	24.0	1.4	124	Bajo	122
044	Ixtlahuacán de los Membrillos	67,969	Muy Bajo	94	26.5	1.7	120	Bajo	115
045	Ixtlahuacán del Río	20,465	Bajo	44	39.4	6.4	67	Alto	39
051	Juanacatlán	30,855	Muy Bajo	118	19.6	1.7	125	Bajo	107
070	El Salto	232,852	Muy Bajo	107	35.2	4.0	94	Bajo	117
071	San Cristóbal de la Barranca	2,924	Medio	12	41.2	7.7	52	Alto	24
<b>097</b>	<b>Tlajomulco de Zúñiga</b>	<b>727,750</b>	<b>Muy Bajo</b>	<b>122</b>	<b>30.0</b>	<b>2.1</b>	<b>117</b>	<b>Bajo</b>	<b>123</b>
098	Tlaquepaque	687,127	Muy Bajo	123	31.4	3.3	112	Bajo	124
101	Tonalá	569,913	Muy Bajo	119	33.5	3.9	100	Bajo	119
120	Zapopan	1,476,491	Muy Bajo	124	26.1	1.9	121	Bajo	121
124	Zapotlanejo	64,806	Muy Bajo	61	36.3	4.2	91	Medio	79

Fuente: IIEG, con base en estimaciones del CONEVAL 2015 y CONAPO 2020.

\*El dato de Jalisco en Pobreza Multidimensional corresponde a 2020.



**IIEG**  
Instituto de Información  
Estadística y Geográfica  
de Jalisco

# Economía

Tlajomulco de Zúñiga  
Diagnóstico del municipio  
Agosto 2021

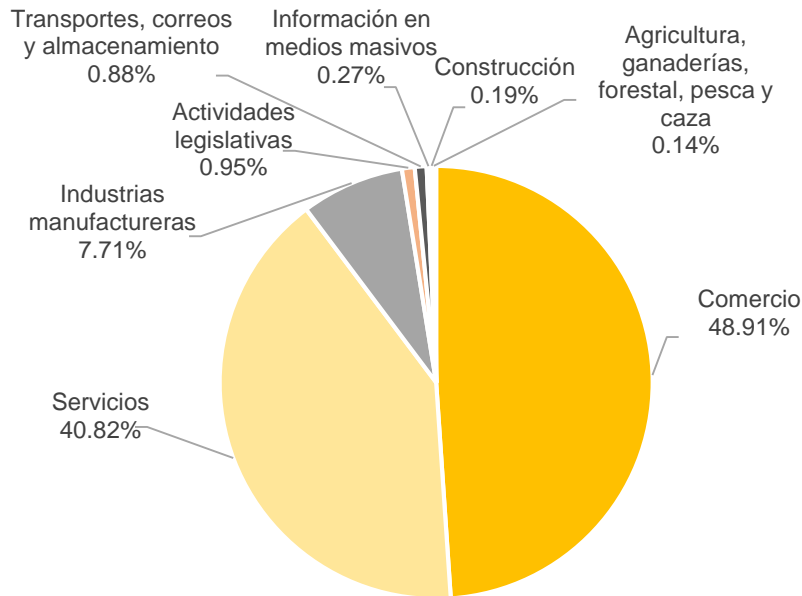


**Jalisco**  
GOBIERNO DEL ESTADO

## Número de empresas

Conforme a la información del Directorio Estadístico Nacional de Unidades Económicas (DENUE) de INEGI, el municipio de Tlajomulco de Zúñiga cuenta con 15,634 unidades económicas al mes de mayo de 2021 y su distribución por sectores revela un predominio de unidades económicas dedicadas al comercio, siendo estas el 48.91% del total de las empresas en el municipio. Ocupa la posición 6 del total de empresas establecidas en el estado y el lugar número 5 en el ranking regional.

**Gráfico 1 Distribución de las unidades económicas Tlajomulco de Zúñiga 2021 / Mayo**



Municipio	Posición en el ranking	
	Estatad	Regional
Tlajomulco de Zúñiga	6	5

**Tabla 1 Composición de las empresas Tlajomulco de Zúñiga, mayo 2021. (Unidades económicas)**

Sector	0 a 5 personas	6 a 10 personas	11 a 30 personas	31 a 50 personas	51 a 100 personas	101 a 250 personas	251 y más	Total de unidades económicas
Comercio	6,905	448	211	35	17	25	6	7,647
Servicios	5,337	540	375	62	43	15	10	6,382
Industrias manufactureras	879	115	78	36	28	33	36	1,205
Actividades legislativas	56	31	38	6	12	4	2	149
Transportes, correos y almacenamiento	52	21	35	8	11	8	3	138
Información en medios masivos	25	6	7	2	1	1	0	42
Construcción	13	5	7	2	1	1	0	29
Agricultura, ganaderías, forestal, pesca y caza	11	4	1	5	1	0	0	22
Generación, trans. y dist. de energía eléctrica, suministro de agua y de gas	14	1	1	0	0	0	1	17
Minería	0	1	1	0	1	0	0	3
<b>Total</b>	<b>13,292</b>	<b>1,172</b>	<b>754</b>	<b>156</b>	<b>115</b>	<b>87</b>	<b>58</b>	<b>15,634</b>

Fuente: IIEG, con base en información de INEGI, DENUE.

## Valor agregado censal bruto

El valor agregado censal bruto se define como: “*el valor de la producción que se añade durante el proceso de trabajo por la actividad creadora y de transformación del personal ocupado, el capital y la organización (factores de la producción), ejercida sobre los materiales que se consumen en la realización de la actividad económica.*” En resumen, esta variable se refiere al valor de la producción que añade la actividad económica en su proceso productivo.

Los censos económicos 2019 registraron que, en el municipio de Tlajomulco de Zúñiga, los tres subsectores más importantes en la generación de valor agregado censal bruto fueron *Industria química; la Fabricación de equipo de transporte; y la Fabricación de equipo de computación, comunicación, medición y de otros equipos, componentes y accesorios electrónicos*, que generaron en conjunto el 37.3% del total del valor agregado censal bruto registrado en 2019 en el municipio.

El subsector de *la Fabricación de equipo de transporte* registró el mayor crecimiento real pasando de 11 millones 276 mil pesos en 2014 a 5,126 millones 612 mil pesos en 2019, representado un incremento de 45,363.1% durante el periodo.

<b>Tabla 2. Subsectores con mayor valor agregado censal bruto (VACB)</b>				
<b>Tlajomulco de Zúñiga, 2014 y 2019. (Miles de pesos a precios de 2018).</b>				
<b>Subsector</b>	<b>2014</b>	<b>2019</b>	<b>% Part. 2019</b>	<b>Var % 2014-2019</b>
Industria química	2,258,425	5,493,204	14.4%	143.2%
Fabricación de equipo de transporte	11,276	5,126,612	13.5%	45,363.1%
Fabricación de equipo de computación, comunicación, medición y de otros equipos, componentes y accesorios electrónicos	1,622,191	3,604,841	9.5%	122.2%
Industria alimentaria	2,643,913	3,166,802	8.3%	19.8%
Fabricación de productos metálicos	881,002	3,055,897	8.0%	246.9%
Comercio al por menor en tiendas de autoservicio y departamentales	825,701	1,932,988	5.1%	134.1%
Comercio al por mayor de abarrotes, alimentos, bebidas, hielo y tabaco	881,524	1,168,663	3.1%	32.6%
Industrias metálicas básicas	254,346	1,083,506	2.8%	326.0%
Industria del plástico y del hule	388,711	1,031,377	2.7%	165.3%
Comercio al por menor de abarrotes, alimentos, bebidas, hielo y tabaco	586,223	946,127	2.5%	61.4%
Comercio al por mayor de materias primas agropecuarias y forestales, para la industria, y materiales de desecho	704,391	823,424	2.2%	16.9%
Otros	5,034,946	10,657,607	28.0%	111.7%
<b>Total</b>	<b>16,092,650</b>	<b>38,091,048</b>	<b>100.0%</b>	<b>136.7%</b>

**Fuente:** IIEG, con base en datos de INEGI, Censos Económicos.

**Nota:** Por el principio de confidencialidad muchos subsectores no presentan datos, por lo tanto, solo se muestran 11 subsectores que tienen información.

## Empleo

### Trabajadores asegurados en el IMSS Por grupo económico

Para julio de 2021 el IMSS reportó un total de 99,474 trabajadores asegurados, lo que representó para el municipio de Tlajomulco de Zúñiga un incremento anual de 15,124 trabajadores en comparación con el mismo mes de 2020, debido al aumento en el registro de empleo formal en algunos de sus grupos económicos, principalmente en el de *servicios relacionados con el transporte en general*.

En función de los registros del IMSS el grupo económico que más empleos presentó dentro del municipio de Tlajomulco de Zúñiga fue el de *fabricación y ensamble de maquinaria, equipos, aparatos y accesorios y artículos eléctricos, electrónicos y sus partes*, ya que en julio de 2021 registró un total de 15,918 trabajadores concentrando el 16.00% del total de asegurados en el municipio.

El segundo grupo económico con más trabajadores asegurados fue el de *industria química*, que para julio de 2021 registró 6,694 trabajadores asegurados que representan el 6.73% del total de trabajadores asegurados a dicha fecha.

Tabla 3 Trabajadores asegurados										
Tlajomulco de Zúñiga, Jalisco 2015-julio 2021										
Grupo económico	2015	2016	2017	2018	2019	2020	julio 2020	julio 2021	variación absoluta jul 2021 / jul 2020	% part jul 2021
Fabricación y ensamble de maquinaria, equipos, aparatos, accesorios y artículos eléctricos, electrónicos y sus partes	11,006	12,063	13,731	15,231	15,658	14,587	13,521	15,918	2,397	16.00%
Industria química	3,115	3,776	4,692	4,912	5,541	6,678	6,592	6,694	102	6.73%
Servicios relacionados con el transporte en general	1,843	1,506	1,540	1,618	1,614	1,945	1,836	6,510	4,674	6.54%
Fabricación de alimentos	4,584	4,891	5,401	5,826	6,352	6,302	6,053	6,321	268	6.35%
Construcción de edificaciones y de obras de ingeniería civil	4,037	3,648	3,863	5,914	5,843	4,463	4,811	6,036	1,225	6.07%
Construcción, reconstrucción y ensamble de equipo de transporte y sus partes	4,476	5,140	5,009	5,048	4,728	4,516	4,292	5,301	1,009	5.33%
Fabricación de productos metálicos; excepto maquinaria y equipo	3,208	3,265	3,291	3,574	3,236	3,264	3,214	4,202	988	4.22%
Servicios de administración pública y seguridad social	3,280	3,737	4,050	4,082	4,675	4,811	4,774	4,007	-767	4.03%
Compraventa de materias primas, materiales y auxiliares	1,508	1,437	2,005	2,141	2,154	2,626	2,404	3,423	1,019	3.44%
Fabricación de productos de hule y plástico	2,004	2,156	2,481	2,743	2,762	2,671	2,897	2,953	56	2.97%
Transporte terrestre	1,075	1,497	1,713	2,782	2,778	2,398	2,728	2,720	-8	2.73%
Servicios profesionales y técnicos	2,079	1,601	1,430	1,895	2,277	2,461	2,235	2,368	133	2.38%
Otros	24,919	25,750	26,571	28,365	30,224	30,276	28,993	33,021	4,028	33.20%
<b>Total</b>	<b>67,134</b>	<b>70,467</b>	<b>75,777</b>	<b>84,131</b>	<b>87,842</b>	<b>86,998</b>	<b>84,350</b>	<b>99,474</b>	<b>15,124</b>	<b>100.00%</b>

Fuente: IIEG, con base en información del IMSS



## Trabajadores asegurados en el IMSS Región Centro

En julio de 2021, Tlajomulco de Zúñiga se presenta como el cuarto lugar municipal, dentro de la región Centro con mayor número de trabajadores concentrando el 7.05% del total.

De julio de 2020 a julio de 2021 el municipio de Tlajomulco de Zúñiga registró un importante incremento anual en el número de trabajadores asegurados en la región Centro pasando de 84,350 asegurados en 2020 a 99,474 asegurados en 2021, un aumento de 15,124 trabajadores durante el total del periodo.

Tabla 4 Trabajadores asegurados										
Región Centro, Jalisco 2015-julio 2021										
Municipio	2015	2016	2017	2018	2019	2020	julio 2020	julio 2021	variación absoluta jul 2021 / jul 2020	% part jul 2021
Guadalajara	643,944	669,744	696,302	700,286	705,555	691,788	686,116	683,131	-2,985	48.42%
Zapopan	327,641	352,492	378,339	391,377	409,287	393,255	393,181	406,365	13,184	28.80%
San Pedro Tlaquepaque	88,400	97,385	103,327	107,407	110,927	111,170	108,356	117,944	9,588	8.36%
<b>Tlajomulco de Zúñiga</b>	<b>67,134</b>	<b>70,467</b>	<b>75,777</b>	<b>84,131</b>	<b>87,842</b>	<b>86,998</b>	<b>84,350</b>	<b>99,474</b>	<b>15,124</b>	<b>7.05%</b>
El Salto	44,114	47,706	50,329	51,528	50,124	50,854	48,836	59,635	10,799	4.23%
Tonalá	22,685	24,550	27,959	27,404	29,389	29,922	29,057	31,332	2,275	2.22%
Zapotlanejo	6,056	6,376	6,537	7,192	6,593	6,148	6,427	6,290	-137	0.45%
Ixtlahuacán de los Membrillos	3,146	3,222	3,580	3,701	3,995	4,059	4,029	4,474	445	0.32%
Juanacatlán	704	808	1,209	981	1,138	1,157	1,118	1,361	243	0.10%
Ixtlahuacán del Río	589	608	568	467	496	541	528	546	18	0.04%
Cuquío	119	179	178	165	191	199	181	202	21	0.01%
San Cristóbal de la Barranca	15	19	19	28	26	26	30	40	10	0.00%
<b>Total</b>	<b>1,204,547</b>	<b>1,273,556</b>	<b>1,344,124</b>	<b>1,374,667</b>	<b>1,405,563</b>	<b>1,376,117</b>	<b>1,362,209</b>	<b>1,410,794</b>	<b>48,585</b>	<b>100.00%</b>

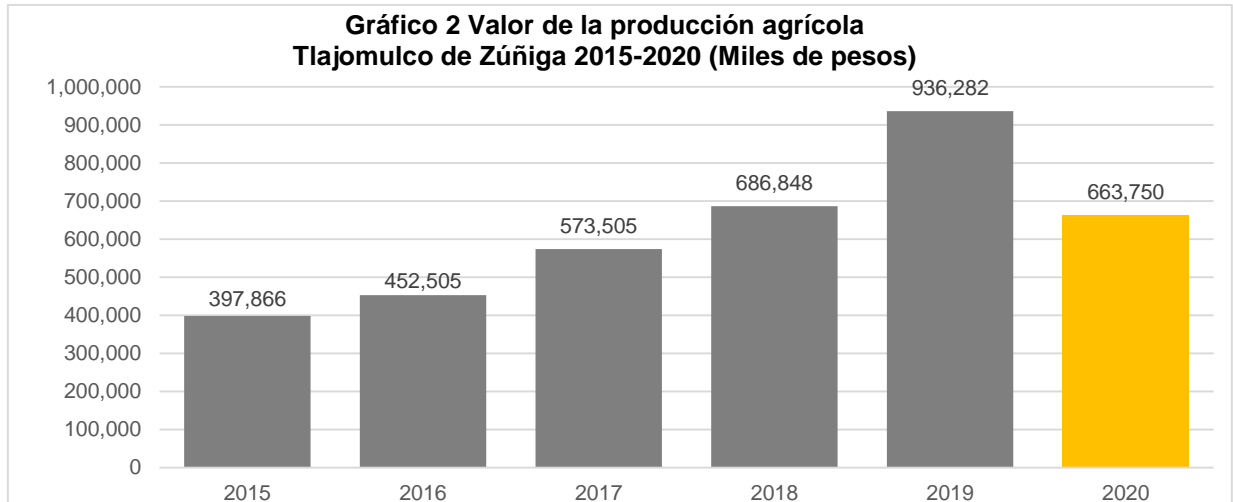
Fuente: IIEG, con base en información del IMSS

Da click en la siguiente liga para consultar la información de empleo formal (IMSS), que se genera de manera mensual: [https://iieg.gob.mx/ns/?page\\_id=18817](https://iieg.gob.mx/ns/?page_id=18817)

Así mismo puede consultar en la siguiente liga los indicadores municipales: [https://iieg.gob.mx/ns/?page\\_id=17139](https://iieg.gob.mx/ns/?page_id=17139)

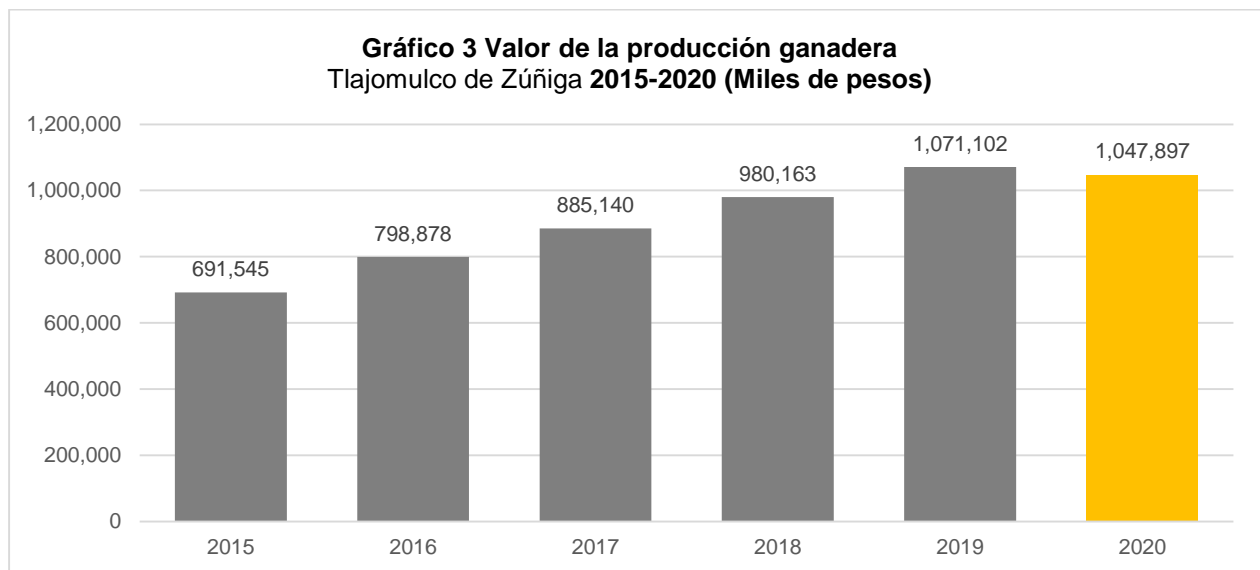
## Agricultura y ganadería en Tlajomulco de Zúñiga

El valor de la producción agrícola en Tlajomulco de Zúñiga ha presentado un crecimiento sostenido de 2015 a 2019, reflejando una reducción en 2020. En 2020 el valor de la producción agrícola de Tlajomulco de Zúñiga, representó el 0.93% del total estatal, alcanzando un monto de 663,750 miles de pesos para ese año.



Fuente: IIEG, con base en información del SIAP / SAGARPA.

El valor de la producción ganadera en Tlajomulco de Zúñiga ha mantenido una tendencia creciente durante el periodo 2015 a 2019, siendo 2020 en el que se ha registrado una disminución. En 2020, el valor de la producción ganadera de Tlajomulco de Zúñiga representó el 1.04% del total estatal, alcanzando un monto de 1,047,897 miles de pesos para ese año.



Fuente: IIEG, con base en información del SIAP / SAGARPA.

## Población artesana en Tlajomulco de Zúñiga

De acuerdo con el Censo Artesanal 2018 del Instituto de la Artesanía Jalisciense (IAJ), Tlajomulco de Zúñiga cuenta con 267 artesanos, de los cuales 140 o el 52.4% se dedican a la lapidaria, y el resto a otro tipo de artesanías como alfarería, fibra vegetal, arte indígena, entre otros.

Los artesanos de Tlajomulco de Zúñiga representan 7.3% del total de artesanos de la Zona Centro de la entidad con un total de 267 artesanos y ocupan el quinto lugar en la región. En la Zona Centro, 34.7% se dedican a la alfarería, el 12.4% al arte indígena, 8.1% a la metalistería, y el resto a otro tipo de artesanías.

Tabla 5 Población artesana 2018					
	Tlajomulco de Zúñiga		Total Zona Centro		Participación % en el total de la zona
	Artesanos	Distribución %	Artesanos	Distribución %	
Alfarería	23	8.61%	1,264	34.69%	1.82%
Arte Indígena	17	6.37%	451	12.38%	3.77%
Cartonería y papel	4	1.50%	93	2.55%	4.30%
Cerámica	1	0.37%	177	4.86%	0.56%
Cerería	3	1.12%	22	0.60%	13.64%
Fibra Animal	15	5.62%	18	0.49%	83.33%
Fibra Vegetal	19	7.12%	159	4.36%	11.95%
Gastronomía	3	1.12%	129	3.54%	2.33%
Lapidaria	140	52.43%	207	5.68%	67.63%
Madera	8	3.00%	173	4.75%	4.62%
Materiales Duros de Origen Animal	1	0.37%	10	0.27%	10.00%
Metalistería	9	3.37%	295	8.10%	3.05%
C Pintura	7	2.62%	160	4.39%	4.38%
Resina Natural	-	0.00%	2	0.05%	0.00%
Talabartería	5	1.87%	112	3.07%	4.46%
Textil	7	2.62%	250	6.86%	2.80%
Vidrio	2	0.75%	71	1.95%	2.82%
No identificado	3	1.12%	51	1.40%	5.88%
<b>Total</b>	<b>267</b>	<b>100.00%</b>	<b>3,644</b>	<b>100.00%</b>	<b>7.33%</b>

Fuente: IIEG con base en datos proporcionados por la Dirección de Fomento Artesanal, SEDECO

Tabla 6 Población artesana				
Región Centro por municipio				
	Artesanos	Distribución %	Lugar	
Tonalá	1,096	30.08%	1	
Tlaquepaque	852	23.38%	2	
Guadalajara	718	19.70%	3	
Zapopan	546	14.98%	4	
Tlajomulco de Zúñiga	267	7.33%	5	
Cuquío	59	1.62%	6	
Ixtlahuacán de los Membrillos	36	0.99%	7	
El Salto	27	0.74%	8	
Ixtlahuacán del Río	22	0.60%	9	
San Cristóbal de la Barranca	15	0.41%	10	
Zapotlanejo	6	0.16%	11	
Juanacatlán	0	0.00%	12	
<b>Total</b>	<b>3,644</b>	<b>100.00%</b>		

Fuente: IIEG con base en datos proporcionados por la Dirección de Fomento Artesanal, SEDECO.



**IIEG**  
Instituto de Información  
Estadística y Geográfica  
de Jalisco

# Gobierno y Seguridad

Tlajomulco de Zúñiga  
Diagnóstico del municipio  
Agosto 2021



**Jalisco**  
GOBIERNO DEL ESTADO

## Desarrollo institucional

El Índice de Desarrollo Municipal (IDM) mide el progreso de un municipio en cuatro dimensiones del desarrollo: social, económica, ambiental e institucional, con la finalidad de presentar una evaluación integral de la situación de cada uno de éstos. El IDM parte de tres premisas vinculadas con el concepto de desarrollo humano, según el cual, el principal objetivo es beneficiar a las personas; las actividades de los gobiernos afectan el nivel de desarrollo de sus comunidades y que el desarrollo sostenible posibilita el bienestar de los individuos a largo plazo (ver detalles [aquí](#)).

En los apartados anteriores ya se ha hecho referencia al desarrollo social, económico y del medio ambiente; finalmente en esta sección se aborda el componente institucional (Índice de Desarrollo Municipal Institucional; IDM-I), que mide el desempeño de las instituciones gubernamentales de un municipio a través de cuatro rubros que contemplan el esfuerzo tributario, la transparencia, la participación electoral y la seguridad.

En la construcción del IDM se decidió incluir cuatro variables para medir el desarrollo institucional de los municipios de Jalisco, tal y como se muestra en las dos tablas siguientes, por medio del porcentaje de participación ciudadana en elecciones; la evaluación del cumplimiento de la publicación de información fundamental y de la obligación de la atención a las solicitudes de información; el porcentaje de ingresos propios por municipio y el número de delitos del fuero común por cada mil habitantes.

<sup>1</sup>En ediciones anteriores se incluía el número de empleados municipales per cápita. Esta información se muestra más adelante en esta sección, pero ya no es considerada para la elaboración del IDM-I

**Tabla 1. Desarrollo institucional de los municipios en el contexto estatal con base en cinco indicadores**

Tlajomulco de Zúñiga, Región Centro (Parte I)					
Clave	Municipio	Porcentaje de participación ciudadana en elecciones 2021		Evaluación del cumplimiento de la publicación de información fundamental 2016	
		Valor municipal	Lugar estatal	Valor municipal	Lugar estatal
29	Cuquío	69.35	24	0	96
39	Guadalajara	44.93	116	87.50	1
44	Ixtlahuacán de los Membrillos	65.09	40	12.50	46
45	Ixtlahuacán del Río	52.40	88	12.50	46
51	Juanacatlán	22.67	125	12.50	46
70	El Salto	44.99	115	31.25	19
71	San Cristóbal de la Barranca	60.56	58	12.50	46
97	Tlajomulco de Zúñiga	54.35	80	81.25	5
98	San Pedro Tlaquepaque	35.04	123	87.50	1
101	Tonalá	56.46	67	75.00	6
120	Zapopan	46.31	110	87.50	1
124	Zapotlanejo	45.20	114	18.75	35

**Fuente:** Elaborado por el IIEG, con base en los resultados electorales de las elecciones municipales de 2021, del IEPC; la Estadística de Finanzas Públicas Estatales y Municipales (EFIPEM), Base de Delitos del Fuero Común del Secretariado Ejecutivo del Sistema Nacional de Seguridad Pública, Encuesta Intercensal 2015 del INEGI y las evaluaciones del ITEI de 2016.

En el caso de Tlajomulco de Zúñiga, en 2021 registró una participación electoral del 54.35%, que lo coloca en el lugar 80 de los 125 municipios. Lo que significa que tiene una mediana participación electoral en comparación con otras municipalidades del estado. Por otra parte, en 2016 con una calificación de 81.25% en materia de cumplimiento en las obligaciones de transparencia, el municipio se colocó en el lugar 5, lo que muestra el grado de compromiso de una administración en publicar y mantener actualizada la información, en particular, la correspondiente a los rubros financieros y regulatorios; así como la mejora en su accesibilidad y un adecuado manejo y protección de la información confidencial. Esto en el marco del cumplimiento del derecho de acceso a la información pública.

Asimismo, en el ámbito de las finanzas municipales, el 43.62% de los ingresos de Tlajomulco de Zúñiga se consideran propios; esto significa que fueron generados mediante sus propias estrategias de recaudación, lo que posiciona al municipio en el lugar 4 en el ordenamiento de este indicador respecto a los demás municipios del estado. Mientras que en la cuestión de seguridad, en 2020 el municipio registró una tasa de 14.2 delitos por cada cien mil habitantes, que se traduce en el lugar 117 en el contexto estatal, siendo el lugar uno, el municipio más seguro en función de esta tasa.

Considerando los cuatro indicadores, Tlajomulco de Zúñiga obtiene un desarrollo institucional Muy alto con un IDM-I de 51.25, que lo coloca en el sitio 1 del ordenamiento estatal. Donde el último lugar lo tiene Juanacatlán.

**Tabla 2. Desarrollo institucional de los municipios en el contexto estatal con base en cinco indicadores**

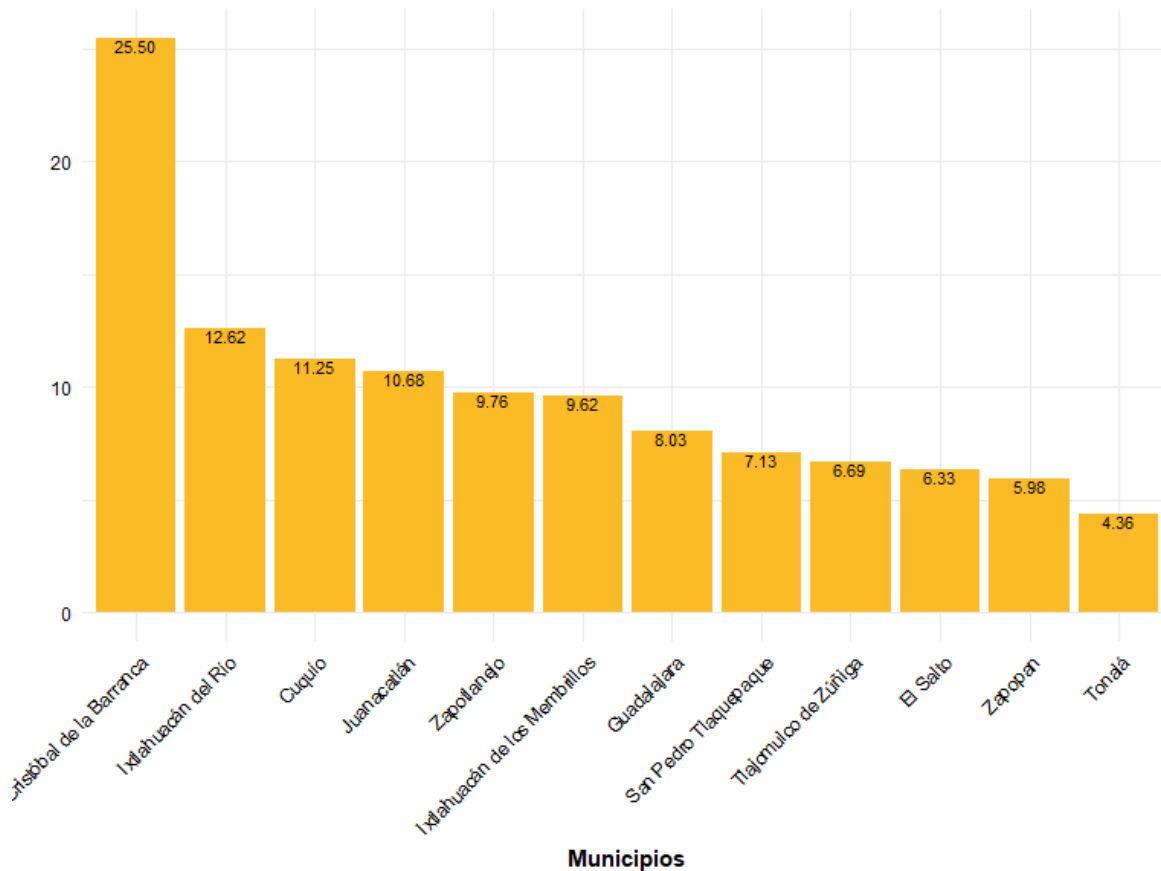
Tlajomulco de Zúñiga, Región Centro (Parte II)								
Clave	Municipio	Porcentaje de ingresos propios		Delitos del fuero común por cada 1,000 habitantes 2020		IDM-Institucional		
		Valor municipal	Lugar estatal	Valor municipal	Lugar estatal	Índice	Grado	Lugar estatal
29	Cuquío	15	72	5.27	48	35.13	Medio	75
39	Guadalajara	35.61	5	26.40	125	40.01	Muy alto	19
44	Ixtlahuacán de los Membrillos	19.95	52	9.27	95	35.64	Medio	67
45	Ixtlahuacán del Río	16.59	63	8.59	89	32.51	Bajo	102
51	Juanacatlán	23.88	34	11.56	107	26.83	Muy bajo	125
70	El Salto	24.82	29	13.51	114	34.05	Bajo	88
71	San Cristóbal de la Barranca	4.31	119	2.54	12	34.35	Bajo	84
97	Tlajomulco de Zúñiga	43.62	4	14.20	117	51.25	Muy alto	1
98	San Pedro Tlaquepaque	29.46	14	16.81	122	42.54	Muy alto	12
101	Tonalá	21.13	47	16.24	121	42.15	Muy alto	14
120	Zapopan	45.58	2	15.94	120	50.34	Muy alto	3
124	Zapotlanejo	28.55	17	13.43	113	32.78	Bajo	97

**Fuente:** Elaborado por el IIEG, con base en los resultados electorales de las elecciones municipales de 2021, del IEPC; la Estadística de Finanzas Públicas Estatales y Municipales (EFIPEM), Base de Delitos del Fuero Común del Secretariado Ejecutivo del Sistema Nacional de Seguridad Pública, Encuesta Intercensal 2015 del INEGI y las evaluaciones del ITEI de 2016.



En lo que respecta a los empleados que laboraron en las instituciones de la administración pública municipales, en 2018 Tlajomulco de Zúñiga tenía una tasa de 6.69 empleados municipales por cada mil habitantes, por lo que ocupó el sitio 4 de 12 de municipios con la menor tasa en la región, mientras que a nivel estatal ocupó la posición 9.

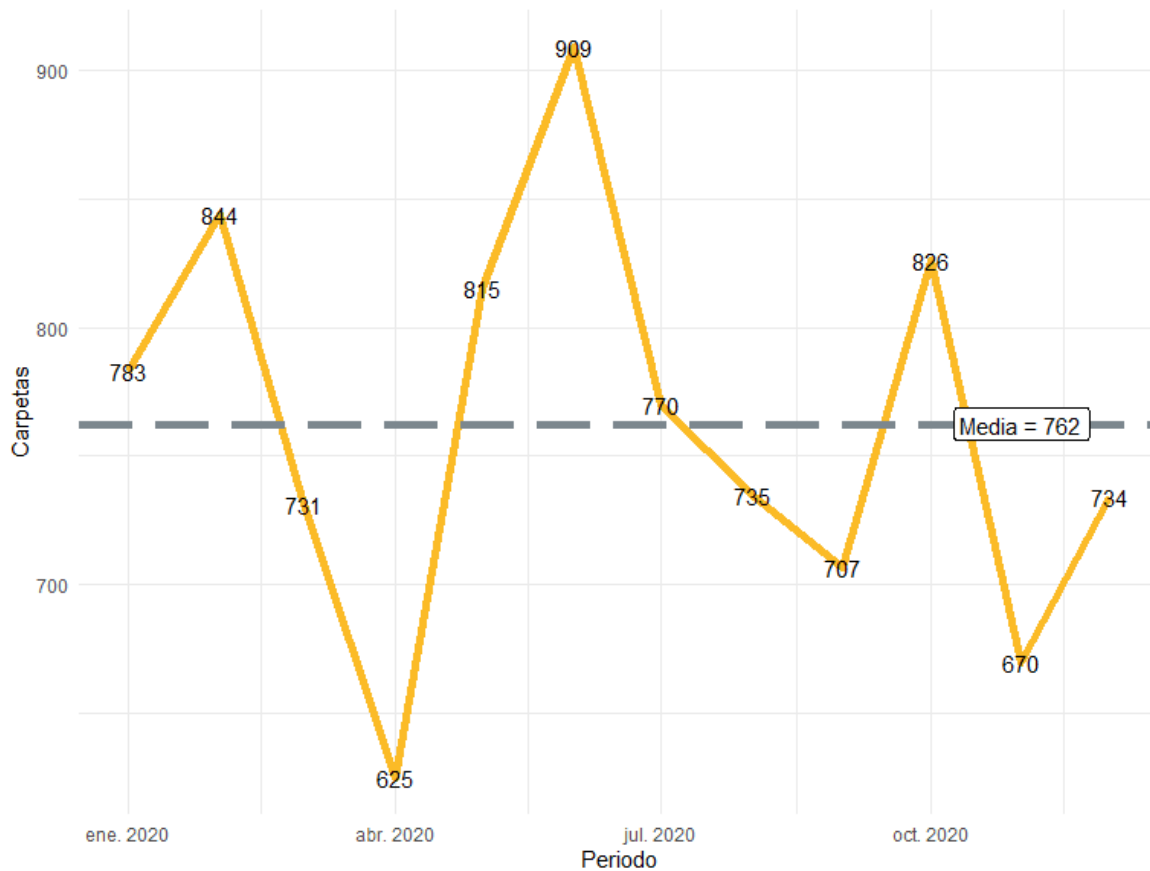
**Gráfica 1. Empleados que laboraron en las administraciones públicas municipales en la región Centro, 2018**



**Fuente:** Elaborado por el IIEG con datos del Censo Nacional de Gobiernos Municipales y Demarcaciones Territoriales de la Ciudad de México 2019, de INEGI.

Durante el 2020, se abrieron un total de 9,149 carpetas de investigación, de las cuales 4,707 se aperturaron en el primer semestre, mientras que en los siguientes seis meses fueron 4,442. Junio es el mes con más casos con 909 indagaciones. Abril es el mes con la menor cantidad de carpetas abiertas con 625. El promedio de carpetas abiertas por mes en el municipio es de 762.

**Gráfica 2. Cantidad de carpetas de investigación por mes, Tlajomulco de Zúñiga 2020**

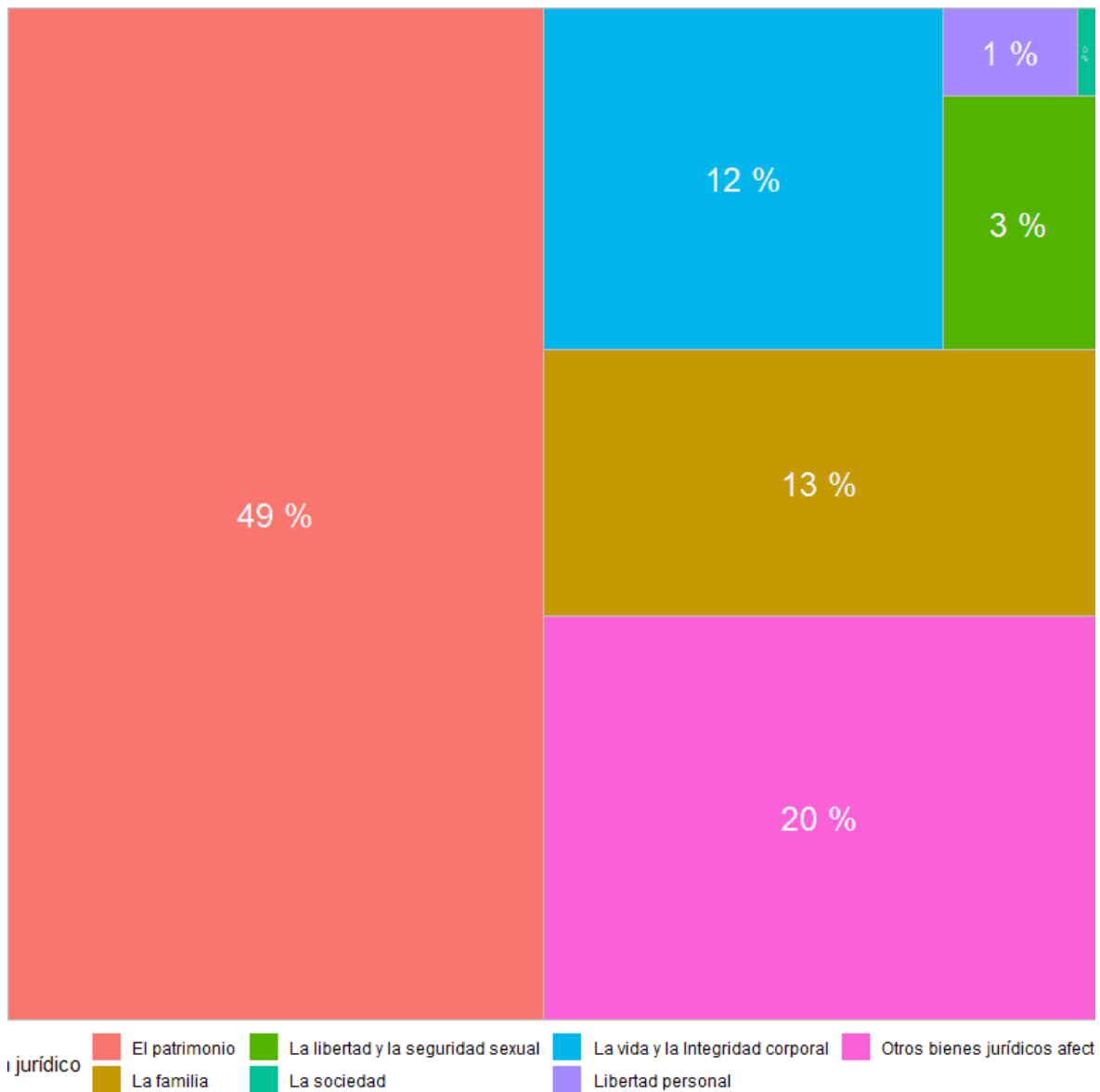


**Fuente:** Elaborado por el IIEG con datos del Secretariado Ejecutivo del Sistema Nacional de Seguridad Pública

En la siguiente liga podrás consultar la información actualizada mensualmente de las carpetas de investigación: [https://iieg.gob.mx/ns/?page\\_id=22174](https://iieg.gob.mx/ns/?page_id=22174)

En Tlajomulco de Zúñiga durante el 2020, el 49% de los delitos afectaron al bien jurídico del patrimonio seguido de otros bienes jurídicos afectados con 20% y el tercer bien jurídico con mayor afectación fue la familia con 13%. (Gráfica 3).

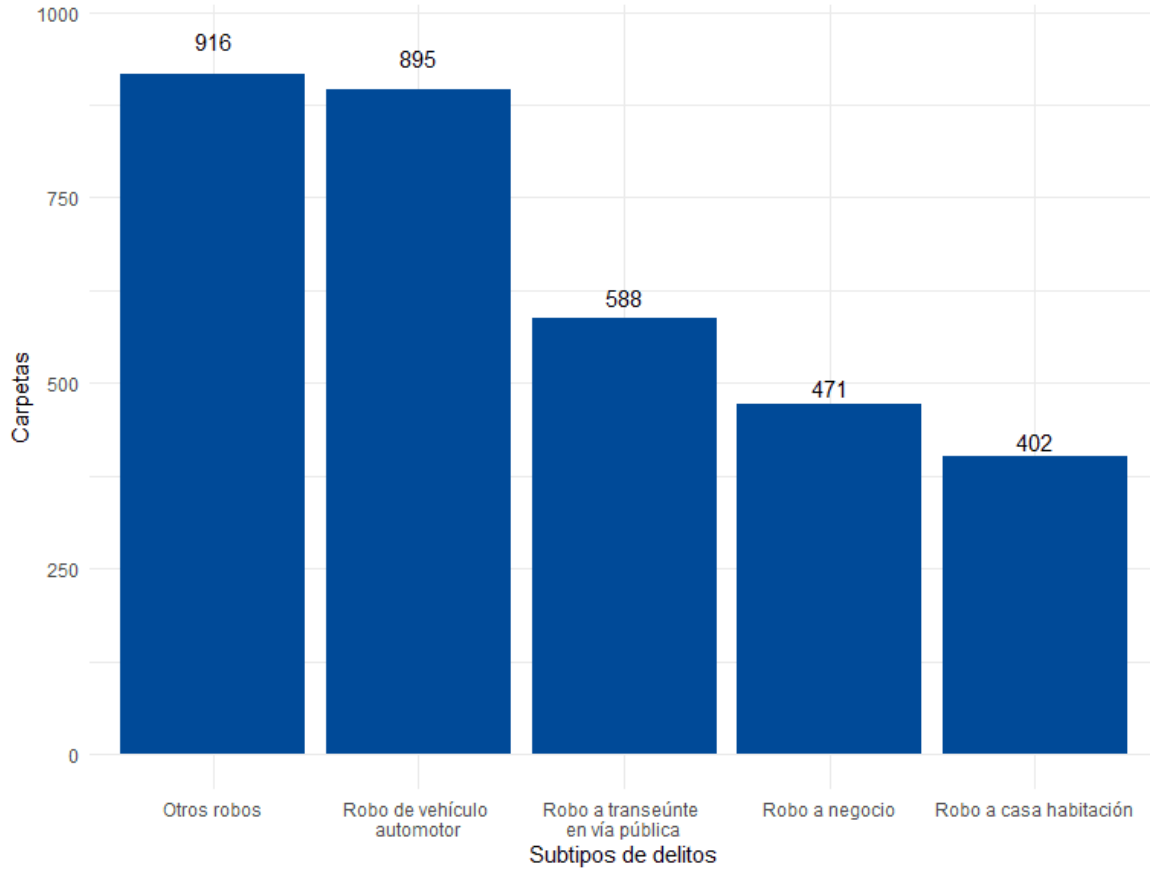
**Gráfica 3. Distribución porcentual de los bienes jurídicos afectados, Tlajomulco de Zúñiga 2020**



**Fuente:** Elaborado por el IIEG con datos del Secretariado Ejecutivo del Sistema Nacional de Seguridad Pública

Con relación al bien jurídico del patrimonio que fue el más afectado en 2020 en el municipio, otros robos fue el subtipo de delito que abrió más carpetas con 916; en segundo puesto, robo de vehículo automotor con 895 seguido de robo a transeúnte en vía pública con 588 casos. (Gráfica 4).

**Gráfica 4. Cantidad de carpetas por los 5 subtipos de delitos que afectaron más a el patrimonio, Tlajomulco de Zúñiga 2020**



**Fuente:** Elaborado por el IIEG con datos del Secretariado Ejecutivo del Sistema Nacional de Seguridad Pública

## Directorio municipal



### **Presidente Municipal Tlajomulco de Zúñiga**

Salvador Zamora Zamora

[contacto@tlajomulco.gob.mx](mailto:contacto@tlajomulco.gob.mx)

[tlajomul@jalisco.gob.mx](mailto:tlajomul@jalisco.gob.mx)

### **Domicilio**

Calle La Higuera No. 70, Col. Centro, C. P. 45640, Tlajomulco de Zúñiga, Jalisco

### **Teléfono**

(33) 3283 4400 - 3283 4456 - 3283 4450 conmutador

### **Síndico (a)**

Miguel Osbaldo Carreón Pérez

### **Regidores (as)**

Lizbeth Santillán Regalado

Amor Isabel Pérez Y Pérez

Luis Javier Gómez Rodríguez

Elsa Patricia Lizardo de la Cruz

José Gabriel Velázquez Chávez

Sagrario Elizabeth Guzmán Ureña

Ismael Espanta Tejeda

Ana Mayela Rodríguez Soria

Juan Carlos Bustamante Barragán

Adela García Contreras

María Elena Rivera Estrada

Sara Alejandra Estrada Galán

Marcela Michel López

Adin Avshai Mechaca Sierra

Silvia Ruiz Oliva

Ricardo Marquez Rivas

María de Lourdes Barrera Razo

### **Partido Político**

Movimiento Ciudadano (MC)



[contacto@iieg.gob.mx](mailto:contacto@iieg.gob.mx)  
[www.iieg.gob.mx](http://www.iieg.gob.mx)

Calzada de los Pirules 71 Col. Cd. Granja  
C.P. 45010, Zapopan, Jalisco, Méx.  
Teléfono: (33) 3777-1770

