



**IIEG**  
Instituto de Información  
Estadística y Geográfica  
de Jalisco

# Tapalpa

## Diagnóstico del municipio

Agosto 2021



**Jalisco**  
GOBIERNO DEL ESTADO

# TAPALPA

## DIAGNÓSTICO DEL MUNICIPIO

---

Agosto 2021

---

<b>HISTORIA</b> .....	<b>3</b>
Toponimia	
Contexto histórico	
<b>GEOGRAFÍA Y MEDIO AMBIENTE</b> .....	<b>6</b>
Geografía	
Uso de suelo y vegetación	
Áreas naturales protegidas y humedales	
Diversidad ecosistémica	
Sequía	
Precipitación	
Recursos hídricos	
Infraestructura	
<b>DEMOGRAFÍA Y SOCIEDAD</b> .....	<b>25</b>
Aspectos demográficos	
Intensidad migratoria	
Pobreza multidimensional	
Marginación	
Índices sociodemográficos	
<b>ECONOMÍA</b> .....	<b>37</b>
Número de empresas	
Valor agregado censal bruto	
Empleo	
Agricultura y ganadería	
<b>GOBIERNO Y SEGURIDAD</b> .....	<b>43</b>
Instituciones educativas	
Desarrollo institucional	
Incidencia delictiva	
Directorio municipal	

[Consulta la información municipal en línea](#)



**IIEG**  
Instituto de Información  
Estadística y Geográfica  
de Jalisco

# Historia

Tapalpa  
Diagnóstico del municipio  
Agosto 2021



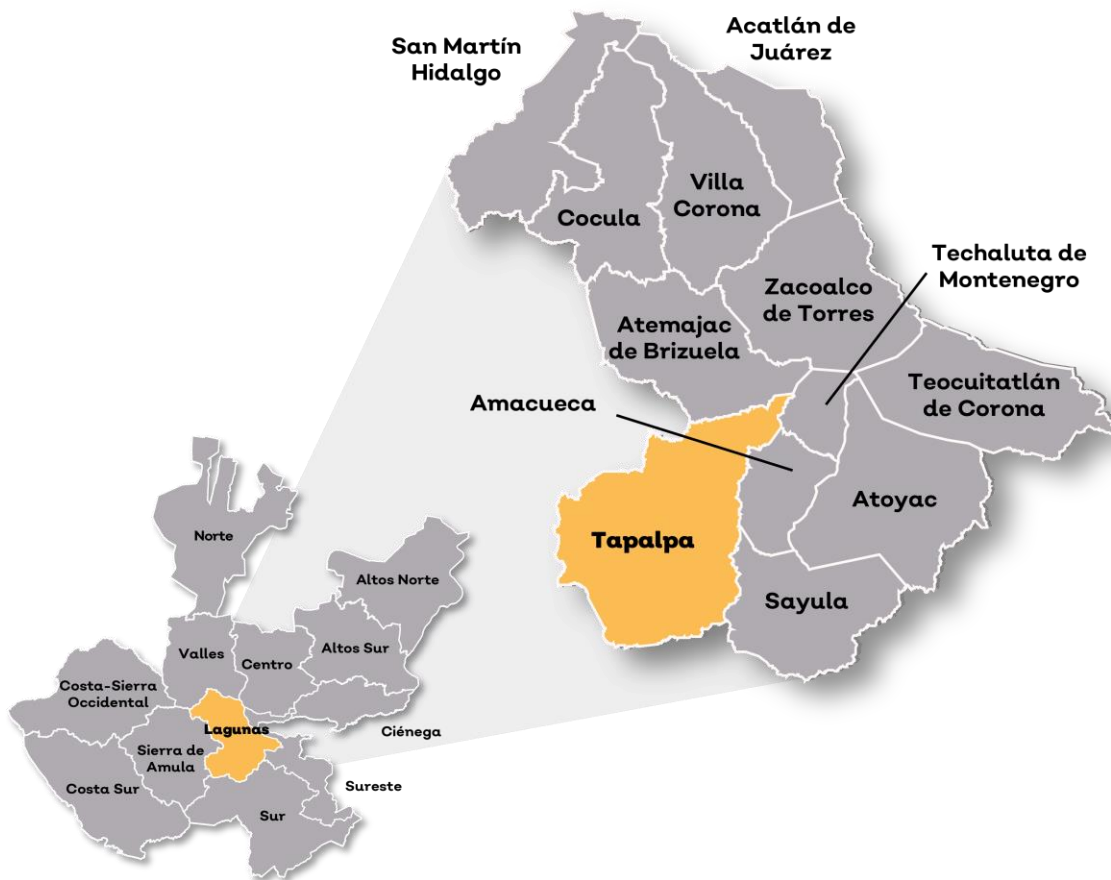
**Jalisco**  
GOBIERNO DEL ESTADO

## Toponimia

Su nombre era antiguamente Tlapálpan, significa: “Lugar de tierra de color”, aunque también se ha interpretado como: “Tierra abundante en colores”. Su nombre también es meramente descriptivo: Tierra Alta, “Por el sitio en que se encuentra”.

**Figura 1. Tapalpa, Jalisco.**

Localización geográfica.



**Fuente:** IIEG, Instituto de Información Estadística y Geográfica del Estado de Jalisco, “Mapa General del Estado de Jalisco, 2012”

## Contexto histórico

Esta región estuvo habitada por los otomíes. En 1523 los españoles llegaron a la región en donde se encontraron con un pueblo de indios llamado Atlacco, localizado a 3 leguas de donde se encuentra actualmente Tapalpa; llevaron a cabo su colonización al no encontrar resistencia de los aborígenes quienes “se dieron de paz”.

En 1825 aparece registrado como pueblo con ayuntamiento y, desde ese año perteneció al Cuarto Cantón de Sayula que comprendía los pueblos de Ataceo y Apango. Por decreto el 25 de mayo de 1869 ya se mencionaba a Tapalpa como municipalidad, lo que indica que su creación como tal fue anterior a la fecha señalada.

El 11 de mayo de 1878 por decreto se le concedió al pueblo de Tapalpa el título de Villa.



**IIEG**  
Instituto de Información  
Estadística y Geográfica  
de Jalisco

# Geografía y Medio Ambiente

Tapalpa  
Diagnóstico del municipio  
Agosto 2021



**Jalisco**  
GOBIERNO DEL ESTADO

## Geografía

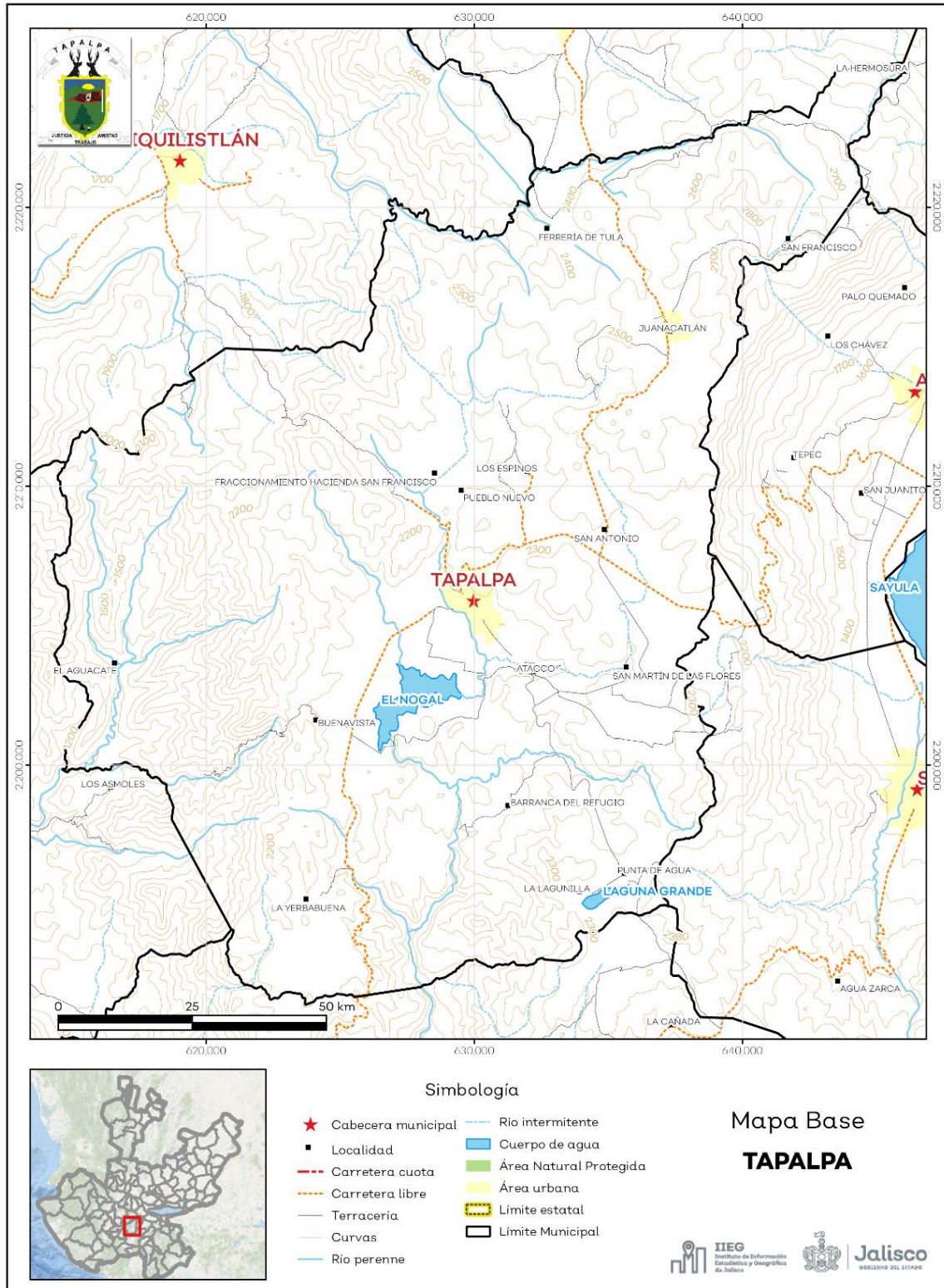
El municipio de Tapalpa se localiza en la región Lagunas del estado de Jalisco. Sus municipios colindantes son Chiquilistlán, Atemajac de Brizuela, San Gabriel, Techaluta de Montenegro, Tonaya, Amacueca, Sayula (ver mapa 1). Tiene una extensión territorial de 582.64 kilómetros cuadrados.

Su cabecera municipal se localiza en las coordenadas 19°56'42.00" latitud norte y -103°45'28.80" de longitud oeste, a una altura de 2,057 metros sobre el nivel del mar (msnm). El territorio municipal, tiene alturas entre los 1,040 y 2,880 msnm; y una pendiente predominantemente montañosa mayor a 15 grados.

La mayor parte del municipio tiene un clima templado subhúmedo. La temperatura media anual es de 15.9°C, y su temperatura mínima y máxima promedio oscila entre los 4.8°C y 26.6°C. La precipitación media anual es de 872 milímetros (mm) mientras que la precipitación promedio acumulada es de 551.68 mm.

El municipio está constituido por roca tipo basalto en su mayor parte y roca tipo extrusiva acida. Los suelos dominantes pertenecen al tipo regosol y andosol (ver tabla 1).

**Mapa 1. Base**



**Fuente:** IIEG, con base en topografía INEGI, CONANP 2015, Marco Geoestadístico INEGI 2020 y Mapa General del Estado de Jalisco 2012

**Tabla 1 Medio físico**

Tapalpa, Jalisco

Medio físico	Descripción	
Superficie municipal (km <sup>2</sup> )	582	El municipio de Tapalpa tiene una superficie de 582 Km <sup>2</sup> . Por su superficie se ubica en la posición 50 con relación al resto de los municipios del estado.
Altura (msnm)	Mínima municipal	1,040
	Máxima municipal	2,880
	Cabecera municipal	2,057
Pendientes (%)	Planas (< 5°)	24.8
	Lomerío ( 5° - 15°)	36.6
	Montañosas ( > 15°)	38.6
Clima (%)	Semicálido semihúmedo	19.9
	Templado subhúmedo	80.1
Temperatura (°C)	Máxima promedio	26.6
	Mínima promedio	4.8
	Media anual	15.9
Precipitación (mm)	Media anual	872
Geología (%)	Basalto	50.7
	Extrusiva ácida	26.6
	Toba	8.3
	Aluvial	5.6
	Extrusiva intermedia	3.2
	Otros	5.6
Tipo de suelo (%)	Regosol	36.2
	Andosol	21.9
	Cambisol	18.3
	Luvisol	7.9
	Feozem	6.7
	Otros	8.9
Cobertura de suelo (%)	Agricultura	25.6
	Asentamiento humano	1.3
	Bosque	55.9
	Cuerpo de agua	0.7
	Pastizal	6.4
	Selva	10.1

**Fuente:** IIEG, con base en: Geología, Edafología, esc. 1:50,000 y Uso de Suelo y Vegetación SVI, esc. 1:250,000, INEGI. Clima, CONABIO. Tomo 1 Geografía y Medio Ambiente de la Enciclopedia Temática Digital de Jalisco. MDE y MDT del conjunto de datos vectoriales, esc. 1:50,000, INEGI. Mapa General del Estado de Jalisco 2012.

## Uso de suelo y vegetación

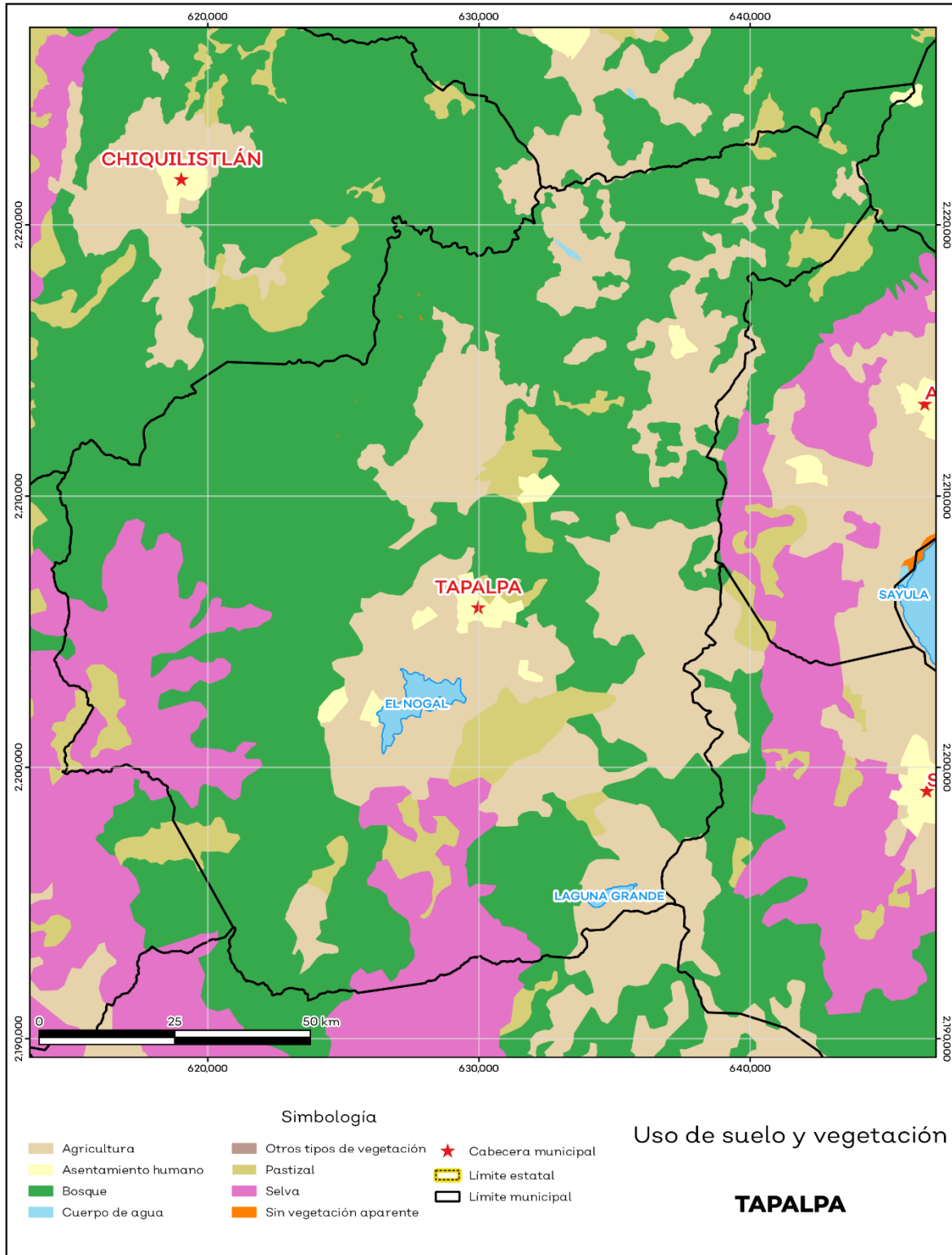
La cobertura del suelo predominante en el municipio es bosque con un 55.9% de su superficie, seguida de agricultura con 25.6%, los asentamientos humanos solo ocupan el 1.3% del territorio total (ver mapa 2).

La superficie arbórea municipal representa el 44.0% de los cuales el 34.8% corresponde a la vegetación arbórea primaria, la cual no presenta una alteración respecto a su estado natural, y 9.1% a la vegetación arbórea secundaria, que debido a perturbaciones ha sido modificada y muestra un proceso de sucesión vegetal (ver tabla 2).

Tabla 2 Cobertura Arbórea		
Tapalpa, Jalisco		
Cobertura	Cantidad %	Comentarios
Primaria Arbórea Baja	2.8	La cobertura arbórea referida está compuesta por los siguientes tipos de vegetación: bosque de coníferas, bosque de encino, bosque mesófilo de montaña, bosque de pino y bosque de táscate, selva caducifolia, selva subcaducifolia, selva de galería, manglar, palmar natural, vegetación hidrófila y vegetación inducida.
Primaria Arbórea Mediana	30.5	
Primaria Arbórea Alta	1.6	
Secundaria Arbórea Baja	9.0	
Secundaria Arbórea Mediana	0.1	
Secundaria Arbórea Alta	0.0	
Total Arbórea	44.0	

**Fuente:** IIEG, con información de datos vectoriales de uso del suelo y vegetación, Serie VI, INEGI 2016.

**Mapa 2. Uso de suelo y vegetación**



Fuente: IIEG, con base en INEGI, 2017

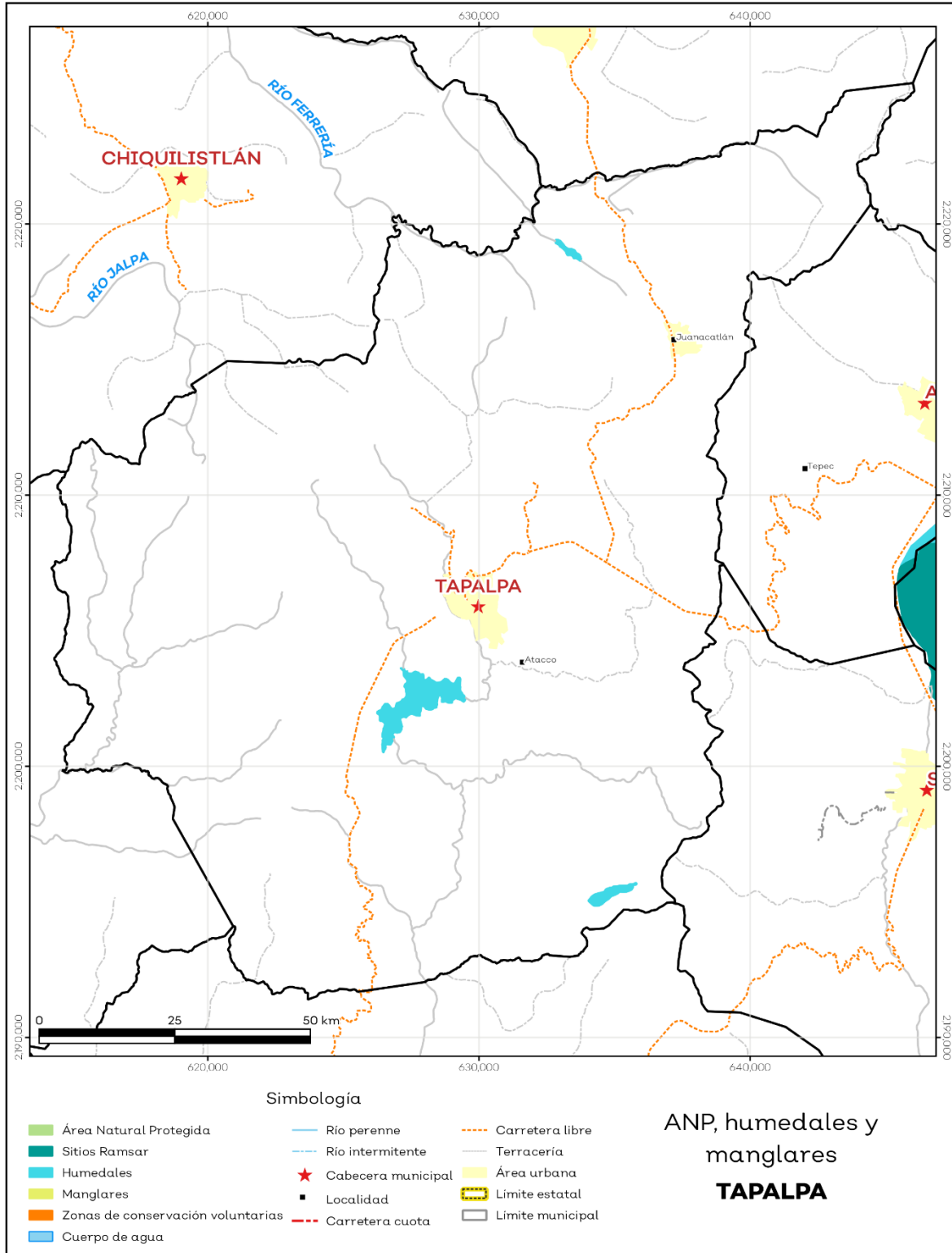
## Áreas naturales protegidas y humedales

Tapalpa cuenta con 0.72% de humedales (ver mapa 3 y tabla 3).

Tabla 3 ANP y humedales		
Tapalpa, Jalisco		
Áreas Naturales	Cantidad %	Descripción
Áreas Naturales Protegidas	0.0	
Sitios Ramsar	0.0	Humedales de importancia internacional.
Humedales	0.72	

**Fuente:** IIEG, con base en CONAGUA 2016, CONANP 2015

**Mapa 3. ANP, humedales y manglares**



Fuente: IIEG, con base en CONAGUA 2016, CONANP 2015

## Diversidad ecosistémica

La diversidad de ecosistemas conforme a la cobertura de usos de suelo y vegetación nos dice que la cobertura de mayor dominancia es bosque de pino-encino la cual representa el 26.9% municipal, y es catalogada con el rango alto a nivel estatal. El inverso del índice de Simpson es de 0.84 y nos indica que entre más se acerca al 1 más diversidad ecosistémica de coberturas de suelo hay. El índice de Shannon es de 2.21, en el cual se considera un valor normal si se está entre 2 y 3, valores por debajo de 2 como bajos en diversidad y superiores a 3 son altos en diversidad de ecosistemas (ver tabla 4).

Tabla 4 Diversidad Ecosistémica		
Tapalpa, Jalisco		
índice	Cantidad	Comentarios
Inverso de Simpson	0.84	Valor entre más cercano a 1, mayor diversidad ecosistémica de coberturas de uso de suelo y vegetación
Shannon	2.21	El valor varía entre 0.5 y 5. Valor normal entre 2 y 3, valores superiores a 3 son altos en diversidad, valores por debajo de 2 es baja diversidad de ecosistemas
Equitatividad de Shannon	0.75	Se acerca a 0 cuando una cobertura domina y se acerca a 1 cuando comparten abundancia las coberturas
índice	%	Cobertura
Dominancia	26.9	Bosque de pino-encino

Fuente: IIEG, 2021

## Sequía

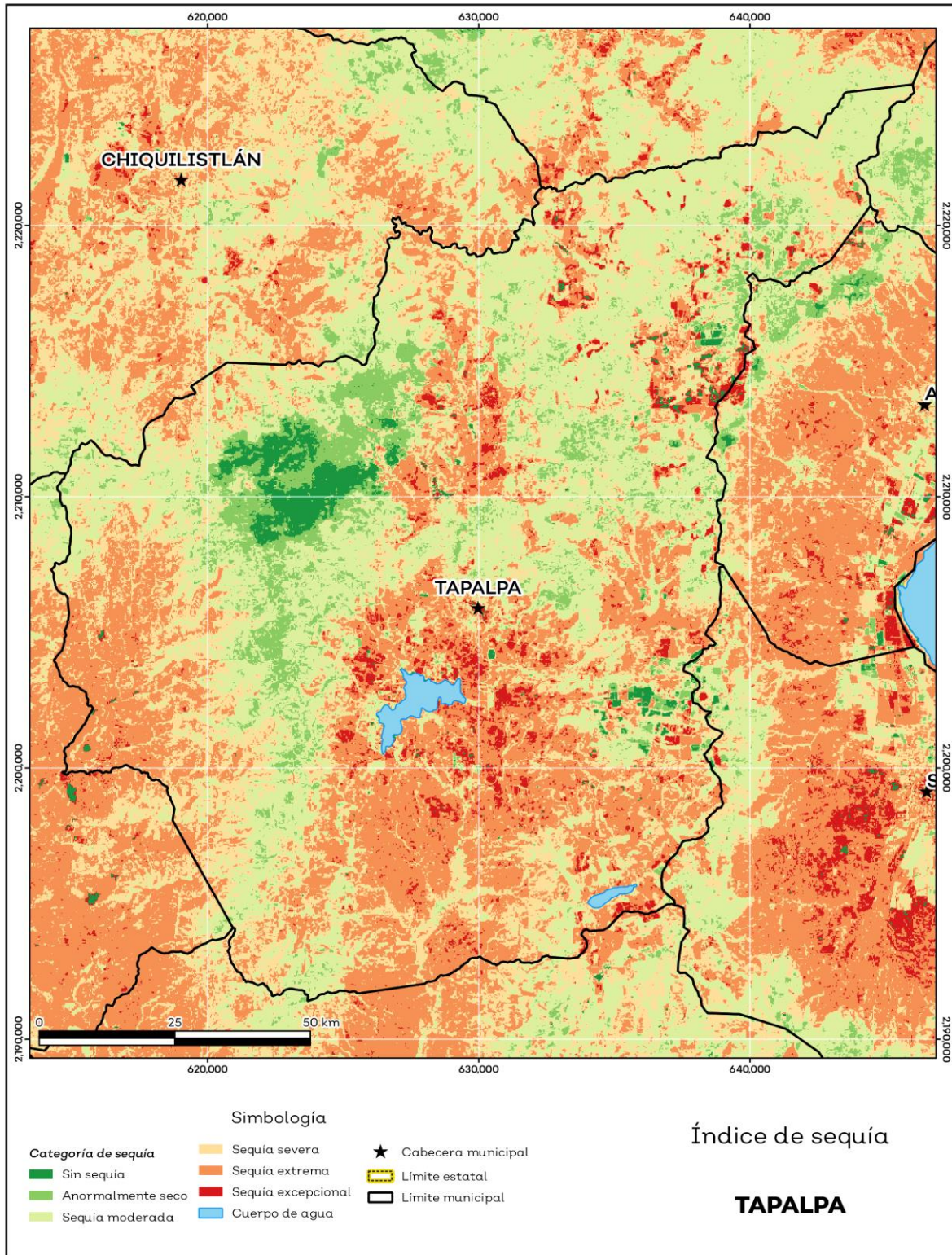
El cambio climático en los últimos años ha traído consigo efectos en los territorios, de allí parte a que se **analice** el fenómeno natural de la sequía y la escasez de los recursos hídricos.

De la superficie dedica a las actividades agrícolas el 93.3% presentó alguna categoría de sequía en el año 2020 (ver mapa 4 y tabla 5). Las sequías son causadas principalmente por la escasez de precipitaciones pluviales, la cual puede derivar en una insuficiencia de recursos hídricos necesarios para abastecer la demanda existente, por ello su análisis es trascendental.

Tabla 5 Sequía			
Tapalpa, Jalisco			
Categoría de sequía	Cantidad Agrícola (%)	Cantidad Municipal (%)	Comentarios
Sin sequía	3.3	2.4	
Anormalmente seco	3.4	7.8	
Sequía moderada	10.7	34.7	
Sequía severa	19.6	21.9	
Sequía extrema	51.5	29.3	
Sequía excepcional	11.6	3.3	Anormalmente seco es una condición de sequedad, no es una categoría de sequía. Se muestran 2 cantidades en porcentajes: la agrícola es el porcentaje de la superficie afectada de las áreas agrícolas conforme a la delimitación de frontera agrícola; y el porcentaje municipal se refiere a toda la superficie del municipio sin importar la cobertura de uso de suelo y vegetación sin incluir los cuerpos de agua.

Fuente: IIEG, con base en imágenes Landsat, 2020

**Mapa 4. Índice de sequía de diferencia normalizado**



Fuente: IIEG, con base en imágenes Landsat, 2020

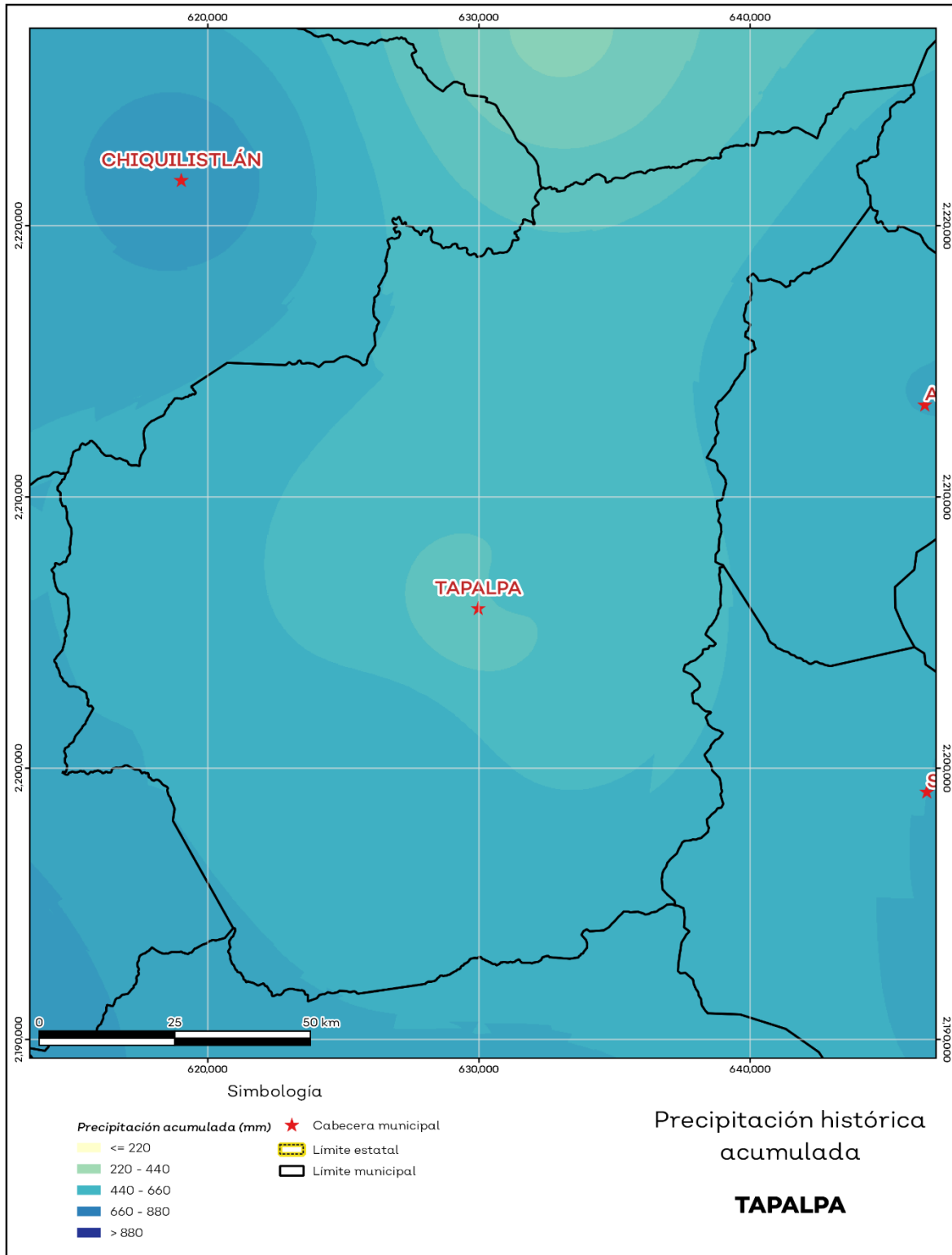
## Precipitación

Del análisis de la precipitación media mensual histórica con registros hasta el 2019 del municipio Tapalpa tenemos que la precipitación acumulada promedio es de 551.76 mm; la media del mes de enero es de 30.04 mm, la mínima de 23.00 mm y la máxima de 33.00 mm; mientras que en julio la precipitación media es de 76.76 mm, la mínima de 57.00 mm y máxima de 90.24 mm (ver mapa 5 y tabla 6).

Tabla 6 Precipitación media mensual y acumulada				
Tapalpa, Jalisco				
Mes	Promedio (mm)	Mínima (mm)	Máxima (mm)	Comentarios
Enero	30.0	23.0	34.0	
Febrero	30.3	21.0	37.0	
Marzo	37.3	24.0	48.0	
Abril	41.8	27.0	54.0	
Mayo	50.4	39.0	61.0	
Junio	74.2	63.0	81.6	Registros de precipitación histórica media mensual.
Julio	76.7	57.0	90.2	
Agosto	67.5	51.0	80.3	
Septiembre	63.5	52.0	74.3	
Octubre	48.2	42.4	54.3	
Noviembre	31.7	26.0	36.0	
Diciembre	27.8	22.0	32.0	
Acumulada	551.7	448.0	632.2	Registros de precipitación histórica acumulada.

**Fuente:** IIEG, con base en datos de precipitación de 1882-2019 del SMN

**Mapa 5. Precipitación histórica acumulada**



Fuente: IIEG, con base en datos de precipitación de 1882-2019 del SMN

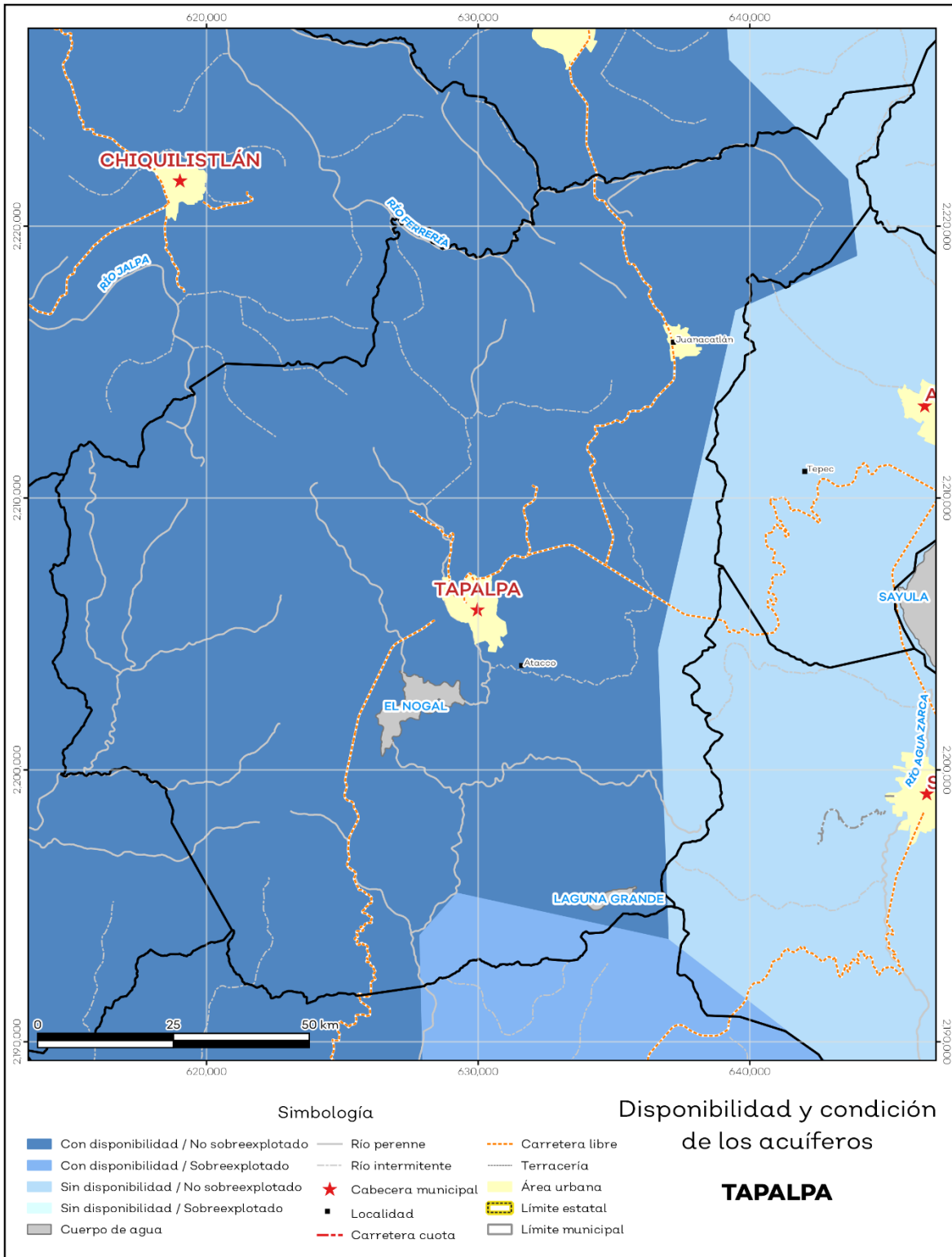
## Recursos hídricos

Los tipos de recursos hídricos del municipio están constituidos por aguas subterráneas, ríos y lagos. El territorio está ubicado dentro de 4 acuíferos de los cuales el 5.6% no tienen disponibilidad y el 94.4% se encuentra con disponibilidad de agua subterránea (ver mapa 6 y tabla 7).

Tabla 7 Acuíferos		
Tapalpa, Jalisco		
Estatus	Cantidad %	Comentarios
Con disponibilidad	94.4	
Sin disponibilidad	5.6	Reporte de CONAGUA del estatus del acuífero hasta el 2020.
No sobreexplotado	97.8	
Sobreexplotado	2.3	

**Fuente:** IIEG, con base en CONAGUA, 2021

**Mapa 6. Acuíferos**



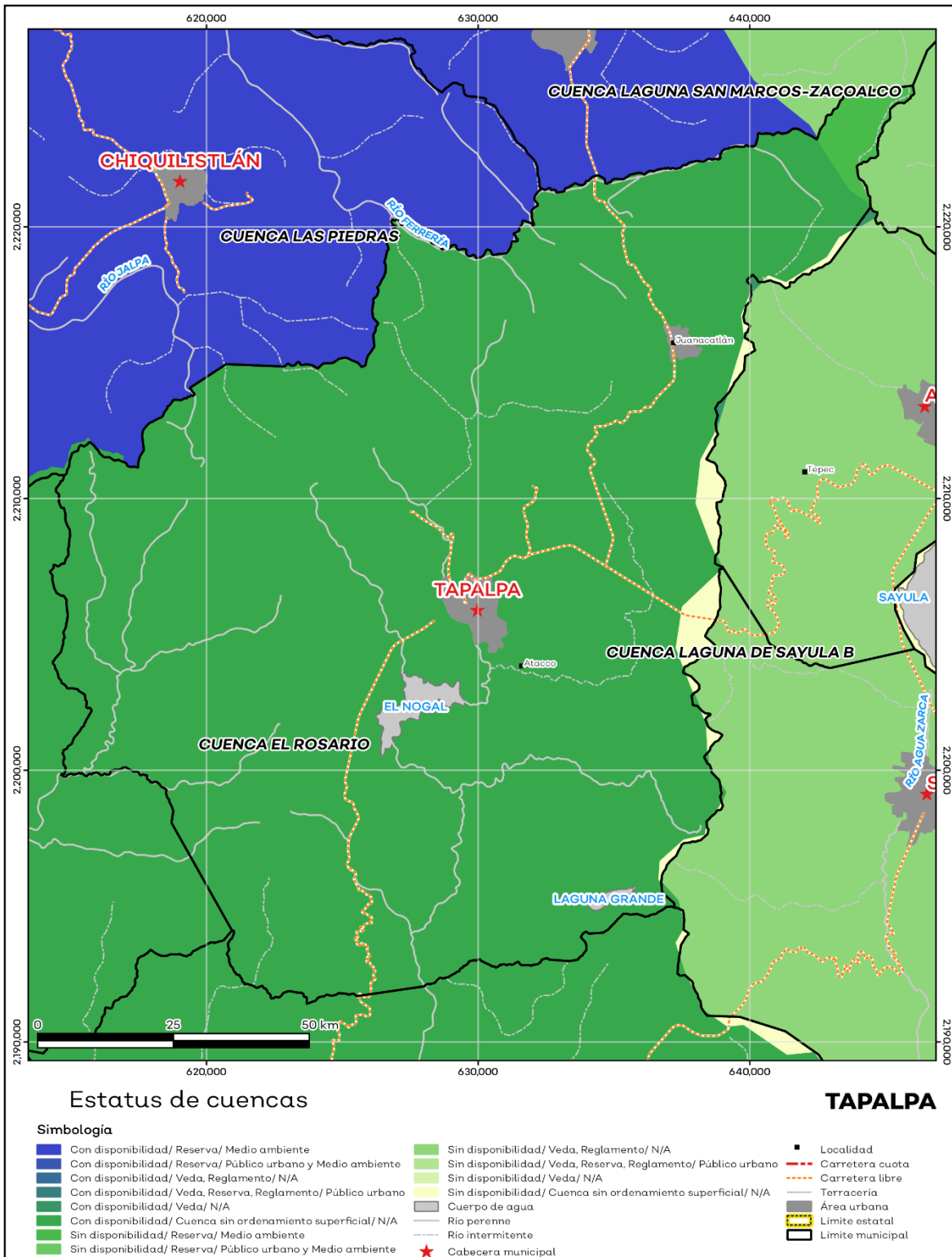
Fuente: IIEG, con base en CONAGUA, 2021

El territorio municipal está dentro de las cuencas El Rosario, Laguna San Marcos-Zacoalco, Laguna de Sayula B, Las Piedras de las cuales el 97.5% tienen disponibilidad y el 2.5% presentan déficit de disponibilidad de agua superficial (ver mapa 7 y tabla 8).

Tabla 8 Cuencas		
Tapalpa, Jalisco		
Estatus	Cantidad %	Comentarios
Con disponibilidad	97.5	
Sin disponibilidad	2.5	
Tipos de Ordenamiento		Cantidad %
Reserva	1.2	Reporte de CONAGUA del estatus de cuencas hasta el 2020.
Veda	0.0	
Veda y reglamento	0.0	
Veda, reserva y reglamento	0.0	
Cuenca sin ordenamiento superficial	98.9	

**Fuente:** IIEG con base en CONAGUA 2021

**Mapa 7. Cuencas**



Fuente: IIEG, con base en CONAGUA, 2021

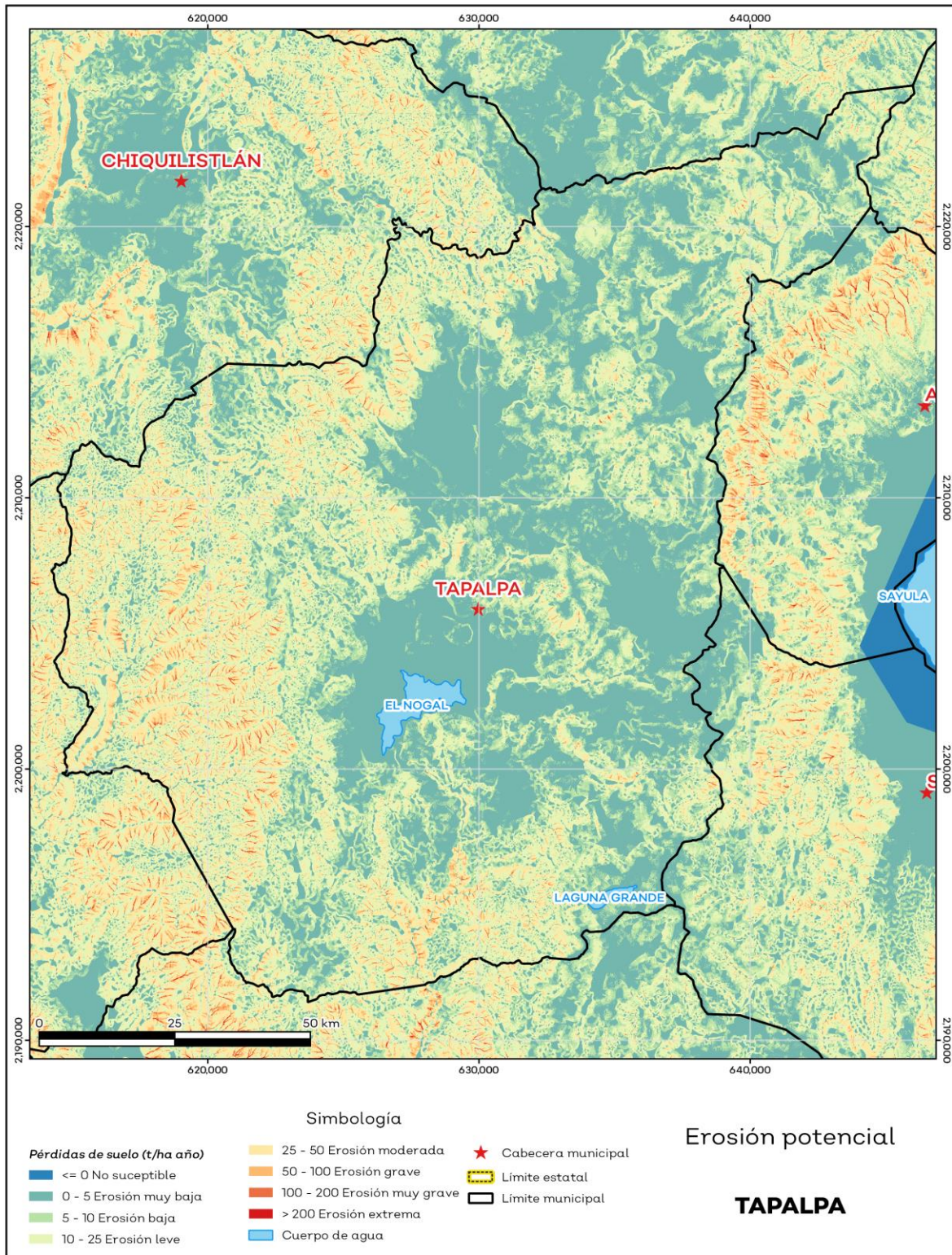
## Erosión potencial

La erosión potencial que pronostica la pérdida de suelo como consecuencia de la influencia del relieve, el viento y el agua, nos indica que en el municipio se tienen en su mayoría pérdidas de suelo de 0 - 5 t/ha.año catalogadas como erosión muy baja (ver mapa 8 y tabla 9).

Tabla 9 Erosión potencial			
Tapalpa, Jalisco			
Pérdidas de suelo t/ha.año	Clasificación	Cantidad %	Comentarios
0	Zonas no susceptibles al proceso erosivo, como pueden ser espacios urbanos, carreteras o embalses.	0.0	
0 a 5	Zonas con niveles de erosión muy bajos y pérdidas de suelo tolerables. No hay erosión neta.	37.8	
5 a 10	Zonas con niveles de erosión bajos y pérdidas de suelo que puede ser tolerables. Probablemente no hay erosión neta.	18.0	
10 a 25	Zonas con procesos erosivos leves. Existe erosión, aunque no es apreciable a simple vista.	31.1	En el cálculo no se incluyeron los cuerpos de agua por considerarse zonas no susceptibles al proceso erosivo.
25 a 50	Zonas con procesos erosivos moderados. Existe erosión, aunque puede no ser apreciable a simple vista.	10.3	
50 a 100	Zonas con procesos erosivos graves. Existe erosión y es apreciable a simple vista.	1.7	
100 a 200	Zonas con procesos erosivos muy graves. Existe erosión y es manifiesta a simple vista.	0.3	
Más de 200	Zonas con procesos erosivos extremos. Existe erosión y es evidente a simple vista.	0.0	

Fuente: IIEG, con base en datos de precipitación de 1882-2019 del SMN, Modelo digital de elevaciones INEGI 2013, FAO 2003

**Mapa 8. Erosión potencial**



**Fuente:** IIEG, con base en datos de precipitación de 1882-2019 del SMN, Modelo digital de elevaciones INEGI 2013, FAO 2003

## Infraestructura

Por último, el municipio cuenta con 16 servicios públicos, de los cuales destacan 31 escuelas, seguido de 16 instalaciones deportivas o recreación y templos con 16 (ver tabla 10).

Tabla 10 Infraestructura			
Tapalpa, Jalisco			
Infraestructura	Descripción		
Infraestructura (km)	Carreteras	55.32	El municipio se encuentra en el onceavo de la región Lagunas, registrando un grado bajo de conectividad en caminos y carreteras.
	Caminos	125.31	
Tipo de servicios	Cantidad	Comentarios	
Aeródromo Civil	0		
Cementerio	3		
Centro Comercial	0		
Centro de Asistencia Médica	8		
Escuela	31		
Estación de Transporte Terrestre	0		
Instalación de Comunicación	0		
Instalación de Servicios	0	La información presentada en esta tabla corresponde a los servicios concentrados en localidades mayores a 2,500 habitantes.	
Instalación Deportiva o Recreativa	16		
Instalación Diversa	0		
Instalación Gubernamental	2		
Mercado	1		
Plaza	6		
Pozo	2		
Tanque de Agua	6		
Templo	16		

**Fuente:** IIEG, con base en red Nacional de Caminos INEGI 2019. Mapa General del Estado de Jalisco 2012. Marco Geoestadístico Nacional, servicios e información complementaria, INEGI 2020.



**IIEG**  
Instituto de Información  
Estadística y Geográfica  
de Jalisco

# Demografía y Sociedad

Tapalpa  
Diagnóstico del municipio  
Agosto 2021



**Jalisco**  
GOBIERNO DEL ESTADO

## Aspectos Demográficos

El municipio de Tapalpa pertenece a la Región Lagunas, su población en 2020, según el Censo de Población y Vivienda 2020, era de 21,245 personas; 49.7 por ciento hombres y 50.3 por ciento mujeres; los habitantes del municipio representaban el 9.3 por ciento del total regional (ver tabla 1). Comparando este monto poblacional con el del año 2015, se obtiene que la población municipal aumentó un 8.92 por ciento en cinco años.

Tabla 1 Población por sexo, porcentaje en el municipio						
Tapalpa, Jalisco						
Clave	Municipio	Población total 2015	Población 2020			
			Total	Porcentaje en el municipio	Hombres	Mujeres
086	Tapalpa	19,506	21,245	100%	10,561	10,684

Fuente: IIEG con base en INEGI, Censo de Población y Vivienda 2020 y Encuesta Intercensal 2015.

El municipio en 2020 contaba con 94 localidades, de éstas, 6 eran de dos viviendas y 30 de una. La localidad de Tapalpa es la más poblada con 5,955 personas, y representa el 28% de la población; le siguen Juanacatlán con el 18.6%, Atacco con el 8.3%, San Antonio (San Antonio de Padua) con el 4.9% y Los Colonos con el 4% del total municipal (ver tabla 2).

Tabla 2 Población por sexo, porcentaje en el municipio						
Tapalpa, Jalisco						
Clave	Municipio/Localidad	Población total 2010	Población 2020			
			Total	Porcentaje en el municipio	Hombres	Mujeres
0086	Tapalpa	18,096	21,245	100.0	10,561	10,684
0001	Tapalpa	5,782	5,955	28.0	2,837	3,118
0019	Juanacatlán	3,016	3,944	18.6	1,992	1,952
0004	Atacco	1,202	1,760	8.3	923	837
0030	San Antonio (San Antonio de Padua)	717	1,050	4.9	543	507
0140	Los Colonos	516	854	4.0	427	427

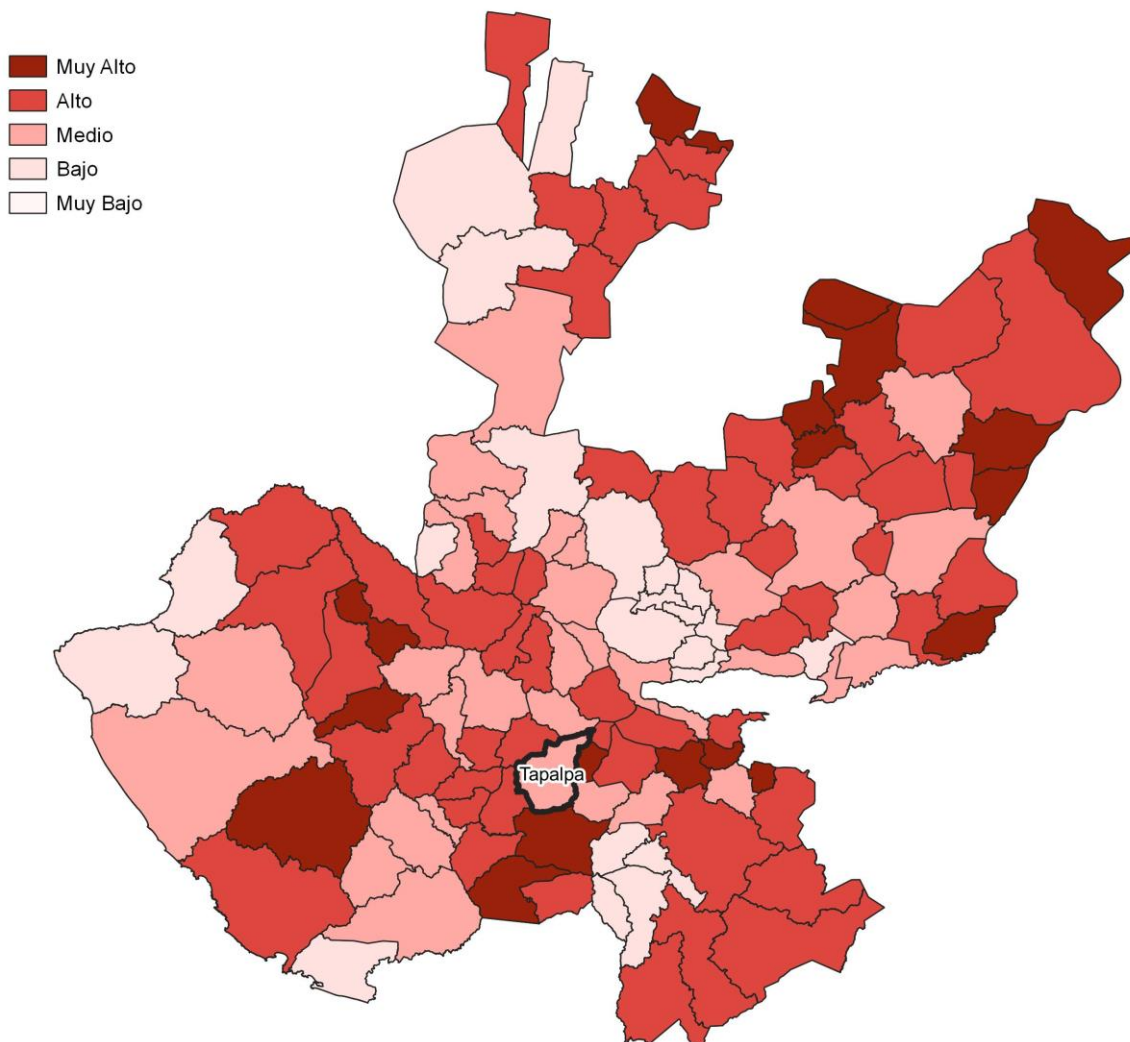
Fuente: IIEG, con base en INEGI, Censos y conteos nacionales, 2010-2020.

## Intensidad migratoria

El estado de Jalisco tiene una añeja tradición migratoria a Estados Unidos que se remonta hacia finales del siglo XIX. Se estima que 1.4 millones de personas nacidas en Jalisco habitan en Estados Unidos y que alrededor de 2.6 millones de personas nacidas en aquel país son hijos de padres jaliscienses.

De acuerdo al índice de intensidad migratoria calculado por el Consejo Nacional de Población (CONAPO) con datos del censo de población de 2010 del INEGI, Jalisco tiene un grado alto de intensidad migratoria, y tiene el lugar decimotercero entre las entidades federativas del país con mayor intensidad migratoria.

**Mapa 1 Grado de Intensidad migratoria a Estados Unidos. Jalisco, 2010**



**Fuente:** IIEG, con base en estimaciones del CONAPO, 2010

Los indicadores de este índice señalan que en Tapalpa el 4.96 por ciento de las viviendas del municipio se recibieron remesas en 2010, en un 2.52 por ciento se reportaron emigrantes del quinquenio anterior (2005-2010), en el 1.15 por ciento se registraron migrantes circulares del quinquenio anterior, así mismo el 3.83 por ciento de las viviendas contaban con migrantes de retorno del quinquenio anterior (ver tabla 3).

Tabla 3 Índice y grado de intensidad migratoria e indicadores socioeconómicos	
Tapalpa, 2010	
Índice y grado de intensidad migratoria e indicadores socioeconómicos	Valores
Índice de intensidad migratoria	-0.1288
Grado de intensidad migratoria	medio
Total de viviendas	3921
% Viviendas que reciben remesas	4.96
% Viviendas con emigrantes en Estados Unidos del quinquenio anterior	2.52
% Viviendas con migrantes circulares del quinquenio anterior	1.15
% Viviendas con migrantes de retorno del quinquenio anterior	3.83
Lugar que ocupa en el contexto estatal	104
Lugar que ocupa en el contexto nacional	1084

**Fuente:** IIEG, con base en estimaciones del CONAPO con base en el INEGI, muestra del diez por ciento del Censo de Población y Vivienda 2010.

Cabe señalar que en el cálculo previo del índice de intensidad migratoria, que fue en el año 2000, la unidad de observación eran los hogares y Tapalpa ocupaba el lugar 101 con grado medio, donde el porcentaje de hogares que recibieron remesas fue del 6.65 %, hogares con emigrantes en Estados Unidos del quinquenio anterior 10.01%, mientras que el 2.47% de los hogares tenían migrantes circulares del quinquenio anterior y 1.43% migrantes de retorno (ver tabla 4).

**Tabla 4 Índice y grado de intensidad migratoria e indicadores socioeconómicos**

Tapalpa, 2000	
Índice y grado de intensidad migratoria e indicadores socioeconómicos	Valores
Índice de intensidad migratoria	0.35707
Grado de intensidad migratoria	medio
Total de hogares	3 355
% Hogares que reciben remesas	6.65
% Hogares con emigrantes en Estados Unidos del quinquenio anterior	10.01
% Hogares con migrantes circulares del quinquenio anterior	2.47
% Hogares con migrantes de retorno del quinquenio anterior	1.43
Lugar que ocupa en el contexto estatal	101

**Fuente:** IIEG, con base en datos del Consejo Nacional de Población. Colección: Índices Sociodemográficos. Diciembre de 2001.

## Pobreza multidimensional

La pobreza, está asociada a condiciones de vida que vulneran la dignidad de las personas, limitan sus derechos y libertades fundamentales, impiden la satisfacción de sus necesidades básicas e imposibilitan su plena integración social. De acuerdo con esta concepción, una persona se considera en situación de pobreza multidimensional cuando sus ingresos son insuficientes para adquirir los bienes y los servicios que requiere para satisfacer sus necesidades y presenta carencia en al menos uno de los siguientes seis indicadores: rezago educativo, acceso a los servicios de salud, acceso a la seguridad social, calidad y espacios de la vivienda y servicios básicos en la vivienda.

La nueva metodología para medir el fenómeno de la pobreza fue desarrollada por el Consejo Nacional de Evaluación de la Política de Desarrollo Social (CONEVAL) y permite profundizar en el estudio de la pobreza, ya que además de medir los ingresos, como tradicionalmente se realizaba, se analizan las carencias sociales desde una óptica de los derechos sociales. Estos componentes permitirán dar un seguimiento puntual de las carencias sociales y al bienestar económico de la población, además de proporcionar elementos para el diagnóstico y seguimiento de la situación de la pobreza en nuestro país, desde un enfoque novedoso y consistente con las disposiciones legales aplicables y que retoma los desarrollos académicos recientes en materia de medición de la pobreza. En términos generales de acuerdo a su ingreso y a su índice de privación social se proponen la siguiente clasificación:

**Pobres multidimensionales.** - Población con ingreso inferior al valor de la línea de bienestar y que padece al menos una carencia social.

**Vulnerables por carencias sociales.** - Población que presenta una o más carencias sociales, pero cuyo ingreso es superior a la línea de bienestar.

**Vulnerables por ingresos.** - Población que no presenta carencias sociales y cuyo ingreso es inferior o igual a la línea de bienestar.

**No pobre multidimensional y no vulnerable.** - Población cuyo ingreso es superior a la línea de bienestar y que no tiene carencia social alguna.

**Tabla 5 Pobreza Multidimensional**

**Tapalpa, 2010-2015**

Indicadores de incidencia	Porcentaje		Personas		Carencias promedio	
	2010	2015	2010	2015	2010	2015
<b>Pobreza multidimensional</b>						
Población en situación de pobreza multidimensional	59.8	61.1	10,766	11,349	2.3	2.1
Población en situación de pobreza multidimensional moderada	49.0	52.7	8,832	9,789	2.0	1.9
Población en situación de pobreza multidimensional extrema	10.7	8.4	1,934	1,560	3.5	3.4
Población vulnerable por carencias sociales	33.1	30.3	5,969	5,636	2.0	1.9
Población vulnerable por ingresos	1.9	3.5	350	650		
Población no pobre multidimensional y no vulnerable	5.1	5.1	926	946		
<b>Privación social</b>						
Población con al menos una carencia social	92.9	91.4	16,735	16,985	2.2	2.0
Población con al menos tres carencias sociales	30.7	25.7	5,535	4,770	3.4	3.3
<b>Indicadores de carencias sociales</b>						
Rezago educativo	30.9	31.8	5,568	5,913	2.9	2.7
Acceso a los servicios de salud	20.7	10.8	3,726	2,002	2.9	2.8
Acceso a la seguridad social	87.6	82.7	15,784	15,363	2.2	2.0
Calidad y espacios de la vivienda	10.4	13.5	1,880	2,499	3.3	3.2
Acceso a los servicios básicos en la vivienda	28.4	34.3	5,120	6,382	3.0	2.8
Acceso a la alimentación	23.5	10.4	4,240	1,939	3.2	3.1
<b>Bienestar</b>						
Población con un ingreso inferior a la línea de bienestar mínimo	27.8	22.9	5,003	4,262	2.3	2.2
Población con un ingreso inferior a la línea de bienestar	61.7	64.6	11,116	11,999	2.2	2.0

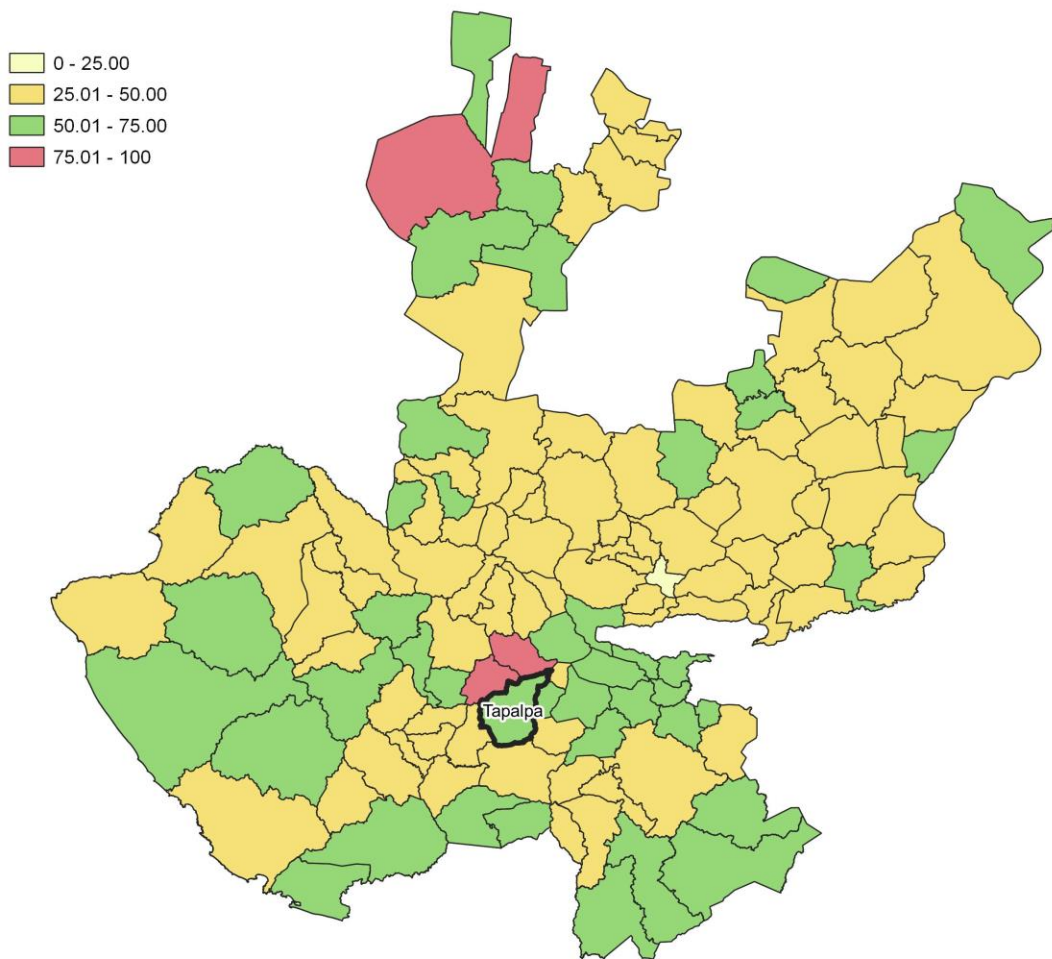
**Fuente:** Elaborado por el IIEG con base en estimaciones del CONEVAL con base en el MCS-ENIGH 2010, la muestra del Censo de Población y Vivienda 2010, el Modelo Estadístico 2015 para la continuidad del MCS-ENIGH y la Encuesta Intercensal 2015.

En la tabla 5 se muestran los datos actualizados a 2015 del porcentaje y número de personas en situación de pobreza, vulnerable por carencias sociales, vulnerable por ingresos; no pobre y no vulnerable. En Tapalpa el 61.1 por ciento de la población se encuentra en situación de pobreza, es decir, 11,349 personas comparten esta situación en el municipio, así mismo el 30.3 por ciento (5,636 personas) de la población es vulnerable por carencias sociales; el 3.5 por ciento es vulnerable por ingresos y 5.1 por ciento es no pobre y no vulnerable.

Es importante agregar que en 2010 el 10.7 por ciento de la población de Tapalpa presentó pobreza extrema, para el 2015 disminuyó a 8.4 por ciento, es decir, 1,560 personas (2015); por otro lado, en 2010 un 49 por ciento de la población estaba en pobreza moderada (8,832 personas) y para 2015 disminuyó su porcentaje a 52.7 por ciento, en datos absolutos disminuyó a 9,789 habitantes.

De los indicadores de carencias sociales en 2015, destaca que el indicador acceso a la seguridad social es el más alto con un 82.7 por ciento, que en términos relativos se trata de 15,363 habitantes. El que menos porcentaje acumula es el de acceso a la alimentación, con el 10.4 por ciento.

**Mapa 2 Porcentaje de población con pobreza multidimensional por municipio. Jalisco, 2015**

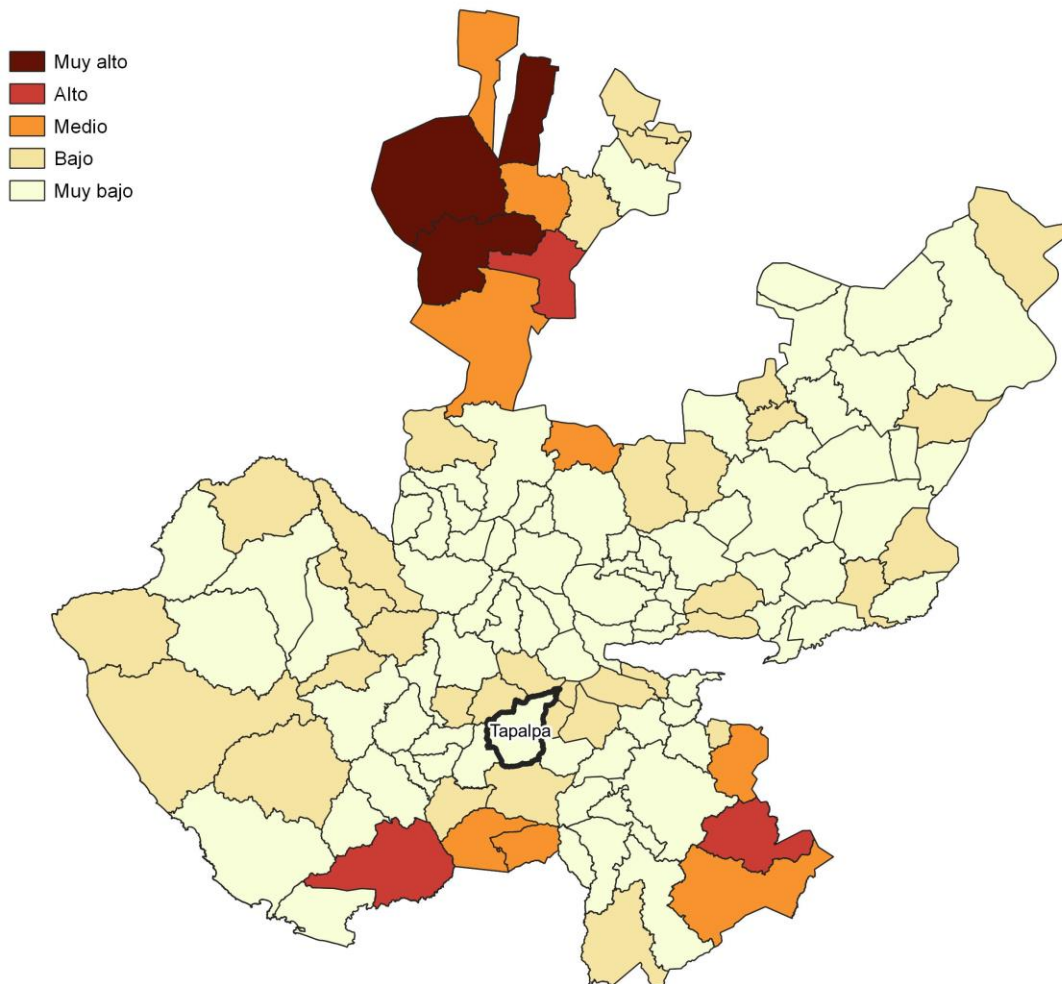


**Fuente:** IIEG, con base en estimaciones del CONEVAL con base en el Modelo Estadístico 2015 para la continuidad del MCS-ENIGH y la Encuesta Intercensal 2015.

## Marginación

La construcción del índice para las entidades federativas, regiones y municipios considera cuatro dimensiones estructurales de la marginación: falta de acceso a la educación (población analfabeta de 15 años o más y población sin primaria completa de 15 años o más); residencia en viviendas inadecuadas (sin disponibilidad de agua entubada, sin drenaje ni servicio sanitario exclusivo, con piso de tierra, sin disponibilidad de energía eléctrica y con algún nivel de hacinamiento); percepción de ingresos monetarios insuficientes (ingresos hasta 2 salarios mínimos) y residir en localidades pequeñas con menos de 5 mil habitantes. En la tabla 6 se presentan los indicadores que componen el índice de marginación para el 2020 del municipio. En donde se ve que Tapalpa cuenta con un grado de marginación Muy Bajo, y que la mayoría de sus carencias son ligeramente similares a las del promedio estatal; destaca que la población de 15 años o más sin educación básica es de 50.44 por ciento, y que el 54.7 por ciento de la población gana menos de dos salarios mínimos.

**Mapa 3 Índice de marginación por municipio. Jalisco, 2015**



**Fuente:** IIEG, con base en estimaciones del CONAPO, 2015

Las principales localidades del municipio tienen en su mayoría un grado de marginación muy bajo. En particular se ve que Juanacatlán tiene los más altos porcentajes de población sin primaria completa (63.7%) y analfabeta (11.2%), Tapalpa tiene los más bajos porcentajes de población sin primaria completa (35.9%), por su parte Los Colonos presenta los más bajos porcentajes de población analfabeta con 3.5% (ver tabla 6).

Tabla 6 Grado de marginación e indicadores sociodemográficos							
Tapalpa, 2020							
Municipio / Localidad		Grado	% Población de 15 años o más analfabeta	% Población de 15 años o más sin educación básica	% Población en localidades con menos de 5000 habitantes	% Población ocupada con ingreso de hasta 2 salarios mínimos	% Viviendas particulares habitadas que no disponen de refrigerador
Clave	Nombre						
	Jalisco	Muy Bajo	2.9	29.5	16.2	55.9	
086	Tapalpa	Muy Bajo	6.4	50.4	72	54.7	
1	Tapalpa	Muy bajo	3.9	35.9			6.3
19	Juanacatlán	Medio	11.2	63.7			43.2
4	Atacco	Bajo	6.3	50.9			22.4
3	San Antonio (San Antonio de Padua)	Muy bajo	3.8	47.3			9.8
14	Los Colonos	Muy bajo	3.5	44.6			10.5

\* Para el cálculo de los índices estatales y municipales, estos indicadores corresponden a los porcentajes de ocupantes en viviendas.

**Fuente:** Elaborado por el IIEG con base en CONAPO, índice de marginación por localidad, 2020.

Respecto a las carencias en la vivienda, la localidad de Juanacatlán tiene los más altos porcentajes de viviendas sin excusado con el 2.7%; del mismo modo la localidad de Los Colonos tiene los más altos porcentajes de viviendas sin energía eléctrica con el 0.9%; por otra parte, la localidad de Los Colonos tiene los más altos porcentajes de viviendas sin agua entubada con el 2.1%; a su vez la localidad de San Antonio (San Antonio de Padua) tiene los más altos porcentajes de viviendas con piso de tierra con el 5.1%; finalmente, la localidad de Juanacatlán tiene los más altos porcentajes de viviendas sin refrigerador con el 43.2% (ver tabla 7).

**Tabla 7 Grado de marginación e indicadores sociodemográficos**

Tapalpa, 2010							
Municipio / Localidad		Grado	% Viviendas particulares habitadas sin excusado*	% Viviendas particulares habitadas sin energía eléctrica*	% Viviendas particulares habitadas sin disponibilidad de agua entubada*	**Promedio de ocupantes por cuarto en viviendas particulares habitadas	% Viviendas particulares habitadas con piso de tierra
Clave	Nombre						
	Jalisco	Muy Bajo	0.6	0.3	0.8	14.0	1.7
<b>086</b>	<b>Tapalpa</b>	<b>Muy Bajo</b>	<b>1.2</b>	<b>0.3</b>	<b>0.8</b>	<b>27.1</b>	<b>4.1</b>
1	Tapalpa	Muy bajo	0.2	0.0	0.1	24.3	0.8
19	Juanacatlán	Medio	2.7	0.1	1.0	43.1	4.6
4	Atacco	Bajo	1.4	0.0	0.6	49.8	1.7
3	San Antonio (San Antonio de Padua)	Muy bajo	0.0	0.1	1.8	24.3	5.1
14	Los Colonos	Muy bajo	0.0	0.9	2.1	31.7	0.5

\* Para el cálculo de los índices estatales y municipales, estos indicadores corresponden a los porcentajes de ocupantes en viviendas.

\*\* Para el dato estatal y municipal se considera el porcentaje de viviendas con algún nivel de hacinamiento

**Fuente:** IIEG, con base en CONAPO, Índices de marginación por entidad federativa, municipal y a nivel localidad, 2010 Índices sociodemográficos

Nota: El dato del estado y del municipio es 2015

## Índices Sociodemográficos

A manera de recapitulación, el municipio de Tapalpa en 2020, ocupaba a nivel estatal el lugar 48 en el índice de marginación con un grado muy bajo, en pobreza multidimensional se localiza en el lugar 19, con el 52.7 por ciento de su población en pobreza moderada y 8.4 por ciento en pobreza extrema; y en cuanto al índice de intensidad migratoria el municipio tiene un grado medio y ocupa el lugar 104 entre todos los municipios del estado (ver tabla 8).

Tabla 8 Población total, grado de Marginación e Intensidad Migratoria y situación de pobreza									
Tapalpa									
Clave	Municipio	Población	Marginación 2020		Pobreza Multidimensional 2015			Intensidad Migratoria 2010	
			Grado	Lugar	Moderada	Extrema	Lugar	Grado	Lugar
14	Jalisco	8,348,151	Muy Bajo	28	28.4	3.0	7	Alto	13
002	Acatlán de Juárez	25,250	Muy Bajo	110	29.7	2.2	118	Medio	72
004	Amacueca	5,743	Bajo	43	52.5	8.5	19	Muy Alto	18
010	Atemajac de Brizuela	7,758	Bajo	35	57.2	20.3	3	Medio	98
014	Atoyac	8,689	Bajo	39	56.2	10.9	7	Alto	40
024	Cocula	29,267	Muy Bajo	88	41.0	3.1	75	Alto	31
077	San Martín Hidalgo	28,102	Muy Bajo	77	38.0	3.3	87	Alto	56
082	Sayula	37,186	Muy Bajo	111	43.2	4.1	62	Medio	84
<b>086</b>	<b>Tapalpa</b>	<b>21,245</b>	<b>Muy Bajo</b>	<b>48</b>	<b>52.7</b>	<b>8.4</b>	<b>19</b>	<b>Medio</b>	<b>104</b>
089	Techaluta de Montenegro	4,072	Bajo	29	31.8	4.4	106	Alto	35
092	Teocuitatlán de Corona	11,039	Bajo	32	42.7	8.5	41	Alto	61
114	Villa Corona	19,063	Muy Bajo	72	40.6	3.7	72	Medio	78
119	Zacoalco de Torres	30,472	Muy Bajo	68	43.3	7.6	43	Alto	69

Fuente: IIEG, con base en estimaciones del CONEVAL 2015 y CONAPO 2020.

\*El dato de Jalisco en Pobreza Multidimensional corresponde a 2020.



**IIEG**  
Instituto de Información  
Estadística y Geográfica  
de Jalisco

# Economía

Tapalpa  
Diagnóstico del municipio  
Agosto 2021

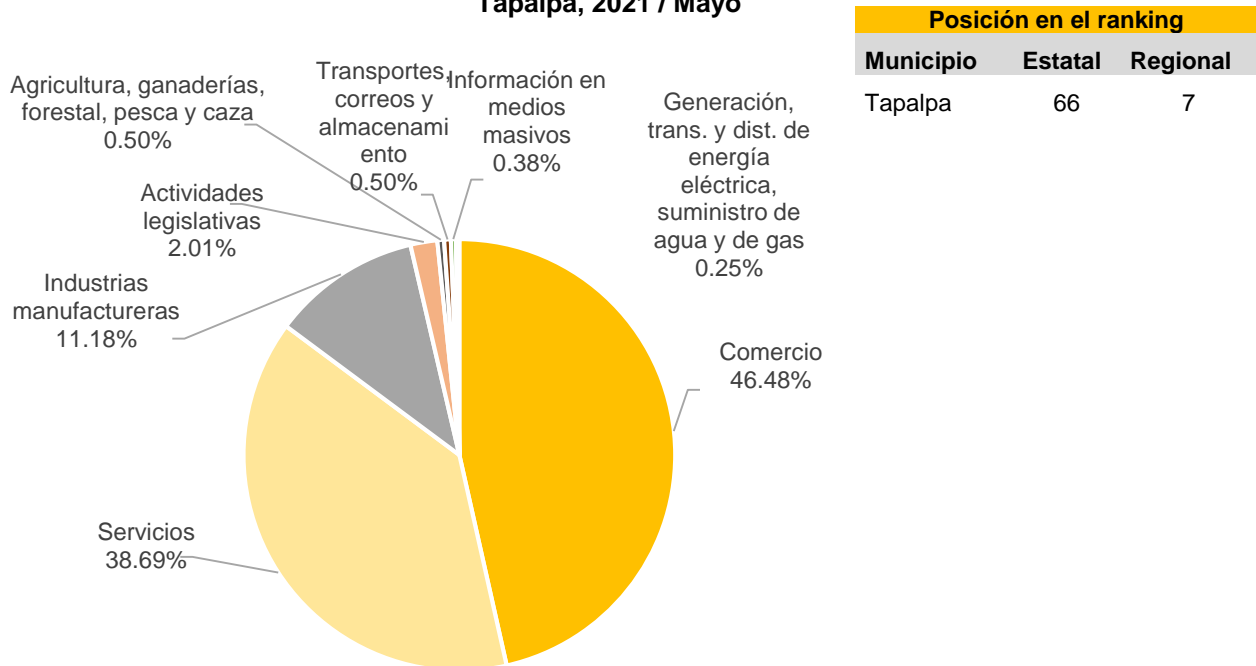


**Jalisco**  
GOBIERNO DEL ESTADO

## Número de empresas

Conforme a la información del Directorio Estadístico Nacional de Unidades Económicas (DENUE) de INEGI, el municipio de Tapalpa cuenta con 796 unidades económicas al mes de mayo de 2021 y su distribución por sectores revela un predominio de unidades económicas dedicadas al comercio, siendo estas el 46.48% del total de las empresas en el municipio. Ocupa la posición 66 del total de empresas establecidas en el estado y el lugar número 7 en el ranking regional.

**Gráfico 1 Distribución de las unidades económicas Tapalpa, 2021 / Mayo**



Posición en el ranking		
Municipio	Estatad	Regional
Tapalpa	66	7

**Tabla 1 Composición de las empresas**

Tapalpa, mayo 2021. (Unidades económicas)

Sector	0 a 5 personas	6 a 10 personas	11 a 30 personas	31 a 50 personas	51 a 100 personas	101 a 250 personas	251 y más	Total de unidades económicas
Comercio	360	9	1	0	0	0	0	370
Servicios	260	29	17	2	0	0	0	308
Industrias manufactureras	77	9	2	1	0	0	0	89
Actividades legislativas	12	1	2	1	0	0	0	16
Agricultura, ganaderías, forestal, pesca y caza	3	0	1	0	0	0	0	4
Transportes, correos y almacenamiento	1	1	1	1	0	0	0	4
Información en medios masivos	3	0	0	0	0	0	0	3
Generación, trans. y dist. de energía eléctrica, suministro de agua y de gas	1	0	1	0	0	0	0	2
<b>Total</b>	<b>717</b>	<b>49</b>	<b>25</b>	<b>5</b>	<b>0</b>	<b>0</b>	<b>0</b>	<b>796</b>

Fuente: IIEG, con base en información de INEGI, DENUE.

## Valor agregado censal bruto

El valor agregado censal bruto se define como: “*el valor de la producción que se añade durante el proceso de trabajo por la actividad creadora y de transformación del personal ocupado, el capital y la organización (factores de la producción), ejercida sobre los materiales que se consumen en la realización de la actividad económica.*” En resumen, esta variable se refiere al valor de la producción que añade la actividad económica en su proceso productivo.

Los censos económicos 2019 registraron que en el municipio de Tapalpa los tres subsectores más importantes en la generación de valor agregado censal bruto fueron el *Comercio al por menor de abarrotes, alimentos, bebidas, hielo y tabaco*; los *Servicios de alojamiento temporal*; y los *Servicios de preparación de alimentos y bebidas*, que generaron en conjunto el 36.5% del total del valor agregado censal bruto registrado en el municipio.

El subsector de *Servicios de alojamiento temporal*, que concentró el 13% del valor agregado censal bruto, registró la mayor variación absoluta, pasando de 8 millones 420 mil pesos en 2014 a 21 millones 83 mil pesos en 2019, representado un incremento de 150.4% durante el periodo.

Tabla 2. Subsectores con mayor valor agregado censal bruto (VACB)					
Tapalpa, 2014 y 2019. (Miles de pesos a precios de 2018).					
Subsector	2014	2019	% Part. 2019	Var % 2019	2014-2019
Comercio al por menor de abarrotes, alimentos, bebidas, hielo y tabaco	25,552	21,947	13.5%		-14.1%
Servicios de alojamiento temporal	8,420	21,083	13.0%		150.4%
Servicios de preparación de alimentos y bebidas	17,553	16,117	10.0%		-8.2%
Comercio al por menor de artículos de ferretería, tlapalería y vidrios	3,162	13,077	8.1%		313.5%
Industria de la madera		11,203	6.9%		
Comercio al por menor en tiendas de autoservicio y departamentales	758	9,800	6.1%		1192.8%
Comercio al por menor de artículos para el cuidado de la salud	2,721	7,339	4.5%		169.7%
Comercio al por menor de vehículos de motor, refacciones, combustibles y lubricantes	15,187	5,843	3.6%		-61.5%
Industria alimentaria	9,186	5,482	3.4%		-40.3%
Comercio al por menor de productos textiles, bisutería, accesorios de vestir y calzado	2,545	4,511	2.8%		77.2%
Comercio al por menor de artículos de papelería, para el esparcimiento y otros artículos de uso personal	4,729	3,427	2.1%		-27.5%
Otros	230,427	42,147	26.0%		-81.7%
<b>Total</b>	<b>320,240</b>	<b>161,976</b>	<b>100.0%</b>		<b>-49.4%</b>

**Fuente:** IIEG, con base en datos de INEGI, Censos Económicos.

**Nota:** Por el principio de confidencialidad muchos subsectores no presentan datos, por lo tanto, solo se muestran 11 subsectores que tienen información.

## Empleo

### Trabajadores asegurados en el IMSS Por grupo económico

Para julio de 2021 el IMSS reportó un total de 1,754 trabajadores asegurados, lo que representó para el municipio de Tapalpa una disminución anual de 11 trabajadores en comparación con el mismo mes de 2020, debido a la baja en el registro de empleo formal en algunos de sus grupos económicos, principalmente en el de *agricultura*.

En función de los registros del IMSS el grupo económico que más empleos presentó dentro del municipio de Tapalpa fue precisamente el de *agricultura*, ya que en julio de 2021 registró un total de 615 trabajadores concentrando el 35.06% del total de asegurados en el municipio.

El segundo grupo económico con más trabajadores asegurados fue el de *construcción de edificaciones y obras de ingeniería civil*, que para julio de 2021 registró 516 asegurados que representan el 29.42% del total de trabajadores asegurados a dicha fecha.

Tabla 3 Trabajadores asegurados										
Tapalpa, Jalisco 2015-julio 2021										
Grupo económico	2015	2016	2017	2018	2019	2020	julio 2020	julio 2021	variación absoluta jul 2021 / jul 2020	% part jul 2021
Agricultura	1,020	916	1,265	1,288	1,423	1,534	988	615	-373	35.06%
Construcción de edificaciones y de obras de ingeniería civil	130	181	156	246	292	362	273	516	243	29.42%
Servicios de alojamiento temporal	100	95	111	119	121	104	107	117	10	6.67%
Fabricación de productos metálicos; excepto maquinaria y equipo						1		54	54	3.08%
Industria y productos de madera y corcho; excepto muebles	81	74	75	71	69	57	64	54	-10	3.08%
Preparación y servicio de alimentos y bebidas	26	22	24	27	30	45	40	49	9	2.79%
Compraventa de materias primas, materiales y auxiliares	36	39	48	48	53	51	48	48	0	2.74%
Compraventa de alimentos, bebidas y productos del tabaco	26	24	22	23	29	40	31	39	8	2.22%
Compraventa de prendas de vestir y otros artículos de uso personal	11	11	18	19	26	35	26	36	10	2.05%
Trabajos realizados por contratistas especializados	30	13	14	34	31	16	12	35	23	2.00%
Servicios profesionales y técnicos	10	14	13	16	18	19	19	29	10	1.65%
Servicios de enseñanza, investigación científica y difusión cultural	32	35	32	33	29	25	28	27	-1	1.54%
Otros	150	121	114	117	134	136	129	135	6	7.70%
<b>Total</b>	<b>1,652</b>	<b>1,545</b>	<b>1,892</b>	<b>2,041</b>	<b>2,255</b>	<b>2,425</b>	<b>1,765</b>	<b>1,754</b>	<b>-11</b>	<b>100.00%</b>

Fuente: IIEG, con base en información del IMSS

## Trabajadores asegurados en el IMSS Región Lagunas

En julio de 2021, Tapalpa se presenta como el quinto lugar municipal, dentro de la región Lagunas con mayor número de trabajadores concentrando el 8.20% del total.

De julio de 2020 a julio de 2021 el municipio de Tapalpa registró una disminución anual en el número de trabajadores asegurados en la región Lagunas pasando de 1,765 asegurados en 2020 a 1,754 asegurados en 2021, una baja de 11 trabajadores durante el total del periodo.

Tabla 4 Trabajadores asegurados										
Región Lagunas, Jalisco 2015-julio 2021										
Municipio	2015	2016	2017	2018	2019	2020	julio 2020	julio 2021	variación absoluta jul 2021 / jul 2020	% part jul 2021
Acatlán de Juárez	4,067	4,511	4,840	5,415	5,854	5,979	4,127	6,329	2,202	29.58%
Sayula	3,803	4,179	3,789	4,031	4,202	4,014	4,174	4,752	578	22.21%
Zacoalco de Torres	812	1,324	1,606	2,414	3,141	2,821	2,609	2,398	-211	11.21%
Cocula	1,845	1,917	2,192	2,407	2,265	2,350	2,326	2,336	10	10.92%
<b>Tapalpa</b>	<b>1,652</b>	<b>1,545</b>	<b>1,892</b>	<b>2,041</b>	<b>2,255</b>	<b>2,425</b>	<b>1,765</b>	<b>1,754</b>	<b>-11</b>	<b>8.20%</b>
Villa Corona	895	907	899	938	1,033	1,029	1,095	1,056	-39	4.94%
San Martín Hidalgo	518	562	659	896	1,041	1,034	1,000	1,053	53	4.92%
Atoyac	451	642	560	619	644	547	563	609	46	2.85%
Teocuitatlán de Corona	205	319	344	325	439	531	481	500	19	2.34%
Atemajac de Brizuela	561	14	39	22	45	62	51	483	432	2.26%
Amacueca	62	51	44	37	61	76	59	83	24	0.39%
Techaluta de Montenegro	27	34	32	34	38	48	36	43	7	0.20%
<b>Total</b>	<b>14,898</b>	<b>16,005</b>	<b>16,896</b>	<b>19,179</b>	<b>21,018</b>	<b>20,916</b>	<b>18,286</b>	<b>21,396</b>	<b>3,110</b>	<b>100.00%</b>

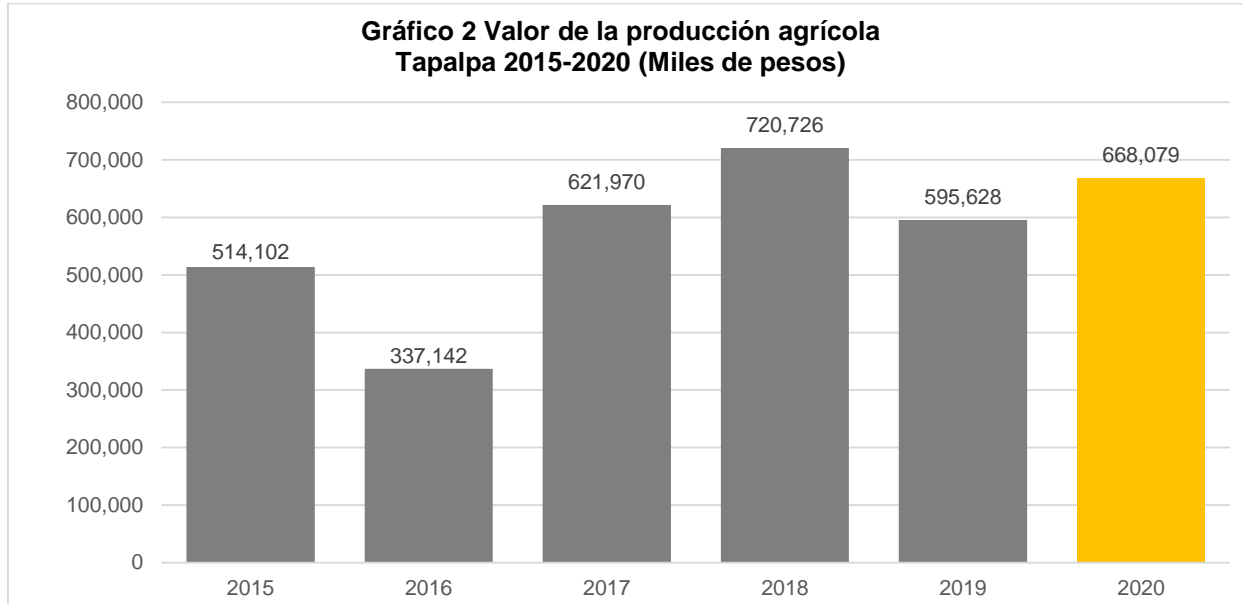
Fuente: IIEG, con base en información del IMSS

Da click en la siguiente liga para consultar la información de empleo formal (IMSS), que se genera de manera mensual: [https://iieg.gob.mx/ns/?page\\_id=18817](https://iieg.gob.mx/ns/?page_id=18817)

Así mismo puede consultar en la siguiente liga los indicadores municipales: [https://iieg.gob.mx/ns/?page\\_id=17139](https://iieg.gob.mx/ns/?page_id=17139)

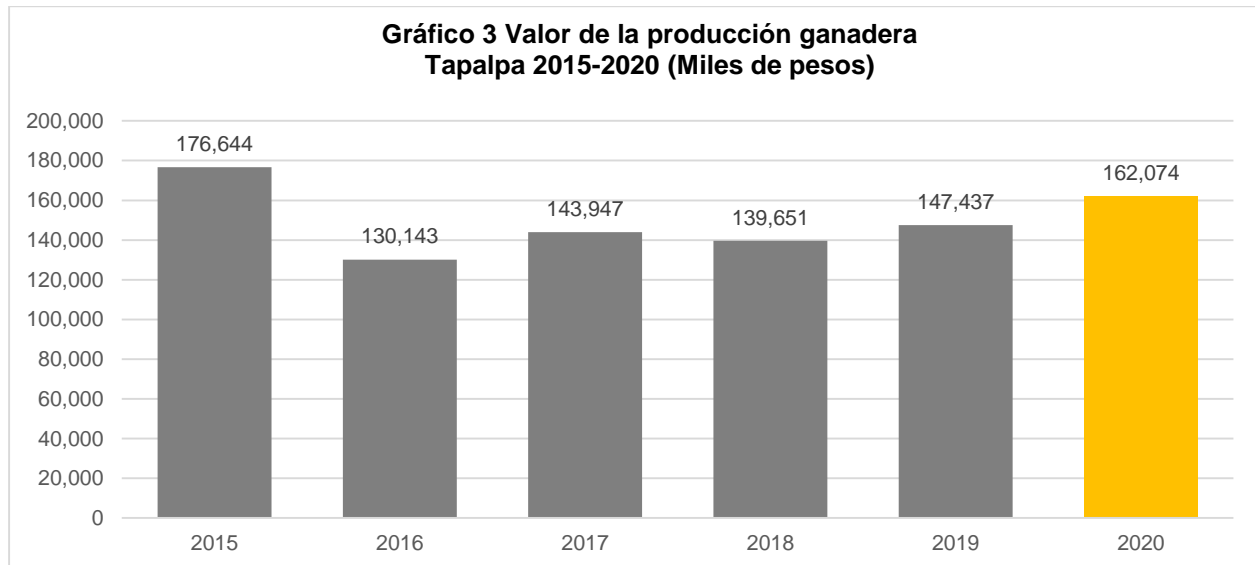
## Agricultura y ganadería

El valor de la producción agrícola en Tapalpa ha presentado diversas fluctuaciones durante el periodo 2015–2020, habiendo registrado su nivel más alto en 2018. El valor de la producción agrícola de Tapalpa de 2020, representó el 0.93% del total estatal, alcanzando un monto de 668,079 miles de pesos para ese año.



Fuente: IIEG, con base en información del SIAP / SAGARPA.

El valor de la producción ganadera en Tapalpa ha tenido diversas fluctuaciones durante el periodo 2015–2020, siendo el ejercicio de 2015 el año en el que se ha registrado el mayor nivel en el municipio. En 2020, el valor de la producción ganadera de Tapalpa representó el 0.16% del total estatal, alcanzando un monto de 162,074 miles de pesos para ese año.



Fuente: IIEG, con base en información del SIAP / SAGARPA.



**IIEG**  
Instituto de Información  
Estadística y Geográfica  
de Jalisco

# Gobierno y Seguridad

Tapalpa  
Diagnóstico del municipio  
Agosto 2021



**Jalisco**  
GOBIERNO DEL ESTADO

## Desarrollo institucional

El Índice de Desarrollo Municipal (IDM) mide el progreso de un municipio en cuatro dimensiones del desarrollo: social, económica, ambiental e institucional, con la finalidad de presentar una evaluación integral de la situación de cada uno de éstos. El IDM parte de tres premisas vinculadas con el concepto de desarrollo humano, según el cual, el principal objetivo es beneficiar a las personas; las actividades de los gobiernos afectan el nivel de desarrollo de sus comunidades y que el desarrollo sostenible posibilita el bienestar de los individuos a largo plazo (ver detalles [aquí](#)).

En los apartados anteriores ya se ha hecho referencia al desarrollo social, económico y del medio ambiente; finalmente en esta sección se aborda el componente institucional (Índice de Desarrollo Municipal Institucional; IDM-I), que mide el desempeño de las instituciones gubernamentales de un municipio a través de cuatro rubros que contemplan el esfuerzo tributario, la transparencia, la participación electoral y la seguridad.

En la construcción del IDM se decidió incluir cuatro variables para medir el desarrollo institucional de los municipios de Jalisco, tal y como se muestra en las dos tablas siguientes, por medio del porcentaje de participación ciudadana en elecciones; la evaluación del cumplimiento de la publicación de información fundamental y de la obligación de la atención a las solicitudes de información; el porcentaje de ingresos propios por municipio y el número de delitos del fuero común por cada mil habitantes.

<sup>1</sup>En ediciones anteriores se incluía el número de empleados municipales per cápita. Esta información se muestra más adelante en esta sección, pero ya no es considerada para la elaboración del IDM-I

**Tabla 1. Desarrollo institucional de los municipios en el contexto estatal con base en cinco indicadores**

Tapalpa, Región Lagunas (Parte I)					
Clave	Municipio	Porcentaje de participación ciudadana en elecciones 2021		Evaluación del cumplimiento de la publicación de información fundamental 2016	
		Valor municipal	Lugar estatal	Valor municipal	Lugar estatal
2	Acatlán de Juárez	51.86	89	12.5	46
4	Amacueca	68.80	26	12.50	46
10	Atemajac de Brizuela	78.62	5	12.50	46
14	Atoyac	63.36	44	12.50	46
24	Cocula	68.22	28	18.75	35
77	San Martín Hidalgo	82.37	2	31.25	19
82	Sayula	69.60	22	18.75	35
86	Tapalpa	49.41	100	0.00	96
89	Techaluta de Montenegro	68.13	29	25.00	26
92	Teocuitatlán de Corona	45.67	112	12.50	46
114	Villa Corona	47.39	108	18.75	35
119	Zacoalco de Torres	58.21	64	0.00	96

**Fuente:** Elaborado por el IIEG, con base en los resultados electorales de las elecciones municipales de 2021, del IEPC; la Estadística de Finanzas Públicas Estatales y Municipales (EFIPEM), Base de Delitos del Fuero Común del Secretariado Ejecutivo del Sistema Nacional de Seguridad Pública, Encuesta Intercensal 2015 del INEGI y las evaluaciones del ITEI de 2016.

En el caso de Tapalpa, en 2021 registró una participación electoral del 49.41%, que lo coloca en el lugar 100 de los 125 municipios. Lo que significa que tiene una baja participación electoral en comparación con otras municipalidades del estado. Por otra parte, en 2016 con una calificación de 0% en materia de cumplimiento en las obligaciones de transparencia, el municipio se colocó en el lugar 96, lo que muestra el grado de compromiso de una administración en publicar y mantener actualizada la información, en particular, la correspondiente a los rubros financieros y regulatorios; así como la mejora en su accesibilidad y un adecuado manejo y protección de la información confidencial. Esto en el marco del cumplimiento del derecho de acceso a la información pública.

Asimismo, en el ámbito de las finanzas municipales, el 27.99% de los ingresos de Tapalpa se consideran propios; esto significa que fueron generados mediante sus propias estrategias de recaudación, lo que posiciona al municipio en el lugar 20 en el ordenamiento de este indicador respecto a los demás municipios del estado. Mientras que en la cuestión de seguridad, en 2020 el municipio registró una tasa de 5.09 delitos por cada cien mil habitantes, que se traduce en el lugar 46 en el contexto estatal, siendo el lugar uno, el municipio más seguro en función de esta tasa.

Considerando los cuatro indicadores, Tapalpa obtiene un desarrollo institucional Medio con un IDM-I de 35.26, que lo coloca en el sitio 73 del ordenamiento estatal. Donde el primer lugar lo tiene Tlajomulco de Zúñiga y el último, Juanacatlán.

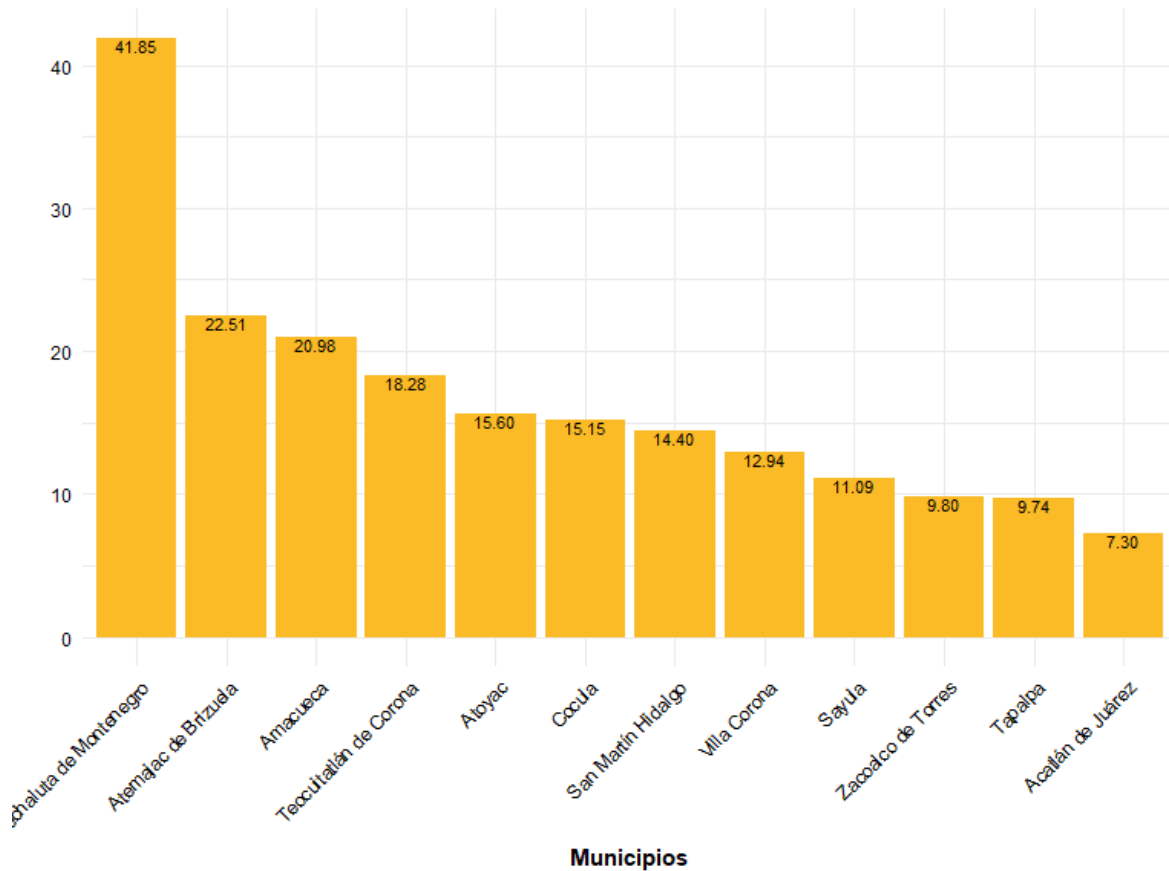
**Tabla 2. Desarrollo institucional de los municipios en el contexto estatal con base en cinco indicadores**

Tapalpa, Región Lagunas (Parte II)								
Clave	Municipio	Porcentaje de ingresos propios		Delitos del fuero común por cada 1,000 habitantes 2020		IDM-Institucional		
		Valor municipal	Lugar estatal	Valor municipal	Lugar estatal	Índice	Grado	Lugar estatal
2	Acatlán de Juárez	30.22	13	19.44	124	29.38	Muy bajo	120
4	Amacueca	8.04	109	7.19	73	34.06	Bajo	87
10	Atemajac de Brizuela	11.96	86	3.36	20	39.78	Alto	21
14	Atoyac	12.44	84	4.47	37	36.16	Medio	60
24	Cocula	27.71	21	12.18	109	37.94	Alto	39
77	San Martín Hidalgo	23.19	38	6.58	61	45.62	Muy alto	6
82	Sayula	44.16	3	7.87	81	46.16	Muy alto	5
86	Tapalpa	27.99	20	5.09	46	35.26	Medio	73
89	Techaluta de Montenegro	4.47	118	9.01	94	34.02	Bajo	90
92	Teocuitatlán de Corona	9.55	101	6.89	65	30.10	Muy bajo	117
114	Villa Corona	23.24	37	12.24	110	32.37	Bajo	103
119	Zacoalco de Torres	33.31	7	11.53	106	34.36	Bajo	83

**Fuente:** Elaborado por el IIEG, con base en los resultados electorales de las elecciones municipales de 2021, del IEPC; la Estadística de Finanzas Públicas Estatales y Municipales (EFIPEM), Base de Delitos del Fuero Común del Secretariado Ejecutivo del Sistema Nacional de Seguridad Pública, Encuesta Intercensal 2015 del INEGI y las evaluaciones del ITEI de 2016.

En lo que respecta a los empleados que laboraron en las instituciones de la administración pública municipales, en 2018 Tapalpa tenía una tasa de 9.74 empleados municipales por cada mil habitantes, por lo que ocupó el sitio 2 de 12 de municipios con la menor tasa en la región, mientras que a nivel estatal ocupó la posición 25.

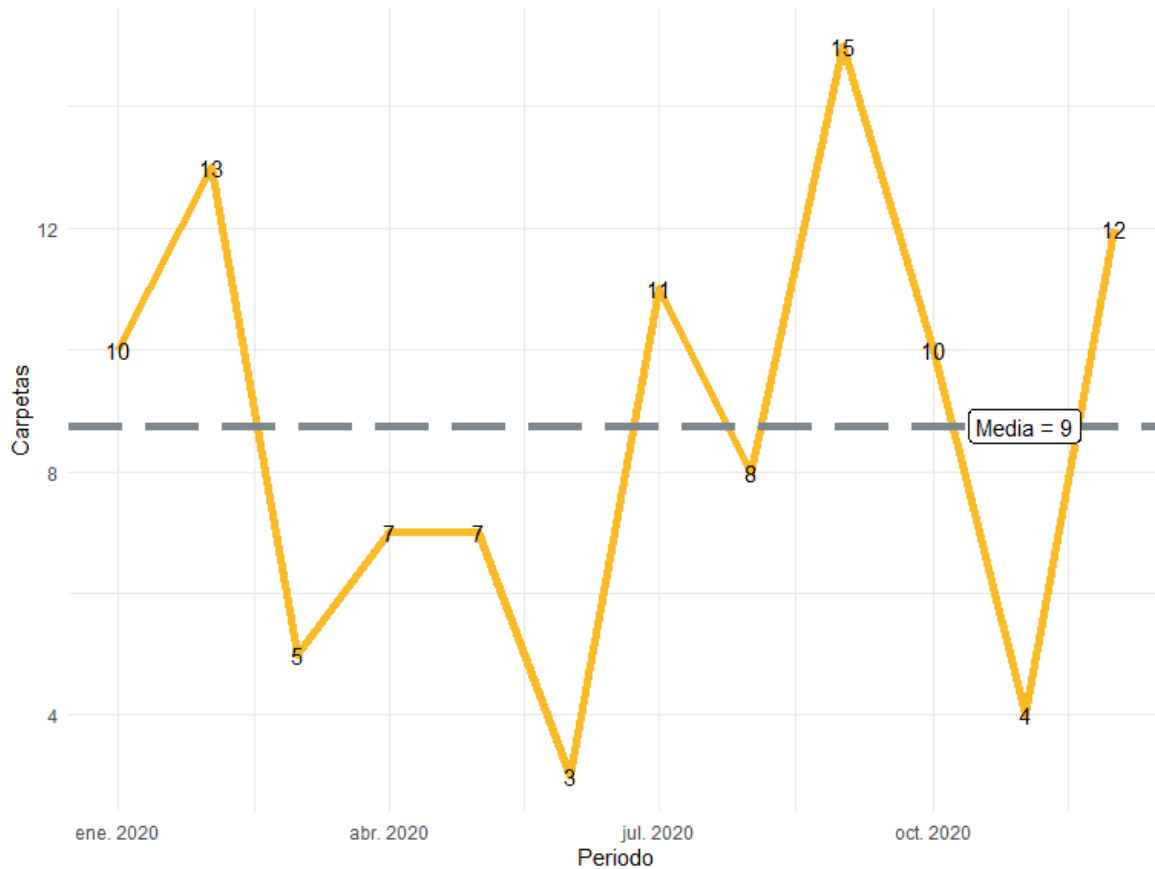
**Gráfica 1. Empleados que laboraron en las administraciones públicas municipales en la región Lagunas, 2018**



**Fuente:** Elaborado por el IIEG con datos del Censo Nacional de Gobiernos Municipales y Demarcaciones Territoriales de la Ciudad de México 2019, de INEGI.

Durante el 2020, se abrieron un total de 105 carpetas de investigación, de las cuales 45 se abrieron en el primer semestre, mientras que en los siguientes seis meses fueron 60. Septiembre es el mes con más casos con 15 indagaciones. Junio es el mes con la menor cantidad de carpetas abiertas con 3. El promedio de carpetas abiertas por mes en el municipio es de 9.

**Gráfica 2. Cantidad de carpetas de investigación por mes, Tapalpa 2020**

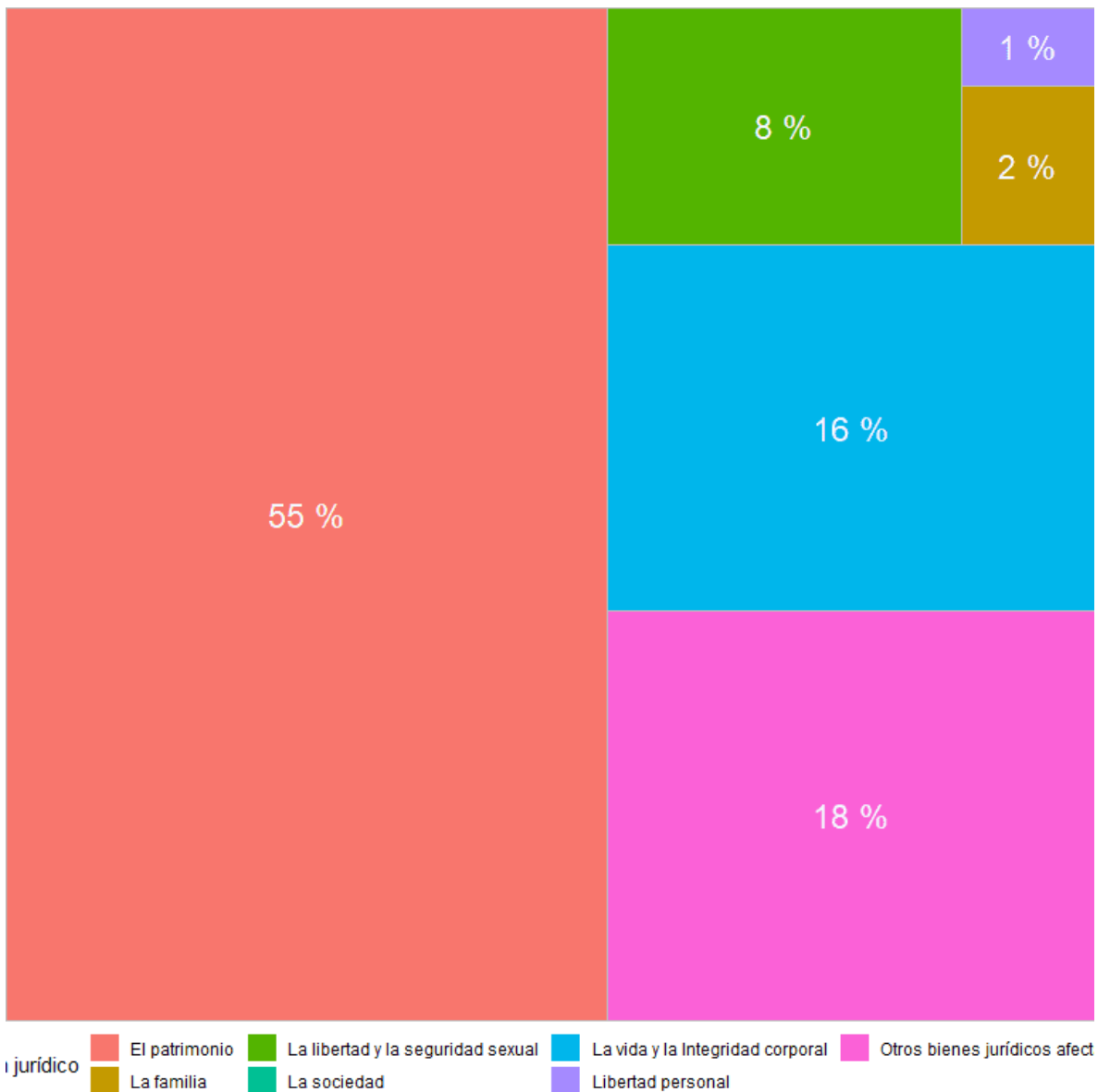


**Fuente:** Elaborado por el IIEG con datos del Secretariado Ejecutivo del Sistema Nacional de Seguridad Pública

En la siguiente liga podrás consultar la información actualizada mensualmente de las carpetas de investigación: [https://iieg.gob.mx/ns/?page\\_id=22174](https://iieg.gob.mx/ns/?page_id=22174)

En Tapalpa durante el 2020, el 55% de los delitos afectaron al bien jurídico del patrimonio seguido de otros bienes jurídicos afectados con 18% y el tercer bien jurídico con mayor afectación fue la vida y la integridad corporal con 16%. (Gráfica 3).

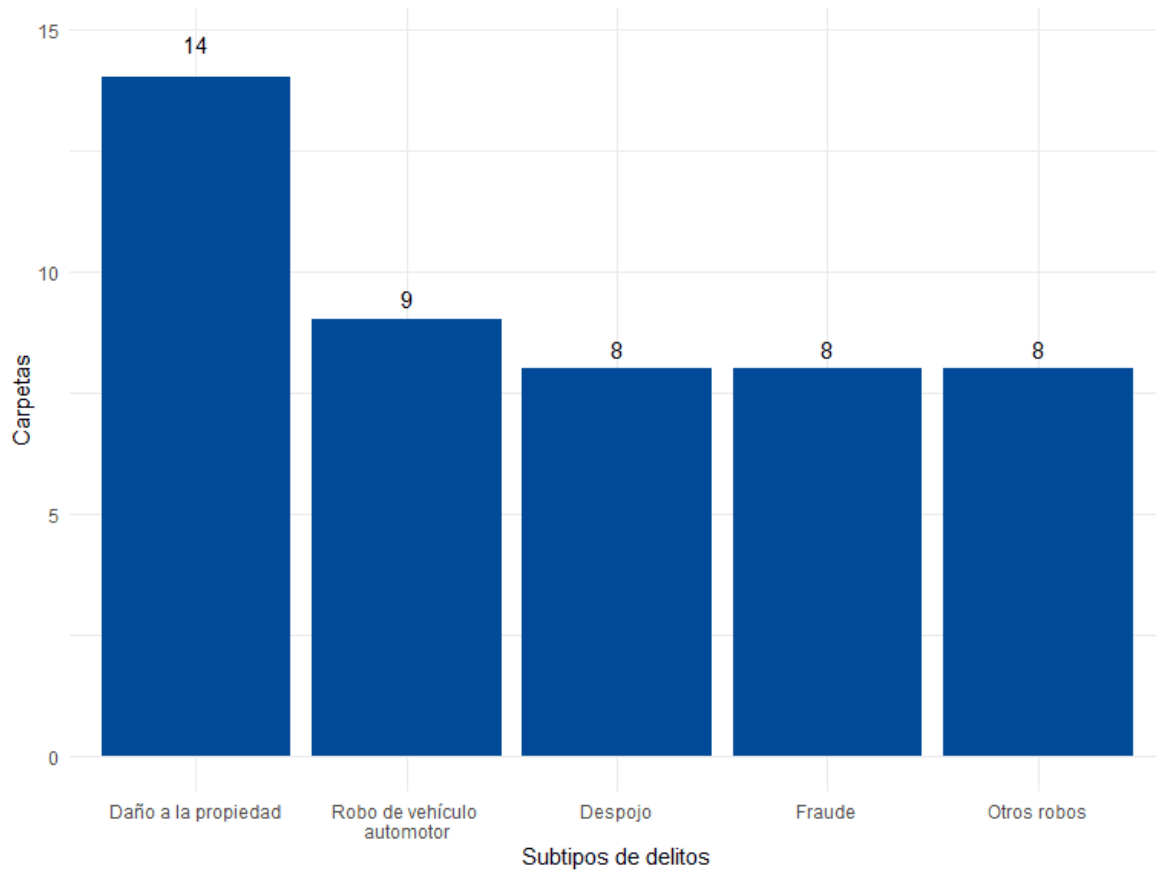
**Gráfica 3. Distribución porcentual de los bienes jurídicos afectados, Tapalpa 2020**



**Fuente:** Elaborado por el IIEG con datos del Secretariado Ejecutivo del Sistema Nacional de Seguridad Pública

Con relación al bien jurídico del patrimonio que fue el más afectado en 2020 en el municipio, daño a la propiedad fue el subtipo de delito que abrió más carpetas con 14; en segundo puesto, robo de vehículo automotor con 9 seguido de despojo con 8 casos. (Gráfica 4).

**Gráfica 4. Cantidad de carpetas por los 5 subtipos de delitos que afectaron más a el patrimonio, Tapalpa 2020**



**Fuente:** Elaborado por el IIEG con datos del Secretariado Ejecutivo del Sistema Nacional de Seguridad Pública

## Directorio municipal



### **Presidente Municipal Tapalpa**

Antonio Zamora Velazco  
[tapalpa@jalisco.gob.mx](mailto:tapalpa@jalisco.gob.mx)

### **Domicilio**

Calle Agustín Yáñez No. 2, Col. Centro, C.P. 49340, Tapalpa, Jalisco

### **Teléfono**

01(343)432 0650 / (343)432 0493

### **Síndico (a)**

María Guadalupe Lepe Villalvazo

### **Regidores (as)**

Francisco Rogelio Jiménez López  
Ma del Carmen Cruz Toscano  
Luis Alberto Basilio Huerta  
Marta Bracamontes Rodríguez  
Antonio Trinidad López  
Fabiola Villa Espiritu  
Luz Elvira Manzano Ochoa  
Martín Daniel Bacilio  
Antonio Morales Díaz

### **Partido Político**

Movimiento Ciudadano (MC)



[contacto@iieg.gob.mx](mailto:contacto@iieg.gob.mx)  
[www.iieg.gob.mx](http://www.iieg.gob.mx)



Calzada de los Pirules 71 Col. Cd. Granja  
C.P. 45010, Zapopan, Jalisco, Méx.  
Teléfono: (33) 3777-1770



**IIEG**  
Instituto de Información  
Estadística y Geográfica  
de Jalisco

