



**IIEG**

Instituto de Información  
Estadística y Geográfica  
de Jalisco

# San Pedro Tlaquepaque diagnóstico municipal

Agosto 2021



**Jalisco**  
GOBIERNO DEL ESTADO

# SAN PEDRO TLAQUEPAQUE

## DIAGNÓSTICO DEL MUNICIPIO

---

AGOSTO 2021

---

<b>HISTORIA</b> .....	<b>3</b>
Toponimia	
Contexto histórico	
<b>GEOGRAFÍA Y MEDIO AMBIENTE</b> .....	<b>6</b>
Geografía	
Uso de suelo y vegetación	
Áreas naturales protegidas y humedales	
Diversidad ecosistémica	
Sequía	
Precipitación	
Recursos hídricos	
Infraestructura	
<b>DEMOGRAFÍA Y SOCIEDAD</b> .....	<b>25</b>
Aspectos demográficos	
Intensidad migratoria	
Pobreza multidimensional	
Marginación	
Índices sociodemográficos	
<b>ECONOMÍA</b> .....	<b>37</b>
Número de empresas	
Valor agregado censal bruto	
Empleo	
Agricultura y ganadería	
<b>GOBIERNO Y SEGURIDAD</b> .....	<b>43</b>
Instituciones educativas	
Desarrollo institucional	
Incidencia delictiva	
Directorio municipal	

[Consulta la información municipal en línea](#)



**IIEG**  
Instituto de Información  
Estadística y Geográfica  
de Jalisco

# Historia

**San Pedro Tlaquepaque**  
**Diagnóstico del municipio**  
**Agosto 2021**

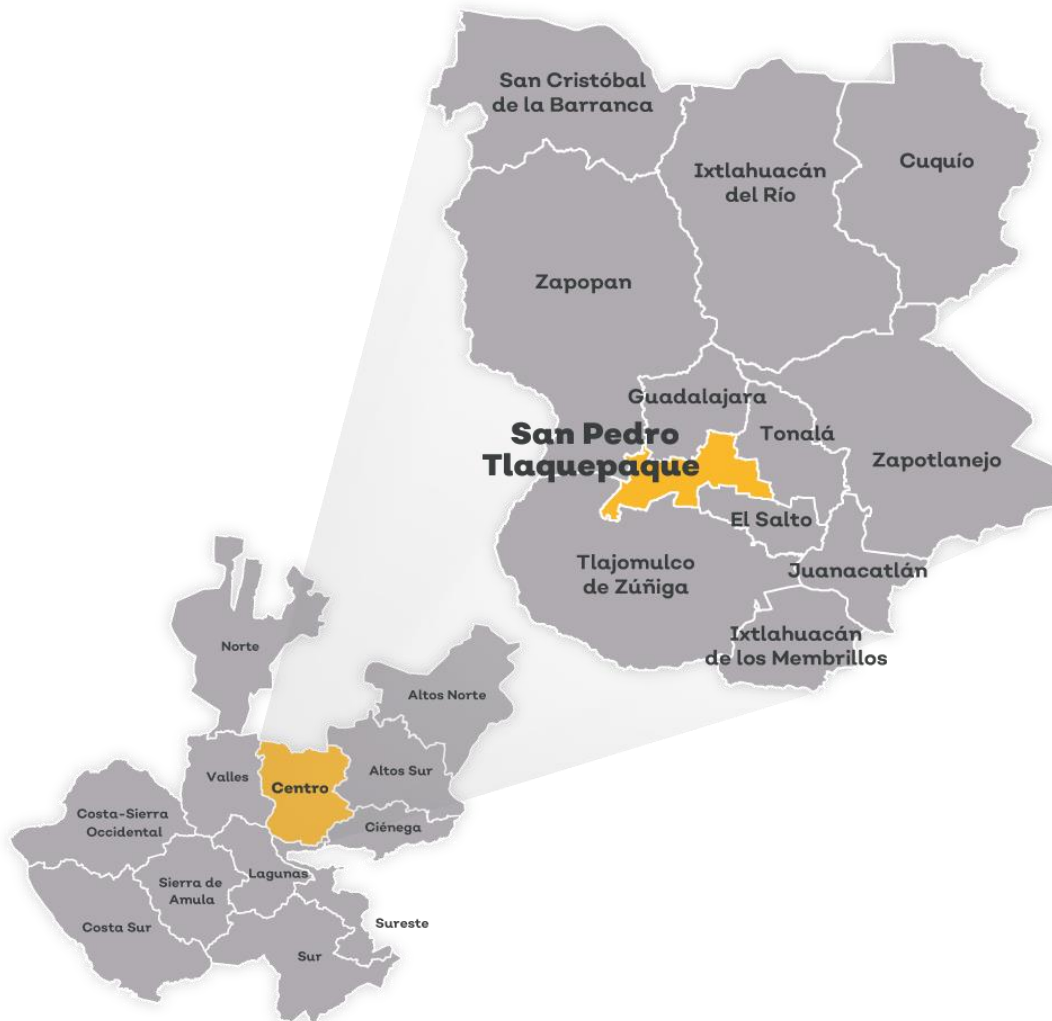


**Jalisco**  
GOBIERNO DEL ESTADO

## Toponimia

El nombre autóctono tiene su toponimia en la misma tierra. La palabra Tlaquepaque significa: “Lugar sobre lomas de tierra barrial”, aunque existen otras versiones que se inclinan por “hombres fabricantes de trastos de barro” (Tlacapan). Para otros la palabra Tlaquepaque proviene del vocablo Tlalipac, que significa: “Sobre lomas de barro”.

**Figura 1. San Pedro Tlaquepaque, Jalisco.**  
Localización geográfica.



**Fuente:** IIEG, Instituto de Información Estadística y Geográfica del Estado de Jalisco, “Mapa General del Estado de Jalisco, 2012”

## Contexto histórico

Antes que los españoles llegaran a estas tierras, los pueblos: Toluquilla, Zalatlán, Coyula, Tateposco, Tlaquepaque, Tapechi (Tepetitlán), y Tequepexpan, formaban con Tonalá un reino, gobernado por una mujer llamada Cihualpilli Tzapotzinco. Estuvo habitado por indígenas tonaltecas y más tarde por los tecos que se encontraban en el lugar a la llegada de los españoles.

En 1825, San Pedro aparece registrado como pueblo con ayuntamiento que comprendía a los pueblos de San Andrés, Santa María, San Sebastián; estando sujeto al Departamento y Primer Cantón de Guadalajara, desde esa fecha. En 1843, San Pedro tenía ya categoría de Villa y comprendía tres ranchos. El 27 de septiembre de 1873 y por decreto, se erige una directoría política en la villa de San Pedro comprendiendo los pueblos de San Andrés, Tetlán, Tateposco, Santa Ana Tepetitlán, San Martín, Toluquilla, San Sebastianito y Santa María.

Desde fines del siglo XIX, esta municipalidad empezó a ser llamada San Pedro Tlaquepaque; así lo demuestra el decreto del 17 de septiembre de 1904 que estipula lo siguiente: “La Comisaría de Santa Anita, del Municipio de Tlajomulco, pertenecerá en lo sucesivo al de San Pedro Tlaquepaque”.

En 1917 el Lic. Manuel Aguirre Berlanga, gobernador de la entidad, decretó que el municipio se llamara solamente Tlaquepaque. Sin embargo, a través de los años se le sigue llamando San Pedro Tlaquepaque; por tradición. Oficialmente el municipio se denomina Tlaquepaque, tal como se asienta en la Ley Orgánica Municipal vigente en Jalisco. El 14 de octubre de 1982 y por decreto se declararon los límites definitivos entre los municipios de Guadalajara y Tlaquepaque.



**IIEG**  
Instituto de Información  
Estadística y Geográfica  
de Jalisco

# Geografía y Medio Ambiente

San Pedro Tlaquepaque  
Diagnóstico del municipio  
Agosto 2021



**Jalisco**  
GOBIERNO DEL ESTADO

## Geografía

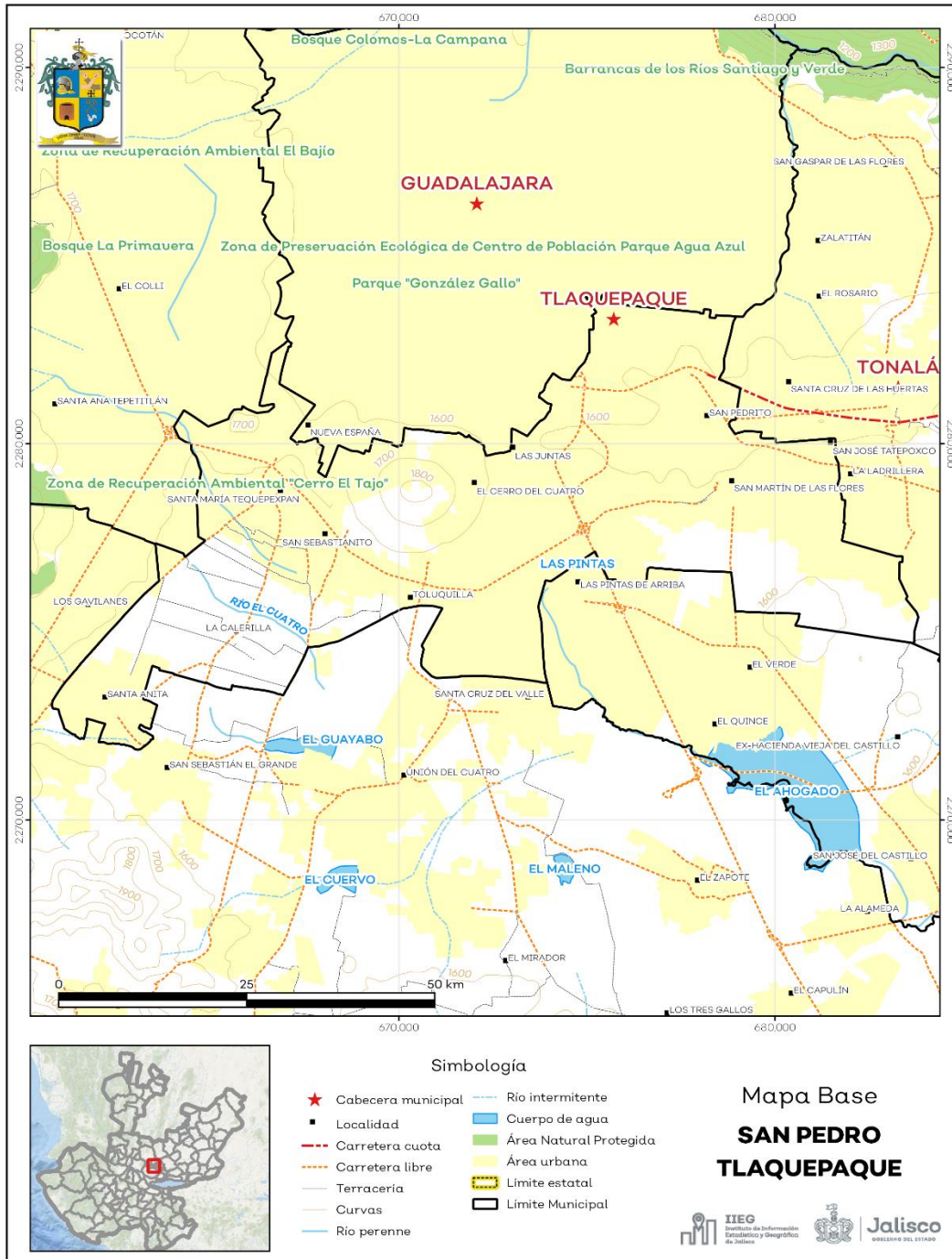
El municipio de San Pedro Tlaquepaque se localiza en la región Centro del estado de Jalisco. Sus municipios colindantes son Guadalajara, Tonalá, El Salto, Tlajomulco de Zúñiga y Zapopan (ver mapa 1). Tiene una extensión territorial de 118.60 kilómetros cuadrados.

Su cabecera municipal se localiza en las coordenadas 20°38'26.88" latitud norte y -103°18'48.60" de longitud oeste, a una altura de 1,570 metros sobre el nivel del mar (msnm). El territorio municipal, tiene alturas entre los 1,510 y 1,860 msnm; y una pendiente predominantemente plana menores a 5 grados.

La mayor parte del municipio tiene un clima semicálido semihúmedo). La temperatura media anual es de 21.2°C, y su temperatura mínima y máxima promedio oscila entre los 9.1 °C y 31.2°C. La precipitación media anual es de 1,000) milímetros (mm) mientras que la precipitación promedio acumulada es de 627.73 mm.

El municipio está constituido por roca tipo toba en su mayor parte y aluvial. Los suelos dominantes pertenecen al tipo feozem y regosol (ver tabla 1).

**Mapa 1. Base**



Fuente: IIEG, con base en topografía INEGI, CONANP 2015, Marco Geoestadístico INEGI 2020 y Mapa General del Estado de Jalisco 2012

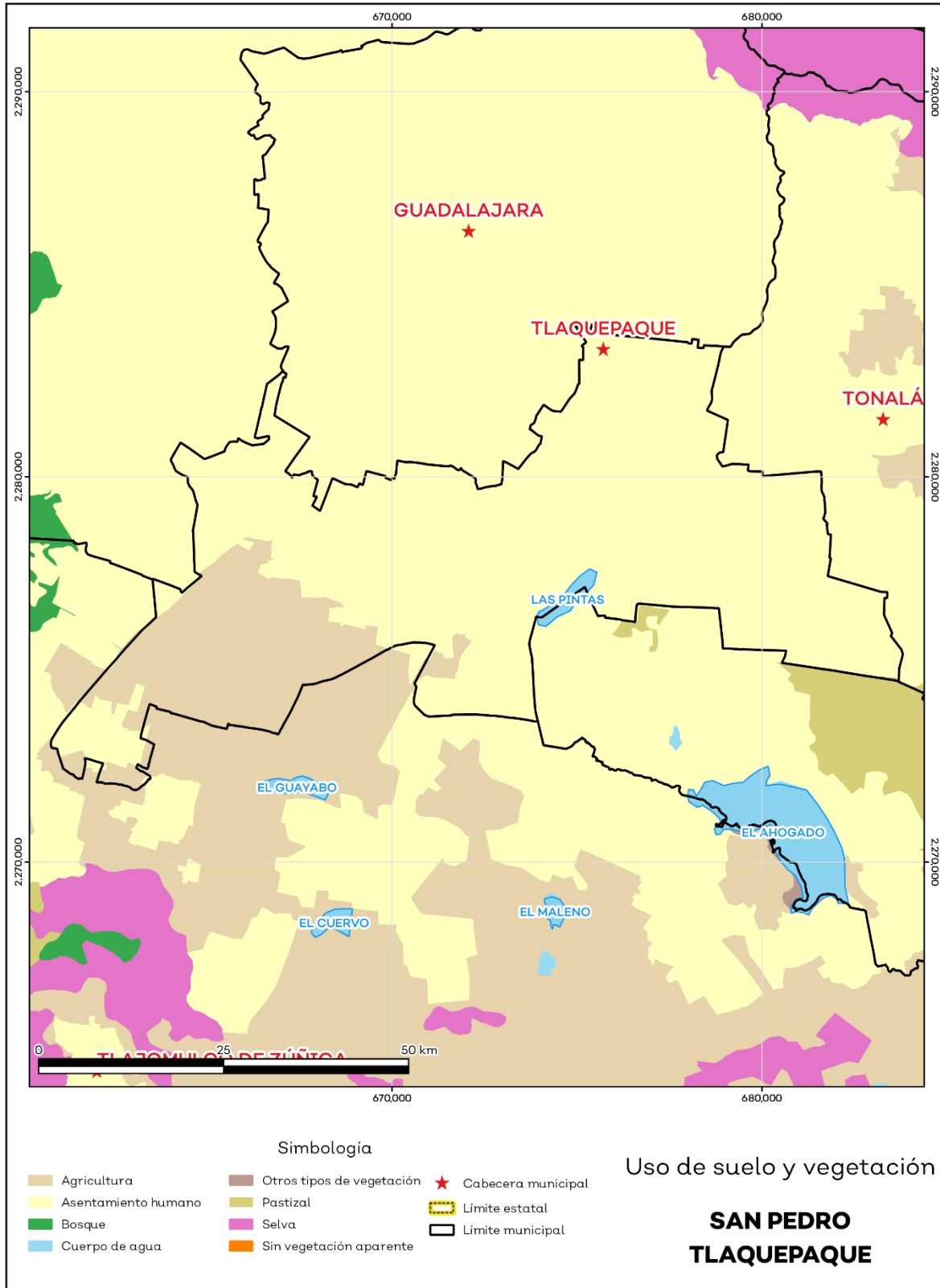
Tabla 1 Medio físico		
San Pedro Tlaquepaque, Jalisco		
Medio físico	Descripción	
Superficie municipal (km <sup>2</sup> )	119	El municipio de San Pedro Tlaquepaque tiene una superficie de 119Km <sup>2</sup> . Por su superficie se ubica en la posición 122 con relación al resto de los municipios del estado.
Altura (msnm)	Mínima municipal	1,510
	Máxima municipal	1,860
	Cabecera municipal	1,570
Pendientes (%)	Planas (< 5°)	85.5
	Lomerío ( 5° - 15°)	13.6
	Montañosas ( > 15°)	0.9
Clima (%)	Semicálido semihúmedo	100.0
Temperatura (°C)	Máxima promedio	31.2
	Mínima promedio	9.1
	Media anual	21.2
Precipitación (mm)	Media anual	1,000
Geología (%)	Toba	66.2
	Aluvial	15.5
	Andesita	9.5
	Basalto	7.2
	Brecha volcánica	1.6
Tipo de suelo (%)	Feozem	67.2
	Regosol	23.6
	Planosol	4.9
	Gleysol	1.9
	Vertisol	0.8
	Otros	1.6
Cobertura de suelo (%)	Agricultura	19.6
	Asentamiento humano	80.2
	Cuerpo de agua	0.2
	Pastizal	0.1

**Fuente:** IIEG, con base en: Geología, Edafología, esc. 1:50,000 y Uso de Suelo y Vegetación SVI, esc. 1:250,000, INEGI. Clima, CONABIO. Tomo 1 Geografía y Medio Ambiente de la Enciclopedia Temática Digital de Jalisco. MDE y MDT del conjunto de datos vectoriales, esc. 1:50,000, INEGI. Mapa General del Estado de Jalisco 2012.

## Uso de suelo y vegetación

La cobertura del suelo predominante en el municipio es asentamiento humano con un 80.2% de su superficie, seguida de agricultura con 19.6%, los cuerpos de agua solo ocupan el 0.2% del territorio total (ver mapa 2).

**Mapa 2. Uso de suelo y vegetación**



Fuente: IIEG, con base en INEGI, 2017

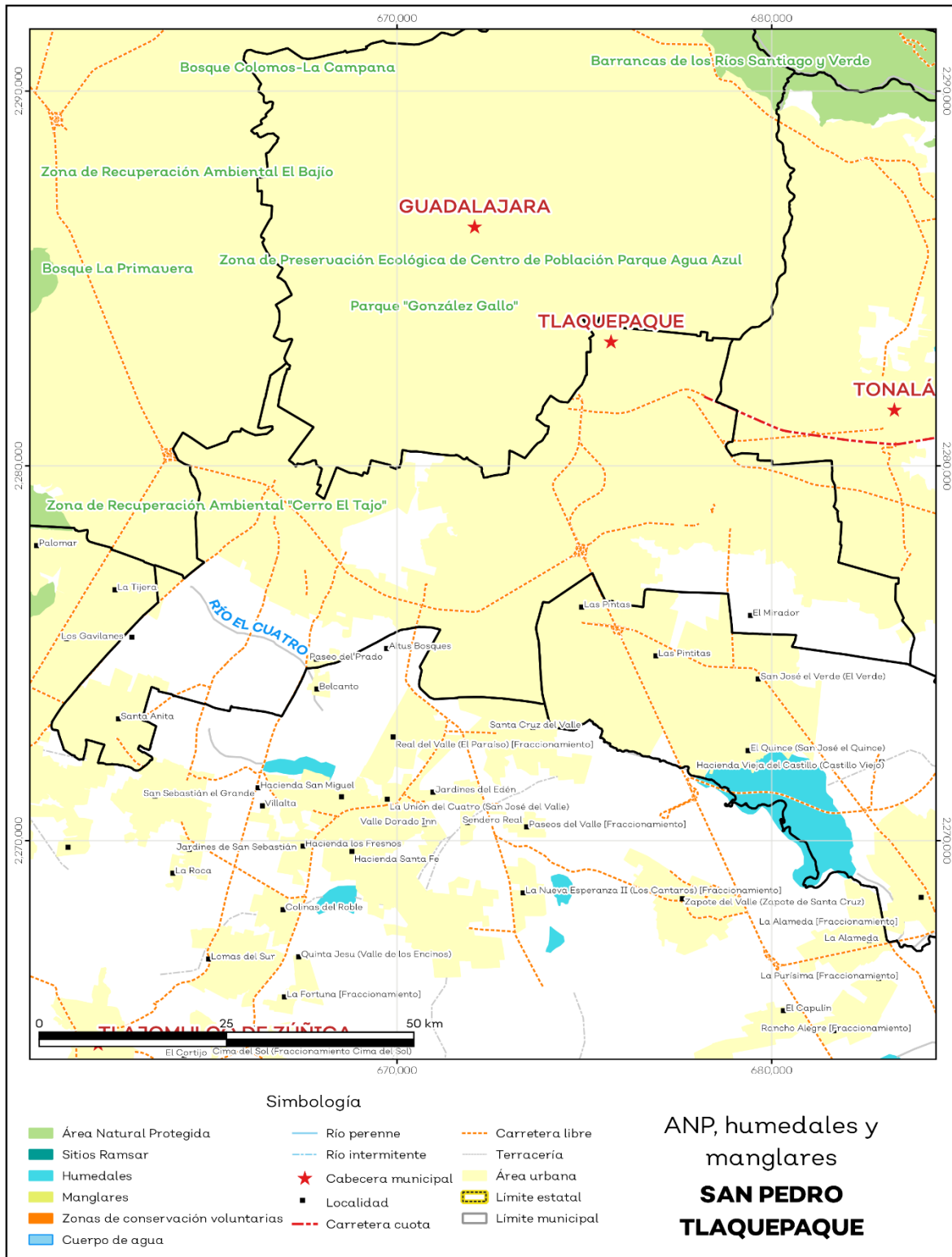
## Áreas naturales protegidas y humedales

San Pedro Tlaquepaque solo cuenta con 0.4% de humedales (ver mapa 3 y tabla 2).

Tabla 2 ANP y humedales		
San Pedro Tlaquepaque, Jalisco		
Áreas Naturales	Cantidad %	Descripción
Áreas Naturales Protegidas	0.0	
Sitios Ramsar	0.0	Humedales de importancia internacional.
Humedales	0.4	

Fuente: IIEG, con base en CONAGUA 2016, CONANP 2015

**Mapa 3. ANP y humedales**



Fuente: IIEG, con base en CONAGUA 2016, CONANP 2015

## Diversidad ecosistémica

La diversidad de ecosistemas conforme a la cobertura de usos de suelo y vegetación nos dice que la cobertura de mayor dominancia es urbano construido la cual representa el 80.2% municipal, y es catalogada con el rango bajo a nivel estatal. El inverso del índice de Simpson es de 0.33 y nos indica que entre más se acerca al 1 más diversidad ecosistémica de coberturas de suelo hay. El índice de Shannon es de 0.61, en el cual se considera un valor normal si se está entre 2 y 3, valores por debajo de 2 como bajos en diversidad y superiores a 3 son altos en diversidad de ecosistemas (ver tabla 3).

Tabla 3 Diversidad Ecosistémica		
San Pedro Tlaquepaque, Jalisco		
índice	Cantidad	Comentarios
Inverso de Simpson	0.33	Valor entre más cercano a 1, mayor diversidad ecosistémica de coberturas de uso de suelo y vegetación.
Shannon	0.61	El valor varía entre 0.5 y 5. Valor normal entre 2 y 3, valores superiores a 3 son altos en diversidad, valores por debajo de 2 es baja diversidad de ecosistemas.
Equitatividad de Shannon	0.38	Se acerca a 0 cuando una cobertura domina y se acerca a 1 cuando comparten abundancia las coberturas.
índice	%	Cobertura
Dominancia	80.2	Urbano construido

Fuente: IIEG, 2021

## Sequía

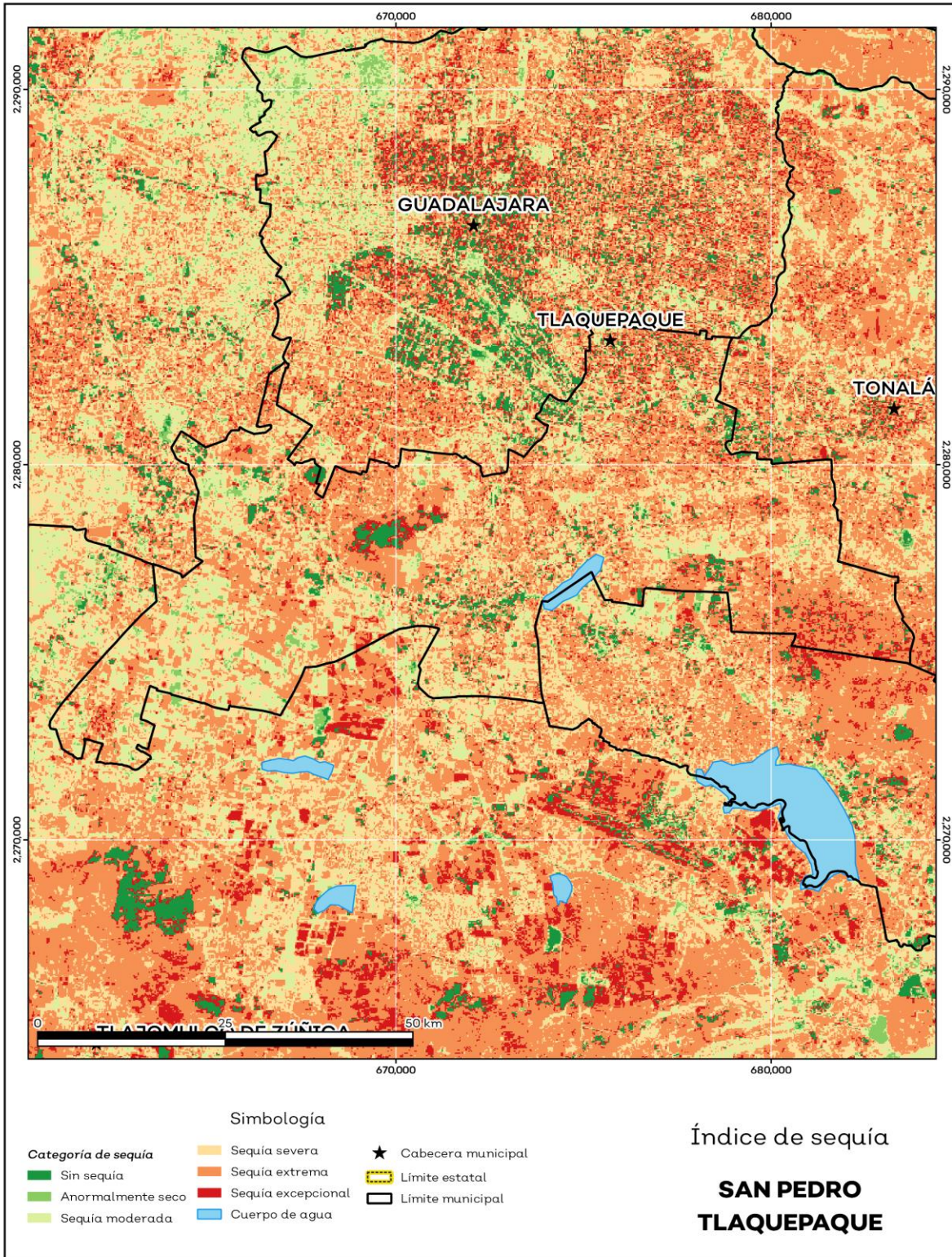
El cambio climático en los últimos años ha traído consigo efectos en los territorios, de allí parte a que se analice el fenómeno natural de la sequía y la escasez de los recursos hídricos.

De la superficie dedicada a las actividades agrícolas el 97.1% presentó alguna categoría de sequía en el año 2020 (ver mapa 4 y tabla 4). Las sequías son causadas principalmente por la escasez de precipitaciones pluviales, la cual puede derivar en una insuficiencia de recursos hídricos necesarios para abastecer la demanda existente, por ello su análisis es trascendental.

Tabla 4 Sequía			
San Pedro Tlaquepaque, Jalisco			
Categoría de sequía	Cantidad Agrícola (%)	Cantidad Municipal (%)	Comentarios
Sin sequía	0.7	4.8	
Anormalmente seco	2.3	1.5	Anormalmente seco es una condición de sequedad, no es una categoría de sequía. Se muestran 2 cantidades en porcentajes: la agrícola es el porcentaje de la superficie afectada de las áreas agrícolas conforme a la delimitación de frontera agrícola; y el porcentaje municipal se refiere a toda la superficie del municipio sin importar la cobertura de uso de suelo y vegetación sin incluir los cuerpos de agua.
Sequía moderada	22.2	14.5	
Sequía severa	24.7	28.2	
Sequía extrema	44.3	43.4	
Sequía excepcional	5.7	7.2	

Fuente: IIEG, con base en imágenes Landsat, 2020

**Mapa 4. Índice de sequía de diferencia normalizado**



Fuente: IIEG, con base en imágenes Landsat, 2020

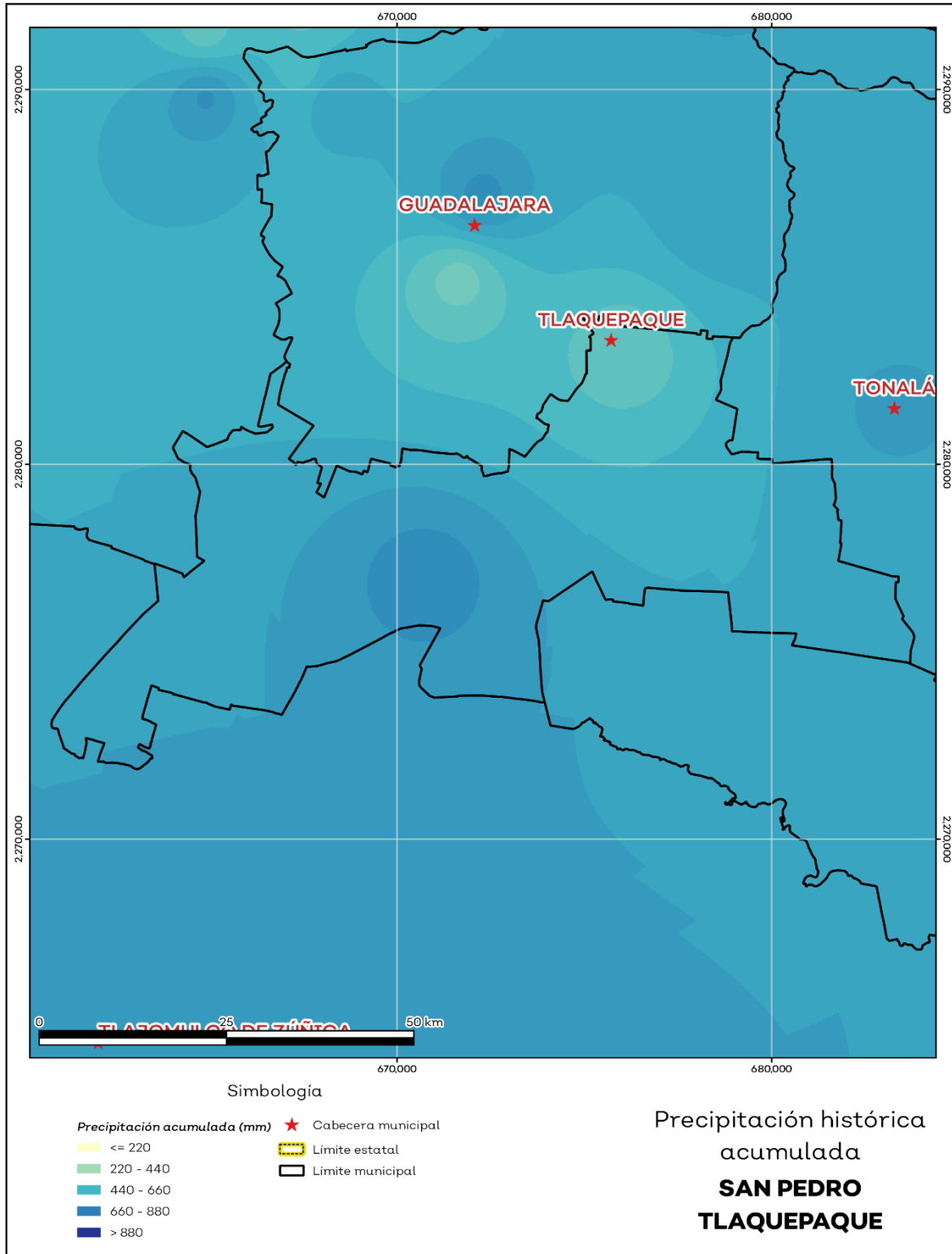
## Precipitación

Del análisis de la precipitación media mensual histórica con registros hasta el 2019 del municipio San Pedro Tlaquepaque tenemos que la precipitación acumulada promedio es de 627.73 mm; la media del mes de enero es de 29.23 mm, la mínima de 18.00 mm y la máxima de 36.00 mm; mientras que en julio la precipitación media es de 91.28 mm, la mínima de 80.00 mm y máxima de 98.31 mm (ver mapa 5 y tabla 5).

Tabla 5 Precipitación media mensual y acumulada				
San Pedro Tlaquepaque, Jalisco				
Mes	Promedio (mm)	Mínima (mm)	Máxima (mm)	Comentarios
Enero	29.23	18.00	36.00	
Febrero	32.40	17.00	44.00	
Marzo	41.70	18.00	60.00	
Abril	46.42	22.00	65.00	
Mayo	56.18	28.00	78.00	
Junio	80.39	68.00	87.00	
Julio	91.28	80.00	98.31	Registros de precipitación histórica media mensual.
Agosto	81.31	69.00	87.68	
Septiembre	70.48	60.00	81.00	
Octubre	42.52	32.00	48.00	
Noviembre	30.73	20.00	39.00	
Diciembre	26.90	18.00	33.00	
Acumulada	627.73	451.00	745.00	Registros de precipitación histórica acumulada.

**Fuente:** IIEG, con base en datos de precipitación de 1882-2019 del SMN

**Mapa 5. Precipitación histórica acumulada**



Fuente: IIEG, con base en datos de precipitación de 1882-2019 del SMN

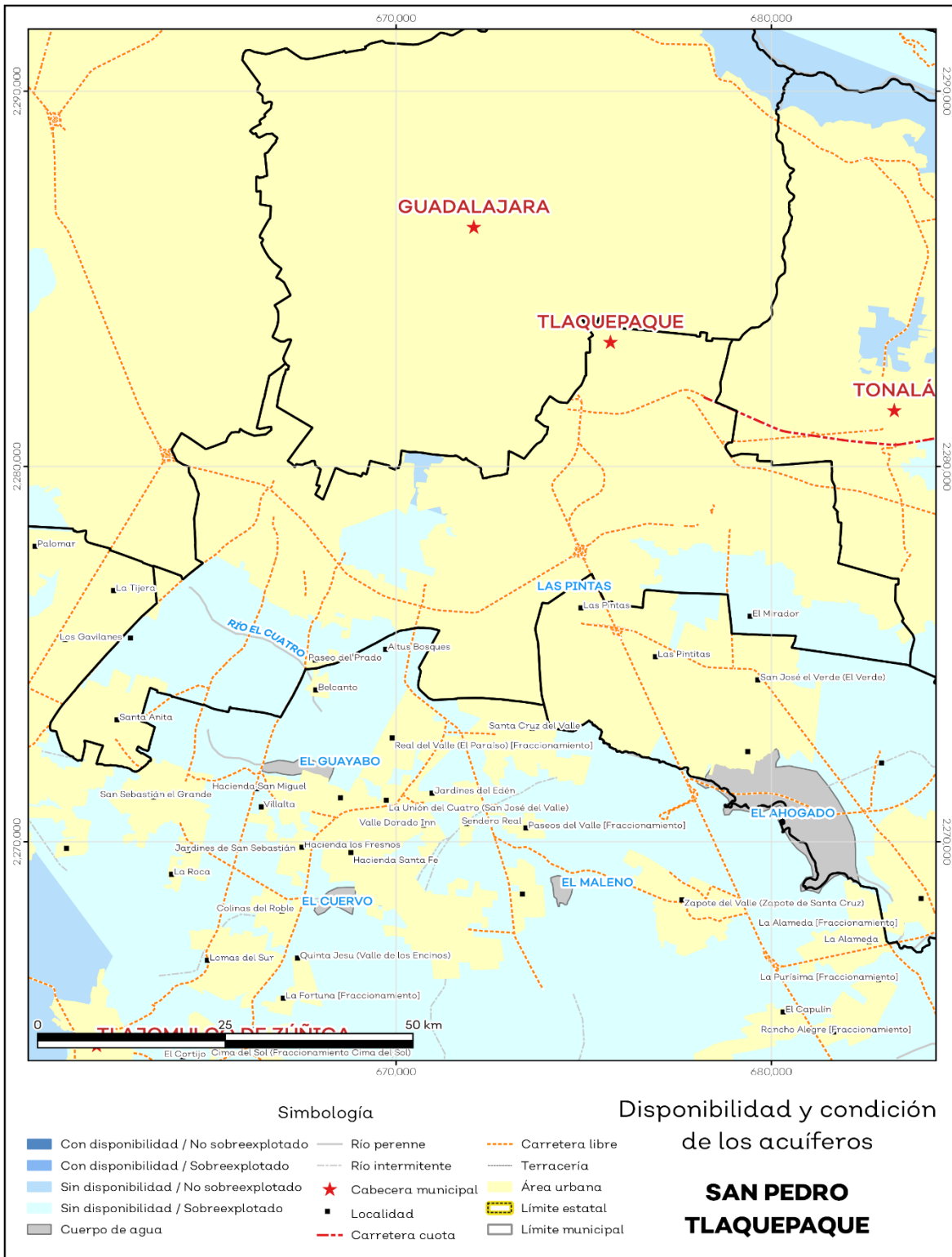
## Recursos hídricos

Los tipos de recursos hídricos del municipio están constituidos por aguas subterráneas, ríos y lagos. El territorio está ubicado dentro de 2 acuíferos de los cuales el 100.00% no tienen disponibilidad y el 0% se encuentra con disponibilidad de agua subterránea (ver mapa 6 y tabla 6).

Tabla 6 Acuíferos		
San Pedro Tlaquepaque, Jalisco		
Estatus	Cantidad %	Comentarios
Con disponibilidad	0.0	
Sin disponibilidad	100.0	Reporte de CONAGUA del estatus del acuífero hasta el 2020.
No sobrexplotado	17.6	
Sobrexplotado	82.4	

Fuente: IIEG, con base en CONAGUA, 2021

**Mapa 6. Acuíferos**



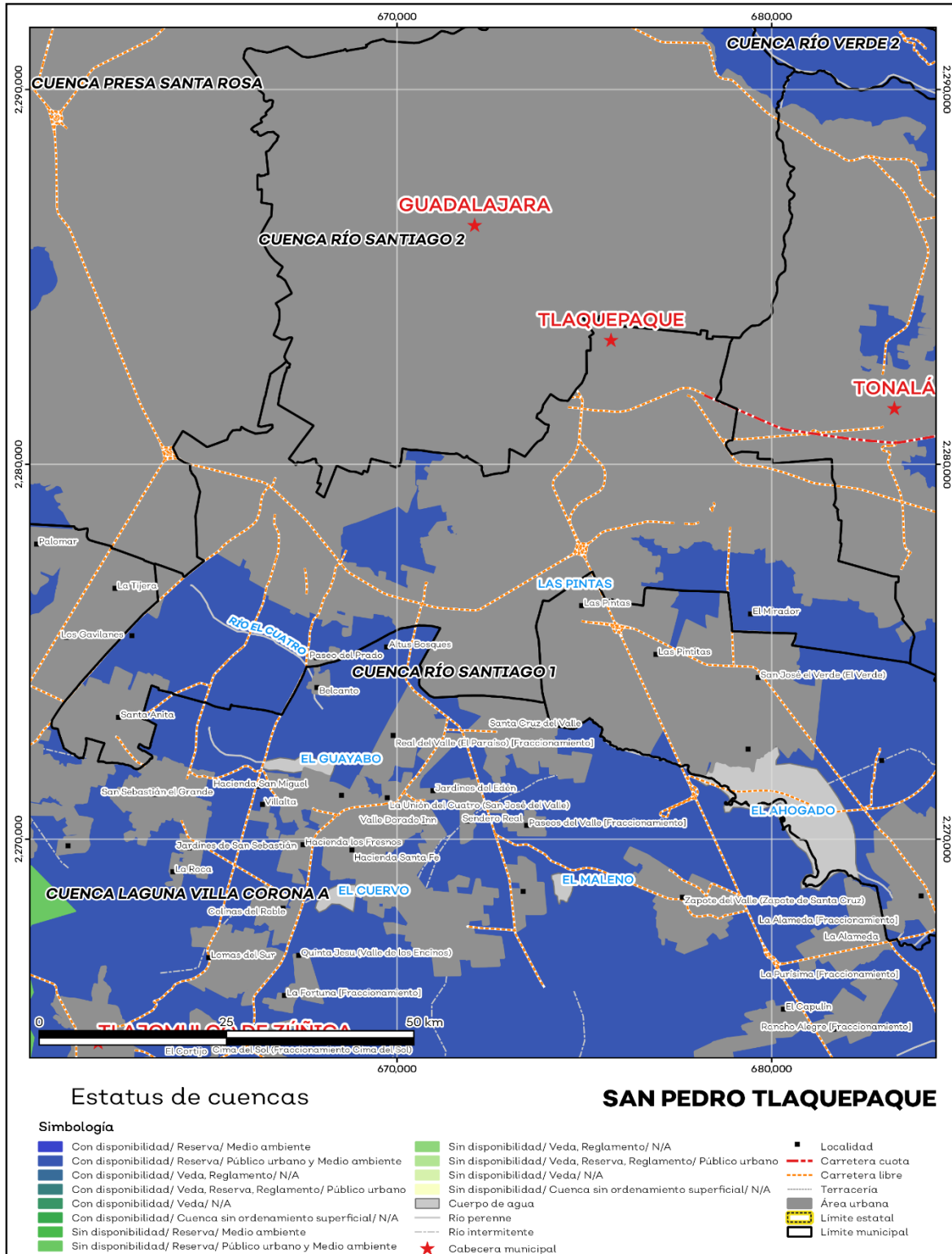
Fuente: IIEG, con base en CONAGUA, 2021

El territorio municipal está dentro de las cuencas Río Santiago 1, Río Santiago 2 de las cuales el 100.0% tienen disponibilidad y el 0% presentan déficit de disponibilidad de agua superficial (ver mapa 7 y tabla 7).

Tabla 7 Cuencas		
San Pedro Tlaquepaque, Jalisco		
Estatus	Cantidad %	Comentarios
Con disponibilidad	100.0	
Sin disponibilidad	0.0	
Tipos de Ordenamiento		Cantidad %
Reserva	100.0	Reporte de CONAGUA del estatus de cuencas hasta el 2020.
Veda	0.0	
Veda y reglamento	0.0	
Veda, reserva y reglamento	0.0	
Cuenca sin ordenamiento superficial	0.0	

Fuente: IIEG, con base en CONAGUA, 2021

Mapa 7. Cuencas



Fuente: IIEG, con base en CONAGUA, 2021

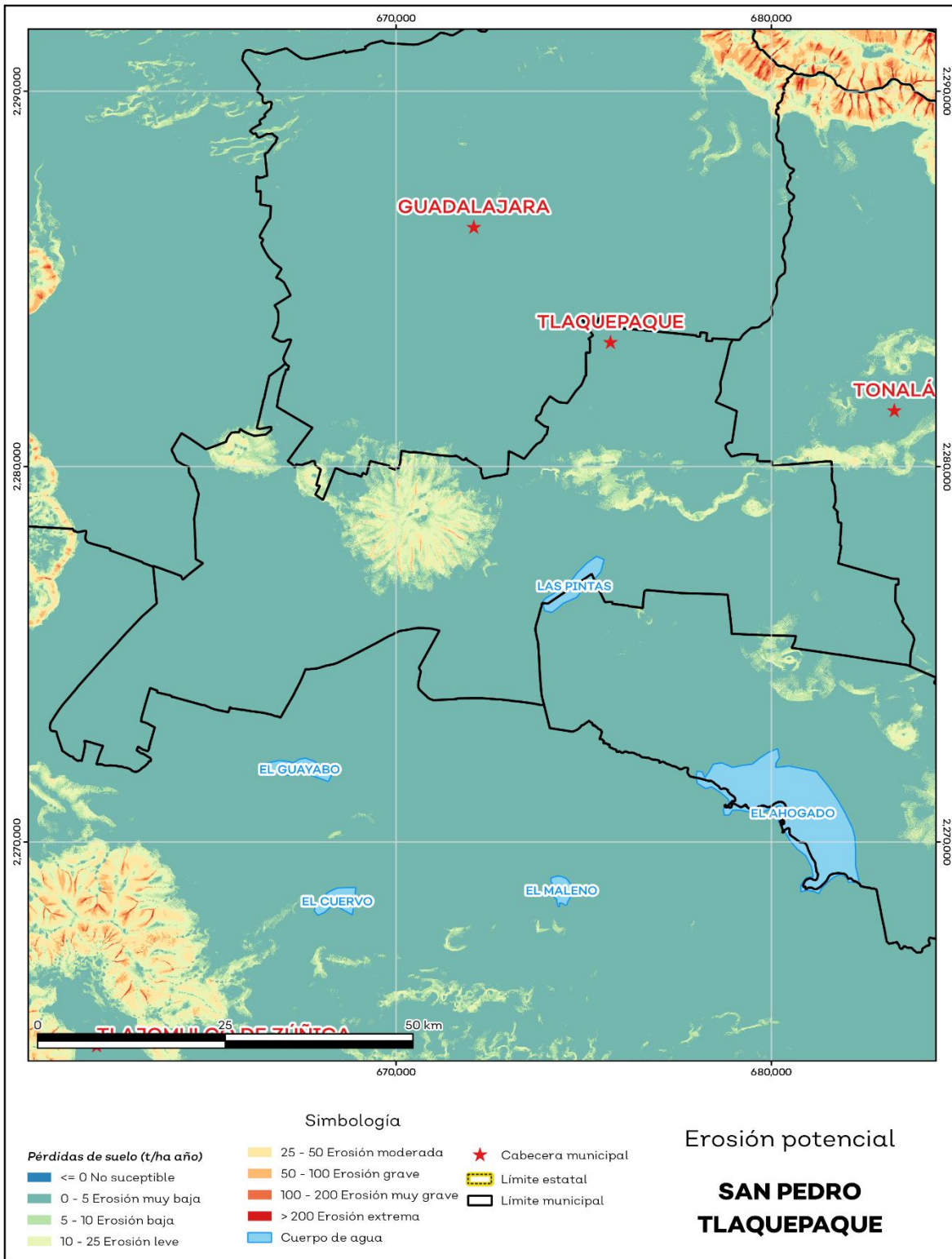
## Erosión potencial

La erosión potencial que pronostica la pérdida de suelo como consecuencia de la influencia del relieve, el viento y el agua, nos indica que en el municipio se tienen en su mayoría pérdidas de suelo de 0 - 5 t/ha.año catalogadas como erosión muy baja (ver mapa 8 y tabla 8).

Tabla 8 Erosión potencial			
San Pedro Tlaquepaque, Jalisco			
Pérdidas de suelo t/ha.año	Clasificación	Cantidad %	Comentarios
0	Zonas no susceptibles al proceso erosivo, como pueden ser espacios urbanos, carreteras o embalses.	0.0	
0 a 5	Zonas con niveles de erosión muy bajos y pérdidas de suelo tolerables. No hay erosión neta.	87.6	
5 a 10	Zonas con niveles de erosión bajos y pérdidas de suelo que puede ser tolerables. Probablemente no hay erosión neta.	5.6	
10 a 25	Zonas con procesos erosivos leves. Existe erosión, aunque no es apreciable a simple vista.	5.6	En el cálculo no se incluyeron los cuerpos de agua por considerarse zonas no susceptibles al proceso erosivo.
25 a 50	Zonas con procesos erosivos moderados. Existe erosión, aunque puede no ser apreciable a simple vista.	0.6	
50 a 100	Zonas con procesos erosivos graves. Existe erosión y es apreciable a simple vista.	0.1	
100 a 200	Zonas con procesos erosivos muy graves. Existe erosión y es manifiesta a simple vista.	0.0	
Más de 200	Zonas con procesos erosivos extremos. Existe erosión y es evidente a simple vista.	0.0	

**Fuente:** IIEG, con base en datos de precipitación de 1882-2019 del SMN, Modelo digital de elevaciones INEGI 2013, FAO 2003

**Mapa 8. Erosión potencial**



Fuente: IIEG, con base en datos de precipitación de 1882-2019 del SMN, Modelo digital de elevaciones INEGI 2013, FAO 2003

## Infraestructura

Por último, el municipio cuenta con 16 servicios públicos, de los cuales destacan 270 escuelas, seguido de 151 instalaciones deportivas o de recreación y templos con 135 (ver tabla 9).

Tabla 9 Infraestructura		
San Pedro Tlaquepaque, Jalisco		
Tipo de servicios	Cantidad	Comentarios
Aeródromo Civil	0	
Cementerio	6	
Centro Comercial	5	
Centro de Asistencia Médica	26	
Escuela	270	
Estación de Transporte Terrestre	0	
Instalación de Comunicación	1	
Instalación de Servicios	4	La información presentada en esta tabla corresponde a los servicios concentrados en localidades mayores a 2,500 habitantes.
Instalación Deportiva o Recreativa	151	
Instalación Diversa	4	
Instalación Gubernamental	7	
Mercado	23	
Plaza	20	
Pozo	0	
Tanque de Agua	8	
Templo	135	

**Fuente:** IIEG, con base en red Nacional de Caminos INEGI 2019. Mapa General del Estado de Jalisco 2012. Marco Geoestadístico Nacional, servicios e información complementaria, INEGI 2020.



**IIEG**  
Instituto de Información  
Estadística y Geográfica  
de Jalisco

# Demografía y Sociedad

San Pedro Tlaquepaque  
Diagnóstico del municipio  
Agosto 2021



**Jalisco**  
GOBIERNO DEL ESTADO

## Aspectos Demográficos

El municipio de Tlaquepaque pertenece a la Región Centro, su población en 2020, según el Censo de Población y Vivienda 2020, era de 687,127 personas; 49.3 por ciento hombres y 50.7 por ciento mujeres; los habitantes del municipio representaban el 13 por ciento del total regional (ver tabla 1). Comparando este monto poblacional con el del año 2015, se obtiene que la población municipal aumentó un 3.45 por ciento en cinco años.

Tabla 1 Población por sexo, porcentaje en el municipio						
Tlaquepaque, Jalisco						
Clave	Municipio	Población total 2015	Población 2020			
			Total	Porcentaje en el municipio	Hombres	Mujeres
098	Tlaquepaque	664,193	687,127	100%	338,844	348,283

Fuente: IIEG con base en INEGI, Censo de Población y Vivienda 2020 y Encuesta Intercensal 2015.

El municipio en 2020 contaba con 25 localidades, de éstas, 2 eran de dos viviendas y 3 de una. La localidad de Tlaquepaque es la más poblada con 650,123 personas, y representa el 94.6% de la población; le siguen Santa Anita con el 3.4%, Paseo del Prado con el 0.8%, El Mirador con el 0.2% y Los Magueyes (Fraccionamiento el Sereno) con el 0.2% del total municipal (ver tabla 2).

Tabla 2 Población por sexo, porcentaje en el municipio						
Tlaquepaque, Jalisco						
Clave	Municipio/Localidad	Población total 2010	Población 2020			
			Total	Porcentaje en el municipio	Hombres	Mujeres
0098	Tlaquepaque	608,114	687,127	100.0	338,844	348,283
0001	Tlaquepaque	575,942	650,123	94.6	320,758	329,365
0014	Santa Anita	20,320	23,531	3.4	11,327	12,204
0128	Paseo del Prado	4,706	5,251	0.8	2,563	2,688
0131	El Mirador	960	1,703	0.2	868	835
0049	Los Magueyes (Fraccionamiento el Sereno)	541	1,620	0.2	790	830

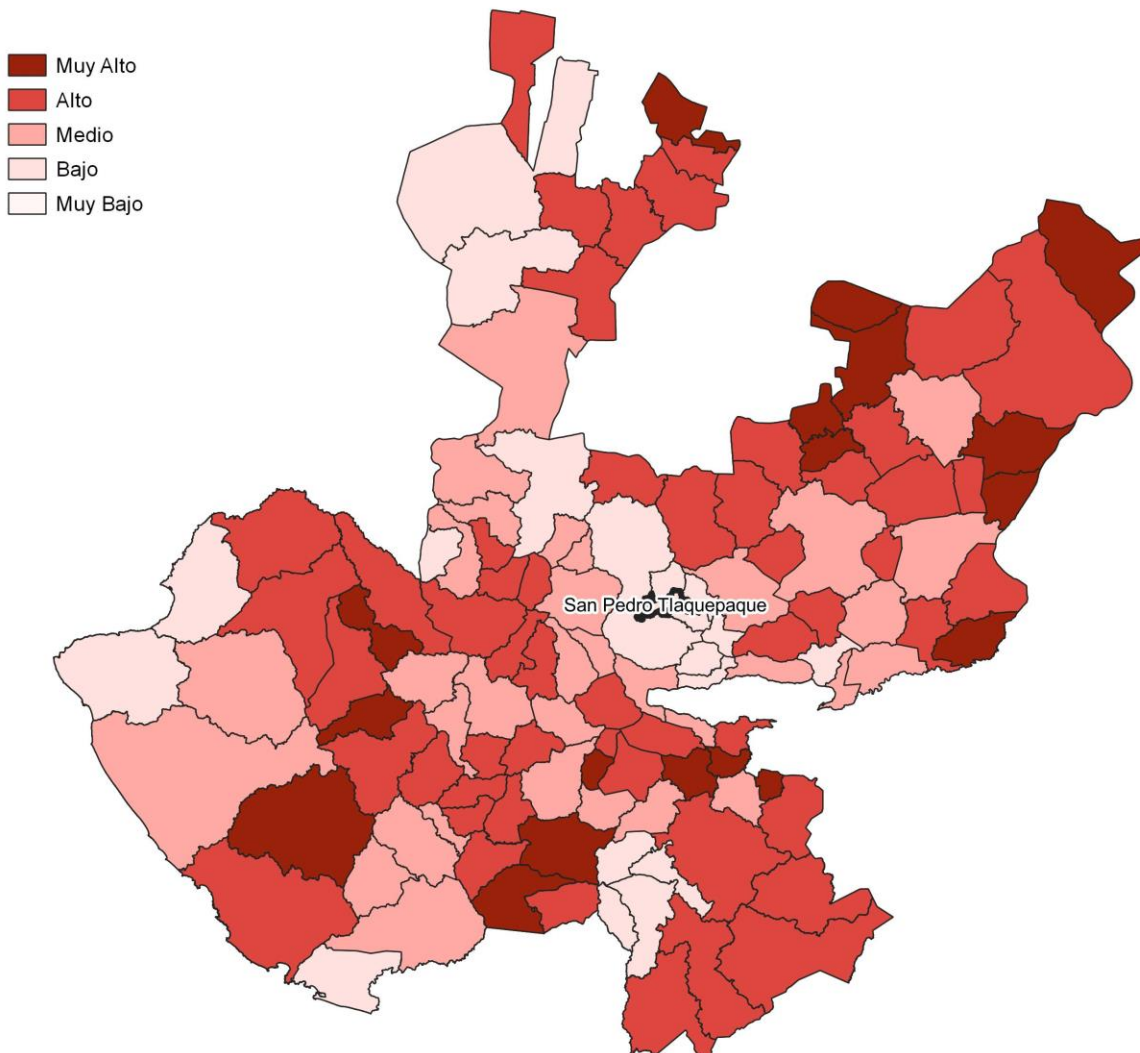
Fuente: IIEG, con base en INEGI, Censos y conteos nacionales, 2010-2020.

## Intensidad migratoria

El estado de Jalisco tiene una añeja tradición migratoria a Estados Unidos que se remonta hacia finales del siglo XIX. Se estima que 1.4 millones de personas nacidas en Jalisco habitan en Estados Unidos y que alrededor de 2.6 millones de personas nacidas en aquel país son hijos de padres jaliscienses.

De acuerdo al índice de intensidad migratoria calculado por el Consejo Nacional de Población (CONAPO) con datos del censo de población de 2010 del INEGI, Jalisco tiene un grado alto de intensidad migratoria, y tiene el lugar decimotercero entre las entidades federativas del país con mayor intensidad migratoria.

**Mapa 1 Grado de Intensidad migratoria a Estados Unidos. Jalisco, 2010**



**Fuente:** IIEG, con base en estimaciones del CONAPO, 2010

Los indicadores de este índice señalan que en Tlaquepaque el 2.11 por ciento de las viviendas del municipio se recibieron remesas en 2010, en un 0.85 por ciento se reportaron emigrantes del quinquenio anterior (2005-2010), en el 0.72 por ciento se registraron migrantes circulares del quinquenio anterior, así mismo el 0.97 por ciento de las viviendas contaban con migrantes de retorno del quinquenio anterior (ver tabla 3).

Tabla 3 Índice y grado de intensidad migratoria e indicadores socioeconómicos	
Tlaquepaque, 2010	
Índice y grado de intensidad migratoria e indicadores socioeconómicos	Valores
Índice de intensidad migratoria	-0.7584
Grado de intensidad migratoria	bajo
Total de viviendas	148994
% Viviendas que reciben remesas	2.11
% Viviendas con emigrantes en Estados Unidos del quinquenio anterior	0.85
% Viviendas con migrantes circulares del quinquenio anterior	0.72
% Viviendas con migrantes de retorno del quinquenio anterior	0.97
Lugar que ocupa en el contexto estatal	124
Lugar que ocupa en el contexto nacional	1802

**Fuente:** IIEG, con base en estimaciones del CONAPO con base en el INEGI, muestra del diez por ciento del Censo de Población y Vivienda 2010.

Cabe señalar que en el cálculo previo del índice de intensidad migratoria, que fue en el año 2000, la unidad de observación eran los hogares y Tlaquepaque ocupaba el lugar 122 con grado bajo, donde el porcentaje de hogares que recibieron remesas fue del 3.48 %, hogares con emigrantes en Estados Unidos del quinquenio anterior 2.99%, mientras que el 0.78% de los hogares tenían migrantes circulares del quinquenio anterior y 0.83% migrantes de retorno (ver tabla 4).

**Tabla 4 Índice y grado de intensidad migratoria e indicadores socioeconómicos**

Tlaquepaque , 2000	
Índice y grado de intensidad migratoria e indicadores socioeconómicos	Valores
Índice de intensidad migratoria	-0.3792
Grado de intensidad migratoria	bajo
Total de hogares	106 172
% Hogares que reciben remesas	3.48
% Hogares con emigrantes en Estados Unidos del quinquenio anterior	2.99
% Hogares con migrantes circulares del quinquenio anterior	0.78
% Hogares con migrantes de retorno del quinquenio anterior	0.83
Lugar que ocupa en el contexto estatal	122

**Fuente:** IIEG, con base en datos del Consejo Nacional de Población. Colección: Índices Sociodemográficos. Diciembre de 2001.

## Pobreza multidimensional

La pobreza, está asociada a condiciones de vida que vulneran la dignidad de las personas, limitan sus derechos y libertades fundamentales, impiden la satisfacción de sus necesidades básicas e imposibilitan su plena integración social. De acuerdo con esta concepción, una persona se considera en situación de pobreza multidimensional cuando sus ingresos son insuficientes para adquirir los bienes y los servicios que requiere para satisfacer sus necesidades y presenta carencia en al menos uno de los siguientes seis indicadores: rezago educativo, acceso a los servicios de salud, acceso a la seguridad social, calidad y espacios de la vivienda y servicios básicos en la vivienda.

La nueva metodología para medir el fenómeno de la pobreza fue desarrollada por el Consejo Nacional de Evaluación de la Política de Desarrollo Social (CONEVAL) y permite profundizar en el estudio de la pobreza, ya que además de medir los ingresos, como tradicionalmente se realizaba, se analizan las carencias sociales desde una óptica de los derechos sociales. Estos componentes permitirán dar un seguimiento puntual de las carencias sociales y al bienestar económico de la población, además de proporcionar elementos para el diagnóstico y seguimiento de la situación de la pobreza en nuestro país, desde un enfoque novedoso y consistente con las disposiciones legales aplicables y que retoma los desarrollos académicos recientes en materia de medición de la pobreza. En términos generales de acuerdo a su ingreso y a su índice de privación social se proponen la siguiente clasificación:

**Pobres multidimensionales.** - Población con ingreso inferior al valor de la línea de bienestar y que padece al menos una carencia social.

**Vulnerables por carencias sociales.** - Población que presenta una o más carencias sociales, pero cuyo ingreso es superior a la línea de bienestar.

**Vulnerables por ingresos.** - Población que no presenta carencias sociales y cuyo ingreso es inferior o igual a la línea de bienestar.

**No pobre multidimensional y no vulnerable.** - Población cuyo ingreso es superior a la línea de bienestar y que no tiene carencia social alguna.

**Tabla 5 Pobreza Multidimensional**

<b>Tlaquepaque, 2010-2015</b>						
<b>Indicadores de incidencia</b>	<b>Porcentaje</b>		<b>Personas</b>		<b>Carencias promedio</b>	
	<b>2010</b>	<b>2015</b>	<b>2010</b>	<b>2015</b>	<b>2010</b>	<b>2015</b>
<b>Pobreza multidimensional</b>						
Población en situación de pobreza multidimensional	35.0	34.7	223,026	237,221	2.2	2.0
Población en situación de pobreza multidimensional moderada	30.7	31.4	195,628	214,861	2.0	1.8
Población en situación de pobreza multidimensional extrema	4.3	3.3	27,398	22,361	3.6	3.5
Población vulnerable por carencias sociales	32.0	22.6	203,676	154,477	2.0	1.8
Población vulnerable por ingresos	7.5	12.8	47,963	87,557		
Población no pobre multidimensional y no vulnerable	25.5	29.9	162,571	204,055		
<b>Privación social</b>						
Población con al menos una carencia social	67.0	57.3	426,702	391,698	2.1	1.9
Población con al menos tres carencias sociales	19.9	12.7	126,733	86,480	3.5	3.4
<b>Indicadores de carencias sociales</b>						
Rezago educativo	17.8	17.4	113,729	118,973	2.7	2.3
Acceso a los servicios de salud	29.6	19.3	188,627	132,210	2.7	2.6
Acceso a la seguridad social	45.7	39.3	291,286	268,706	2.4	2.1
Calidad y espacios de la vivienda	7.3	7.9	46,577	53,871	3.2	2.8
Acceso a los servicios básicos en la vivienda	13.5	6.2	85,832	42,358	2.9	2.9
Acceso a la alimentación	26.1	17.8	166,428	121,529	2.6	2.3
<b>Bienestar</b>						
Población con un ingreso inferior a la línea de bienestar mínimo	12.4	10.5	79,121	72,053	2.1	1.9
Población con un ingreso inferior a la línea de bienestar	42.5	47.5	270,989	324,778	1.8	1.4

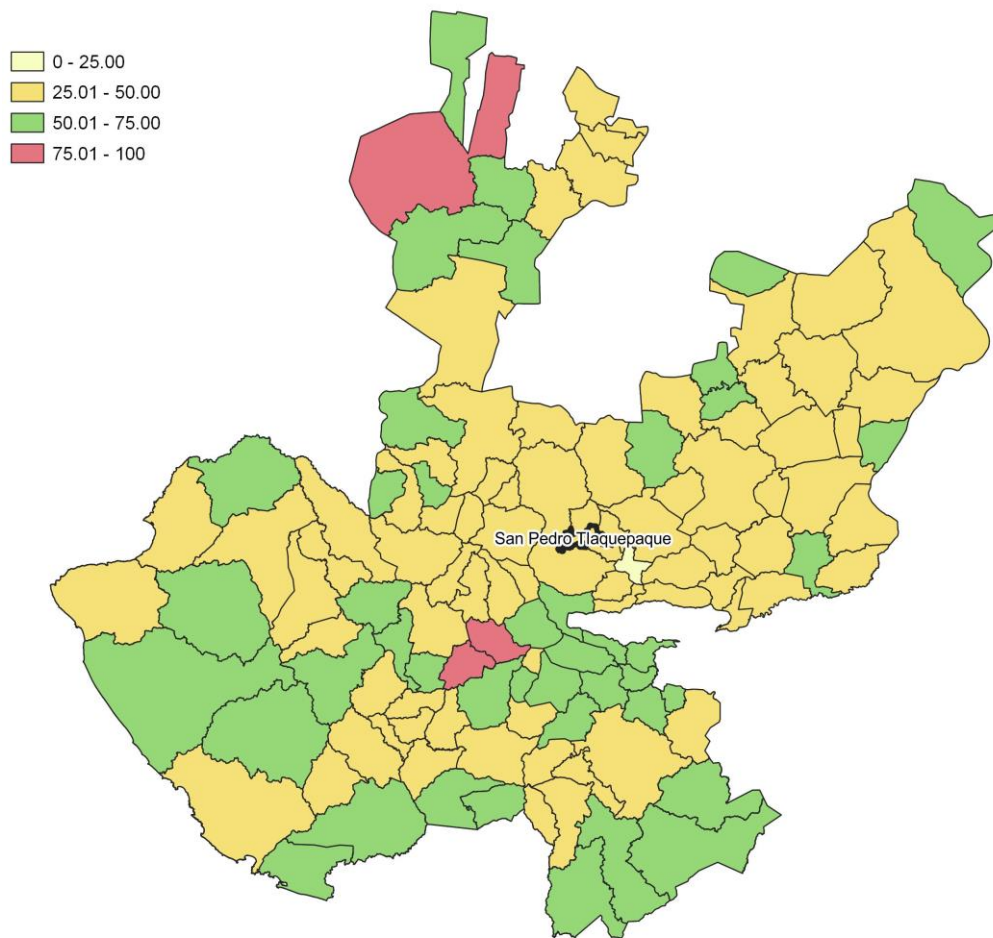
**Fuente:** Elaborado por el IIEG con base en estimaciones del CONEVAL con base en el MCS-ENIGH 2010, la muestra del Censo de Población y Vivienda 2010, el Modelo Estadístico 2015 para la continuidad del MCS-ENIGH y la Encuesta Intercensal 2015.

En la tabla 5 se muestran los datos actualizados a 2015 del porcentaje y número de personas en situación de pobreza, vulnerable por carencias sociales, vulnerable por ingresos; no pobre y no vulnerable. En Tlaquepaque el 34.7 por ciento de la población se encuentra en situación de pobreza, es decir, 237,221 personas comparten esta situación en el municipio, así mismo el 22.6 por ciento (154,477 personas) de la población es vulnerable por carencias sociales; el 12.8 por ciento es vulnerable por ingresos y 29.9 por ciento es no pobre y no vulnerable.

Es importante agregar que en 2010 el 4.3 por ciento de la población de Tlaquepaque presentó pobreza extrema, para el 2015 disminuyó a 3.3 por ciento, es decir, 22,361 personas (2015); por otro lado, en 2010 un 30.7 por ciento de la población estaba en pobreza moderada (195,628 personas) y para 2015 disminuyó su porcentaje a 31.4 por ciento, en datos absolutos disminuyó a 214,861 habitantes.

De los indicadores de carencias sociales en 2015, destaca que el indicador acceso a la seguridad social es el más alto con un 39.3 por ciento, que en términos relativos se trata de 268,706 habitantes. El que menos porcentaje acumula es el de acceso a los servicios básicos en la vivienda, con el 6.2 por ciento.

**Mapa 2 Porcentaje de población con pobreza multidimensional por municipio. Jalisco, 2015**

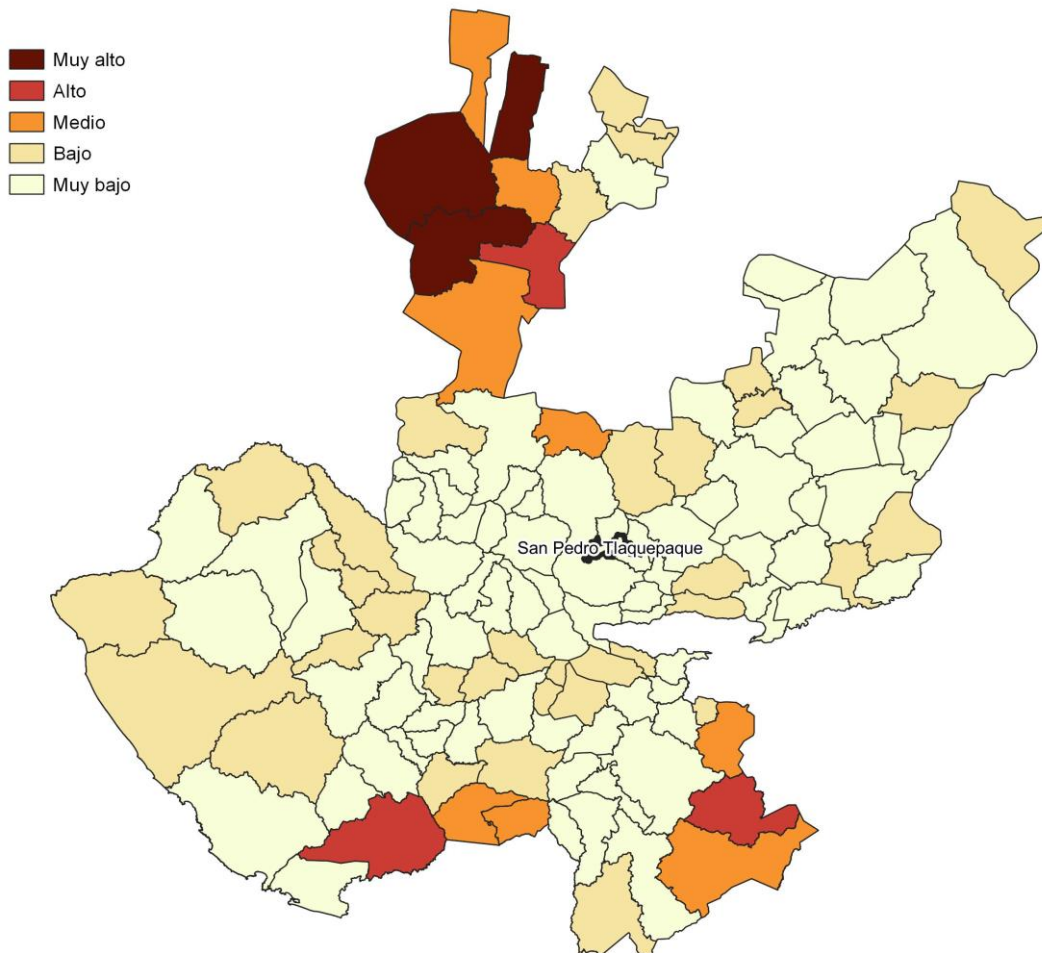


**Fuente:** IIEG, con base en estimaciones del CONEVAL con base en el Modelo Estadístico 2015 para la continuidad del MCS-ENIGH y la Encuesta Intercensal 2015.

## Marginación

La construcción del índice para las entidades federativas, regiones y municipios considera cuatro dimensiones estructurales de la marginación: falta de acceso a la educación (población analfabeta de 15 años o más y población sin primaria completa de 15 años o más); residencia en viviendas inadecuadas (sin disponibilidad de agua entubada, sin drenaje ni servicio sanitario exclusivo, con piso de tierra, sin disponibilidad de energía eléctrica y con algún nivel de hacinamiento); percepción de ingresos monetarios insuficientes (ingresos hasta 2 salarios mínimos) y residir en localidades pequeñas con menos de 5 mil habitantes. En la tabla 6 se presentan los indicadores que componen el índice de marginación para el 2020 del municipio. En donde se ve que Tlaquepaque cuenta con un grado de marginación Muy Bajo, y que la mayoría de sus carencias son ligeramente similares a las del promedio estatal; destaca que la población de 15 años o más sin educación básica es de 25.51 por ciento, y que el 49.6 por ciento de la población gana menos de dos salarios mínimos.

**Mapa 3 Índice de marginación por municipio. Jalisco, 2015**



**Fuente:** IIEG, con base en estimaciones del CONAPO, 2015

Las principales localidades del municipio tienen en su mayoría un grado de marginación muy bajo. En particular se ve que El Mirador tiene los más altos porcentajes de población sin primaria completa (45.8%) y analfabeta (4.3%), Los Magueyes (Fraccionamiento el Sereno) tiene los más bajos porcentajes de población sin primaria completa (3.5%) y analfabeta con 0.2% (ver tabla 6).

Tabla 6 Grado de marginación e indicadores sociodemográficos							
Tlaquepaque, 2020							
Municipio / Localidad		Grado	% Población de 15 años o más analfabeta	% Población de 15 años o más sin educación básica	% Población en localidades con menos de 5000 habitantes	% Población ocupada con ingreso de hasta 2 salarios mínimos	% Viviendas particulares habitadas que no disponen de refrigerador
Clave	Nombre						
	Jalisco	Muy Bajo	2.9	29.5	16.2	55.9	
<b>098</b>	<b>Tlaquepaque</b>	<b>Muy Bajo</b>	<b>2.3</b>	<b>25.5</b>	<b>1.2</b>	<b>49.6</b>	
1	Tlaquepaque	Muy bajo	2.3	25.6			3.3
14	Santa Anita	Muy bajo	2.2	23.4			1.4
128	Paseo del Prado	Muy bajo	0.5	14.4			1.3
131	El Mirador	Bajo	4.3	45.8			8.5
49	Los Magueyes (Fraccionamiento el Sereno)	Muy bajo	0.2	3.5			0.2

\* Para el cálculo de los índices estatales y municipales, estos indicadores corresponden a los porcentajes de ocupantes en viviendas.

**Fuente:** Elaborado por el IIEG con base en CONAPO, índice de marginación por localidad, 2020.

Respecto a las carencias en la vivienda, las localidades de Tlaquepaque, Santa Anita, Paseo del Prado, El Mirador y Los Magueyes (Fraccionamiento el Sereno) comparten los más altos porcentajes de viviendas sin excusado con el 0%; del mismo modo la localidad de El Mirador tiene los más altos porcentajes de viviendas sin energía eléctrica con el 0.3%; por otra parte, la localidad de El Mirador tiene los más altos porcentajes de viviendas sin agua entubada con el 43%; a su vez la localidad de El Mirador tiene los más altos porcentajes de viviendas con piso de tierra con el 12.5%; finalmente, la localidad de El Mirador tiene los más altos porcentajes de viviendas sin refrigerador con el 8.5% (ver tabla 7).

**Tabla 7 Grado de marginación e indicadores sociodemográficos**

Tlaquepaque, 2010							
Municipio / Localidad		Grado	% Viviendas particulares habitadas sin excusado*	% Viviendas particulares habitadas sin energía eléctrica*	% Viviendas particulares habitadas sin disponibilidad de agua entubada*	**Promedio de ocupantes por cuarto en viviendas particulares habitadas	% Viviendas particulares habitadas con piso de tierra
Clave	Nombre						
	Jalisco	Muy Bajo	0.6	0.3	0.8	14.0	1.7
<b>098</b>	<b>Tlaquepaque</b>	<b>Muy Bajo</b>	<b>0.0</b>	<b>0.1</b>	<b>0.6</b>	<b>13.9</b>	<b>2.3</b>
1	Tlaquepaque	Muy bajo	0.0	0.1	0.4	21.2	2.3
14	Santa Anita	Muy bajo	0.0	0.0	0.2	15.2	1.2
128	Paseo del Prado	Muy bajo	0.0	0.0	0.0	14.7	0.1
131	El Mirador	Bajo	0.0	0.3	43.0	40.7	12.5
49	Los Magueyes (Fraccionamiento el Sereno)	Muy bajo	0.0	0.0	0.0	3.6	0.0

\* Para el cálculo de los índices estatales y municipales, estos indicadores corresponden a los porcentajes de ocupantes en viviendas.

\*\* Para el dato estatal y municipal se considera el porcentaje de viviendas con algún nivel de hacinamiento

**Fuente:** IIEG, con base en CONAPO, Índices de marginación por entidad federativa, municipal y a nivel localidad, 2010 Índices sociodemográficos

Nota: El dato del estado y del municipio es 2015

## Índices Sociodemográficos

A manera de recapitulación, el municipio de Tlaquepaque en 2020, ocupaba a nivel estatal el lugar 123 en el índice de marginación con un grado muy bajo, en pobreza multidimensional se localiza en el lugar 112, con el 31.4 por ciento de su población en pobreza moderada y 3.3 por ciento en pobreza extrema; y en cuanto al índice de intensidad migratoria el municipio tiene un grado bajo y ocupa el lugar 124 entre todos los municipios del estado (ver tabla 8).

**Tabla 8 Población total, grado de Marginación e Intensidad Migratoria y situación de pobreza**

Tlaquepaque									
Clave	Municipio	Población	Marginación 2020		Pobreza Multidimensional 2015			Intensidad Migratoria 2010	
			Grado	Lugar	Moderada	Extrema	Lugar	Grado	Lugar
<b>14</b>	<b>Jalisco</b>	<b>8,348,151</b>	<b>Muy Bajo</b>	<b>28</b>	<b>28.4</b>	<b>3.0</b>	<b>7</b>	<b>Alto</b>	<b>13</b>
029	Cuquío	17,820	Bajo	27	47.3	9.2	27	Alto	21
039	Guadalajara	1,385,629	Muy Bajo	125	24.0	1.4	124	Bajo	122
044	Ixtlahuacán de los Membrillos	67,969	Muy Bajo	94	26.5	1.7	120	Bajo	115
045	Ixtlahuacán del Río	20,465	Bajo	44	39.4	6.4	67	Alto	39
051	Juanacatlán	30,855	Muy Bajo	118	19.6	1.7	125	Bajo	107
070	El Salto	232,852	Muy Bajo	107	35.2	4.0	94	Bajo	117
071	San Cristóbal de la Barranca	2,924	Medio	12	41.2	7.7	52	Alto	24
097	Tlajomulco de Zúñiga	727,750	Muy Bajo	122	30.0	2.1	117	Bajo	123
<b>098</b>	<b>Tlaquepaque</b>	<b>687,127</b>	<b>Muy Bajo</b>	<b>123</b>	<b>31.4</b>	<b>3.3</b>	<b>112</b>	<b>Bajo</b>	<b>124</b>
101	Tonalá	569,913	Muy Bajo	119	33.5	3.9	100	Bajo	119
120	Zapopan	1,476,491	Muy Bajo	124	26.1	1.9	121	Bajo	121
124	Zapotlanejo	64,806	Muy Bajo	61	36.3	4.2	91	Medio	79

**Fuente:** IIEG, con base en estimaciones del CONEVAL 2015 y CONAPO 2020.

\*El dato de Jalisco en Pobreza Multidimensional corresponde a 2020.



**IIEG**  
Instituto de Información  
Estadística y Geográfica  
de Jalisco

# Economía

**San Pedro Tlaquepaque**  
**Diagnóstico del municipio**  
**Agosto 2021**

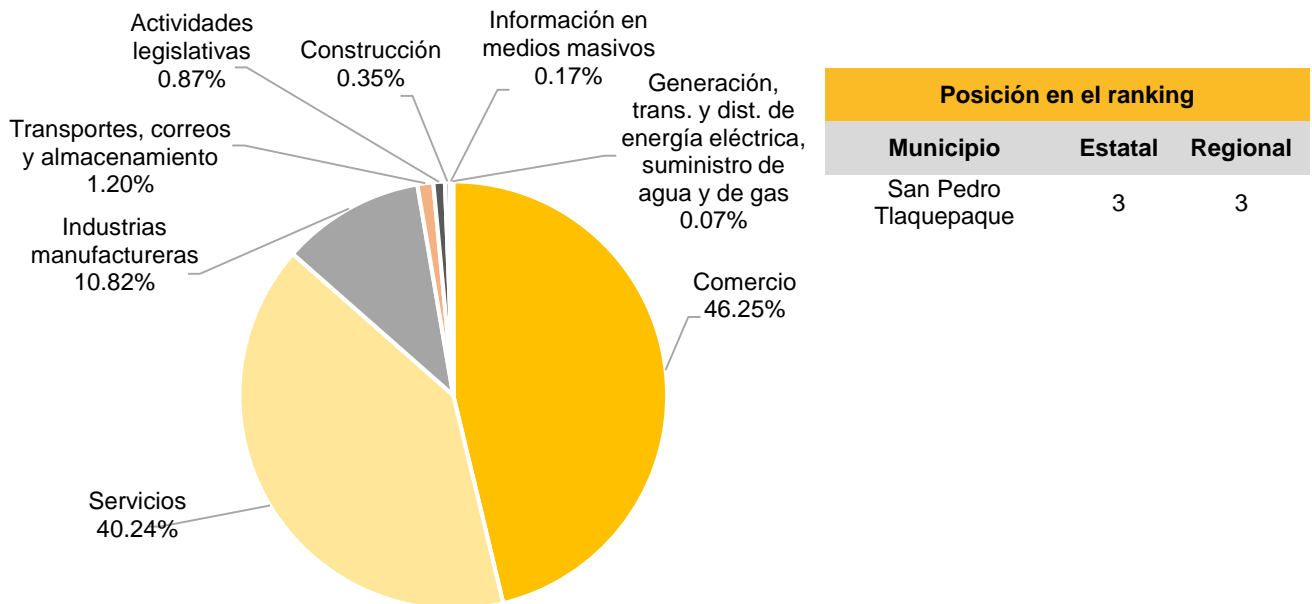


**Jalisco**  
GOBIERNO DEL ESTADO

## Número de empresas

Conforme a la información del Directorio Estadístico Nacional de Unidades Económicas (DENUE) de INEGI, el municipio de San Pedro Tlaquepaque cuenta con 24,584 unidades económicas al mes de mayo de 2021 y su distribución por sectores revela un predominio de unidades económicas dedicadas al comercio, siendo estas el 46.25% del total de las empresas en el municipio. Ocupa la posición 3 del total de empresas establecidas en el estado y el lugar número 3 en el ranking regional.

**Gráfico 1 Distribución de las unidades económicas Tlaquepaque 2021 / Mayo**



**Tabla 1 Composición de las empresas**

San Pedro Tlaquepaque, mayo 2021. (Unidades económicas)

Sector	0 a 5 personas	6 a 10 personas	11 a 30 personas	31 a 50 personas	51 a 100 personas	101 a 250 personas	251 y más	Total de unidades económicas
Comercio	10,380	511	307	71	49	38	13	11,369
Servicios	8,405	795	529	79	47	21	17	9,893
Industrias manufactureras	1,954	298	245	63	35	34	31	2,660
Transportes, correos y almacenamiento	108	43	70	29	20	16	8	294
Actividades legislativas	74	46	63	12	9	5	5	214
Construcción	43	15	16	7	3	0	2	86
Información en medios masivos	27	3	10	1	2	0	0	43
Generación, trans. y dist. de energía eléctrica, suministro de agua y de gas	12	3	1	1	1	0	0	18
Agricultura, ganaderías, forestal, pesca y caza	3	2	1	0	0	0	0	6
Minería	0	0	0	0	0	1	0	1
<b>Total</b>	<b>21,006</b>	<b>1,716</b>	<b>1,242</b>	<b>263</b>	<b>166</b>	<b>115</b>	<b>76</b>	<b>24,584</b>

Fuente: IIEG, con base en información de INEGI, DENUE.

## Valor agregado censal bruto

El valor agregado censal bruto se define como: “*el valor de la producción que se añade durante el proceso de trabajo por la actividad creadora y de transformación del personal ocupado, el capital y la organización (factores de la producción), ejercida sobre los materiales que se consumen en la realización de la actividad económica.*” En resumen, esta variable se refiere al valor de la producción que añade la actividad económica en su proceso productivo.

Los censos económicos 2019 registraron que, en el municipio de Tlaquepaque, los tres subsectores más importantes en la generación de valor agregado censal bruto fueron *Comercio al por mayor de abarrotes, alimentos, bebidas, hielo y tabaco; Industria de las bebidas y del tabaco; y Fabricación de equipo de transporte*, que generaron en conjunto el 50.3% del total del valor agregado censal bruto registrado en 2019 en el municipio.

El subsector de *la Comercio al por mayor de abarrotes, alimentos, bebidas, hielo y tabaco*, que concentró el 29.2% del valor agregado censal bruto en 2019, registró el mayor crecimiento real pasando de 1,294 millones 264 mil pesos en 2014 a 17, 734 millones 942 mil pesos en 2019, representado un incremento de 1,270.3% durante el periodo.

Tabla 2. Subsectores con mayor valor agregado censal bruto (VACB)				
San Pedro Tlaquepaque, 2014 y 2019. (Miles de pesos a precios de 2018).				
Subsector	2014	2019	% Part. 2019	Var % 2014-2019
Comercio al por mayor de abarrotes, alimentos, bebidas, hielo y tabaco	1,294,264	17,734,942	29.2%	1,270.3%
Industria de las bebidas y del tabaco	5,170,030	8,322,288	13.7%	61.0%
Fabricación de equipo de transporte	537,455	4,502,546	7.4%	737.8%
Servicios de apoyo a los negocios	427,667	2,554,374	4.2%	497.3%
Servicios educativos	1,404,507	1,766,324	2.9%	25.8%
Comercio al por menor de vehículos de motor, refacciones, combustibles y lubricantes	1,050,893	1,646,671	2.7%	56.7%
Comercio al por mayor de materias primas agropecuarias y forestales, para la industria, y materiales de desecho	864,432	1,622,052	2.7%	87.6%
Industria alimentaria	2,134,756	1,476,564	2.4%	-30.8%
Industria del plástico y del hule	862,129	1,329,344	2.2%	54.2%
Comercio al por menor de abarrotes, alimentos, bebidas, hielo y tabaco	1,079,199	1,301,781	2.1%	20.6%
Comercio al por mayor de maquinaria, equipo y mobiliario para actividades agropecuarias, industriales, de servicios y comerciales, y de otra maquinaria y equipo de uso general	1,236,745	1,168,885	1.9%	-5.5%
Otros	10,286,006	17,346,095	28.5%	68.6%
<b>Total</b>	<b>26,348,083</b>	<b>60,771,866</b>	<b>100.0%</b>	<b>130.7%</b>

**Fuente:** IIEG, con base en datos de INEGI, Censos Económicos.

**Nota:** Por el principio de confidencialidad muchos subsectores no presentan datos, por lo tanto, solo se muestran 11 subsectores que tienen información.

## Empleo

### Trabajadores asegurados en el IMSS

#### Por grupos económicos

Para julio de 2021 el IMSS reportó un total de 117,944 trabajadores asegurados, lo que representó para el municipio de San Pedro Tlaquepaque un incremento anual de 9,588 trabajadores en comparación con el mismo mes de 2020, debido al aumento del registro de empleo formal en la mayoría de sus grupos económicos, *principalmente compraventa de alimentos, bebidas y productos del tabaco*.

En función de los registros del IMSS el grupo económico que más empleos presentó dentro del municipio de San Pedro Tlaquepaque fue precisamente el de *compraventa de alimentos, bebidas y productos del tabaco*, ya que en julio de 2021 registró un total de 8,840 trabajadores concentrando el 7.50% del total de asegurados en el municipio.

El segundo grupo económico con más trabajadores asegurados es el de *Servicios profesionales y técnicos*, que para julio de 2021 registró 8,354 trabajadores asegurados que representan el 7.08% del total de trabajadores asegurados a dicha fecha.

Tabla 3 Trabajadores asegurados										
San Pedro Tlaquepaque, Jalisco 2015-julio 2021										
Grupo económico	2015	2016	2017	2018	2019	2020	julio 2020	julio 2021	variación absoluta jul 2021 / jul 2020	% part jul 2021
Compraventa de alimentos, bebidas y productos del tabaco	5,252	5,599	5,912	6,163	6,575	7,173	7,127	8,840	1,713	7.50%
Servicios profesionales y técnicos	6,019	6,595	6,869	9,695	9,327	10,185	9,853	8,354	-1,499	7.08%
Construcción de edificaciones y de obras de ingeniería civil	6,334	7,723	7,945	7,686	6,988	6,104	6,465	7,589	1,124	6.43%
Transporte terrestre	5,920	6,539	6,621	6,553	6,787	6,479	6,613	6,634	21	5.62%
Fabricación, ensamble y reparación de maquinaria, equipo y sus partes; excepto los eléctricos	836	3,838	2,584	2,739	4,081	4,763	4,207	5,775	1,568	4.90%
Fabricación de productos de hule y plástico	3,290	3,286	3,658	4,077	4,578	4,914	4,199	5,314	1,115	4.51%
Compraventa de materias primas, materiales y auxiliares	3,754	4,001	4,167	4,440	4,444	4,892	4,775	5,247	472	4.45%
Servicios de administración pública y seguridad social	5,296	4,662	4,601	5,051	4,908	4,817	5,087	4,957	-130	4.20%
Compraventa de maquinaria, equipo, instrumentos, aparatos, herramientas; sus refacciones y accesorios	2,717	3,269	4,339	4,362	4,078	4,062	3,985	4,432	447	3.76%
Fabricación de productos metálicos; excepto maquinaria y equipo	3,905	3,743	3,785	4,037	4,015	3,785	3,748	4,412	664	3.74%
Fabricación de alimentos	4,072	3,962	4,095	4,303	4,450	4,427	4,525	4,229	-296	3.59%
Compraventa de prendas de vestir y otros artículos de uso personal	3,188	3,556	4,067	3,459	3,437	3,256	3,256	4,181	925	3.54%
Otros	37,817	40,612	44,684	44,842	47,259	46,313	44,516	47,980	3,464	40.68%
<b>Total</b>	<b>88,400</b>	<b>97,385</b>	<b>103,327</b>	<b>107,407</b>	<b>110,927</b>	<b>111,170</b>	<b>108,356</b>	<b>117,944</b>	<b>9,588</b>	<b>100.00%</b>

Fuente: IIEG, con base en información del IMSS.

## Trabajadores asegurados en el IMSS Región Centro

En julio de 2021, San Pedro Tlaquepaque se presenta como el tercer municipio, dentro de la región Centro, con mayor número de trabajadores concentrando el 8.36% del total.

De julio de 2020 a julio de 2021 el municipio de San Pedro Tlaquepaque registró un importante incremento anual en el número de trabajadores asegurados en la región Centro, pasando de 108,356 asegurados en 2020 a 117,944 asegurados en 2021, un aumento de 9,588 trabajadores durante el total del periodo.

Tabla 4 Trabajadores asegurados										
Región Centro, Jalisco 2015-julio 2021										
Municipio	2015	2016	2017	2018	2019	2020	julio 2020	julio 2021	variación absoluta jul 2021 / jul 2020	% part jul 2021
Guadalajara	643,944	669,744	696,302	700,286	705,555	691,788	686,116	683,131	-2,985	48.42%
Zapopan	327,641	352,492	378,339	391,377	409,287	393,255	393,181	406,365	13,184	28.80%
<b>San Pedro Tlaquepaque</b>	<b>88,400</b>	<b>97,385</b>	<b>103,327</b>	<b>107,407</b>	<b>110,927</b>	<b>111,170</b>	<b>108,356</b>	<b>117,944</b>	<b>9,588</b>	<b>8.36%</b>
Tlajomulco de Zúñiga	67,134	70,467	75,777	84,131	87,842	86,998	84,350	99,474	15,124	7.05%
El Salto	44,114	47,706	50,329	51,528	50,124	50,854	48,836	59,635	10,799	4.23%
Tonalá	22,685	24,550	27,959	27,404	29,389	29,922	29,057	31,332	2,275	2.22%
Zapotlanejo	6,056	6,376	6,537	7,192	6,593	6,148	6,427	6,290	-137	0.45%
Ixtlahuacán de los Membrillos	3,146	3,222	3,580	3,701	3,995	4,059	4,029	4,474	445	0.32%
Juanacatlán	704	808	1,209	981	1,138	1,157	1,118	1,361	243	0.10%
Ixtlahuacán del Río	589	608	568	467	496	541	528	546	18	0.04%
Cuquío	119	179	178	165	191	199	181	202	21	0.01%
San Cristóbal de la Barranca	15	19	19	28	26	26	30	40	10	0.00%
<b>Total</b>	<b>1,204,547</b>	<b>1,273,556</b>	<b>1,344,124</b>	<b>1,374,667</b>	<b>1,405,563</b>	<b>1,376,117</b>	<b>1,362,209</b>	<b>1,410,794</b>	<b>48,585</b>	<b>100.00%</b>

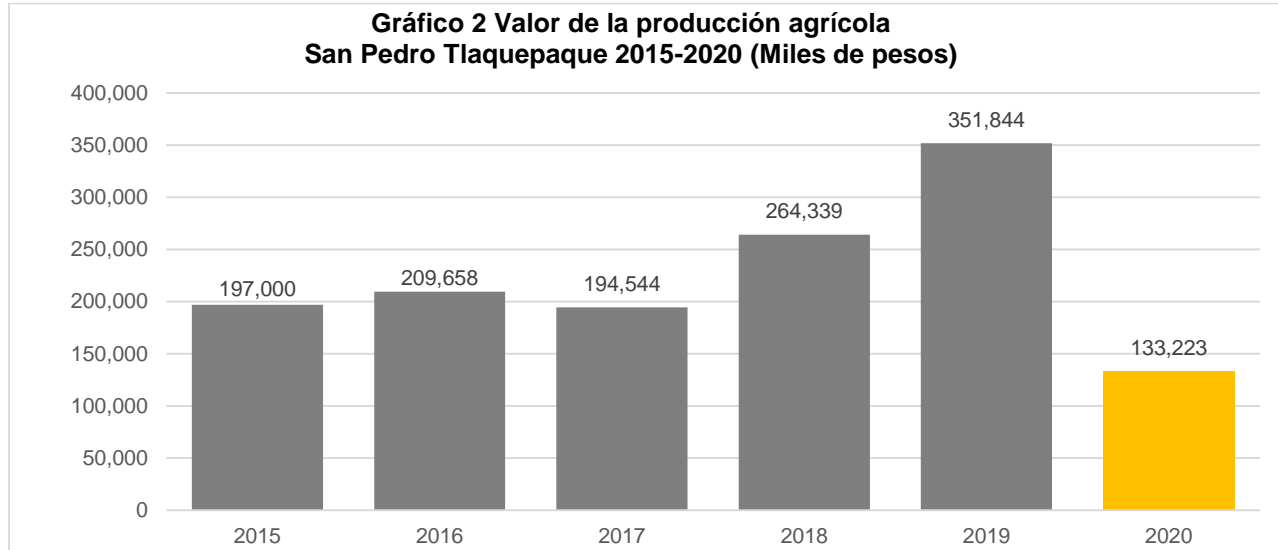
Fuente: IIEG, con base en información del IMSS.

Da click en la siguiente liga para consultar la información de empleo formal (IMSS), que se genera de manera mensual: [https://iieg.gob.mx/ns/?page\\_id=18817](https://iieg.gob.mx/ns/?page_id=18817)

Así mismo puede consultar en la siguiente liga los indicadores municipales: [https://iieg.gob.mx/ns/?page\\_id=17139](https://iieg.gob.mx/ns/?page_id=17139)

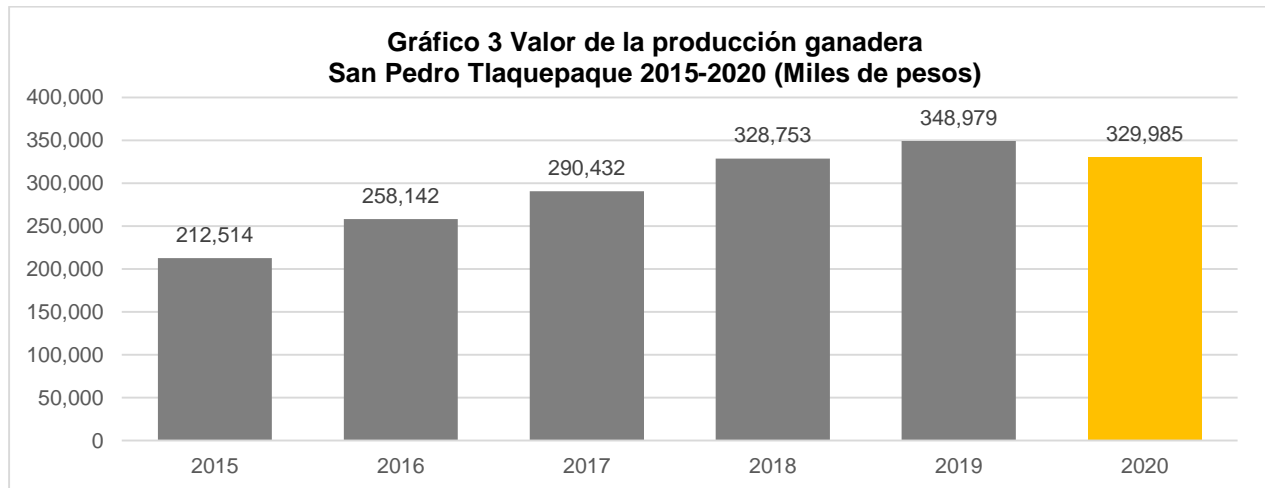
## Agricultura y ganadería en San Pedro Tlaquepaque

El valor de la producción agrícola en San Pedro Tlaquepaque ha presentado diversas fluctuaciones durante el periodo 2015–2020, habiendo registrado su nivel más alto en 2019. El valor de la producción agrícola de Tlaquepaque de 2020, representó el 0.19% del total de producción agrícola estatal, alcanzando un monto de 133,223 miles de pesos para ese año.



**Fuente:** IIEG, con base en información del SIAP / SAGARPA.

El valor de la producción ganadera en San Pedro Tlaquepaque ha presentado crecimiento durante el periodo 2015-2019, siendo el ejercicio de 2020 el año en el que se registró una reducción. En 2020 la producción ganadera de San Pedro Tlaquepaque representó el 0.33% del total de la producción ganadera estatal, alcanzando un monto de 329,985 miles de pesos en ese año.



**Fuente:** IIEG, con base en información del SIAP / SAGARPA.

## Población artesana en Tlaquepaque

De acuerdo con el Censo Artesanal 2018 del Instituto de la Artesanía Jalisciense (IAJ), Tlaquepaque cuenta con 852 artesanos, de los cuales 476 o el 56% se dedican a la alfarería, y el resto a otro tipo de artesanías como arte indígena, metalistería, textil, madera, entre otros.

Los artesanos de Tlaquepaque representan 23.4% del total de artesanos de la Zona Centro de la entidad con un total de 852 artesanos y ocupan el segundo lugar en la región. En la Zona Centro, 34.7% se dedican a la alfarería, el 12.4% al arte indígena, 8.1% a la metalistería, y el resto a otro tipo de artesanías.

Tabla 5 Población artesana 2018					
	Tlaquepaque		Total Zona Centro		Participación % en el total de la zona
	Artesanos	Distribución %	Artesanos	Distribución %	
Alfarería	476	55.87%	1,264	34.69%	37.66%
Arte Indígena	82	9.62%	451	12.38%	18.18%
Cartonería y papel	12	1.41%	93	2.55%	12.90%
Cerámica	24	2.82%	177	4.86%	13.56%
Cerería	7	0.82%	22	0.60%	31.82%
Fibra Animal	-	0.00%	18	0.49%	0.00%
Fibra Vegetal	13	1.53%	159	4.36%	8.18%
Gastronomía	15	1.76%	129	3.54%	11.63%
Lapidaria	7	0.82%	207	5.68%	3.38%
Madera	37	4.34%	173	4.75%	21.39%
Materiales Duros de Origen Animal	2	0.23%	10	0.27%	20.00%
Metalistería	60	7.04%	295	8.10%	20.34%
C Pintura	29	3.40%	160	4.39%	18.13%
Resina Natural	-	0.00%	2	0.05%	0.00%
Talabartería	11	1.29%	112	3.07%	9.82%
Textil	54	6.34%	250	6.86%	21.60%
Vidrio	21	2.46%	71	1.95%	29.58%
No identificado	2	0.23%	51	1.40%	3.92%
<b>Total</b>	<b>852</b>	<b>100.00%</b>	<b>3,644</b>	<b>100.00%</b>	<b>23.38%</b>

Fuente: IIEG con base en datos proporcionados por la Dirección de Fomento Artesanal, SEDECO.

Tabla 6 Población artesana			
Región Centro por municipio			
	Artesanos	Distribución %	Lugar
Tonalá	1,096	30.08%	1
Tlaquepaque	852	23.38%	2
Guadalajara	718	19.70%	3
Zapopan	546	14.98%	4
Tlajomulco de Zúñiga	267	7.33%	5
Cuquío	59	1.62%	6
Ixtlahuacán de los Membrillos	36	0.99%	7
El Salto	27	0.74%	8
Ixtlahuacán del Río	22	0.60%	9
San Cristóbal de la Barranca	15	0.41%	10
Zapotlanejo	6	0.16%	11
Juanacatlán	0	0.00%	12
<b>Total</b>	<b>3,644</b>	<b>100.00%</b>	

Fuente: IIEG con base en datos proporcionados por la Dirección de Fomento Artesanal, SEDECO.



**IIEG**  
Instituto de Información  
Estadística y Geográfica  
de Jalisco

# Gobierno y Seguridad

San Pedro Tlaquepaque  
Diagnóstico del municipio  
Agosto 2021



**Jalisco**  
GOBIERNO DEL ESTADO

## Desarrollo institucional

El Índice de Desarrollo Municipal (IDM) mide el progreso de un municipio en cuatro dimensiones del desarrollo: social, económica, ambiental e institucional, con la finalidad de presentar una evaluación integral de la situación de cada uno de éstos. El IDM parte de tres premisas vinculadas con el concepto de desarrollo humano, según el cual, el principal objetivo es beneficiar a las personas; las actividades de los gobiernos afectan el nivel de desarrollo de sus comunidades y que el desarrollo sostenible posibilita el bienestar de los individuos a largo plazo (ver detalles [aquí](#)).

En los apartados anteriores ya se ha hecho referencia al desarrollo social, económico y del medio ambiente; finalmente en esta sección se aborda el componente institucional (Índice de Desarrollo Municipal Institucional; IDM-I), que mide el desempeño de las instituciones gubernamentales de un municipio a través de cuatro rubros que contemplan el esfuerzo tributario, la transparencia, la participación electoral y la seguridad.

En la construcción del IDM se decidió incluir cuatro variables para medir el desarrollo institucional de los municipios de Jalisco, tal y como se muestra en las dos tablas siguientes, por medio del porcentaje de participación ciudadana en elecciones; la evaluación del cumplimiento de la publicación de información fundamental y de la obligación de la atención a las solicitudes de información; el porcentaje de ingresos propios por municipio y el número de delitos del fuero común por cada mil habitantes.

<sup>1</sup>En ediciones anteriores se incluía el número de empleados municipales per cápita. Esta información se muestra más adelante en esta sección, pero ya no es considerada para la elaboración del IDM-I

**Tabla 1. Desarrollo institucional de los municipios en el contexto estatal con base en cinco indicadores**

<b>San Pedro Tlaquepaque, Región Centro (Parte I)</b>					
		<b>Porcentaje de participación ciudadana en elecciones 2021</b>		<b>Evaluación del cumplimiento de la publicación de información fundamental 2016</b>	
<b>Clave</b>	<b>Municipio</b>	<b>Valor municipal</b>	<b>Lugar estatal</b>	<b>Valor municipal</b>	<b>Lugar estatal</b>
29	Cuquío	69.35	24	0	96
39	Guadalajara	44.93	116	87.50	1
44	Ixtlahuacán de los Membrillos	65.09	40	12.50	46
45	Ixtlahuacán del Río	52.40	88	12.50	46
51	Juanacatlán	22.67	125	12.50	46
70	El Salto	44.99	115	31.25	19
71	San Cristóbal de la Barranca	60.56	58	12.50	46
97	Tlajomulco de Zúñiga	54.35	80	81.25	5
98	San Pedro Tlaquepaque	35.04	123	87.50	1
101	Tonalá	56.46	67	75.00	6
120	Zapopan	46.31	110	87.50	1
124	Zapotlanejo	45.20	114	18.75	35

**Fuente:** Elaborado por el IIEG, con base en los resultados electorales de las elecciones municipales de 2021, del IEPC; la Estadística de Finanzas Públicas Estatales y Municipales (EFIPEM), Base de Delitos del Fuero Común del Secretariado Ejecutivo del Sistema Nacional de Seguridad Pública, Encuesta Intercensal 2015 del INEGI y las evaluaciones del ITEI de 2016.

En el caso de San Pedro Tlaquepaque, en 2021 registró una participación electoral del 35.04%, que lo coloca en el lugar 123 de los 125 municipios. Lo que significa que tiene una baja participación electoral en comparación con otras municipalidades del estado. Por otra parte, en 2016 con una calificación de 87.5% en materia de cumplimiento en las obligaciones de transparencia, el municipio se colocó en el lugar 1, lo que muestra el grado de compromiso de una administración en publicar y mantener actualizada la información, en particular, la correspondiente a los rubros financieros y regulatorios; así como la mejora en su accesibilidad y un adecuado manejo y protección de la información confidencial. Esto en el marco del cumplimiento del derecho de acceso a la información pública.

Asimismo, en el ámbito de las finanzas municipales, el 29.46% de los ingresos de San Pedro Tlaquepaque se consideran propios; esto significa que fueron generados mediante sus propias estrategias de recaudación, lo que posiciona al municipio en el lugar 14 en el ordenamiento de este indicador respecto a los demás municipios del estado. Mientras que en la cuestión de seguridad, en 2020 el municipio registró una tasa de 16.81 delitos por cada cien mil habitantes, que se traduce en el lugar 122 en el contexto estatal, siendo el lugar uno, el municipio más seguro en función de esta tasa.

Considerando los cuatro indicadores, San Pedro Tlaquepaque obtiene un desarrollo institucional Muy alto con un IDM-I de 42.54, que lo coloca en el sitio 12 del ordenamiento estatal. Donde el primer lugar lo tiene Tlajomulco de Zúñiga y el último, Juanacatlán.

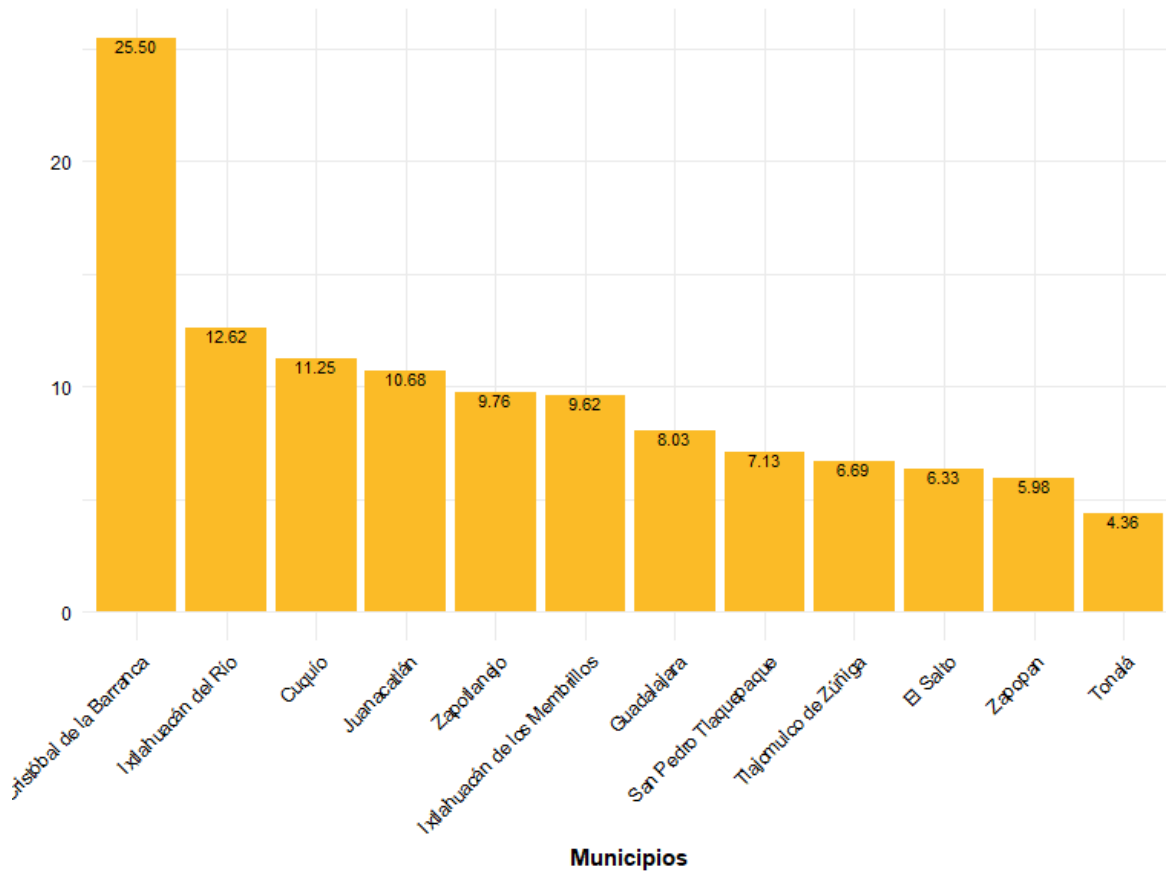
**Tabla 2. Desarrollo institucional de los municipios en el contexto estatal con base en cinco indicadores**

San Pedro Tlaquepaque, Región Centro (Parte II)								
Clave	Municipio	Porcentaje de ingresos propios		Delitos del fuero común por cada 1,000 habitantes 2020		IDM-Institucional		
		Valor municipal	Lugar estatal	Valor municipal	Lugar estatal	Índice	Grado	Lugar estatal
29	Cuquío	15	72	5.27	48	35.13	Medio	75
39	Guadalajara	35.61	5	26.40	125	40.01	Muy alto	19
44	Ixtlahuacán de los Membrillos	19.95	52	9.27	95	35.64	Medio	67
45	Ixtlahuacán del Río	16.59	63	8.59	89	32.51	Bajo	102
51	Juanacatlán	23.88	34	11.56	107	26.83	Muy bajo	125
70	El Salto	24.82	29	13.51	114	34.05	Bajo	88
71	San Cristóbal de la Barranca	4.31	119	2.54	12	34.35	Bajo	84
97	Tlajomulco de Zúñiga	43.62	4	14.20	117	51.25	Muy alto	1
98	San Pedro Tlaquepaque	29.46	14	16.81	122	42.54	Muy alto	12
101	Tonalá	21.13	47	16.24	121	42.15	Muy alto	14
120	Zapopan	45.58	2	15.94	120	50.34	Muy alto	3
124	Zapotlanejo	28.55	17	13.43	113	32.78	Bajo	97

**Fuente:** Elaborado por el IIEG, con base en los resultados electorales de las elecciones municipales de 2021, del IEPC; la Estadística de Finanzas Públicas Estatales y Municipales (EFIPEM), Base de Delitos del Fuero Común del Secretariado Ejecutivo del Sistema Nacional de Seguridad Pública, Encuesta Intercensal 2015 del INEGI y las evaluaciones del ITEI de 2016.

En lo que respecta a los empleados que laboraron en las instituciones de la administración pública municipales, en 2018 San Pedro Tlaquepaque tenía una tasa de 7.13 empleados municipales por cada mil habitantes, por lo que ocupó el sitio 5 de 12 de municipios con la menor tasa en la región, mientras que a nivel estatal ocupó la posición 10.

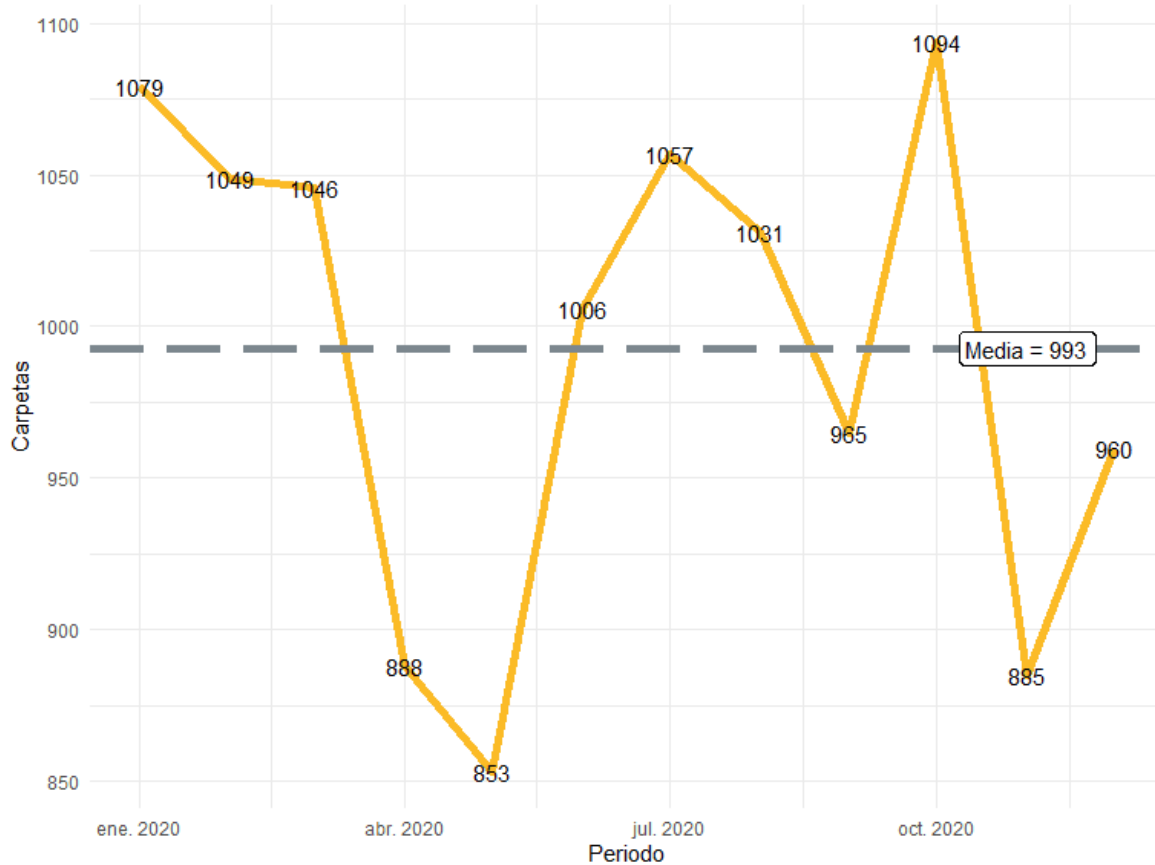
**Gráfica 1. Empleados que laboraron en las administraciones públicas municipales en la región Centro, 2018**



**Fuente:** Elaborado por el IIEG con datos del Censo Nacional de Gobiernos Municipales y Demarcaciones Territoriales de la Ciudad de México 2019, de INEGI.

Durante el 2020, se abrieron un total de 11,913 carpetas de investigación, de las cuales 5,921 se abrieron en el primer semestre, mientras que en los siguientes seis meses fueron 5,992. Octubre es el mes con más casos con 1,094 indagaciones. Mayo es el mes con la menor cantidad de carpetas abiertas con 853. El promedio de carpetas abiertas por mes en el municipio es de 993.

**Gráfica 2. Cantidad de carpetas de investigación por mes, San Pedro Tlaquepaque 2020**

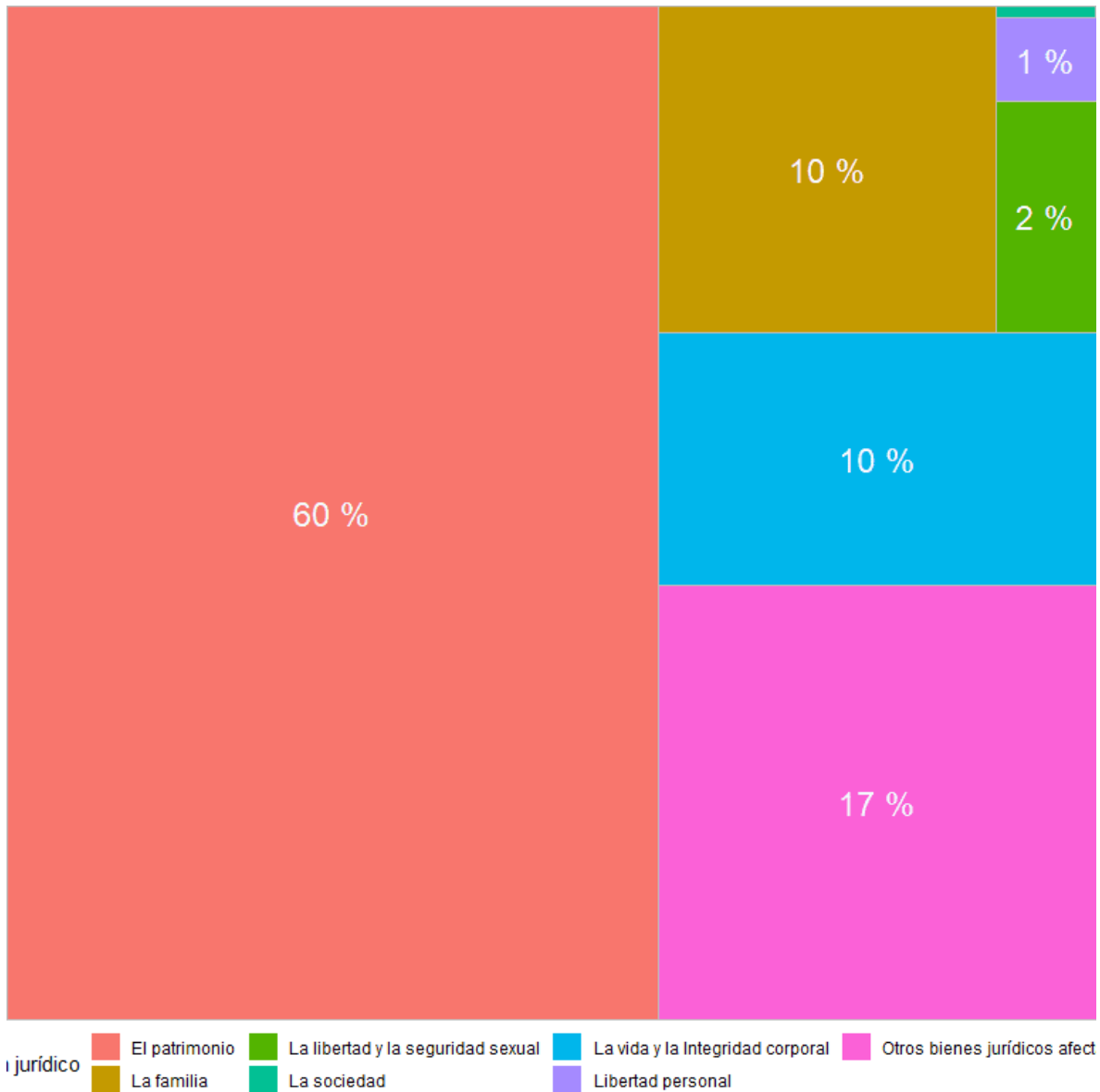


**Fuente:** Elaborado por el IIEG con datos del Secretariado Ejecutivo del Sistema Nacional de Seguridad Pública

En la siguiente liga podrás consultar la información actualizada mensualmente de las carpetas de investigación: [https://iieg.gob.mx/ns/?page\\_id=22174](https://iieg.gob.mx/ns/?page_id=22174)

En San Pedro Tlaquepaque durante el 2020, el 60% de los delitos afectaron al bien jurídico del patrimonio seguido de otros bienes jurídicos afectados con 17% y el tercer bien jurídico con mayor afectación fue la vida y la integridad corporal con 10%. (Gráfica 3).

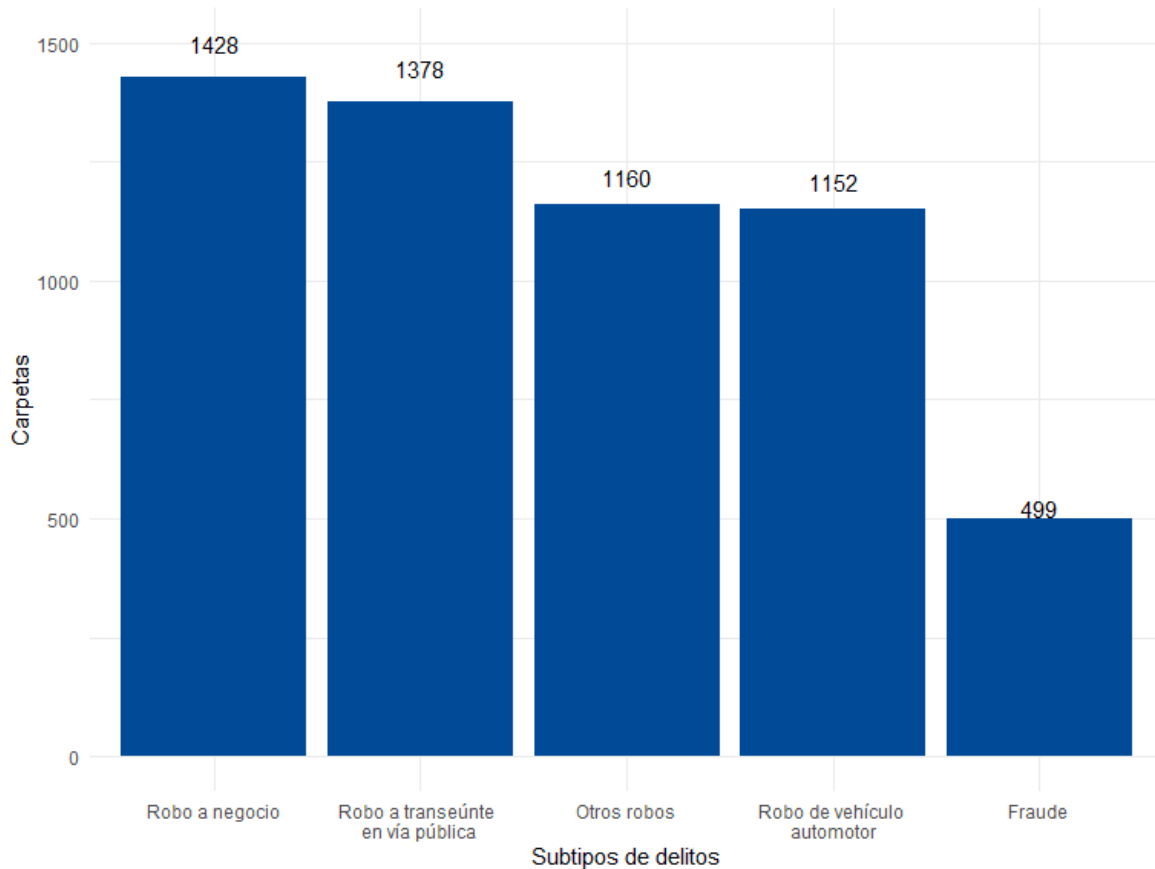
**Gráfica 3. Distribución porcentual de los bienes jurídicos afectados, San Pedro Tlaquepaque 2020**



**Fuente:** Elaborado por el IIEG con datos del Secretariado Ejecutivo del Sistema Nacional de Seguridad Pública

Con relación al bien jurídico del patrimonio que fue el más afectado en 2020 en el municipio, robo a negocio fue el subtipo de delito que abrió más carpetas con 1,428; en segundo puesto, robo a transeúnte en vía pública con 1,378 seguido de otros robos con 1,160 casos. (Gráfica 4).

**Gráfica 4. Cantidad de carpetas por los 5 subtipos de delitos que afectaron más a el patrimonio, San Pedro Tlaquepaque 2020**



**Fuente:** Elaborado por el IIEG con datos del Secretariado Ejecutivo del Sistema Nacional de Seguridad Pública

## Directorio municipal



### **Presidente Municipal San Pedro Tlaquepaque**

Mirna Citlalli Amaya de Luna

#### **Domicilio**

Independencia No. 58, Col. Centro, C.P. 45500, Tlaquepaque, Jalisco

#### **Teléfono**

(33) 1057-6000

#### **Síndico (a)**

José Luis Salazar Martínez

#### **Regidores (as)**

José Alfredo Gaviño Hernández  
Adriana del Carmen Zúñiga Guerrero  
María Patricia Meza Núñez  
Juan Martín Núñez Morán  
Alejandra del Rocío Badillo López  
Braulio Ernesto García Pérez  
Jael Chamu Ponce  
Anabel Ávila Martínez  
Alma Dolores Hurtado Castillo  
Alfonso Montes Ponce  
María del Rosario Velázquez Hernández  
Roberto Gerardo Albarrán Magaña  
María del Rosario Vázquez Flores  
Alberto Maldonado Chavarín  
Ana Rosa Loza Agraz  
Jaime Sandoval López  
Fernanda Janeth Martínez Núñez

#### **Partido Político**

Movimiento Ciudadano (MC)



[contacto@iieg.gob.mx](mailto:contacto@iieg.gob.mx)  
[www.iieg.gob.mx](http://www.iieg.gob.mx)

Calzada de los Pirules 71 Col. Cd. Granja  
C.P. 45010, Zapopan, Jalisco, Méx.  
Teléfono: (33) 3777-1770



**IIEG**  
Instituto de Información  
Estadística y Geográfica  
de Jalisco

