



**IEEG**

Instituto de Información  
Estadística y Geográfica  
de Jalisco

# San Juan de los Lagos Diagnóstico del municipio

Agosto 2021



**Jalisco**  
GOBIERNO DEL ESTADO

# SAN JUAN DE LOS LAGOS

## DIAGNÓSTICO DEL MUNICIPIO

---

Agosto 2021

---

<b>HISTORIA</b> .....	<b>3</b>
Toponimia	
Contexto histórico	
<b>GEOGRAFÍA Y MEDIO AMBIENTE</b> .....	<b>6</b>
Geografía	
Uso de suelo y vegetación	
Áreas naturales protegidas y humedales	
Diversidad ecosistémica	
Sequía	
Precipitación	
Recursos hídricos	
Infraestructura	
<b>DEMOGRAFÍA Y SOCIEDAD</b> .....	<b>25</b>
Aspectos demográficos	
Intensidad migratoria	
Pobreza multidimensional	
Marginación	
Índices sociodemográficos	
<b>ECONOMÍA</b> .....	<b>37</b>
Número de empresas	
Valor agregado censal bruto	
Empleo	
Agricultura y ganadería	
<b>GOBIERNO Y SEGURIDAD</b> .....	<b>43</b>
Desarrollo institucional	
Incidencia delictiva	
Directorio municipal	

[Consulta la información municipal en línea](#)



**IIEG**  
Instituto de Información  
Estadística y Geográfica  
de Jalisco

# Historia

**San Juan de los Lagos**  
**Diagnóstico del municipio**  
**Agosto 2021**



**Jalisco**  
GOBIERNO DEL ESTADO

## Toponimia

Antes de la conquista esta región fue habitada por los wixarikas (huicholes) en el año de 1189, llamado San Juan Bautista de Mezquititlán después de su conquista en 1542; posteriormente perteneció al señorío tecuexe, su asiento estaba en Metzquititlán “lugar donde abundan los mezquites”.

**Figura 1. San Juan de los Lagos, Jalisco.**  
*Localización geográfica.*



**Fuente:** IIEG, Instituto de Información Estadística y Geográfica del Estado de Jalisco con base en IITEJ, “Mapa General del Estado de Jalisco, 2012”

## Contexto histórico

Primero fue conquistada por el Pedro Almíndez Chirinos en 1530, se reconocieron los pueblos del oriente de Jalisco, entre ellos San Juan de los Lagos, quedando sujetos al poderío español, su fundación se remonta a fines de 1542 después de la Guerra del Mixtón.

El 27 de marzo de 1824, San Juan de los Lagos se constituyó en Departamento siendo Cabecera del mismo y comprendió a los ayuntamientos de la Villa de Encarnación, de Jalostotitlán y el de San Miguel el Alto. En esa misma disposición se le concedió el título de Villa de San Juan de los Lagos, que por su carácter de cabecera de departamento ya tenía Ayuntamiento. Por decreto aprobado el 30 de octubre de 1869, se le concedió a la Villa de San Juan de los Lagos título de Ciudad.

Cabe hacer mención que en este municipio se puede admirar una gran cantidad de monumentos coloniales como son su Catedral; Basílica de Nuestra Señora de San Juan que data del siglo XVIII. Palacio municipal del siglo XVIII; Templo del Calvario, Parroquia de San Juan Bautista que data de 1648; edificio de Correos construido en el siglo XVIII, que posee ventanas y pórtico de estilo barroco; parroquia de la Sangre de Cristo edificada en 1888; templo de la Tercera Orden de 1841; Capilla del Primer Milagro construida en cantera, y el Reloj de la capilla de 1798.



**IIEG**  
Instituto de Información  
Estadística y Geográfica  
de Jalisco

# Geografía y Medio Ambiente

San Juan de los Lagos  
Diagnóstico del municipio  
Agosto 2021



**Jalisco**  
GOBIERNO DEL ESTADO

## Geografía

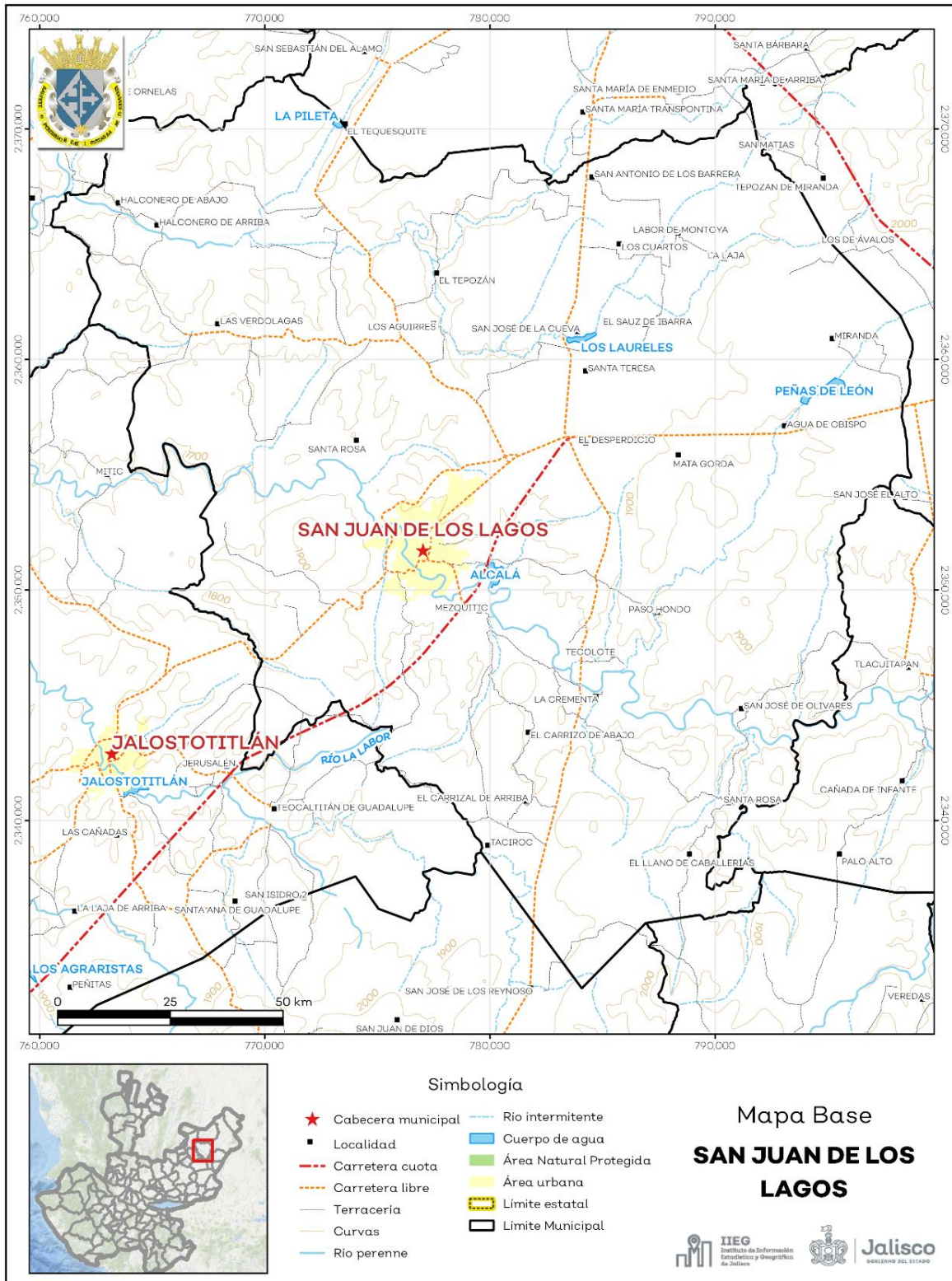
El municipio de San Juan de los Lagos se localiza en la región altos Norte del estado de Jalisco. Sus municipios colindantes son San Julián, Teocaltiche, Jalostotitlán, San Miguel el Alto, Encarnación de Díaz y Lagos de Moreno (ver mapa 1). Tiene una extensión territorial de 914.03 kilómetros cuadrados.

Su cabecera municipal se localiza en las coordenadas 21°14'44.88" latitud norte y -102°19'50.88" de longitud oeste, a una altura de 1,720 metros sobre el nivel del mar (msnm). El territorio municipal, tiene alturas entre los 1,681 y 2,020 msnm; y una pendiente predominantemente plana menor a 5 grados.

La mayor parte del municipio tiene un clima semicálido semihúmedo. La temperatura media anual es de 17.8°C, y su temperatura mínima y máxima promedio oscila entre los 3.4°C y 31.4°C. La precipitación media anual es de 700 milímetros (mm) mientras que la precipitación promedio acumulada es de 561.17 mm.

El municipio está constituido por roca arenisca – conglomerado en su mayor parte y arenisca. Los suelos dominantes pertenecen al tipo planosol y feozem (ver tabla 1).

**Mapa 1. Base**



**Fuente:** IIEG, con base en topografía INEGI, CONANP 2015, Marco Geoestadístico INEGI 2020 y Mapa General del Estado de Jalisco 2012

Tabla 1 Medio físico		
San Juan de los Lagos, Jalisco		
Medio físico	Descripción	
Superficie municipal (km <sup>2</sup> )	914	El municipio de San Juan de los Lagos tiene una superficie de 914 Km <sup>2</sup> . Por su superficie se ubica en la posición 26 con relación al resto de los municipios del estado.
Altura (msnm)	Mínima municipal	1,681
	Máxima municipal	2,020
	Cabecera municipal	1,720
Pendientes (%)	Planas (< 5°)	65.2
	Lomerío ( 5° - 15°)	30.5
	Montañosas ( > 15°)	4.3
Clima (%)	Semiárido semicálido	38.5
	Semicálido semihúmedo	61.5
Temperatura (°C)	Máxima promedio	31.4
	Mínima promedio	3.4
	Media anual	17.8
Precipitación (mm)	Media anual	700
Geología (%)	Arenisca - Conglomerado	33.9
	Arenisca	22.2
	Basalto	14.3
	Caliza - Lutita	11.2
	Riolita	9.6
Tipo de suelo (%)	Otros	8.8
	Planosol	41.3
	Feozem	16.6
	Vertisol	12.0
	Xerosol	10.8
	Regosol	6.8
Cobertura de suelo (%)	Otros	12.6
	Agricultura	61.3
	Asentamiento humano	1.0
	Bosque	2.7
	Cuerpo de agua	0.2
	Pastizal	27.9
	Selva	6.9

**Fuente:** IIEG, con base en: Geología, Edafología, esc. 1:50,000 y Uso de Suelo y Vegetación SVI, esc. 1:250,000, INEGI. Clima, CONABIO. Tomo 1 Geografía y Medio Ambiente de la Enciclopedia Temática Digital de Jalisco. MDE y MDT del conjunto de datos vectoriales, esc. 1:50,000, INEGI. Mapa General del Estado de Jalisco 2012.

## Uso de suelo y vegetación

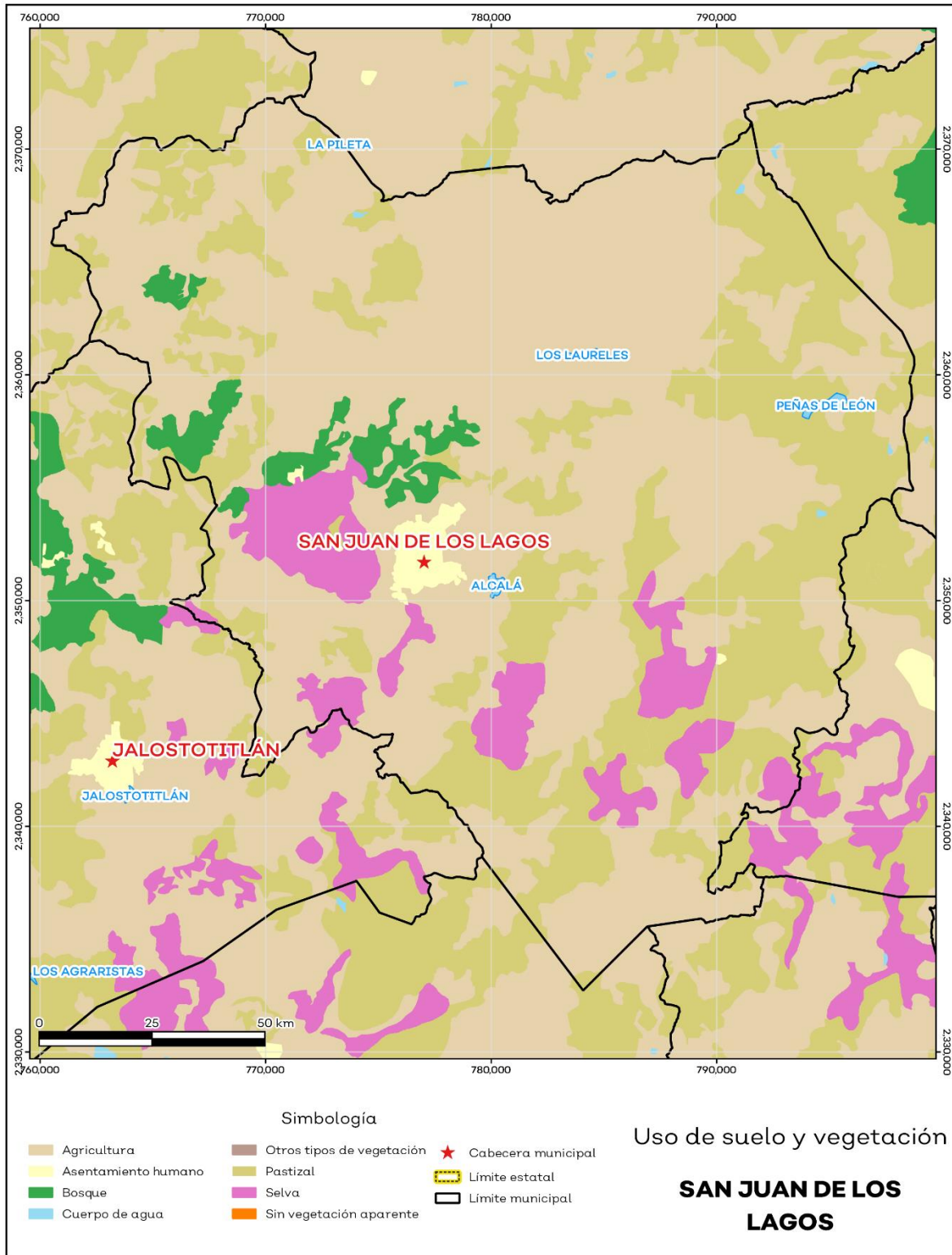
La cobertura del suelo predominante en el municipio es la agricultura con un 61.3% de su superficie, seguida de pastizal con 27.9%, los asentamientos humanos solo ocupan el (asentamiento%)% del territorio total (ver mapa 2).

La superficie arbórea municipal representa el 0.3% de los cuales el 0.0% corresponde a la vegetación arbórea primaria, la cual no presenta una alteración respecto a su estado natural, y 0.3% a la vegetación arbórea secundaria, que debido a perturbaciones ha sido modificada y muestra un proceso de sucesión vegetal (ver tabla 2).

Tabla 2 Cobertura Arbórea		
San Juan de los Lagos, Jalisco		
Cobertura	Cantidad %	Comentarios
Primaria Arbórea Baja	0.0	
Primaria Arbórea Mediana	0.0	
Primaria Arbórea Alta	0.0	La cobertura arbórea referida está compuesta por los siguientes tipos de vegetación: bosque de coníferas, bosque de encino, bosque mesófilo de montaña, bosque de pino y bosque de táscate, selva caducifolia, selva subcaducifolia, selva de galería, manglar, palmar natural, vegetación hidrófila y vegetación inducida.
Secundaria Arbórea Baja	0.3	
Secundaria Arbórea Mediana	0.0	
Secundaria Arbórea Alta	0.0	
Total Arbórea	0.3	

**Fuente:** IIEG, con información de datos vectoriales de uso del suelo y vegetación, Serie VI, INEGI 2016.

**Mapa 2. Uso de suelo y vegetación**



Fuente: IIEG con base en INEGI 2017

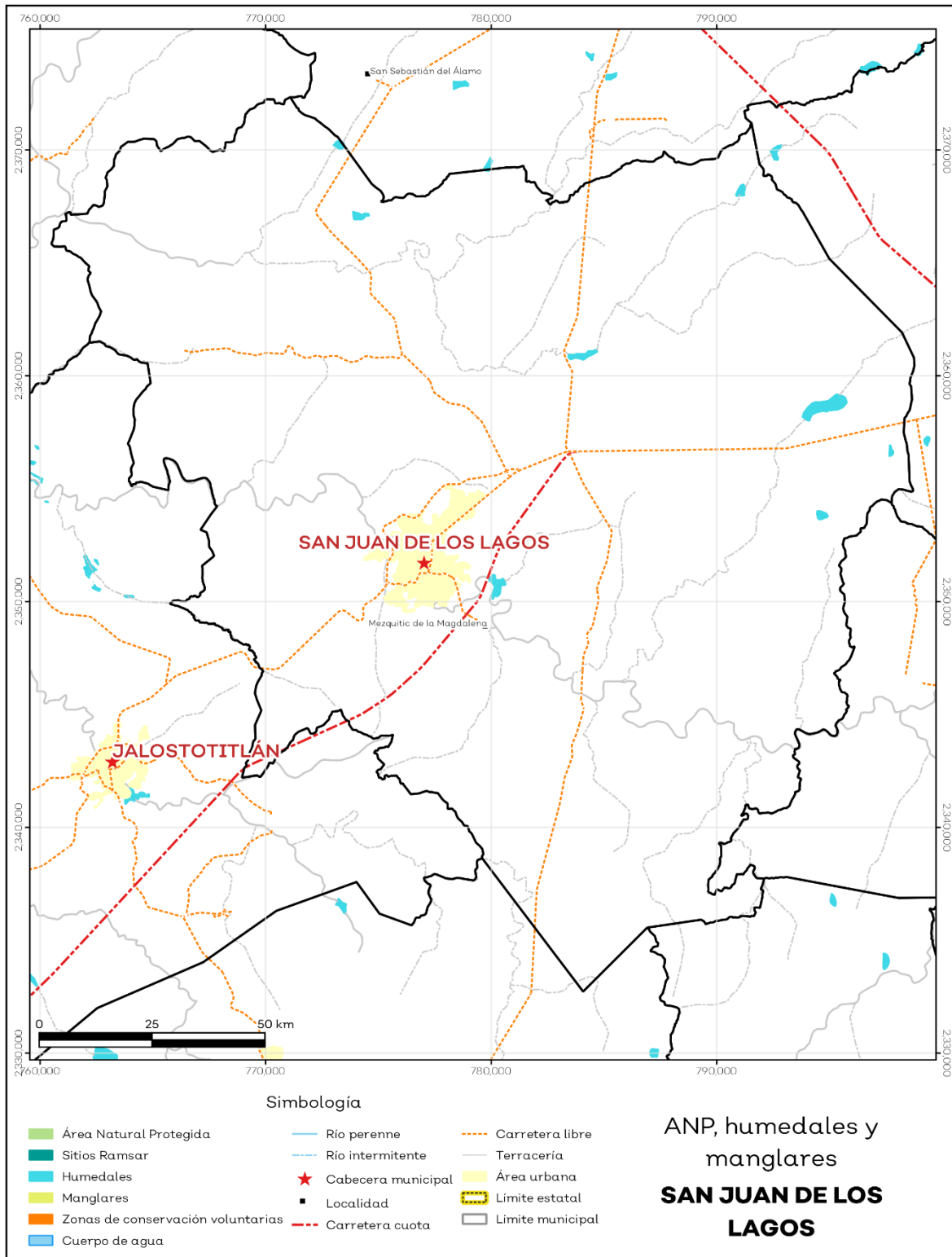
## Áreas naturales protegidas y humedales

San Juan de los Lagos cuenta con 0.3% de humedales (ver mapa 3 y tabla 3).

Tabla 3 ANP y humedales		
San Juan de los Lagos, Jalisco		
Áreas Naturales	Cantidad %	Descripción
Áreas Naturales Protegidas	0.0	
Sitios Ramsar	0.0	Humedales de importancia internacional.
Humedales	0.3	

**Fuente:** IIEG, con base en CONAGUA 2016, CONANP 2015

**Mapa 3. ANP, humedales y manglares**



Fuente: IIEG con base en CONAGUA 2016, CONANP 2015

## Diversidad ecosistémica

La diversidad de ecosistemas conforme a la cobertura de usos de suelo y vegetación nos dice que la cobertura de mayor dominancia es agricultura de temporal anual la cual representa el 42.2% municipal, y es catalogada con el rango muy alto a nivel estatal. El inverso del índice de Simpson es de 0.7 y nos indica que entre más se acerca al 1 más diversidad ecosistémica de coberturas de suelo hay. El índice de Shannon es de 1.5, en el cual se considera un valor normal si se está entre 2 y 3, valores por debajo de 2 como bajos en diversidad y superiores a 3 son altos en diversidad de ecosistemas (ver tabla 4).

Tabla 4 Diversidad Ecosistémica		
San Juan de los Lagos, Jalisco		
índice	Cantidad	Comentarios
Inverso de Simpson	0.71	Valor entre más cercano a 1, mayor diversidad ecosistémica de coberturas de uso de suelo y vegetación
Shannon	1.49	El valor varía entre 0.5 y 5. Valor normal entre 2 y 3, valores superiores a 3 son altos en diversidad, valores por debajo de 2 es baja diversidad de ecosistemas
Equitatividad de Shannon	0.65	Se acerca a 0 cuando una cobertura domina y se acerca a 1 cuando comparten abundancia las coberturas
índice	%	Cobertura
Dominancia	42.2	Agricultura de temporal anual

Fuente: IIEG, 2021

## Sequía

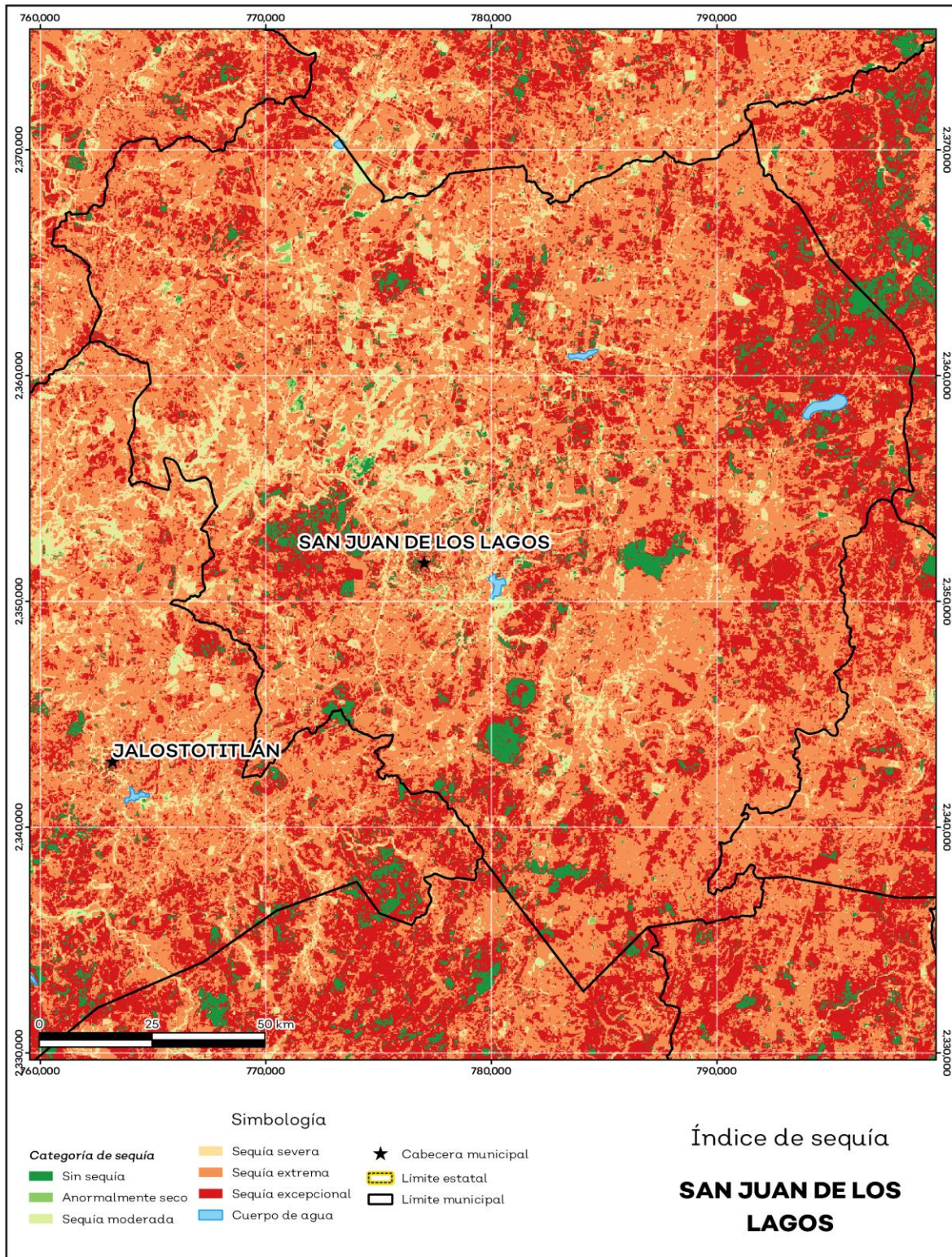
El cambio climático en los últimos años ha traído consigo efectos en los territorios, de allí parte a que se analice el fenómeno natural de la sequía y la escasez de los recursos hídricos.

De la superficie dedicada a las actividades agrícolas el 98.5% presentó alguna categoría de sequía en el año 2020 (ver mapa 4 y tabla 5). Las sequías son causadas principalmente por la escasez de precipitaciones pluviales, la cual puede derivar en una insuficiencia de recursos hídricos necesarios para abastecer la demanda existente, por ello su análisis es trascendental.

Tabla 5 Sequía			
San Juan de los Lagos, Jalisco			
Categoría de sequía	Cantidad Agrícola (%)	Cantidad Municipal (%)	Comentarios
Sin sequía	1.1	4.0	
Anormalmente seco	0.3	0.4	Anormalmente seco es una condición de sequedad, no es una categoría de sequía. Se muestran 2 cantidades en porcentajes: la agrícola es el porcentaje de la superficie afectada de las áreas agrícolas conforme a la delimitación de frontera agrícola; y el porcentaje municipal se refiere a toda la superficie del municipio sin importar la cobertura de uso de suelo y vegetación sin incluir los cuerpos de agua.
Sequía moderada	3.3	3.1	
Sequía severa	10.4	9.0	
Sequía extrema	64.9	55.2	
Sequía excepcional	19.9	28.1	

Fuente: IIEG con base en imágenes Landsat 2020

**Mapa 4. Índice de sequía de diferencia normalizado**



Fuente: IIEG con base en imágenes Landsat 2020

## Precipitación

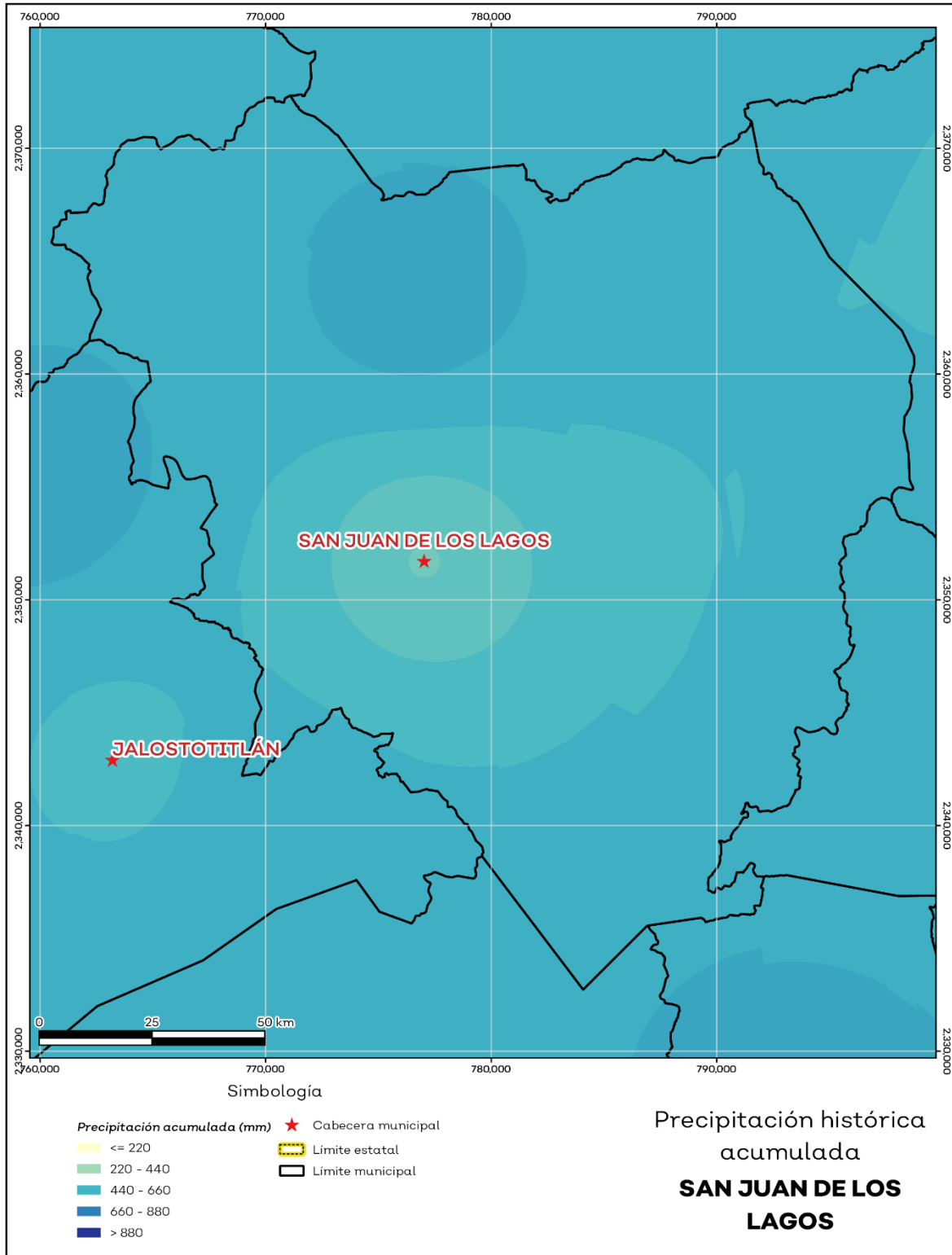
Del análisis de la precipitación media mensual histórica con registros hasta el 2019 del municipio San Juan de los Lagos tenemos que la precipitación acumulada promedio es de 561.17 mm; la media del mes de enero es de 28.63 mm, la mínima de 19.00 mm y la máxima de 33.98 mm; mientras que en julio la precipitación media es de 78.09 mm, la mínima de 65.00 mm y máxima de 87.64 mm (ver mapa 5 y tabla 6).

**Tabla 6 Precipitación media mensual y acumulada**

San Juan de los Lagos, Jalisco				
Mes	Promedio (mm)	Mínima (mm)	Máxima (mm)	Comentarios
Enero	28.63	19.00	33.98	
Febrero	31.65	20.00	41.00	
Marzo	40.66	24.00	50.00	
Abril	45.29	28.00	56.00	
Mayo	52.02	35.00	62.00	
Junio	69.24	56.00	76.48	
Julio	78.09	65.00	87.64	Registros de precipitación histórica media mensual.
Agosto	72.49	64.00	82.42	
Septiembre	59.29	51.46	66.35	
Octubre	41.05	32.00	48.35	
Noviembre	28.86	21.00	32.64	
Diciembre	26.11	19.00	30.55	
Acumulada	561.17	439.00	638.00	Registros de precipitación histórica acumulada.

**Fuente:** IIEG con base en datos de precipitación de 1882-2019 del SMN

**Mapa 5. Precipitación histórica acumulada**



Fuente: IIEG con base en datos de precipitación de 1882-2019 del SMN

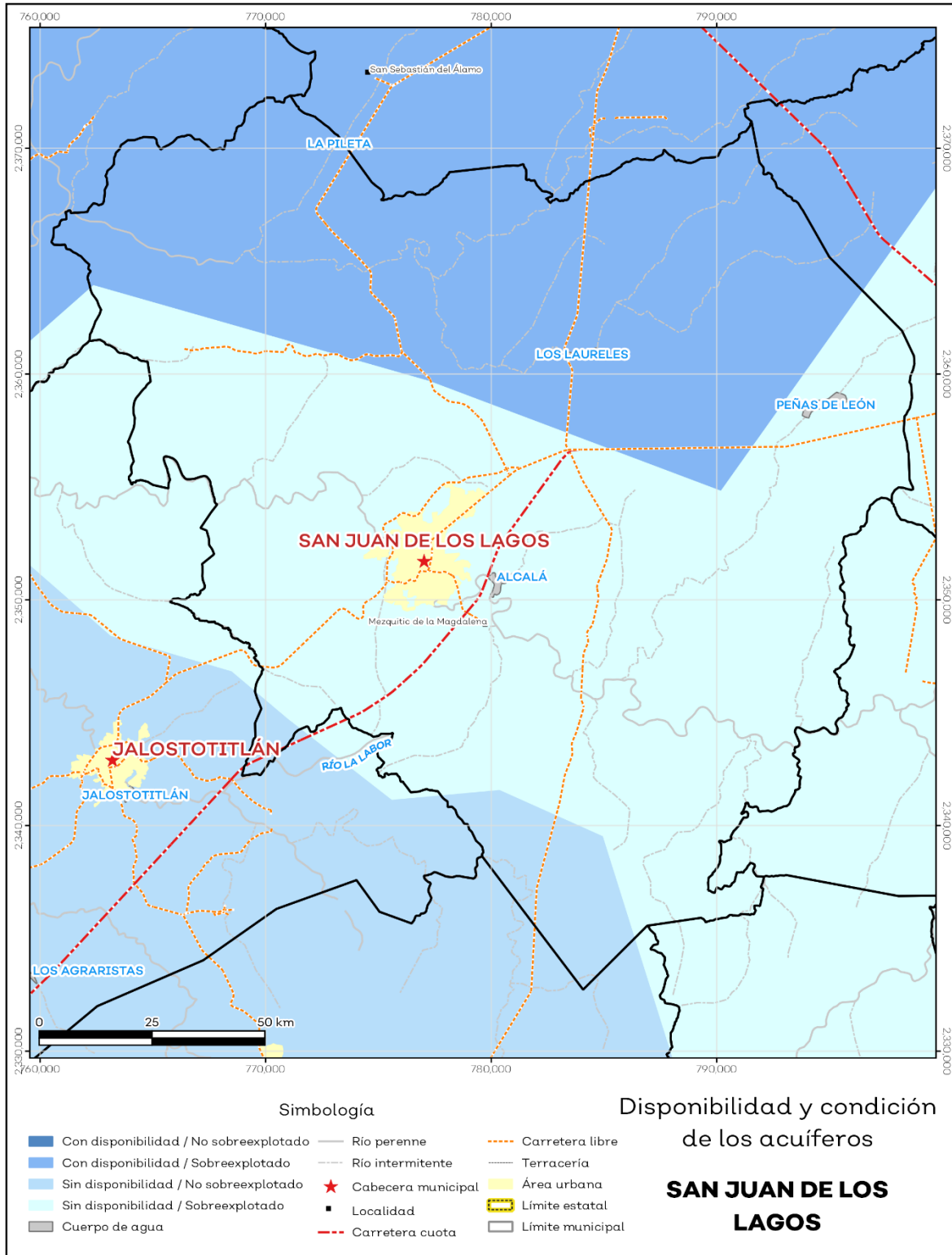
## Recursos hídricos

Los tipos de recursos hídricos del municipio están constituidos por aguas subterráneas, ríos y lagos. El territorio está ubicado dentro de 3 acuíferos de los cuales el 63.7% no tienen disponibilidad y el 36.2% se encuentra con disponibilidad de agua subterránea (ver mapa 6 y tabla 7).

Tabla 7 Acuíferos		
San Juan de Los Lagos, Jalisco		
Estatus	Cantidad %	Comentarios
Con disponibilidad	36.3	
Sin disponibilidad	63.7	Reporte de CONAGUA del estatus del acuífero hasta el 2020.
No sobreexplotado	4.5	
Sobreexplotado	95.5	

**Fuente:** IIEG con base en CONAGUA 2021

**Mapa 6. Acuíferos**



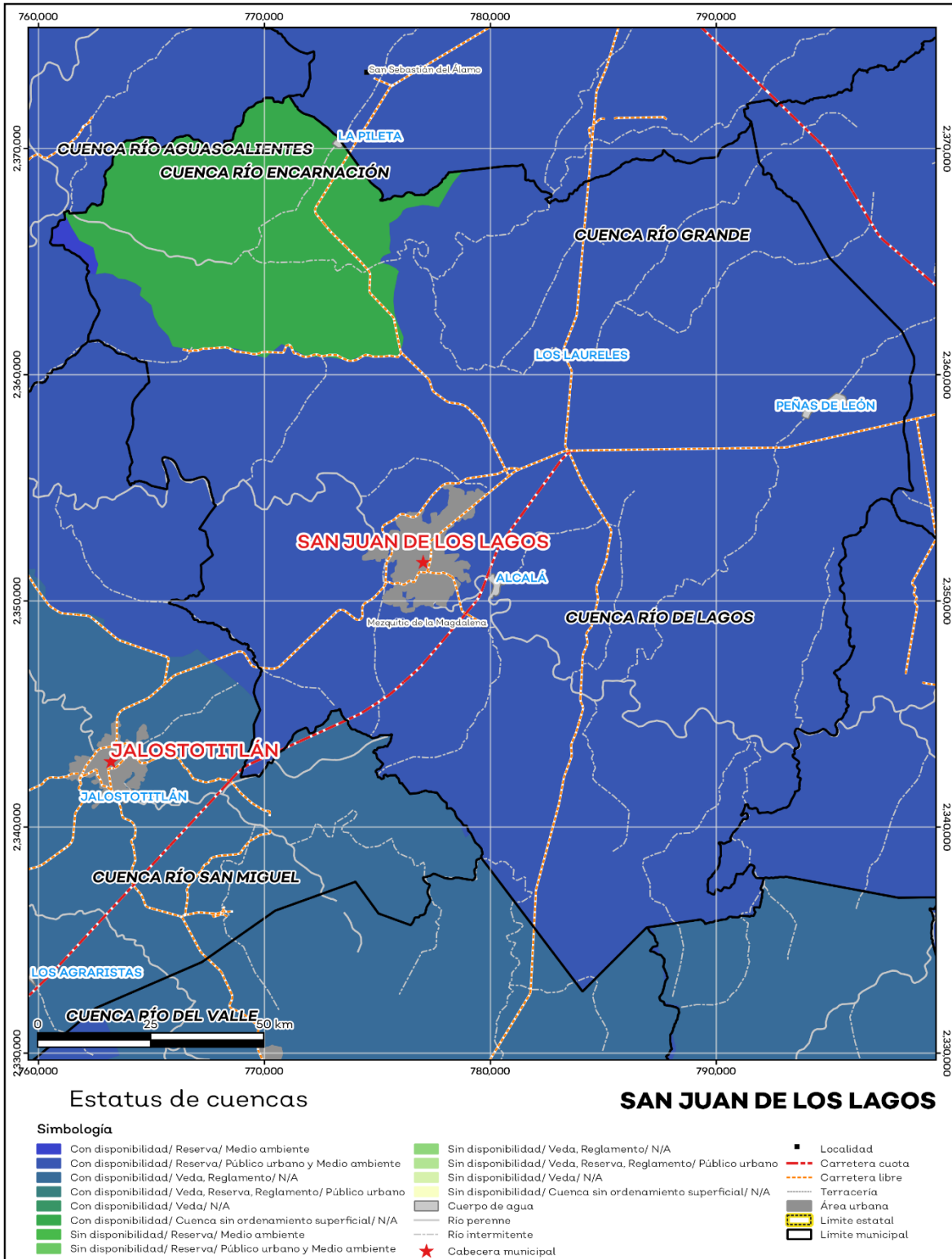
Fuente: IIEG con base en CONAGUA 2021

El territorio municipal está dentro de las cuencas Río Aguascalientes, Río Encarnación, Río Grande, Río San Miguel, Río de Lagos de las cuales el 100.0% tienen disponibilidad y el 0.0% presentan déficit de disponibilidad de agua superficial (ver mapa 7 y tabla 8).

<b>Tabla 8 Cuencas</b>		
San Juan de los Lagos, Jalisco		
<b>Estatus</b>	<b>Cantidad %</b>	<b>Comentarios</b>
Con disponibilidad	100.0	
Sin disponibilidad	0.0	
<b>Tipos de Ordenamiento</b>	<b>Cantidad %</b>	
Reserva	86.9	Reporte de CONAGUA del estatus de cuencas hasta el 2020.
Veda	0.0	
Veda y reglamento	0.0	
Veda, reserva y reglamento	0.0	
Cuenca sin ordenamiento superficial	13.1	

**Fuente:** IIEG con base en CONAGUA 2021

**Mapa 7. Cuencas**



Fuente: IIEG con base en CONAGUA 2021

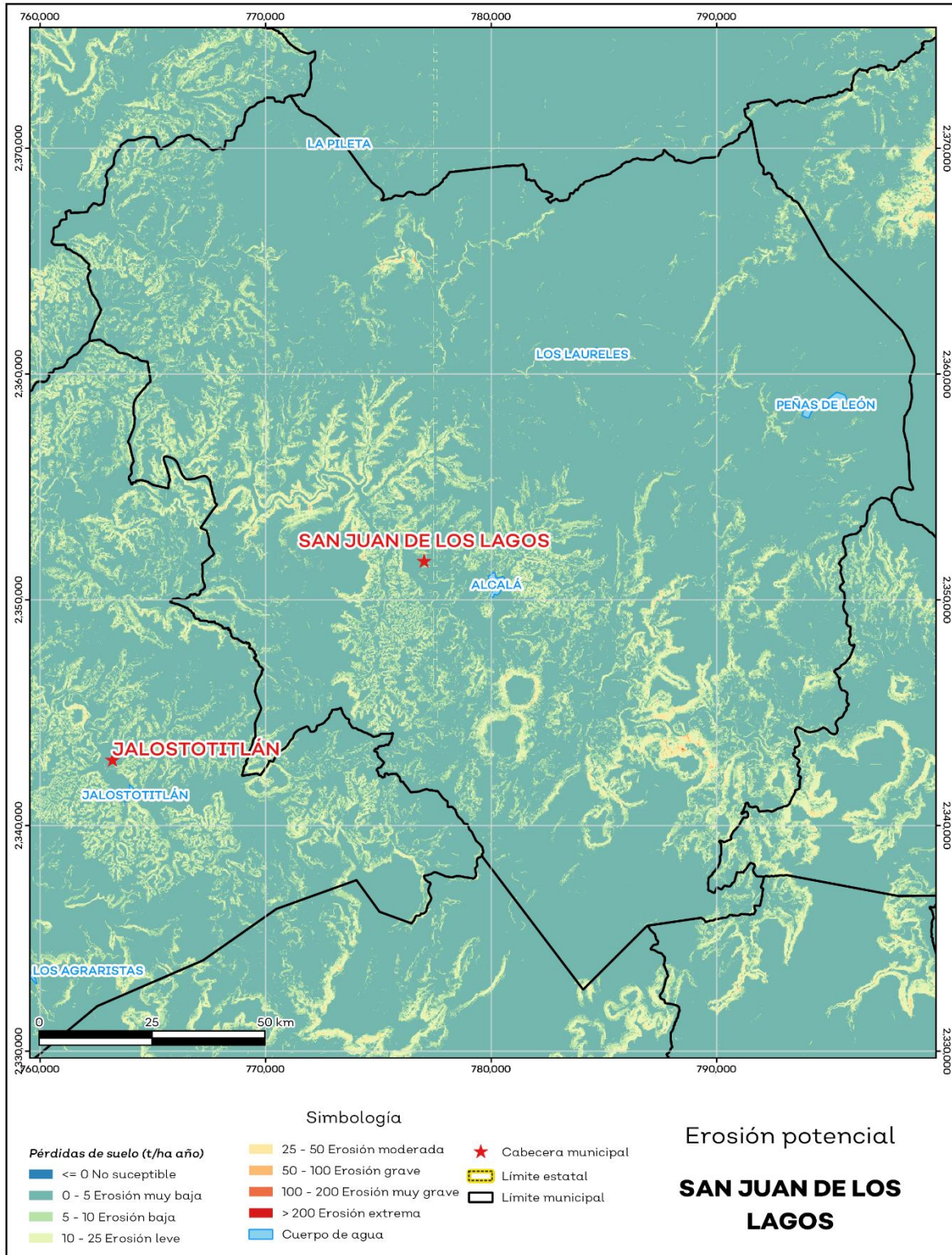
## Erosión potencial

La erosión potencial que pronostica la pérdida de suelo como consecuencia de la influencia del relieve, el viento y el agua, nos indica que en el municipio se tienen en su mayoría pérdidas de suelo de 0 - 5 t/ha.año catalogadas como erosión muy baja (ver mapa 8 y tabla 9).

Tabla 9 Erosión potencial			
San Juan de los Lagos, Jalisco			
Pérdidas de suelo t/ha.año	Clasificación	Cantidad %	Comentarios
0	Zonas no susceptibles al proceso erosivo, como pueden ser espacios urbanos, carreteras o embalses.	0.0	
0 a 5	Zonas con niveles de erosión muy bajos y pérdidas de suelo tolerables. No hay erosión neta.	83.1	
5 a 10	Zonas con niveles de erosión bajos y pérdidas de suelo que puede ser tolerables. Probablemente no hay erosión neta.	11.4	
10 a 25	Zonas con procesos erosivos leves. Existe erosión, aunque no es apreciable a simple vista.	4.9	En el cálculo no se incluyeron los cuerpos de agua por considerarse zonas no susceptibles al proceso erosivo.
25 a 50	Zonas con procesos erosivos moderados. Existe erosión, aunque puede no ser apreciable a simple vista.	0.4	
50 a 100	Zonas con procesos erosivos graves. Existe erosión y es apreciable a simple vista.	0.0	
100 a 200	Zonas con procesos erosivos muy graves. Existe erosión y es manifiesta a simple vista.	0.0	
Más de 200	Zonas con procesos erosivos extremos. Existe erosión y es evidente a simple vista.	0.0	

**Fuente:** IIEG; con base en datos de precipitación de 1882-2019 del SMN, Modelo digital de elevaciones INEGI 2013, FAO 2003.

**Mapa 8. Erosión potencial**



Fuente: IIEG; con base en datos de precipitación de 1882-2019 del SMN, Modelo digital de elevaciones INEGI 2013, FAO 2003.

## Infraestructura

Por último, el municipio cuenta con 16 servicios públicos, de los cuales destacan 56 escuelas, seguido de 31 templos e instalaciones deportivas o recreación con 17 (ver tabla 10).

Tabla 10 Infraestructura		
San Juan de los Lagos, Jalisco		
Infraestructura	Descripción	
Infraestructura (km)	Carreteras	128.8
	Caminos	232
El municipio se encuentra en el tercer lugar de la región Altos Norte, registrando grado medio de conectividad en caminos y carreteras.		
Tipo de servicios	Cantidad	Comentarios
Aeródromo Civil	0	
Cementerio	4	
Centro Comercial	0	
Centro de Asistencia Médica	14	
Escuela	56	
Estación de Transporte Terrestre	0	
Instalación de Comunicación	0	
Instalación de Servicios	0	La información presentada en esta tabla corresponde a los servicios concentrados en localidades mayores a 2,500 habitantes.
Instalación Deportiva o Recreativa	17	
Instalación Diversa	0	
Instalación Gubernamental	2	
Mercado	2	
Plaza	5	
Pozo	0	
Tanque de Agua	2	
Templo	31	

**Fuente:** IIEG con base en Red Nacional de Caminos INEGI 2019. Mapa General del Estado de Jalisco 2012. Marco Geoestadístico Nacional, servicios e información complementaria, INEGI 2020.



**IIEG**  
Instituto de Información  
Estadística y Geográfica  
de Jalisco

# Demografía y Sociedad

San Juan de los Lagos  
Diagnóstico del municipio  
Agosto 2021



**Jalisco**  
GOBIERNO DEL ESTADO

## Aspectos Demográficos

El municipio de San Juan de los Lagos pertenece a la Región Altos norte, su población en 2020, según el Censo de Población y Vivienda 2020, era de 72,230 personas; 49.5 por ciento hombres y 50.5 por ciento mujeres; los habitantes del municipio representaban el 17.3 por ciento del total regional (ver tabla 1). Comparando este monto poblacional con el del año 2015, se obtiene que la población municipal aumentó un 3.59 por ciento en cinco años.

Tabla 1 Población por sexo, porcentaje en el municipio						
San Juan de los Lagos, Jalisco						
Clave	Municipio	Población total 2015	Población 2020			
			Total	Porcentaje en el municipio	Hombres	Mujeres
073	San Juan de los Lagos	69,725	72,230	100%	35,728	36,502

Fuente: IIEG con base en INEGI, Censo de Población y Vivienda 2020 y Encuesta Intercensal 2015.

El municipio en 2020 contaba con 260 localidades, de éstas, 39 eran de dos viviendas y 33 de una. La localidad de San Juan de los Lagos es la más poblada con 53,539 personas, y representa el 74.1% de la población; le siguen Colonia Santa Cecilia (La Saucedá) con el 5.8%, Mezquitic de la Magdalena con el 2.8%, La Calera [Fraccionamiento] con el 1.4% y La Cuesta de Medina con el 1% del total municipal (ver tabla 2).

Tabla 2 Población por sexo, porcentaje en el municipio						
San Juan de los Lagos, Jalisco						
Clave	Municipio/Localidad	Población total 2010	Población 2020			
			Total	Porcentaje en el municipio	Hombres	Mujeres
0073	San Juan de los Lagos	65,219	72,230	100.0	35,728	36,502
0001	San Juan de los Lagos	48,684	53,539	74.1	26,334	27,205
0221	Colonia Santa Cecilia (La Saucedá)	3,369	4,189	5.8	2,104	2,085
0296	Mezquitic de la Magdalena	1,576	2,023	2.8	1,026	997
0441	La Calera [Fraccionamiento]		1,017	1.4	504	513
0270	La Cuesta de Medina	370	719	1.0	353	366

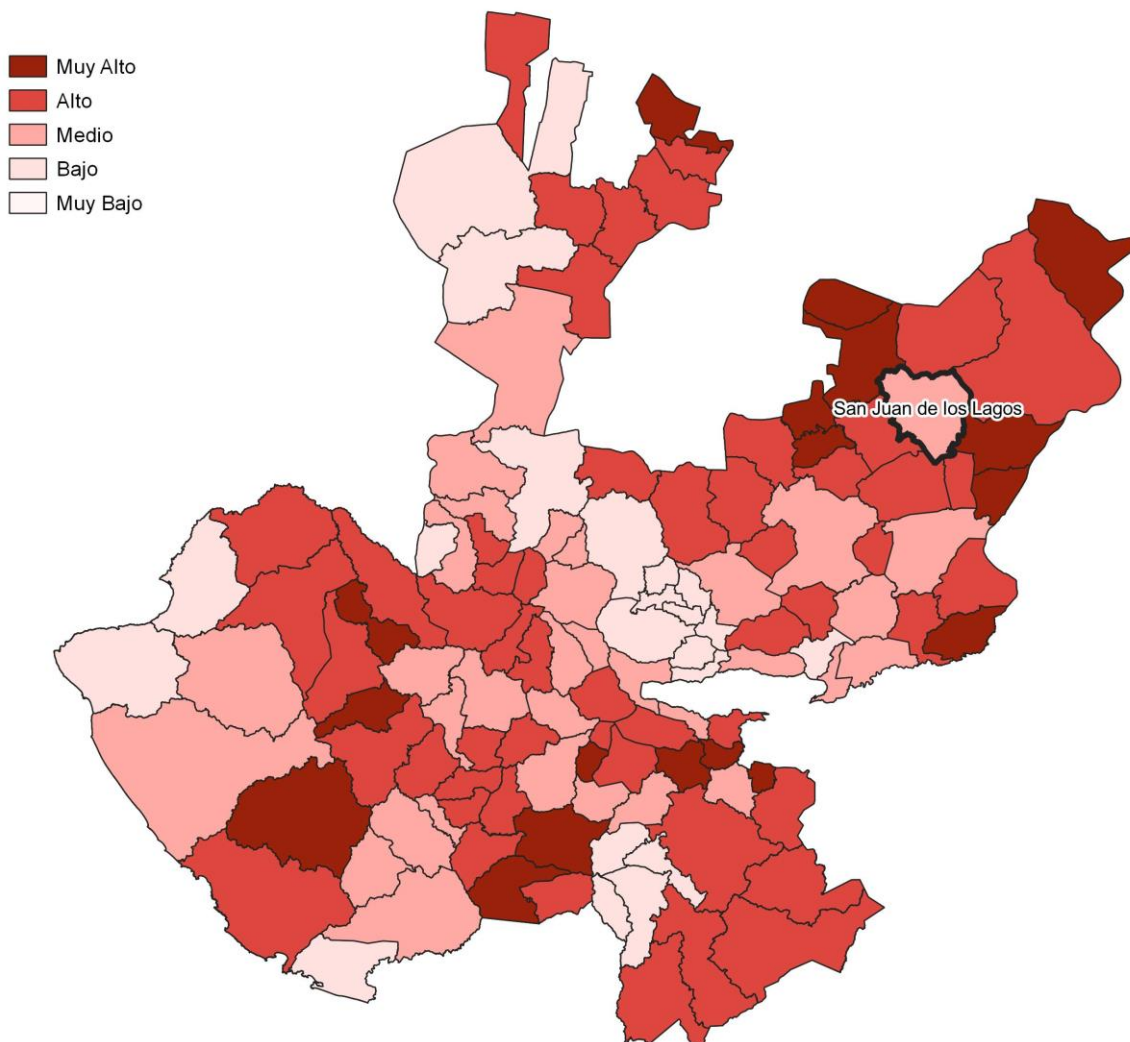
Fuente: IIEG, con base en INEGI, Censos y conteos nacionales, 2010-2020.

## Intensidad migratoria

El estado de Jalisco tiene una añeja tradición migratoria a Estados Unidos que se remonta hacia finales del siglo XIX. Se estima que 1.4 millones de personas nacidas en Jalisco habitan en Estados Unidos y que alrededor de 2.6 millones de personas nacidas en aquel país son hijos de padres jaliscienses.

De acuerdo al índice de intensidad migratoria calculado por el Consejo Nacional de Población (CONAPO) con datos del censo de población de 2010 del INEGI, Jalisco tiene un grado alto de intensidad migratoria, y tiene el lugar decimotercero entre las entidades federativas del país con mayor intensidad migratoria.

**Mapa 1 Grado de Intensidad migratoria a Estados Unidos. Jalisco, 2010**



**Fuente:** IIEG, con base en estimaciones del CONAPO, 2010

Los indicadores de este índice señalan que en San Juan de los Lagos el 7.54 por ciento de las viviendas del municipio se recibieron remesas en 2010, en un 3.82 por ciento se reportaron emigrantes del quinquenio anterior (2005-2010), en el 2.11 por ciento se registraron migrantes circulares del quinquenio anterior, así mismo el 4.48 por ciento de las viviendas contaban con migrantes de retorno del quinquenio anterior (ver tabla 3).

**Tabla 3 Índice y grado de intensidad migratoria e indicadores socioeconómicos**

San Juan de los Lagos, 2010	
Índice y grado de intensidad migratoria e indicadores socioeconómicos	Valores
Índice de intensidad migratoria	0.3491
Grado de intensidad migratoria	medio
Total de viviendas	15376
% Viviendas que reciben remesas	7.54
% Viviendas con emigrantes en Estados Unidos del quinquenio anterior	3.82
% Viviendas con migrantes circulares del quinquenio anterior	2.11
% Viviendas con migrantes de retorno del quinquenio anterior	4.48
Lugar que ocupa en el contexto estatal	83
Lugar que ocupa en el contexto nacional	746

**Fuente:** IIEG, con base en estimaciones del CONAPO con base en el INEGI, muestra del diez por ciento del Censo de Población y Vivienda 2010.

Cabe señalar que en el cálculo previo del índice de intensidad migratoria, que fue en el año 2000, la unidad de observación eran los hogares y San Juan de los Lagos ocupaba el lugar 75 con grado alto, donde el porcentaje de hogares que recibieron remesas fue del 9.46 %, hogares con emigrantes en Estados Unidos del quinquenio anterior 9.83%, mientras que el 3.64% de los hogares tenían migrantes circulares del quinquenio anterior y 2.46% migrantes de retorno (ver tabla 4).

**Tabla 4 Índice y grado de intensidad migratoria e indicadores socioeconómicos**

San Juan de los Lagos, 2000	
Índice y grado de intensidad migratoria e indicadores socioeconómicos	Valores
Índice de intensidad migratoria	0.76666
Grado de intensidad migratoria	alto
Total de hogares	11 158
% Hogares que reciben remesas	9.46
% Hogares con emigrantes en Estados Unidos del quinquenio anterior	9.83
% Hogares con migrantes circulares del quinquenio anterior	3.64
% Hogares con migrantes de retorno del quinquenio anterior	2.46
Lugar que ocupa en el contexto estatal	75

**Fuente:** IIEG, con base en datos del Consejo Nacional de Población. Colección: Índices Sociodemográficos. Diciembre de 2001.

## Pobreza multidimensional

La pobreza, está asociada a condiciones de vida que vulneran la dignidad de las personas, limitan sus derechos y libertades fundamentales, impiden la satisfacción de sus necesidades básicas e imposibilitan su plena integración social. De acuerdo con esta concepción, una persona se considera en situación de pobreza multidimensional cuando sus ingresos son insuficientes para adquirir los bienes y los servicios que requiere para satisfacer sus necesidades y presenta carencia en al menos uno de los siguientes seis indicadores: rezago educativo, acceso a los servicios de salud, acceso a la seguridad social, calidad y espacios de la vivienda y servicios básicos en la vivienda.

La nueva metodología para medir el fenómeno de la pobreza fue desarrollada por el Consejo Nacional de Evaluación de la Política de Desarrollo Social (CONEVAL) y permite profundizar en el estudio de la pobreza, ya que además de medir los ingresos, como tradicionalmente se realizaba, se analizan las carencias sociales desde una óptica de los derechos sociales. Estos componentes permitirán dar un seguimiento puntual de las carencias sociales y al bienestar económico de la población, además de proporcionar elementos para el diagnóstico y seguimiento de la situación de la pobreza en nuestro país, desde un enfoque novedoso y consistente con las disposiciones legales aplicables y que retoma los desarrollos académicos recientes en materia de medición de la pobreza. En términos generales de acuerdo a su ingreso y a su índice de privación social se proponen la siguiente clasificación:

**Pobres multidimensionales.** - Población con ingreso inferior al valor de la línea de bienestar y que padece al menos una carencia social.

**Vulnerables por carencias sociales.** - Población que presenta una o más carencias sociales, pero cuyo ingreso es superior a la línea de bienestar.

**Vulnerables por ingresos.** - Población que no presenta carencias sociales y cuyo ingreso es inferior o igual a la línea de bienestar.

**No pobre multidimensional y no vulnerable.** - Población cuyo ingreso es superior a la línea de bienestar y que no tiene carencia social alguna.

**Tabla 5 Pobreza Multidimensional**

**San Juan de los Lagos, 2010-2015**

Indicadores de incidencia	Porcentaje		Personas		Carencias promedio	
	2010	2015	2010	2015	2010	2015
<b>Pobreza multidimensional</b>						
Población en situación de pobreza multidimensional	50.9	46.2	35,260	29,447	2.1	1.8
Población en situación de pobreza multidimensional moderada	45.0	42.8	31,199	27,273	1.9	1.7
Población en situación de pobreza multidimensional extrema	5.9	3.4	4,060	2,174	3.4	3.2
Población vulnerable por carencias sociales	38.7	33.9	26,805	21,592	2.2	1.9
Población vulnerable por ingresos	4.3	8.5	2,980	5,391		
Población no pobre multidimensional y no vulnerable	6.2	11.5	4,288	7,345		
<b>Privación social</b>						
Población con al menos una carencia social	89.5	80.0	62,065	51,039	2.1	1.8
Población con al menos tres carencias sociales	27.2	16.7	18,831	10,663	3.4	3.2
<b>Indicadores de carencias sociales</b>						
Rezago educativo	34.0	31.8	23,576	20,258	2.7	2.3
Acceso a los servicios de salud	35.8	17.7	24,804	11,269	2.8	2.5
Acceso a la seguridad social	77.0	67.7	53,373	43,150	2.2	1.9
Calidad y espacios de la vivienda	5.7	6.1	3,960	3,880	3.3	2.7
Acceso a los servicios básicos en la vivienda	28.0	19.0	19,423	12,135	2.9	2.7
Acceso a la alimentación	8.4	5.6	5,850	3,559	2.6	2.5
<b>Bienestar</b>						
Población con un ingreso inferior a la línea de bienestar mínimo	22.4	17.1	15,532	10,906	1.9	1.7
Población con un ingreso inferior a la línea de bienestar	55.2	54.6	38,240	34,838	1.9	1.5

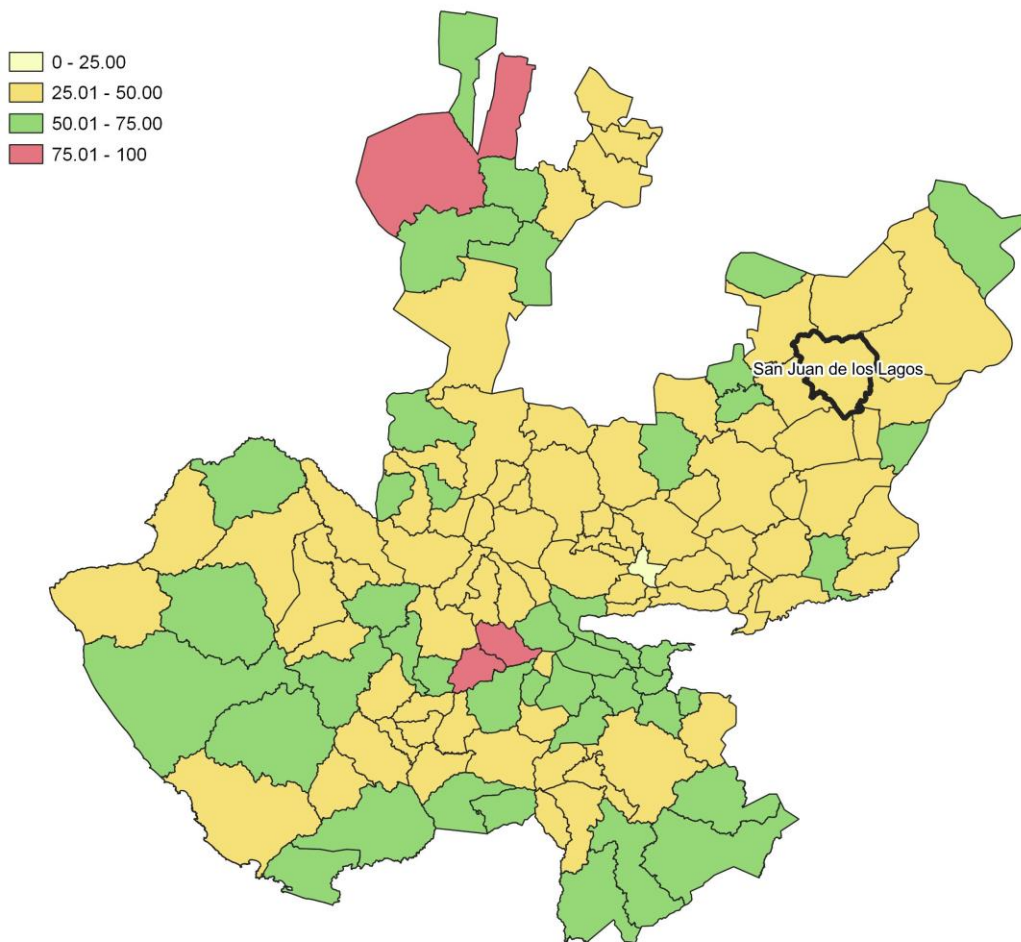
**Fuente:** Elaborado por el IIEG con base en estimaciones del CONEVAL con base en el MCS-ENIGH 2010, la muestra del Censo de Población y Vivienda 2010, el Modelo Estadístico 2015 para la continuidad del MCS-ENIGH y la Encuesta Intercensal 2015.

En la tabla 5 se muestran los datos actualizados a 2015 del porcentaje y número de personas en situación de pobreza, vulnerable por carencias sociales, vulnerable por ingresos; no pobre y no vulnerable. En San Juan de los Lagos el 46.2 por ciento de la población se encuentra en situación de pobreza, es decir, 29,447 personas comparten esta situación en el municipio, así mismo el 33.9 por ciento (21,592 personas) de la población es vulnerable por carencias sociales; el 8.5 por ciento es vulnerable por ingresos y 11.5 por ciento es no pobre y no vulnerable.

Es importante agregar que en 2010 el 5.9 por ciento de la población de San Juan de los Lagos presentó pobreza extrema, para el 2015 disminuyó a 3.4 por ciento, es decir, 2,174 personas (2015); por otro lado, en 2010 un 45 por ciento de la población estaba en pobreza moderada (31,199 personas) y para 2015 disminuyó su porcentaje a 42.8 por ciento, en datos absolutos disminuyó a 27,273 habitantes.

De los indicadores de carencias sociales en 2015, destaca que el indicador acceso a la seguridad social es el más alto con un 67.7 por ciento, que en términos relativos se trata de 43,150 habitantes. El que menos porcentaje acumula es el de acceso a la alimentación, con el 5.6 por ciento.

**Mapa 2 Porcentaje de población con pobreza multidimensional por municipio. Jalisco, 2015**

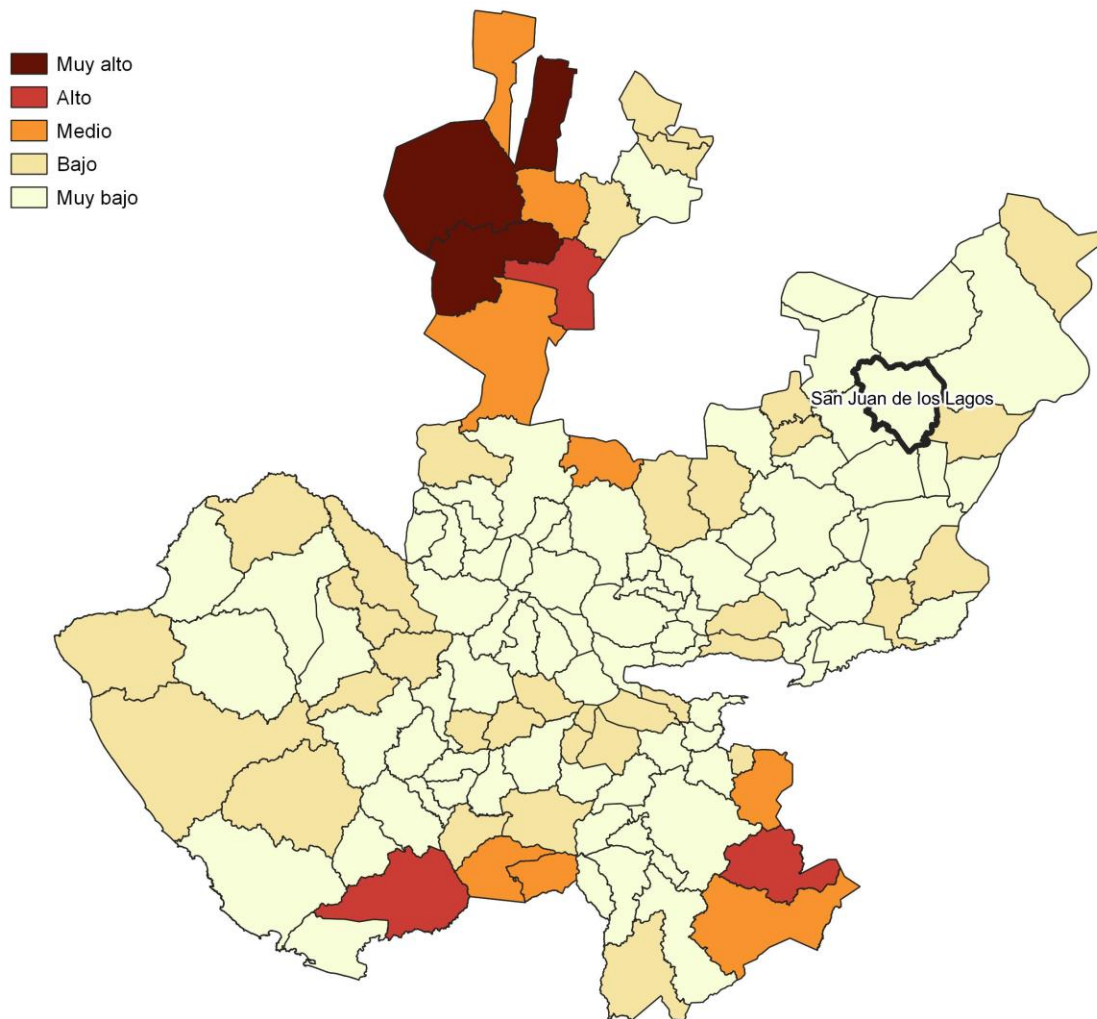


**Fuente:** IIEG, con base en estimaciones del CONEVAL con base en el Modelo Estadístico 2015 para la continuidad del MCS-ENIGH y la Encuesta Intercensal 2015.

## Marginación

La construcción del índice para las entidades federativas, regiones y municipios considera cuatro dimensiones estructurales de la marginación: falta de acceso a la educación (población analfabeta de 15 años o más y población sin primaria completa de 15 años o más); residencia en viviendas inadecuadas (sin disponibilidad de agua entubada, sin drenaje ni servicio sanitario exclusivo, con piso de tierra, sin disponibilidad de energía eléctrica y con algún nivel de hacinamiento); percepción de ingresos monetarios insuficientes (ingresos hasta 2 salarios mínimos) y residir en localidades pequeñas con menos de 5 mil habitantes. En la tabla 6 se presentan los indicadores que componen el índice de marginación para el 2020 del municipio. En donde se ve que San Juan de los Lagos cuenta con un grado de marginación Muy Bajo, y que la mayoría de sus carencias son ligeramente similares a las del promedio estatal; destaca que la población de 15 años o más sin educación básica es de 45.42 por ciento, y que el 59.4 por ciento de la población gana menos de dos salarios mínimos.

**Mapa 3 Índice de marginación por municipio. Jalisco, 2015**



**Fuente:** IIEG, con base en estimaciones del CONAPO, 2015

Las principales localidades del municipio tienen en su mayoría un grado de marginación bajo. En particular se ve que Mezquitic de la Magdalena tiene los más altos porcentajes de población sin primaria completa (56%), mientras que La Cuesta de Medina presenta los más altos porcentajes de población analfabeta (5.8%), San Juan de los Lagos tiene los más bajos porcentajes de población sin primaria completa (40.8%), por su parte La Calera [Fraccionamiento] presenta los más bajos porcentajes de población analfabeta con 2.5% (ver tabla 6).

Tabla 6 Grado de marginación e indicadores sociodemográficos							
San Juan de los Lagos, 2020							
Municipio / Localidad		Grado	% Población de 15 años o más analfabeta	% Población de 15 años o más sin educación básica	% Población en localidades con menos de 5000 habitantes	% Población ocupada con ingreso de hasta 2 salarios mínimos	% Viviendas particulares habitadas que no disponen de refrigerador
Clave	Nombre						
	Jalisco	Muy Bajo	2.9	29.5	16.2	55.9	
<b>073</b>	<b>San Juan de los Lagos</b>	<b>Muy Bajo</b>	<b>4.1</b>	<b>45.4</b>	<b>25.9</b>	<b>59.4</b>	
1	San Juan de los Lagos	Muy bajo	3.5	40.8			3.8
221	Colonia Santa Cecilia (La Saucedá)	Bajo	4.7	50.9			5.5
296	Mezquitic de la Magdalena	Bajo	5.2	56.0			10.7
441	La Calera [Fraccionamiento]	Bajo	2.5	50.2			4.8
27	La Cuesta de Medina	Muy bajo	5.8	49.5			5.5

\* Para el cálculo de los índices estatales y municipales, estos indicadores corresponden a los porcentajes de ocupantes en viviendas.

**Fuente:** Elaborado por el IIEG con base en CONAPO, índice de marginación por localidad, 2020.

Respecto a las carencias en la vivienda, la localidad de Mezquitic de la Magdalena tiene los más altos porcentajes de viviendas sin excusado con el 3.3%; del mismo modo la localidad de La Cuesta de Medina tiene los más altos porcentajes de viviendas sin energía eléctrica con el 0.8%; por otra parte, la localidad de Mezquitic de la Magdalena tiene los más altos porcentajes de viviendas sin agua entubada con el 12.8%; a su vez la localidad de La Cuesta de Medina tiene los más altos porcentajes de viviendas con piso de tierra con el 2%; finalmente, la localidad de Mezquitic de la Magdalena tiene los más altos porcentajes de viviendas sin refrigerador con el 10.7% (ver tabla 7).

**Tabla 7 Grado de marginación e indicadores sociodemográficos**

**San Juan de los Lagos, 2010**

Municipio / Localidad		Grado	% Viviendas particulares habitadas sin excusado*	% Viviendas particulares habitadas sin energía eléctrica*	% Viviendas particulares habitadas sin disponibilidad de agua entubada*	**Promedio de ocupantes por cuarto en viviendas particulares habitadas	% Viviendas particulares habitadas con piso de tierra
Clave	Nombre						
	Jalisco	Muy Bajo	0.6	0.3	0.8	14.0	1.7
<b>073</b>	<b>San Juan de los Lagos</b>	<b>Muy Bajo</b>	<b>0.8</b>	<b>0.1</b>	<b>1.4</b>	<b>17.6</b>	<b>0.5</b>
1	San Juan de los Lagos	Muy bajo	0.1	0.1	0.5	20.6	0.3
221	Colonia Santa Cecilia (La Saucedá)	Bajo	0.2	0.0	0.3	39.0	0.4
296	Mezquitic de la Magdalena	Bajo	3.3	0.0	12.8	39.0	1.5
441	La Calera [Fraccionamiento]	Bajo	0.0	0.0	0.0	46.0	1.0
27	La Cuesta de Medina	Muy bajo	0.8	0.8	0.8	25.1	2.0

\* Para el cálculo de los índices estatales y municipales, estos indicadores corresponden a los porcentajes de ocupantes en viviendas.

\*\* Para el dato estatal y municipal se considera el porcentaje de viviendas con algún nivel de hacinamiento

**Fuente:** IIEG, con base en CONAPO, Índices de marginación por entidad federativa, municipal y a nivel localidad, 2010 Índices sociodemográficos

Nota: El dato del estado y del municipio es 2015

## Índices Sociodemográficos

A manera de recapitulación, el municipio de San Juan de los Lagos en 2020, ocupaba a nivel estatal el lugar 100 en el índice de marginación con un grado muy bajo, en pobreza multidimensional se localiza en el lugar 66, con el 42.8 por ciento de su población en pobreza moderada y 3.4 por ciento en pobreza extrema; y en cuanto al índice de intensidad migratoria el municipio tiene un grado medio y ocupa el lugar 83 entre todos los municipios del estado (ver tabla 8).

Tabla 8 Población total, grado de Marginación e Intensidad Migratoria y situación de pobreza									
San Juan de los Lagos									
Clave	Municipio	Población	Marginación 2020		Pobreza Multidimensional 2015			Intensidad Migratoria 2010	
			Grado	Lugar	Moderada	Extrema	Lugar	Grado	Lugar
14	Jalisco	8,348,151	Muy Bajo	28	28.4	3.0	7	Alto	13
035	Encarnación de Díaz	53,039	Muy Bajo	69	44.9	3.5	55	Alto	26
053	Lagos de Moreno	172,403	Muy Bajo	84	33.7	3.1	101	Alto	65
064	Ojuelos de Jalisco	33,588	Bajo	30	45.8	5.8	39	Muy Alto	7
072	San Diego de Alejandría	7,609	Muy Bajo	71	49.1	5.6	30	Muy Alto	8
<b>073</b>	<b>San Juan de los Lagos</b>	<b>72,230</b>	<b>Muy Bajo</b>	<b>100</b>	<b>42.8</b>	<b>3.4</b>	<b>66</b>	<b>Medio</b>	<b>83</b>
091	Teocaltiche	39,839	Muy Bajo	60	44.2	4.5	53	Muy Alto	5
109	Unión de San Antonio	19,069	Bajo	24	33.2	3.3	103	Muy Alto	15
116	Villa Hidalgo	20,088	Muy Bajo	80	48.8	4.0	36	Muy Alto	9

Fuente: IIEG, con base en estimaciones del CONEVAL 2015 y CONAPO 2020.

\*El dato de Jalisco en Pobreza Multidimensional corresponde a 2020.



**IIEG**  
Instituto de Información  
Estadística y Geográfica  
de Jalisco

# Economía

**San Juan de los Lagos**  
**Diagnóstico del municipio**  
**Agosto 2021**

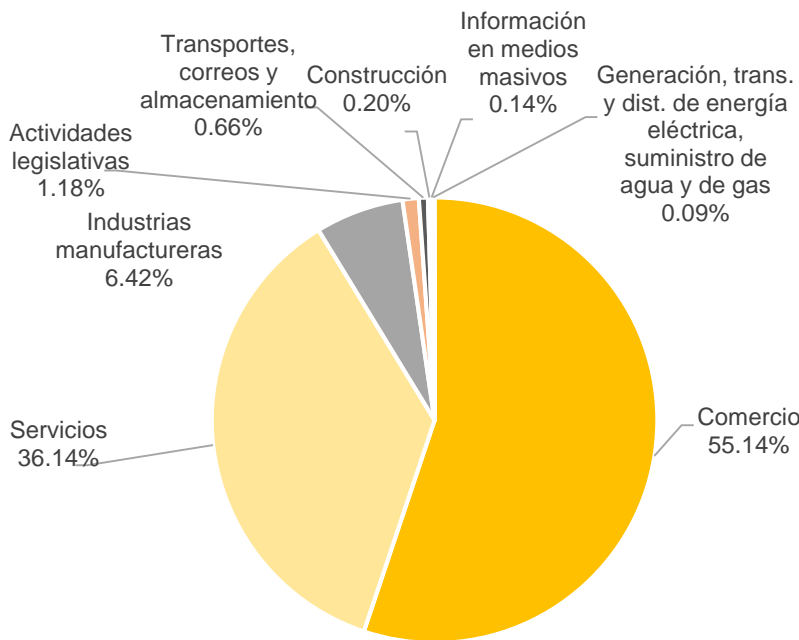


**Jalisco**  
GOBIERNO DEL ESTADO

## Número de empresas

Conforme a la información del Directorio Estadístico Nacional de Unidades Económicas (DENUE) de INEGI, el municipio de San Juan de los Lagos cuenta con 4,425 unidades económicas al mes de mayo de 2021 y su distribución por sectores revela un predominio de establecimientos dedicados al comercio, siendo estos el 55.14% del total de las empresas en el municipio. Ocupa la posición 13 del total de empresas establecidas en el estado y el lugar número 2 en el ranking regional.

**Figura 6. Distribución de las unidades económicas San Juan de los Lagos, 2021 / Mayo**



Posición en el ranking		
Municipio	Estatal	Regional
San Juan de los Lagos	13	2

**Tabla 1 Composición de las empresas**

**San Juan de los Lagos, mayo 2021. (Unidades económicas)**

Sector	0 a 5 personas	6 a 10 personas	11 a 30 personas	31 a 50 personas	51 a 100 personas	101 a 250 personas	251 y más	Total de unidades económicas
Comercio	2,307	74	48	2	5	3	1	2,440
Servicios	1,408	122	52	7	5	2	3	1,599
Industrias manufactureras	243	23	10	0	1	6	1	284
Actividades legislativas	38	5	6	1	0	2	0	52
Transportes, correos y almacenamiento	9	7	6	2	0	3	2	29
Construcción	3	5	1	0	0	0	0	9
Información en medios masivos	3	2	1	0	0	0	0	6
Generación, trans. y dist. de energía eléctrica, suministro de agua y de gas	1	1	1	1	0	0	0	4
Minería	1	1	0	0	0	0	0	2
<b>Total</b>	<b>4,013</b>	<b>240</b>	<b>125</b>	<b>13</b>	<b>11</b>	<b>16</b>	<b>7</b>	<b>4,425</b>

Fuente: IIEG, con base en información de INEGI, DENUE.

## Valor agregado censal bruto

El valor agregado censal bruto se define como: “*el valor de la producción que se añade durante el proceso de trabajo por la actividad creadora y de transformación del personal ocupado, el capital y la organización (factores de la producción), ejercida sobre los materiales que se consumen en la realización de la actividad económica.*” En resumen, esta variable se refiere al valor de la producción que añade la actividad económica en su proceso productivo.

Los censos económicos 2019 registraron que en el municipio de San Juan de los Lagos los tres subsectores más importantes en la generación de valor agregado censal bruto fueron la *Industria alimentaria; los Servicios de apoyo a los negocios; y el Comercio al por mayor de materias primas agropecuarias y forestales, para la industria, y materiales de desecho*, que generaron en conjunto el 66.8% del total del valor agregado censal bruto registrado en 2019 en el municipio.

El subsector de *Industria alimentaria*, que concentró el 17.7% del valor agregado censal bruto en 2019, registró el mayor crecimiento real pasando de 72 millones 383 mil pesos en 2014 a 522 millones 221 mil pesos en 2019.

Tabla 2. Subsectores con mayor valor agregado censal bruto (VACB)				
San Juan de los Lagos, 2014 y 2019. (Miles de pesos a precios de 2018).				
Subsector	2014	2019	% Part. 2019	Var % 2014-2019
Industria alimentaria	72,383	522,221	17.7%	621.5%
Servicios de apoyo a los negocios	12,084	392,678	13.3%	3,149.6%
Comercio al por mayor de materias primas agropecuarias y forestales, para la industria, y materiales de desecho	-414,295	302,681	10.3%	
Autotransporte de carga	261,241	276,288	9.4%	5.8%
Comercio al por mayor de abarrotos, alimentos, bebidas, hielo y tabaco	104,106	177,295	6.0%	70.3%
Comercio al por menor de abarrotos, alimentos, bebidas, hielo y tabaco	107,667	168,801	5.7%	56.8%
Industria del papel		111,871	3.8%	
Servicios profesionales, científicos y técnicos	39,033	101,994	3.5%	161.3%
Servicios de preparación de alimentos y bebidas	81,184	95,247	3.2%	17.3%
Comercio al por menor de productos textiles, bisutería, accesorios de vestir y calzado		93,993	3.2%	
Servicios de alojamiento temporal	25,139	68,612	2.3%	172.9%
Otros	749,908	636,351	21.6%	-15.1%
<b>Total</b>	<b>1,038,450</b>	<b>2,948,032</b>	<b>100.0%</b>	<b>183.9%</b>

**Fuente:** IIEG, con base en datos de INEGI, Censos Económicos.

**Nota:** Por el principio de confidencialidad muchos subsectores no presentan datos, por lo tanto, solo se muestran 11 subsectores que tienen información.

## Empleo

### Trabajadores asegurados en el IMSS Por grupo económico

Para julio de 2021 el IMSS reportó un total de 14,912 trabajadores asegurados, lo que representó para el municipio de San Juan de los Lagos un incremento anual de 941 trabajadores en comparación con el mismo mes de 2020, debido al aumento del registro de empleo formal en algunos de sus grupos económicos, principalmente en el de *ganadería*.

En función de los registros del IMSS el grupo económico que más empleos presentó dentro del municipio de San Juan de los Lagos fue precisamente la *ganadería*, ya que en julio de 2021 registró un total de 6,985 trabajadores concentrando el 46.84% del total de asegurados en el municipio.

El segundo grupo económico con más trabajadores asegurados fue el de *fabricación de alimentos*, que para julio de 2021 registró 1,488 empleos formales que representan el 9.98% del total de asegurados a dicha fecha.

Tabla 3 Trabajadores asegurados										
San Juan de los Lagos, Jalisco 2015-julio 2021										
Grupo económico	2015	2016	2017	2018	2019	2020	julio 2020	julio 2021	variación absoluta jul 2021 / jul 2020	% part jul 2021
Ganadería	4,458	4,837	4,991	5,407	5,678	5,721	5,746	6,985	1,239	46.84%
Fabricación de alimentos	417	442	433	486	556	641	575	1,488	913	9.98%
Transporte terrestre	808	913	980	860	914	938	905	1,043	138	6.99%
Servicios profesionales y técnicos	334	383	459	486	527	623	594	546	-48	3.66%
Compraventa de alimentos, bebidas y productos del tabaco	272	286	309	303	459	460	466	519	53	3.48%
Trabajos realizados por contratistas especializados	942	1,060	1,450	1,872	1,976	2,270	2,193	508	-1,685	3.41%
Compraventa de gases, combustibles y lubricantes	314	332	366	402	452	450	446	484	38	3.25%
Fabricación de productos de hule y plástico	56	51	53	46	30	29	31	336	305	2.25%
Servicios de enseñanza, investigación científica y difusión cultural	297	317	320	320	322	289	300	273	-27	1.83%
Compraventa en tiendas de autoservicio y de departamentos especializados por línea de mercancías	280	268	276	261	279	304	281	265	-16	1.78%
Compraventa de equipo de transporte; sus refacciones y accesorios	217	239	239	248	251	256	253	252	-1	1.69%
Construcción de edificaciones y de obras de ingeniería civil	241	216	196	172	222	128	192	242	50	1.62%
Otros	1,791	1,805	1,821	1,862	1,922	1,939	1,989	1,971	-18	13.22%
<b>Total</b>	<b>10,427</b>	<b>11,149</b>	<b>11,893</b>	<b>12,725</b>	<b>13,588</b>	<b>14,048</b>	<b>13,971</b>	<b>14,912</b>	<b>941</b>	<b>100.00%</b>

Fuente: IIEG, con base en información del IMSS.

## Trabajadores asegurados en el IMSS Región Altos Norte

En julio de 2021, San Juan de los Lagos se presenta como el segundo municipio, dentro de la región Altos Norte, con mayor número de trabajadores concentrando el 25.56% del total.

De julio de 2020 a julio de 2021 el municipio de San Juan de los Lagos registró un incremento anual en el número de trabajadores asegurados en la región Altos Norte, pasando de 13,971 asegurados en 2020 a 14,912 asegurados en 2021, un aumento de 941 trabajadores durante el total del periodo.

Tabla 4 Trabajadores asegurados										
Región Altos Norte, Jalisco 2015-julio 2021										
Municipio	2015	2016	2017	2018	2019	2020	julio 2020	julio 2021	variación absoluta jul 2021 / jul 2020	% part jul 2021
Lagos de Moreno	26,145	27,342	30,921	31,737	33,781	33,688	33,445	36,085	2,640	61.86%
<b>San Juan de los Lagos</b>	<b>10,427</b>	<b>11,149</b>	<b>11,893</b>	<b>12,725</b>	<b>13,588</b>	<b>14,048</b>	<b>13,971</b>	<b>14,912</b>	<b>941</b>	<b>25.56%</b>
Encarnación de Díaz	2,424	2,605	2,960	2,910	3,248	3,243	3,235	3,171	-64	5.44%
Unión de San Antonio	1,207	1,171	1,302	1,296	1,262	1,169	1,155	1,505	350	2.58%
Teocaltiche	1,188	1,250	1,474	1,861	1,745	1,719	1,676	1,434	-242	2.46%
Villa Hidalgo	634	690	748	722	755	670	654	644	-10	1.10%
Ojuelos de Jalisco	396	384	430	489	417	526	515	507	-8	0.87%
San Diego de Alejandría	226	263	250	215	76	83	78	77	-1	0.13%
<b>Total</b>	<b>42,647</b>	<b>44,854</b>	<b>49,978</b>	<b>51,955</b>	<b>54,872</b>	<b>55,146</b>	<b>54,729</b>	<b>58,335</b>	<b>3,606</b>	<b>100.00%</b>

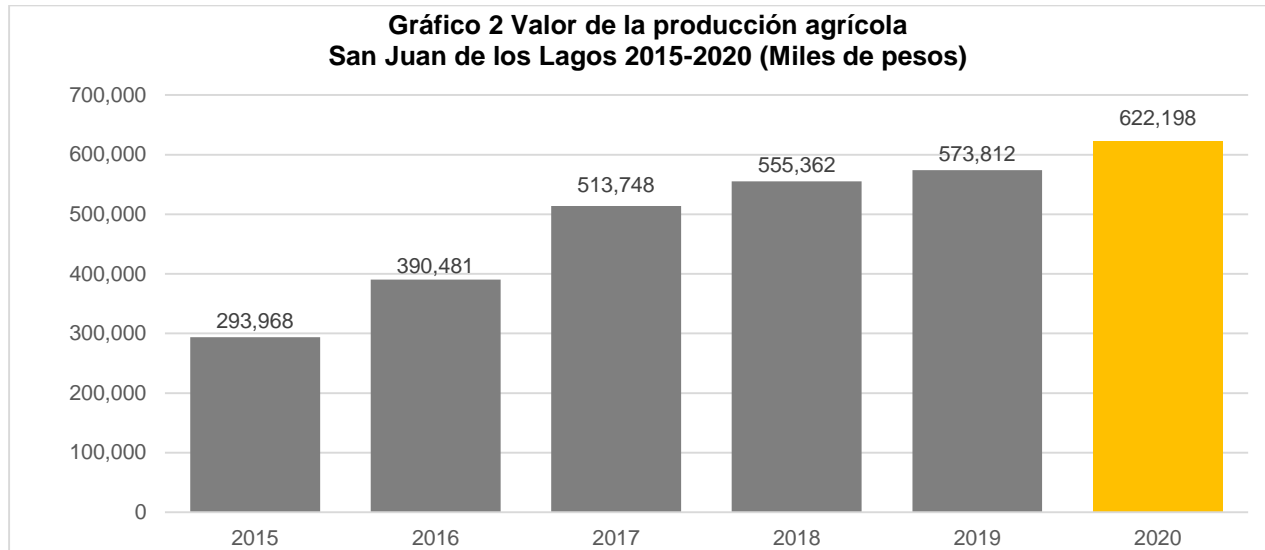
Fuente: IIEG, con base en información del IMSS.

Da click en la siguiente liga para consultar la información de empleo formal (IMSS), que se genera de manera mensual: [https://iieg.gob.mx/ns/?page\\_id=18817](https://iieg.gob.mx/ns/?page_id=18817)

Así mismo puede consultar en la siguiente liga los indicadores municipales: [https://iieg.gob.mx/ns/?page\\_id=17139](https://iieg.gob.mx/ns/?page_id=17139)

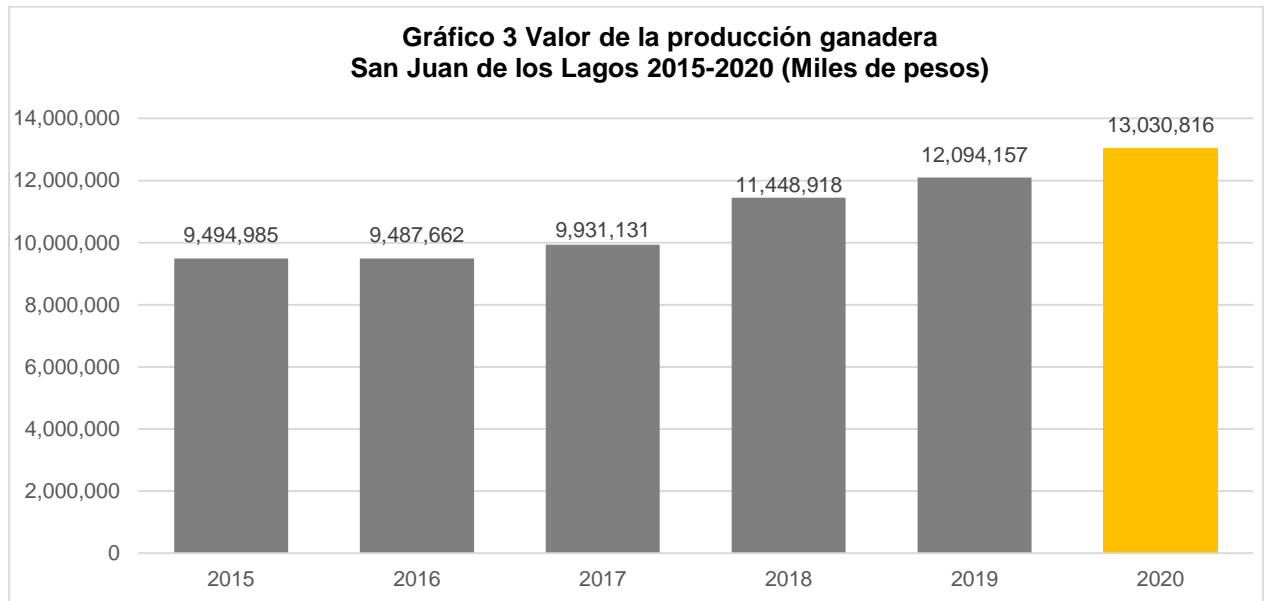
## Agricultura y ganadería

El valor de la producción agrícola en San Juan de los Lagos ha presentado una marcada tendencia al alza durante el periodo 2015–2020, habiendo registrado su nivel más alto en 2020. El valor de la producción agrícola de San Juan de los Lagos de 2020, representó el 0.87% del total estatal, alcanzando un monto de 622,198 miles de pesos para ese año.



**Fuente:** IIEG, con base en información del SIAP / SAGARPA.

El valor de la producción ganadera en San Juan de los Lagos ha presentado una tendencia al alza durante el periodo 2016-2020, siendo el ejercicio de 2020 el año en el que se ha registrado el mayor nivel en el municipio. En 2020, el valor de la producción ganadera de San Juan de los Lagos representó el 12.93% del total estatal, alcanzando un monto de 13,030,816 miles de pesos para ese año.



**Fuente:** IIEG, con base en información del SIAP / SAGARPA.



**IIEG**  
Instituto de Información  
Estadística y Geográfica  
de Jalisco

# Gobierno y Seguridad

San Juan de los Lagos  
Diagnóstico del municipio  
Agosto 2021



**Jalisco**  
GOBIERNO DEL ESTADO

## Desarrollo institucional

El Índice de Desarrollo Municipal (IDM) mide el progreso de un municipio en cuatro dimensiones del desarrollo: social, económica, ambiental e institucional, con la finalidad de presentar una evaluación integral de la situación de cada uno de éstos. El IDM parte de tres premisas vinculadas con el concepto de desarrollo humano, según el cual, el principal objetivo es beneficiar a las personas; las actividades de los gobiernos afectan el nivel de desarrollo de sus comunidades y que el desarrollo sostenible posibilita el bienestar de los individuos a largo plazo (ver detalles [aquí](#)).

En los apartados anteriores ya se ha hecho referencia al desarrollo social, económico y del medio ambiente; finalmente en esta sección se aborda el componente institucional (Índice de Desarrollo Municipal Institucional; IDM-I), que mide el desempeño de las instituciones gubernamentales de un municipio a través de cuatro rubros que contemplan el esfuerzo tributario, la transparencia, la participación electoral y la seguridad.

En la construcción del IDM se decidió incluir cuatro variables para medir el desarrollo institucional de los municipios de Jalisco, tal y como se muestra en las dos tablas siguientes, por medio del porcentaje de participación ciudadana en elecciones; la evaluación del cumplimiento de la publicación de información fundamental y de la obligación de la atención a las solicitudes de información; el porcentaje de ingresos propios por municipio y el número de delitos del fuero común por cada mil habitantes.

<sup>1</sup>En ediciones anteriores se incluía el número de empleados municipales per cápita. Esta información se muestra más adelante en esta sección, pero ya no es considerada para la elaboración del IDM-I

**Tabla 1. Desarrollo institucional de los municipios en el contexto estatal con base en cinco indicadores**

<b>San Juan de los Lagos, Región Altos norte (Parte I)</b>					
		<b>Porcentaje de participación ciudadana en elecciones 2021</b>		<b>Evaluación del cumplimiento de la publicación de información fundamental 2016</b>	
<b>Clave</b>	<b>Municipio</b>	<b>Valor municipal</b>	<b>Lugar estatal</b>	<b>Valor municipal</b>	<b>Lugar estatal</b>
35	Encarnación de Díaz	63.24	45	12.5	46
53	Lagos de Moreno	54.34	81	43.75	12
64	Ojuelos de Jalisco	70.81	18	0.00	96
72	San Diego de Alejandría	43.53	119	12.50	46
73	San Juan de los Lagos	67.19	34	18.75	35
91	Teocaltiche	64.49	41	25.00	26
109	Unión de San Antonio	57.06	66	0.00	96
116	Villa Hidalgo	45.55	113	12.50	46

**Fuente:** Elaborado por el IIEG, con base en los resultados electorales de las elecciones municipales de 2021, del IEPC; la Estadística de Finanzas Públicas Estatales y Municipales (EFIPEM), Base de Delitos del Fuero Común del Secretariado Ejecutivo del Sistema Nacional de Seguridad Pública, Encuesta Intercensal 2015 del INEGI y las evaluaciones del ITEI de 2016.

En el caso de San Juan de los Lagos, en 2021 registró una participación electoral del 67.19%, que lo coloca en el lugar 34 de los 125 municipios. Lo que significa que tiene una alta participación electoral en comparación con otras municipalidades del estado. Por otra parte, en 2016 con una calificación de 18.75% en materia de cumplimiento en las obligaciones de transparencia, el municipio se colocó en el lugar 35, lo que muestra el grado de compromiso de una administración en publicar y mantener actualizada la información, en particular, la correspondiente a los rubros financieros y regulatorios; así como la mejora en su accesibilidad y un adecuado manejo y protección de la información confidencial. Esto en el marco del cumplimiento del derecho de acceso a la información pública.

Asimismo, en el ámbito de las finanzas municipales, el 28.49% de los ingresos de San Juan de los Lagos se consideran propios; esto significa que fueron generados mediante sus propias estrategias de recaudación, lo que posiciona al municipio en el lugar 18 en el ordenamiento de este indicador respecto a los demás municipios del estado. Mientras que en la cuestión de seguridad, en 2020 el municipio registró una tasa de 10.45 delitos por cada cien mil habitantes, que se traduce en el lugar 101 en el contexto estatal, siendo el lugar uno, el municipio más seguro en función de esta tasa.

Considerando los cuatro indicadores, San Juan de los Lagos obtiene un desarrollo institucional Alto con un IDM-I de 39.16, que lo coloca en el sitio 29 del ordenamiento estatal. Donde el primer lugar lo tiene Tlajomulco de Zúñiga y el último, Juanacatlán.

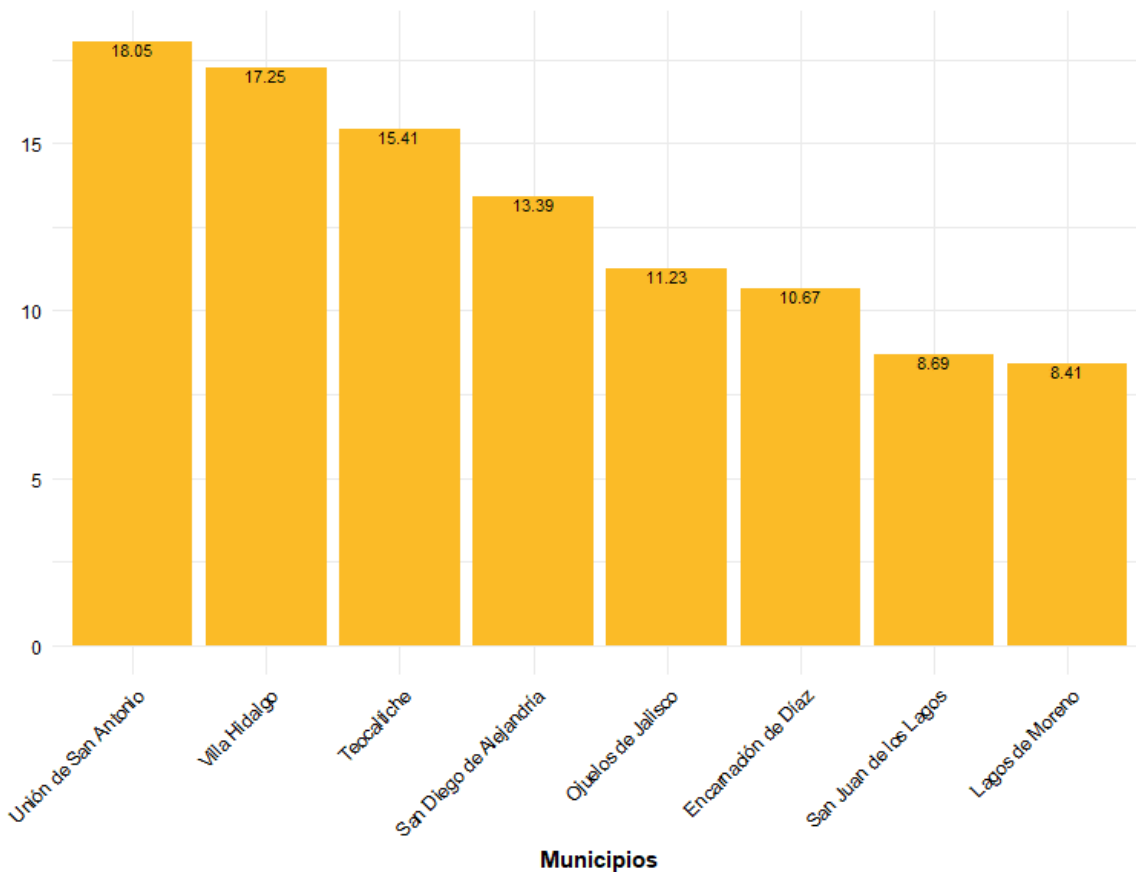
**Tabla 2. Desarrollo institucional de los municipios en el contexto estatal con base en cinco indicadores**

San Juan de los Lagos, Región Altos norte (Parte II)								
Clave	Municipio	Porcentaje de ingresos propios		Delitos del fuero común por cada 1,000 habitantes 2020		IDM-Institucional		
		Valor municipal	Lugar estatal	Valor municipal	Lugar estatal	Índice	Grado	Lugar estatal
35	Encarnación de Díaz	20.04	51	7.56	77	36.43	Medio	55
53	Lagos de Moreno	28.42	19	12.34	111	40.30	Muy alto	16
64	Ojuelos de Jalisco	21.20	46	7.10	71	36.10	Medio	62
72	San Diego de Alejandría	21.56	44	3.38	21	35.73	Medio	66
73	San Juan de los Lagos	28.49	18	10.45	101	39.16	Alto	29
91	Teocaltiche	20.13	50	4.23	33	41.41	Muy alto	15
109	Unión de San Antonio	24.93	28	3.38	22	36.96	Medio	49
116	Villa Hidalgo	21.71	43	3.44	23	36.13	Medio	61

**Fuente:** Elaborado por el IIEG, con base en los resultados electorales de las elecciones municipales de 2021, del IEPC; la Estadística de Finanzas Públicas Estatales y Municipales (EFIPEM), Base de Delitos del Fuero Común del Secretariado Ejecutivo del Sistema Nacional de Seguridad Pública, Encuesta Intercensal 2015 del INEGI y las evaluaciones del ITEI de 2016.

En lo que respecta a los empleados que laboraron en las instituciones de la administración pública municipales, en 2018 San Juan de los Lagos tenía una tasa de 8.69 empleados municipales por cada mil habitantes, por lo que ocupó el sitio 2 de 8 de municipios con la menor tasa en la región, mientras que a nivel estatal ocupó la posición 20.

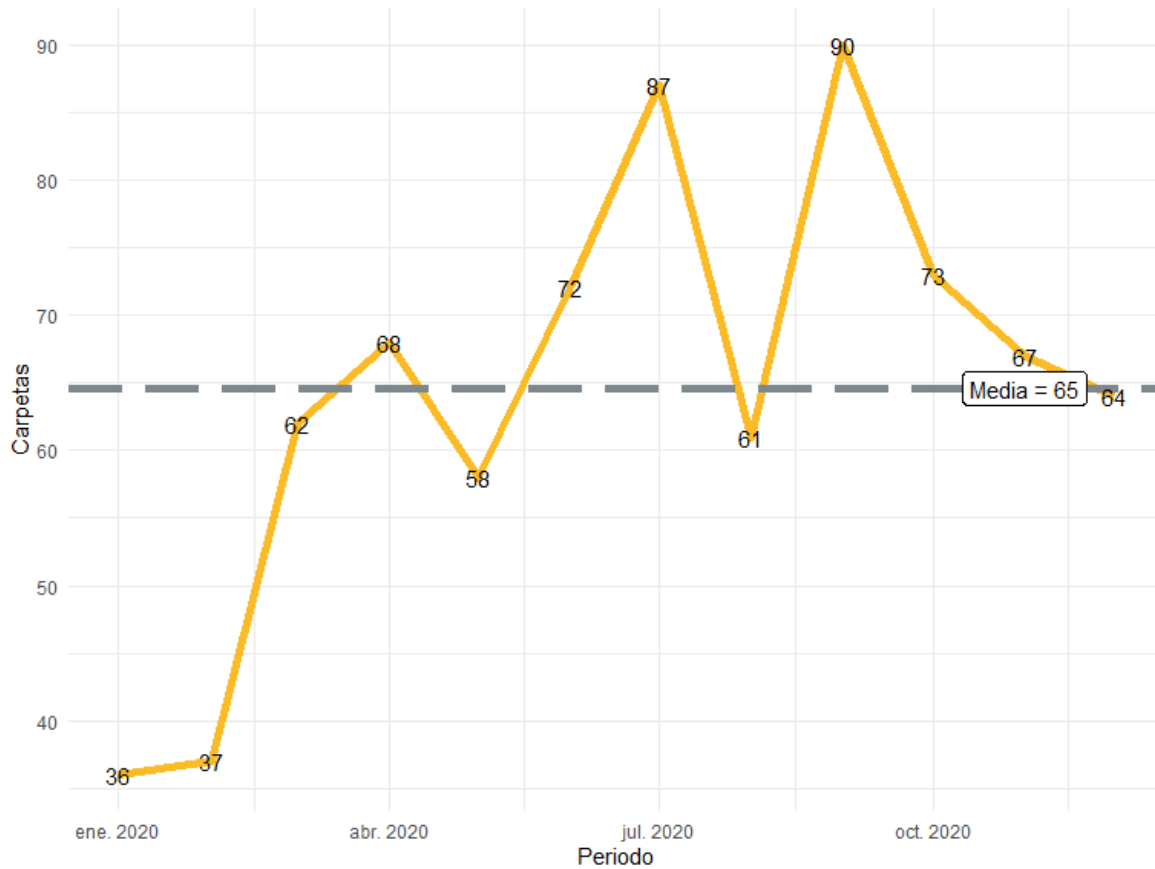
**Gráfica 1. Empleados que laboraron en las administraciones públicas municipales en la región Altos norte, 2018**



**Fuente:** Elaborado por el IIEG con datos del Censo Nacional de Gobiernos Municipales y Demarcaciones Territoriales de la Ciudad de México 2019, de INEGI.

Durante el 2020, se abrieron un total de 775 carpetas de investigación, de las cuales 333 se abrieron en el primer semestre, mientras que en los siguientes seis meses fueron 442. Septiembre es el mes con más casos con 90 indagaciones. Enero es el mes con la menor cantidad de carpetas abiertas con 36. El promedio de carpetas abiertas por mes en el municipio es de 65.

**Gráfica 2. Cantidad de carpetas de investigación por mes, San Juan de los Lagos 2020**

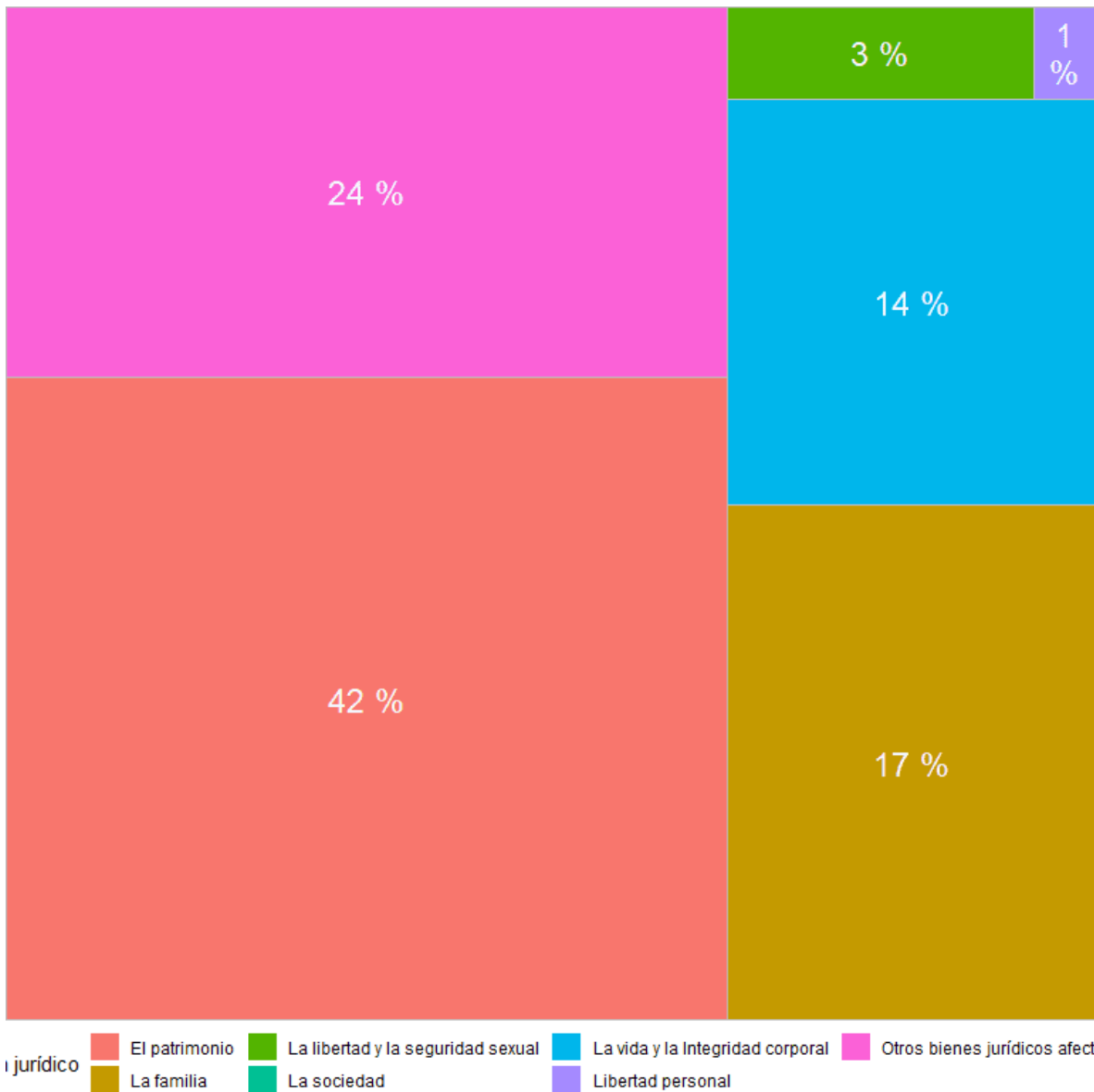


**Fuente:** Elaborado por el IIEG con datos del Secretariado Ejecutivo del Sistema Nacional de Seguridad Pública

En la siguiente liga podrás consultar la información actualizada mensualmente de las carpetas de investigación: [https://iieg.gob.mx/ns/?page\\_id=22174](https://iieg.gob.mx/ns/?page_id=22174)

En San Juan de los Lagos durante el 2020, el 42% de los delitos afectaron al bien jurídico del patrimonio seguido de otros bienes jurídicos afectados con 24% y el tercer bien jurídico con mayor afectación fue la familia con 17%. (Gráfica 3).

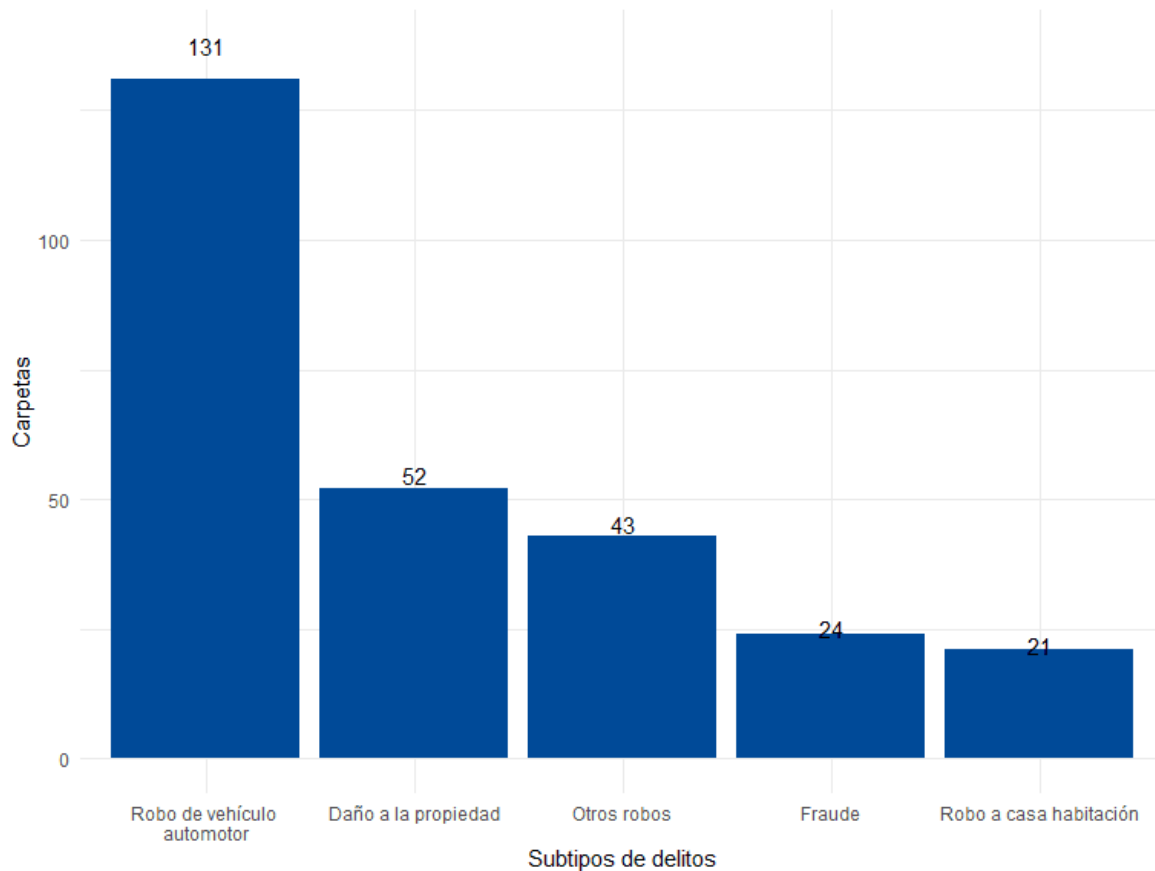
**Gráfica 3. Distribución porcentual de los bienes jurídicos afectados, San Juan de los Lagos 2020**



**Fuente:** Elaborado por el IIEG con datos del Secretariado Ejecutivo del Sistema Nacional de Seguridad Pública

Con relación al bien jurídico del patrimonio que fue el más afectado en 2020 en el municipio, robo de vehículo automotor fue el subtipo de delito que abrió más carpetas con 131; en segundo puesto, daño a la propiedad con 52 seguido de otros robos con 43 casos. (Gráfica 4).

**Gráfica 4. Cantidad de carpetas por los 5 subtipos de delitos que afectaron más a el patrimonio, San Juan de los Lagos 2020**



**Fuente:** Elaborado por el IIEG con datos del Secretariado Ejecutivo del Sistema Nacional de Seguridad Pública

## Directorio municipal



### **Presidente Municipal San Juan de los Lagos**

Alejandro De Anda Lozano

[sanjuan1821presidencia@hotmail.com](mailto:sanjuan1821presidencia@hotmail.com)

[presidencia@sanjuandeloslagos.gob.mx](mailto:presidencia@sanjuandeloslagos.gob.mx)

### **Domicilio**

Simón Hernández No. 1, Centro, C.P. 47000, San Juan de los Lagos, Jalisco.

### **Teléfono**

(395) 785 0001

### **Síndico (a)**

Pablo Esteban González Ramírez

### **Regidores (as)**

Diana Laura De Anda Sánchez

Cesar Alejandro Montero Loza

Graciela García Muñoz

Karen Denisse Batista Aguilera

Jairo Alejandro Preciado

Gabriela Macías López

Jorge Alberto De Rueda Padilla

Maria Del Rosario Ruvalcaba Dávalos

Jose Guadalupe Campos González

Vicente García Campos

Lourdes Denis Rodríguez Padilla

Fabiola García Guzmán

### **Partido Político**

Partido Acción Nacional (PAN)



[contacto@iieg.gob.mx](mailto:contacto@iieg.gob.mx)  
[www.iieg.gob.mx](http://www.iieg.gob.mx)

Calzada de los Pirules 71 Col. Cd. Granja  
C.P. 45010, Zapopan, Jalisco, Méx.  
Teléfono: (33) 3777-1770

