



IEEG
Instituto de Información
Estadística y Geográfica
de Jalisco

San Diego de Alejandría Diagnóstico del municipio

Agosto 2021



Jalisco
GOBIERNO DEL ESTADO

SAN DIEGO DE ALEJANDRÍA

DIAGNÓSTICO DEL MUNICIPIO

Agosto 2021

HISTORIA	3
Toponimia	
Contexto histórico	
GEOGRAFÍA Y MEDIO AMBIENTE	6
Geografía	
Uso de suelo y vegetación	
Áreas naturales protegidas y humedales	
Diversidad ecosistémica	
Sequía	
Precipitación	
Recursos hídricos	
Infraestructura	
DEMOGRAFÍA Y SOCIEDAD	25
Aspectos demográficos	
Intensidad migratoria	
Pobreza multidimensional	
Marginación	
Índices sociodemográficos	
ECONOMÍA	37
Número de empresas	
Valor agregado censal bruto	
Empleo	
Agricultura y ganadería	
GOBIERNO Y SEGURIDAD	43
Desarrollo institucional	
Incidencia delictiva	
Directorio municipal	

[Consulta la información municipal en línea](#)



IIEG
Instituto de Información
Estadística y Geográfica
de Jalisco

Historia

San Diego de Alejandría
Diagnóstico del municipio
Agosto 2021

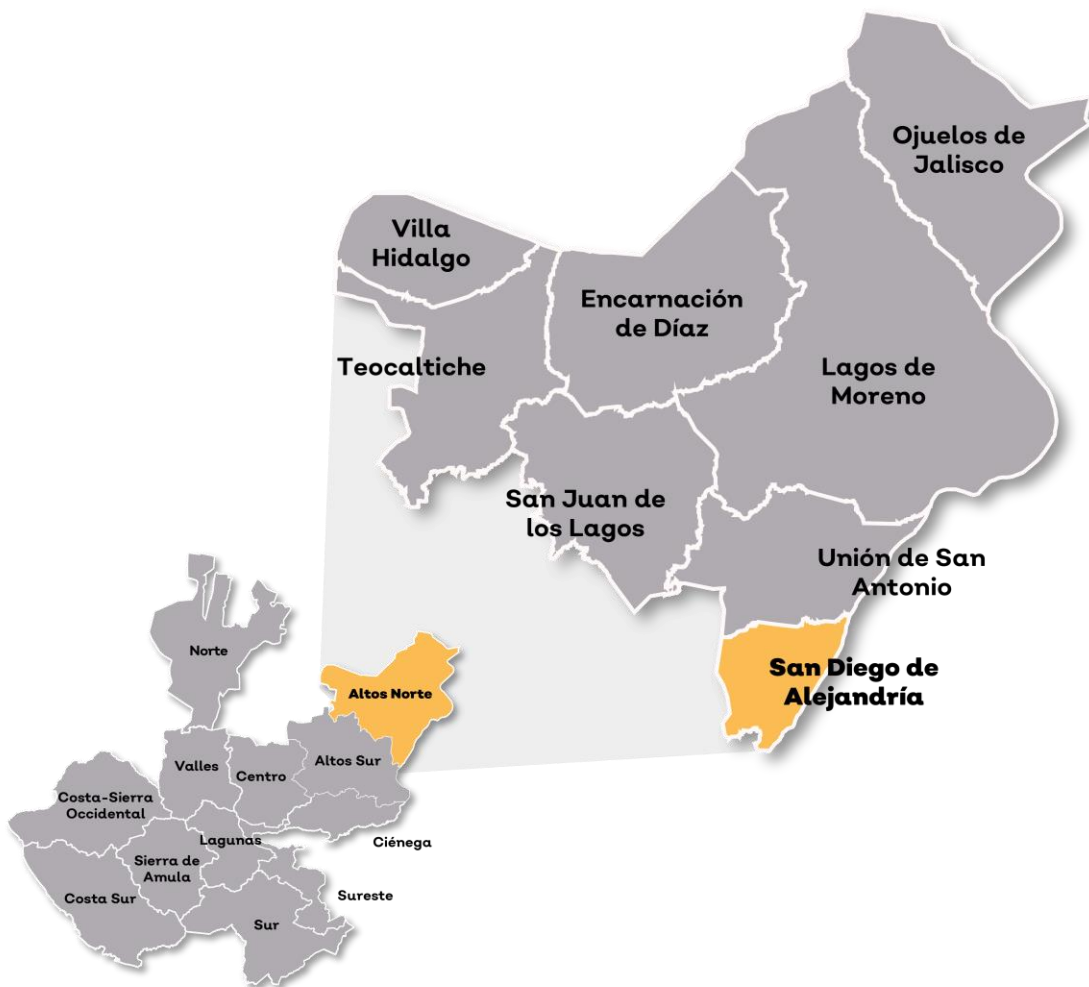


Jalisco
GOBIERNO DEL ESTADO

Toponimia

Fue llamado en un principio "Puesto de San José de la Laja". El nombre actual lo tomó alrededor de 1850 en recuerdo del obispo Dr. Diego Aranda y Carpinteiro quien autorizó la construcción del templo; del primer párroco, Alejandro Navarrete; de la persona que obsequió el terreno donde se erigió la precitada iglesia y del albañil constructor, ambos de nombre Alejandro.

Figura 1. San Diego de Alejandría, Jalisco.
Localización geográfica.



Fuente: IIEG, Instituto de Información Estadística y Geográfica del Estado de Jalisco, "Mapa General del Estado de Jalisco, 2012"

Contexto histórico

Antes de la conquista era un poblado tecuexe. Fue conquistado en 1530, primero por Pedro Almíndez Chirinos y después por Cristóbal de Oñate, ambos del ejército de Nuño de Guzmán.

Desde 1872 se menciona al poblado de San Diego como comisaría del municipio de La Unión (Unión de San Antonio) del Segundo Cantón de Lagos; el 28 de febrero de 1885, se erigió en municipio la comisaría de San Diego de Alejandría y para el 11 de abril de 1917 por decreto se establecieron los límites entre los municipios de San Miguel el Alto, San Diego de Alejandría y San Julián.



IIEG
Instituto de Información
Estadística y Geográfica
de Jalisco

Geografía y Medio Ambiente

San Diego de Alejandría
Diagnóstico del municipio
Agosto 2021



Jalisco
GOBIERNO DEL ESTADO

Geografía

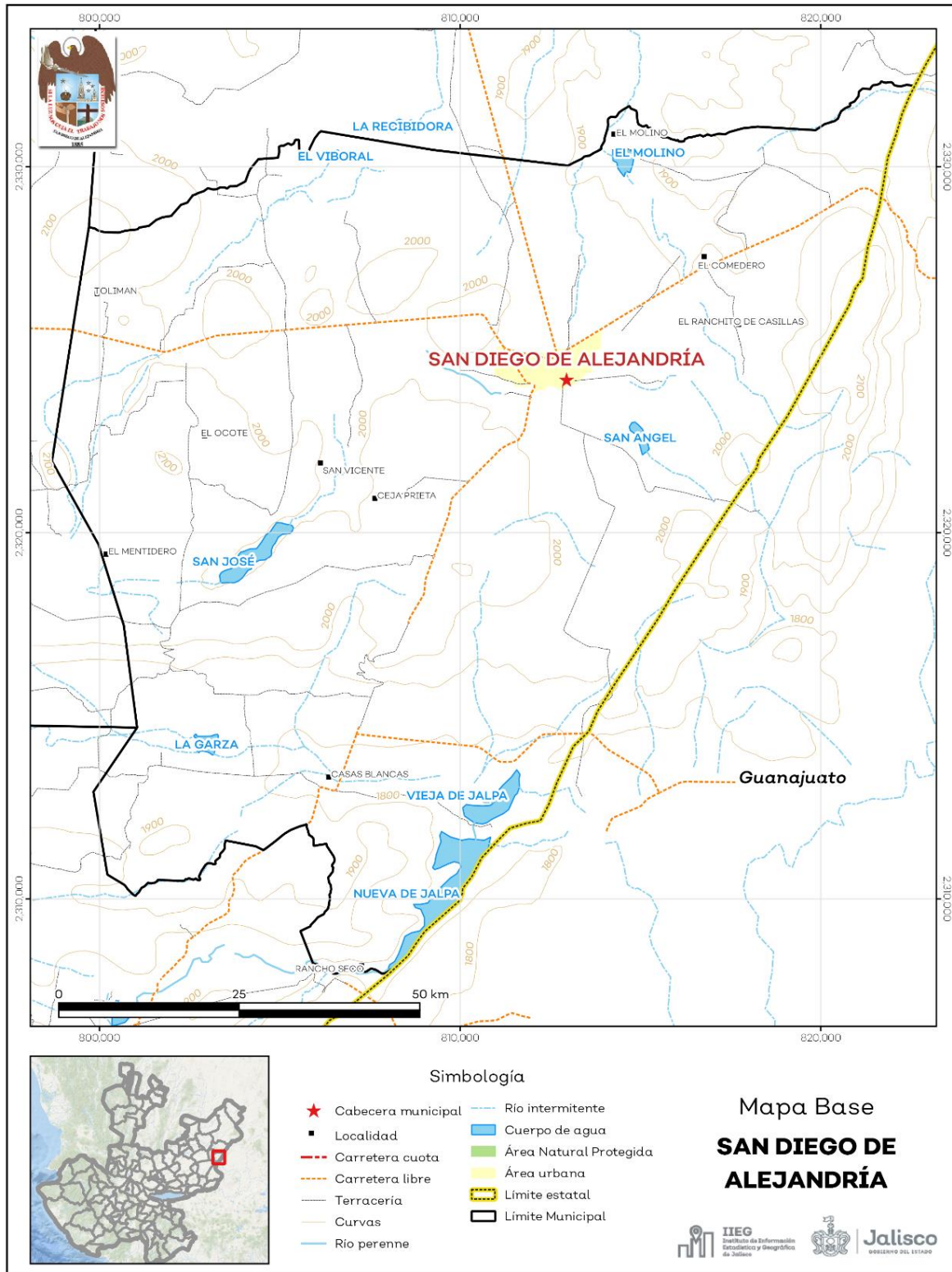
El municipio de San diego de Alejandría se localiza en la región altos Norte del estado de Jalisco. Sus municipios colindantes son San Julián, Arandas y Unión de San Antonio (ver mapa 1). Tiene una extensión territorial de 347.18 kilómetros cuadrados.

Su cabecera municipal se localiza en las coordenadas 20°59'29.76" latitud norte y -101°59'24.00" de longitud oeste, a una altura de 1,939 metros sobre el nivel del mar (msnm). El territorio municipal, tiene alturas entre los 1,750 y 2,169 msnm; y una pendiente predominantemente plana menor a 5 grados.

La mayor parte del municipio tiene un clima semicálido semihúmedo. La temperatura media anual es de 17.1°C, y su temperatura mínima y máxima promedio oscila entre los 6.1°C y 29.37°C. La precipitación media anual es de 718 milímetros (mm) mientras que la precipitación promedio acumulada es de 605.54 mm.

El municipio está constituido por roca extrusiva ácida en su mayor parte y toba. Los suelos dominantes pertenecen al tipo planosol y vertisol (ver tabla 1).

Mapa 1. Base



Fuente: IIEG, con base en topografía INEGI, CONANP 2015, Marco Geoestadístico INEGI 2020 y Mapa General del Estado de Jalisco 2012

Tabla 1 Medio físico

San Diego de Alejandría, Jalisco

Medio físico		Descripción
Superficie municipal (km ²)	347	El municipio de San Diego de Alejandría tiene una superficie de 347 Km ² . Por su superficie se ubica en la posición 78 con relación al resto de los municipios del estado.
Altura (msnm)	Mínima municipal	1,750
	Máxima municipal	2,169
	Cabecera municipal	1,939
Pendientes (%)	Planas (< 5°)	78.5
	Lomerío (5° - 15°)	17.8
	Montañosas (> 15°)	3.6
Clima (%)	Semicálido semihúmedo	92.2
	Templado subhúmedo	7.8
Temperatura (°C)	Máxima promedio	29.37
	Mínima promedio	6.1
	Media anual	17.1
Precipitación (mm)	Media anual	718
Geología (%)	Extrusiva ácida	30.7
	Toba	20.7
	Arenisca	15.7
	Basalto	14.5
	Aluvial	11.1
	Otros	7.3
Tipo de suelo (%)	Planosol	50.8
	Vertisol	24.2
	Litosol	12.5
	Feozem	8.3
	Castañozem	4.1
Cobertura de suelo (%)	Agricultura	50.5
	Asentamiento humano	0.6
	Bosque	1.7
	Cuerpo de agua	2.8
	Otros tipos de vegetación	4.1
	Pastizal	29.5
	Selva	10.7

Fuente: IIEG, con base en: Geología, Edafología, esc. 1:50,000 y Uso de Suelo y Vegetación SVI, esc. 1:250,000, INEGI. Clima, CONABIO. Tomo 1 Geografía y Medio Ambiente de la Enciclopedia Temática Digital de Jalisco. MDE y MDT del conjunto de datos vectoriales, esc. 1:50,000, INEGI. Mapa General del Estado de Jalisco 2012.

Uso de suelo y vegetación

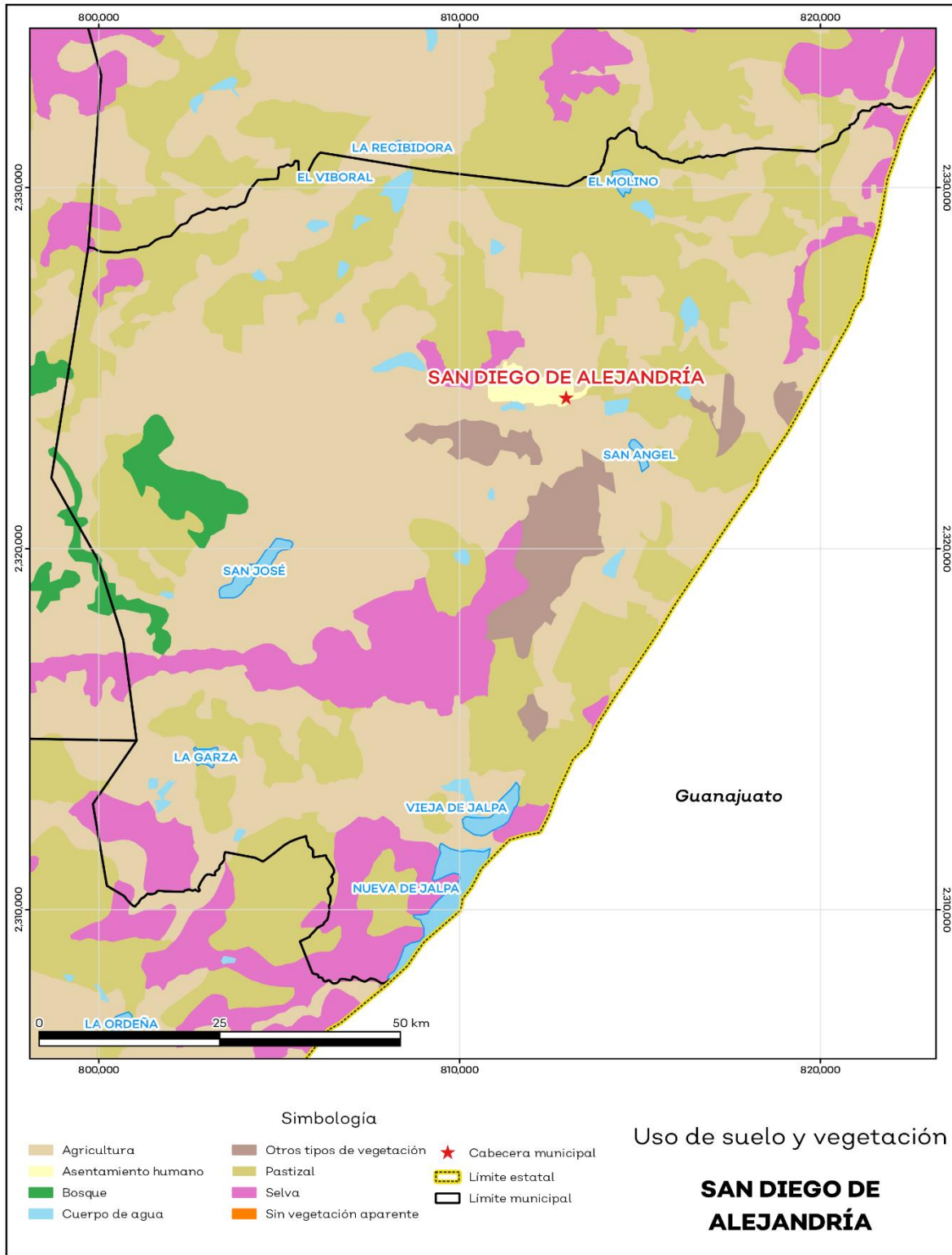
La cobertura del suelo predominante en el municipio es la agricultura con un 50.5% de su superficie, seguida de pastizal con 29.5%, los asentamientos humanos solo ocupan el (asentamiento%)% del territorio total (ver mapa 2).

La superficie arbórea municipal representa el 0.1% de los cuales el 0.0% corresponde a la vegetación arbórea primaria, la cual no presenta una alteración respecto a su estado natural, y 0.1% a la vegetación arbórea secundaria, que debido a perturbaciones ha sido modificada y muestra un proceso de sucesión vegetal (ver tabla 2).

Tabla 2 Cobertura Arbórea		
San Diego de Alejandría, Jalisco		
Cobertura	Cantidad %	Comentarios
Primaria Arbórea Baja	0.0	
Primaria Arbórea Mediana	0.0	
Primaria Arbórea Alta	0.0	La cobertura arbórea referida está compuesta por los siguientes tipos de vegetación: bosque de coníferas, bosque de encino, bosque mesófilo de montaña, bosque de pino y bosque de táscate, selva caducifolia, selva subcaducifolia, selva de galería, manglar, palmar natural, vegetación hidrófila y vegetación inducida.
Secundaria Arbórea Baja	0.1	
Secundaria Arbórea Mediana	0.0	
Secundaria Arbórea Alta	0.0	
Total Arbórea	0.1	

Fuente: IIEG, con información de datos vectoriales de uso del suelo y vegetación, Serie VI, INEGI 2016.

Mapa 2. Uso de suelo y vegetación



Fuente: IIEG con base en INEGI 2017

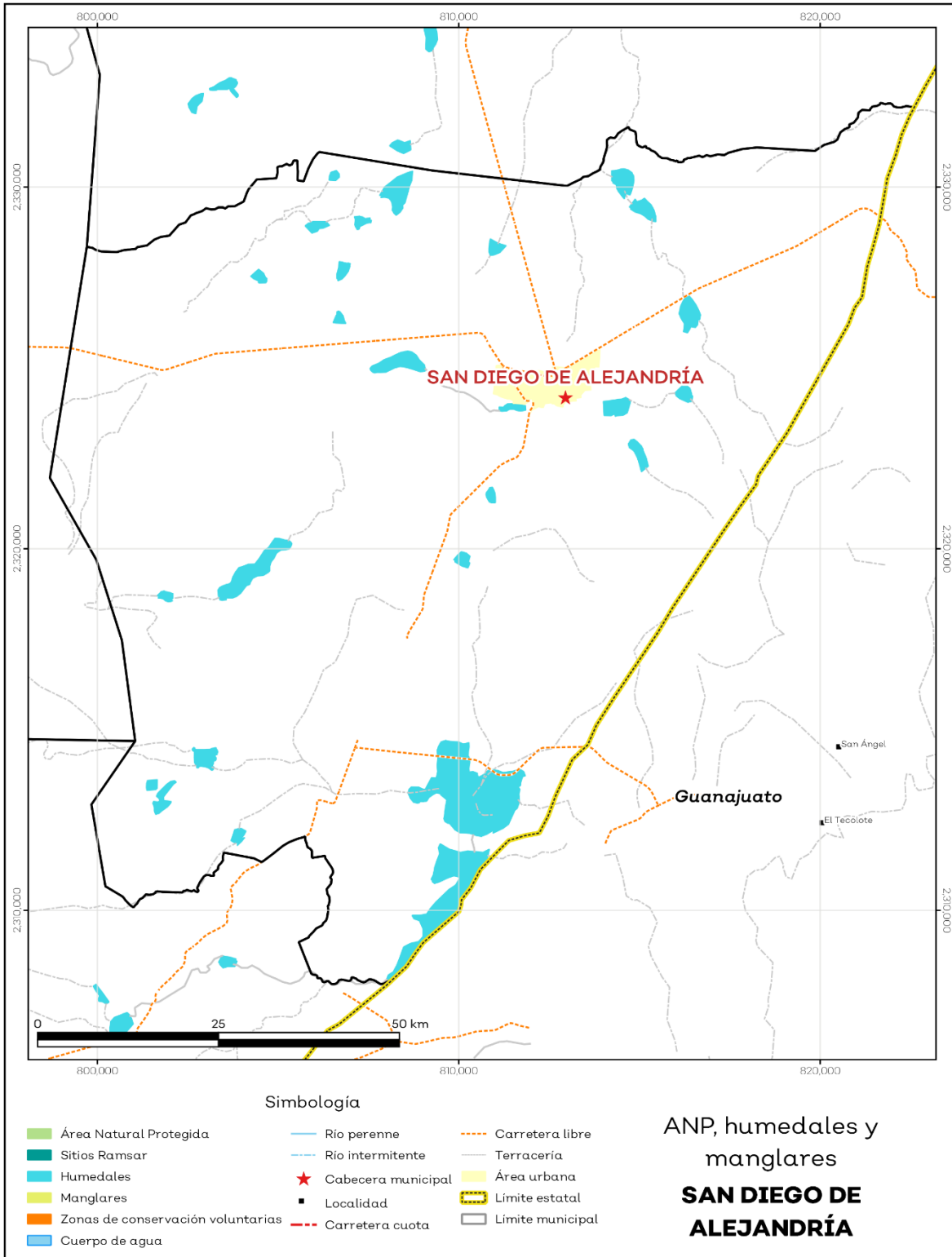
Áreas naturales protegidas y humedales

San diego de Alejandría se cuenta con 3.5% de humedales (ver mapa 3 y tabla 3).

Tabla 3 ANP y humedales		
San Diego de Alejandría, Jalisco		
Áreas Naturales	Cantidad %	Descripción
Áreas Naturales Protegidas	0.0	
Sitios Ramsar	0.0	Humedales de importancia internacional.
Humedales	3.5	

Fuente: IIEG, con base en CONAGUA 2016, CONANP 2015

Mapa 3. ANP, humedales y manglares



Fuente: IIEG con base en CONAGUA 2016, CONANP 2015

Diversidad ecosistémica

La diversidad de ecosistemas conforme a la cobertura de usos de suelo y vegetación nos dice que la cobertura de mayor dominancia es agricultura de temporal anual la cual representa el 33.5% municipal, y es catalogada con el rango muy alto a nivel estatal. El inverso del índice de Simpson es de 0.8 y nos indica que entre más se acerca al 1 más diversidad ecosistémica de coberturas de suelo hay. El índice de Shannon es de 1.8, en el cual se considera un valor normal si se está entre 2 y 3, valores por debajo de 2 como bajos en diversidad y superiores a 3 son altos en diversidad de ecosistemas (ver tabla 4).

Tabla 4 Diversidad Ecosistémica		
San Diego de Alejandría, Jalisco		
índice	Cantidad	Comentarios
Inverso de Simpson	0.77	Valor entre más cercano a 1, mayor diversidad ecosistémica de coberturas de uso de suelo y vegetación
Shannon	1.75	El valor varía entre 0.5 y 5. Valor normal entre 2 y 3, valores superiores a 3 son altos en diversidad, valores por debajo de 2 es baja diversidad de ecosistemas
Equitatividad de Shannon	0.68	Se acerca a 0 cuando una cobertura domina y se acerca a 1 cuando comparten abundancia las coberturas
índice	%	Cobertura
Dominancia	33.5	Agricultura de temporal anual

Fuente: IIEG, 2021

Sequía

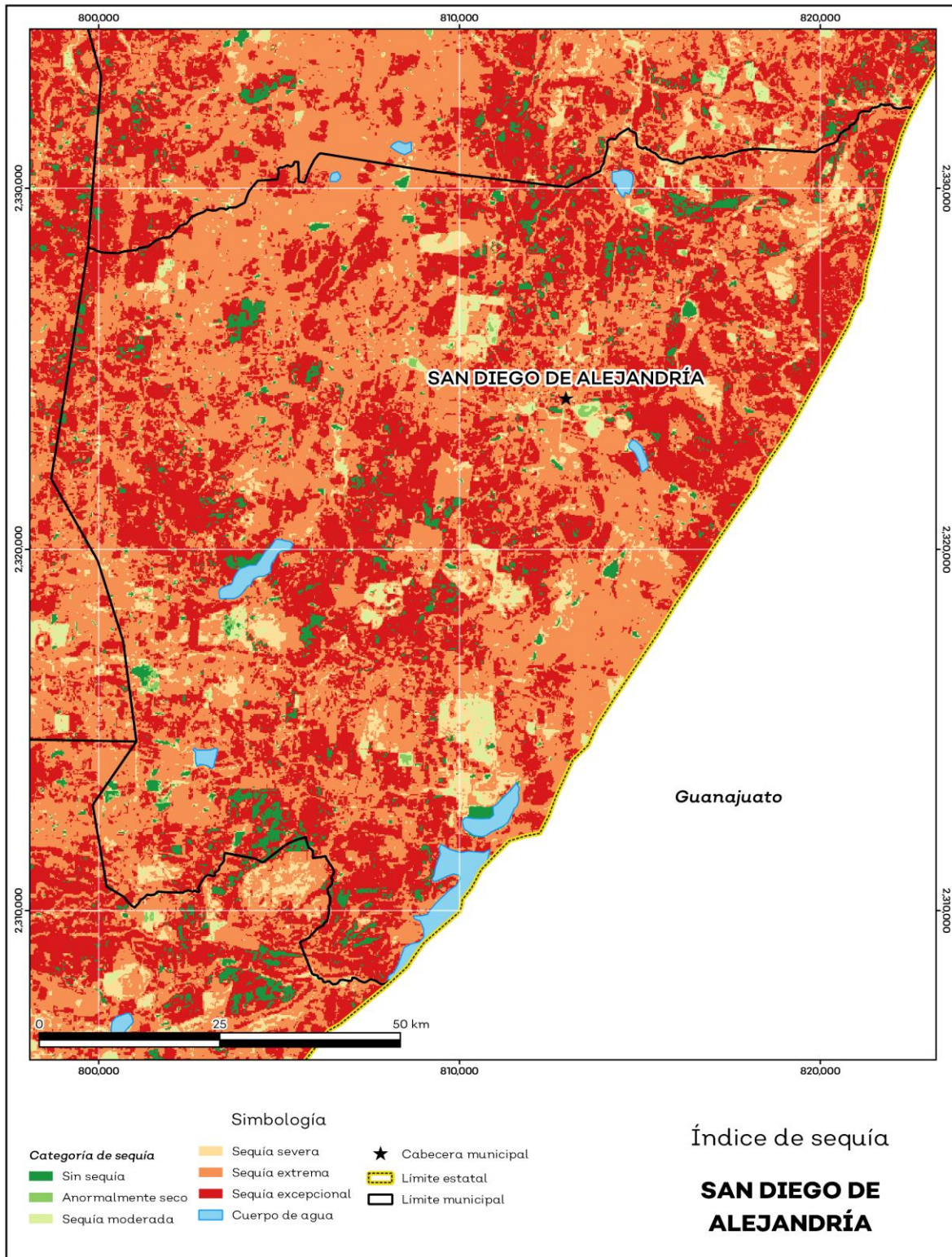
El cambio climático en los últimos años ha traído consigo efectos en los territorios, de allí parte a que se analice el fenómeno natural de la sequía y la escasez de los recursos hídricos.

De la superficie dedicada a las actividades agrícolas el 98.1% presentó alguna categoría de sequía en el año 2020 (ver mapa 4 y tabla 5). Las sequías son causadas principalmente por la escasez de precipitaciones pluviales, la cual puede derivar en una insuficiencia de recursos hídricos necesarios para abastecer la demanda existente, por ello su análisis es trascendental.

Tabla 5 Sequía			
San Diego de Alejandría, Jalisco			
Categoría de sequía	Cantidad Agrícola (%)	Cantidad Municipal (%)	Comentarios
Sin sequía	1.2	3.4	
Anormalmente seco	0.6	0.3	Anormalmente seco es una condición de sequedad, no es una categoría de sequía. Se muestran 2 cantidades en porcentajes: la agrícola es el porcentaje de la superficie afectada de las áreas agrícolas conforme a la delimitación de frontera agrícola; y el porcentaje municipal se refiere a toda la superficie del municipio sin importar la cobertura de uso de suelo y vegetación sin incluir los cuerpos de agua.
Sequía moderada	2.3	1.6	
Sequía severa	5.0	4.7	
Sequía extrema	62.2	47.7	
Sequía excepcional	28.6	39.8	

Fuente: IIEG con base en imágenes Landsat 2020

Mapa 4. Índice de sequía de diferencia normalizado



Fuente: IIEG con base en imágenes Landsat 2020

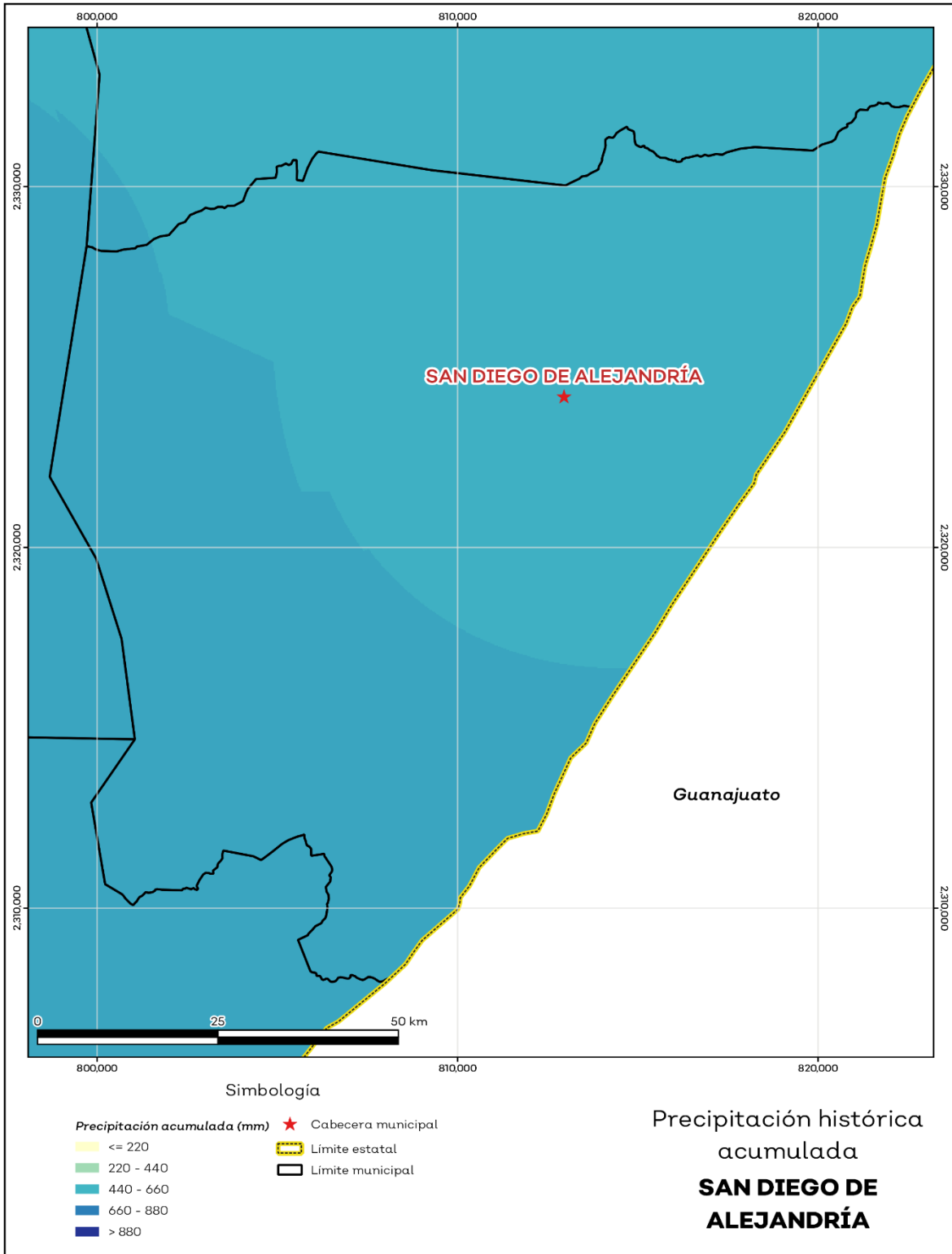
Precipitación

Del análisis de la precipitación media mensual histórica con registros hasta el 2019 del municipio San diego de Alejandría tenemos que la precipitación acumulada promedio es de 605.54 mm; la media del mes de enero es de 30.36 mm, la mínima de 29.42 mm y la máxima de 32.00 mm; mientras que en julio la precipitación media es de 83.77 mm, la mínima de 75.00 mm y máxima de 92.91 mm (ver mapa 5 y tabla 6).

Tabla 6 Precipitación media mensual y acumulada				
San Diego de Alejandría, Jalisco				
Mes	Promedio (mm)	Mínima (mm)	Máxima (mm)	Comentarios
Enero	31.94	28.34	35.00	
Febrero	31.31	15.00	42.00	
Marzo	41.15	36.89	45.00	
Abril	45.91	42.16	49.00	
Mayo	53.28	48.74	56.00	
Junio	74.00	69.00	80.20	
Julio	83.77	75.00	92.91	Registros de precipitación histórica media mensual.
Agosto	78.52	72.00	88.48	
Septiembre	63.47	58.00	71.00	
Octubre	41.08	39.00	42.20	
Noviembre	29.83	28.17	31.00	
Diciembre	27.31	25.68	29.00	
Acumulada	605.54	587.56	638.54	Registros de precipitación histórica acumulada.

Fuente: IIEG con base en datos de precipitación de 1882-2019 del SMN

Mapa 5. Precipitación histórica acumulada



Fuente: IIEG con base en datos de precipitación de 1882-2019 del SMN

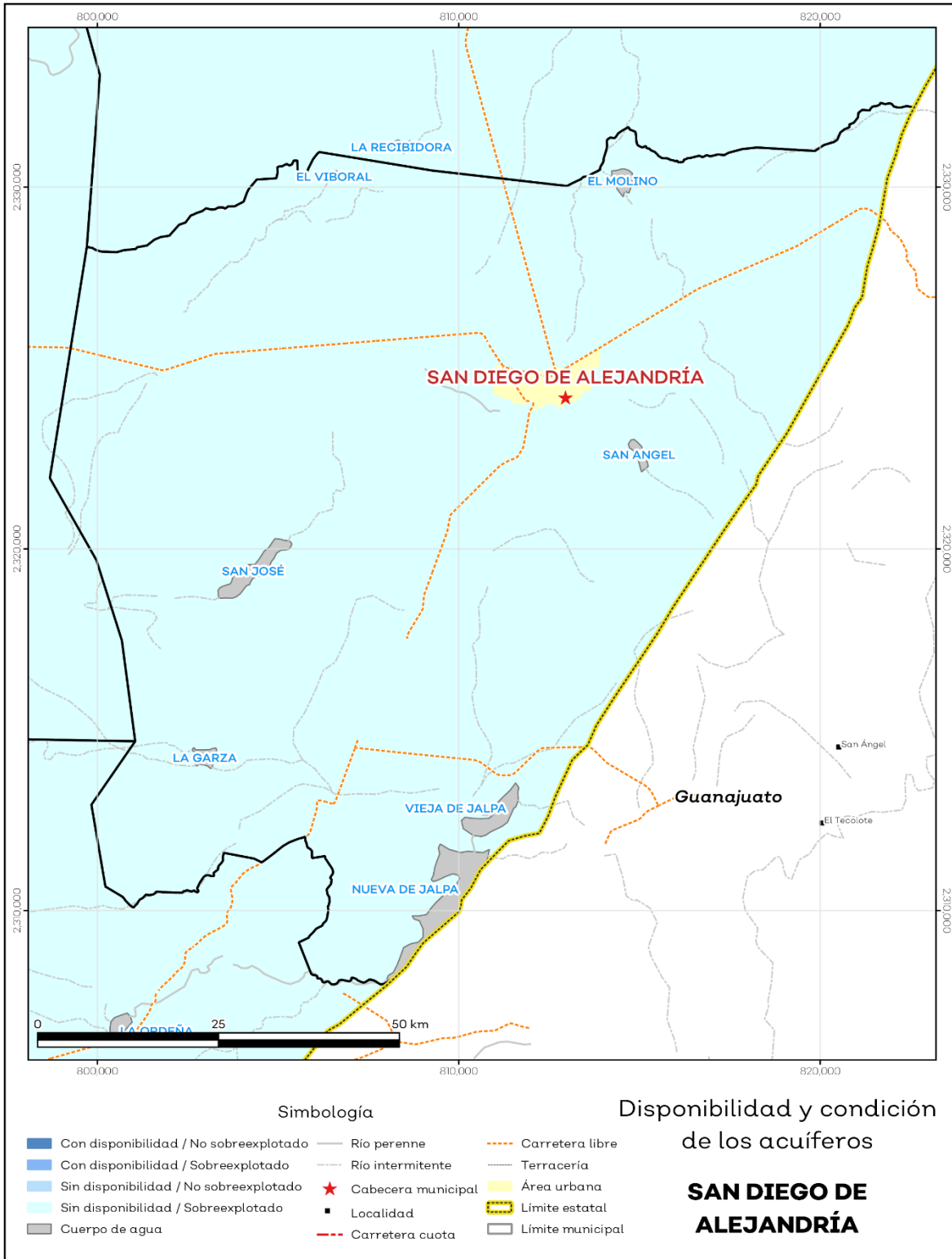
Recursos hídricos

Los tipos de recursos hídricos del municipio están constituidos por aguas subterráneas, ríos y lagos. El territorio está ubicado dentro de 3 acuíferos de los cuales el 100.0% no tienen disponibilidad y el 0.0% se encuentra con disponibilidad de agua subterránea (ver mapa 6 y tabla 7).

Tabla 7 Acuíferos		
San Diego de Alejandría, Jalisco		
Estatus	Cantidad %	Comentarios
Con disponibilidad	0.0	
Sin disponibilidad	100.0	Reporte de CONAGUA del estatus del acuífero hasta el 2020.
No sobreexplotado	0.0	
Sobreexplotado	100.0	

Fuente: IIEG con base en CONAGUA 2021

Mapa 6. Acuíferos



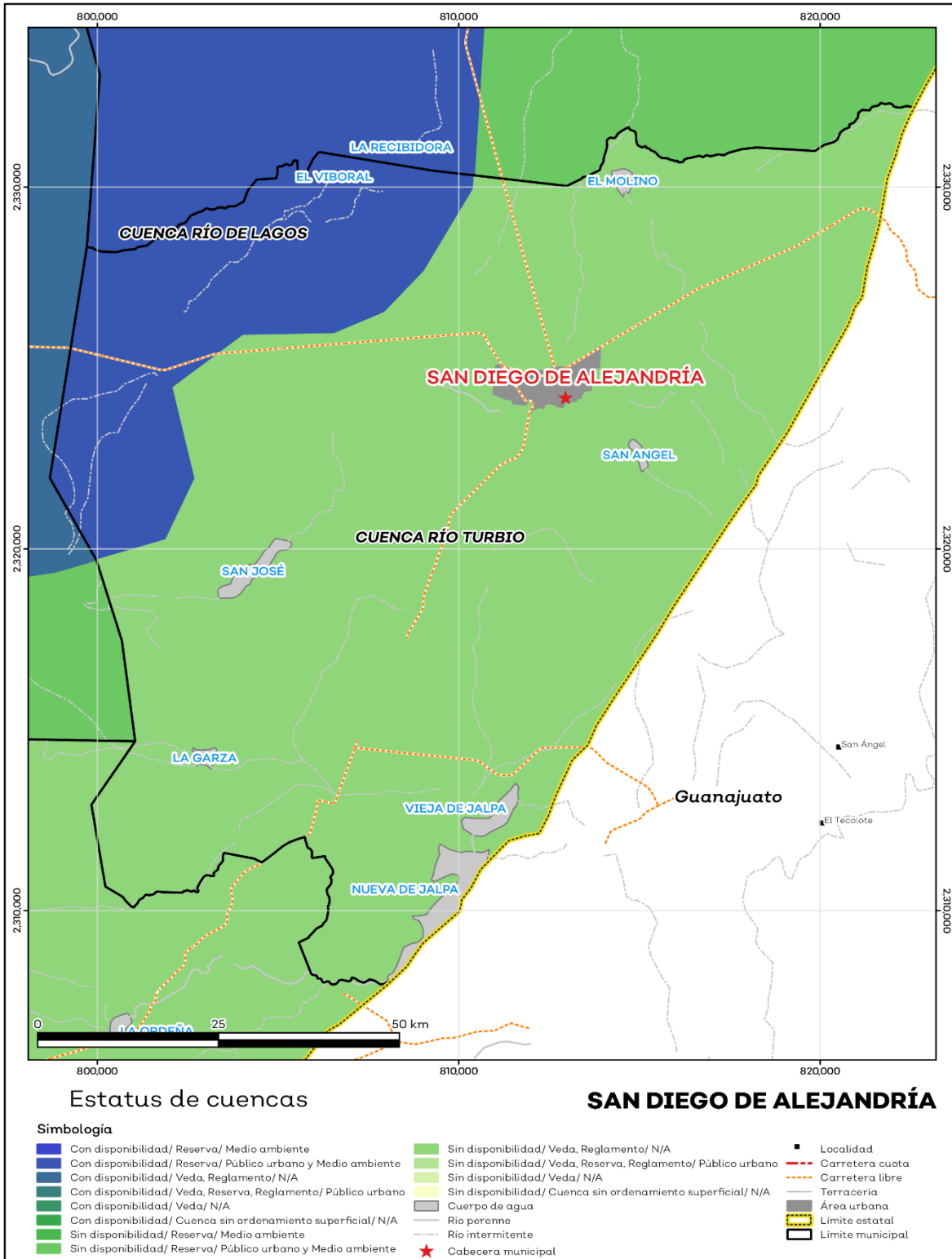
Fuente: IIEG con base en CONAGUA 2021

El territorio municipal está dentro de las cuencas Río Turbio, Río de Lagos de las cuales el 16.4% tienen disponibilidad y el 83.4% presentan déficit de disponibilidad de agua superficial (ver mapa 7 y tabla 8).

Tabla 8 Cuencas		
San Diego de Alejandría, Jalisco		
Estatus	Cantidad %	Comentarios
Con disponibilidad	16.4	
Sin disponibilidad	83.4	
Tipos de Ordenamiento	Cantidad %	
Reserva	16.5	Reporte de CONAGUA del estatus de cuencas hasta el 2020.
Veda	0.0	
Veda y reglamento	83.5	
Veda, reserva y reglamento	0.0	
Cuenca sin ordenamiento superficial	0.0	

Fuente: IIEG con base en CONAGUA 2021

Mapa 7. Cuencas



Fuente: IIEG con base en CONAGUA 2021

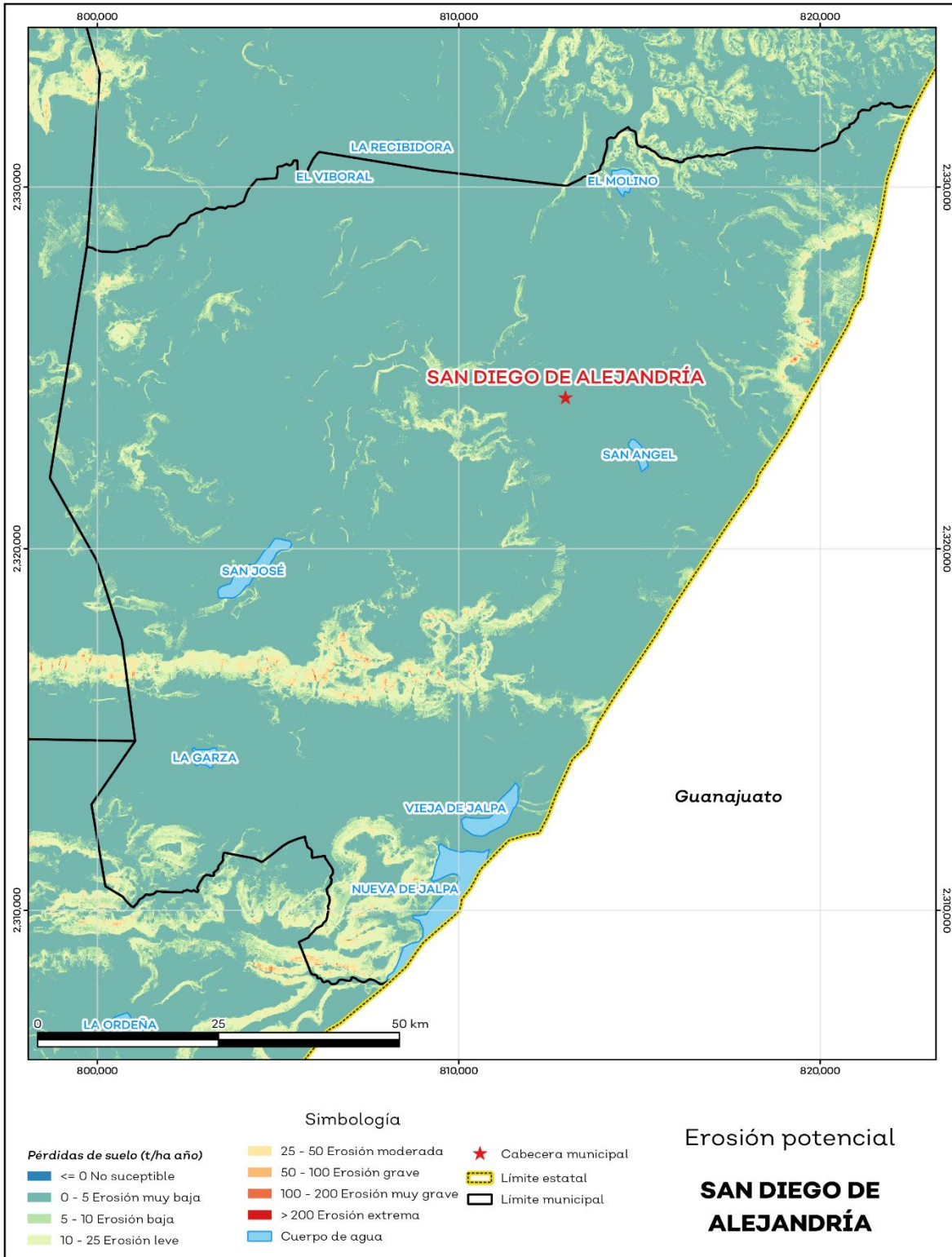
Erosión potencial

La erosión potencial que pronostica la pérdida de suelo como consecuencia de la influencia del relieve, el viento y el agua, nos indica que en el municipio se tienen en su mayoría pérdidas de suelo de 0 - 5 t/ha.año catalogadas como erosión muy baja (ver mapa 8 y tabla 9).

Tabla 9 Erosión potencial			
San diego de Alejandría, Jalisco			
Pérdidas de suelo t/ha.año	Clasificación	Cantidad %	Comentarios
0	Zonas no susceptibles al proceso erosivo, como pueden ser espacios urbanos, carreteras o embalses.	0.0	
0 a 5	Zonas con niveles de erosión muy bajos y pérdidas de suelo tolerables. No hay erosión neta.	84.5	
5 a 10	Zonas con niveles de erosión bajos y pérdidas de suelo que puede ser tolerables. Probablemente no hay erosión neta.	7.1	
10 a 25	Zonas con procesos erosivos leves. Existe erosión, aunque no es apreciable a simple vista.	5.0	En el cálculo no se incluyeron los cuerpos de agua por considerarse zonas no susceptibles al proceso erosivo.
25 a 50	Zonas con procesos erosivos moderados. Existe erosión, aunque puede no ser apreciable a simple vista.	0.7	
50 a 100	Zonas con procesos erosivos graves. Existe erosión y es apreciable a simple vista.	0.1	
100 a 200	Zonas con procesos erosivos muy graves. Existe erosión y es manifiesta a simple vista.	0.0	
Más de 200	Zonas con procesos erosivos extremos. Existe erosión y es evidente a simple vista.	0.0	

Fuente: IIEG; con base en datos de precipitación de 1882-2019 del SMN, Modelo digital de elevaciones INEGI 2013, FAO 2003.

Mapa 8. Erosión potencial



Fuente: IIEG; con base en datos de precipitación de 1882-2019 del SMN, Modelo digital de elevaciones INEGI 2013, FAO 2003.

Infraestructura

Por último, el municipio cuenta con 16 servicios públicos, de los cuales destacan 11 escuelas, seguido de 4 instalaciones deportivas o recreación y 3 centros de asistencia (ver tabla 10).

Tabla 2 Infraestructura		
San Diego de Alejandría, Jalisco		
Infraestructura	Descripción	
Infraestructura (km)	Carreteras	49.9
	Caminos	134.1
El municipio se encuentra en el primer lugar de la región Altos Norte, registrando grado alto de conectividad en caminos y carreteras.		
Tipo de servicios	Cantidad	Comentarios
Aeródromo Civil	0	
Cementerio	1	
Centro Comercial	0	
Centro de Asistencia Médica	3	
Escuela	11	
Estación de Transporte Terrestre	0	
Instalación de Comunicación	0	
Instalación de Servicios	0	La información presentada en esta tabla corresponde a los servicios concentrados en localidades mayores a 2,500 habitantes.
Instalación Deportiva o Recreativa	4	
Instalación Diversa	0	
Instalación Gubernamental	1	
Mercado	1	
Plaza	2	
Pozo	0	
Tanque de Agua	1	
Templo	3	

Fuente: IIEG con base en Red Nacional de Caminos INEGI 2019. Mapa General del Estado de Jalisco 2012. Marco Geoestadístico Nacional, servicios e información complementaria, INEGI 2020.



IIEG
Instituto de Información
Estadística y Geográfica
de Jalisco

Demografía y Sociedad

San Diego de Alejandría
Diagnóstico del municipio
Agosto 2021



Jalisco
GOBIERNO DEL ESTADO

Aspectos Demográficos

El municipio de San Diego de Alejandría pertenece a la Región Altos norte, su población en 2020, según el Censo de Población y Vivienda 2020, era de 7,609 personas; 49.1 por ciento hombres y 50.9 por ciento mujeres; los habitantes del municipio representaban el 1.8 por ciento del total regional (ver tabla 1). Comparando este monto poblacional con el del año 2015, se obtiene que la población municipal aumentó un 3.54 por ciento en cinco años.

Tabla 1 Población por sexo, porcentaje en el municipio						
San Diego de Alejandría, Jalisco						
Clave	Municipio	Población total 2015	Población 2020			
			Total	Porcentaje en el municipio	Hombres	Mujeres
072	San Diego de Alejandría	7,349	7,609	100%	3,739	3,870

Fuente: IIEG con base en INEGI, Censo de Población y Vivienda 2020 y Encuesta Intercensal 2015.

El municipio en 2020 contaba con 79 localidades, de éstas, 13 eran de dos viviendas y 21 de una. La localidad de San Diego de Alejandría es la más poblada con 6,025 personas, y representa el 79.2% de la población; le siguen San Fernando con el 2.1%, Las Azules con el 2.1%, Paso Verde con el 1.1% y Casas Blancas (San Felipe de Jesús) con el 1% del total municipal (ver tabla 2).

Tabla 2 Población por sexo, porcentaje en el municipio						
San Diego de Alejandría, Jalisco						
Clave	Municipio/Localidad	Población total 2010	Población 2020			
			Total	Porcentaje en el municipio	Hombres	Mujeres
0072	San Diego de Alejandría	6,647	7,609	100.0	3,739	3,870
0001	San Diego de Alejandría	5,312	6,025	79.2	2,933	3,092
0082	San Fernando	119	162	2.1	82	80
0083	Las Azules	65	161	2.1	82	79
0057	Paso Verde		82	1.1	44	38
0015	Casas Blancas (San Felipe de Jesús)	63	76	1.0	37	39

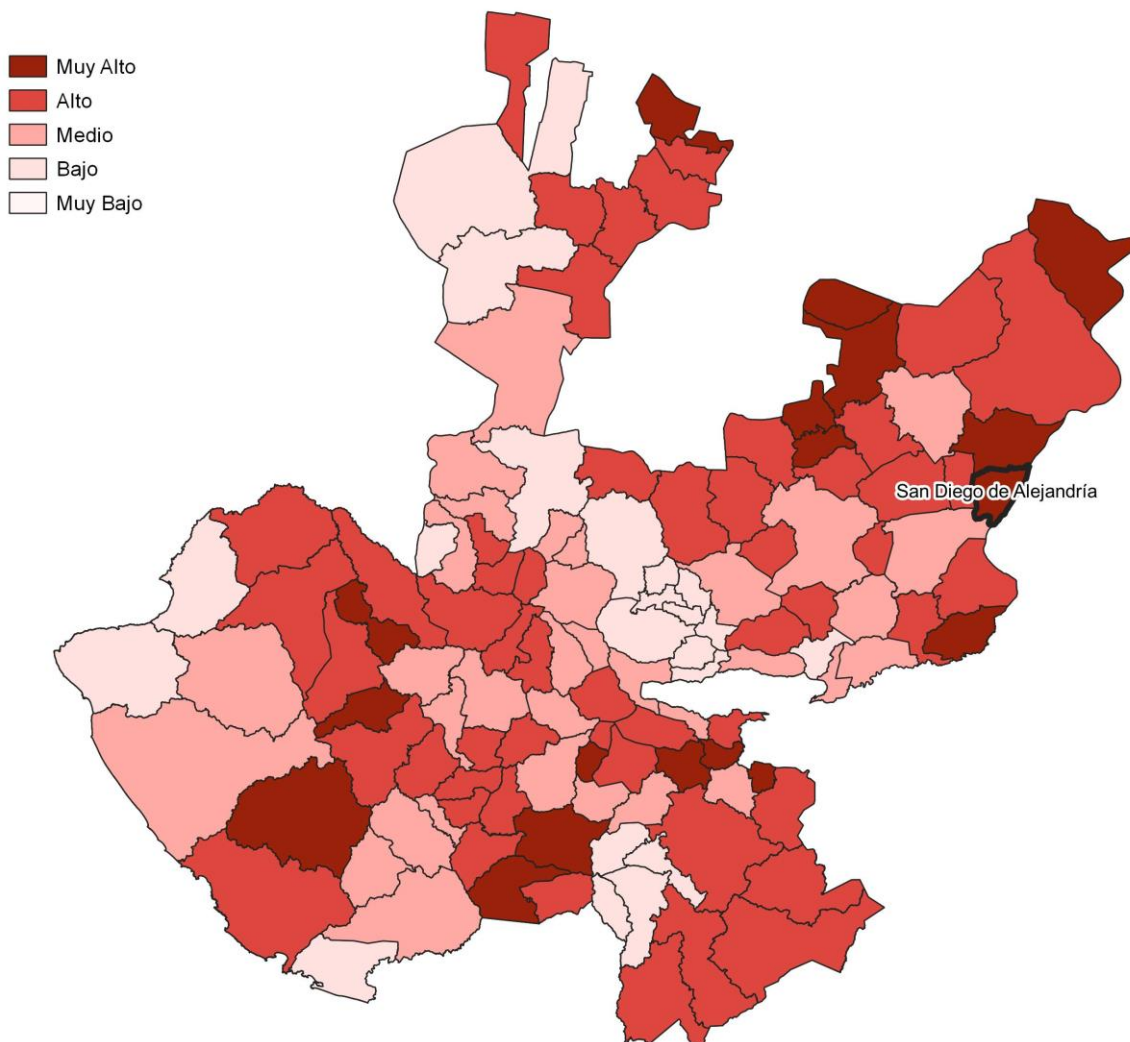
Fuente: IIEG, con base en INEGI, Censos y conteos nacionales, 2010-2020.

Intensidad migratoria

El estado de Jalisco tiene una añeja tradición migratoria a Estados Unidos que se remonta hacia finales del siglo XIX. Se estima que 1.4 millones de personas nacidas en Jalisco habitan en Estados Unidos y que alrededor de 2.6 millones de personas nacidas en aquel país son hijos de padres jaliscienses.

De acuerdo al índice de intensidad migratoria calculado por el Consejo Nacional de Población (CONAPO) con datos del censo de población de 2010 del INEGI, Jalisco tiene un grado alto de intensidad migratoria, y tiene el lugar decimotercero entre las entidades federativas del país con mayor intensidad migratoria.

Mapa 1 Grado de Intensidad migratoria a Estados Unidos. Jalisco, 2010



Fuente: IIEG, con base en estimaciones del CONAPO, 2010

Los indicadores de este índice señalan que en San Diego de Alejandría el 11.32 por ciento de las viviendas del municipio se recibieron remesas en 2010, en un 9.94 por ciento se reportaron emigrantes del quinquenio anterior (2005-2010), en el 3.9 por ciento se registraron migrantes circulares del quinquenio anterior, así mismo el 11.19 por ciento de las viviendas contaban con migrantes de retorno del quinquenio anterior (ver tabla 3).

Tabla 3 Índice y grado de intensidad migratoria e indicadores socioeconómicos

San Diego de Alejandría, 2010	
Índice y grado de intensidad migratoria e indicadores socioeconómicos	Valores
Índice de intensidad migratoria	2.0313
Grado de intensidad migratoria	muy alto
Total de viviendas	1590
% Viviendas que reciben remesas	11.32
% Viviendas con emigrantes en Estados Unidos del quinquenio anterior	9.94
% Viviendas con migrantes circulares del quinquenio anterior	3.9
% Viviendas con migrantes de retorno del quinquenio anterior	11.19
Lugar que ocupa en el contexto estatal	8
Lugar que ocupa en el contexto nacional	120

Fuente: IIEG, con base en estimaciones del CONAPO con base en el INEGI, muestra del diez por ciento del Censo de Población y Vivienda 2010.

Cabe señalar que en el cálculo previo del índice de intensidad migratoria, que fue en el año 2000, la unidad de observación eran los hogares y San Diego de Alejandría ocupaba el lugar 32 con grado alto, donde el porcentaje de hogares que recibieron remesas fue del 17.8 %, hogares con emigrantes en Estados Unidos del quinquenio anterior 19.67%, mientras que el 3.28% de los hogares tenían migrantes circulares del quinquenio anterior y 4.06% migrantes de retorno (ver tabla 4).

Tabla 4 Índice y grado de intensidad migratoria e indicadores socioeconómicos

San Diego de Alejandría, 2000	
Índice y grado de intensidad migratoria e indicadores socioeconómicos	Valores
Índice de intensidad migratoria	1.76759
Grado de intensidad migratoria	alto
Total de hogares	1 281
% Hogares que reciben remesas	17.8
% Hogares con emigrantes en Estados Unidos del quinquenio anterior	19.67
% Hogares con migrantes circulares del quinquenio anterior	3.28
% Hogares con migrantes de retorno del quinquenio anterior	4.06
Lugar que ocupa en el contexto estatal	32

Fuente: IIEG, con base en datos del Consejo Nacional de Población. Colección: Índices Sociodemográficos. Diciembre de 2001.

Pobreza multidimensional

La pobreza, está asociada a condiciones de vida que vulneran la dignidad de las personas, limitan sus derechos y libertades fundamentales, impiden la satisfacción de sus necesidades básicas e imposibilitan su plena integración social. De acuerdo con esta concepción, una persona se considera en situación de pobreza multidimensional cuando sus ingresos son insuficientes para adquirir los bienes y los servicios que requiere para satisfacer sus necesidades y presenta carencia en al menos uno de los siguientes seis indicadores: rezago educativo, acceso a los servicios de salud, acceso a la seguridad social, calidad y espacios de la vivienda y servicios básicos en la vivienda.

La nueva metodología para medir el fenómeno de la pobreza fue desarrollada por el Consejo Nacional de Evaluación de la Política de Desarrollo Social (CONEVAL) y permite profundizar en el estudio de la pobreza, ya que además de medir los ingresos, como tradicionalmente se realizaba, se analizan las carencias sociales desde una óptica de los derechos sociales. Estos componentes permitirán dar un seguimiento puntual de las carencias sociales y al bienestar económico de la población, además de proporcionar elementos para el diagnóstico y seguimiento de la situación de la pobreza en nuestro país, desde un enfoque novedoso y consistente con las disposiciones legales aplicables y que retoma los desarrollos académicos recientes en materia de medición de la pobreza. En términos generales de acuerdo a su ingreso y a su índice de privación social se proponen la siguiente clasificación:

Pobres multidimensionales. - Población con ingreso inferior al valor de la línea de bienestar y que padece al menos una carencia social.

Vulnerables por carencias sociales. - Población que presenta una o más carencias sociales, pero cuyo ingreso es superior a la línea de bienestar.

Vulnerables por ingresos. - Población que no presenta carencias sociales y cuyo ingreso es inferior o igual a la línea de bienestar.

No pobre multidimensional y no vulnerable. - Población cuyo ingreso es superior a la línea de bienestar y que no tiene carencia social alguna.

Tabla 5 Pobreza Multidimensional

San Diego de Alejandría, 2010-2015

Indicadores de incidencia	Porcentaje		Personas		Carencias promedio	
	2010	2015	2010	2015	2010	2015
Pobreza multidimensional						
Población en situación de pobreza multidimensional	62.0	54.7	4,355	4,077	2.1	1.8
Población en situación de pobreza multidimensional moderada	51.3	49.1	3,601	3,659	1.8	1.6
Población en situación de pobreza multidimensional extrema	10.7	5.6	753	418	3.3	3.5
Población vulnerable por carencias sociales	28.6	34.5	2,007	2,572	2.0	1.8
Población vulnerable por ingresos	5.6	4.0	392	301		
Población no pobre multidimensional y no vulnerable	3.9	6.8	272	508		
Privación social						
Población con al menos una carencia social	90.5	89.2	6,362	6,649	2.0	1.8
Población con al menos tres carencias sociales	25.2	17.1	1,772	1,276	3.3	3.4
Indicadores de carencias sociales						
Rezago educativo	37.3	33.5	2,617	2,499	2.6	2.4
Acceso a los servicios de salud	33.8	12.1	2,372	900	2.6	2.7
Acceso a la seguridad social	81.3	74.8	5,712	5,576	2.1	1.9
Calidad y espacios de la vivienda	7.0	6.8	490	506	3.4	3.1
Acceso a los servicios básicos en la vivienda	12.3	13.7	863	1,019	3.1	2.9
Acceso a la alimentación	13.7	20.0	963	1,493	3.0	2.7
Bienestar						
Población con un ingreso inferior a la línea de bienestar mínimo	36.8	23.7	2,584	1,764	2.0	1.9
Población con un ingreso inferior a la línea de bienestar	67.6	58.7	4,747	4,378	1.9	1.7

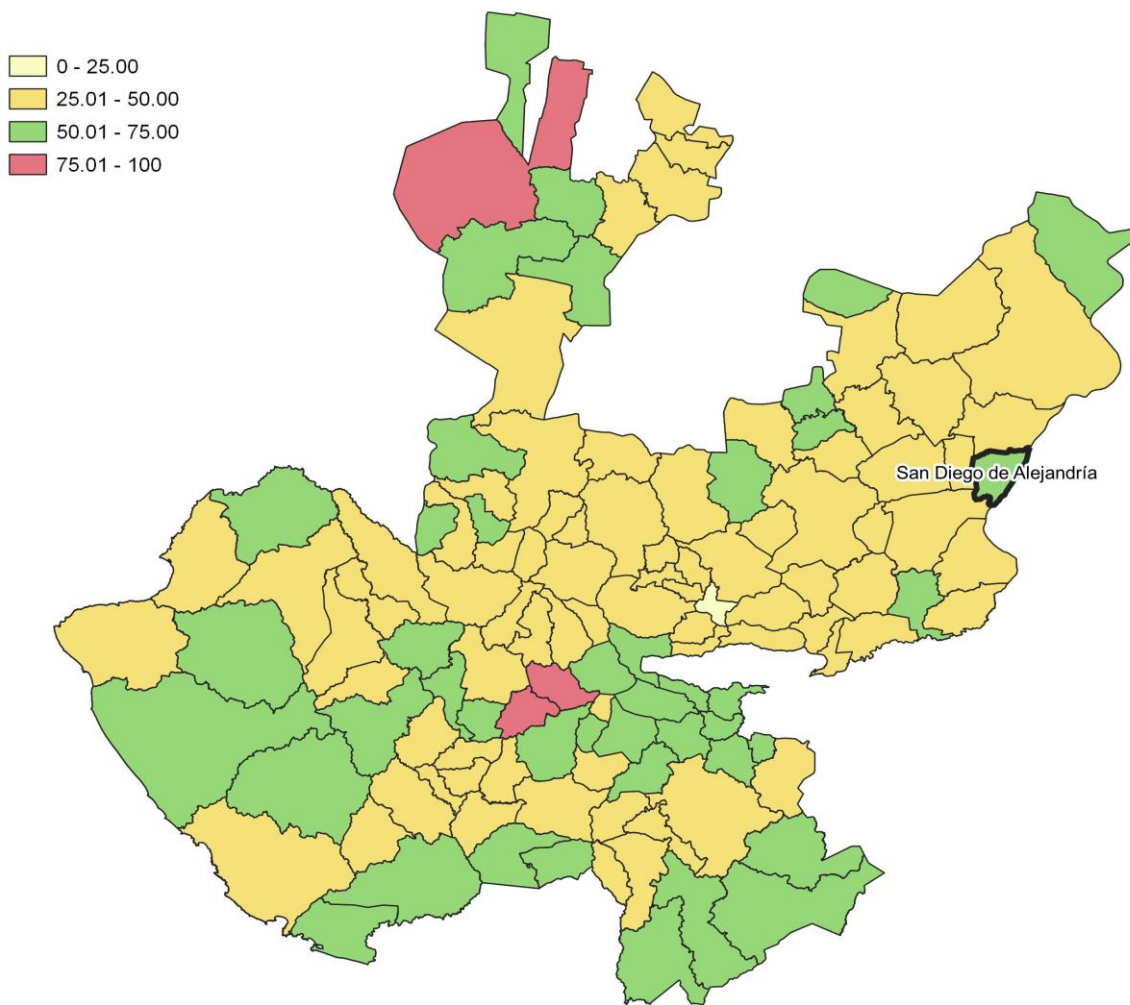
Fuente: Elaborado por el IIEG con base en estimaciones del CONEVAL con base en el MCS-ENIGH 2010, la muestra del Censo de Población y Vivienda 2010, el Modelo Estadístico 2015 para la continuidad del MCS-ENIGH y la Encuesta Intercensal 2015.

En la tabla 5 se muestran los datos actualizados a 2015 del porcentaje y número de personas en situación de pobreza, vulnerable por carencias sociales, vulnerable por ingresos; no pobre y no vulnerable. En San Diego de Alejandría el 54.7 por ciento de la población se encuentra en situación de pobreza, es decir, 4,077 personas comparten esta situación en el municipio, así mismo el 34.5 por ciento (2,572 personas) de la población es vulnerable por carencias sociales; el 4 por ciento es vulnerable por ingresos y 6.8 por ciento es no pobre y no vulnerable.

Es importante agregar que en 2010 el 10.7 por ciento de la población de San Diego de Alejandría presentó pobreza extrema, para el 2015 disminuyó a 5.6 por ciento, es decir, 418 personas (2015); por otro lado, en 2010 un 51.3 por ciento de la población estaba en pobreza moderada (3,601 personas) y para 2015 disminuyó su porcentaje a 49.1 por ciento, en datos absolutos disminuyó a 3,659 habitantes.

De los indicadores de carencias sociales en 2015, destaca que el indicador acceso a la seguridad social es el más alto con un 74.8 por ciento, que en términos relativos se trata de 5,576 habitantes. El que menos porcentaje acumula es el de calidad y espacios de la vivienda, con el 6.8 por ciento.

Mapa 2 Porcentaje de población con pobreza multidimensional por municipio. Jalisco, 2015

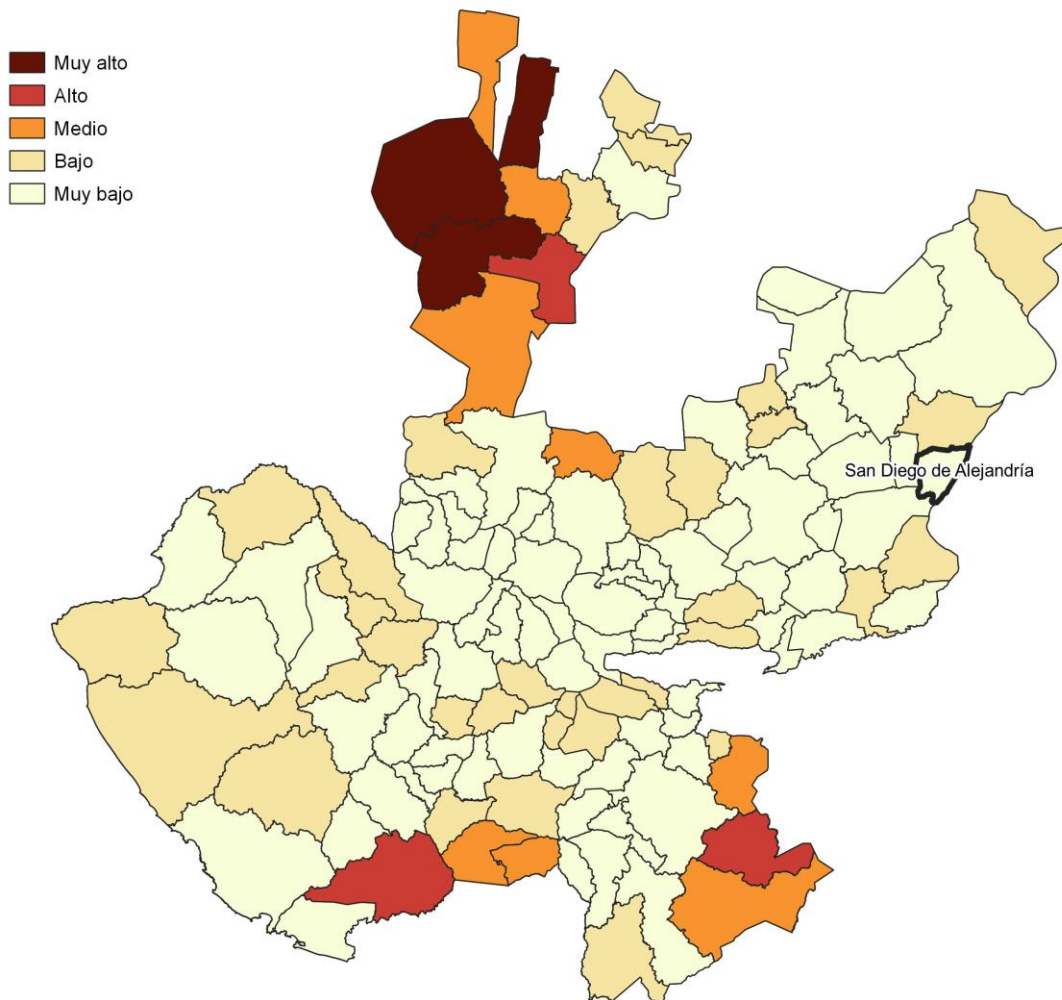


Fuente: IIEG, con base en estimaciones del CONEVAL con base en el Modelo Estadístico 2015 para la continuidad del MCS-ENIGH y la Encuesta Intercensal 2015.

Marginación

La construcción del índice para las entidades federativas, regiones y municipios considera cuatro dimensiones estructurales de la marginación: falta de acceso a la educación (población analfabeta de 15 años o más y población sin primaria completa de 15 años o más); residencia en viviendas inadecuadas (sin disponibilidad de agua entubada, sin drenaje ni servicio sanitario exclusivo, con piso de tierra, sin disponibilidad de energía eléctrica y con algún nivel de hacinamiento); percepción de ingresos monetarios insuficientes (ingresos hasta 2 salarios mínimos) y residir en localidades pequeñas con menos de 5 mil habitantes. En la tabla 6 se presentan los indicadores que componen el índice de marginación para el 2020 del municipio. En donde se ve que San Diego de Alejandría cuenta con un grado de marginación Muy Bajo, y que la mayoría de sus carencias son ligeramente similares a las del promedio estatal; destaca que la población de 15 años o más sin educación básica es de 55.27 por ciento, y que el 67.8 por ciento de la población gana menos de dos salarios mínimos.

Mapa 3 Índice de marginación por municipio. Jalisco, 2015



Fuente: IIEG, con base en estimaciones del CONAPO, 2015

Las principales localidades del municipio tienen en su mayoría un grado de marginación bajo. En particular se ve que Las Azules tiene los más altos porcentajes de población sin primaria completa (74%), mientras que Casas Blancas (San Felipe de Jesús) presenta los más altos porcentajes de población analfabeta (9.6%), San Diego de Alejandría tiene los más bajos porcentajes de población sin primaria completa (52.2%), por su parte Paso Verde presenta los más bajos porcentajes de población analfabeta con 2.2% (ver tabla 6).

Tabla 6 Grado de marginación e indicadores sociodemográficos							
San Diego de Alejandría, 2020							
Municipio / Localidad		Grado	% Población de 15 años o más analfabeta	% Población de 15 años o más sin educación básica	% Población en localidades con menos de 5000 habitantes	% Población ocupada con ingreso de hasta 2 salarios mínimos	% Viviendas particulares habitadas que no disponen de refrigerador
Clave	Nombre						
	Jalisco	Muy Bajo	2.9	29.5	16.2	55.9	
072	San Diego de Alejandría	Muy Bajo	5.3	55.3	20.8	67.8	
1	San Diego de Alejandría	Muy bajo	4.5	52.2			3.4
82	San Fernando	Bajo	4.9	71.3			9.3
83	Las Azules	Bajo	4.8	74.0			4.3
57	Paso Verde	Bajo	2.2	64.4			11
15	Casas Blancas (San Felipe de Jesús)	Bajo	9.6	69.2			6.6

* Para el cálculo de los índices estatales y municipales, estos indicadores corresponden a los porcentajes de ocupantes en viviendas.

Fuente: Elaborado por el IIEG con base en CONAPO, índice de marginación por localidad, 2020.

Respecto a las carencias en la vivienda, la localidad de Casas Blancas (San Felipe de Jesús) tiene los más altos porcentajes de viviendas sin excusado con el 21%; del mismo modo la localidad de Paso Verde tiene los más altos porcentajes de viviendas sin energía eléctrica con el 9.8%; por otra parte, la localidad de Paso Verde tiene los más altos porcentajes de viviendas sin agua entubada con el 9.8%; a su vez la localidad de San Diego de Alejandría tiene los más altos porcentajes de viviendas con piso de tierra con el 0.4%; finalmente, la localidad de Paso Verde tiene los más altos porcentajes de viviendas sin refrigerador con el 11% (ver tabla 7).

Tabla 7 Grado de marginación e indicadores sociodemográficos

San Diego de Alejandría, 2010							
Municipio / Localidad		Grado	% Viviendas particulares habitadas sin excusado*	% Viviendas particulares habitadas sin energía eléctrica*	% Viviendas particulares habitadas sin disponibilidad de agua entubada*	**Promedio de ocupantes por cuarto en viviendas particulares habitadas	% Viviendas particulares habitadas con piso de tierra
Clave	Nombre						
	Jalisco	Muy Bajo	0.6	0.3	0.8	14.0	1.7
072	San Diego de Alejandría	Muy Bajo	1.4	0.4	1.1	19.0	0.4
1	San Diego de Alejandría	Muy bajo	0.0	0.0	0.2	26.0	0.4
82	San Fernando	Bajo	6.8	0.0	6.8	22.8	0.0
83	Las Azules	Bajo	9.3	0.0	2.5	36.6	0.0
57	Paso Verde	Bajo	9.8	9.8	9.8	40.2	0.0
15	Casas Blancas (San Felipe de Jesús)	Bajo	21.0	6.6	6.6	35.5	0.0

* Para el cálculo de los índices estatales y municipales, estos indicadores corresponden a los porcentajes de ocupantes en viviendas.

** Para el dato estatal y municipal se considera el porcentaje de viviendas con algún nivel de hacinamiento

Fuente: IIEG, con base en CONAPO, Índices de marginación por entidad federativa, municipal y a nivel localidad, 2010 Índices sociodemográficos

Nota: El dato del estado y del municipio es 2015

Índices Sociodemográficos

A manera de recapitulación, el municipio de San Diego de Alejandría en 2020, ocupaba a nivel estatal el lugar 71 en el índice de marginación con un grado muy bajo, en pobreza multidimensional se localiza en el lugar 30, con el 49.1 por ciento de su población en pobreza moderada y 5.6 por ciento en pobreza extrema; y en cuanto al índice de intensidad migratoria el municipio tiene un grado muy alto y ocupa el lugar 8 entre todos los municipios del estado (ver tabla 8).

Tabla 8 Población total, grado de marginación e intensidad migratoria y situación de pobreza									
San Diego de Alejandría									
Clave	Municipio	Población	Marginación 2020		Pobreza Multidimensional 2015			Intensidad Migratoria 2010	
			Grado	Lugar	Moderada	Extrema	Lugar	Grado	Lugar
14	Jalisco	8,348,151	Muy Bajo	28	28.4	3.0	7	Alto	13
035	Encarnación de Díaz	53,039	Muy Bajo	69	44.9	3.5	55	Alto	26
053	Lagos de Moreno	172,403	Muy Bajo	84	33.7	3.1	101	Alto	65
064	Ojuelos de Jalisco	33,588	Bajo	30	45.8	5.8	39	Muy Alto	7
072	San Diego de Alejandría	7,609	Muy Bajo	71	49.1	5.6	30	Muy Alto	8
073	San Juan de los Lagos	72,230	Muy Bajo	100	42.8	3.4	66	Medio	83
091	Teocaltiche	39,839	Muy Bajo	60	44.2	4.5	53	Muy Alto	5
109	Unión de San Antonio	19,069	Bajo	24	33.2	3.3	103	Muy Alto	15
116	Villa Hidalgo	20,088	Muy Bajo	80	48.8	4.0	36	Muy Alto	9

Fuente: IIEG, con base en estimaciones del CONEVAL 2015 y CONAPO 2020.

*El dato de Jalisco en Pobreza Multidimensional corresponde a 2020.



IIEG
Instituto de Información
Estadística y Geográfica
de Jalisco

Economía

San Diego de Alejandría
Diagnóstico del municipio
Agosto 2021

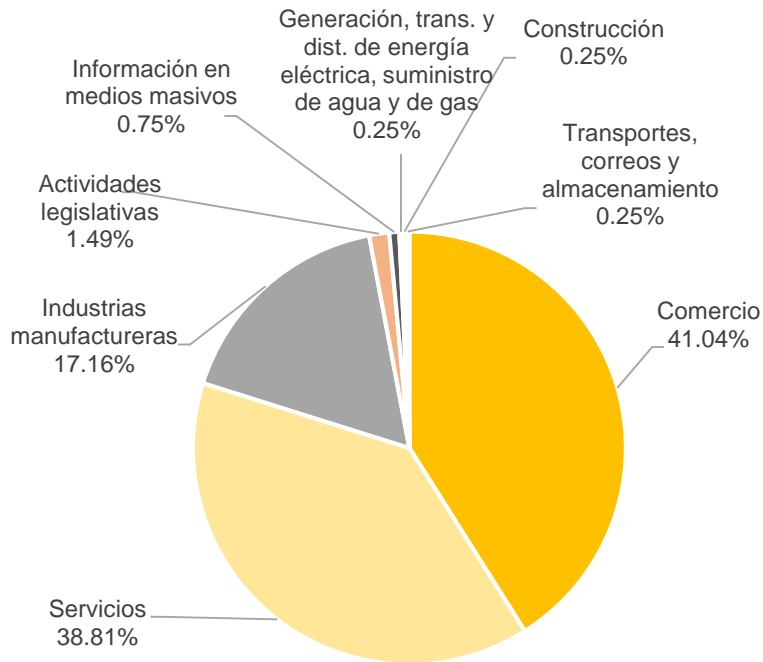


Jalisco
GOBIERNO DEL ESTADO

Número de empresas

Conforme a la información del Directorio Estadístico Nacional de Unidades Económicas (DENUE) de INEGI, el municipio de San Diego de Alejandría cuenta con 402 unidades económicas al mes de mayo de 2021 y su distribución por sectores revela un predominio de establecimientos dedicados al comercio, siendo estos el 41.04% del total de las empresas en el municipio. Ocupa la posición 83 del total de empresas establecidas en el estado y el lugar número 8 en el ranking regional.

**Gráfico 1 Distribución de las unidades económicas
San Diego de Alejandría, 2021 / Mayo**



Posición en el ranking		
Municipio	Estatad	Regional
San Diego de Alejandría	83	8

Tabla 1 Composición de las empresas

San Diego de Alejandría, mayo 2021. (Unidades económicas)

Sector	0 a 5 personas	6 a 10 personas	11 a 30 personas	31 a 50 personas	51 a 100 personas	101 a 250 personas	251 y más	Total de unidades económicas
Comercio	160	1	4	0	0	0	0	165
Servicios	139	12	5	0	0	0	0	156
Industrias manufactureras	48	15	6	0	0	0	0	69
Actividades legislativas	4	0	1	0	0	1	0	6
Información en medios masivos	3	0	0	0	0	0	0	3
Generación, trans. y dist. de energía eléctrica, suministro de agua y de gas	0	1	0	0	0	0	0	1
Construcción	1	0	0	0	0	0	0	1
Transportes, correos y almacenamiento	1	0	0	0	0	0	0	1
Total	356	29	16	0	0	1	0	402

Fuente: IIEG, con base en información de INEGI, DENUE.

Valor agregado censal bruto

El valor agregado censal bruto se define como: “*el valor de la producción que se añade durante el proceso de trabajo por la actividad creadora y de transformación del personal ocupado, el capital y la organización (factores de la producción), ejercida sobre los materiales que se consumen en la realización de la actividad económica.*” En resumen, esta variable se refiere al valor de la producción que añade la actividad económica en su proceso productivo.

Los censos económicos 2019 registraron que en el municipio de San Diego de Alejandría los tres subsectores más importantes en la generación de valor agregado censal bruto fueron el *Comercio al por menor de abarrotes, alimentos, bebidas, hielo y tabaco; la Industria alimentaria; y el Curtido y acabado de cuero y piel, y fabricación de productos de cuero, piel y materiales sucedáneos*, que generaron en conjunto el 40.8% del total del valor agregado censal bruto registrado en 2019 en el municipio.

El subsector de *Comercio al por menor de abarrotes, alimentos, bebidas, hielo y tabaco*, que concentró el 19.2% del valor agregado censal bruto en 2019, registró el mayor crecimiento real pasando de 9 millones 686 mil pesos en 2014 a 22 millones 370 mil pesos en 2019, representado un incremento de 131.0% durante el periodo.

Tabla 2. Subsectores con mayor valor agregado censal bruto (VACB)				
San Diego de Alejandría, 2014 y 2019. (Miles de pesos a precios de 2018).				
Subsector	2014	2019	% Part. 2019	Var % 2014-2019
Comercio al por menor de abarrotes, alimentos, bebidas, hielo y tabaco	9,686	22,370	19.2%	131.0%
Industria alimentaria	10,335	16,774	14.4%	62.3%
Curtido y acabado de cuero y piel, y fabricación de productos de cuero, piel y materiales sucedáneos	3,368	8,362	7.2%	148.3%
Servicios de reparación y mantenimiento	2,070	3,855	3.3%	86.3%
Fabricación de productos metálicos	4,819	2,842	2.4%	-41.0%
Fabricación de prendas de vestir	2,802	2,639	2.3%	-5.8%
Comercio al por menor de enseres domésticos, computadoras, artículos para la decoración de interiores y artículos usados	1,260	2,447	2.1%	94.3%
Comercio al por menor de artículos de papelería, para el esparcimiento y otros artículos de uso personal	355	2,414	2.1%	579.1%
Comercio al por mayor de materias primas agropecuarias y forestales, para la industria, y materiales de desecho		2,411	2.1%	
Industria de la madera		1,430	1.2%	
Comercio al por menor de artículos para el cuidado de la salud	626	1,394	1.2%	122.9%
Otros	30,587	49,592	42.6%	62.1%
Total	65,907	116,530	100.0%	76.8%

Fuente: IIEG, con base en datos de INEGI, Censos Económicos.

Nota: Por el principio de confidencialidad muchos subsectores no presentan datos, por lo tanto, solo se muestran 11 subsectores que tienen información.

Empleo

Trabajadores asegurados en el IMSS Por grupo económico

Para julio de 2021 el IMSS reportó un total de 77 trabajadores asegurados, lo que representó para el municipio de San Diego de Alejandría una disminución de 1 trabajador en comparación con el mismo mes de 2020, debido a la baja en el registro de empleo formal de algunos de sus grupos económicos, principalmente en la *fabricación de alimentos*.

En función de los registros del IMSS el grupo económico que más empleos presentó dentro del municipio de San Diego de Alejandría fue el de *compraventa de gases, combustibles y lubricantes* ya que en julio de 2021 registró un total de 14 trabajadores concentrando el 18.18% del total de asegurados en el municipio.

El segundo grupo económico con más trabajadores asegurados fue la *fabricación de alimentos*, que para julio de 2021 registró 11 empleos formales que representan el 14.29% del total de asegurados a dicha fecha

Tabla 3 Trabajadores asegurados										
San Diego de Alejandría, Jalisco 2015-julio 2021										
Grupo económico	2015	2016	2017	2018	2019	2020	julio 2020	julio 2021	variación absoluta jul 2021 / jul 2020	% part jul 2021
Compraventa de gases, combustibles y lubricantes	12	13	11	13	11	17	16	14	-2	18.18%
Fabricación de alimentos	101	134	153	159	16	17	17	11	-6	14.29%
Confección de prendas de vestir y otros artículos confeccionados con textiles y otros materiales; excepto calzado	10	9	9	8	9	8	8	10	2	12.99%
Fabricación de calzado e industria del cuero	17	13	12	10	14	9	9	10	1	12.99%
Compraventa de alimentos, bebidas y productos del tabaco	3	2	2	1	1	7	5	9	4	11.69%
Servicios financieros y de seguros (bancos, financieras, compañías de seguros, etc.)	9	7	7	7	7	7	7	7	0	9.09%
Servicios profesionales y técnicos	10	10	9	8	7	7	6	6	0	7.79%
Agrupaciones mercantiles, profesionales, cívicas, políticas, laborales y religiosas	2	2	2	2	2	2	2	2	0	2.60%
Ganadería	54	66	25		3	2	2	2	0	2.60%
Preparación y servicio de alimentos y bebidas	1	2	2	2	1	2	1	2	1	2.60%
Compraventa de materias primas, materiales y auxiliares	1	1	1	1	1	1	1	1	0	1.30%
Construcción de edificaciones y de obras de ingeniería civil	2	2	15	2	1	1	1	1	0	1.30%
Otros	4	2	2	2	3	3	3	2	-1	2.60%
Total	226	263	250	215	76	83	78	77	-1	100.00%

Fuente: IIEG, con base en información del IMSS.

Trabajadores asegurados en el IMSS Región Altos Norte

En julio de 2021, San Diego de Alejandría se presenta como el octavo municipio, dentro de la región Altos Norte, con mayor número de trabajadores concentrando el 0.13% del total.

De julio de 2020 a julio de 2021 el municipio de San Diego de Alejandría registró una reducción anual en el número de trabajadores asegurados en la región Altos Norte, pasando de 78 asegurados en 2020 a 77 asegurados en 2021, una baja de 1 empleo formal durante el total del periodo.

Tabla 4 Trabajadores asegurados										
Región Altos Norte, Jalisco 2015-julio 2021										
Municipio	2015	2016	2017	2018	2019	2020	julio 2020	julio 2021	variación absoluta jul 2021 / jul 2020	% part jul 2021
Lagos de Moreno	26,145	27,342	30,921	31,737	33,781	33,688	33,445	36,085	2,640	61.86%
San Juan de los Lagos	10,427	11,149	11,893	12,725	13,588	14,048	13,971	14,912	941	25.56%
Encarnación de Díaz	2,424	2,605	2,960	2,910	3,248	3,243	3,235	3,171	-64	5.44%
Unión de San Antonio	1,207	1,171	1,302	1,296	1,262	1,169	1,155	1,505	350	2.58%
Teocaltiche	1,188	1,250	1,474	1,861	1,745	1,719	1,676	1,434	-242	2.46%
Villa Hidalgo	634	690	748	722	755	670	654	644	-10	1.10%
Ojuelos de Jalisco	396	384	430	489	417	526	515	507	-8	0.87%
San Diego de Alejandría	226	263	250	215	76	83	78	77	-1	0.13%
Total	42,647	44,854	49,978	51,955	54,872	55,146	54,729	58,335	3,606	100.00%

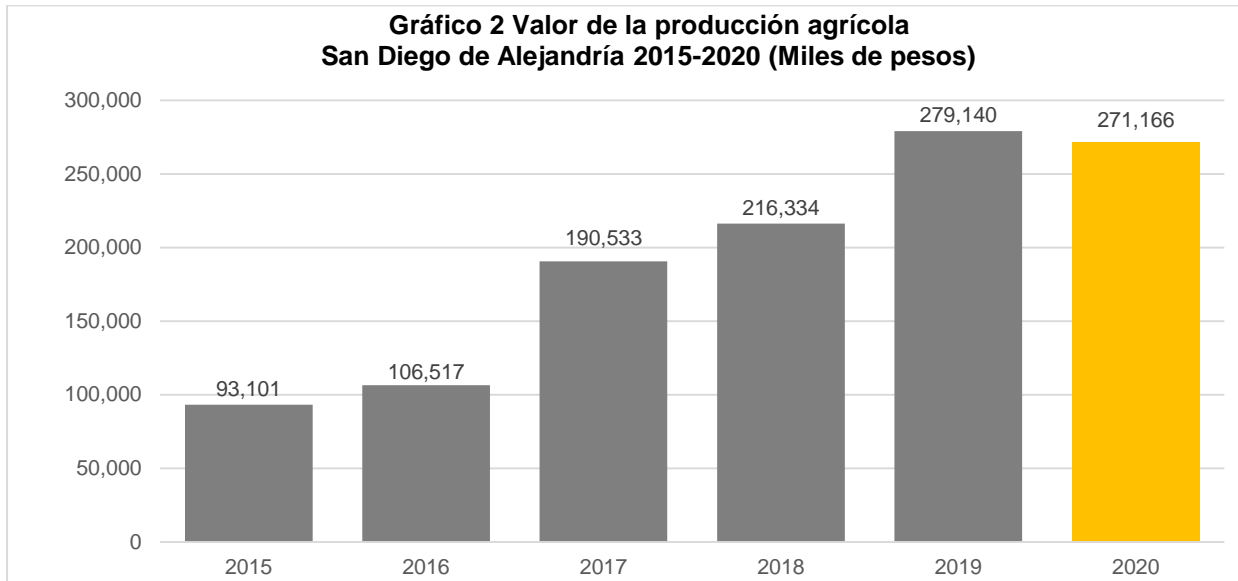
Fuente: IIEG, con base en información del IMSS.

Da click en la siguiente liga para consultar la información de empleo formal (IMSS), que se genera de manera mensual: https://iieg.gob.mx/ns/?page_id=18817

Así mismo puede consultar en la siguiente liga los indicadores municipales: https://iieg.gob.mx/ns/?page_id=17139

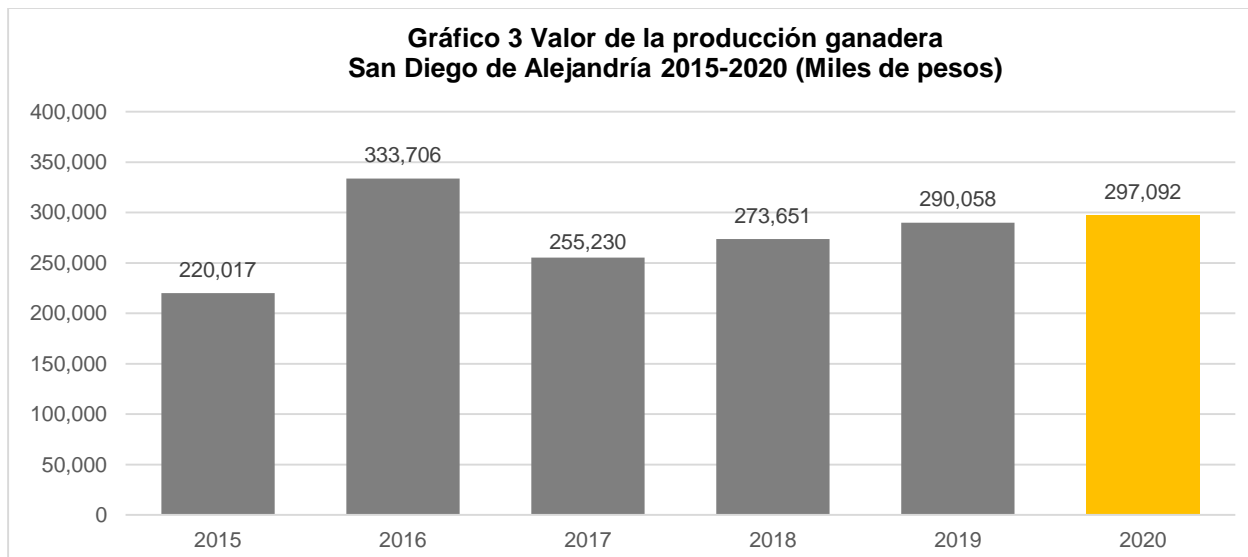
Agricultura y ganadería

El valor de la producción agrícola en San Diego de Alejandría ha presentado diversas fluctuaciones durante el periodo 2015–2020, habiendo registrado su nivel más alto en 2019. El valor de la producción agrícola de San Diego de Alejandría de 2020, representó el 0.38% del total estatal, alcanzando un monto de 271,166 miles de pesos para ese año.



Fuente: IIEG, con base en información del SIAP / SAGARPA.

El valor de la producción ganadera en San Diego de Alejandría ha tenido diversas fluctuaciones durante el periodo 2015-2020, siendo el ejercicio de 2016 el año en el que se ha registrado el mayor nivel en el municipio. En 2020, el valor de la producción ganadera de San Diego de Alejandría representó el 0.29% del total estatal, alcanzando un monto de 297,092 miles de pesos para ese año.



Fuente: IIEG, con base en información del SIAP / SAGARPA.



IIEG
Instituto de Información
Estadística y Geográfica
de Jalisco

Gobierno y Seguridad

San Diego de Alejandría
Diagnóstico del municipio
Agosto 2021



Jalisco
GOBIERNO DEL ESTADO

Desarrollo institucional

El Índice de Desarrollo Municipal (IDM) mide el progreso de un municipio en cuatro dimensiones del desarrollo: social, económica, ambiental e institucional, con la finalidad de presentar una evaluación integral de la situación de cada uno de éstos. El IDM parte de tres premisas vinculadas con el concepto de desarrollo humano, según el cual, el principal objetivo es beneficiar a las personas; las actividades de los gobiernos afectan el nivel de desarrollo de sus comunidades y que el desarrollo sostenible posibilita el bienestar de los individuos a largo plazo (ver detalles [aquí](#)).

En los apartados anteriores ya se ha hecho referencia al desarrollo social, económico y del medio ambiente; finalmente en esta sección se aborda el componente institucional (Índice de Desarrollo Municipal Institucional; IDM-I), que mide el desempeño de las instituciones gubernamentales de un municipio a través de cuatro rubros que contemplan el esfuerzo tributario, la transparencia, la participación electoral y la seguridad.

En la construcción del IDM se decidió incluir cuatro variables para medir el desarrollo institucional de los municipios de Jalisco, tal y como se muestra en las dos tablas siguientes, por medio del porcentaje de participación ciudadana en elecciones; la evaluación del cumplimiento de la publicación de información fundamental y de la obligación de la atención a las solicitudes de información; el porcentaje de ingresos propios por municipio y el número de delitos del fuero común por cada mil habitantes.

¹En ediciones anteriores se incluía el número de empleados municipales per cápita. Esta información se muestra más adelante en esta sección, pero ya no es considerada para la elaboración del IDM-I

Tabla 1. Desarrollo institucional de los municipios en el contexto estatal con base en cinco indicadores

San Diego de Alejandría, Región Altos norte (Parte I)					
		Porcentaje de participación ciudadana en elecciones 2021		Evaluación del cumplimiento de la publicación de información fundamental 2016	
Clave	Municipio	Valor municipal	Lugar estatal	Valor municipal	Lugar estatal
35	Encarnación de Díaz	63.24	45	12.5	46
53	Lagos de Moreno	54.34	81	43.75	12
64	Ojuelos de Jalisco	70.81	18	0.00	96
72	San Diego de Alejandría	43.53	119	12.50	46
73	San Juan de los Lagos	67.19	34	18.75	35
91	Teocaltiche	64.49	41	25.00	26
109	Unión de San Antonio	57.06	66	0.00	96
116	Villa Hidalgo	45.55	113	12.50	46

Fuente: Elaborado por el IIEG, con base en los resultados electorales de las elecciones municipales de 2021, del IEPC; la Estadística de Finanzas Públicas Estatales y Municipales (EFIPEM), Base de Delitos del Fuero Común del Secretariado Ejecutivo del Sistema Nacional de Seguridad Pública, Encuesta Intercensal 2015 del INEGI y las evaluaciones del ITEI de 2016.

En el caso de San Diego de Alejandría, en 2021 registró una participación electoral del 43.53%, que lo coloca en el lugar 119 de los 125 municipios. Lo que significa que tiene una baja participación electoral en comparación con otras municipalidades del estado. Por otra parte, en 2016 con una calificación de 12.5% en materia de cumplimiento en las obligaciones de transparencia, el municipio se colocó en el lugar 46, lo que muestra el grado de compromiso de una administración en publicar y mantener actualizada la información, en particular, la correspondiente a los rubros financieros y regulatorios; así como la mejora en su accesibilidad y un adecuado manejo y protección de la información confidencial. Esto en el marco del cumplimiento del derecho de acceso a la información pública.

Asimismo, en el ámbito de las finanzas municipales, el 21.56% de los ingresos de San Diego de Alejandría se consideran propios; esto significa que fueron generados mediante sus propias estrategias de recaudación, lo que posiciona al municipio en el lugar 44 en el ordenamiento de este indicador respecto a los demás municipios del estado. Mientras que en la cuestión de seguridad, en 2020 el municipio registró una tasa de 3.38 delitos por cada cien mil habitantes, que se traduce en el lugar 21 en el contexto estatal, siendo el lugar uno, el municipio más seguro en función de esta tasa.

Considerando los cuatro indicadores, San Diego de Alejandría obtiene un desarrollo institucional Medio con un IDM-I de 35.73, que lo coloca en el sitio 66 del ordenamiento estatal. Donde el primer lugar lo tiene Tlajomulco de Zúñiga y el último, Juanacatlán.

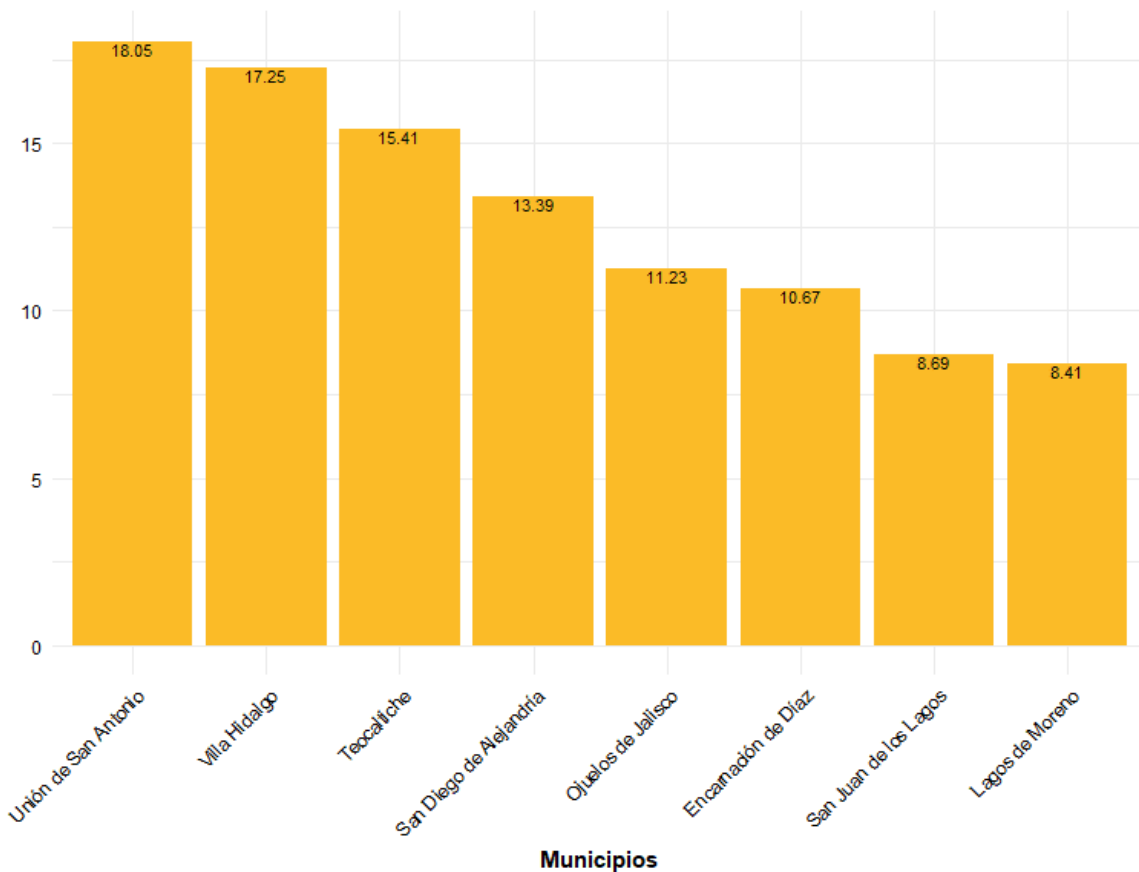
Tabla 2. Desarrollo institucional de los municipios en el contexto estatal con base en cinco indicadores

San Diego de Alejandría, Región Altos norte (Parte II)								
Clave	Municipio	Porcentaje de ingresos propios		Delitos del fuero común por cada 1,000 habitantes 2020		IDM-Institucional		
		Valor municipal	Lugar estatal	Valor municipal	Lugar estatal	Índice	Grado	Lugar estatal
35	Encarnación de Díaz	20.04	51	7.56	77	36.43	Medio	55
53	Lagos de Moreno	28.42	19	12.34	111	40.30	Muy alto	16
64	Ojuelos de Jalisco	21.20	46	7.10	71	36.10	Medio	62
72	San Diego de Alejandría	21.56	44	3.38	21	35.73	Medio	66
73	San Juan de los Lagos	28.49	18	10.45	101	39.16	Alto	29
91	Teocaltiche	20.13	50	4.23	33	41.41	Muy alto	15
109	Unión de San Antonio	24.93	28	3.38	22	36.96	Medio	49
116	Villa Hidalgo	21.71	43	3.44	23	36.13	Medio	61

Fuente: Elaborado por el IIEG, con base en los resultados electorales de las elecciones municipales de 2021, del IEPC; la Estadística de Finanzas Públicas Estatales y Municipales (EFIPEM), Base de Delitos del Fuero Común del Secretariado Ejecutivo del Sistema Nacional de Seguridad Pública, Encuesta Intercensal 2015 del INEGI y las evaluaciones del ITEI de 2016.

En lo que respecta a los empleados que laboraron en las instituciones de la administración pública municipales, en 2018 San Diego de Alejandría tenía una tasa de 13.39 empleados municipales por cada mil habitantes, por lo que ocupó el sitio 5 de 8 de municipios con la menor tasa en la región, mientras que a nivel estatal ocupó la posición 54.

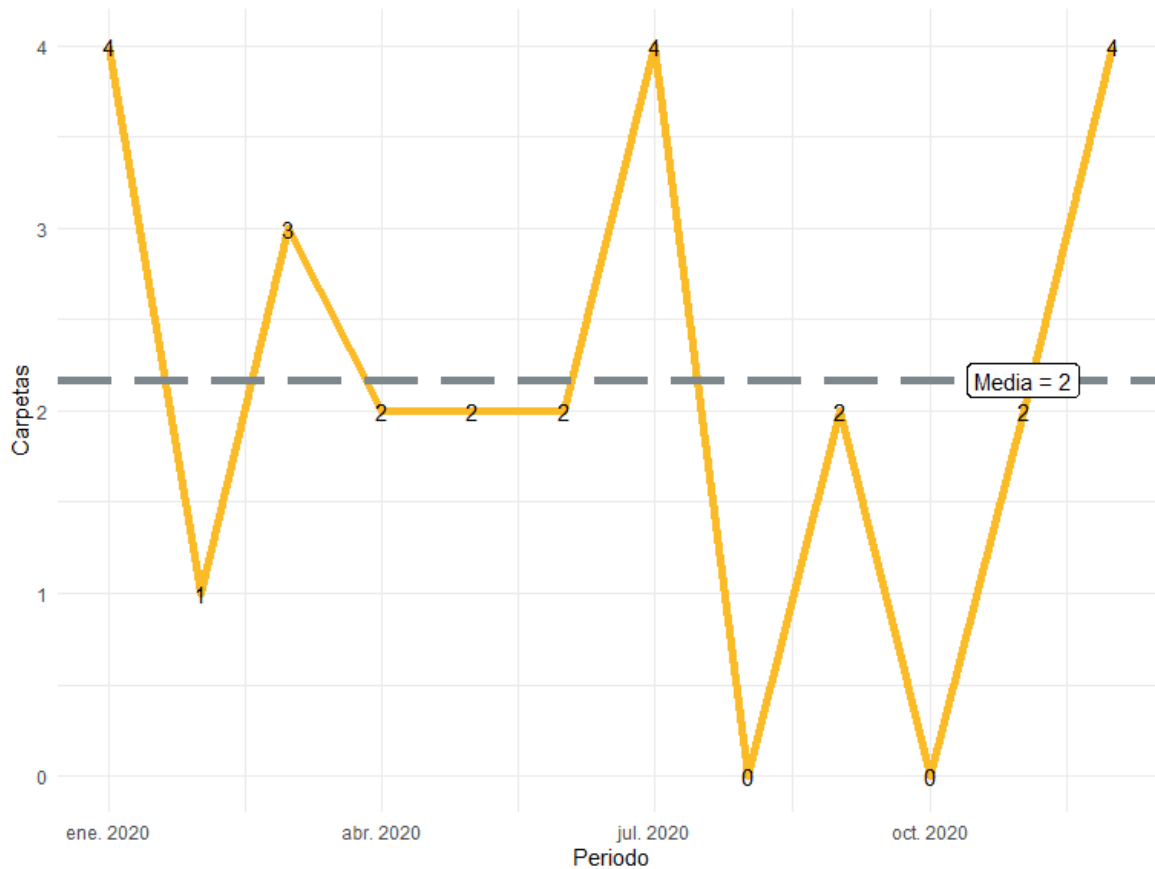
Gráfica 1. Empleados que laboraron en las administraciones públicas municipales en la región Altos norte, 2018



Fuente: Elaborado por el IIEG con datos del Censo Nacional de Gobiernos Municipales y Demarcaciones Territoriales de la Ciudad de México 2019, de INEGI.

Durante el 2020, se abrieron un total de 26 carpetas de investigación, de las cuales 14 se abrieron en el primer semestre, mientras que en los siguientes seis meses fueron 12. Los meses con más casos son enero y julio con 4 indagatorias cada uno. Los meses con la menor cantidad de carpetas abiertas son agosto y octubre con 0 casos cada uno. El promedio de carpetas abiertas por mes en el municipio es de 2.

Gráfica 2. Cantidad de carpetas de investigación por mes, San Diego de Alejandría 2020

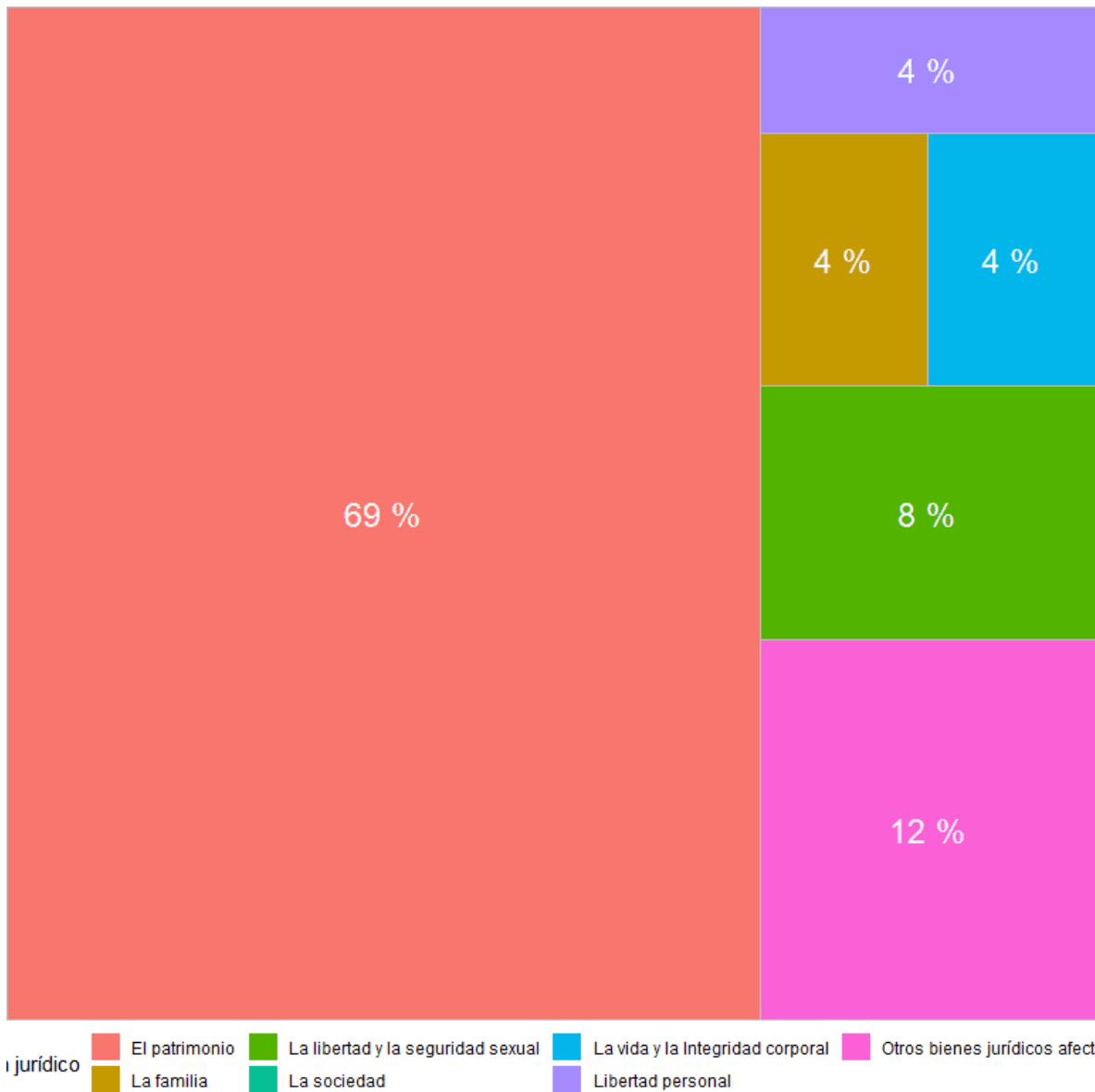


Fuente: Elaborado por el IIEG con datos del Secretariado Ejecutivo del Sistema Nacional de Seguridad Pública

En la siguiente liga podrás consultar la información actualizada mensualmente de las carpetas de investigación: https://iieg.gob.mx/ns/?page_id=22174

En San Diego de Alejandría durante el 2020, el 69% de los delitos afectaron al bien jurídico del patrimonio seguido de otros bienes jurídicos afectados con 12% y el tercer bien jurídico con mayor afectación fue la libertad y la seguridad sexual con 8%. (Gráfica 3).

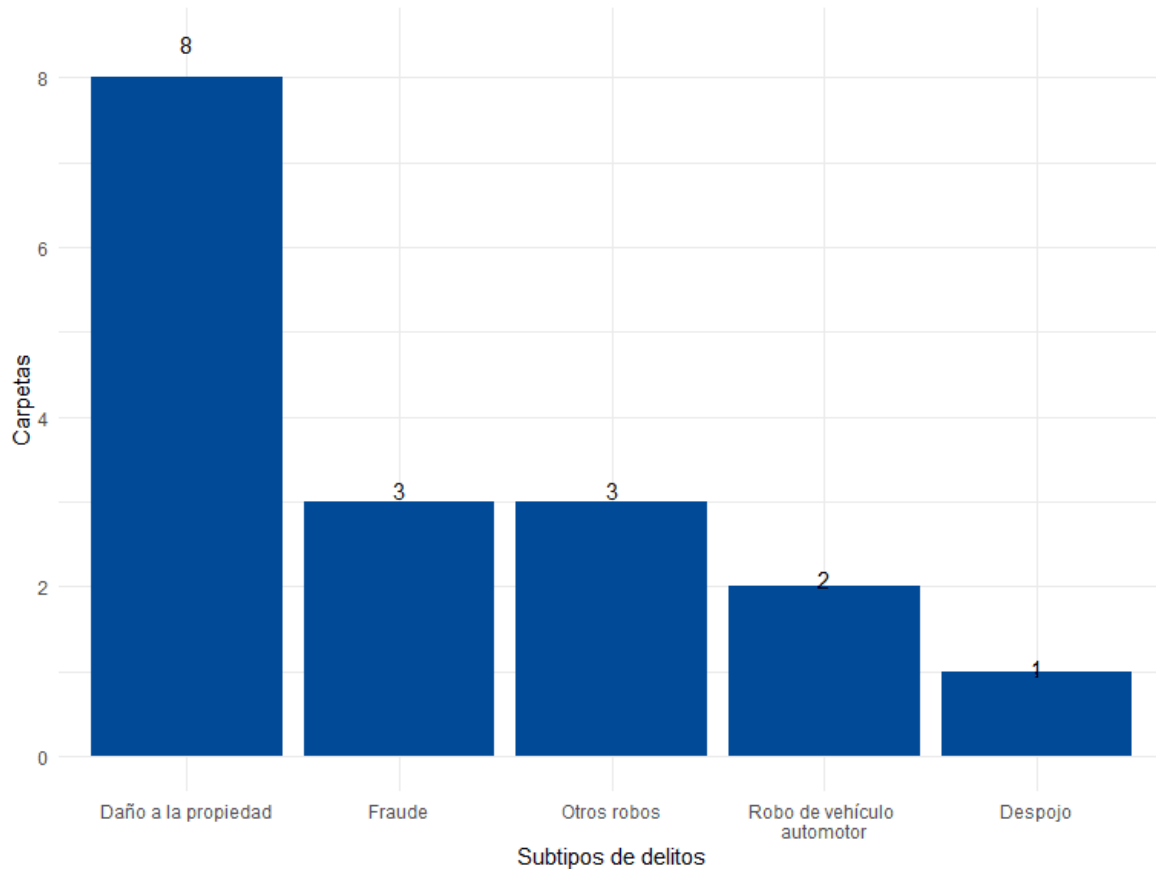
Gráfica 3. Distribución porcentual de los bienes jurídicos afectados, San Diego de Alejandría 2020



Fuente: Elaborado por el IIEG con datos del Secretariado Ejecutivo del Sistema Nacional de Seguridad Pública

Con relación al bien jurídico del patrimonio que fue el más afectado en 2020 en el municipio, daño a la propiedad fue el subtipo de delito que abrió más carpetas con 8; en segundo puesto, fraude con 3 seguido de otros robos con 3 casos. (Gráfica 4).

Gráfica 4. Cantidad de carpetas por los 5 subtipos de delitos que afectaron más a el patrimonio, San Diego de Alejandría 2020



Fuente: Elaborado por el IIEG con datos del Secretariado Ejecutivo del Sistema Nacional de Seguridad Pública

Directorio municipal



Presidente Municipal San Diego de Alejandría

Jose de Jesús Sánchez González

presidencia@sandiegodealejandria.gob.mx

Domicilio

Plaza Ramón Corona No. 101, Zona Centro, C.P. 47590, San Diego de Alejandría, Jalisco.

Teléfono

(395) 726 00 60 ext. 111 / 00 36 / 01 92

Síndico (a)

Maria Cruz Rojas Cabrera

Regidores (as)

Christian Arturo González Zavala

Albis Cristina Gallegos Hernández

Jose De Jesús Mena López

Maria Angélica Echeveste Gama

Luis Ernesto Ramírez Cabrera

Alma Lizzette Del Refugio Ángel Cerrillo

Jorge Arturo Silva Silva

Maria De La Luz Mena Mendoza

Karina Elizabeth Ramírez Rodríguez

Partido Político

Partido Verde Ecologista de México (PVEM)



contacto@iieg.gob.mx
www.iieg.gob.mx

Calzada de los Pirules 71 Col. Cd. Granja
C.P. 45010, Zapopan, Jalisco, Méx.
Teléfono: (33) 3777-1770



IIEG
Instituto de Información
Estadística y Geográfica
de Jalisco

