



IIEG
Instituto de Información
Estadística y Geográfica
de Jalisco

La Manzanilla de la Paz Diagnóstico del municipio

Agosto 2021

LA MANZANILLA DE LA PAZ DIAGNÓSTICO DEL MUNICIPIO

Agosto 2021

HISTORIA	3
Toponimia	
Contexto histórico	
GEOGRAFÍA Y MEDIO AMBIENTE	6
Geografía	
Uso de suelo y vegetación	
Áreas naturales protegidas y humedales	
Diversidad ecosistémica	
Sequía	
Precipitación	
Recursos hídricos	
Infraestructura	
DEMOGRAFÍA Y SOCIEDAD	25
Aspectos demográficos	
Intensidad migratoria	
Pobreza multidimensional	
Marginación	
Índices sociodemográficos	
ECONOMÍA	37
Número de empresas	
Valor agregado censal bruto	
Empleo	
Agricultura y ganadería	
GOBIERNO Y SEGURIDAD	43
Instituciones educativas	
Desarrollo institucional	
Incidencia delictiva	
Directorio municipal	

[Consulta la información municipal en línea](#)



IIEG
Instituto de Información
Estadística y Geográfica
de Jalisco

Historia

La Manzanilla de la Paz
Diagnóstico del municipio
Agosto 2021



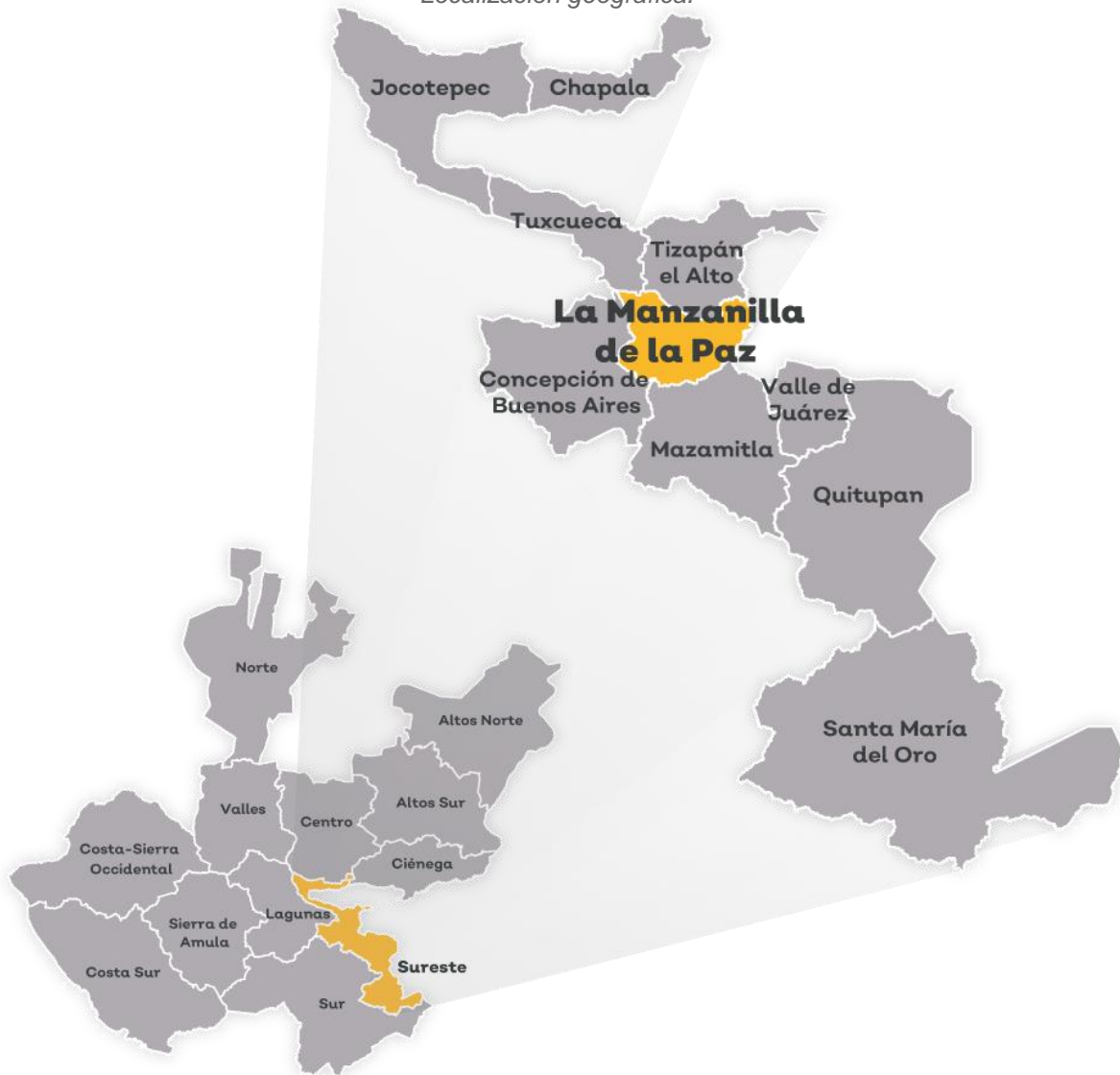
Jalisco
GOBIERNO DEL ESTADO

Toponimia

Anteriormente se le llamó San Miguel de las Flores. Según la tradición, el nombre de *La Manzanilla* le viene de la abundancia de árboles de tejocote, denominados manzanillas o manzanas, en tanto que el “de la Paz”, se desprende de lo pacífico que es su pueblo; algunas otras versiones refieren que el nombre complementario "de la Paz", se le agregó con el propósito de diferenciarlo de la población llamada La Manzanilla, ubicada en el municipio de La Huerta.

Figura 1. La Manzanilla de la Paz, Jalisco.

Localización geográfica.



Fuente: IIEG, Instituto de Información Estadística y Geográfica del Estado de Jalisco, “Mapa General del Estado de Jalisco, 2012”

Contexto histórico

Antes de la llegada de los españoles, esta región estuvo habitada por los purépechas o tarascos que dependían del reino de Michoacán. Esta región fue conquistada en el año de 1523, su fundación se remonta al año de 1882, cuando los moradores de los ranchos Guadalarita, San Miguel de las Flores y El Rincón, acordaron formar una congregación que denominaron La Manzanilla, la cual fue reconocida como comisaría del municipio de Tizapán el Alto en 1886, según consta en el decreto del 1o. de octubre de ese año. Se registran como fundadores a Mariano Gil, a su esposa Fernanda Magaña y a las familias Álvarez, Pulido y Moreno.

A principios del siglo, perteneciendo al Cantón de Sayula, La Manzanilla era sólo un conglomerado de casitas de teja y zacate que, con las rancherías circunvecinas, apenas si contaba con 900 habitantes. Su creación como municipio data del 22 de octubre de 1909, por decreto. Dicho decreto se publicó el 28 de octubre de ese año. Su primer presidente municipal fue el señor Irineo López. Por decreto del 14 de enero de 1969, el municipio cambió su nombre, de La Manzanilla, por el de La Manzanilla de la Paz.



IIEG
Instituto de Información
Estadística y Geográfica
de Jalisco

Geografía y Medio Ambiente

La Manzanilla de la Paz
Diagnóstico del municipio
Agosto 2021



Jalisco
GOBIERNO DEL ESTADO

Geografía

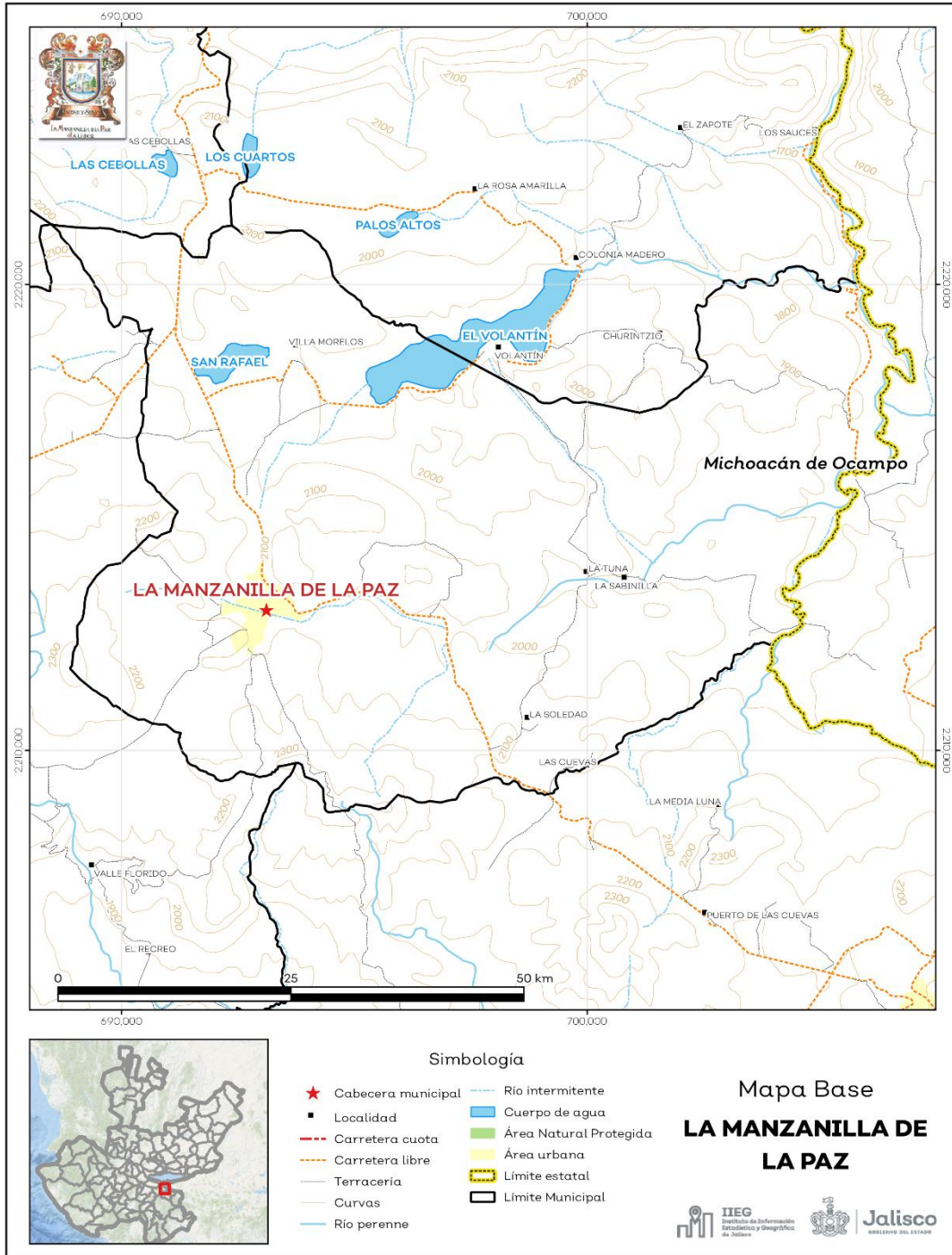
El municipio de La Manzanilla de la Paz se localiza en la región Sureste del estado de Jalisco. Sus municipios colindantes son Tizapán el Alto, Mazamitla, Teocuitatlán de Corona, Concepción de Buenos Aires y Tuxcueca (ver mapa 1). Tiene una extensión territorial de 146.34 kilómetros cuadrados.

Su cabecera municipal se localiza en las coordenadas 20°0'14.76" latitud norte y -103°9'14.76" de longitud oeste, a una altura de 2,050 metros sobre el nivel del mar (msnm). El territorio municipal, tiene alturas entre los 1,690 y 2,440 msnm; y una pendiente predominantemente lomerío de 5 -15 grados.

La mayor parte del municipio tiene un clima templado subhúmedo. La temperatura media anual es de 16.9°C, y su temperatura mínima y máxima promedio oscila entre los 6.9°C y 27.1°C. La precipitación media anual es de 995 milímetros (mm) mientras que la precipitación promedio acumulada es de 616.10 mm.

El municipio está constituido por roca tipo basalto en su mayor parte y aluvial. Los suelos dominantes pertenecen al tipo luvisol y feozem (ver tabla 1).

Mapa 1. Base



Fuente: IIEG, con base en topografía INEGI, CONANP 2015, Marco Geoestadístico INEGI 2020 y Mapa General del Estado de Jalisco 2012

Tabla 1 Medio físico

La Manzanilla de la Paz, Jalisco

Medio físico		Descripción
Superficie municipal (km ²)	146	El municipio de La Manzanilla de la Paz tiene una superficie de 146 Km ² . Por su superficie se ubica en la posición 115 con relación al resto de los municipios del estado.
Altura (msnm)	Mínima municipal	1,690
	Máxima municipal	2,440
	Cabecera municipal	2,050
Pendientes (%)	Planas (< 5°)	32.4
	Lomerío (5° - 15°)	53.6
	Montañosas (> 15°)	14.0
Clima (%)	Semicálido semihúmedo	7.6
	Templado subhúmedo	92.4
Temperatura (°C)	Máxima promedio	27.1
	Mínima promedio	6.9
	Media anual	16.9
Precipitación (mm)	Acumulada	995
	Basalto	87.8
Geología (%)	Aluvial	7.9
	Toba	2.0
	Residual	2.0
	Toba basáltica	0.1
	Conglomerado	0.02
	Luvisol	42.7
Tipo de suelo (%)	Feozem	24.5
	Andosol	21.5
	Vertisol	9.1
	Litosol	2.2
	Agricultura	54.0
Cobertura de suelo (%)	Asentamiento humano	1.0
	Bosque	17.4
	Cuerpo de agua	1.8
	Pastizal	20.2
	Selva	5.5

Fuente: IIEG, con base en: Geología, Edafología, esc. 1:50,000 y Uso de Suelo y Vegetación SVI, esc. 1:250,000, INEGI. Clima, CONABIO. Tomo 1 Geografía y Medio Ambiente de la Enciclopedia Temática Digital de Jalisco. MDE y MDT del conjunto de datos vectoriales, esc. 1:50,000, INEGI. Mapa General del Estado de Jalisco 2012.

Uso de suelo y vegetación

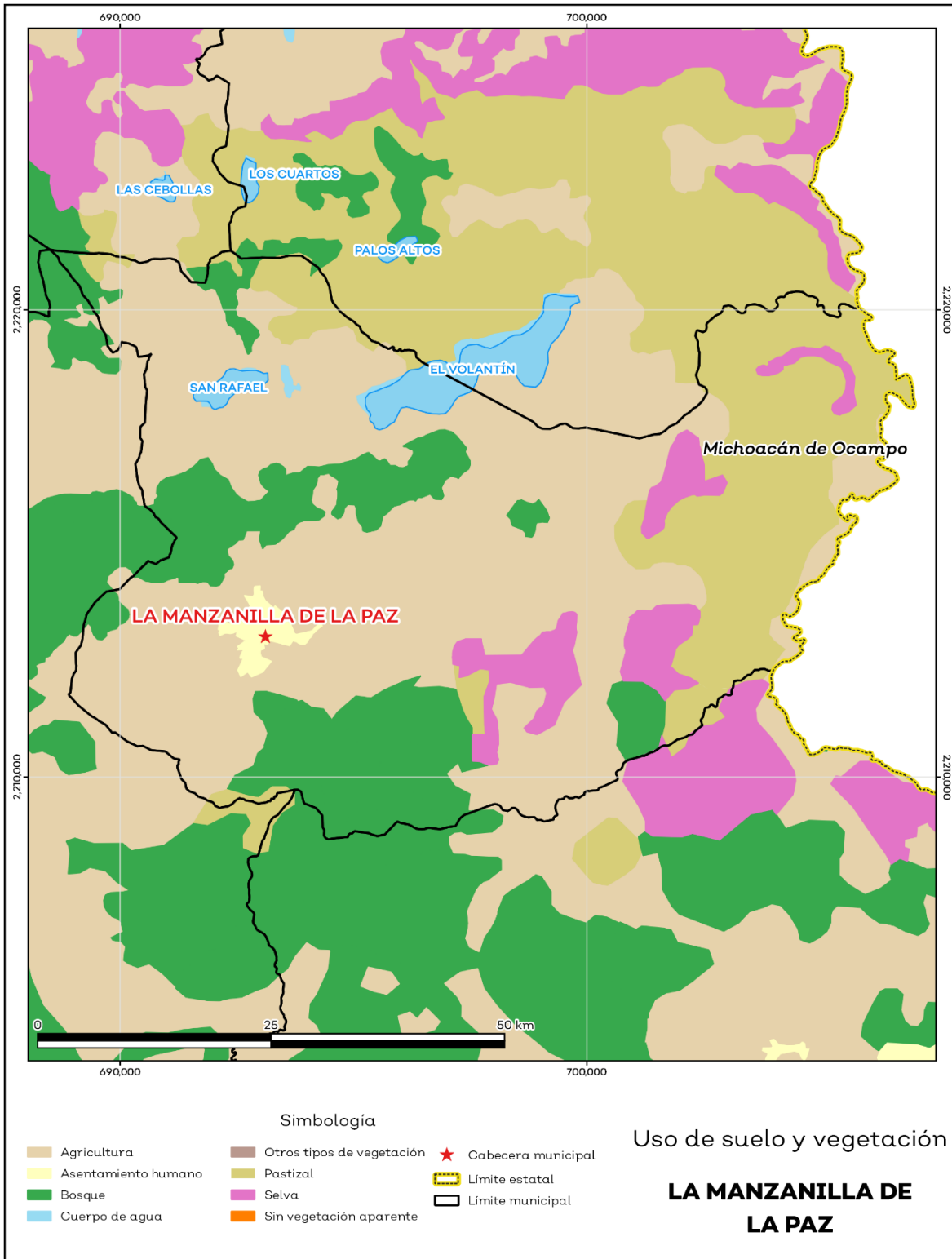
La cobertura del suelo predominante en el municipio es agricultura con un 54.0% de su superficie, seguida de pastizal con 20.2%, los asentamientos humanos solo ocupan el 1.0% del territorio total (ver mapa 2).

La superficie arbórea municipal representa el 7.6% de los cuales el 5.8% corresponde a la vegetación arbórea primaria, la cual no presenta una alteración respecto a su estado natural, y 1.8% a la vegetación arbórea secundaria, que debido a perturbaciones ha sido modificada y muestra un proceso de sucesión vegetal (ver tabla 2).

Tabla 2 Cobertura Arbórea		
La Manzanilla de La Paz, Jalisco		
Cobertura	Cantidad %	Comentarios
Primaria Arbórea Baja	3.9	
Primaria Arbórea Mediana	1.9	
Primaria Arbórea Alta	0.0	La cobertura arbórea referida está compuesta por los siguientes tipos de vegetación: bosque de coníferas, bosque de encino, bosque mesófilo de montaña, bosque de pino y bosque de táscate, selva caducifolia, selva subcaducifolia, selva de galería, manglar, palmar natural, vegetación hidrófila y vegetación inducida.
Secundaria Arbórea Baja	1.8	
Secundaria Arbórea Mediana	0.0	
Secundaria Arbórea Alta	0.0	
Total Arbórea	7.6	

Fuente: IIEG, con información de datos vectoriales de uso del suelo y vegetación, Serie VI, INEGI 2016.

Mapa 2. Uso de suelo y vegetación



Fuente: IIEG, con base en INEGI, 2017

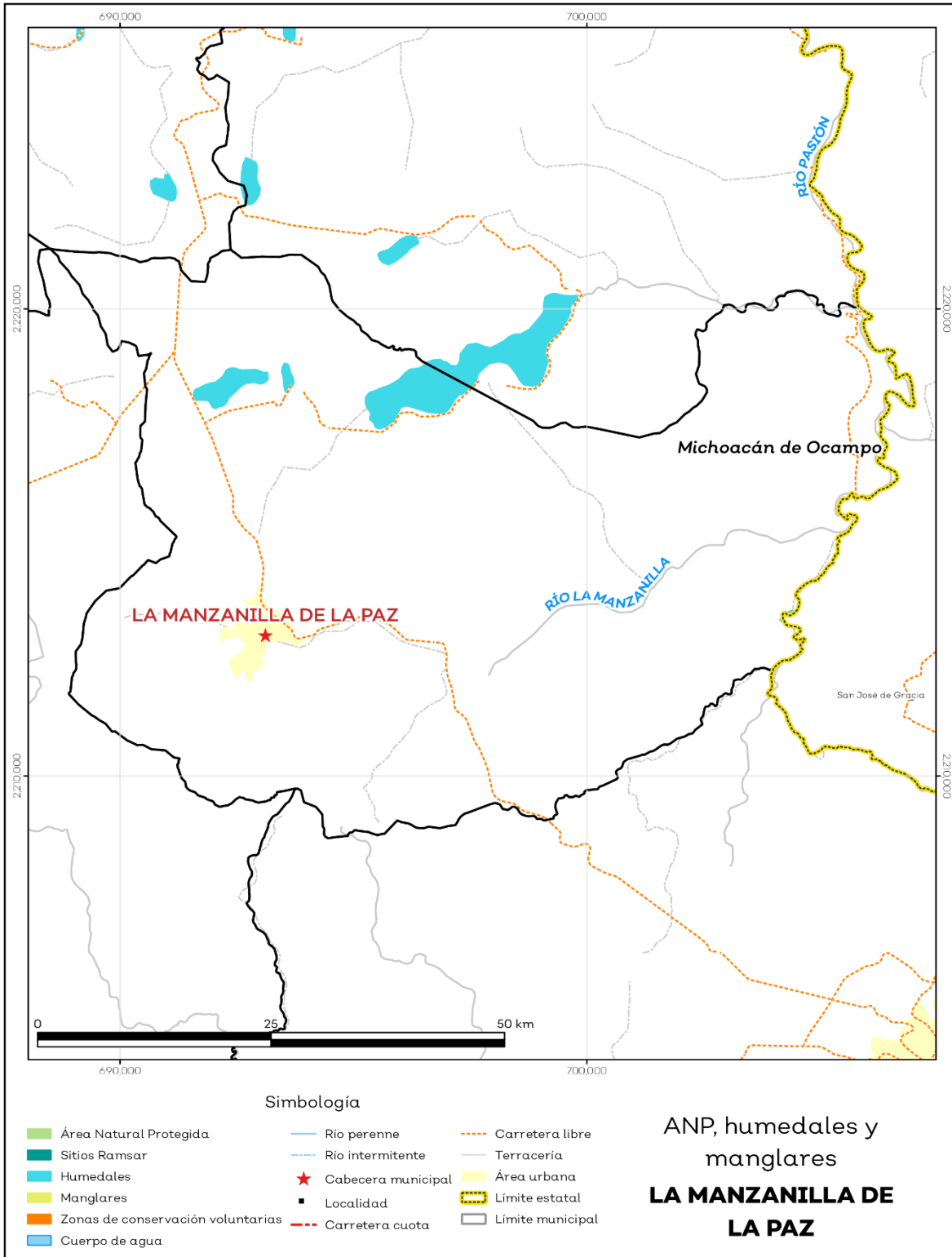
Áreas naturales protegidas y humedales

La Manzanilla de la Paz cuenta con 1.7% de humedales (ver mapa 3 y tabla 3).

Tabla 3 ANP y humedales		
La Manzanilla de La Paz, Jalisco		
Áreas Naturales	Cantidad %	Descripción
Áreas Naturales Protegidas	0.0	
Sitios Ramsar	0.0	
Humedales	1.7	

Fuente: IIEG, con base en CONAGUA 2016, CONANP 2015

Mapa 3. ANP y humedales



Fuente: IIEG, con base en CONAGUA 2016, CONANP 2015

Diversidad ecosistémica

La diversidad de ecosistemas conforme a la cobertura de usos de suelo y vegetación nos dice que la cobertura de mayor dominancia es agricultura de temporal anual la cual representa el 54.0% municipal, y es catalogada con el rango muy alto a nivel estatal. El inverso del índice de Simpson es de 0.66 y nos indica que entre más se acerca al 1 más diversidad ecosistémica de coberturas de suelo hay. El índice de Shannon es de 1.58, en el cual se considera un valor normal si se está entre 2 y 3, valores por debajo de 2 como bajos en diversidad y superiores a 3 son altos en diversidad de ecosistemas (ver tabla 4).

Tabla 4 Diversidad Ecosistémica		
La Manzanilla de la Paz, Jalisco		
índice	Cantidad	Comentarios
Inverso de Simpson	0.66	Valor entre más cercano a 1, mayor diversidad ecosistémica de coberturas de uso de suelo y vegetación.
Shannon	1.58	El valor varía entre 0.5 y 5. Valor normal entre 2 y 3, valores superiores a 3 son altos en diversidad, valores por debajo de 2 es baja diversidad de ecosistemas.
Equitatividad de Shannon	0.60	Se acerca a 0 cuando una cobertura domina y se acerca a 1 cuando comparten abundancia las coberturas.
índice	%	Cobertura
Dominancia	54.0	Agricultura de temporal anual

Fuente: IIEG, 2021

Sequía

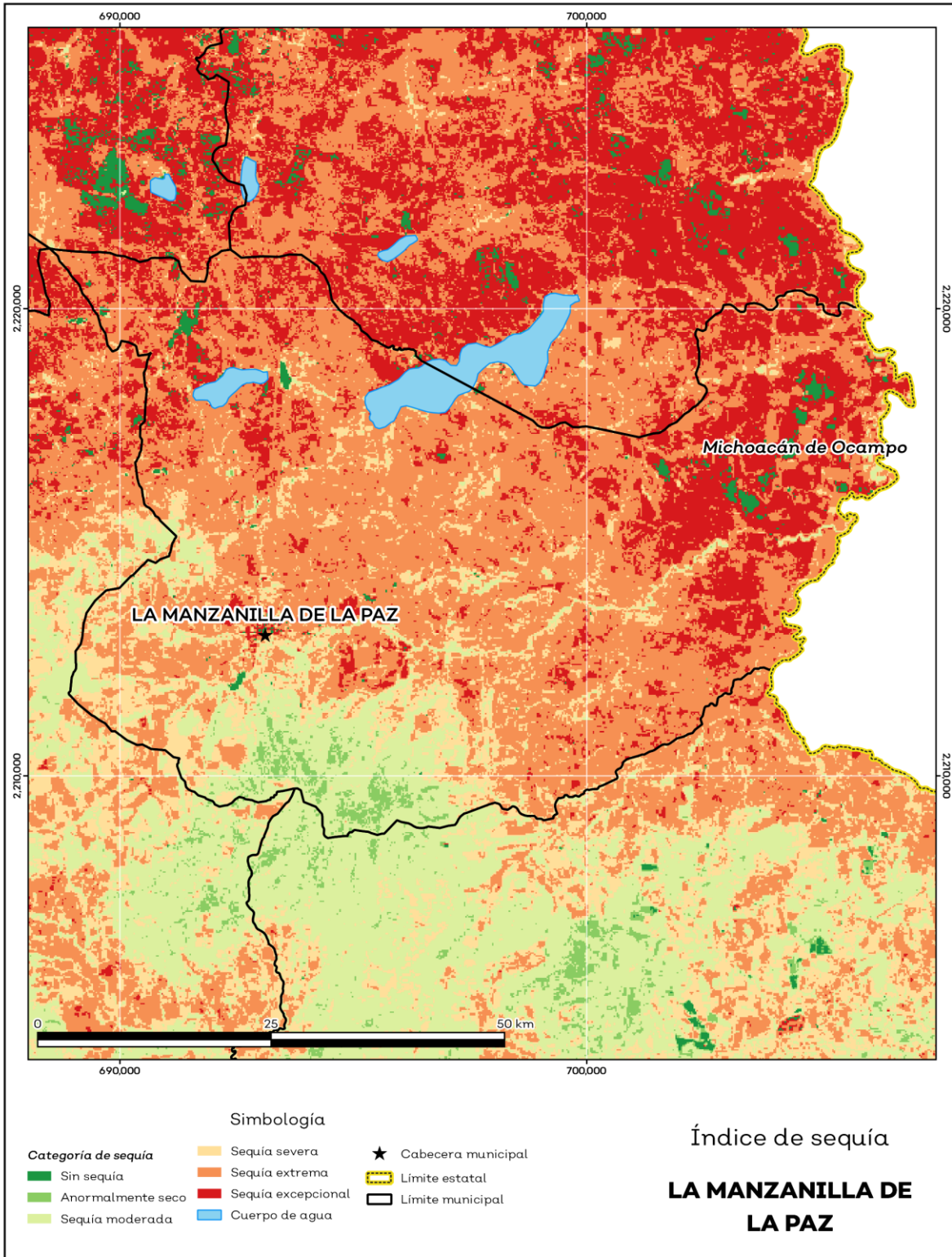
El cambio climático en los últimos años ha traído consigo efectos en los territorios, de allí parte a que se analice el fenómeno natural de la sequía y la escasez de los recursos hídricos.

De la superficie dedicada a las actividades agrícolas el 99.4% presentó alguna categoría de sequía en el año 2020 (ver mapa 4 y tabla 5). Las sequías son causadas principalmente por la escasez de precipitaciones pluviales, la cual puede derivar en una insuficiencia de recursos hídricos necesarios para abastecer la demanda existente, por ello su análisis es trascendental

Tabla 5 Sequía			
La Manzanilla de la Paz, Jalisco			
Categoría de sequía	Cantidad Agrícola (%)	Cantidad Municipal (%)	Comentarios
Sin sequía	0.4	1.1	
Anormalmente seco	0.1	1.3	Anormalmente seco es una condición de sequedad, no es una categoría de sequía. Se muestran 2 cantidades en porcentajes: la agrícola es el porcentaje de la superficie afectada de las áreas agrícolas conforme a la delimitación de frontera agrícola; y el porcentaje municipal se refiere a toda la superficie del municipio sin importar la cobertura de uso de suelo y vegetación sin incluir los cuerpos de agua.
Sequía moderada	7.0	9.2	
Sequía severa	22.3	12.8	
Sequía extrema	65.1	55.3	
Sequía excepcional	5.2	18.7	

Fuente: IIEG, con base en imágenes Landsat, 2020

Mapa 4. Índice de sequía de diferencia normalizado



Fuente: IIEG, con base en imágenes Landsat, 2020

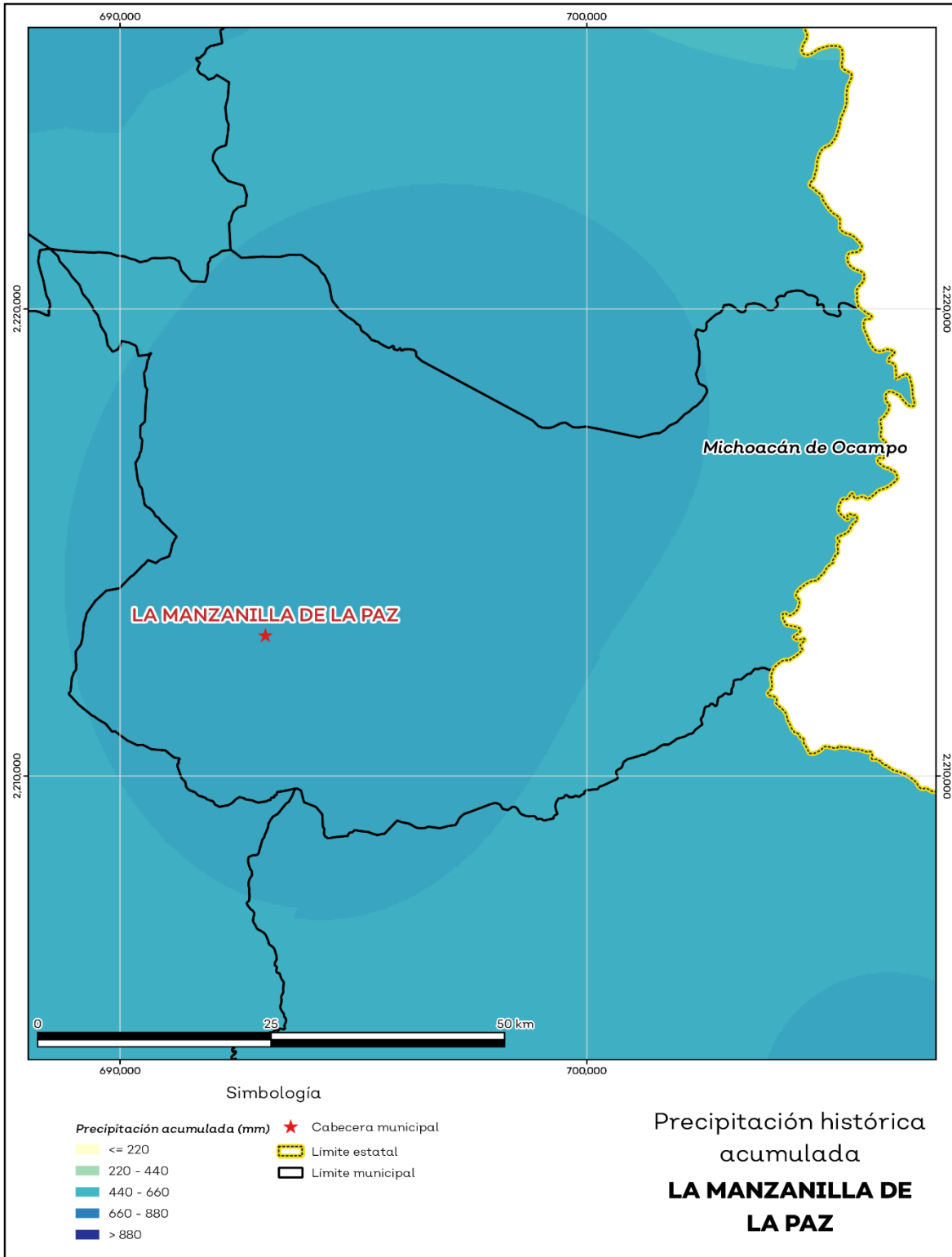
Precipitación

Del análisis de la precipitación media mensual histórica con registros hasta el 2019 del municipio La Manzanilla de la Paz tenemos que la precipitación acumulada promedio es de 616.1 mm; la media del mes de enero es de 30.5 mm, la mínima de 29.0 mm y la máxima de 34.8 mm; mientras que en julio la precipitación media es de 85.4 mm, la mínima de 68.6 mm y máxima de 101.0mm (ver mapa 5 y tabla 6).

Tabla 6 Precipitación media mensual y acumulada				
La Manzanilla de la Paz, Jalisco				
Mes	Promedio (mm)	Mínima (mm)	Máxima (mm)	Comentarios
Enero	30.5	29.0	34.8	
Febrero	32.8	30.0	40.7	
Marzo	42.4	38.0	55.4	
Abril	47.3	42.2	62.3	
Mayo	55.2	51.0	66.5	
Junio	78.2	71.3	85.0	
Julio	85.4	68.6	101.0	Registros de precipitación histórica media mensual.
Agosto	75.9	64.4	86.0	
Septiembre	67.9	60.3	75.0	
Octubre	48.4	45.3	53.0	
Noviembre	31.0	29.0	34.8	
Diciembre	26.9	24.0	31.8	
Acumulada	616.1	577.0	646.0	Registros de precipitación histórica acumulada.

Fuente: IIEG, con base en datos de precipitación de 1882-2019 del SMN

Mapa 5. Precipitación histórica acumulada



Fuente: IIEG, con base en datos de precipitación de 1882-2019 del SMN

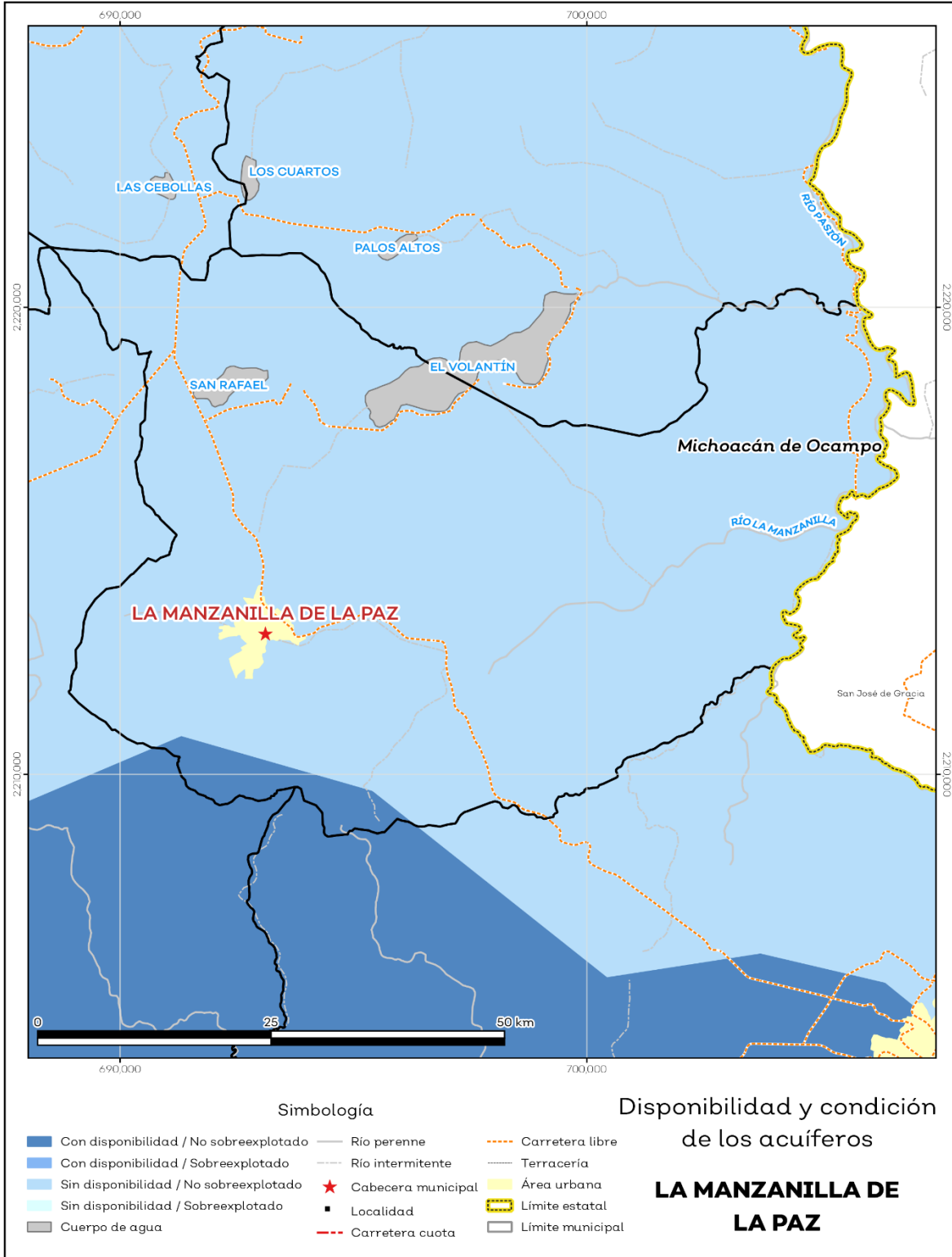
Recursos hídricos

Los tipos de recursos hídricos del municipio están constituidos por aguas subterráneas, ríos y lagos. El territorio está ubicado dentro de 4 acuíferos de los cuales el 97.1% no tienen disponibilidad y el 2.9% se encuentra con disponibilidad de agua subterránea (ver mapa 6 y tabla 7).

Tabla 7 Acuíferos		
La Manzanilla de La Paz, Jalisco		
Estatus	Cantidad %	Comentarios
Con disponibilidad	2.9	
Sin disponibilidad	97.1	Reporte de CONAGUA del estatus del acuífero hasta el 2020.
No sobreexplotado	100.0	
Sobreexplotado	0.0	

Fuente: IIEG, con base en CONAGUA, 2021

Mapa 6. Acuíferos



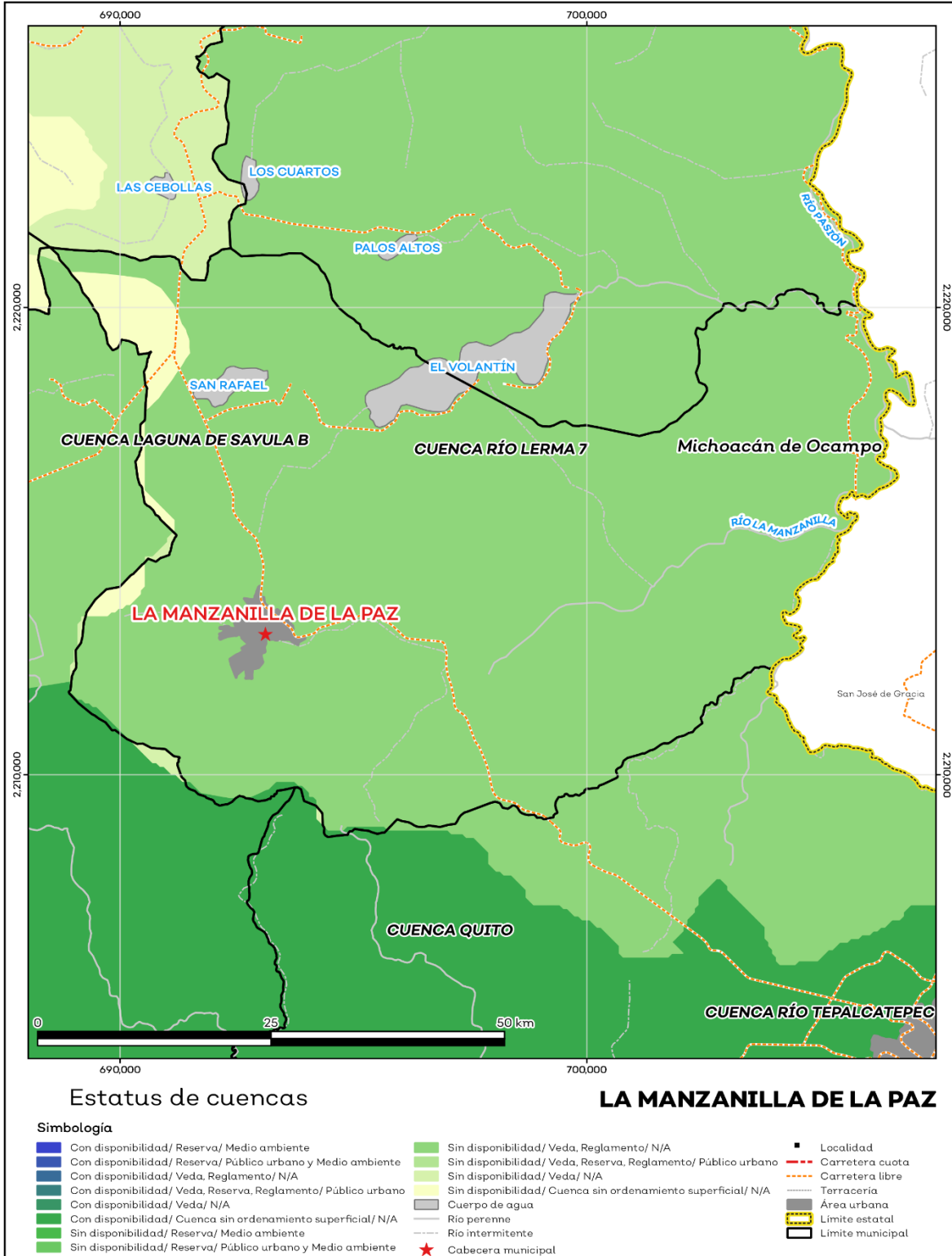
Fuente: IIEG, con base en CONAGUA, 2021

El territorio municipal está dentro de las cuencas Laguna de Sayula B, Quito, Río Lerma 7 de las cuales el 0.5% tienen disponibilidad y el 99.5% presentan déficit de disponibilidad de agua superficial (ver mapa 7 y tabla 8).

Tabla 8 Cuencas		
La Manzanilla de La Paz, Jalisco		
Estatus	Cantidad %	Comentarios
Con disponibilidad	0.5	
Sin disponibilidad	99.5	
Tipos de Ordenamiento		Cantidad %
Reserva	0.0	Reporte de CONAGUA del estatus de cuencas hasta el 2020.
Veda	0.0	
Veda y reglamento	96.4	
Veda, reserva y reglamento	0.0	
Cuenca sin ordenamiento superficial	3.6	

Fuente: IIEG, con base en CONAGUA, 2021

Mapa 7. Cuencas



Fuente: IIEG, con base en CONAGUA, 2021

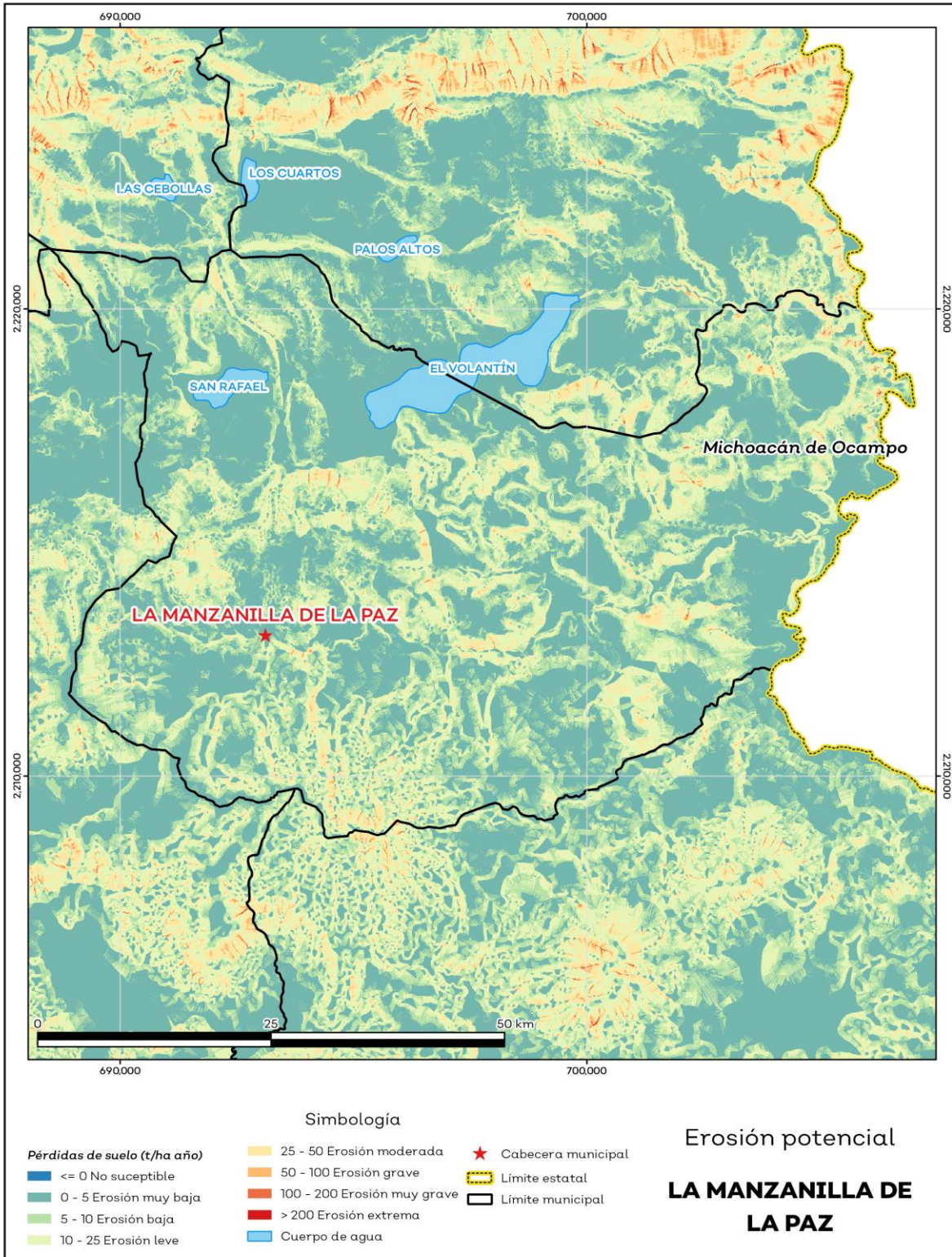
Erosión potencial

La erosión potencial que pronostica la pérdida de suelo como consecuencia de la influencia del relieve, el viento y el agua, nos indica que en el municipio se tienen en su mayoría pérdidas de suelo de 0 - 5 t/ha.año catalogadas como erosión muy baja (ver mapa 8 y tabla 9).

Tabla 9 Erosión potencial			
La Manzanilla de la Paz, Jalisco			
Pérdidas de suelo t/ha.año	Clasificación	Cantidad %	Comentarios
0	Zonas no susceptibles al proceso erosivo, como pueden ser espacios urbanos, carreteras o embalses.	0.0	
0 a 5	Zonas con niveles de erosión muy bajos y pérdidas de suelo tolerables. No hay erosión neta.	47.2	
5 a 10	Zonas con niveles de erosión bajos y pérdidas de suelo que puede ser tolerables. Probablemente no hay erosión neta.	23.6	
10 a 25	Zonas con procesos erosivos leves. Existe erosión, aunque no es apreciable a simple vista.	23.9	En el cálculo no se incluyeron los cuerpos de agua por considerarse zonas no susceptibles al proceso erosivo.
25 a 50	Zonas con procesos erosivos moderados. Existe erosión, aunque puede no ser apreciable a simple vista.	3.3	
50 a 100	Zonas con procesos erosivos graves. Existe erosión y es apreciable a simple vista.	0.3	
100 a 200	Zonas con procesos erosivos muy graves. Existe erosión y es manifiesta a simple vista.	0.0	
Más de 200	Zonas con procesos erosivos extremos. Existe erosión y es evidente a simple vista.	0.0	

Fuente: IIEG, con base en datos de precipitación de 1882-2019 del SMN, Modelo digital de elevaciones INEGI 2013, FAO 2003

Mapa 8. Erosión potencial



Fuente: IIEG, con base en datos de precipitación de 1882-2019 del SMN, Modelo digital de elevaciones INEGI 2013, FAO 2003

Infraestructura

Por último, el municipio cuenta con 16 servicios públicos, de los cuales destacan 15 escuelas, seguido de 5 templos e instalaciones deportivas o de recreación con 4 (ver tabla 10).

Tabla 10 Infraestructura			
La Manzanilla de la Paz, Jalisco			
Infraestructura	Descripción		
Infraestructura (km)	Carreteras	29.9	El municipio se encuentra en el cuarto lugar de la región Sureste, registrando un grado alto de conectividad en caminos y carreteras.
	Caminos	50.8	
Tipo de servicios	Cantidad	Comentarios	
Aeródromo Civil	0		
Cementerio	1		
Centro Comercial	0		
Centro de Asistencia Médica	3		
Escuela	15		
Estación de Transporte Terrestre	0		
Instalación de Comunicación	0		
Instalación de Servicios	0	La información presentada en esta tabla corresponde a los servicios concentrados en localidades mayores a 2,500 habitantes.	
Instalación Deportiva o Recreativa	4		
Instalación Diversa	0		
Instalación Gubernamental	2		
Mercado	0		
Plaza	4		
Pozo	0		
Tanque de Agua	4		
Templo	5		

Fuente: IIEG, con base en red Nacional de Caminos INEGI 2019. Mapa General del Estado de Jalisco 2012. Marco Geoestadístico Nacional, servicios e información complementaria, INEGI 2020.



IIEG
Instituto de Información
Estadística y Geográfica
de Jalisco

Demografía y Sociedad

La Manzanilla de la Paz
Diagnóstico del municipio
Agosto 2021



Jalisco
GOBIERNO DEL ESTADO

Aspectos Demográficos

El municipio de La Manzanilla de la Paz pertenece a la Región Sureste, su población en 2020, según el Censo de Población y Vivienda 2020, era de 4,099 personas; 48.8 por ciento hombres y 51.2 por ciento mujeres; los habitantes del municipio representaban el 2.4 por ciento del total regional (ver tabla 1). Comparando este monto poblacional con el del año 2015, se obtiene que la población municipal aumentó un 11.14 por ciento en cinco años.

Tabla 1 Población por sexo, porcentaje en el municipio						
La Manzanilla de la Paz, Jalisco						
Clave	Municipio	Población total 2015	Población 2020			
			Total	Porcentaje en el municipio	Hombres	Mujeres
057	La Manzanilla de la Paz	3,688	4,099	100%	2,002	2,097

Fuente: IIEG con base en INEGI, Censo de Población y Vivienda 2020 y Encuesta Intercensal 2015.

El municipio en 2020 contaba con 11 localidades, de éstas, 2 eran de dos viviendas y 2 de una. La localidad de La Manzanilla de la Paz es la más poblada con 2,728 personas, y representa el 66.6% de la población; le siguen Villa Morelos con el 15.9%, Las Cuevas con el 6.6%, La Tuna con el 3.7% y Prolongación Lázaro Cárdenas (El Regadillo) con el 3.6% del total municipal (ver tabla 2).

Tabla 2 Población por sexo, porcentaje en el municipio						
La Manzanilla de la Paz, Jalisco						
Clave	Municipio/Localidad	Población total 2010	Población 2020			
			Total	Porcentaje en el municipio	Hombres	Mujeres
0057	La Manzanilla de la Paz	3,755	4,099	100.0	2,002	2,097
0001	La Manzanilla de la Paz	2,549	2,728	66.6	1,333	1,395
0016	Villa Morelos	576	651	15.9	310	341
0003	Las Cuevas	259	269	6.6	125	144
0014	La Tuna	116	153	3.7	74	79
0024	Prolongación Lázaro Cárdenas (El Regadillo)	92	147	3.6	81	66

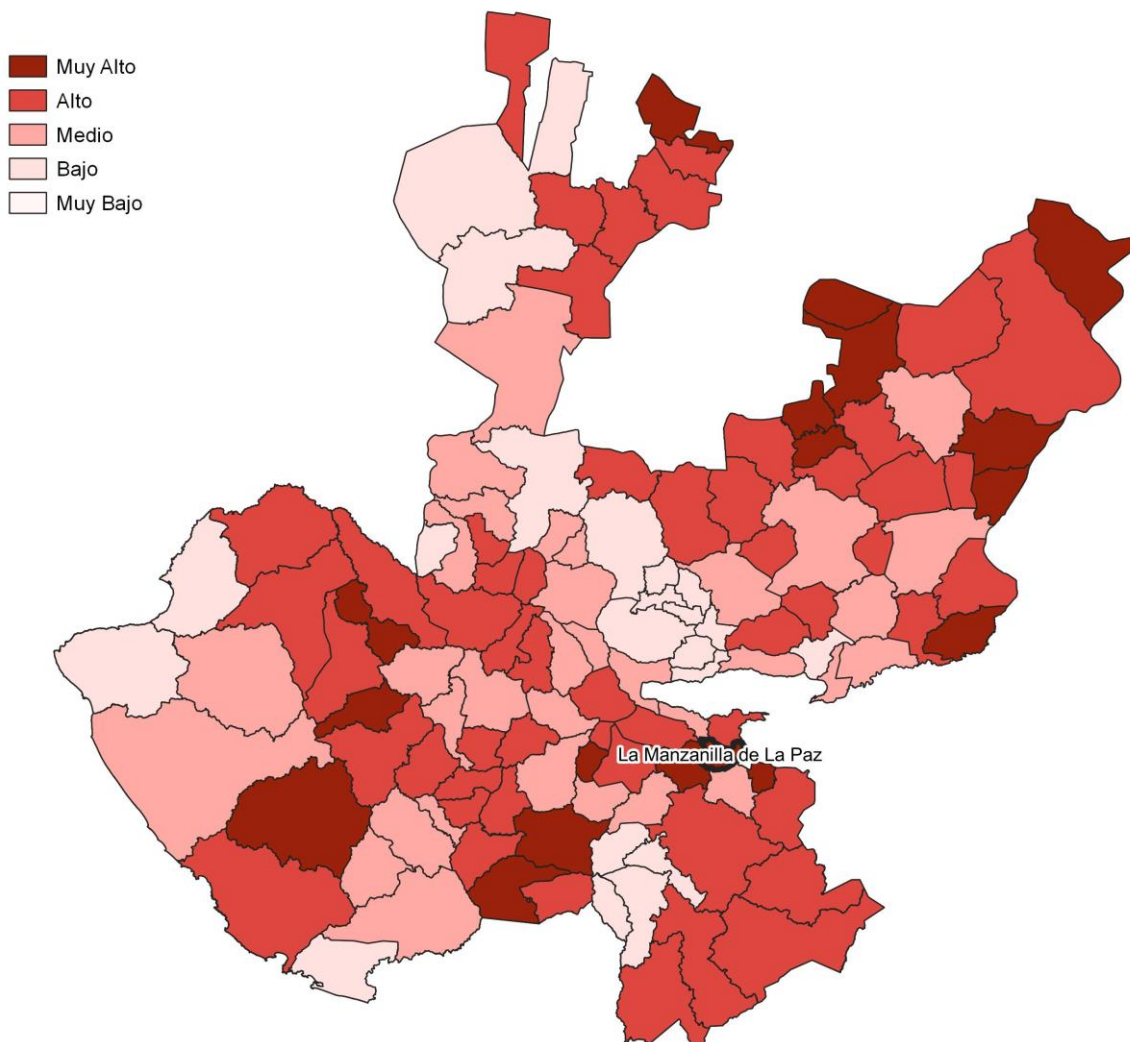
Fuente: IIEG, con base en INEGI, Censos y conteos nacionales, 2010-2020.

Intensidad migratoria

El estado de Jalisco tiene una añeja tradición migratoria a Estados Unidos que se remonta hacia finales del siglo XIX. Se estima que 1.4 millones de personas nacidas en Jalisco habitan en Estados Unidos y que alrededor de 2.6 millones de personas nacidas en aquel país son hijos de padres jaliscienses.

De acuerdo al índice de intensidad migratoria calculado por el Consejo Nacional de Población (CONAPO) con datos del censo de población de 2010 del INEGI, Jalisco tiene un grado alto de intensidad migratoria, y tiene el lugar decimotercero entre las entidades federativas del país con mayor intensidad migratoria.

Mapa 1 Grado de Intensidad migratoria a Estados Unidos. Jalisco, 2010



Fuente: IIEG, con base en estimaciones del CONAPO, 2010

Los indicadores de este índice señalan que en La Manzanilla de la Paz el 20.38 por ciento de las viviendas del municipio se recibieron remesas en 2010, en un 4.74 por ciento se reportaron emigrantes del quinquenio anterior (2005-2010), en el 4.93 por ciento se registraron migrantes circulares del quinquenio anterior, así mismo el 7.67 por ciento de las viviendas contaban con migrantes de retorno del quinquenio anterior (ver tabla 3).

Tabla 3 Índice y grado de intensidad migratoria e indicadores socioeconómicos

La Manzanilla de la Paz, 2010	
Índice y grado de intensidad migratoria e indicadores socioeconómicos	Valores
Índice de intensidad migratoria	1.8906
Grado de intensidad migratoria	muy alto
Total de viviendas	1056
% Viviendas que reciben remesas	20.38
% Viviendas con emigrantes en Estados Unidos del quinquenio anterior	4.74
% Viviendas con migrantes circulares del quinquenio anterior	4.93
% Viviendas con migrantes de retorno del quinquenio anterior	7.67
Lugar que ocupa en el contexto estatal	14
Lugar que ocupa en el contexto nacional	141

Fuente: IIEG, con base en estimaciones del CONAPO con base en el INEGI, muestra del diez por ciento del Censo de Población y Vivienda 2010.

Cabe señalar que en el cálculo previo del índice de intensidad migratoria, que fue en el año 2000, la unidad de observación eran los hogares y La Manzanilla de la Paz ocupaba el lugar 30 con grado alto, donde el porcentaje de hogares que recibieron remesas fue del 15.8 %, hogares con emigrantes en Estados Unidos del quinquenio anterior 13.83%, mientras que el 4.26% de los hogares tenían migrantes circulares del quinquenio anterior y 5.72% migrantes de retorno (ver tabla 4).

Tabla 4 Índice y grado de intensidad migratoria e indicadores socioeconómicos

La Manzanilla de la Paz, 2000	
Índice y grado de intensidad migratoria e indicadores socioeconómicos	Valores
Índice de intensidad migratoria	1.81236
Grado de intensidad migratoria	alto
Total de hogares	962
% Hogares que reciben remesas	15.8
% Hogares con emigrantes en Estados Unidos del quinquenio anterior	13.83
% Hogares con migrantes circulares del quinquenio anterior	4.26
% Hogares con migrantes de retorno del quinquenio anterior	5.72
Lugar que ocupa en el contexto estatal	30

Fuente: IIEG, con base en datos del Consejo Nacional de Población. Colección: Índices Sociodemográficos. Diciembre de 2001.

Pobreza multidimensional

La pobreza, está asociada a condiciones de vida que vulneran la dignidad de las personas, limitan sus derechos y libertades fundamentales, impiden la satisfacción de sus necesidades básicas e imposibilitan su plena integración social. De acuerdo con esta concepción, una persona se considera en situación de pobreza multidimensional cuando sus ingresos son insuficientes para adquirir los bienes y los servicios que requiere para satisfacer sus necesidades y presenta carencia en al menos uno de los siguientes seis indicadores: rezago educativo, acceso a los servicios de salud, acceso a la seguridad social, calidad y espacios de la vivienda y servicios básicos en la vivienda.

La nueva metodología para medir el fenómeno de la pobreza fue desarrollada por el Consejo Nacional de Evaluación de la Política de Desarrollo Social (CONEVAL) y permite profundizar en el estudio de la pobreza, ya que además de medir los ingresos, como tradicionalmente se realizaba, se analizan las carencias sociales desde una óptica de los derechos sociales. Estos componentes permitirán dar un seguimiento puntual de las carencias sociales y al bienestar económico de la población, además de proporcionar elementos para el diagnóstico y seguimiento de la situación de la pobreza en nuestro país, desde un enfoque novedoso y consistente con las disposiciones legales aplicables y que retoma los desarrollos académicos recientes en materia de medición de la pobreza. En términos generales de acuerdo a su ingreso y a su índice de privación social se proponen la siguiente clasificación:

Pobres multidimensionales. - Población con ingreso inferior al valor de la línea de bienestar y que padece al menos una carencia social.

Vulnerables por carencias sociales. - Población que presenta una o más carencias sociales, pero cuyo ingreso es superior a la línea de bienestar.

Vulnerables por ingresos. - Población que no presenta carencias sociales y cuyo ingreso es inferior o igual a la línea de bienestar.

No pobre multidimensional y no vulnerable. - Población cuyo ingreso es superior a la línea de bienestar y que no tiene carencia social alguna.

Tabla 5 Pobreza Multidimensional

La Manzanilla de la Paz, 2010-2015

Indicadores de incidencia	Porcentaje		Personas		Carencias promedio	
	2010	2015	2010	2015	2010	2015
Pobreza multidimensional						
Población en situación de pobreza multidimensional	51.5	55.0	1,930	2,059	2.1	1.8
Población en situación de pobreza multidimensional moderada	43.0	50.0	1,611	1,871	1.9	1.6
Población en situación de pobreza multidimensional extrema	8.5	5.0	319	188	3.3	3.3
Población vulnerable por carencias sociales	39.5	34.0	1,480	1,274	1.9	1.7
Población vulnerable por ingresos	2.3	4.5	85	168		
Población no pobre multidimensional y no vulnerable	6.7	6.5	250	242		
Privación social						
Población con al menos una carencia social	91.1	89.0	3,410	3,333	2.0	1.7
Población con al menos tres carencias sociales	25.5	14.8	956	553	3.3	3.3
Indicadores de carencias sociales						
Rezago educativo	30.7	26.0	1,151	973	2.7	2.3
Acceso a los servicios de salud	32.9	17.9	1,231	669	2.7	2.4
Acceso a la seguridad social	82.8	77.6	3,103	2,905	2.1	1.8
Calidad y espacios de la vivienda	4.8	4.2	182	159	3.3	2.9
Acceso a los servicios básicos en la vivienda	23.4	16.9	877	631	2.7	2.8
Acceso a la alimentación	10.4	12.0	389	451	3.0	2.6
Bienestar						
Población con un ingreso inferior a la línea de bienestar mínimo	25.8	26.6	966	994	2.1	1.7
Población con un ingreso inferior a la línea de bienestar	53.8	59.5	2,015	2,227	2.0	1.6

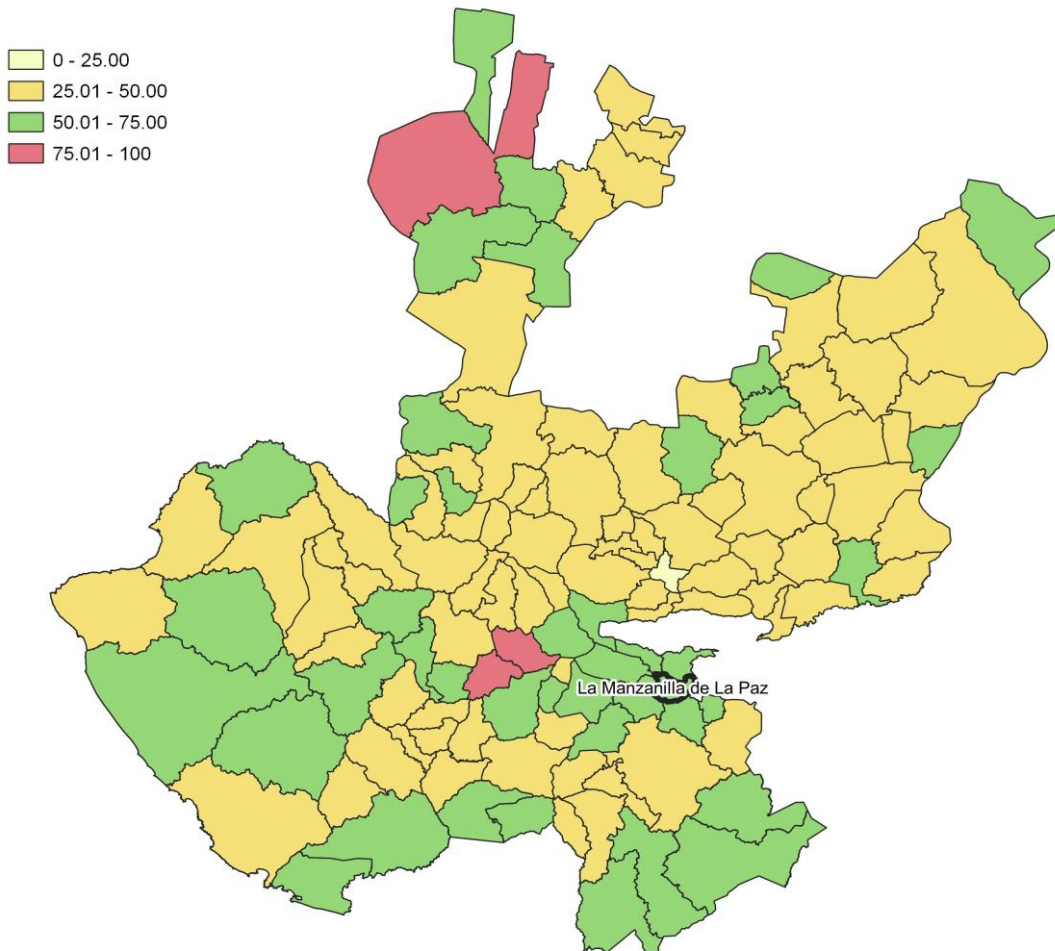
Fuente: Elaborado por el IIEG con base en estimaciones del CONEVAL con base en el MCS-ENIGH 2010, la muestra del Censo de Población y Vivienda 2010, el Modelo Estadístico 2015 para la continuidad del MCS-ENIGH y la Encuesta Intercensal 2015.

En la tabla 5 se muestran los datos actualizados a 2015 del porcentaje y número de personas en situación de pobreza, vulnerable por carencias sociales, vulnerable por ingresos; no pobre y no vulnerable. En La Manzanilla de la Paz el 55 por ciento de la población se encuentra en situación de pobreza, es decir, 2,059 personas comparten esta situación en el municipio, así mismo el 34 por ciento (1,274 personas) de la población es vulnerable por carencias sociales; el 4.5 por ciento es vulnerable por ingresos y 6.5 por ciento es no pobre y no vulnerable.

Es importante agregar que en 2010 el 8.5 por ciento de la población de La Manzanilla de la Paz presentó pobreza extrema, para el 2015 disminuyó a 5 por ciento, es decir, 188 personas (2015); por otro lado, en 2010 un 43 por ciento de la población estaba en pobreza moderada (1,611 personas) y para 2015 disminuyó su porcentaje a 50 por ciento, en datos absolutos disminuyó a 1,871 habitantes.

De los indicadores de carencias sociales en 2015, destaca que el indicador acceso a la seguridad social es el más alto con un 77.6 por ciento, que en términos relativos se trata de 2,905 habitantes. El que menos porcentaje acumula es el de calidad y espacios de la vivienda, con el 4.2 por ciento.

Mapa 2 Porcentaje de población con pobreza multidimensional por municipio. Jalisco, 2015

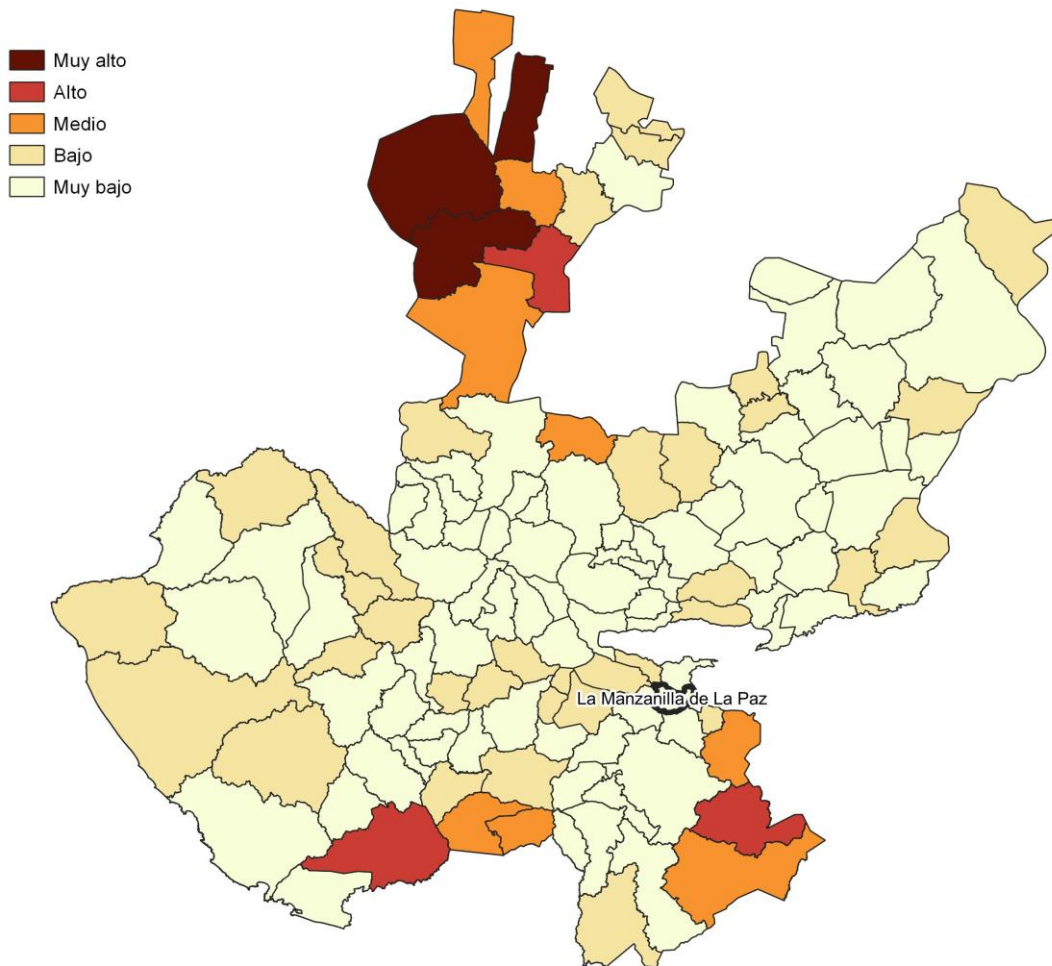


Fuente: IIEG, con base en estimaciones del CONEVAL con base en el Modelo Estadístico 2015 para la continuidad del MCS-ENIGH y la Encuesta Intercensal 2015.

Marginación

La construcción del índice para las entidades federativas, regiones y municipios considera cuatro dimensiones estructurales de la marginación: falta de acceso a la educación (población analfabeta de 15 años o más y población sin primaria completa de 15 años o más); residencia en viviendas inadecuadas (sin disponibilidad de agua entubada, sin drenaje ni servicio sanitario exclusivo, con piso de tierra, sin disponibilidad de energía eléctrica y con algún nivel de hacinamiento); percepción de ingresos monetarios insuficientes (ingresos hasta 2 salarios mínimos) y residir en localidades pequeñas con menos de 5 mil habitantes. En la tabla 6 se presentan los indicadores que componen el índice de marginación para el 2020 del municipio. En donde se ve que La Manzanilla de la Paz cuenta con un grado de marginación Muy Bajo, y que la mayoría de sus carencias son ligeramente similares a las del promedio estatal; destaca que la población de 15 años o más sin educación básica es de 47.26 por ciento, y que el 61.8 por ciento de la población gana menos de dos salarios mínimos.

Mapa 3 Índice de marginación por municipio. Jalisco, 2015



Fuente: IIEG, con base en estimaciones del CONAPO, 2015

Las principales localidades del municipio tienen en su mayoría un grado de marginación muy bajo. En particular se ve que La Tuna tiene los más altos porcentajes de población sin primaria completa (73.6%) y analfabeta (7.2%), Prolongación Lázaro Cárdenas (El Regadillo) tiene los más bajos porcentajes de población sin primaria completa (40%) y analfabeta con 1.9% (ver tabla 6).

Tabla 6 Grado de marginación e indicadores sociodemográficos							
La Manzanilla de la Paz, 2020							
Municipio / Localidad		Grado	% Población de 15 años o más analfabeta	% Población de 15 años o más sin educación básica	% Población en localidades con menos de 5000 habitantes	% Población ocupada con ingreso de hasta 2 salarios mínimos	% Viviendas particulares habitadas que no disponen de refrigerador
Clave	Nombre						
	Jalisco	Muy Bajo	2.9	29.5	16.2	55.9	
057	La Manzanilla de la Paz	Muy Bajo	4.5	47.3	100	61.8	
1	La Manzanilla de la Paz	Muy bajo	3.7	43.4			3.9
16	Villa Morelos	Muy bajo	6.4	46.0			3.7
3	Las Cuevas	Muy bajo	5.4	66.3			1.1
14	La Tuna	Muy bajo	7.2	73.6			0
24	Prolongación Lázaro Cárdenas (El Regadillo)	Muy bajo	1.9	40.0			10.2

* Para el cálculo de los índices estatales y municipales, estos indicadores corresponden a los porcentajes de ocupantes en viviendas.

Fuente: Elaborado por el IIEG con base en CONAPO, índice de marginación por localidad, 2020.

Respecto a las carencias en la vivienda, la localidad de Villa Morelos tiene los más altos porcentajes de viviendas sin excusado con el 1.1%; del mismo modo las localidades de La Manzanilla de la Paz, Villa Morelos, Las Cuevas, La Tuna y Prolongación Lázaro Cárdenas (El Regadillo) comparten los más altos porcentajes de viviendas sin energía eléctrica con el 0%; por otra parte, la localidad de La Tuna tiene los más altos porcentajes de viviendas sin agua entubada con el 8.2%; a su vez la localidad de La Manzanilla de la Paz tiene los más altos porcentajes de viviendas con piso de tierra con el 1.2%; finalmente, la localidad de Prolongación Lázaro Cárdenas (El Regadillo) tiene los más altos porcentajes de viviendas sin refrigerador con el 10.2% (ver tabla 7).

Tabla 7 Grado de marginación e indicadores sociodemográficos

La Manzanilla de la Paz, 2010

Municipio / Localidad		Grado	% Viviendas particulares habitadas sin excusado*	% Viviendas particulares habitadas sin energía eléctrica*	% Viviendas particulares habitadas sin disponibilidad de agua entubada*	**Promedio de ocupantes por cuarto en viviendas particulares habitadas	% Viviendas particulares habitadas con piso de tierra
Clave	Nombre						
	Jalisco	Muy Bajo	0.6	0.3	0.8	14.0	1.7
057	La Manzanilla de la Paz	Muy Bajo	0.3	0.0	0.5	10.1	1.1
1	La Manzanilla de la Paz	Muy bajo	0.1	0.0	0.0	14.4	1.2
16	Villa Morelos	Muy bajo	1.1	0.0	0.0	16.8	0.1
3	Las Cuevas	Muy bajo	0.0	0.0	0.0	16.9	1.1
14	La Tuna	Muy bajo	0.0	0.0	8.2	7.5	0.7
24	Prolongación Lázaro Cárdenas (El Regadillo)	Muy bajo	0.0	0.0	0.0	12.9	0.0

* Para el cálculo de los índices estatales y municipales, estos indicadores corresponden a los porcentajes de ocupantes en viviendas.

** Para el dato estatal y municipal se considera el porcentaje de viviendas con algún nivel de hacinamiento

Fuente: IIEG, con base en CONAPO, Índices de marginación por entidad federativa, municipal y a nivel localidad, 2010 Índices sociodemográficos

Nota: El dato del estado y del municipio es 2015

Índices Sociodemográficos

A manera de recapitulación, el municipio de La Manzanilla de la Paz en 2020, ocupaba a nivel estatal el lugar 70 en el índice de marginación con un grado muy bajo, en pobreza multidimensional se localiza en el lugar 29, con el 50 por ciento de su población en pobreza moderada y 5 por ciento en pobreza extrema; y en cuanto al índice de intensidad migratoria el municipio tiene un grado muy alto y ocupa el lugar 14 entre todos los municipios del estado (ver tabla 8).

Tabla 8 Población total, grado de marginación e intensidad migratoria y situación de pobreza									
La Manzanilla de la Paz									
Clave	Municipio	Población	Marginación 2020		Pobreza Multidimensional 2015			Intensidad Migratoria 2010	
			Grado	Lugar	Moderada	Extrema	Lugar	Grado	Lugar
14	Jalisco	8,348,151	Muy Bajo	28	28.4	3.0	7	Alto	13
026	Concepción de Buenos Aires	6,334	Muy Bajo	93	57.8	6.2	12	Muy Alto	17
030	Chapala	55,196	Muy Bajo	115	38.0	3.7	86	Bajo	106
050	Jocotepec	47,105	Muy Bajo	76	45.4	6.3	38	Medio	94
056	Santa María del Oro	1,815	Alto	5	43.7	20.3	12	Alto	47
057	La Manzanilla de la Paz	4,099	Muy Bajo	70	50.0	5.0	29	Muy Alto	14
059	Mazamitla	14,043	Muy Bajo	86	46.4	8.2	30	Medio	75
069	Quitupan	7,734	Medio	11	35.5	9.7	69	Alto	34
096	Tizapán el Alto	22,758	Muy Bajo	58	51.8	11.0	15	Alto	25
107	Tuxcueca	6,702	Bajo	36	44.1	7.3	40	Medio	74
112	Valle de Juárez	6,151	Bajo	40	57.9	6.7	10	Muy Alto	10

Fuente: IIEG, con base en estimaciones del CONEVAL 2015 y CONAPO 2020.

*El dato de Jalisco en Pobreza Multidimensional corresponde a 2020.



IIEG
Instituto de Información
Estadística y Geográfica
de Jalisco

Economía

La Manzanilla de la Paz
Diagnóstico del municipio
Agosto 2021



Jalisco
GOBIERNO DEL ESTADO

Número de empresas

Conforme a la información del Directorio Estadístico Nacional de Unidades Económicas (DENUE) de INEGI, el municipio de La Manzanilla de la Paz cuenta con 264 unidades económicas al mes de mayo de 2021 y su distribución por sectores revela un predominio de unidades económicas dedicadas al sector servicios, que comprenden el 45.45% del total de las empresas en el municipio. Ocupa la posición 97 del total de empresas establecidas en el estado y el lugar número 8 en el ranking regional.

**Gráfico 1 Distribución de las unidades económicas
La Manzanilla de la Paz, 2021 / Mayo**

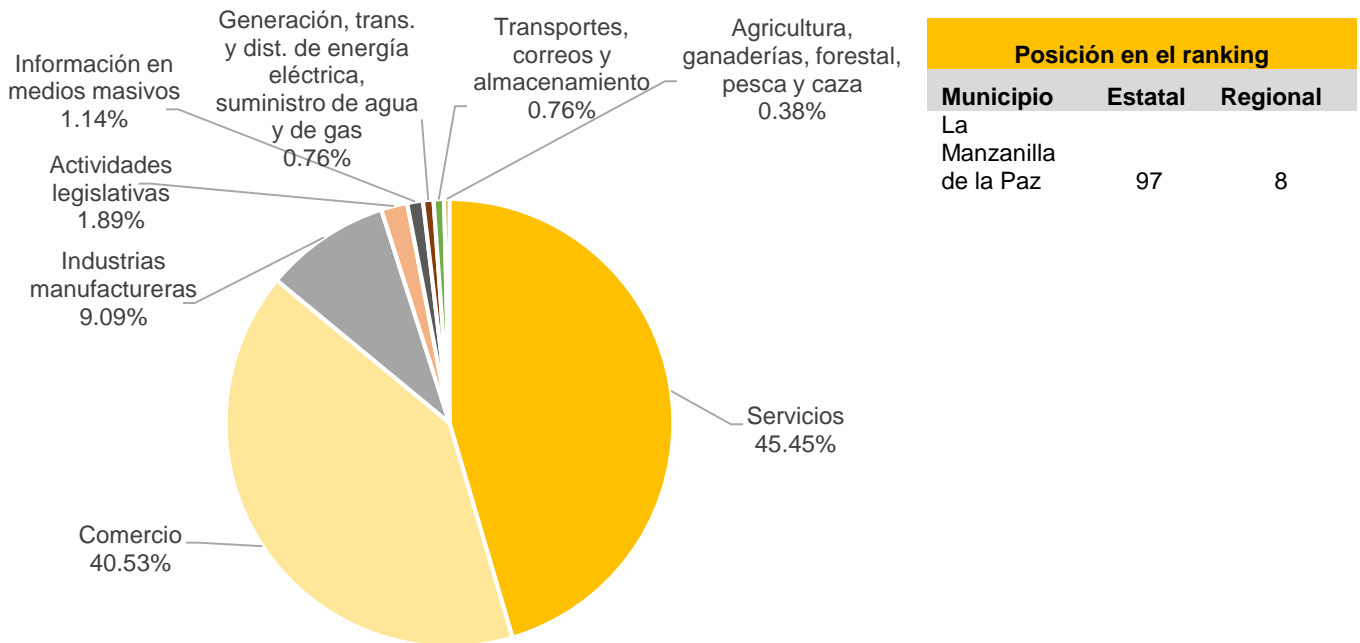


Tabla 1 Composición de las empresas

La Manzanilla de la Paz, mayo 2021. (Unidades económicas)

Sector	0 a 5 personas	6 a 10 personas	11 a 30 personas	31 a 50 personas	51 a 100 personas	101 a 250 personas	251 y más	Total de unidades económicas
Servicios	112	4	4	0	0	0	0	120
Comercio	106	1	0	0	0	0	0	107
Industrias manufactureras	21	3	0	0	0	0	0	24
Actividades legislativas	3	0	1	0	0	1	0	5
Información en medios masivos	3	0	0	0	0	0	0	3
Generación, trans. y dist. de energía eléctrica, suministro de agua y de gas	1	1	0	0	0	0	0	2
Transportes, correos y almacenamiento	2	0	0	0	0	0	0	2
Agricultura, ganaderías, forestal, pesca y caza	1	0	0	0	0	0	0	1
Total	249	9	5	0	0	1	0	264

Fuente: IIEG, con base en información de INEGI, DENUE.

Valor agregado censal bruto

El valor agregado censal bruto se define como: “*el valor de la producción que se añade durante el proceso de trabajo por la actividad creadora y de transformación del personal ocupado, el capital y la organización (factores de la producción), ejercida sobre los materiales que se consumen en la realización de la actividad económica.*” En resumen, esta variable se refiere al valor de la producción que añade la actividad económica en su proceso productivo.

Los censos económicos 2019, registraron que en el municipio de La Manzanilla de la Paz los tres subsectores más importantes en la generación de valor agregado censal bruto fueron: la *Industria alimentaria*; el *Comercio al por menor de abarrotes, alimentos, bebidas, hielo y tabaco*; y los *Servicios de alojamiento temporal* que generaron en conjunto el 53.3% del total del valor agregado censal bruto registrado en 2014 en el municipio.

El subsector de *Comercio al por menor de abarrotes, alimentos, bebidas, hielo y tabaco*, que concentró el 20.0% del valor agregado censal bruto en 2014, registró el mayor crecimiento real pasando de 2 millones 615 mil pesos en 2014, a 6 millones 371 mil pesos en 2019.

Tabla 2. Subsectores con mayor valor agregado censal bruto (VACB)				
La Manzanilla de la Paz, 2014 y 2019. (Miles de pesos a precios de 2018).				
Subsector	2014	2019	% Part. 2019	Var % 2014-2019
Industria alimentaria	5,513	6,573	20.6%	19.2%
Comercio al por menor de abarrotes, alimentos, bebidas, hielo y tabaco	2,615	6,371	20.0%	143.7%
Servicios de alojamiento temporal	1,532	4,078	12.8%	166.2%
Servicios de preparación de alimentos y bebidas	1,719	2,982	9.3%	73.5%
Servicios de reparación y mantenimiento	862	2,079	6.5%	141.2%
Fabricación de productos metálicos	364	1,018	3.2%	179.6%
Comercio al por menor de enseres domésticos, computadoras, artículos para la decoración de interiores y artículos usados	194	909	2.8%	367.4%
Comercio al por menor de artículos de ferretería, tlapalería y vidrios	417	872	2.7%	108.9%
Servicios médicos de consulta externa y servicios relacionados	437	867	2.7%	98.3%
Comercio al por menor de artículos para el cuidado de la salud	759	757	2.4%	-0.3%
Servicios personales	533	623	2.0%	17.0%
Otros	4,060	4,805	15.0%	18.3%
Total	19,007	31,934	100.0%	68.0%

Fuente: IIEG, con base en datos de INEGI, Censos Económicos.

Nota: Por el principio de confidencialidad muchos subsectores no presentan datos, por lo tanto, solo se muestran 11 subsectores que tienen información.

Empleo

Trabajadores asegurados en el IMSS Por grupo económico

Para julio de 2021 el IMSS reportó un total de 115 trabajadores asegurados, lo que representó para el municipio de La Manzanilla de la Paz un incremento anual de 19 trabajadores en comparación con el mismo mes de 2020, debido al aumento en el registro en el empleo formal en algunos de sus grupos económicos, principalmente en *agricultura*.

En función de los registros del IMSS el grupo económico que más empleos presentó dentro del municipio de La Manzanilla de la Paz fue precisamente el de *agricultura*, ya que en julio de 2021 registró un total de 62 trabajadores concentrando el 53.91% del total de asegurados en el municipio.

El segundo grupo económico con más trabajadores asegurados fue el de *compraventa de materias primas, materiales y auxiliares*, que para julio de 2021 registró 11 empleos formales que representan el 9.57% del total de asegurados a dicha fecha.

Tabla 3 Trabajadores asegurados										
La Manzanilla de la Paz, Jalisco 2015-julio 2021										
Grupo económico	2015	2016	2017	2018	2019	2020	julio 2020	julio 2021	variación absoluta jul 2021 / jul 2020	% part jul 2021
Agricultura			6	6	8	39	35	62	27	53.91%
Compraventa de materias primas, materiales y auxiliares	10	8	6	10	7	10	11	11	0	9.57%
Servicios de alojamiento temporal	10	10	13	17	11	12	14	10	-4	8.70%
Servicios de enseñanza, investigación científica y difusión cultural	3	3	2	5	5	6	5	6	1	5.22%
Compraventa en tiendas de autoservicio y de departamentos especializados por línea de mercancías					6	6	7	5	-2	4.35%
Fabricación de alimentos	6	6	4	4	3	4	4	5	1	4.35%
Construcción, reconstrucción y ensamble de equipo de transporte y sus partes	5	4	3	4	4	4	4	4	0	3.48%
Compraventa de gases, combustibles y lubricantes	4	4	3	3	4	4	4	3	-1	2.61%
Servicios profesionales y técnicos		1	1	1	1	1	1	3	2	2.61%
Compraventa de prendas de vestir y otros artículos de uso personal	2	2	2	2	2	2	2	2	0	1.74%
Servicios personales para el hogar y diversos	3	3	5	4	3	3	3	2	-1	1.74%
Agrupaciones mercantiles, profesionales, cívicas, políticas, laborales y religiosas				1	1	1	1	1	0	0.87%
Otros	7	9	6	5	5	1	5	1	-4	0.87%
Total	50	50	51	62	60	93	96	115	19	100.00%

Fuente: IIEG, con base en información del IMSS.

Trabajadores asegurados en el IMSS Región Sureste

En julio de 2021, La Manzanilla de la Paz se presenta como el octavo lugar municipal, dentro de la región Sureste con mayor número de trabajadores concentrando el 0.76% del total.

De julio de 2020 a julio de 2021 el municipio de La Manzanilla de la Paz registró un incremento anual en el número de trabajadores asegurados en la región Sureste, pasando de 96 asegurados en 2020 a 115 asegurados en 2021, un aumento de 19 empleos formales durante el total del periodo.

Tabla 4 Trabajadores asegurados										
Región Sureste, Jalisco 2015-julio 2021										
Municipio	2015	2016	2017	2018	2019	2020	julio 2020	julio 2021	variación absoluta jul 2021 / jul 2020	% part jul 2021
Jocotepec	4,614	5,559	6,076	7,203	7,978	8,259	7,030	6,672	-358	43.92%
Chapala	4,867	5,038	4,648	5,091	5,676	5,591	5,790	5,872	82	38.65%
Mazamitla	939	1,023	1,100	1,140	893	964	912	1,056	144	6.95%
Tizapán el Alto	462	581	584	583	549	538	518	516	-2	3.40%
Valle de Juárez	184	184	195	220	350	428	377	451	74	2.97%
Tuxcueca	181	186	254	282	328	367	295	369	74	2.43%
Concepción de Buenos Aires	73	82	93	102	120	126	129	128	-1	0.84%
La Manzanilla de la Paz	50	50	51	62	60	93	96	115	19	0.76%
Quitupan	4	5	5	8	10	22	13	12	-1	0.08%
Santa María del Oro	1	1	1	1	1	1	1		-1	0.00%
Total	11,375	12,709	13,007	14,692	15,965	16,389	15,161	15,191	30	100.00%

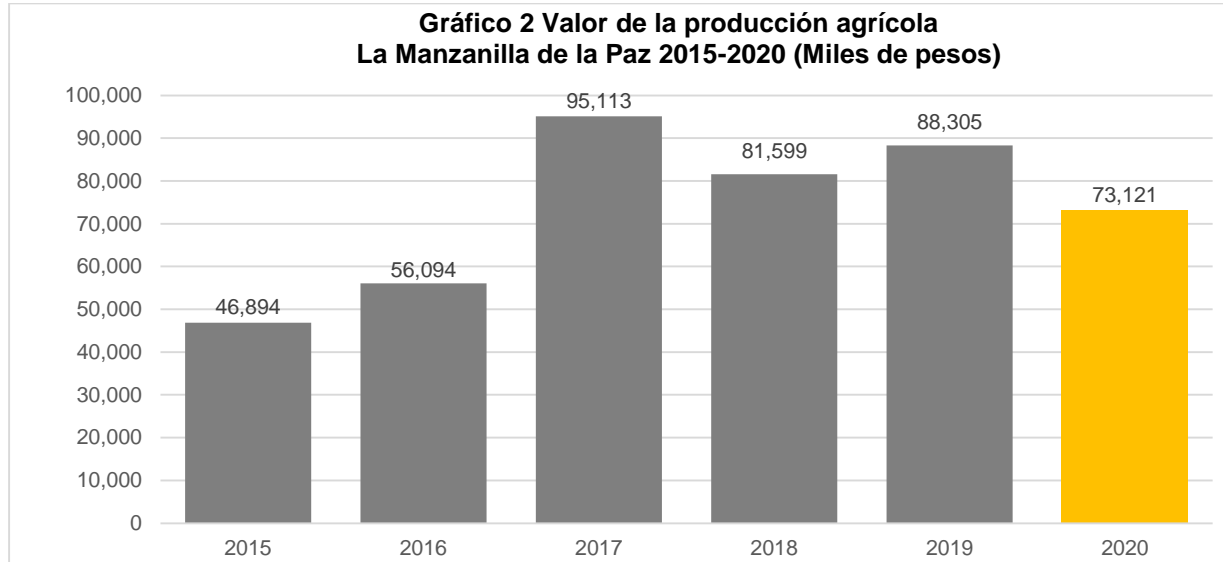
Fuente: IIEG, con base en información del IMSS.

Da click en la siguiente liga para consultar la información de empleo formal (IMSS), que se genera de manera mensual: https://iieg.gob.mx/ns/?page_id=18817

Así mismo puede consultar en la siguiente liga los indicadores municipales: https://iieg.gob.mx/ns/?page_id=17139

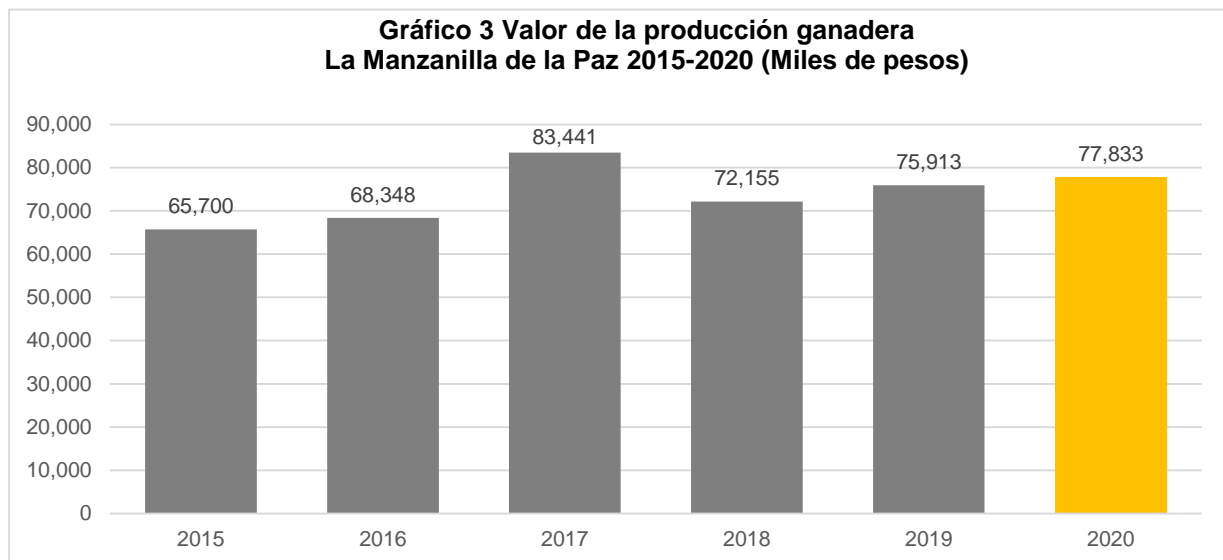
Agricultura y ganadería

El valor de la producción agrícola en La Manzanilla de la Paz ha presentado diversas fluctuaciones durante el periodo 2015–2020, habiendo registrado su nivel más alto en 2017. El valor de la producción agrícola de La Manzanilla de la Paz de 2020, representó el 0.10% del total estatal, alcanzando un monto de 73,121 miles de pesos para ese año.



Fuente: IIEG, con base en información del SIAP / SAGARPA.

El valor de la producción ganadera en La Manzanilla de la Paz ha tenido diversas fluctuaciones durante el periodo 2015-2020, siendo el ejercicio de 2017 el año en el que se ha registrado el mayor nivel en el municipio. En 2020, el valor de la producción ganadera de La Manzanilla de la Paz representó el 0.08% del total estatal, alcanzando un monto de 77,833 miles de pesos para ese año.



Fuente: IIEG, con base en información del SIAP / SAGARPA.



IIEG
Instituto de Información
Estadística y Geográfica
de Jalisco

Gobierno y Seguridad

La Manzanilla de la Paz
Diagnóstico del municipio
Agosto 2021



Jalisco
GOBIERNO DEL ESTADO

Desarrollo institucional

El Índice de Desarrollo Municipal (IDM) mide el progreso de un municipio en cuatro dimensiones del desarrollo: social, económica, ambiental e institucional, con la finalidad de presentar una evaluación integral de la situación de cada uno de éstos. El IDM parte de tres premisas vinculadas con el concepto de desarrollo humano, según el cual, el principal objetivo es beneficiar a las personas; las actividades de los gobiernos afectan el nivel de desarrollo de sus comunidades y que el desarrollo sostenible posibilita el bienestar de los individuos a largo plazo (ver detalles [aquí](#)).

En los apartados anteriores ya se ha hecho referencia al desarrollo social, económico y del medio ambiente; finalmente en esta sección se aborda el componente institucional (Índice de Desarrollo Municipal Institucional; IDM-I), que mide el desempeño de las instituciones gubernamentales de un municipio a través de cuatro rubros que contemplan el esfuerzo tributario, la transparencia, la participación electoral y la seguridad.

En la construcción del IDM se decidió incluir cuatro variables para medir el desarrollo institucional de los municipios de Jalisco, tal y como se muestra en las dos tablas siguientes, por medio del porcentaje de participación ciudadana en elecciones; la evaluación del cumplimiento de la publicación de información fundamental y de la obligación de la atención a las solicitudes de información; el porcentaje de ingresos propios por municipio y el número de delitos del fuero común por cada mil habitantes.

¹En ediciones anteriores se incluía el número de empleados municipales per cápita. Esta información se muestra más adelante en esta sección, pero ya no es considerada para la elaboración del IDM-I

Tabla 1. Desarrollo institucional de los municipios en el contexto estatal con base en cinco indicadores

La Manzanilla de la Paz, Región Sureste (Parte I)					
		Porcentaje de participación ciudadana en elecciones 2021		Evaluación del cumplimiento de la publicación de información fundamental 2016	
Clave	Municipio	Valor municipal	Lugar estatal	Valor municipal	Lugar estatal
26	Concepción de Buenos Aires	60.12	59	37.5	14
30	Chapala	72.01	13	12.50	46
50	Jocotepec	48.76	101	0.00	96
56	Santa María del Oro	55.65	72	0.00	96
57	La Manzanilla de la Paz	54.68	79	0.00	96
59	Mazamitla	74.89	9	12.50	46
69	Quitupan	40.04	120	6.25	90
96	Tizapán el Alto	61.71	54	12.50	46
107	Tuxcueca	72.80	11	0.00	96
112	Valle de Juárez	55.92	70	0.00	96

Fuente: Elaborado por el IIEG, con base en los resultados electorales de las elecciones municipales de 2021, del IEPC; la Estadística de Finanzas Públicas Estatales y Municipales (EFIPEM), Base de Delitos del Fuero Común del Secretariado Ejecutivo del Sistema Nacional de Seguridad Pública, Encuesta Intercensal 2015 del INEGI y las evaluaciones del ITEI de 2016.

En el caso de La Manzanilla de la Paz, en 2021 registró una participación electoral del 54.68%, que lo coloca en el lugar 79 de los 125 municipios. Lo que significa que tiene una mediana participación electoral en comparación con otras municipalidades del estado. Por otra parte, en 2016 con una calificación de 0% en materia de cumplimiento en las obligaciones de transparencia, el municipio se colocó en el lugar 96, lo que muestra el grado de compromiso de una administración en publicar y mantener actualizada la información, en particular, la correspondiente a los rubros financieros y regulatorios; así como la mejora en su accesibilidad y un adecuado manejo y protección de la información confidencial. Esto en el marco del cumplimiento del derecho de acceso a la información pública.

Asimismo, en el ámbito de las finanzas municipales, el 16.12% de los ingresos de La Manzanilla de la Paz se consideran propios; esto significa que fueron generados mediante sus propias estrategias de recaudación, lo que posiciona al municipio en el lugar 68 en el ordenamiento de este indicador respecto a los demás municipios del estado. Mientras que en la cuestión de seguridad, en 2020 el municipio registró una tasa de 3.97 delitos por cada cien mil habitantes, que se traduce en el lugar 30 en el contexto estatal, siendo el lugar uno, el municipio más seguro en función de esta tasa.

Considerando los cuatro indicadores, La Manzanilla de la Paz obtiene un desarrollo institucional Bajo con un IDM-I de 33.34, que lo coloca en el sitio 94 del ordenamiento estatal. Donde el primer lugar lo tiene Tlajomulco de Zúñiga y el último, Juanacatlán.

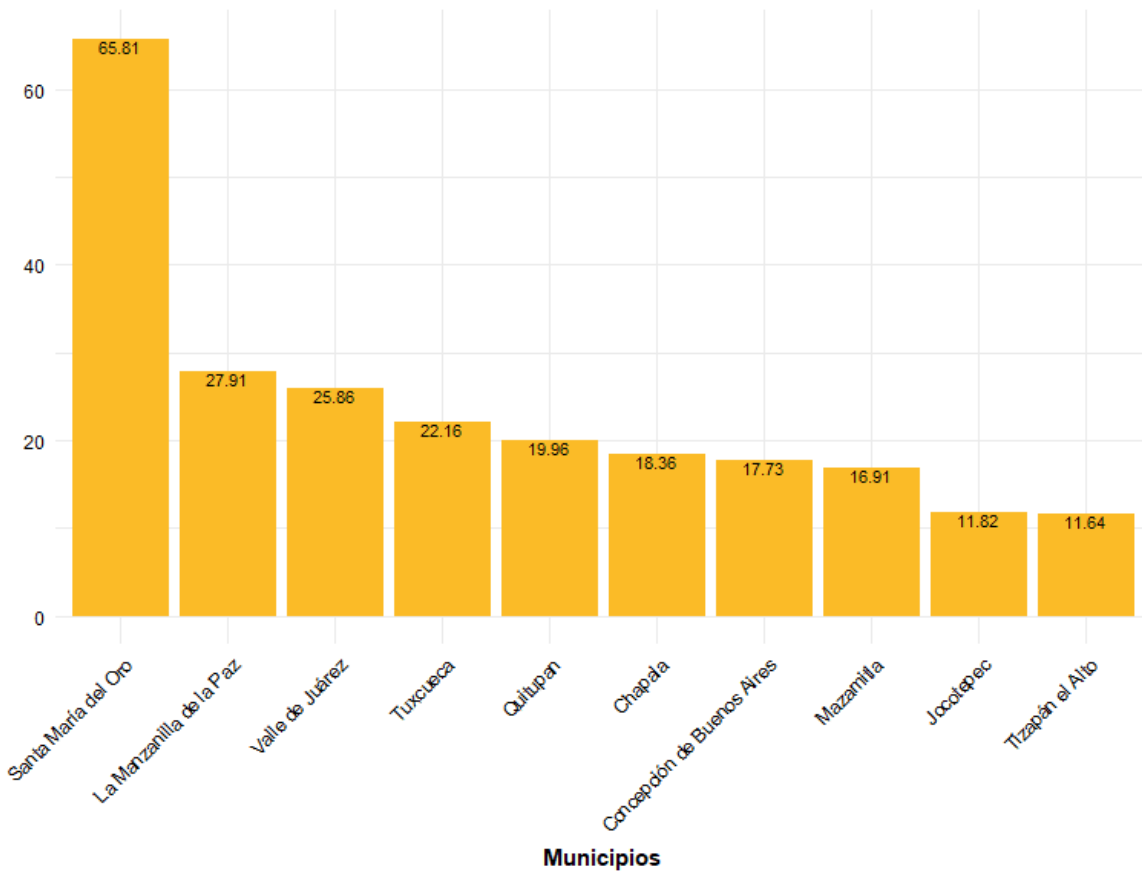
Tabla 2. Desarrollo institucional de los municipios en el contexto estatal con base en cinco indicadores

La Manzanilla de la Paz, Región Sureste (Parte II)								
Clave	Municipio	Porcentaje de ingresos propios		Delitos del fuero común por cada 1,000 habitantes 2020		IDM-Institucional		
		Valor municipal	Lugar estatal	Valor municipal	Lugar estatal	Índice	Grado	Lugar estatal
26	Concepción de Buenos Aires	11.56	88	5.64	51	39.45	Alto	23
30	Chapala	47.50	1	14.15	116	42.21	Muy alto	13
50	Jocotepec	29.42	15	6.96	67	34.32	Bajo	85
56	Santa María del Oro	1.79	125	0.90	2	31.08	Muy bajo	114
57	La Manzanilla de la Paz	16.12	68	3.97	30	33.34	Bajo	94
59	Mazamitla	19.49	54	7.42	76	38.66	Alto	33
69	Quitupan	9.28	104	1.82	5	31.02	Muy bajo	115
96	Tizapán el Alto	22.86	39	5.72	53	38.21	Alto	38
107	Tuxcueca	18.71	55	7.18	72	35.64	Medio	68
112	Valle de Juárez	18.01	56	7.79	79	31.62	Muy bajo	108

Fuente: Elaborado por el IIEG, con base en los resultados electorales de las elecciones municipales de 2021, del IEPC; la Estadística de Finanzas Públicas Estatales y Municipales (EFIPEM), Base de Delitos del Fuero Común del Secretariado Ejecutivo del Sistema Nacional de Seguridad Pública, Encuesta Intercensal 2015 del INEGI y las evaluaciones del ITEI de 2016.

En lo que respecta a los empleados que laboraron en las instituciones de la administración pública municipales, en 2018 La Manzanilla de la Paz tenía una tasa de 27.91 empleados municipales por cada mil habitantes, por lo que ocupó el sitio 9 de 10 de municipios con la menor tasa en la región, mientras que a nivel estatal ocupó la posición 111.

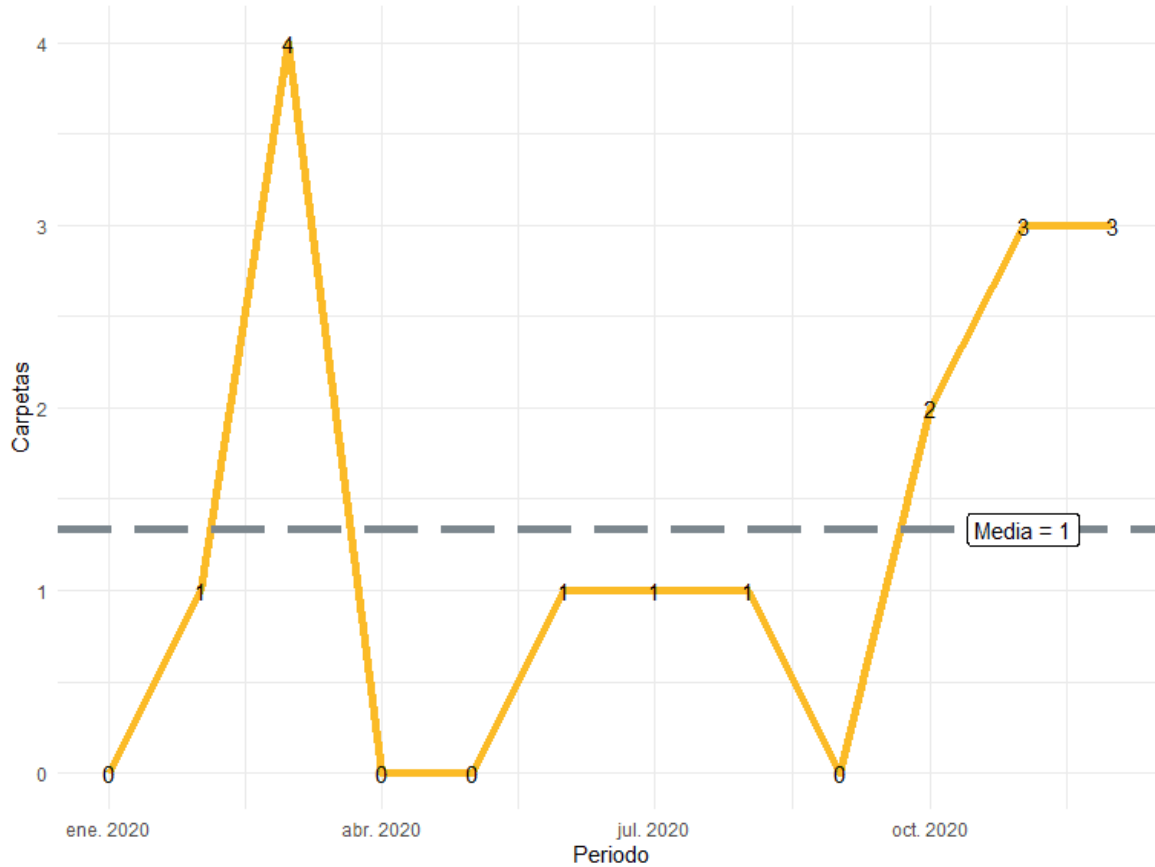
Gráfica 1. Empleados que laboraron en las administraciones públicas municipales en la región Sureste, 2018



Fuente: Elaborado por el IIEG con datos del Censo Nacional de Gobiernos Municipales y Demarcaciones Territoriales de la Ciudad de México 2019, de INEGI.

Durante el 2020, se abrieron un total de 16 carpetas de investigación, de las cuales 6 se abrieron en el primer semestre, mientras que en los siguientes seis meses fueron 10. Marzo es el mes con más casos con 4 indagaciones. Los meses con la menor cantidad de carpetas abiertas son mayo y septiembre con 0 casos cada uno. El promedio de carpetas abiertas por mes en el municipio es de 1.

Gráfica 2. Cantidad de carpetas de investigación por mes, La Manzanilla de la Paz 2020

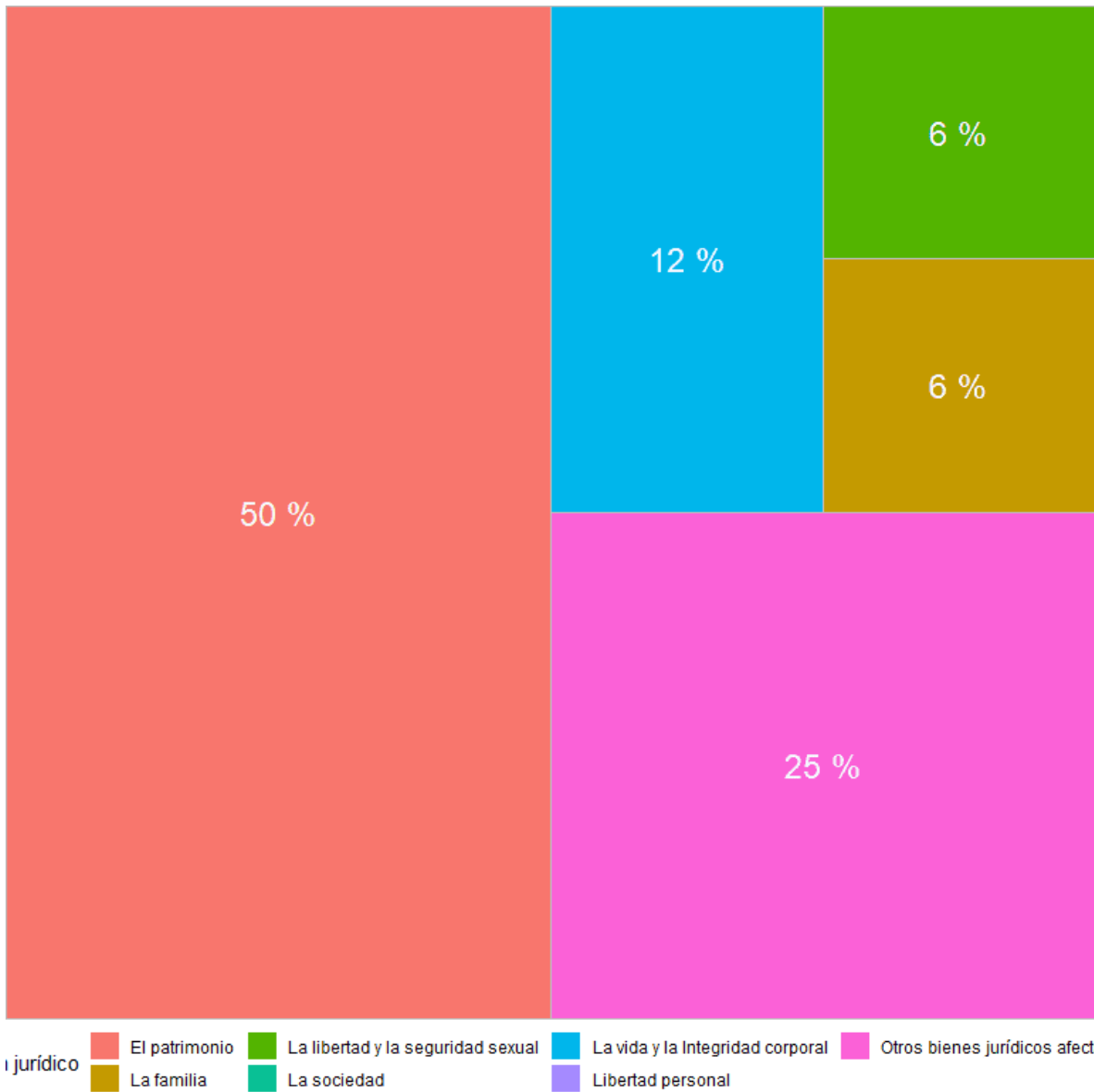


Fuente: Elaborado por el IIEG con datos del Secretariado Ejecutivo del Sistema Nacional de Seguridad Pública

En la siguiente liga podrás consultar la información actualizada mensualmente de las carpetas de investigación: https://iieg.gob.mx/ns/?page_id=22174

En La Manzanilla de la Paz durante el 2020, el 50% de los delitos afectaron al bien jurídico del patrimonio seguido de otros bienes jurídicos afectados con 25% y el tercer bien jurídico con mayor afectación fue la vida y la integridad corporal con 12%. (Gráfica 3).

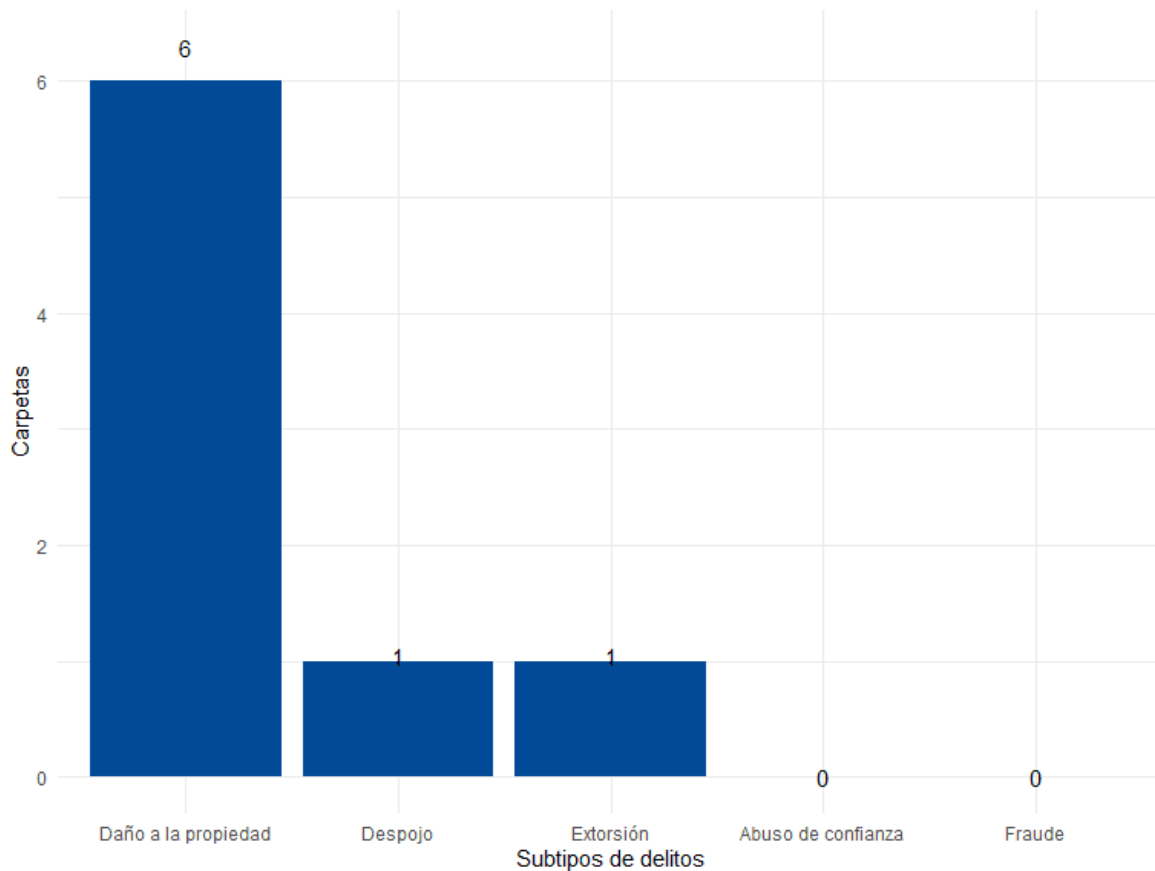
Gráfica 3. Distribución porcentual de los bienes jurídicos afectados, La Manzanilla de la Paz 2020



Fuente: Elaborado por el IIEG con datos del Secretariado Ejecutivo del Sistema Nacional de Seguridad Pública

Con relación al bien jurídico del patrimonio que fue el más afectado en 2020 en el municipio, daño a la propiedad fue el subtipo de delito que abrió más carpetas con 6; en segundo puesto, despojo con 1 seguido de extorsión con 1 caso. (Gráfica 4).

Gráfica 4. Cantidad de carpetas por los 5 subtipos de delitos que afectaron más a el patrimonio, La Manzanilla de la Paz 2020



Fuente: Elaborado por el IIEG con datos del Secretariado Ejecutivo del Sistema Nacional de Seguridad Pública

Directorio municipal



Presidente Municipal La Manzanilla de la Paz

Luis Miguel Sánchez del Río

presidencia@manzanilladelapaz.gob.mx

Domicilio

Javier Mina No. 101 49460 La Manzanilla de la Paz, Jalisco, México

Teléfono

(372) 435 01 01

Síndico (a)

Emmanuel Díaz Magaña

Regidores (as)

Elizabeth Becerra Torres

Alejandro Díaz Baeza

Miriam Guadalupe Becerra Rivera

Viviana Castillo Cervantes

Joel Villa Salcedo

Clotilde Viridiana Aguilar Cárdenas

Blanca Estela Álvarez Chávez

Berenice Montes Arceo

José Ángel Barajas García

Partido Político

Fuerza X México



contacto@iieg.gob.mx
www.iieg.gob.mx

Calzada de los Pirules 71 Col. Cd. Granja
C.P. 45010, Zapopan, Jalisco, Méx.
Teléfono: (33) 3777-1770



IIEG
Instituto de Información
Estadística y Geográfica
de Jalisco

