



**IIEG**  
Instituto de Información  
Estadística y Geográfica  
de Jalisco

# **Etzatlán**

## **Diagnóstico del municipio**

**Agosto 2021**



**Jalisco**  
GOBIERNO DEL ESTADO

# ETZATLÁN

## DIAGNÓSTICO DEL MUNICIPIO

---

AGOSTO 2021

---

<b>HISTORIA</b> .....	<b>3</b>
Toponimia	
Contexto histórico	
<b>GEOGRAFÍA Y MEDIO AMBIENTE</b> .....	<b>6</b>
Geografía	
Uso de suelo y vegetación	
Áreas naturales protegidas y humedales	
Diversidad ecosistémica	
Sequía	
Precipitación	
Recursos hídricos	
Infraestructura	
<b>DEMOGRAFÍA Y SOCIEDAD</b> .....	<b>25</b>
Aspectos demográficos	
Intensidad migratoria	
Pobreza multidimensional	
Marginación	
Índices sociodemográficos	
<b>ECONOMÍA</b> .....	<b>37</b>
Número de empresas	
Valor agregado censal bruto	
Empleo	
Agricultura y ganadería	
<b>DESARROLLO INSTITUCIONAL</b> .....	<b>44</b>
Desarrollo institucional	
Incidencia delictiva	
Directorio municipal	

[Consulta la información municipal en línea](#)



**IIEG**  
Instituto de Información  
Estadística y Geográfica  
de Jalisco

# Historia

Etzatlán  
Diagnóstico del municipio  
Agosto 2021



**Jalisco**  
GOBIERNO DEL ESTADO

## Toponimia

Sobre el origen etimológico de Etzatlán existen muchas opiniones. Mientras algunos investigadores afirman que procede del náhuatl Etzalli, que significa “cocimiento hecho de granos de maíz o granos de frijol” y Tlan “lugar de”; otros sostienen que proviene del azteca, término que no designa una lengua sino un pueblo o pueblos precedentes de las tribus de Aztlán, Ez-eztli “sangre” y Tlan “lugar de”.

Al parecer ninguna de estas acepciones tiene una base sólida, la más aceptable es la que sostiene Phil C. Weigand, quien dice que el origen de la palabra es náhuatl, del dialecto que se hablaba en el occidente que era el “Tahue”, que a su vez tenía otras ramas. Según él, Etzatlán quiere decir “lugar de los Ytzas”. Los Ytzas eran familias toltecas de comerciantes y guerreros. Definición que, parece afirmarse cada vez más a raíz de los descubrimientos e investigaciones arqueológicas hechas en los últimos años por arqueólogos y antropólogos de México y los Estados Unidos de Norteamérica.

**Figura 1. Etzatlán, Jalisco.**

Localización geográfica.



Fuente: IIEG, Instituto de Información Estadística y Geográfica del Estado de Jalisco, “Mapa General del Estado de Jalisco, 2012”

## Contexto histórico

Cuando los españoles penetraron en la región el año de 1524, las tribus establecidas en Etzatlán, eran desprendimiento de los toltecas y los aztecas.

En 1537, se le concede el título de villa a Etzatlán. Por decreto el 27 de marzo de 1824, se constituye en uno de los 26 departamentos en que se dividió a Jalisco. El 29 de octubre de 1977, mediante decreto se dispuso que: "Se eleva a la categoría de Ciudad a la población de Etzatlán, en mérito de los relevantes acontecimientos históricos que tuvieron su origen en esa población en la época prehispánica, de la Colonia y de los movimientos revolucionarios en los que participaron con singular patriotismo sus habitantes".



**IIEG**  
Instituto de Información  
Estadística y Geográfica  
de Jalisco

# Geografía y Medio Ambiente

Etzatlán  
Diagnóstico del municipio  
Agosto 2021



**Jalisco**  
GOBIERNO DEL ESTADO

## Geografía

El municipio de Etzatlán se localiza en la región Valles del estado de Jalisco. Sus municipios colindantes son Ameca, Ahualulco del Mercado, Magdalena, San Juanito de Escobedo y San Marcos (ver mapa 1). Tiene una extensión territorial de 388.19 kilómetros cuadrados.

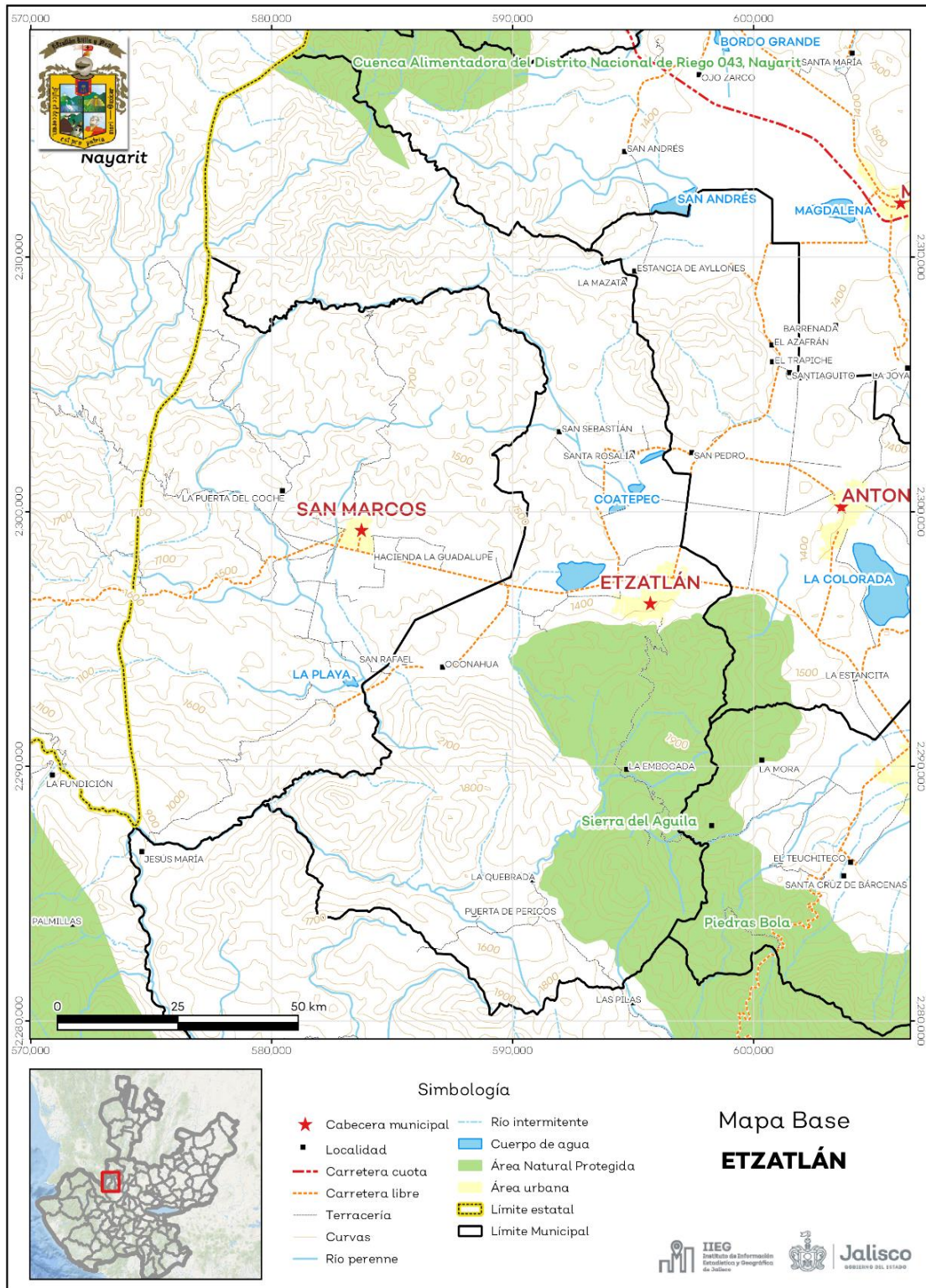
Su cabecera municipal se localiza en las coordenadas 20°45'52.92" latitud norte y -104°4'49.80" de longitud oeste, a una altura de 1,396 metros sobre el nivel del mar (msnm). El territorio municipal, tiene alturas entre los 1,028 y 2,320 msnm; y una pendiente predominantemente montañosa mayor a 15 grados.

La mayor parte del municipio tiene un clima semicálido semihúmedo. La temperatura media anual es de 18.9°C, y su temperatura mínima y máxima promedio oscila entre los 7.6°C y 31.9°C. La precipitación media anual es de 908.0 milímetros (mm) mientras que la precipitación promedio acumulada es de 570.07 mm.

El municipio está constituido por extrusiva ácida en su mayor parte y basalto. Los suelos dominantes pertenecen al tipo regosol y feozem (ver tabla 1).



**Mapa 1. Base**



**Fuente:** IIEG, con base en topografía INEGI, CONANP 2015, Marco Geoestadístico INEGI 2020 y Mapa General del Estado de Jalisco 2012



Tabla 1 Medio físico

Etzatlán, Jalisco		
Medio físico	Descripción	
Superficie municipal (km <sup>2</sup> )	388	El municipio de Etzatlán tiene una superficie de 388Km <sup>2</sup> . Por su superficie se ubica en la posición 70 con relación al resto de los municipios del estado.
Altura (msnm)	Mínima municipal	1,028
	Máxima municipal	2,320
	Cabecera municipal	1,396
Pendientes (%)	Planas (< 5°)	24.6
	Lomerío ( 5° - 15°)	21.9
	Montañosas ( > 15°)	53.5
Clima (%)	Semicálido semihúmedo	100.0
Temperatura (°C)	Máxima promedio	31.9
	Mínima promedio	7.6
	Media anual	18.9
Precipitación (mm)	Media anual	908
Geología (%)	Extrusiva ácida	61.8
	Basalto	17.9
	Aluvial	14.8
	Vítrea	1.7
	Toba	1.2
	Otros	2.6
Tipo de suelo (%)	Regosol	55.2
	Feozem	34.0
	Cambisol	4.1
	Acrisol	2.5
	Luvisol	1.6
	Otros	2.5
Cobertura de suelo (%)	Agricultura	20.5
	Asentamiento humano	0.7
	Bosque	65.3
	Cuerpo de agua	0.7
	Pastizal	9.8
	Selva	3.1

**Fuente:** IIEG, con base en: Geología, Edafología, esc. 1:50,000 y Uso de Suelo y Vegetación SVI, esc. 1:250,000, INEGI. Clima, CONABIO. Tomo 1 Geografía y Medio Ambiente de la Enciclopedia Temática Digital de Jalisco. MDE y MDT del conjunto de datos vectoriales, esc. 1:50,000, INEGI. Mapa General del Estado de Jalisco 2012.

## Uso de suelo y vegetación

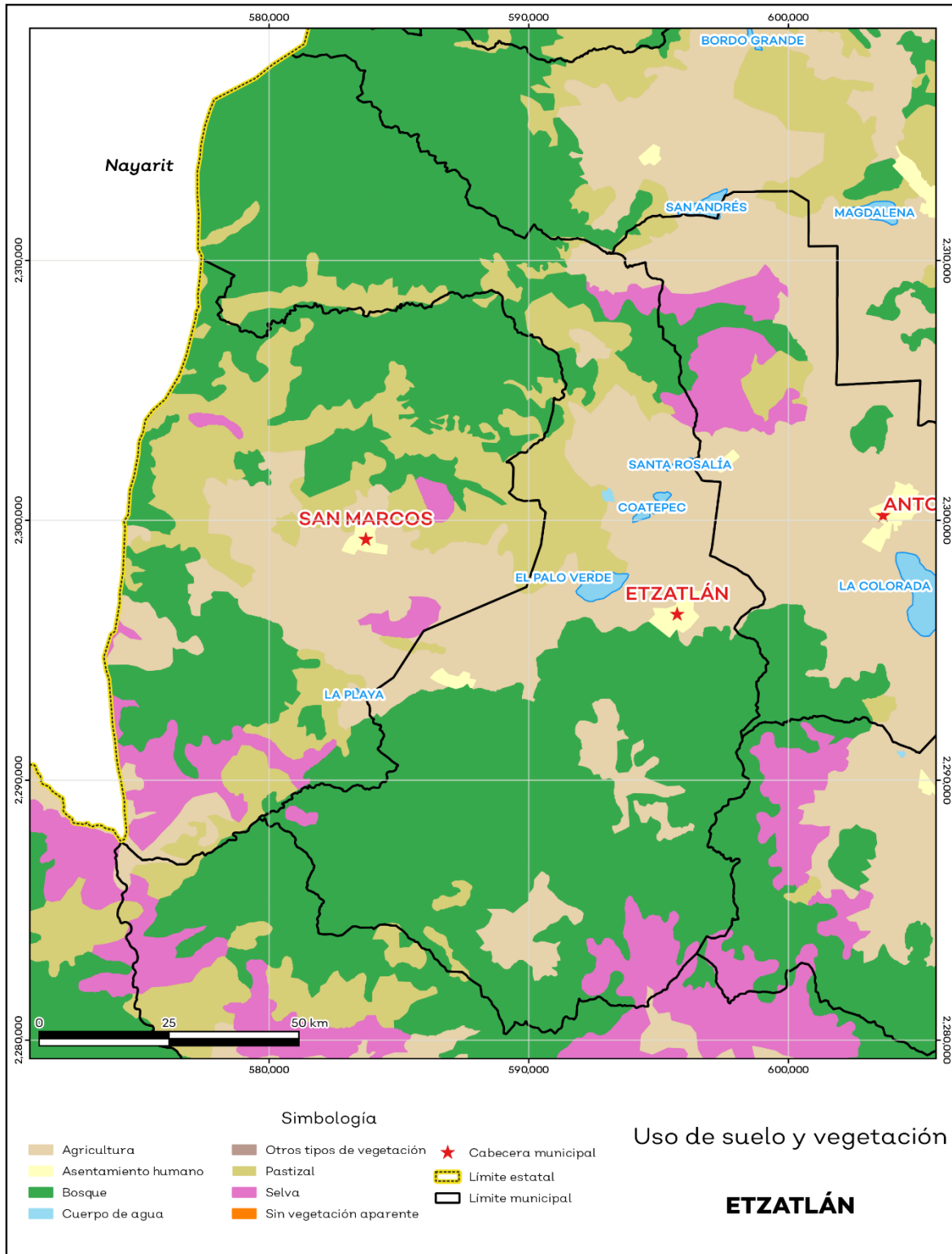
La cobertura del suelo predominante en el municipio es bosque con un 65.3% de su superficie, seguida de agricultura con 20.5%, los asentamientos humanos solo ocupan el 0.7% del territorio total (ver mapa 2).

La superficie arbórea municipal representa el 32.7% de los cuales el 22.0% corresponde a la vegetación arbórea primaria, la cual no presenta una alteración respecto a su estado natural, y 10.8% a la vegetación arbórea secundaria, que debido a perturbaciones ha sido modificada y muestra un proceso de sucesión vegetal (ver tabla 2).

Tabla 2 Cobertura Arbórea		
Etzatlán, Jalisco		
Cobertura	Cantidad %	Comentarios
Primaria Arbórea Baja	20.0	
Primaria Arbórea Mediana	2.0	
Primaria Arbórea Alta	0.0	La cobertura arbórea referida está compuesta por los siguientes tipos de vegetación: bosque de coníferas, bosque de encino, bosque mesófilo de montaña, bosque de pino y bosque de táscate, selva caducifolia, selva subcaducifolia, selva de galería, manglar, palmar natural, vegetación hidrófila y vegetación inducida.
Secundaria Arbórea Baja	0.8	
Secundaria Arbórea Mediana	10.0	
Secundaria Arbórea Alta	0.0	
Total Arbórea	32.8	

**Fuente:** IIEG, con información de datos vectoriales de uso del suelo y vegetación, Serie VI, INEGI 2016.

**Mapa 2. Uso de suelo y vegetación**



Fuente: IIEG, con base en INEGI, 2017

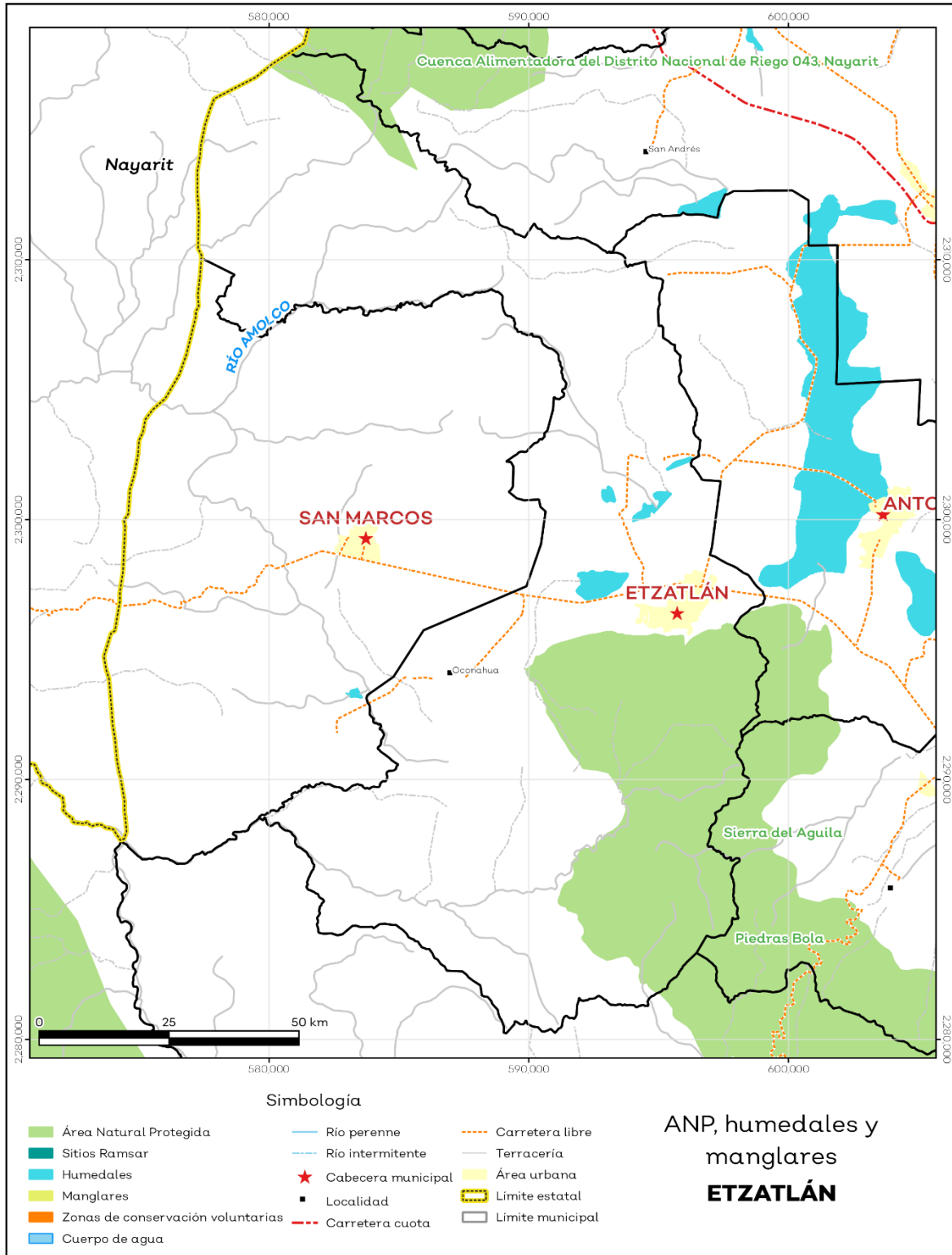
## Áreas naturales protegidas y humedales

Etzatlán alberga 3 áreas naturales protegidas con una superficie de 8,590.46 hectáreas (ha) lo que representa el 22.1% de todo el territorio municipal. Además, se cuenta con 0.6% de humedales (ver mapa 3 y tabla 3).

Tabla 3 ANP y humedales		
Etzatlán, Jalisco		
Áreas Naturales	Cantidad %	Descripción
Áreas Naturales Protegidas	22.1	Cuenca Alimentadora del Distrito Nacional de Riego 043, Nayarit, Piedras Bola, Sierra del Águila.
Sitios Ramsar	0.0	Humedales de importancia internacional.
Humedales	0.6	

**Fuente:** IIEG, con base en CONAGUA 2016, CONANP 2015

**Mapa 3. ANP y humedales**



Fuente: IIEG, con base en CONAGUA 2016, CONANP 2015

## Diversidad ecosistémica

La diversidad de ecosistemas conforme a la cobertura de usos de suelo y vegetación nos dice que la cobertura de mayor dominancia es vegetación secundaria arbustiva de bosque de encino la cual representa el 32.5% municipal, y es catalogada con el rango alto a nivel estatal. El inverso del índice de Simpson es de 0.80 y nos indica que entre más se acerca al 1 más diversidad ecosistémica de coberturas de suelo hay. El índice de Shannon es de 1.86, en el cual se considera un valor normal si se está entre 2 y 3, valores por debajo de 2 como bajos en diversidad y superiores a 3 son altos en diversidad de ecosistemas (ver tabla 4).

Tabla 4 Diversidad Ecosistémica		
Etzatlán, Jalisco		
índice	Cantidad	Comentarios
Inverso de Simpson	0.80	Valor entre más cercano a 1, mayor diversidad ecosistémica de coberturas de uso de suelo y vegetación.
Shannon	1.86	El valor varía entre 0.5 y 5. Valor normal entre 2 y 3, valores superiores a 3 son altos en diversidad, valores por debajo de 2 es baja diversidad de ecosistemas.
Equitatividad de Shannon	0.72	Se acerca a 0 cuando una cobertura domina y se acerca a 1 cuando comparten abundancia las coberturas.
índice	%	Cobertura
Dominancia	32.5	Vegetación secundaria arbustiva de bosque de encino

Fuente: IIEG, 2021

## Sequía

El cambio climático en los últimos años ha traído consigo efectos en los territorios, de allí parte a que se analice el fenómeno natural de la sequía y la escasez de los recursos hídricos.

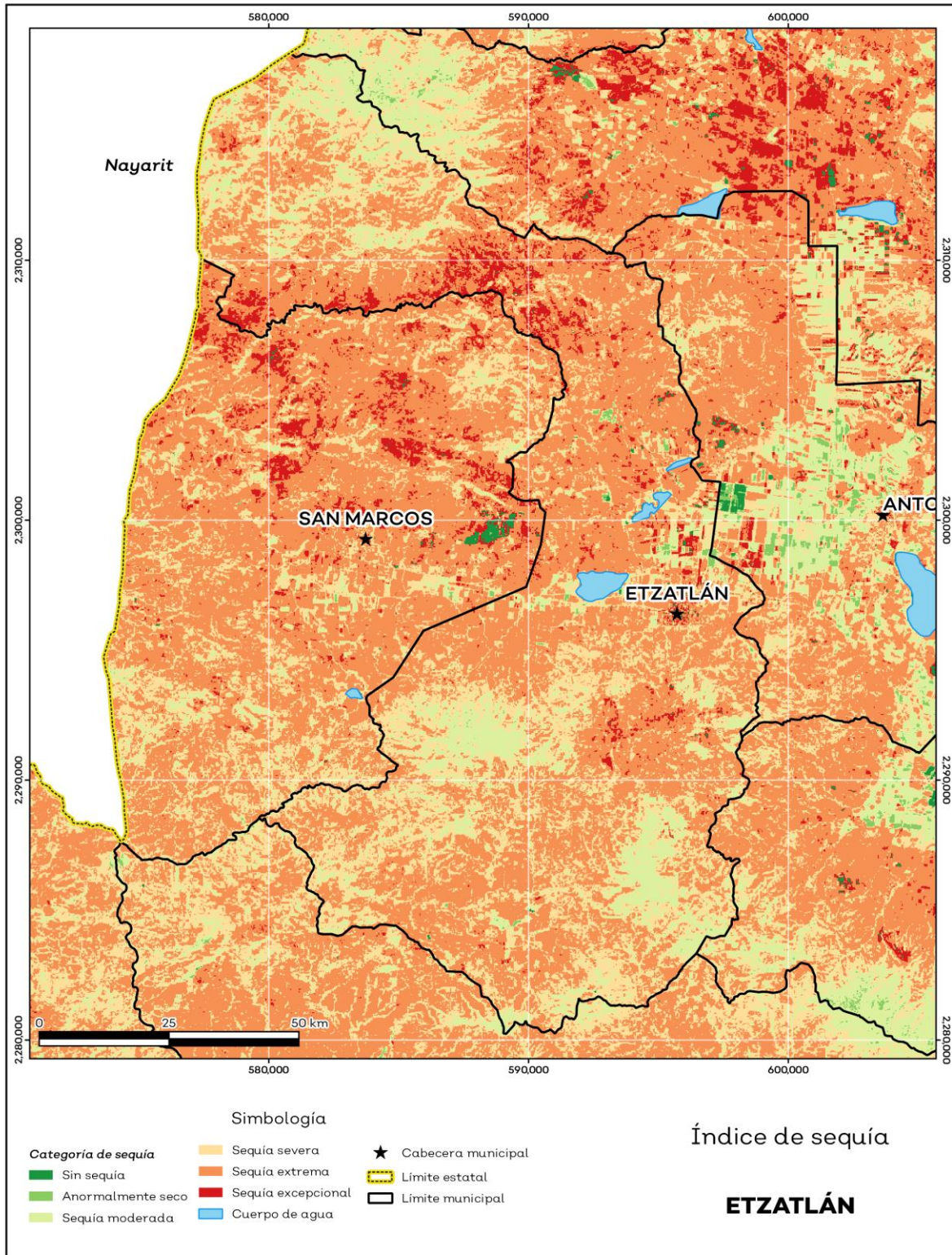
De la superficie dedicada a las actividades agrícolas el 98.7% presentó alguna categoría de sequía en el año 2020 (ver mapa 4 y tabla 5). Las sequías son causadas principalmente por la escasez de precipitaciones pluviales, la cual puede derivar en una insuficiencia de recursos hídricos necesarios para abastecer la demanda existente, por ello su análisis es trascendental.

Tabla 5 Sequía			
Etzatlán, Jalisco			
Categoría de sequía	Cantidad Agrícola (%)	Cantidad Municipal (%)	Comentarios
Sin sequía	0.3	0.1	
Anormalmente seco	1.0	0.2	Anormalmente seco es una condición de sequedad, no es una categoría de sequía. Se muestran 2 cantidades en porcentajes: la agrícola es el porcentaje de la superficie afectada de las áreas agrícolas conforme a la delimitación de frontera agrícola; y el porcentaje municipal se refiere a toda la superficie del municipio sin importar la cobertura de uso de suelo y vegetación sin incluir los cuerpos de agua.
Sequía moderada	5.7	13.0	
Sequía severa	19.0	29.1	
Sequía extrema	70.5	53.5	
Sequía excepcional	3.5	3.4	

Fuente: IIEG, con base en imágenes Landsat, 2020



**Mapa 4. Índice de sequía de diferencia normalizado**



Fuente: IIEG, con base en imágenes Landsat, 2020



## Precipitación

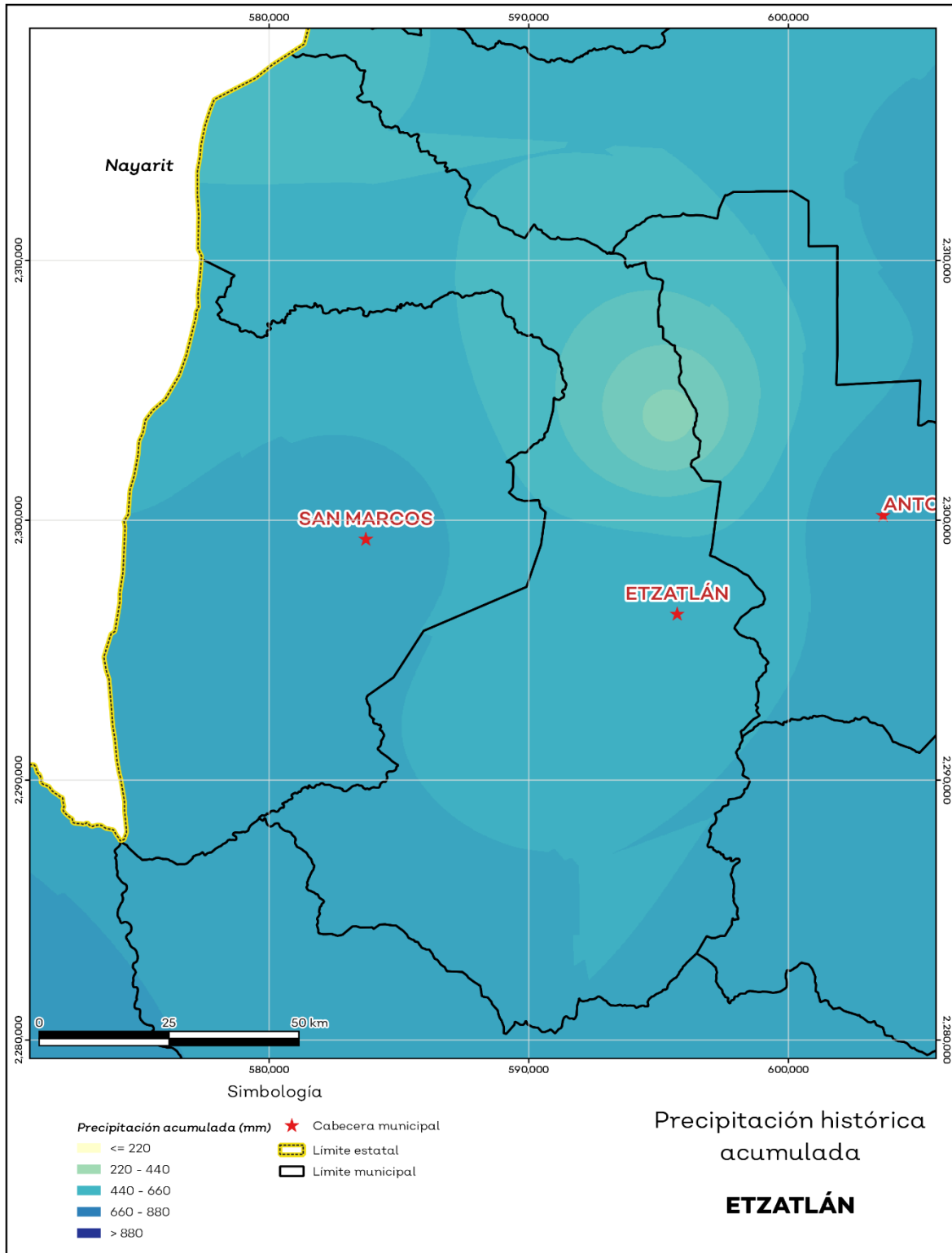
Del análisis de la precipitación media mensual histórica con registros hasta el 2019 del municipio Etzatlán tenemos que la precipitación acumulada promedio es de 570.1 mm; la media del mes de enero es de 26.5 mm, la mínima de 13.0 mm y la máxima de 29.7 mm; mientras que en julio la precipitación media es de 89.1 mm, la mínima de 39.0 mm y máxima de 102.1 mm (ver mapa 5 y tabla 6).

**Tabla 6 Precipitación media mensual y acumulada**

Etzatlán, Jalisco				
Mes	Promedio (mm)	Mínima (mm)	Máxima (mm)	Comentarios
Enero	26.5	13.0	29.7	
Febrero	28.1	17.0	31.4	
Marzo	34.6	23.0	39.9	
Abril	37.6	15.0	44.8	
Mayo	45.9	28.0	52.5	
Junio	81.9	68.0	90.1	
Julio	89.1	39.0	102.1	Registros de precipitación histórica media mensual.
Agosto	78.4	40.0	88.4	
Septiembre	66.7	47.0	75.3	
Octubre	44.6	40.1	49.0	
Noviembre	26.8	14.0	30.1	
Diciembre	25.4	17.0	28.0	
Acumulada	570.1	370.0	628.8	Registros de precipitación histórica acumulada.

**Fuente:** IIEG, con base en datos de precipitación de 1882-2019 del SMN

**Mapa 5. Precipitación histórica acumulada**



Fuente: IIEG, con base en datos de precipitación de 1882-2019 del SMN

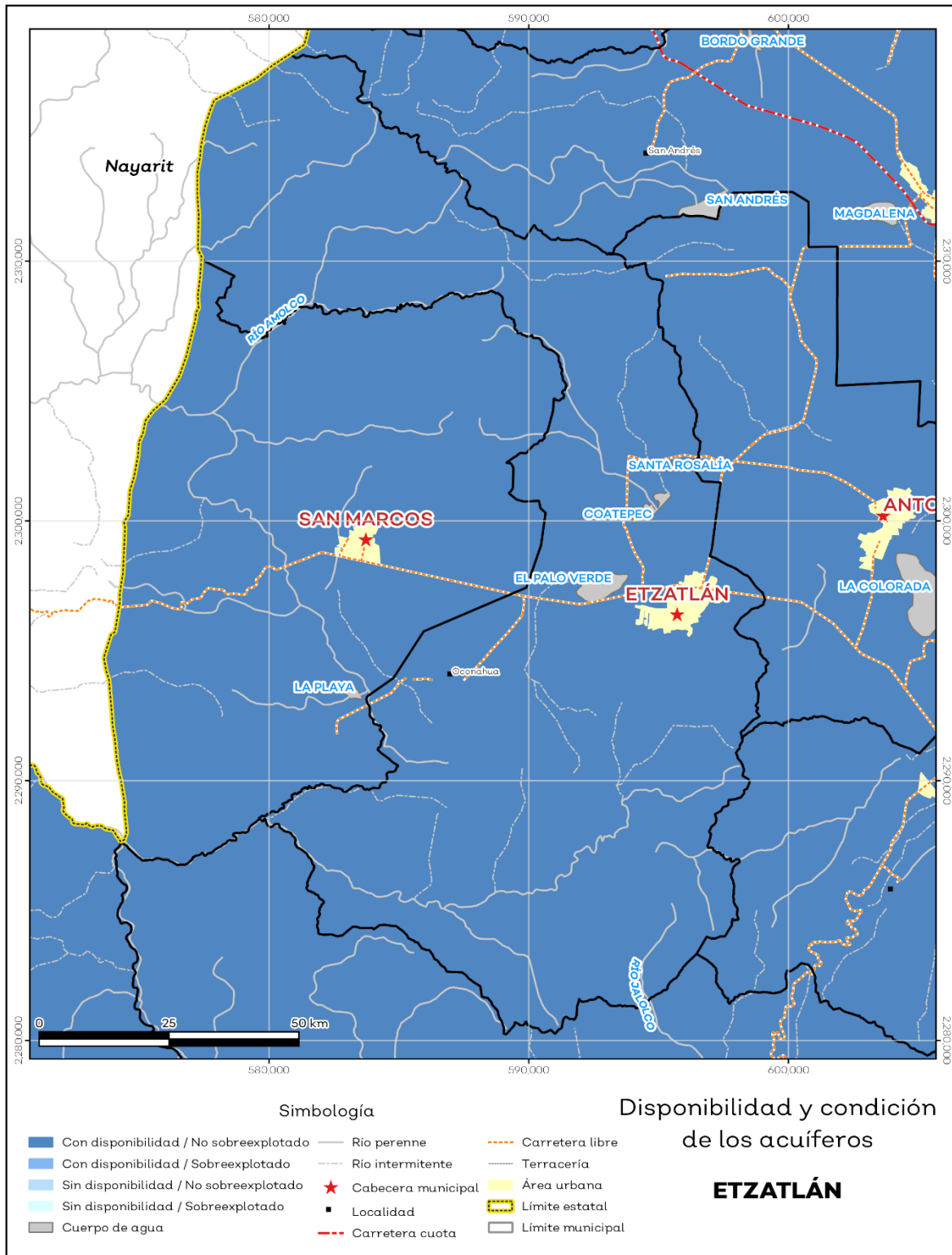
## Recursos hídricos

Los tipos de recursos hídricos del municipio están constituidos por aguas subterráneas, ríos y lagos. El territorio está ubicado dentro de 4 acuíferos de los cuales el 0% no tienen disponibilidad y el 100.0% se encuentra con disponibilidad de agua subterránea (ver mapa 6 y tabla 7).

Tabla 7 Acuíferos		
Etzatlán, Jalisco		
Estatus	Cantidad %	Comentarios
Con disponibilidad	100.0	
Sin disponibilidad	0.0	
No sobreexplotado	100.0	Reporte de CONAGUA del estatus del acuífero hasta el 2020.
Sobreexplotado	.	

**Fuente:** IIEG, con base en CONAGUA, 2021

**Mapa 6. Acuíferos**



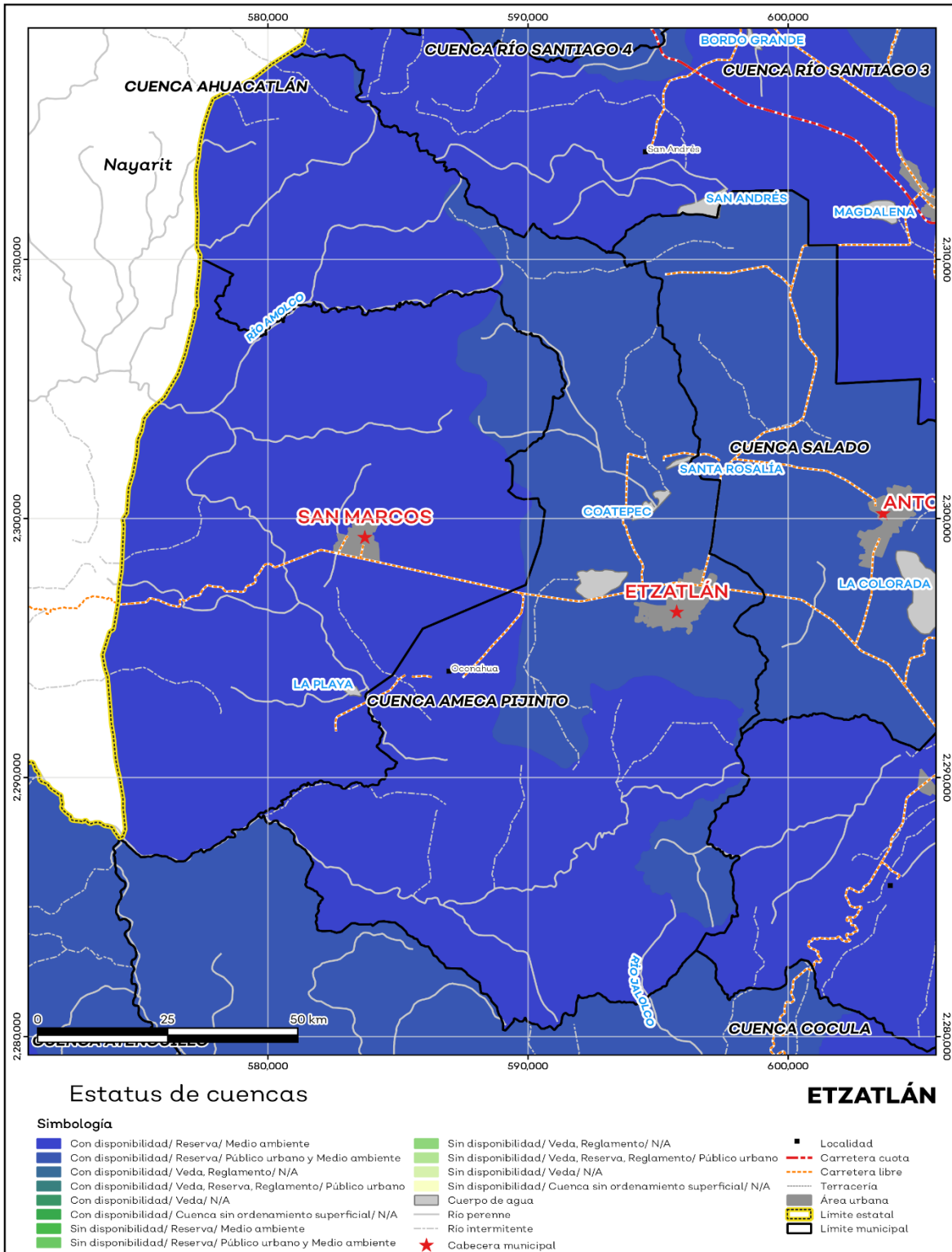
Fuente: IIEG, con base en CONAGUA, 2021

El territorio municipal está dentro de las cuencas Ahuacatlán, Ameca Pijinto, Río Santiago 4, Río Salado de las cuales el 100.0% tienen disponibilidad y el 0% presentan déficit de disponibilidad de agua superficial (ver mapa 7 y tabla 8).

Tabla 8 Cuencas		
Etzatlán, Jalisco		
Estatus	Cantidad %	Comentarios
Con disponibilidad	100.0	
Sin disponibilidad	0.0	
Tipos de Ordenamiento		Cantidad %
Reserva	100.0	Reporte de CONAGUA del estatus de cuencas hasta el 2020.
Veda	0.0	
Veda y reglamento	0.0	
Veda, reserva y reglamento	0.0	
Cuenca sin ordenamiento superficial	0.0	

**Fuente:** IIEG Instituto de Información Estadística y Geográfica del Estado de Jalisco; con base en CONAGUA 2021

**Mapa 7. Cuencas**



Fuente: IIEG, con base en CONAGUA, 2021

## Erosión potencial

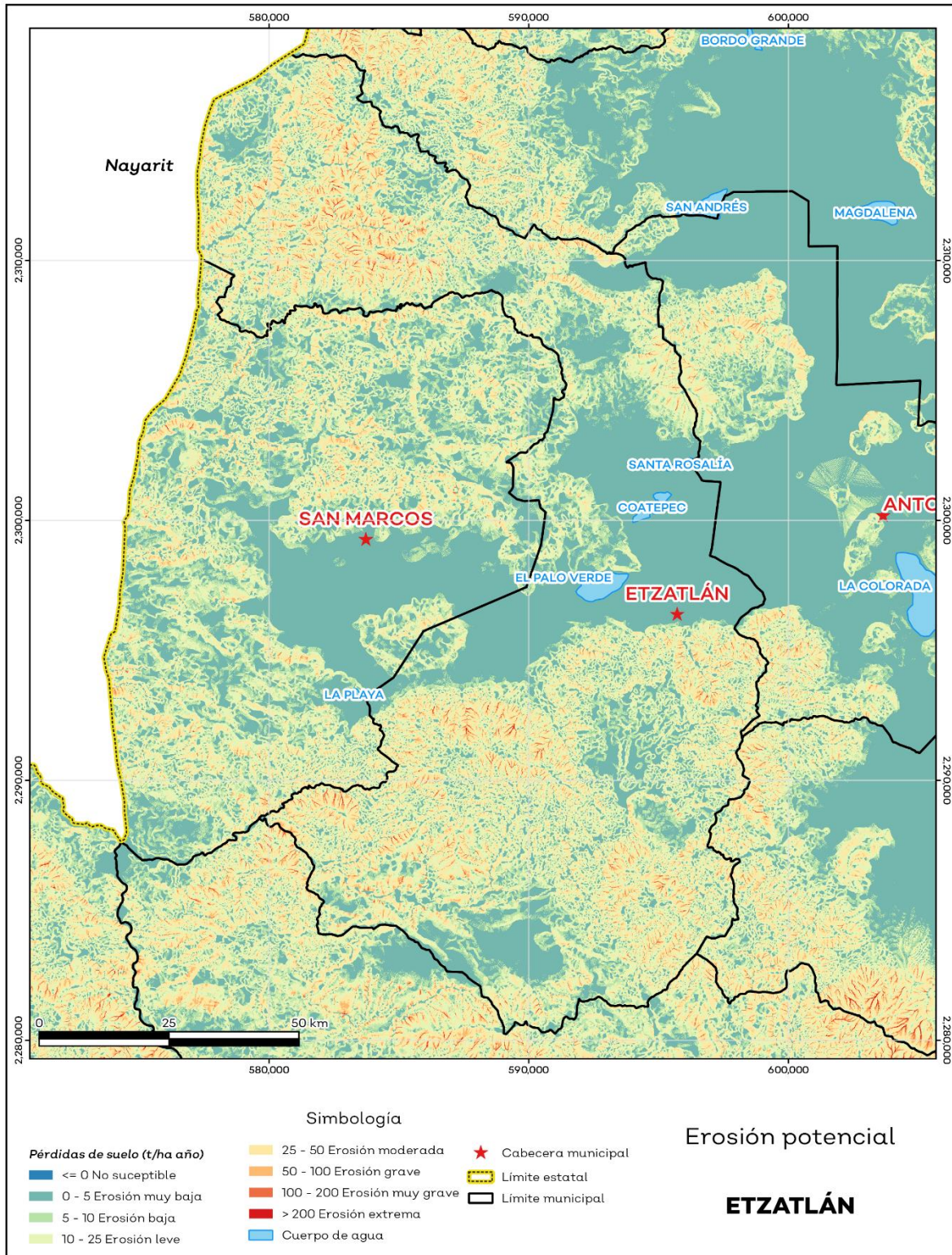
La erosión potencial que pronostica la pérdida de suelo como consecuencia de la influencia del relieve, el viento y el agua, nos indica que en el municipio se tienen en su mayoría pérdidas de suelo de 10 - 25 t/ha.año catalogadas como erosión leve (ver mapa 8 y tabla 9).

Tabla 9 Erosión potencial			
Etzatlán, Jalisco			
Pérdidas de suelo t/ha.año	Clasificación	Cantidad %	Comentarios
0	Zonas no susceptibles al proceso erosivo, como pueden ser espacios urbanos, carreteras o embalses.	0.0	
0 a 5	Zonas con niveles de erosión muy bajos y pérdidas de suelo tolerables. No hay erosión neta.	33.0	
5 a 10	Zonas con niveles de erosión bajos y pérdidas de suelo que puede ser tolerables. Probablemente no hay erosión neta.	11.3	
10 a 25	Zonas con procesos erosivos leves. Existe erosión, aunque no es apreciable a simple vista.	34.7	En el cálculo no se incluyeron los cuerpos de agua por considerarse zonas no susceptibles al proceso erosivo.
25 a 50	Zonas con procesos erosivos moderados. Existe erosión, aunque puede no ser apreciable a simple vista.	17.1	
50 a 100	Zonas con procesos erosivos graves. Existe erosión y es apreciable a simple vista.	2.7	
100 a 200	Zonas con procesos erosivos muy graves. Existe erosión y es manifiesta a simple vista.	0.5	
Más de 200	Zonas con procesos erosivos extremos. Existe erosión y es evidente a simple vista.	0.1	

**Fuente:** IIEG, con base en datos de precipitación de 1882-2019 del SMN, Modelo digital de elevaciones INEGI 2013, FAO 2003



**Mapa 8. Erosión potencial**



Fuente: IIEG, con base en datos de precipitación de 1882-2019 del SMN, Modelo digital de elevaciones INEGI 2013, FAO 2003

## Infraestructura

Por último, el municipio cuenta con 16 servicios públicos, de los cuales destacan 37 escuelas, seguido de 16 instalaciones deportivas o recreación y templo con 14 (ver tabla 10).

Tabla 10 Infraestructura		
Ezatlán, Jalisco		
Infraestructura	Descripción	
Infraestructura (km)	Carreteras	28.53
	Caminos	56.72
El municipio se encuentra en el decimoprimer lugar de la región Valles, registrando grado bajo de conectividad en caminos y carreteras.		
Tipo de servicios	Cantidad	Comentarios
Aeródromo Civil	0	
Cementerio	2	
Centro Comercial	0	
Centro de Asistencia Médica	10	
Escuela	37	
Estación de Transporte Terrestre	0	
Instalación de Comunicación	1	
Instalación de Servicios	0	La información presentada en esta tabla corresponde a los servicios concentrados en localidades mayores a 2,500 habitantes.
Instalación Deportiva o Recreativa	16	
Instalación Diversa	0	
Instalación Gubernamental	5	
Mercado	1	
Plaza	9	
Pozo	1	
Tanque de Agua	1	
Templo	14	

**Fuente:** IIEG, con base en Red Nacional de Caminos INEGI 2019. Mapa General del Estado de Jalisco 2012. Marco Geoestadístico Nacional, servicios e información complementaria, INEGI 2020.



**IIEG**  
Instituto de Información  
Estadística y Geográfica  
de Jalisco

# Demografía y Sociedad

Etzatlán  
Diagnóstico del municipio  
Agosto 2021



**Jalisco**  
GOBIERNO DEL ESTADO

## Aspectos Demográficos

El municipio de Etzatlán pertenece a la Región Valles, su población en 2020, según el Censo de Población y Vivienda 2020, era de 20,011 personas; 48.9 por ciento hombres y 51.1 por ciento mujeres; los habitantes del municipio representaban el 6.1 por ciento del total regional (ver tabla 1). Comparando este monto poblacional con el del año 2015, se obtiene que la población municipal aumentó un 0.83 por ciento en cinco años.

Tabla 1 Población por sexo, porcentaje en el municipio						
Etzatlán, Jalisco						
Clave	Municipio	Población total 2015	Población 2020			
			Total	Porcentaje en el municipio	Hombres	Mujeres
036	Etzatlán	19,847	20,011	100%	9,784	10,227

Fuente: IIEG con base en INEGI, Censo de Población y Vivienda 2020 y Encuesta Intercensal 2015.

El municipio en 2020 contaba con 31 localidades, de éstas, 3 eran de dos viviendas y 14 de una. La localidad de Etzatlán es la más poblada con 14,697 personas, y representa el 73.4% de la población; le siguen Oconahuacón el 11.8%, Santa Rosalía con el 7.2%, La Mazata con el 3.5% y Palo Verde con el 1.1% del total municipal (ver tabla 2).

Tabla 2 Población por sexo, porcentaje en el municipio						
Etzatlán, Jalisco						
Clave	Municipio/Localidad	Población total 2010	Población 2020			
			Total	Porcentaje en el municipio	Hombres	Mujeres
0036	Etzatlán	18,632	20,011	100.0	9,784	10,227
0001	Etzatlán	13,513	14,697	73.4	7,096	7,601
0027	Oconahuacón	2,275	2,360	11.8	1,197	1,163
0039	Santa Rosalía	1,193	1,436	7.2	698	738
0025	La Mazata	757	702	3.5	366	336
0059	Palo Verde	167	230	1.1	114	116

Fuente: IIEG, con base en INEGI, Censos y conteos nacionales, 2010-2020.

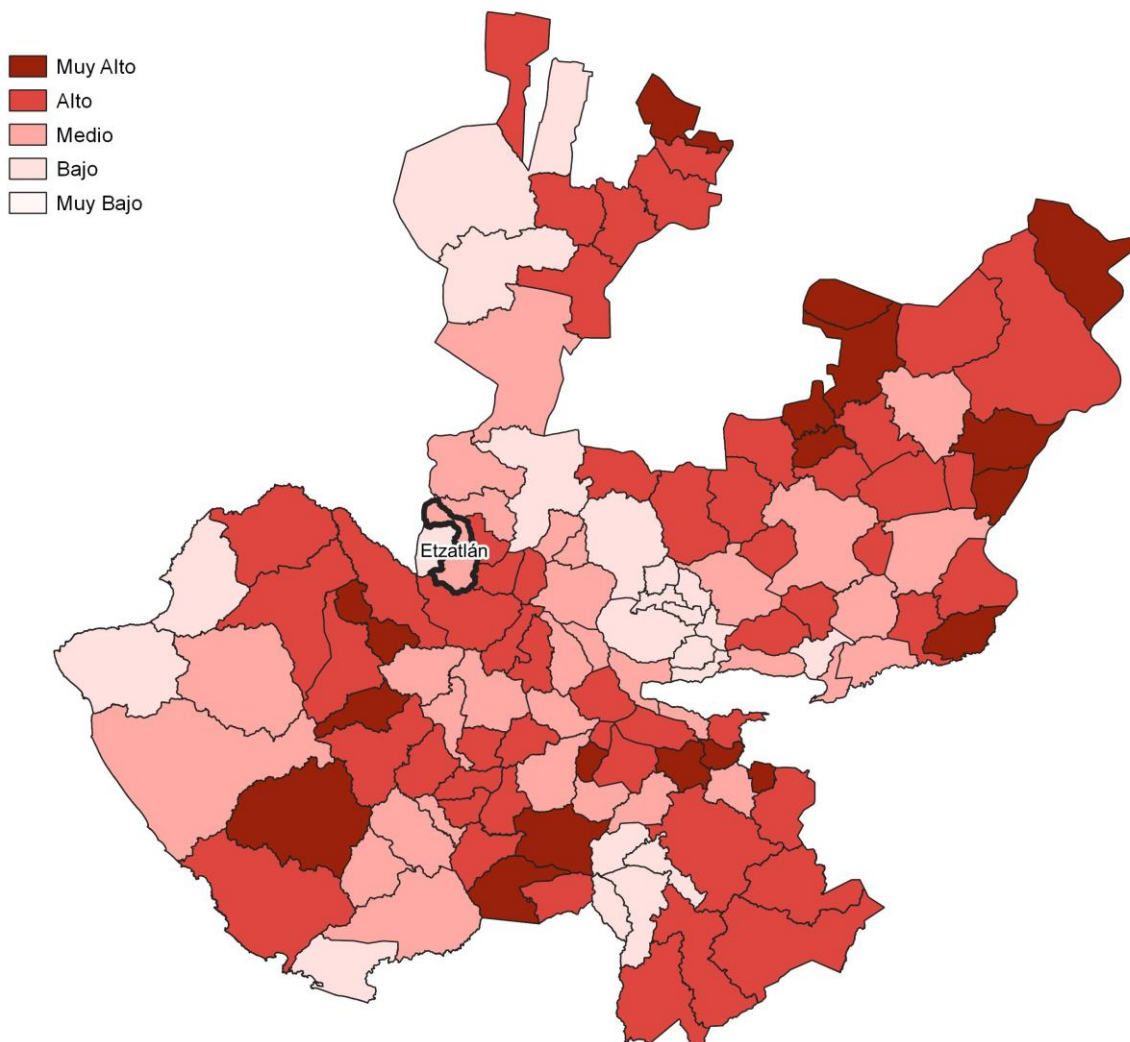


## Intensidad migratoria

El estado de Jalisco tiene una añeja tradición migratoria a Estados Unidos que se remonta hacia finales del siglo XIX. Se estima que 1.4 millones de personas nacidas en Jalisco habitan en Estados Unidos y que alrededor de 2.6 millones de personas nacidas en aquel país son hijos de padres jaliscienses.

De acuerdo al índice de intensidad migratoria calculado por el Consejo Nacional de Población (CONAPO) con datos del censo de población de 2010 del INEGI, Jalisco tiene un grado alto de intensidad migratoria, y tiene el lugar decimotercero entre las entidades federativas del país con mayor intensidad migratoria.

**Mapa 1 Grado de Intensidad migratoria a Estados Unidos. Jalisco, 2010**



**Fuente:** IIEG, con base en estimaciones del CONAPO, 2010

Los indicadores de este índice señalan que en Etzatlán el 9.88 por ciento de las viviendas del municipio se recibieron remesas en 2010, en un 2.88 por ciento se reportaron emigrantes del quinquenio anterior (2005-2010), en el 1.8 por ciento se registraron migrantes circulares del quinquenio anterior, así mismo el 4.27 por ciento de las viviendas contaban con migrantes de retorno del quinquenio anterior (ver tabla 3).

**Tabla 3 Índice y grado de intensidad migratoria e indicadores socioeconómicos**

Etzatlán, 2010	
Índice y grado de intensidad migratoria e indicadores socioeconómicos	Valores
Índice de intensidad migratoria	0.2907
Grado de intensidad migratoria	medio
Total de viviendas	4450
% Viviendas que reciben remesas	9.88
% Viviendas con emigrantes en Estados Unidos del quinquenio anterior	2.88
% Viviendas con migrantes circulares del quinquenio anterior	1.8
% Viviendas con migrantes de retorno del quinquenio anterior	4.27
Lugar que ocupa en el contexto estatal	86
Lugar que ocupa en el contexto nacional	778

**Fuente:** IIEG, con base en estimaciones del CONAPO con base en el INEGI, muestra del diez por ciento del Censo de Población y Vivienda 2010.

Cabe señalar que en el cálculo previo del índice de intensidad migratoria, que fue en el año 2000, la unidad de observación eran los hogares y Etzatlán ocupaba el lugar 83 con grado medio, donde el porcentaje de hogares que recibieron remesas fue del 15.38 %, hogares con emigrantes en Estados Unidos del quinquenio anterior 7.93%, mientras que el 2.95% de los hogares tenían migrantes circulares del quinquenio anterior y 1.48% migrantes de retorno (ver tabla 4).

**Tabla 4 Índice y grado de intensidad migratoria e indicadores socioeconómicos**

Etzatlán, 2000	
Índice y grado de intensidad migratoria e indicadores socioeconómicos	Valores
Índice de intensidad migratoria	0.67774
Grado de intensidad migratoria	medio
Total de hogares	3 999
% Hogares que reciben remesas	15.38
% Hogares con emigrantes en Estados Unidos del quinquenio anterior	7.93
% Hogares con migrantes circulares del quinquenio anterior	2.95
% Hogares con migrantes de retorno del quinquenio anterior	1.48
Lugar que ocupa en el contexto estatal	83

**Fuente:** Fuente: IIEG, con base en datos del Consejo Nacional de Población. Colección: Índices Sociodemográficos. Diciembre de 2001.

## Pobreza multidimensional

La pobreza, está asociada a condiciones de vida que vulneran la dignidad de las personas, limitan sus derechos y libertades fundamentales, impiden la satisfacción de sus necesidades básicas e imposibilitan su plena integración social. De acuerdo con esta concepción, una persona se considera en situación de pobreza multidimensional cuando sus ingresos son insuficientes para adquirir los bienes y los servicios que requiere para satisfacer sus necesidades y presenta carencia en al menos uno de los siguientes seis indicadores: rezago educativo, acceso a los servicios de salud, acceso a la seguridad social, calidad y espacios de la vivienda y servicios básicos en la vivienda.

La nueva metodología para medir el fenómeno de la pobreza fue desarrollada por el Consejo Nacional de Evaluación de la Política de Desarrollo Social (CONEVAL) y permite profundizar en el estudio de la pobreza, ya que además de medir los ingresos, como tradicionalmente se realizaba, se analizan las carencias sociales desde una óptica de los derechos sociales. Estos componentes permitirán dar un seguimiento puntual de las carencias sociales y al bienestar económico de la población, además de proporcionar elementos para el diagnóstico y seguimiento de la situación de la pobreza en nuestro país, desde un enfoque novedoso y consistente con las disposiciones legales aplicables y que retoma los desarrollos académicos recientes en materia de medición de la pobreza. En términos generales de acuerdo a su ingreso y a su índice de privación social se proponen la siguiente clasificación:

**Pobres multidimensionales.** - Población con ingreso inferior al valor de la línea de bienestar y que padece al menos una carencia social.

**Vulnerables por carencias sociales.** - Población que presenta una o más carencias sociales, pero cuyo ingreso es superior a la línea de bienestar.



**Vulnerables por ingresos.** - Población que no presenta carencias sociales y cuyo ingreso es inferior o igual a la línea de bienestar.

**No pobre multidimensional y no vulnerable.** - Población cuyo ingreso es superior a la línea de bienestar y que no tiene carencia social alguna.

**Tabla 5 Pobreza Multidimensional**

**Etzatlán, 2010-2015**

Indicadores de incidencia	Porcentaje		Personas		Carencias promedio	
	2010	2015	2010	2015	2010	2015
<b>Pobreza multidimensional</b>						
Población en situación de pobreza multidimensional	52.0	49.7	9,544	8,015	1.9	1.7
Población en situación de pobreza multidimensional moderada	47.3	45.8	8,682	7,396	1.7	1.5
Población en situación de pobreza multidimensional extrema	4.7	3.8	862	619	3.4	3.3
Población vulnerable por carencias sociales	31.5	25.5	5,790	4,119	1.7	1.5
Población vulnerable por ingresos	5.1	9.7	940	1,557		
Población no pobre multidimensional y no vulnerable	11.4	15.2	2,087	2,445		
<b>Privación social</b>						
Población con al menos una carencia social	83.5	75.2	15,334	12,134	1.8	1.6
Población con al menos tres carencias sociales	14.6	10.2	2,684	1,646	3.3	3.2
<b>Indicadores de carencias sociales</b>						
Rezago educativo	21.1	16.8	3,870	2,716	2.5	2.2
Acceso a los servicios de salud	22.4	11.2	4,108	1,813	2.4	2.4
Acceso a la seguridad social	75.0	63.7	13,774	10,287	1.9	1.7
Calidad y espacios de la vivienda	5.4	6.7	986	1,079	3.0	2.6
Acceso a los servicios básicos en la vivienda	10.4	12.3	1,913	1,979	2.9	2.5
Acceso a la alimentación	16.7	11.6	3,073	1,873	2.5	2.4
<b>Bienestar</b>						
Población con un ingreso inferior a la línea de bienestar mínimo	22.4	20.4	4,119	3,285	1.8	1.6
Población con un ingreso inferior a la línea de bienestar	57.1	59.3	10,484	9,573	1.7	1.4

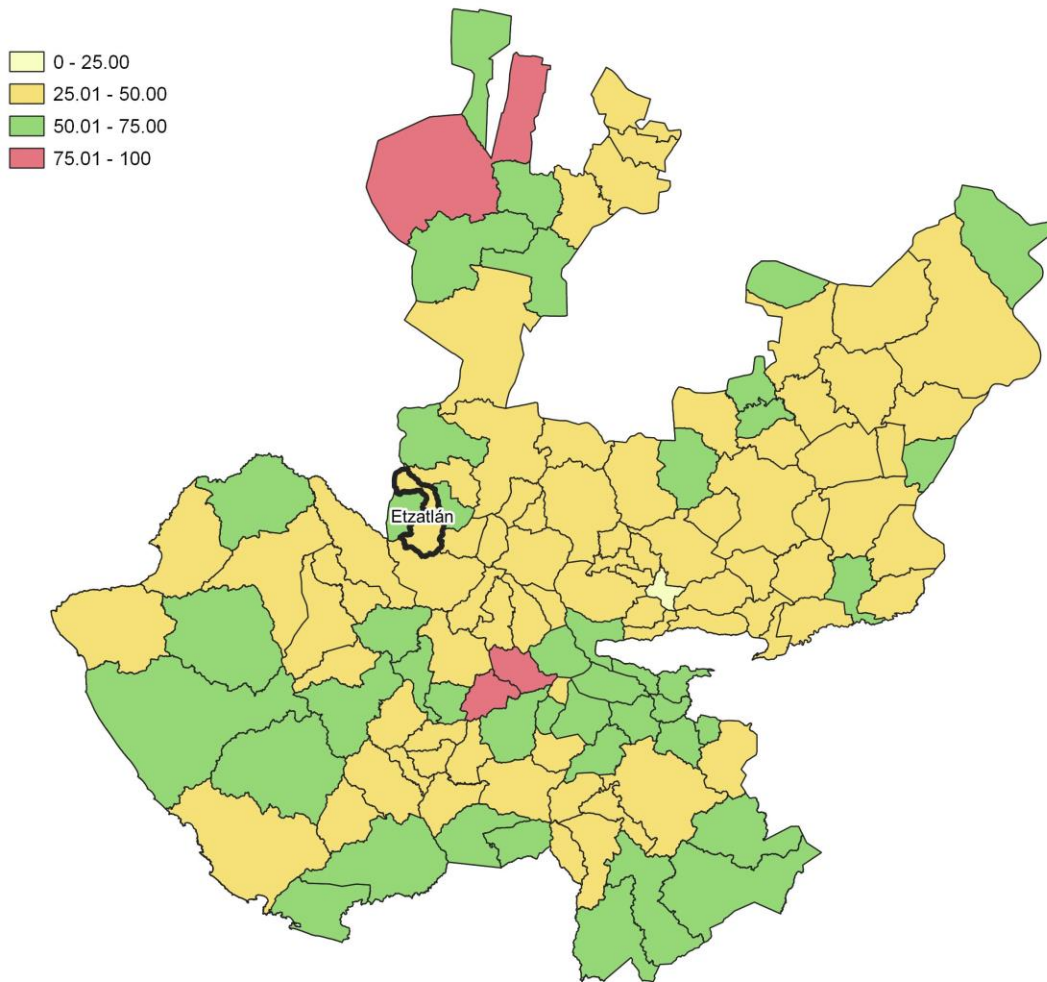
**Fuente:** Elaborado por el IIEG con base en estimaciones del CONEVAL con base en el MCS-ENIGH 2010, la muestra del Censo de Población y Vivienda 2010, el Modelo Estadístico 2015 para la continuidad del MCS-ENIGH y la Encuesta Intercensal 2015.

En la tabla 5 se muestran los datos actualizados a 2015 del porcentaje y número de personas en situación de pobreza, vulnerable por carencias sociales, vulnerable por ingresos; no pobre y no vulnerable. En Etzatlán el 49.7 por ciento de la población se encuentra en situación de pobreza, es decir, 8,015 personas comparten esta situación en el municipio, así mismo el 25.5 por ciento (4,119 personas) de la población es vulnerable por carencias sociales; el 9.7 por ciento es vulnerable por ingresos y 15.2 por ciento es no pobre y no vulnerable.

Es importante agregar que en 2010 el 4.7 por ciento de la población de Etzatlán presentó pobreza extrema, para el 2015 disminuyó a 3.8 por ciento, es decir, 619 personas (2015); por otro lado, en 2010 un 47.3 por ciento de la población estaba en pobreza moderada (8,682 personas) y para 2015 disminuyó su porcentaje a 45.8 por ciento, en datos absolutos disminuyó a 7,396 habitantes.

De los indicadores de carencias sociales en 2015, destaca que el indicador acceso a la seguridad social es el más alto con un 63.7 por ciento, que en términos relativos se trata de 10,287 habitantes. El que menos porcentaje acumula es el de calidad y espacios de la vivienda, con el 6.7 por ciento.

**Mapa 2 Porcentaje de población con pobreza multidimensional por municipio. Jalisco, 2015**

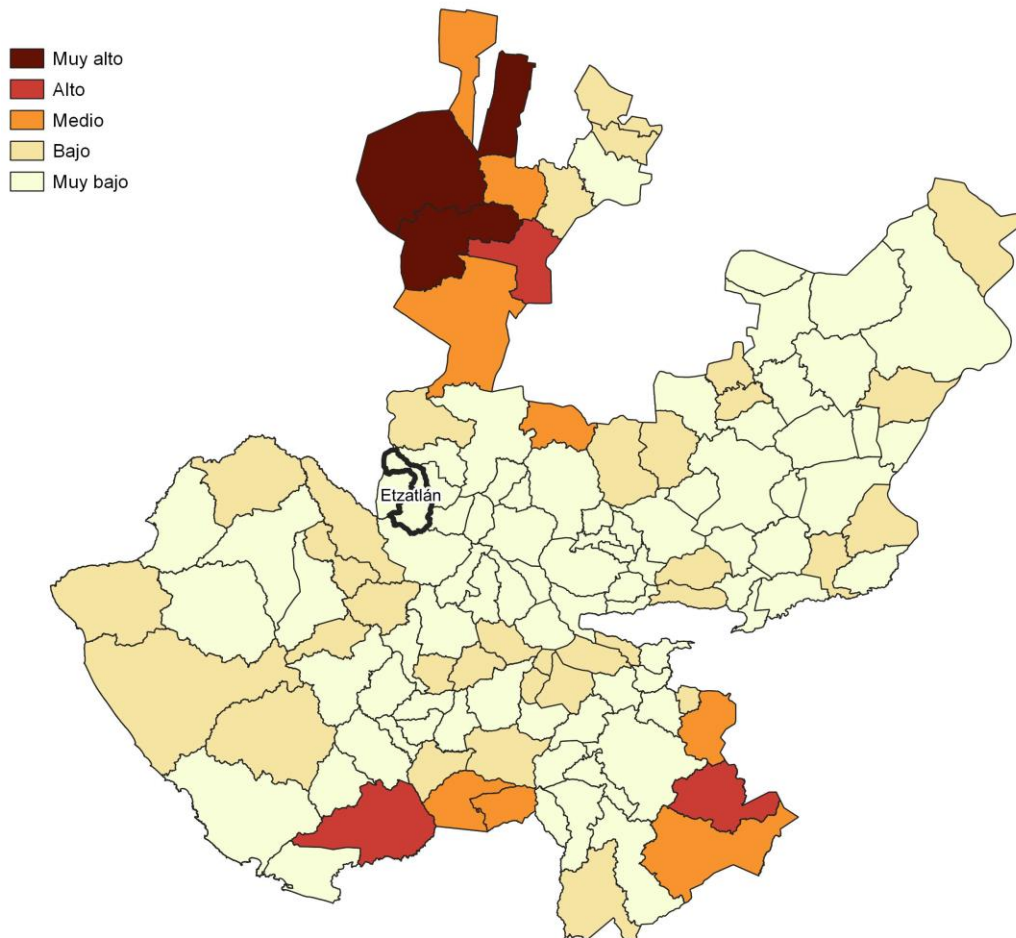


**Fuente:** IIEG, con base en estimaciones del CONEVAL con base en el Modelo Estadístico 2015 para la continuidad del MCS-ENIGH y la Encuesta Intercensal 2015.

## Marginación

La construcción del índice para las entidades federativas, regiones y municipios considera cuatro dimensiones estructurales de la marginación: falta de acceso a la educación (población analfabeta de 15 años o más y población sin primaria completa de 15 años o más); residencia en viviendas inadecuadas (sin disponibilidad de agua entubada, sin drenaje ni servicio sanitario exclusivo, con piso de tierra, sin disponibilidad de energía eléctrica y con algún nivel de hacinamiento); percepción de ingresos monetarios insuficientes (ingresos hasta 2 salarios mínimos) y residir en localidades pequeñas con menos de 5 mil habitantes. En la tabla 6 se presentan los indicadores que componen el índice de marginación para el 2020 del municipio. En donde se ve que Etzatlán cuenta con un grado de marginación Muy Bajo, y que la mayoría de sus carencias son ligeramente similares a las del promedio estatal; destaca que la población de 15 años o más sin educación básica es de 32.45 por ciento, y que el 63.1 por ciento de la población gana menos de dos salarios mínimos.

**Mapa 3 Índice de marginación por municipio. Jalisco, 2015**



**Fuente:** IIEG, con base en estimaciones del CONAPO, 2015

Las principales localidades del municipio tienen en su mayoría un grado de marginación muy bajo. En particular se ve que Santa Rosalía tiene los más altos porcentajes de población sin primaria completa (40.1%), mientras que Oconahua presenta los más altos porcentajes de población analfabeta (3.5%), Etzatlán tiene los más bajos porcentajes de población sin primaria completa (30.9%), por su parte Palo Verde presenta los más bajos porcentajes de población analfabeta con 1.3% (ver tabla 6).

**Tabla 6 Grado de marginación e indicadores sociodemográficos**

Etzatlán, 2020							
Municipio / Localidad		Grado	% Población de 15 años o más analfabeta	% Población de 15 años o más sin educación básica	% Población en localidades con menos de 5000 habitantes	% Población ocupada con ingreso de hasta 2 salarios mínimos	% Viviendas particulares habitadas que no disponen de refrigerador
Clave	Nombre						
	Jalisco	Muy Bajo	2.9	29.5	16.2	55.9	
036	Etzatlán	Muy Bajo	2.7	32.5	26.6	63.1	
1	Etzatlán	Muy bajo	2.5	30.9			2
27	Oconahua	Muy bajo	3.5	35.0			7.7
39	Santa Rosalía	Muy bajo	3.2	40.1			6
25	La Mazata	Muy bajo	2.1	34.0			4.3
59	Palo Verde	Muy bajo	1.3	32.5			6.1

\* Para el cálculo de los índices estatales y municipales, estos indicadores corresponden a los porcentajes de ocupantes en viviendas.

**Fuente:** Elaborado por el IIEG con base en CONAPO, índice de marginación por localidad, 2020.

Respecto a las carencias en la vivienda, la localidad de Oconahua tiene los más altos porcentajes de viviendas sin excusado con el 0.8%; del mismo modo la localidad de Oconahua tiene los más altos porcentajes de viviendas sin energía eléctrica con el 0.4%; por otra parte, la localidad de Oconahua tiene los más altos porcentajes de viviendas sin agua entubada con el 1.1%; a su vez la localidad de Oconahua tiene los más altos porcentajes de viviendas con piso de tierra con el 1.6%; finalmente, la localidad de Oconahua tiene los más altos porcentajes de viviendas sin refrigerador con el 7.7% (ver tabla 7).

**Tabla 7 Grado de marginación e indicadores sociodemográficos**

Etzatlán, 2010							
Municipio / Localidad		Grado	% Viviendas particulares habitadas sin excusado*	% Viviendas particulares habitadas sin energía eléctrica*	% Viviendas particulares habitadas sin disponibilidad de agua entubada*	**Promedio de ocupantes por cuarto en viviendas particulares habitadas	% Viviendas particulares habitadas con piso de tierra
Clave	Nombre						
	Jalisco	Muy Bajo	0.6	0.3	0.8	14.0	1.7
<b>036</b>	<b>Etzatlán</b>	<b>Muy Bajo</b>	<b>0.2</b>	<b>0.1</b>	<b>0.3</b>	<b>18.7</b>	<b>0.7</b>
1	Etzatlán	Muy bajo	0.0	0.0	0.1	24.2	0.6
27	Oconahua	Muy bajo	0.8	0.4	1.1	31.6	1.6
39	Santa Rosalía	Muy bajo	0.1	0.0	0.1	27.4	0.9
25	La Mazata	Muy bajo	0.0	0.0	0.6	25.9	0.7
59	Palo Verde	Muy bajo	0.0	0.0	0.0	35.6	0.0

\* Para el cálculo de los índices estatales y municipales, estos indicadores corresponden a los porcentajes de ocupantes en viviendas.

\*\* Para el dato estatal y municipal se considera el porcentaje de viviendas con algún nivel de hacinamiento

**Fuente:** IIEG, con base en CONAPO, Índices de marginación por entidad federativa, municipal y a nivel localidad, 2010 Índices sociodemográficos

Nota: El dato del estado y del municipio es 2015

## Índices Sociodemográficos

A manera de recapitulación, el municipio de Etzatlán en 2020, ocupaba a nivel estatal el lugar 113 en el índice de marginación con un grado muy bajo, en pobreza multidimensional se localiza en el lugar 47, con el 45.8 por ciento de su población en pobreza moderada y 3.8 por ciento en pobreza extrema; y en cuanto al índice de intensidad migratoria el municipio tiene un grado medio y ocupa el lugar 86 entre todos los municipios del estado (ver tabla 8).

**Tabla 8 Población total, grado de Marginación e Intensidad Migratoria y situación de pobreza**

Etzatlán									
Clave	Municipio	Población	Marginación 2020		Pobreza Multidimensional 2015			Intensidad Migratoria 2010	
			Grado	Lugar	Moderada	Extrema	Lugar	Grado	Lugar
<b>14</b>	<b>Jalisco</b>	<b>8,348,151</b>	<b>Muy Bajo</b>	<b>28</b>	<b>28.4</b>	<b>3.0</b>	<b>7</b>	<b>Alto</b>	<b>13</b>
003	Ahualulco de Mercado	23,630	Muy Bajo	117	30.5	2.5	115	Alto	68
005	Amatitán	16,490	Muy Bajo	99	35.4	3.2	96	Medio	103
006	Ameca	60,386	Muy Bajo	103	34.3	3.2	99	Alto	38
007	San Juanito de Escobedo	9,433	Muy Bajo	90	48.0	3.9	37	Alto	37
009	El Arenal	21,115	Muy Bajo	114	28.5	1.3	119	Medio	101
<b>036</b>	<b>Etzatlán</b>	<b>20,011</b>	<b>Muy Bajo</b>	<b>113</b>	<b>45.8</b>	<b>3.8</b>	<b>47</b>	<b>Medio</b>	<b>86</b>
040	Hostotipaquillo	8,732	Bajo	19	58.8	15.3	4	Medio	91
055	Magdalena	21,781	Muy Bajo	96	43.9	4.2	57	Medio	76
075	San Marcos	3,791	Muy Bajo	53	46.2	4.9	42	Bajo	111
083	Tala	87,690	Muy Bajo	106	30.7	2.6	114	Medio	100
094	Tequila	44,353	Muy Bajo	91	37.0	5.6	81	Bajo	108
095	Teuchitlán	9,647	Muy Bajo	65	31.7	2.0	113	Alto	43

**Fuente:** IIEG, con base en estimaciones del CONEVAL 2015 y CONAPO 2020.

\*El dato de Jalisco en Pobreza Multidimensional corresponde a 2020.





**IIEG**  
Instituto de Información  
Estadística y Geográfica  
de Jalisco

# Economía

Etzatlán  
Diagnóstico del municipio  
Agosto 2021

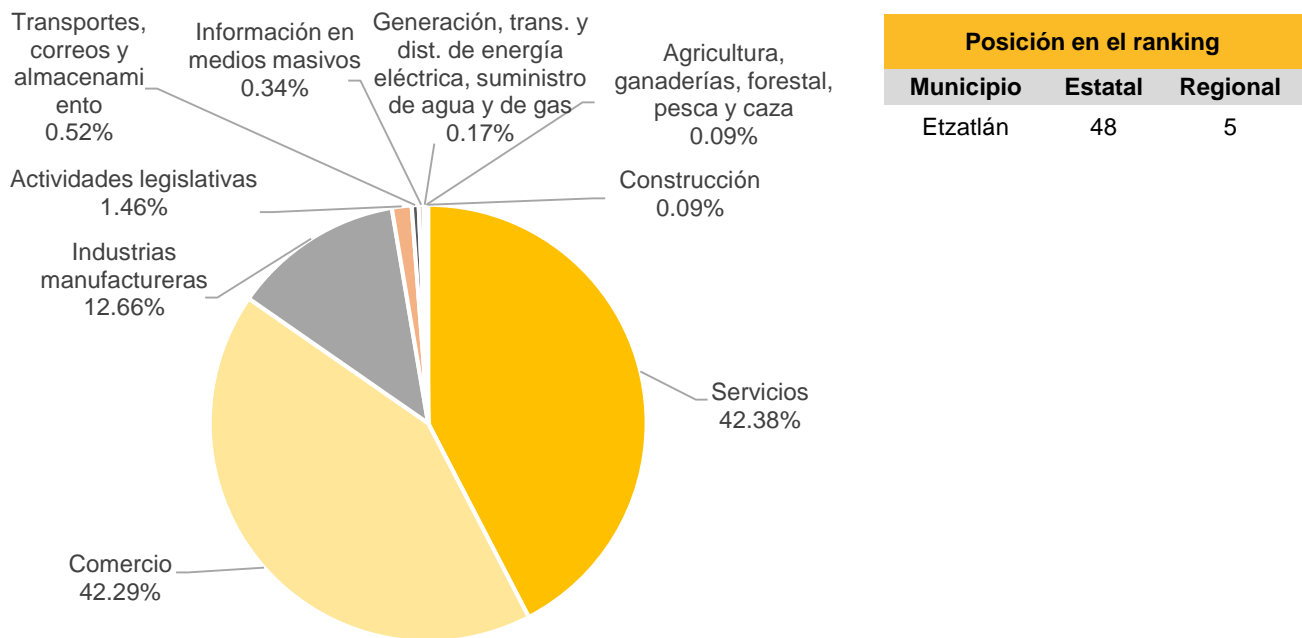


**Jalisco**  
GOBIERNO DEL ESTADO

## Número de empresas

Conforme a la información del Directorio Estadístico Nacional de Unidades Económicas (DENUE) de INEGI, el municipio de Etzatlán cuenta con 1,161 unidades económicas al mes de mayo de 2021 y su distribución por sectores revela un predominio de establecimientos dedicados a servicios, representando el 42.38% del total de las empresas en el municipio. Ocupa la posición 48 del total de empresas establecidas en el estado y el lugar número 5 en el ranking regional.

**Gráfico 1 Distribución de las unidades económicas  
Etzatlán, 2021 / Mayo**



**Tabla 1 Composición de las empresas  
Etzatlán, mayo 2021. (Unidades económicas)**

Sector	0 a 5 personas	6 a 10 personas	11 a 30 personas	31 a 50 personas	51 a 100 personas	101 a 250 personas	251 y más	Total de unidades económicas
Servicios	429	32	28	2	1	0	0	492
Comercio	474	6	10	1	0	0	0	491
Industrias manufactureras	131	14	1	0	1	0	0	147
Actividades legislativas	9	2	5	0	0	0	1	17
Transportes, correos y almacenamiento	2	2	2	0	0	0	0	6
Información en medios masivos	4	0	0	0	0	0	0	4
Generación, trans. y dist. de energía eléctrica, suministro de agua y de gas	1	0	1	0	0	0	0	2
Agricultura, ganaderías, forestal, pesca y caza	0	0	1	0	0	0	0	1
Construcción	1	0	0	0	0	0	0	1
<b>Total</b>	<b>1,051</b>	<b>56</b>	<b>48</b>	<b>3</b>	<b>2</b>	<b>0</b>	<b>1</b>	<b>1,161</b>

Fuente: IIEG, con base en información de INEGI, DENUE.

## Valor agregado censal bruto

El valor agregado censal bruto se define como: “*el valor de la producción que se añade durante el proceso de trabajo por la actividad creadora y de transformación del personal ocupado, el capital y la organización (factores de la producción), ejercida sobre los materiales que se consumen en la realización de la actividad económica.*” En resumen, esta variable se refiere al valor de la producción que añade la actividad económica en su proceso productivo.

Los censos económicos 2019, registraron que, en el municipio de Etzatlán, los tres subsectores más importantes en la generación de valor agregado censal bruto fueron el *Comercio al por mayor de materias primas agropecuarias y forestales, para la industria, y materiales de desecho; la Industria alimentaria; y el Comercio al por menor de abarrotes, alimentos, bebidas, hielo y tabaco*, que generaron en conjunto el 66.3% del total del valor agregado censal bruto registrado en 2019 en el municipio.

El subsector de *Comercio al por mayor de materias primas agropecuarias y forestales, para la industria, y materiales de desecho*, que concentró el 36.7% del valor agregado censal bruto en 2019, registró el mayor crecimiento real pasando de 19 millones 916 mil pesos en 2014 a 184 millones 54 mil pesos en 2019, representado un incremento de 824.2% durante el periodo.

**Tabla 2. Subsectores con mayor valor agregado censal bruto (VACB)**

**Etzatlán, 2014 y 2019. (Miles de pesos a precios de 2018).**

Subsector	2014	2019	% Part. 2019	Var % 2014-2019
Comercio al por mayor de materias primas agropecuarias y forestales, para la industria, y materiales de desecho	19,916	184,054	36.7%	824.2%
Industria alimentaria	11,103	101,244	20.2%	811.9%
Comercio al por menor de abarrotes, alimentos, bebidas, hielo y tabaco	23,617	47,242	9.4%	100.0%
Servicios de preparación de alimentos y bebidas	12,038	24,861	5.0%	106.5%
Comercio al por menor en tiendas de autoservicio y departamentales	4,439	12,886	2.6%	190.3%
Fabricación de muebles, colchones y persianas	10,209	8,654	1.7%	-15.2%
Comercio al por menor de productos textiles, bisutería, accesorios de vestir y calzado	5,008	8,349	1.7%	66.7%
Servicios educativos	3,965	6,508	1.3%	64.1%
Comercio al por menor de vehículos de motor, refacciones, combustibles y lubricantes	22,404	6,453	1.3%	-71.2%
Comercio al por menor de artículos de ferretería, tlapalería y vidrios	3,803	6,187	1.2%	62.7%
Comercio al por menor de artículos para el cuidado de la salud	9,189	6,168	1.2%	-32.9%
Otros	49,687	89,341	17.8%	79.8%
<b>Total</b>	<b>175,378</b>	<b>501,947</b>	<b>100.0%</b>	<b>186.2%</b>

**Fuente:** IIEG, con base en datos de INEGI, Censos Económicos.

**Nota:** Por el principio de confidencialidad muchos subsectores no presentan datos, por lo tanto, solo se muestran 11 subsectores que tienen información.

## Empleo

### Trabajadores asegurados en el IMSS Por grupos económicos

Para julio de 2021 el IMSS reportó un total de 705 trabajadores asegurados, lo que representó para el municipio de Etzatlán un incremento anual de 10 trabajadores en comparación con el mismo mes 2020, debido al aumento en el registro de empleo formal en algunos de sus grupos económicos, principalmente el de *construcción de edificaciones y obras de ingeniería civil*.

En función de los registros del IMSS el grupo económico que más empleos registró dentro del municipio de Etzatlán fue el de *agricultura*, ya que en julio de 2021 registró un total de 78 trabajadores concentrando el 11.06% del total de asegurados en el municipio.

El segundo grupo económico con más trabajadores asegurados fue la *compraventa de materias primas, materiales y auxiliares*, que para julio de 2021 registró 74 empleos formales que representan el 10.50% del total de trabajadores asegurados a dicha fecha.

**Tabla 3 Trabajadores asegurados**

Etzatlán, Jalisco 2015-julio 2021

Grupo económico	2015	2016	2017	2018	2019	2020	julio 2020	julio 2021	variación absoluta jul 2021 / jul 2020	% part jul 2021
Agricultura	154	186	152	148	125	77	70	78	8	11.06%
Compraventa de materias primas, materiales y auxiliares	41	42	50	53	58	68	67	74	7	10.50%
Compraventa en tiendas de autoservicio y de departamentos especializados por línea de mercancías	7	7	49	48	54	53	53	62	9	8.79%
Servicios financieros y de seguros (bancos, financieras, compañías de seguros, etc.)	51	40	38	33	34	47	41	61	20	8.65%
Construcción de edificaciones y de obras de ingeniería civil	11	20	21	16	31	125	21	60	39	8.51%
Compraventa de prendas de vestir y otros artículos de uso personal	41	58	44	44	42	56	54	59	5	8.37%
Servicios de enseñanza, investigación científica y difusión cultural	43	42	41	43	38	43	42	44	2	6.24%
Compraventa de gases, combustibles y lubricantes	26	27	27	16	17	18	19	37	18	5.25%
Transporte terrestre	12	16	20	33	36	39	38	35	-3	4.96%
Compraventa de alimentos, bebidas y productos del tabaco	30	33	30	31	34	24	27	26	-1	3.69%
Fabricación de alimentos	32	29	31	30	26	21	28	24	-4	3.40%
Ganadería	17	21	22	22	28	18	23	19	-4	2.70%
Otros	112	133	147	122	134	117	116	126	10	17.87%
<b>Total</b>	<b>577</b>	<b>654</b>	<b>672</b>	<b>639</b>	<b>657</b>	<b>706</b>	<b>599</b>	<b>705</b>	<b>106</b>	<b>100.00%</b>

Fuente: IIEG, con base en información del IMSS

## Trabajadores asegurados en el IMSS Región Valles

En julio de 2020, Etzatlán se presenta como el octavo municipio, dentro de la región Valles, con mayor número de trabajadores concentrando el 1.90% del total.

De julio de 2020 a julio de 2021 el municipio de Etzatlán registró un incremento anual en el número de trabajadores asegurados en la región Valles, pasando de 599 asegurados en 2020 a 705 asegurados en 2021, un aumento de 106 empleos formales durante el total del periodo.

Tabla 4 Trabajadores asegurados										
Región Valles, Jalisco 2015-julio 2021										
Municipio	2015	2016	2017	2018	2019	2020	julio 2020	julio 2021	variación absoluta jul 2021 / jul 2020	% part jul 2021
Tala	14,370	14,612	14,392	14,859	14,960	15,301	8,834	13,339	4,505	35.99%
Tequila	3,855	4,330	4,501	5,051	5,545	5,844	5,996	7,875	1,879	21.25%
Ameca	7,067	7,361	7,144	7,053	6,851	6,545	5,261	6,336	1,075	17.10%
El Arenal	1,021	1,085	1,078	1,149	1,249	2,190	1,521	3,298	1,777	8.90%
Amatitán	957	1,084	1,155	1,320	1,485	1,683	1,552	2,011	459	5.43%
Ahualulco de Mercado	912	1,069	1,104	1,197	1,335	1,349	1,180	1,542	362	4.16%
Magdalena	762	1,263	1,150	796	897	1,033	1,103	1,027	-76	2.77%
<b>Etzatlán</b>	<b>577</b>	<b>654</b>	<b>672</b>	<b>639</b>	<b>657</b>	<b>706</b>	<b>599</b>	<b>705</b>	<b>106</b>	<b>1.90%</b>
Teuchitlán	113	221	339	492	625	586	526	516	-10	1.39%
Hostotipaquillo	221	194	206	213	213	211	207	211	4	0.57%
San Juanito de Escobedo	59	68	74	65	94	124	120	168	48	0.45%
San Marcos	28	22	23	39	29	31	29	32	3	0.09%
<b>Total</b>	<b>29,942</b>	<b>31,963</b>	<b>31,838</b>	<b>32,873</b>	<b>33,940</b>	<b>35,603</b>	<b>26,928</b>	<b>37,060</b>	<b>10,132</b>	<b>100.00%</b>

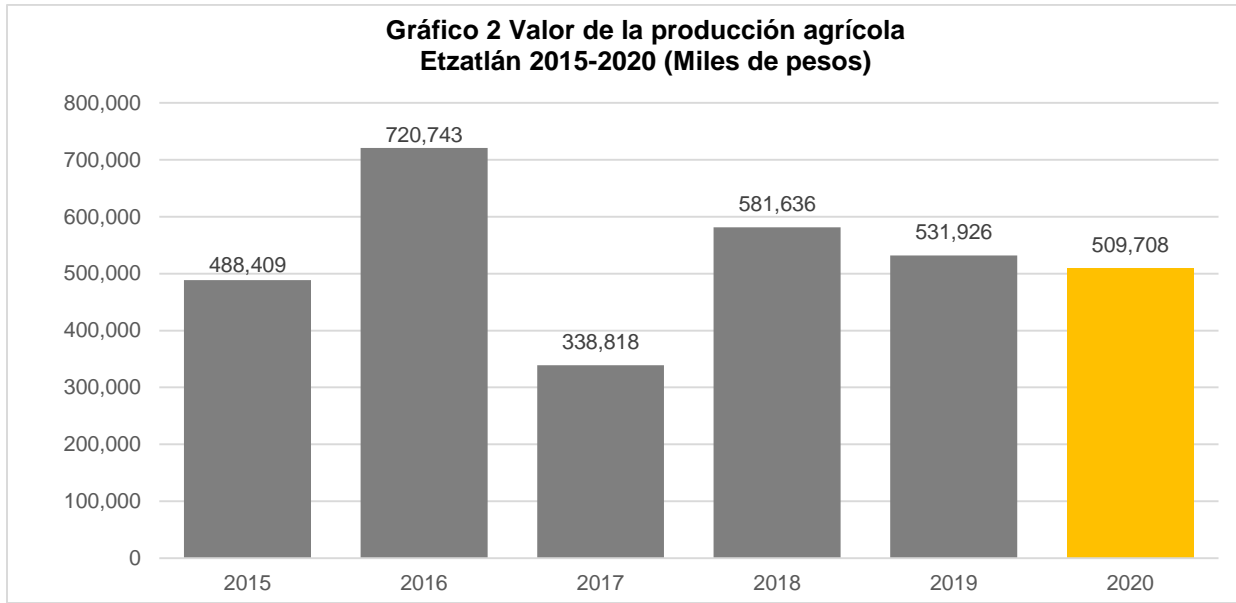
Fuente: IIEG, con base en información del IMSS

Da click en la siguiente liga para consultar la información de empleo formal (IMSS), que se genera de manera mensual: [https://iieg.gob.mx/ns/?page\\_id=18817](https://iieg.gob.mx/ns/?page_id=18817)

Así mismo puede consultar en la siguiente liga los indicadores municipales: [https://iieg.gob.mx/ns/?page\\_id=17139](https://iieg.gob.mx/ns/?page_id=17139)

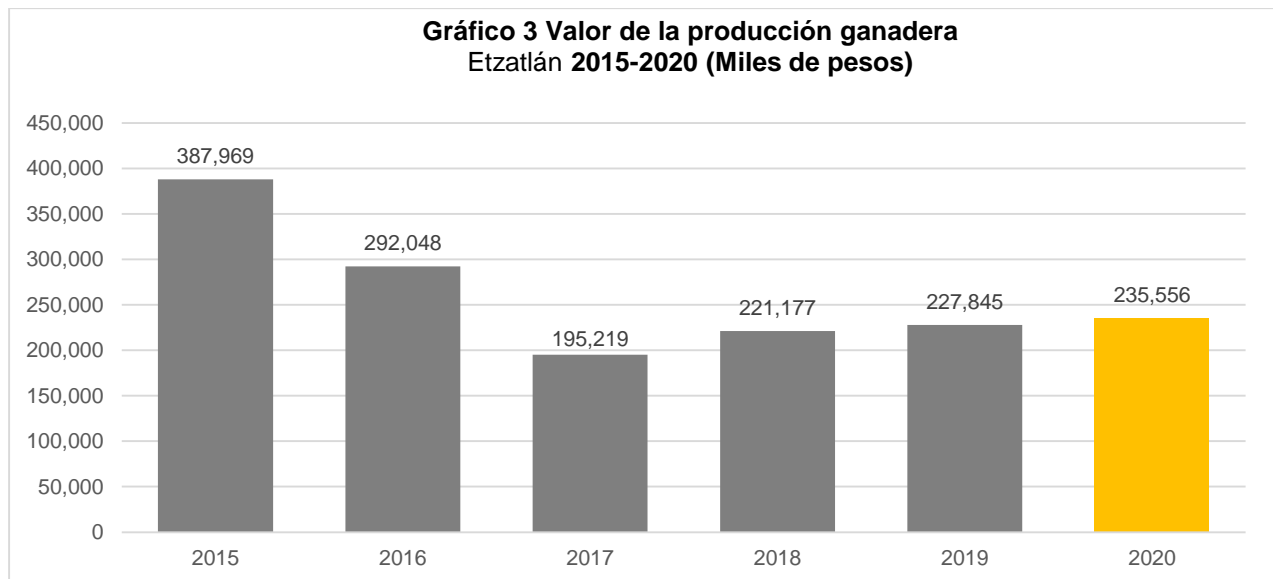
## Agricultura y ganadería en Etzatlán

El valor de la producción agrícola en Etzatlán ha presentado diversas fluctuaciones durante el periodo 2015–2020, habiendo registrado su nivel más alto en 2016. El valor de la producción agrícola de Etzatlán de 2020, representó el 0.71% del total estatal, alcanzando un monto de 509,708 miles de pesos para ese año.



Fuente: IIEG, con base en información del SIAP / SAGARPA.

El valor de la producción ganadera en Etzatlán ha tenido diversas fluctuaciones durante el periodo 2015-2020, siendo el ejercicio de 2015 el año en el que se ha registrado el mayor nivel en el municipio. En 2020, el valor de la producción ganadera de Etzatlán representó el 0.23% del total estatal, alcanzando un monto de 235,556 miles de pesos para ese año.



Fuente: IIEG, con base en información del SIAP / SAGARPA.



## Población artesana en Etzatlán

De acuerdo con el Censo Artesanal 2018 del Instituto de la Artesanía Jalisciense (IAJ), Etzatlán cuenta con 76 artesanos, de los cuales 22 o el 29.0% se dedican a lo textil, y el resto a otro tipo de artesanías con fibra vegetal, madera, metalistería, alfarería, entre otros.

Los artesanos de Etzatlán representan 9.7% del total de artesanos de la Zona Valles de la entidad con un total de 76 artesanos y ocupan el cuarto lugar en la región. En la Zona Valles, 25.9% se dedican a la lapidaria, el 21.8% a textil, 13.3% a la fibra vegetal, y el resto a otro tipo de artesanías.

Tabla 5 Población artesana 2018					
	Etzatlán		Total Zona Valles		Participación % en el total de la zona
	Artesanos	Distribución %	Artesanos	Distribución %	
Alfarería	3	3.95%	50	6.39%	6.00%
Arte Indígena	-	0.00%	8	1.02%	0.00%
Cartonería y papel	-	0.00%	29	3.70%	0.00%
Cerámica	-	0.00%	2	0.26%	0.00%
Cerería	-	0.00%	1	0.13%	0.00%
Fibra Animal	1	1.32%	3	0.38%	33.33%
Fibra Vegetal	21	27.63%	104	13.28%	20.19%
Gastronomía	-	0.00%	23	2.94%	0.00%
Lapidaria	2	2.63%	203	25.93%	34.04%
Madera	16	21.05%	47	6.00%	34.04%
Materiales Duros de Origen Animal	-	0.00%	6	0.77%	0.00%
Metalistería	4	5.26%	32	4.09%	12.50%
C Pintura	1	1.32%	41	5.24%	2.44%
Resina Natural	-	0.00%	-	0.00%	0.00%
Talabartería	6	7.89%	50	6.39%	12.00%
Textil	22	28.95%	171	21.84%	12.87%
Vidrio	-	0.00%	4	0.51%	0.00%
No identificado	-	0.00%	9	1.15%	0.00%
<b>Total</b>	<b>76</b>	<b>100.00%</b>	<b>783</b>	<b>100.00%</b>	<b>9.71%</b>

Fuente: IIEG con base en datos proporcionados por la Dirección de Fomento Artesanal, SEDECO.

Tabla 6 Población artesana			
Región Valles por municipio			
	Artesanos	Distribución %	Lugar
Magdalena	266	33.97%	1
Ameca	128	16.35%	2
Tequila	98	12.52%	3
<b>Etzatlán</b>	<b>76</b>	<b>9.71%</b>	<b>4</b>
San Marcos	57	7.28%	5
El Arenal	47	6.00%	6
Tala	31	3.96%	7
Teuchitlán	30	0.00%	8
Ahualulco de Mercado	26	3.32%	9
Amatitán	12	1.53%	10
Hostotipaquillo	6	0.77%	11
San Juanito de Escobedo	6	0.77%	11
<b>Total</b>	<b>783</b>	<b>100.00%</b>	

Fuente: IIEG con base en datos proporcionados por la Dirección de Fomento Artesanal, SEDECO.



**IIEG**  
Instituto de Información  
Estadística y Geográfica  
de Jalisco

# Gobierno y Seguridad

Etzatlán  
Diagnóstico del municipio  
Agosto 2021



**Jalisco**  
GOBIERNO DEL ESTADO

## Desarrollo institucional

El Índice de Desarrollo Municipal (IDM) mide el progreso de un municipio en cuatro dimensiones del desarrollo: social, económica, ambiental e institucional, con la finalidad de presentar una evaluación integral de la situación de cada uno de éstos. El IDM parte de tres premisas vinculadas con el concepto de desarrollo humano, según el cual, el principal objetivo es beneficiar a las personas; las actividades de los gobiernos afectan el nivel de desarrollo de sus comunidades y que el desarrollo sostenible posibilita el bienestar de los individuos a largo plazo (ver detalles [aquí](#)).

En los apartados anteriores ya se ha hecho referencia al desarrollo social, económico y del medio ambiente; finalmente en esta sección se aborda el componente institucional (Índice de Desarrollo Municipal Institucional; IDM-I), que mide el desempeño de las instituciones gubernamentales de un municipio a través de cuatro rubros que contemplan el esfuerzo tributario, la transparencia, la participación electoral y la seguridad.

En la construcción del IDM se decidió incluir cuatro variables para medir el desarrollo institucional de los municipios de Jalisco, tal y como se muestra en las dos tablas siguientes, por medio del porcentaje de participación ciudadana en elecciones; la evaluación del cumplimiento de la publicación de información fundamental y de la obligación de la atención a las solicitudes de información; el porcentaje de ingresos propios por municipio y el número de delitos del fuero común por cada mil habitantes.

<sup>1</sup>En ediciones anteriores se incluía el número de empleados municipales per cápita. Esta información se muestra más adelante en esta sección, pero ya no es considerada para la elaboración del IDM-I

**Tabla 1. Desarrollo institucional de los municipios en el contexto estatal con base en cinco indicadores**

Eztatlán, Región Valles (Parte I)					
Clave	Municipio	Porcentaje de participación ciudadana en elecciones 2021		Evaluación del cumplimiento de la publicación de información fundamental 2016	
		Valor municipal	Lugar estatal	Valor municipal	Lugar estatal
3	Ahualulco de Mercado	67.98	31	12.5	46
5	Amatitán	65.71	38	12.50	46
6	Ameca	50.10	97	12.50	46
7	San Juanito de Escobedo	63.00	49	25.00	26
9	El Arenal	63.22	46	12.50	46
36	Eztatlán	53.91	83	0.00	96
40	Hostotipaquillo	68.44	27	12.50	46
55	Magdalena	49.62	98	31.25	19
75	San Marcos	54.04	82	0.00	96
83	Tala	51.10	94	31.25	19
94	Tequila	45.69	111	18.75	35
95	Teuchitlán	51.17	92	12.50	46

**Fuente:** Elaborado por el IIEG, con base en los resultados electorales de las elecciones municipales de 2021, del IEPC; la Estadística de Finanzas Públicas Estatales y Municipales (EFIPEM), Base de Delitos del Fuero Común del Secretariado Ejecutivo del Sistema Nacional de Seguridad Pública, Encuesta Intercensal 2015 del INEGI y las evaluaciones del ITEI de 2016.

En el caso de Etzatlán, en 2021 registró una participación electoral del 53.91%, que lo coloca en el lugar 83 de los 125 municipios. Lo que significa que tiene una mediana participación electoral en comparación con otras municipalidades del estado. Por otra parte, en 2016 con una calificación de 0% en materia de cumplimiento en las obligaciones de transparencia, el municipio se colocó en el lugar 96, lo que muestra el grado de compromiso de una administración en publicar y mantener actualizada la información, en particular, la correspondiente a los rubros financieros y regulatorios; así como la mejora en su accesibilidad y un adecuado manejo y protección de la información confidencial. Esto en el marco del cumplimiento del derecho de acceso a la información pública.

Asimismo, en el ámbito de las finanzas municipales, el 17.80% de los ingresos de Etzatlán se consideran propios; esto significa que fueron generados mediante sus propias estrategias de recaudación, lo que posiciona al municipio en el lugar 58 en el ordenamiento de este indicador respecto a los demás municipios del estado. Mientras que en la cuestión de seguridad, en 2020 el municipio registró una tasa de 7.98 delitos por cada cien mil habitantes, que se traduce en el lugar 83 en el contexto estatal, siendo el lugar uno, el municipio más seguro en función de esta tasa.

Considerando los cuatro indicadores, Etzatlán obtiene un desarrollo institucional Muy bajo con un IDM-I de 31.08, que lo coloca en el sitio 113 del ordenamiento estatal. Donde el primer lugar lo tiene Tlajomulco de Zúñiga y el último, Juanacatlán.

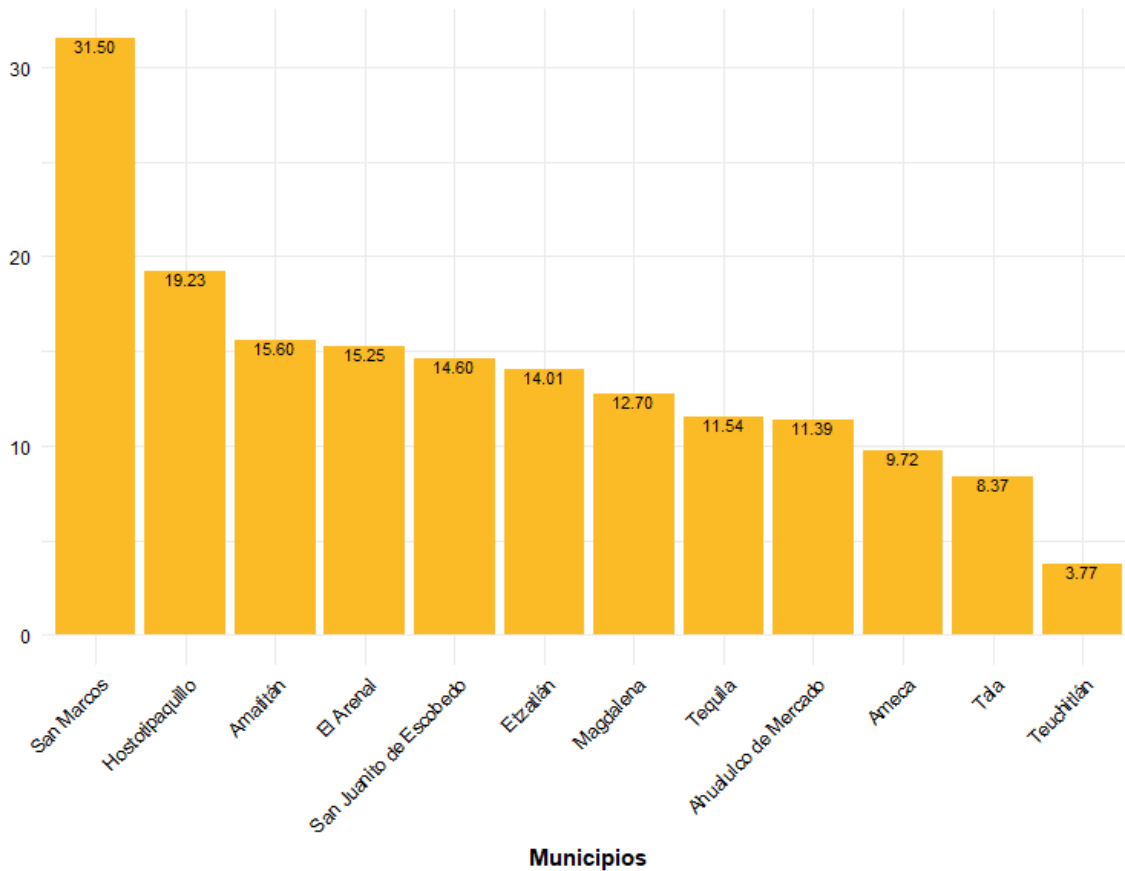
**Tabla 2. Desarrollo institucional de los municipios en el contexto estatal con base en cinco indicadores**

Eztatlán, Región Valles (Parte II)								
		Porcentaje de ingresos propios		Delitos del fuero común por cada 1,000 habitantes 2020		IDM-Institucional		
Clave	Municipio	Valor municipal	Lugar estatal	Valor municipal	Lugar estatal	Índice	Grado	Lugar estatal
3	Ahualulco de Mercado	15.12	71	9.52	96	34.56	Bajo	81
5	Amatitán	31.74	8	8.57	88	39.83	Alto	20
6	Ameca	12.84	82	12.14	108	28.54	Muy bajo	122
7	San Juanito de Escobedo	8.40	107	8.03	85	34.97	Medio	78
9	El Arenal	30.81	12	16.98	123	33.44	Bajo	93
36	Eztatlán	17.80	58	7.98	83	31.08	Muy bajo	113
40	Hostotipaquillo	2.45	123	4.55	38	34.03	Bajo	89
55	Magdalena	15.20	70	7.84	80	35.78	Medio	64
75	San Marcos	4.70	116	5.67	52	28.54	Muy bajo	121
83	Tala	26.87	22	13.71	115	35.77	Medio	65
94	Tequila	24.02	33	12.95	112	31.80	Muy bajo	107
95	Teuchitlán	17.87	57	4.74	42	35.25	Medio	74

**Fuente:** Elaborado por el IIEG, con base en los resultados electorales de las elecciones municipales de 2021, del IEPC; la Estadística de Finanzas Públicas Estatales y Municipales (EFIPEM), Base de Delitos del Fuero Común del Secretariado Ejecutivo del Sistema Nacional de Seguridad Pública, Encuesta Intercensal 2015 del INEGI y las evaluaciones del ITEI de 2016.

En lo que respecta a los empleados que laboraron en las instituciones de la administración pública municipales, en 2018 Etzatlán tenía una tasa de 14.01 empleados municipales por cada mil habitantes, por lo que ocupó el sitio 7 de 12 de municipios con la menor tasa en la región, mientras que a nivel estatal ocupó la posición 59.

**Gráfica 1. Empleados que laboraron en las administraciones públicas municipales en la región Valles, 2018**

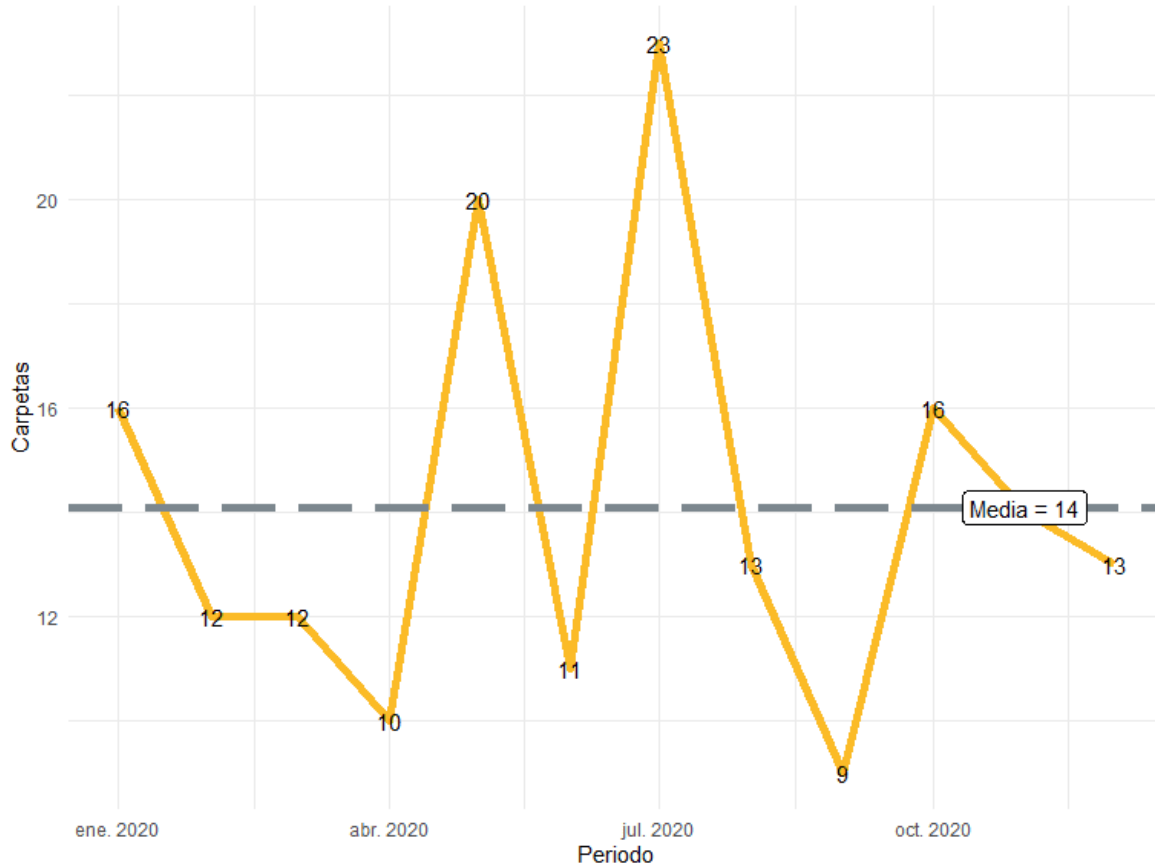


**Fuente:** Elaborado por el IIEG con datos del Censo Nacional de Gobiernos Municipales y Demarcaciones Territoriales de la Ciudad de México 2019, de INEGI.



Durante el 2020, se abrieron un total de 169 carpetas de investigación, de las cuales 81 se abrieron en el primer semestre, mientras que en los siguientes seis meses fueron 88. Julio es el mes con más casos con 23 indagaciones. Septiembre es el mes con la menor cantidad de carpetas abiertas con 9. El promedio de carpetas abiertas por mes en el municipio es de 14.

**Gráfica 2. Cantidad de carpetas de investigación por mes, Etzatlán 2020**

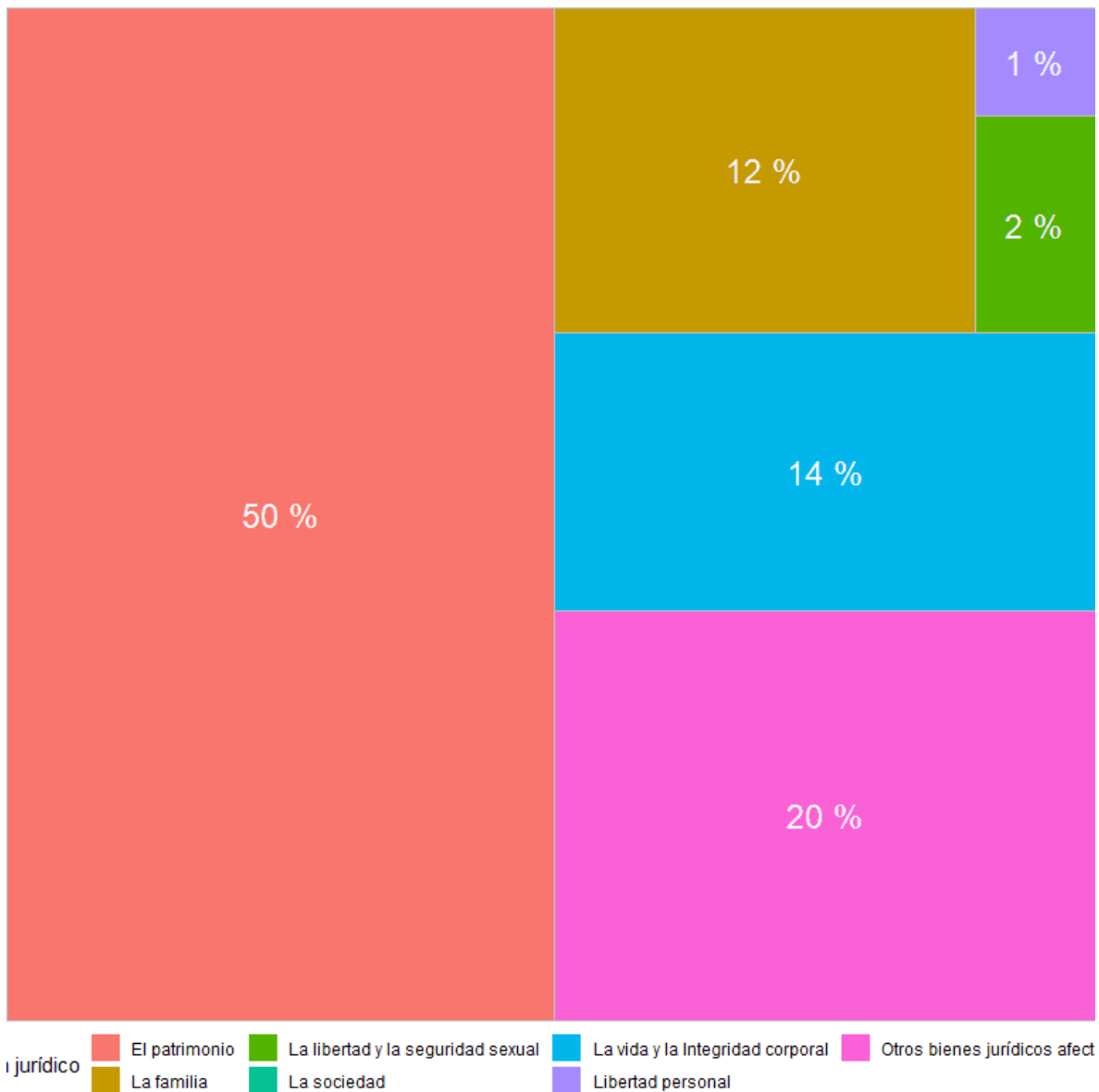


**Fuente:** Elaborado por el IIEG con datos del Secretariado Ejecutivo del Sistema Nacional de Seguridad Pública

En la siguiente liga podrás consultar la información actualizada mensualmente de las carpetas de investigación: [https://iieg.gob.mx/ns/?page\\_id=22174](https://iieg.gob.mx/ns/?page_id=22174)

En Etzatlán durante el 2020, el 50% de los delitos afectaron al bien jurídico del patrimonio seguido de otros bienes jurídicos afectados con 20% y el tercer bien jurídico con mayor afectación fue la vida y la integridad corporal con 14%. (Gráfica 3).

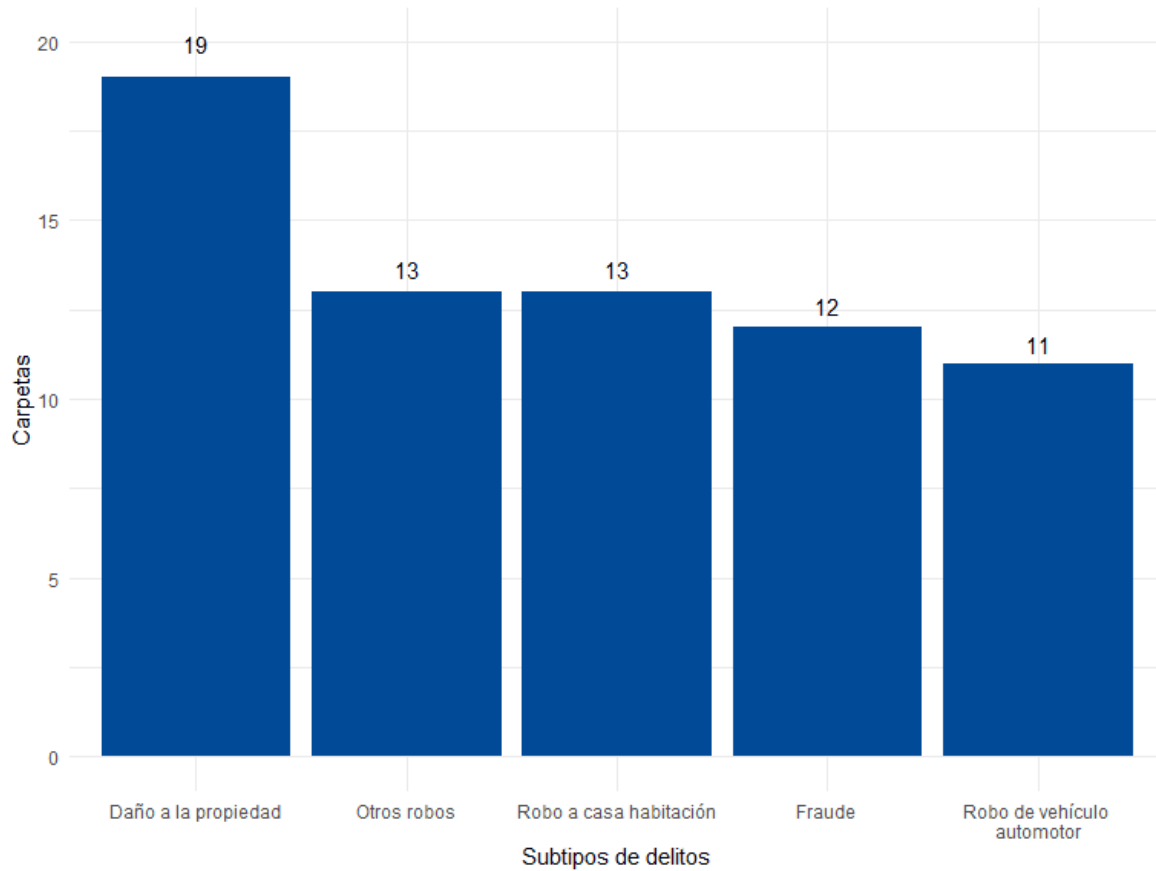
**Gráfica 3. Distribución porcentual de los bienes jurídicos afectados, Etzatlán 2020**



**Fuente:** Elaborado por el IIEG con datos del Secretariado Ejecutivo del Sistema Nacional de Seguridad Pública

Con relación al bien jurídico del patrimonio que fue el más afectado en 2020 en el municipio, daño a la propiedad fue el subtipo de delito que abrió más carpetas con 19; en segundo puesto, otros robos con 13 seguido de robo a casa habitación con 13 casos. (Gráfica 4).

**Gráfica 4. Cantidad de carpetas por los 5 subtipos de delitos que afectaron más a el patrimonio, Etzatlán 2020**



**Fuente:** Elaborado por el IIEG con datos del Secretariado Ejecutivo del Sistema Nacional de Seguridad Pública

## Directorio municipal



### **Presidente Municipal Etzatlán**

Mario Camarena González Rubio  
[presidencia@etzatlan.gob.mx](mailto:presidencia@etzatlan.gob.mx)

### **Domicilio**

Escobedo No. 320, Col. Centro C.P. 46500, Etzatlán, Jalisco

### **Teléfono**

(386) 7530026 / 0785 / 0604

### **Síndico (a)**

Carlos Enrique Ibarra Rodríguez

### **Regidores (as)**

Martha Isabel Gómez Lemus  
Luis Alonso Nieves Armas  
Elia Raquel Suarez Romero  
Isela Guadalupe Aguirre Miramontes  
Javier Flores Bailon  
Francisco Javier Bernal Ochoa  
Adriana Jazmín Navarro Cortés  
Oscar Alejandro Bernal García  
Dulce María Salgado Romero

### **Partido Político**

Movimiento Ciudadano (MC)



[contacto@iieg.gob.mx](mailto:contacto@iieg.gob.mx)  
[www.iieg.gob.mx](http://www.iieg.gob.mx)

Calzada de los Pirules 71 Col. Cd. Granja  
C.P. 45010, Zapopan, Jalisco, Méx.  
Teléfono: (33) 3777-1770



**IIEG**  
Instituto de Información  
Estadística y Geográfica  
de Jalisco

