



IIEG
Instituto de Información
Estadística y Geográfica
de Jalisco

Ahualulco de Mercado Diagnóstico del municipio

Agosto 2021

AHUALULCO DE MERCADO

DIAGNÓSTICO DEL MUNICIPIO

Agosto 2021

HISTORIA	3
Toponimia	
Contexto histórico	
GEOGRAFÍA Y MEDIO AMBIENTE	6
Geografía	
Uso de suelo y vegetación	
Áreas naturales protegidas y humedales	
Diversidad ecosistémica	
Sequía	
Precipitación	
Recursos hídricos	
Infraestructura	
DEMOGRAFÍA Y SOCIEDAD	11
Aspectos demográficos	
Intensidad migratoria	
Pobreza multidimensional	
Marginación	
Índices sociodemográficos	
ECONOMÍA	22
Número de empresas	
Valor agregado censal bruto	
Empleo	
Agricultura y ganadería	
DESARROLLO INSTITUCIONAL	44
Desarrollo institucional	
Incidencia delictiva	
Directorio municipal	

[Consulta la información municipal en línea](#)



IIEG
Instituto de Información
Estadística y Geográfica
de Jalisco

Historia

Ahualulco de Mercado
Diagnóstico del municipio
Agosto 2021



Jalisco
GOBIERNO DEL ESTADO

Toponimia

El nombre de Ahualulco se deriva de la palabra náhuatl “Ayahualulco” que significa: “lugar coronado de agua” o “lugar que rodea el agua”.

Figura 1. Ahualulco de Mercado, Jalisco.
Localización geográfica.



Fuente: IIEG, Instituto de Información Estadística y Geográfica del Estado de Jalisco, “Mapa General del Estado de Jalisco, 2012”

Contexto histórico

En la época prehispánica fue cacicazgo perteneciente al tlatoanazgo de Etzatlán, habitado por los tochos. Lo gobernó el guerrero Guajotzin o Huejotzin. El poblado fue incendiado por los tarascos en 1510. En 1531 se llevó a cabo la fundación hispánica.

Un hecho importante ocurrió en 1810 cuando el párroco de Ahualulco José María Mercado secundó la causa de Miguel Hidalgo; proclamando la Independencia y uniéndose así al movimiento insurgente.

El 8 de abril de 1844 por decreto se estableció ayuntamiento, constituyéndose Ahualulco en municipio, Un par de años más tarde, el 19 de diciembre de 1846 se le dio el nombre de Ahualulco de Mercado en recuerdo del héroe insurgente cura José María Mercado. Ese mismo año, en el mes de septiembre, se consideró a Ahualulco como cabecera del Quinto Cantón del Estado y en octubre pasó a ser cabecera de uno de los 28 departamentos de Jalisco.



IIEG
Instituto de Información
Estadística y Geográfica
de Jalisco

Geografía y Medio Ambiente

Ahualulco de Mercado
Diagnóstico del municipio
Agosto 2021



Jalisco
GOBIERNO DEL ESTADO

Geografía

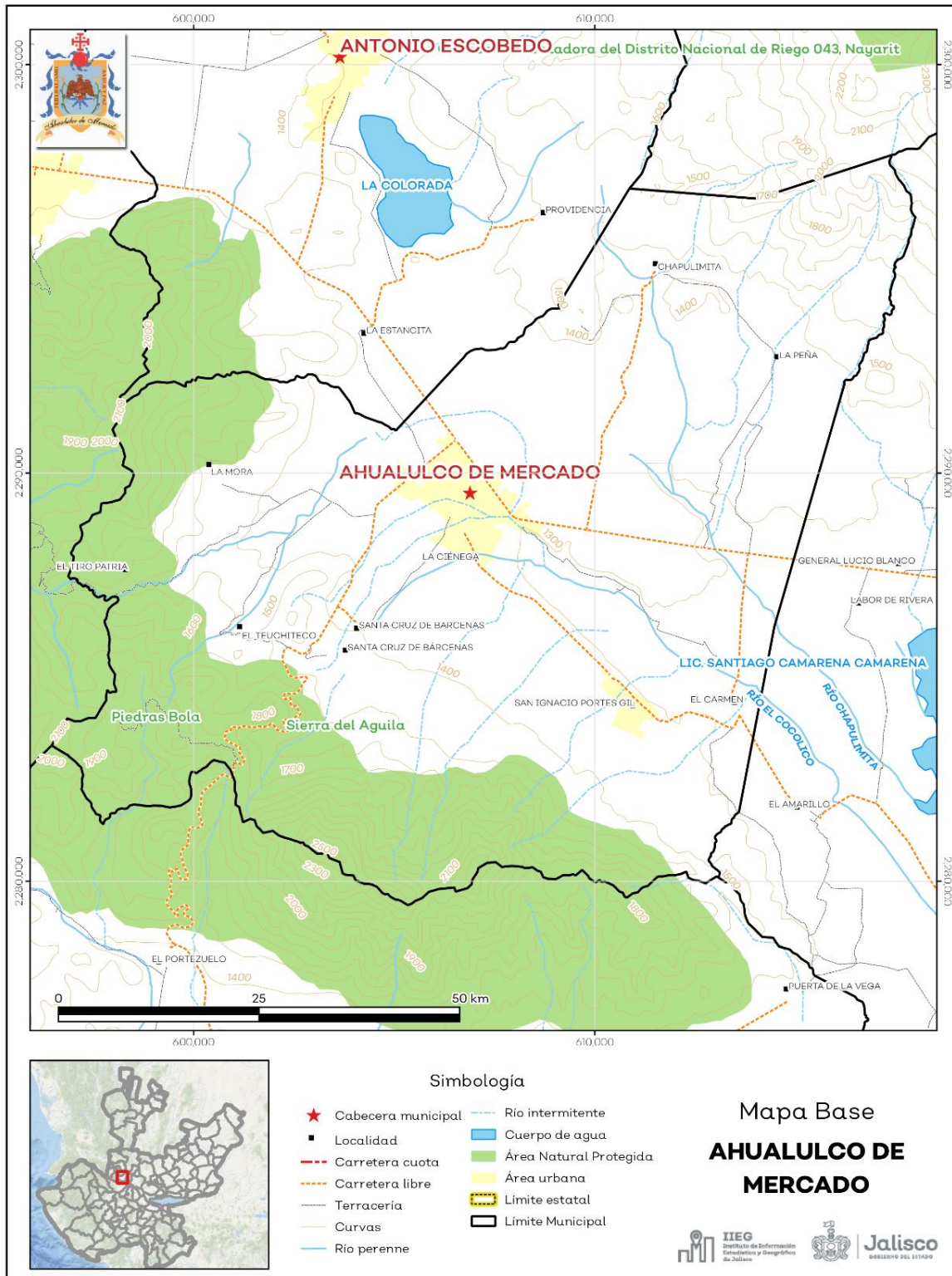
El municipio de Ahualulco de Mercado se localiza en la región Valles del estado de Jalisco. Sus municipios colindantes son Ameca, Etzatlán, Teuchitlán, San Juanito de Escobedo y Tequila (ver mapa 1). Tiene una extensión territorial de 235.25 kilómetros cuadrados.

Su cabecera municipal se localiza en las coordenadas 20°42'6.84" latitud norte y -103°58'24.96" de longitud oeste, a una altura de 1,320 metros sobre el nivel del mar (msnm). El territorio municipal, tiene alturas entre los 1,280 y 2,600 msnm; y una pendiente predominantemente plana, menor a 5 grados.

La mayor parte del municipio tiene un clima semicálido semihúmedo. La temperatura media anual es de 20.5°C, y su temperatura mínima y máxima promedio oscila entre los 7.9°C y 33.3°C. La precipitación media anual es de 900 milímetros (mm) mientras que la precipitación promedio acumulada es de 643.27 mm.

El municipio está constituido por suelos aluviales en su mayor parte y extrusiva ácida. Los suelos dominantes pertenecen al tipo feozem y regosol (ver tabla 1).

Mapa 1. Base



Fuente: IIEG, con base en topografía INEGI, CONANP 2015, Marco Geoestadístico INEGI 2020 y Mapa General del Estado de Jalisco 2012

Tabla 1 Medio físico		
Ahualulco de Mercado, Jalisco		
Medio físico	Descripción	
Superficie municipal (km ²)	235	El municipio de Ahualulco de Mercado tiene una superficie de 235Km ² . Por su superficie se ubica en la posición 102 con relación al resto de los municipios del estado.
Altura (msnm)	Mínima municipal	1,280
	Máxima municipal	2,600
	Cabecera municipal	1,320
Pendientes (%)	Planas (< 5°)	54.9
	Lomerío (5° - 15°)	15.7
	Montañosas (> 15°)	29.3
Clima (%)	Semicálido semihúmedo	100.0
Temperatura (°C)	Máxima promedio	33.3
	Mínima promedio	7.9
	Media anual	20.5
Precipitación (mm)	Media anual	900
	Aluvial	39.5
Geología (%)	Extrusiva ácida	27.3
	Basalto	14.5
	Arenisca - Conglomerado	8.1
	Andesita	5.5
	Otros	5.1
Tipo de suelo (%)	Feozem	45.6
	Regosol	24.3
	Planosol	11.7
	Luvisol	11.3
	Vertisol	5.1
	Otros	2.0
Cobertura de suelo (%)	Agricultura	60.2
	Asentamiento humano	2.6
	Bosque	26.5
	Pastizal	3.0
	Selva	7.6

Fuente: IIEG, con base en: Geología, Edafología, esc. 1:50,000 y Uso de Suelo y Vegetación SVI, esc. 1:250,000, INEGI. Clima, CONABIO. Tomo 1 Geografía y Medio Ambiente de la Enciclopedia Temática Digital de Jalisco. MDE y MDT del conjunto de datos vectoriales, esc. 1:50,000, INEGI. Mapa General del Estado de Jalisco 2012.

Uso de suelo y vegetación

La cobertura del suelo predominante en el municipio es agricultura con un 60.2% de su superficie, seguida de bosque con 26.5%, los asentamientos humanos solo ocupan el 2.6% del territorio total (ver mapa 2).

La superficie arbórea municipal representa el 16.7% de los cuales el 16.7% corresponde a la vegetación arbórea primaria, la cual no presenta una alteración respecto a su estado natural, y 0% a la vegetación arbórea secundaria, que debido a perturbaciones ha sido modificada y muestra un proceso de sucesión vegetal (ver tabla 2).

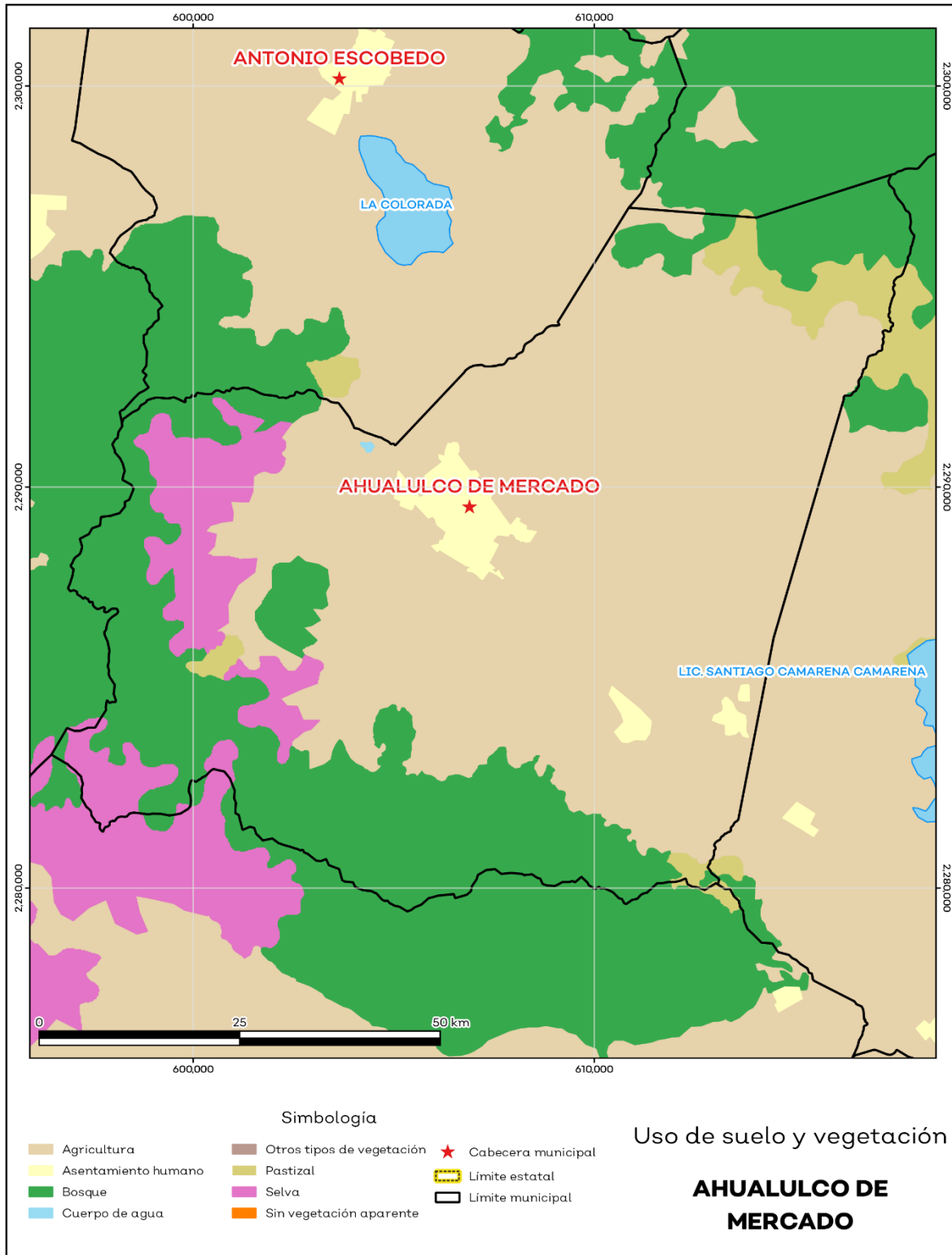
La cobertura del suelo predominante en el municipio es la agricultura con un 60.2% de su superficie, seguida de bosque con 26.5%, los asentamientos humanos solo ocupan el 2.6% del territorio total (ver mapa 2).

La superficie arbórea municipal representa el 16.7% de los cuales el 16.7% corresponde a la vegetación arbórea primaria, la cual no presenta una alteración respecto a su estado natural, y 0.0% a la vegetación arbórea secundaria, que debido a perturbaciones ha sido modificada y muestra un proceso de sucesión vegetal (ver tabla 2).

Tabla 2 Cobertura Arbórea		
Ahualulco de Mercado, Jalisco		
Cobertura	Cantidad %	Comentarios
Primaria Arbórea Baja	10.1	
Primaria Arbórea Mediana	6.6	
Primaria Arbórea Alta	0.0	La cobertura arbórea referida está compuesta por los siguientes tipos de vegetación: bosque de coníferas, bosque de encino, bosque mesófilo de montaña, bosque de pino y bosque de táscate, selva caducifolia, selva subcaducifolia, selva de galería, manglar, palmar natural, vegetación hidrófila y vegetación inducida.
Secundaria Arbórea Baja	0.0	
Secundaria Arbórea Mediana	0.0	
Secundaria Arbórea Alta	0.0	
Total Arbórea	16.7	

Fuente: IIEG, con información de datos vectoriales de uso del suelo y vegetación, Serie VI, INEGI 2016.

Mapa 2. Uso de suelo y vegetación



Fuente: IIEG, con base en INEGI, 2017

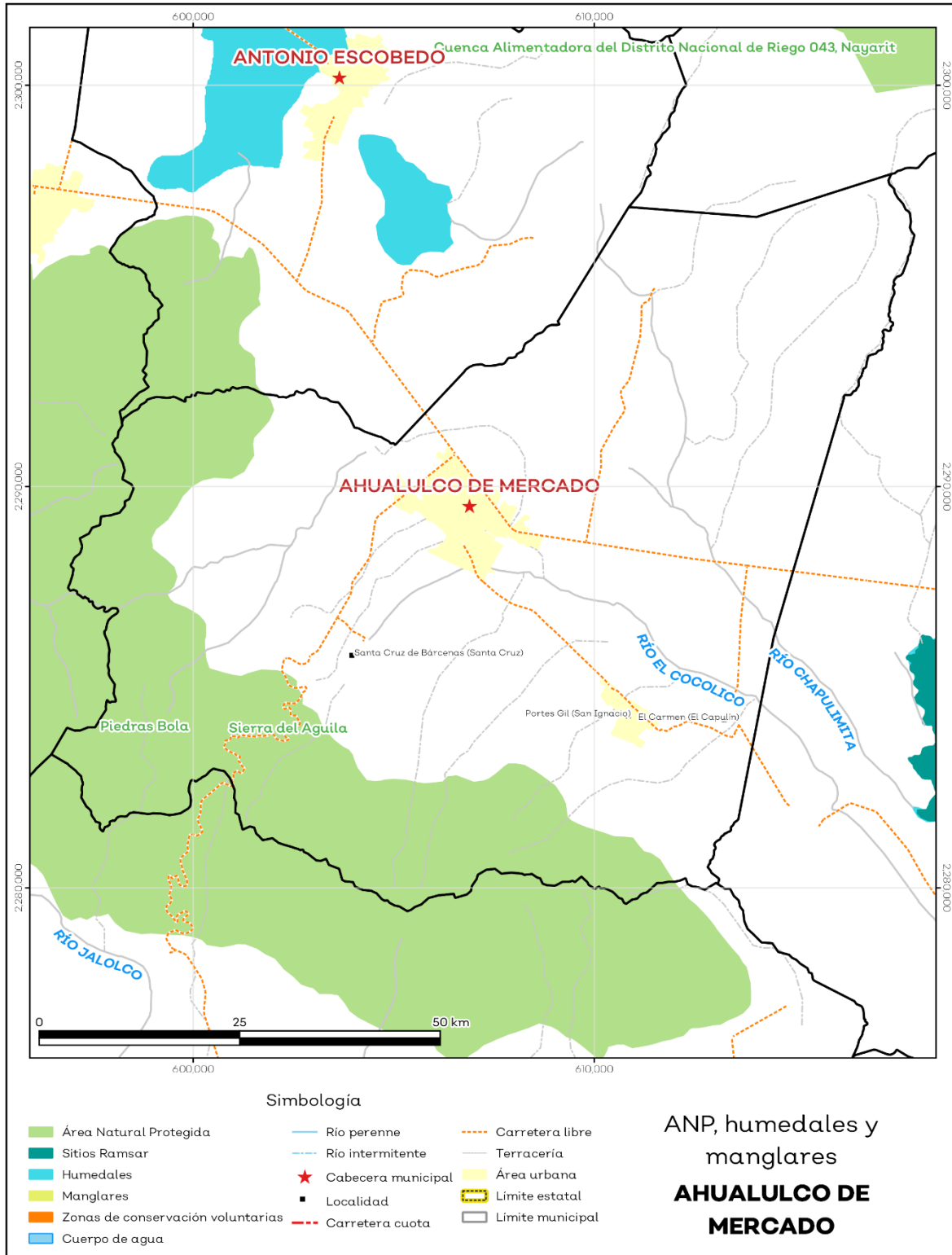
Áreas naturales protegidas y humedales

Ahualulco de Mercado alberga 2 áreas naturales protegidas con una superficie de 5795.15 hectáreas (ha) lo que representa el 24.6% de todo el territorio municipal (ver mapa 3 y tabla 3).

Tabla 3 ANP y humedales		
Ahualulco de Mercado, Jalisco		
Áreas Naturales	Cantidad %	Descripción
Áreas Naturales Protegidas	24.6	Piedras Bola, Sierra del Águila.
Sitios Ramsar	0.0	Humedales de importancia internacional.
Humedales	0.0	

Fuente: IIEG, con base en CONAGUA 2016, CONANP 2015

Mapa 3. ANP y humedales



Fuente: IIEG, con base en CONAGUA 2016, CONANP 2015

Diversidad ecosistémica

La diversidad de ecosistemas conforme a la cobertura de usos de suelo y vegetación nos dice que la cobertura de mayor dominancia es agricultura de temporal anual la cual representa el 40.0% municipal, y es catalogada con el rango muy alto a nivel estatal. El inverso del índice de Simpson es de 0.77 y nos indica que entre más se acerca al 1 más diversidad ecosistémica de coberturas de suelo hay. El índice de Shannon es de 1.74, en el cual se considera un valor normal si se está entre 2 y 3, valores por debajo de 2 como bajos en diversidad y superiores a 3 son altos en diversidad de ecosistemas (ver tabla 4).

Tabla 4 Diversidad Ecosistémica		
Ahualulco de Mercado, Jalisco		
índice	Cantidad	Comentarios
Inverso de Simpson	0.77	Valor entre más cercano a 1, mayor diversidad ecosistémica de coberturas de uso de suelo y vegetación.
Shannon	1.74	El valor varía entre 0.5 y 5. Valor normal entre 2 y 3, valores superiores a 3 son altos en diversidad, valores por debajo de 2 es baja diversidad de ecosistemas.
Equitatividad de Shannon	0.73	Se acerca a 0 cuando una cobertura domina y se acerca a 1 cuando comparten abundancia las coberturas.
índice	%	Cobertura
Dominancia	40.0	Agricultura de temporal anual

Fuente: IIEG, 2021

Sequía

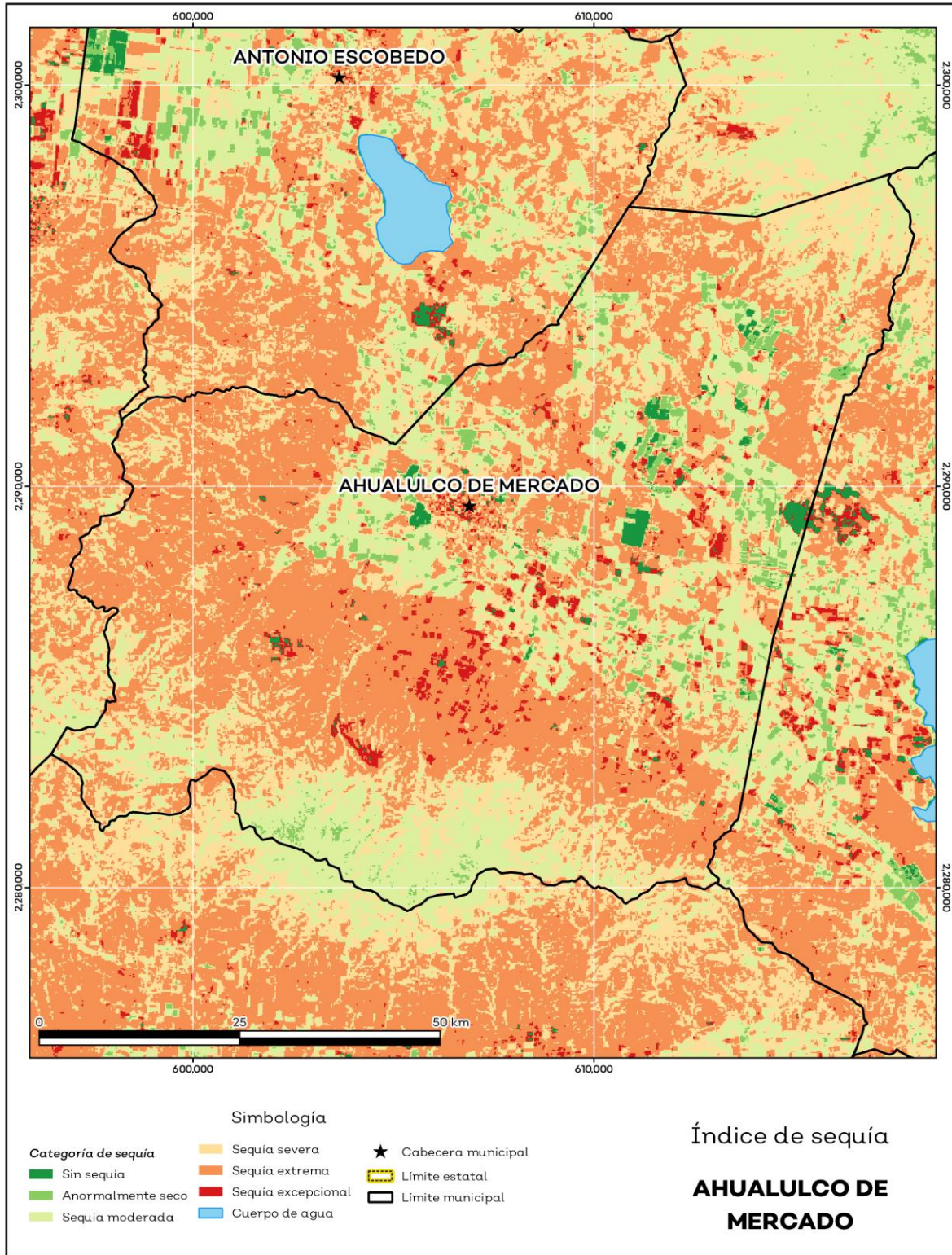
El cambio climático en los últimos años ha traído consigo efectos en los territorios, de allí parte a que se analice el fenómeno natural de la sequía y la escasez de los recursos hídricos.

De la superficie dedicada a las actividades agrícolas el 93.1% presentó alguna categoría de sequía en el año 2020 (ver mapa 4 y tabla 5). Las sequías son causadas principalmente por la escasez de precipitaciones pluviales, la cual puede derivar en una insuficiencia de recursos hídricos necesarios para abastecer la demanda existente, por ello su análisis es trascendental.

Tabla 5 Sequía			
Ahualulco de Mercado, Jalisco			
Categoría de sequía	Cantidad Agrícola (%)	Cantidad Municipal (%)	Comentarios
Sin sequía	1.6	1.1	
Anormalmente seco	5.3	3.3	Anormalmente seco es una condición de sequedad, no es una categoría de sequía. Se muestran 2 cantidades en porcentajes: la agrícola es el porcentaje de la superficie afectada de las áreas agrícolas conforme a la delimitación de frontera agrícola; y el porcentaje municipal se refiere a toda la superficie del municipio sin importar la cobertura de uso de suelo y vegetación sin incluir los cuerpos de agua.
Sequía moderada	22.6	22.2	
Sequía severa	18.1	24.4	
Sequía extrema	48.5	46.5	
Sequía excepcional	3.8	2.5	

Fuente: IIEG, con base en imágenes Landsat, 2020

Mapa 4. Índice de sequía de diferencia normalizado



Fuente: IIEG, con base en imágenes Landsat, 2020

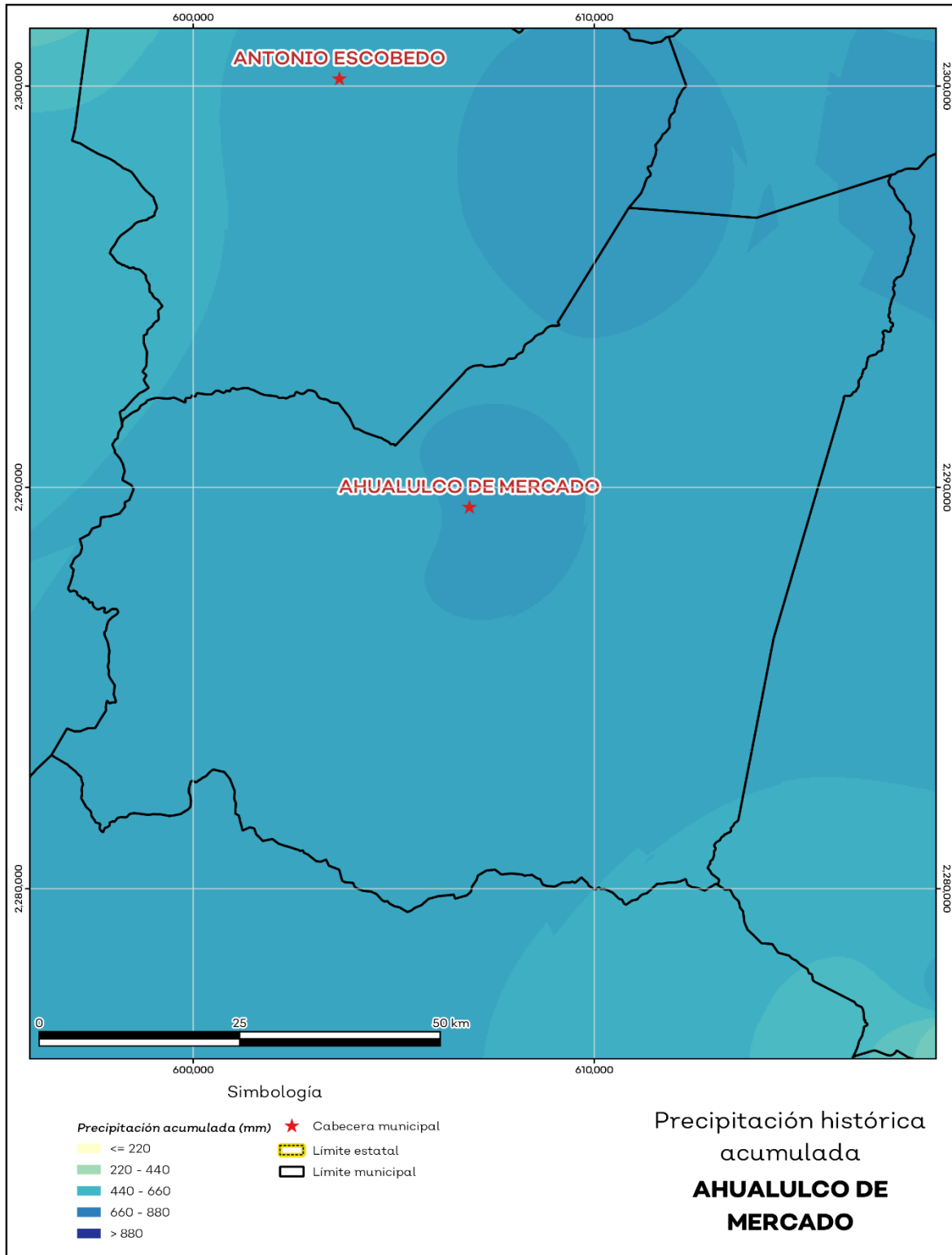
Precipitación

Del análisis de la precipitación media mensual histórica con registros hasta el 2019 del municipio Ahualulco de Mercado tenemos que la precipitación acumulada promedio es de 643.3 mm; la media del mes de enero es de 30.6 mm, la mínima de 27.7 mm y la máxima de 37.0 mm; mientras que en julio la precipitación media es de 93.0 mm, la mínima de 89.0 mm y máxima de 101.6 mm (ver mapa 5 y tabla 6).

Tabla 6 Precipitación media mensual y acumulada				
Ahualulco de Mercado, Jalisco				
Mes	Promedio (mm)	Mínima (mm)	Máxima (mm)	Comentarios
Enero	30.6	27.7	37.0	
Febrero	32.9	29.4	39.0	
Marzo	42.5	36.8	51.0	
Abril	47.8	41.2	56.0	
Mayo	55.5	48.6	63.2	
Junio	84.8	78.9	90.4	
Julio	93.0	89.0	101.6	Registros de precipitación histórica media mensual.
Agosto	80.5	70.0	87.0	
Septiembre	67.4	56.0	73.1	
Octubre	44.8	41.7	49.0	
Noviembre	31.0	27.7	37.0	
Diciembre	28.9	26.4	34.0	
Acumulada	643.3	589.5	697.0	Registros de precipitación histórica acumulada.

Fuente: IIEG, con base en datos de precipitación de 1882-2019 del SMN

Mapa 5. Precipitación histórica acumulada



Fuente: IIEG, con base en datos de precipitación de 1882-2019 del SMN

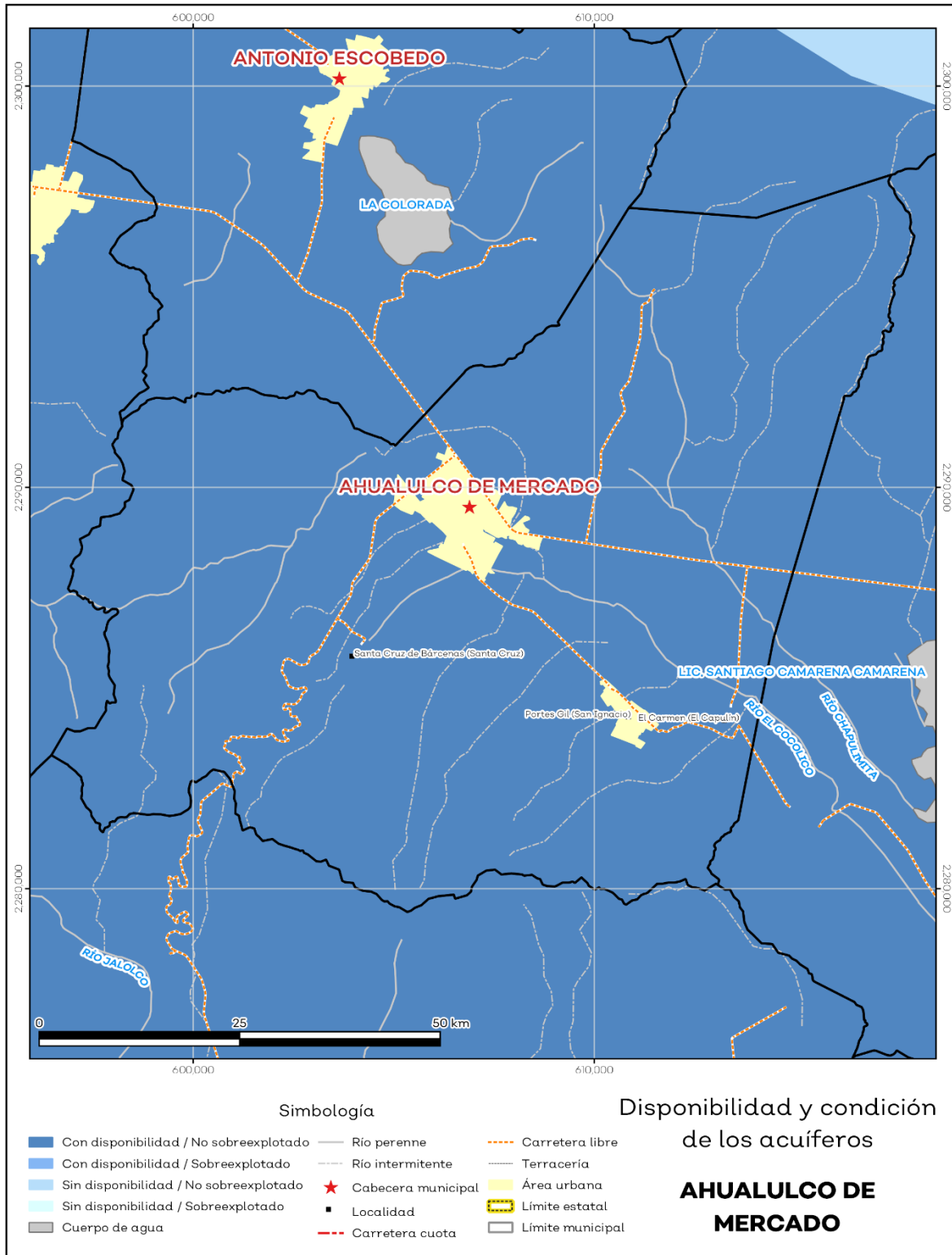
Recursos hídricos

Los tipos de recursos hídricos del municipio están constituidos por aguas subterráneas, ríos y lagos. El territorio está ubicado dentro de 1 acuíferos de los cuales el 0% no tienen disponibilidad y el 100.0% se encuentra con disponibilidad de agua subterránea (ver mapa 6 y tabla 7).

Tabla 7 Acuíferos		
Ahualulco de Mercado, Jalisco		
Estatus	Cantidad %	Comentarios
Con disponibilidad	100.0	
Sin disponibilidad	0.0	Reporte de CONAGUA del estatus del acuífero hasta el 2020.
No sobreexplotado	100.0	
Sobreexplotado	0.0	

Fuente: IIEG, con base en CONAGUA, 2021

Mapa 6. Acuíferos



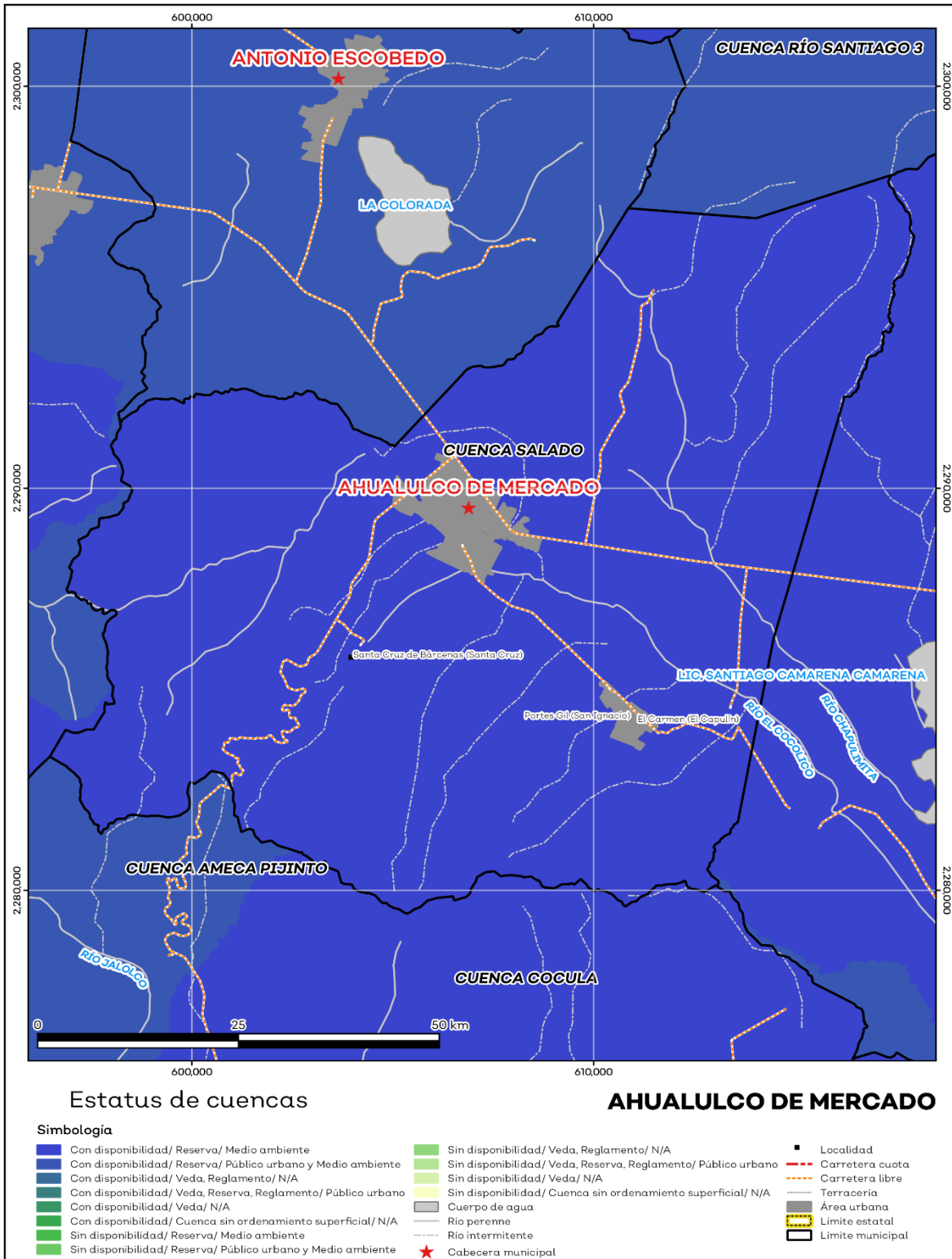
Fuente: IIEG, con base en CONAGUA, 2021

El territorio municipal está dentro de las cuencas Ameca Pijinto, Cocula, Río Salado de las cuales el 100.0% tienen disponibilidad y el 0% presentan déficit de disponibilidad de agua superficial (ver mapa 7 y tabla 8).

Tabla 8 Cuencas		
Ahualulco de Mercado, Jalisco		
Estatus	Cantidad %	Comentarios
Con disponibilidad	100.0	
Sin disponibilidad	0.0	
Tipos de Ordenamiento		Cantidad %
Reserva	100.0	Reporte de CONAGUA del estatus de cuencas hasta el 2020.
Veda	0.0	
Veda y reglamento	0.0	
Veda, reserva y reglamento	0.0	
Cuenca sin ordenamiento superficial	0.0	

Fuente: IIEG, con base en CONAGUA, 2021

Mapa 7. Cuencas



Fuente: IIEG, con base en CONAGUA, 2021

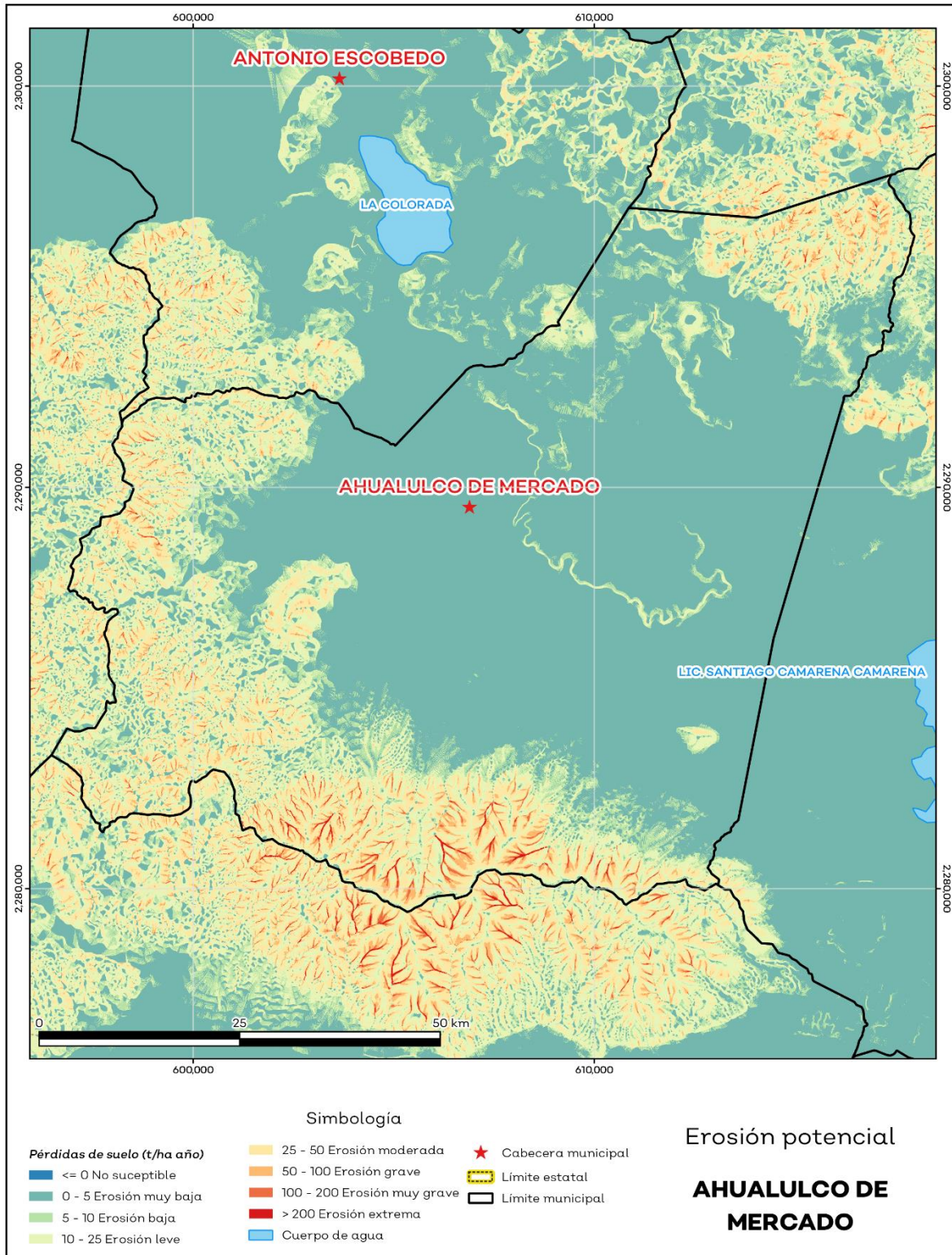
Erosión potencial

La erosión potencial que pronostica la pérdida de suelo como consecuencia de la influencia del relieve, el viento y el agua, nos indica que en el municipio se tienen en su mayoría pérdidas de suelo de 0 - 5 t/ha.año catalogadas como erosión muy baja (ver mapa 8 y tabla 9).

Tabla 9 Erosión potencial			
Ahualulco de Mercado, Jalisco			
Pérdidas de suelo t/ha. año	Clasificación	Cantidad %	Comentarios
0	Zonas no susceptibles al proceso erosivo, como pueden ser espacios urbanos, carreteras o embalses.	0.0	
0 a 5	Zonas con niveles de erosión muy bajos y pérdidas de suelo tolerables. No hay erosión neta.	60.7	
5 a 10	Zonas con niveles de erosión bajos y pérdidas de suelo que puede ser tolerables. Probablemente no hay erosión neta.	7.6	
10 a 25	Zonas con procesos erosivos leves. Existe erosión, aunque no es apreciable a simple vista.	17.9	En el cálculo no se incluyeron los cuerpos de agua por considerarse zonas no susceptibles al proceso erosivo.
25 a 50	Zonas con procesos erosivos moderados. Existe erosión, aunque puede no ser apreciable a simple vista.	10.9	
50 a 100	Zonas con procesos erosivos graves. Existe erosión y es apreciable a simple vista.	2.2	
100 a 200	Zonas con procesos erosivos muy graves. Existe erosión y es manifiesta a simple vista.	0.5	
Más de 200	Zonas con procesos erosivos extremos. Existe erosión y es evidente a simple vista.	0.1	

Fuente: IIEG, con base en datos de precipitación de 1882-2019 del SMN, Modelo digital de elevaciones INEGI 2013, FAO 2003

Mapa 8. Erosión potencial



Fuente: IIEG, con base en datos de precipitación de 1882-2019 del SMN, Modelo digital de elevaciones INEGI 2013, FAO 2003

Infraestructura

Por último, el municipio cuenta con 16 servicios públicos, de los cuales destacan 34 escuelas, seguido de 19 templos e instalaciones deportivas o de recreación con 18 (ver tabla 10).

Tabla 10 Infraestructura		
Ahualulco de Mercado, Jalisco		
Infraestructura	Descripción	
Infraestructura (km)	Carreteras	46.46
	Caminos	53.91
El municipio se encuentra en el primer lugar de la región Valles, registrando grado muy alto de conectividad en caminos y carreteras.		
Tipo de servicios	Cantidad	Comentarios
Aeródromo Civil	0	
Cementerio	1	
Centro Comercial	0	
Centro de Asistencia Médica	9	
Escuela	34	
Estación de Transporte Terrestre	0	
Instalación de Comunicación	0	
Instalación de Servicios	0	La información presentada en esta tabla corresponde a los servicios concentrados en localidades mayores a 2,500 habitantes.
Instalación Deportiva o Recreativa	18	
Instalación Diversa	0	
Instalación Gubernamental	3	
Mercado	1	
Plaza	9	
Pozo	2	
Tanque de Agua	2	
Templo	19	

Fuente: IIEG, con base en red Nacional de Caminos INEGI 2019. Mapa General del Estado de Jalisco 2012. Marco Geoestadístico Nacional, servicios e información complementaria, INEGI 2020.



IIEG
Instituto de Información
Estadística y Geográfica
de Jalisco

Demografía y Sociedad

Ahualulco de Mercado
Diagnóstico del municipio
Agosto 2021



Jalisco
GOBIERNO DEL ESTADO

Aspectos Demográficos

El municipio de Ahualulco de Mercado pertenece a la Región Valles, su población en 2020, según el Censo de Población y Vivienda 2020, era de 23,630 personas; 49.9 por ciento hombres y 50.1 por ciento mujeres; los habitantes del municipio representaban el 7.2 por ciento del total regional (ver tabla 1). Comparando este monto poblacional con el del año 2015, se obtiene que la población municipal aumentó un 1.15 por ciento en cinco años.

Tabla 1 Población por sexo, porcentaje en el municipio						
Ahualulco de Mercado, Jalisco						
Clave	Municipio	Población total 2015	Población 2020			
			Total	Porcentaje en el municipio	Hombres	Mujeres
003	Ahualulco de Mercado	23,362	23,630	100%	11,784	11,846

Fuente: IIEG con base en INEGI, Censo de Población y Vivienda 2020 y Encuesta Intercensal 2015.

El municipio en 2020 contaba con 25 localidades, de éstas, 3 eran de dos viviendas y 13 de una. La localidad de Ahualulco de Mercado es la más poblada con 17,000 personas, y representa el 71.9% de la población; le siguen Portes Gil (San Ignacio) con el 11.6%, El Carmen (El Capulín) con el 6.8%, Santa Cruz de Bárcenas (Santa Cruz) con el 6.8% y Chapulimita (Chapuli) con el 1.2% del total municipal (ver tabla 2).

Tabla 2 Población por sexo, porcentaje en el municipio						
Ahualulco de Mercado, Jalisco						
Clave	Municipio/Localidad	Población total 2010	Población 2020			
			Total	Porcentaje en el municipio	Hombres	Mujeres
0003	Ahualulco de Mercado	21,714	23,630	100.0	11,784	11,846
0001	Ahualulco de Mercado	15,512	17,000	71.9	8,473	8,527
0038	Portes Gil (San Ignacio)	2,353	2,733	11.6	1,337	1,396
0004	El Carmen (El Capulín)	1,557	1,612	6.8	795	817
0028	Santa Cruz de Bárcenas (Santa Cruz)	1,546	1,610	6.8	841	769
0007	Chapulimita (Chapuli)	355	294	1.2	138	156

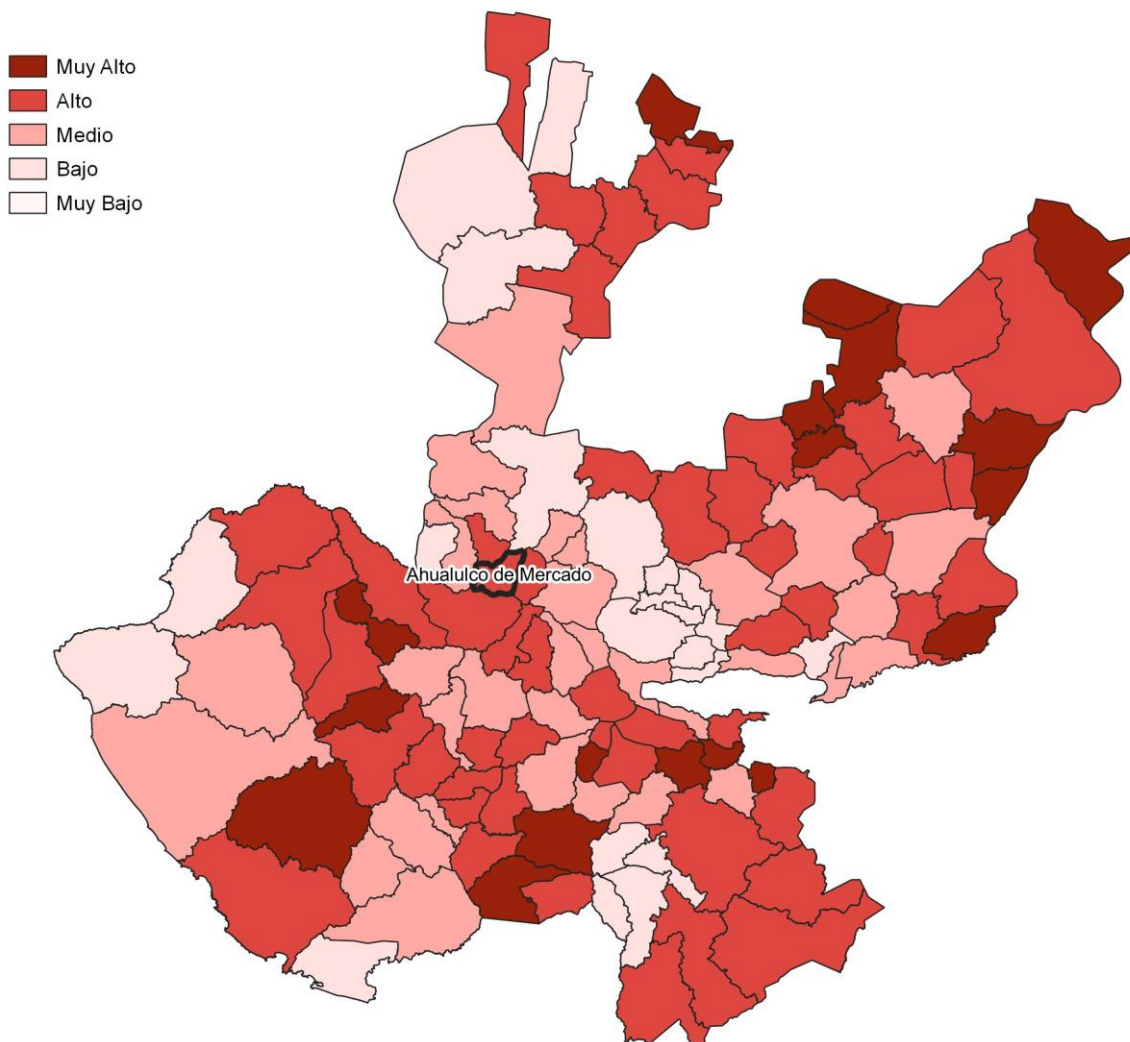
Fuente: IIEG, con base en INEGI, Censos y conteos nacionales, 2010-2020.

Intensidad migratoria

El estado de Jalisco tiene una añeja tradición migratoria a Estados Unidos que se remonta hacia finales del siglo XIX. Se estima que 1.4 millones de personas nacidas en Jalisco habitan en Estados Unidos y que alrededor de 2.6 millones de personas nacidas en aquel país son hijos de padres jaliscienses.

De acuerdo al índice de intensidad migratoria calculado por el Consejo Nacional de Población (CONAPO) con datos del censo de población de 2010 del INEGI, Jalisco tiene un grado alto de intensidad migratoria, y tiene el lugar decimotercero entre las entidades federativas del país con mayor intensidad migratoria.

Mapa 1 Grado de Intensidad migratoria a Estados Unidos. Jalisco, 2010



Fuente: IIEG, con base en estimaciones del CONAPO, 2010

Los indicadores de este índice señalan que en Ahualulco de Mercado el 11.85 por ciento de las viviendas del municipio se recibieron remesas en 2010, en un 4.31 por ciento se reportaron emigrantes del quinquenio anterior (2005-2010), en el 2.54 por ciento se registraron migrantes circulares del quinquenio anterior, así mismo el 5.58 por ciento de las viviendas contaban con migrantes de retorno del quinquenio anterior (ver tabla 3).

Tabla 3 Índice y grado de intensidad migratoria e indicadores socioeconómicos	
Ahualulco de Mercado, 2010	
Índice y grado de intensidad migratoria e indicadores socioeconómicos	Valores
Índice de intensidad migratoria	0.7706
Grado de intensidad migratoria	alto
Total de viviendas	5665
% Viviendas que reciben remesas	11.85
% Viviendas con emigrantes en Estados Unidos del quinquenio anterior	4.31
% Viviendas con migrantes circulares del quinquenio anterior	2.54
% Viviendas con migrantes de retorno del quinquenio anterior	5.58
Lugar que ocupa en el contexto estatal	68
Lugar que ocupa en el contexto nacional	501

Fuente: IIEG, con base en estimaciones del CONAPO con base en el INEGI, muestra del diez por ciento del Censo de Población y Vivienda 2010.

Cabe señalar que en el cálculo previo del índice de intensidad migratoria, que fue en el año 2000, la unidad de observación eran los hogares y Ahualulco de Mercado ocupaba el lugar 76 con grado alto, donde el porcentaje de hogares que recibieron remesas fue del 13.96 %, hogares con emigrantes en Estados Unidos del quinquenio anterior 9.11%, mientras que el 1.88% de los hogares tenían migrantes circulares del quinquenio anterior y 2.73% migrantes de retorno (ver tabla 4).

Tabla 4 Índice y grado de intensidad migratoria e indicadores socioeconómicos

Ahualulco de Mercado, 2000	
Índice y grado de intensidad migratoria e indicadores socioeconómicos	Valores
Índice de intensidad migratoria	0.75901
Grado de intensidad migratoria	alto
Total de hogares	4 798
% Hogares que reciben remesas	13.96
% Hogares con emigrantes en Estados Unidos del quinquenio anterior	9.11
% Hogares con migrantes circulares del quinquenio anterior	1.88
% Hogares con migrantes de retorno del quinquenio anterior	2.73
Lugar que ocupa en el contexto estatal	76

Fuente: IIEG, con base en datos del Consejo Nacional de Población. Colección: Índices Sociodemográficos. Diciembre de 2001.

Pobreza multidimensional

La pobreza, está asociada a condiciones de vida que vulneran la dignidad de las personas, limitan sus derechos y libertades fundamentales, impiden la satisfacción de sus necesidades básicas e imposibilitan su plena integración social. De acuerdo con esta concepción, una persona se considera en situación de pobreza multidimensional cuando sus ingresos son insuficientes para adquirir los bienes y los servicios que requiere para satisfacer sus necesidades y presenta carencia en al menos uno de los siguientes seis indicadores: rezago educativo, acceso a los servicios de salud, acceso a la seguridad social, calidad y espacios de la vivienda y servicios básicos en la vivienda.

La nueva metodología para medir el fenómeno de la pobreza fue desarrollada por el Consejo Nacional de Evaluación de la Política de Desarrollo Social (CONEVAL) y permite profundizar en el estudio de la pobreza, ya que además de medir los ingresos, como tradicionalmente se realizaba, se analizan las carencias sociales desde una óptica de los derechos sociales. Estos componentes permitirán dar un seguimiento puntual de las carencias sociales y al bienestar económico de la población, además de proporcionar elementos para el diagnóstico y seguimiento de la situación de la pobreza en nuestro país, desde un enfoque novedoso y consistente con las disposiciones legales aplicables y que retoma los desarrollos académicos recientes en materia de medición de la pobreza. En términos generales de acuerdo a su ingreso y a su índice de privación social se proponen la siguiente clasificación:

Pobres multidimensionales. - Población con ingreso inferior al valor de la línea de bienestar y que padece al menos una carencia social.

Vulnerables por carencias sociales. - Población que presenta una o más carencias sociales, pero cuyo ingreso es superior a la línea de bienestar.

Vulnerables por ingresos. - Población que no presenta carencias sociales y cuyo ingreso es inferior o igual a la línea de bienestar.

No pobre multidimensional y no vulnerable. - Población cuyo ingreso es superior a la línea de bienestar y que no tiene carencia social alguna.

Tabla 5 Pobreza Multidimensional

Ahualulco de Mercado, 2010-2015

Indicadores de incidencia	Porcentaje		Personas		Carencias promedio	
	2010	2015	2010	2015	2010	2015
Pobreza multidimensional						
Población en situación de pobreza multidimensional	43.1	33.0	7,971	6,519	1.8	1.8
Población en situación de pobreza multidimensional moderada	39.5	30.5	7,300	6,026	1.6	1.6
Población en situación de pobreza multidimensional extrema	3.6	2.5	671	493	3.4	3.4
Población vulnerable por carencias sociales	26.6	26.8	4,917	5,294	1.7	1.6
Población vulnerable por ingresos	10.3	13.9	1,908	2,734		
Población no pobre multidimensional y no vulnerable	20.0	26.3	3,699	5,180		
Privación social						
Población con al menos una carencia social	69.7	59.9	12,887	11,814	1.7	1.7
Población con al menos tres carencias sociales	10.3	9.5	1,910	1,867	3.3	3.3
Indicadores de carencias sociales						
Rezago educativo	20.2	16.1	3,727	3,174	2.0	2.2
Acceso a los servicios de salud	26.4	12.6	4,892	2,489	2.4	2.4
Acceso a la seguridad social	54.8	46.7	10,141	9,215	1.9	1.8
Calidad y espacios de la vivienda	3.9	5.1	724	1,007	2.9	2.6
Acceso a los servicios básicos en la vivienda	5.1	8.9	942	1,755	2.5	2.8
Acceso a la alimentación	11.0	12.6	2,029	2,481	2.6	2.4
Bienestar						
Población con un ingreso inferior a la línea de bienestar mínimo	22.2	14.1	4,101	2,772	1.6	1.5
Población con un ingreso inferior a la línea de bienestar	53.4	46.9	9,879	9,253	1.4	1.2

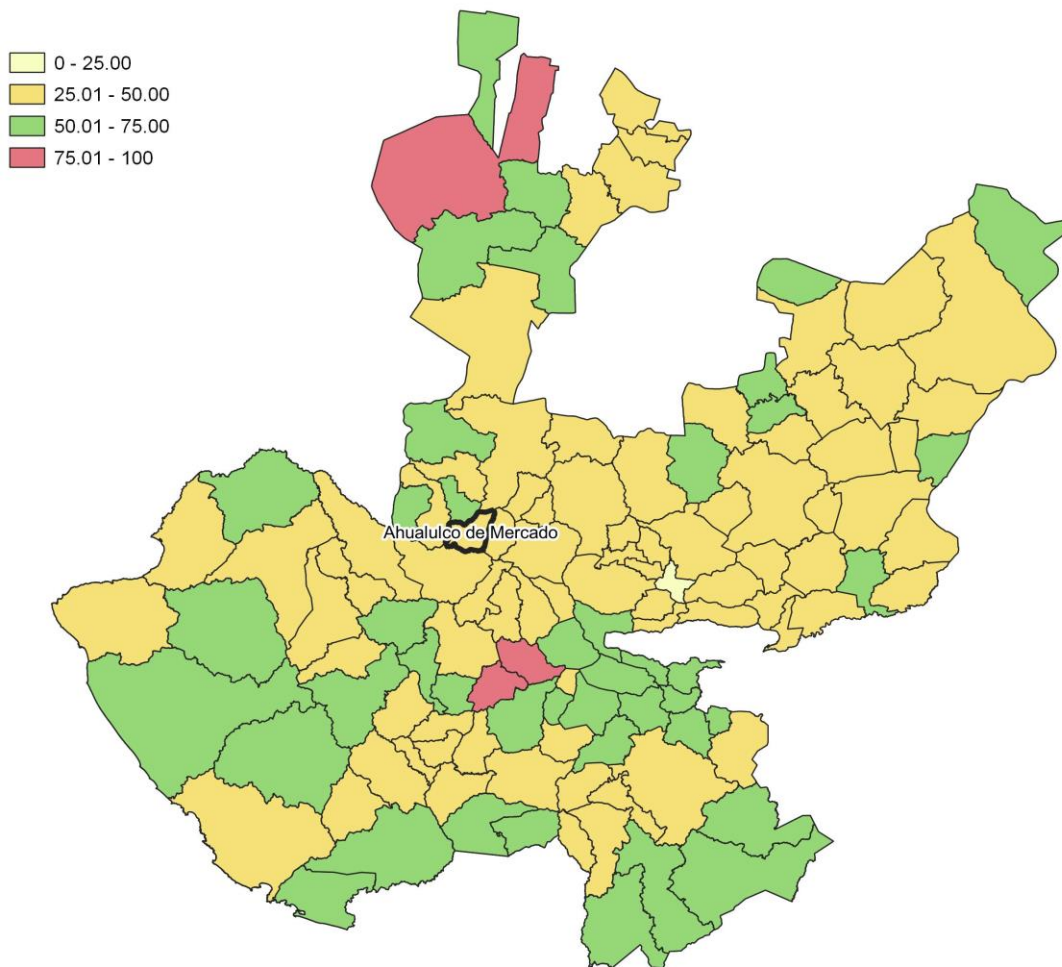
Fuente: Elaborado por el IIEG con base en estimaciones del CONEVAL con base en el MCS-ENIGH 2010, la muestra del Censo de Población y Vivienda 2010, el Modelo Estadístico 2015 para la continuidad del MCS-ENIGH y la Encuesta Intercensal 2015.

En la tabla 5 se muestran los datos actualizados a 2015 del porcentaje y número de personas en situación de pobreza, vulnerable por carencias sociales, vulnerable por ingresos; no pobre y no vulnerable. En Ahualulco de Mercado el 33 por ciento de la población se encuentra en situación de pobreza, es decir, 6,519 personas comparten esta situación en el municipio, así mismo el 26.8 por ciento (5,294 personas) de la población es vulnerable por carencias sociales; el 13.9 por ciento es vulnerable por ingresos y 26.3 por ciento es no pobre y no vulnerable.

Es importante agregar que en 2010 el 3.6 por ciento de la población de Ahualulco de Mercado presentó pobreza extrema, para el 2015 disminuyó a 2.5 por ciento, es decir, 493 personas (2015); por otro lado, en 2010 un 39.5 por ciento de la población estaba en pobreza moderada (7,300 personas) y para 2015 disminuyó su porcentaje a 30.5 por ciento, en datos absolutos disminuyó a 6,026 habitantes.

De los indicadores de carencias sociales en 2015, destaca que el indicador acceso a la seguridad social es el más alto con un 46.7 por ciento, que en términos relativos se trata de 9,215 habitantes. El que menos porcentaje acumula es el de calidad y espacios de la vivienda, con el 5.1 por ciento.

Mapa 2 Porcentaje de población con pobreza multidimensional por municipio. Jalisco, 2015

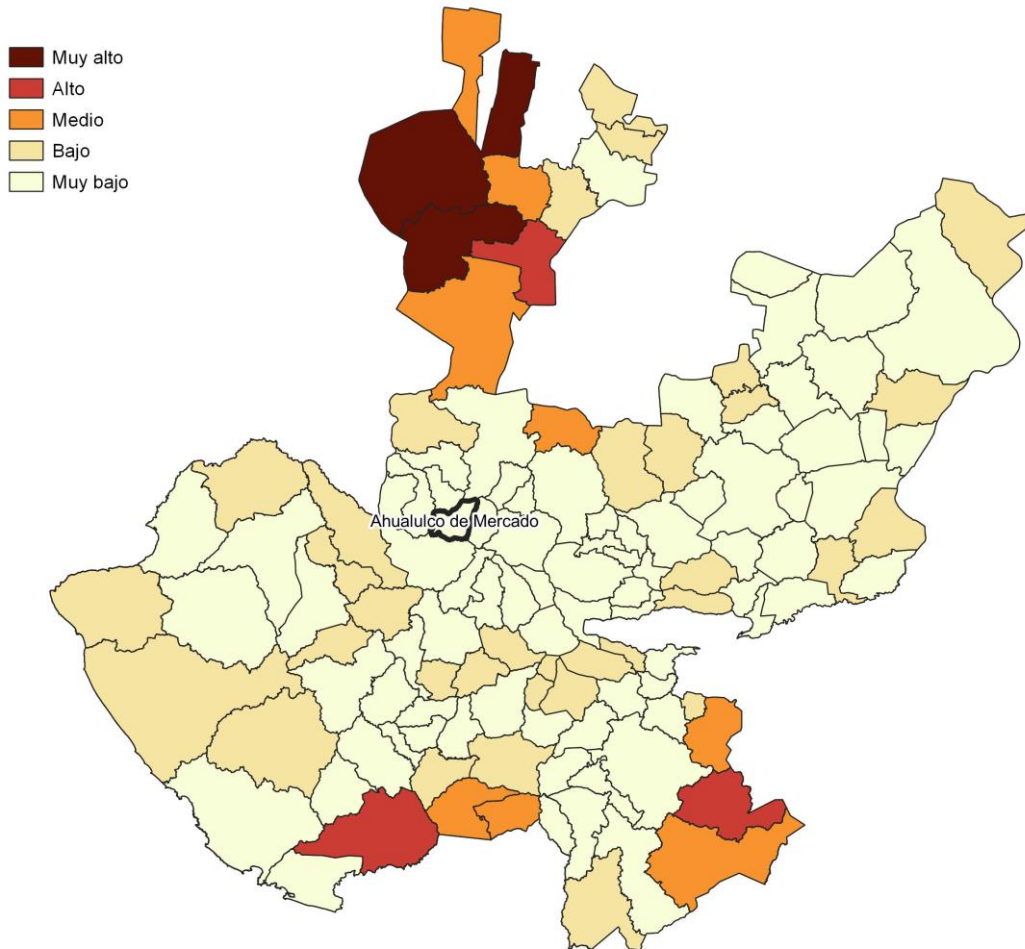


Fuente: IIEG, con base en estimaciones del CONEVAL con base en el Modelo Estadístico 2015 para la continuidad del MCS-ENIGH y la Encuesta Intercensal 2015.

Marginación

La construcción del índice para las entidades federativas, regiones y municipios considera cuatro dimensiones estructurales de la marginación: falta de acceso a la educación (población analfabeta de 15 años o más y población sin primaria completa de 15 años o más); residencia en viviendas inadecuadas (sin disponibilidad de agua entubada, sin drenaje ni servicio sanitario exclusivo, con piso de tierra, sin disponibilidad de energía eléctrica y con algún nivel de hacinamiento); percepción de ingresos monetarios insuficientes (ingresos hasta 2 salarios mínimos) y residir en localidades pequeñas con menos de 5 mil habitantes. En la tabla 6 se presentan los indicadores que componen el índice de marginación para el 2020 del municipio. En donde se ve que Ahualulco de Mercado cuenta con un grado de marginación Muy Bajo, y que la mayoría de sus carencias son ligeramente similares a las del promedio estatal; destaca que la población de 15 años o más sin educación básica es de 29.36 por ciento, y que el 60.4 por ciento de la población gana menos de dos salarios mínimos.

Mapa 3 Índice de marginación por municipio. Jalisco, 2015



Fuente: IIEG, con base en estimaciones del CONAPO, 2015

Las principales localidades del municipio tienen en su mayoría un grado de marginación muy bajo. En particular se ve que Chapulimita (Chapuli) tiene los más altos porcentajes de población sin primaria completa (45%) y analfabeta (6.6%), Ahualulco de Mercado tiene los más bajos porcentajes de población sin primaria completa (26%) y analfabeta con 2.3% (ver tabla 6).

Tabla 6 Grado de marginación e indicadores sociodemográficos							
Ahualulco de Mercado, 2020							
Municipio / Localidad		Grado	% Población de 15 años o más analfabeta	% Población de 15 años o más sin educación básica	% Población en localidades con menos de 5000 habitantes	% Población ocupada con ingreso de hasta 2 salarios mínimos	% Viviendas particulares habitadas que no disponen de refrigerador
Clave	Nombre						
	Jalisco	Muy Bajo	2.9	29.5	16.2	55.9	
003	Ahualulco de Mercado	Muy Bajo	2.7	29.4	28.1	60.4	
1	Ahualulco de Mercado	Muy bajo	2.3	26.0			3.3
38	Portes Gil (San Ignacio)	Muy bajo	2.7	40.4			2
4	El Carmen (El Capulín)	Muy bajo	3.2	30.2			0.8
28	Santa Cruz de Bárcenas (Santa Cruz)	Muy bajo	5.8	39.9			7.5
7	Chapulimita (Chapuli)	Muy bajo	6.6	45.0			5.4

* Para el cálculo de los índices estatales y municipales, estos indicadores corresponden a los porcentajes de ocupantes en viviendas.

Fuente: Elaborado por el IIEG con base en CONAPO, índice de marginación por localidad, 2020.

Respecto a las carencias en la vivienda, la localidad de Santa Cruz de Bárcenas (Santa Cruz) tiene los más altos porcentajes de viviendas sin excusado con el 1.5%; del mismo modo la localidad de Santa Cruz de Bárcenas (Santa Cruz) tiene los más altos porcentajes de viviendas sin energía eléctrica con el 0.2%; por otra parte, la localidad de Santa Cruz de Bárcenas (Santa Cruz) tiene los más altos porcentajes de viviendas sin agua entubada con el 0.4%; a su vez la localidad de Chapulimita (Chapuli) tiene los más altos porcentajes de viviendas con piso de tierra con el 5.1%; finalmente, la localidad de Santa Cruz de Bárcenas (Santa Cruz) tiene los más altos porcentajes de viviendas sin refrigerador con el 7.5% (ver tabla 7).

Tabla 7 Grado de marginación e indicadores sociodemográficos

Ahualulco de Mercado, 2010							
Municipio / Localidad		Grado	% Viviendas particulares habitadas sin excusado*	% Viviendas particulares habitadas sin energía eléctrica*	% Viviendas particulares habitadas sin disponibilidad de agua entubada*	**Promedio de ocupantes por cuarto en viviendas particulares habitadas	% Viviendas particulares habitadas con piso de tierra
Clave	Nombre						
	Jalisco	Muy Bajo	0.6	0.3	0.8	14.0	1.7
003	Ahualulco de Mercado	Muy Bajo	0.2	0.2	0.1	14.4	0.7
1	Ahualulco de Mercado	Muy bajo	0.0	0.1	0.0	18.6	0.5
38	Portes Gil (San Ignacio)	Muy bajo	0.4	0.0	0.0	20.5	0.1
4	El Carmen (El Capulín)	Muy bajo	0.1	0.1	0.2	18.7	0.5
28	Santa Cruz de Bárcenas (Santa Cruz)	Muy bajo	1.5	0.2	0.4	30.3	1.9
7	Chapulimita (Chapuli)	Muy bajo	0.0	0.0	0.0	23.8	5.1

* Para el cálculo de los índices estatales y municipales, estos indicadores corresponden a los porcentajes de ocupantes en viviendas.

** Para el dato estatal y municipal se considera el porcentaje de viviendas con algún nivel de hacinamiento

Fuente: IIEG, con base en CONAPO, Índices de marginación por entidad federativa, municipal y a nivel localidad, 2010 Índices sociodemográficos

Nota: El dato del estado y del municipio es 2015

Índices Sociodemográficos

A manera de recapitulación, el municipio de Ahualulco de Mercado en 2020, ocupaba a nivel estatal el lugar 117 en el índice de marginación con un grado muy bajo, en pobreza multidimensional se localiza en el lugar 115, con el 30.5 por ciento de su población en pobreza moderada y 2.5 por ciento en pobreza extrema; y en cuanto al índice de intensidad migratoria el municipio tiene un grado alto y ocupa el lugar 68 entre todos los municipios del estado (ver tabla 8).

Tabla 8 Población total, grado de Marginación e Intensidad Migratoria y situación de pobreza									
Ahualulco de Mercado									
Clave	Municipio	Población	Marginación 2020		Pobreza Multidimensional 2015			Intensidad Migratoria 2010	
			Grado	Lugar	Moderada	Extrema	Lugar	Grado	Lugar
14	Jalisco	8,348,151	Muy Bajo	28	28.4	3.0	7	Alto	13
003	Ahualulco de Mercado	23,630	Muy Bajo	117	30.5	2.5	115	Alto	68
005	Amatitán	16,490	Muy Bajo	99	35.4	3.2	96	Medio	103
006	Ameca	60,386	Muy Bajo	103	34.3	3.2	99	Alto	38
007	San Juanito de Escobedo	9,433	Muy Bajo	90	48.0	3.9	37	Alto	37
009	El Arenal	21,115	Muy Bajo	114	28.5	1.3	119	Medio	101
036	Etzatlán	20,011	Muy Bajo	113	45.8	3.8	47	Medio	86
040	Hostotipaquillo	8,732	Bajo	19	58.8	15.3	4	Medio	91
055	Magdalena	21,781	Muy Bajo	96	43.9	4.2	57	Medio	76
075	San Marcos	3,791	Muy Bajo	53	46.2	4.9	42	Bajo	111
083	Tala	87,690	Muy Bajo	106	30.7	2.6	114	Medio	100
094	Tequila	44,353	Muy Bajo	91	37.0	5.6	81	Bajo	108
095	Teuchitlán	9,647	Muy Bajo	65	31.7	2.0	113	Alto	43

Fuente: IIEG, con base en estimaciones del CONEVAL 2015 y CONAPO 2020.

*El dato de Jalisco en Pobreza Multidimensional corresponde a 2020.



IIEG
Instituto de Información
Estadística y Geográfica
de Jalisco

Economía

Ahualulco de Mercado
Diagnóstico del municipio
Agosto 2021

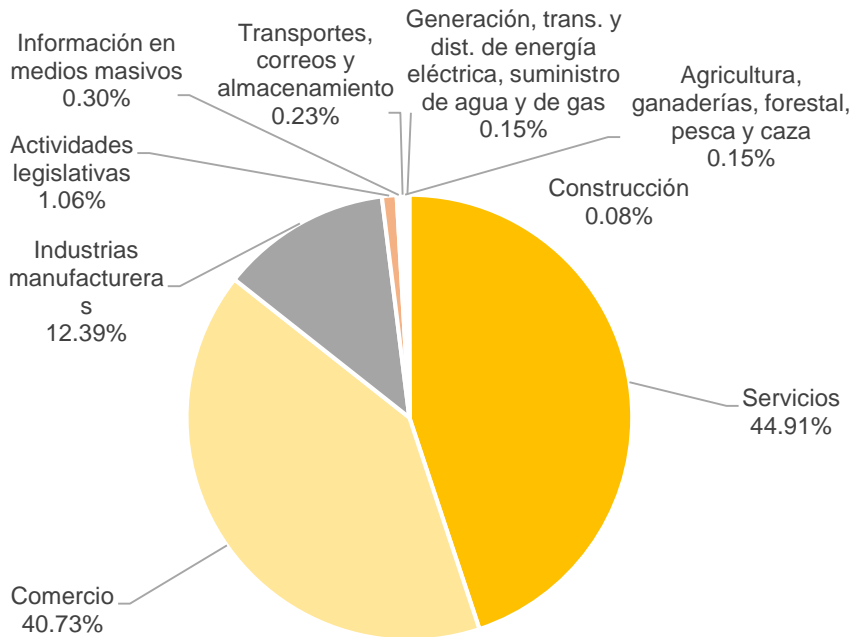


Jalisco
GOBIERNO DEL ESTADO

Número de empresas

Conforme a la información del Directorio Estadístico Nacional de Unidades Económicas (DENUE) de INEGI, el municipio de Ahualulco de Mercado cuenta con 1,316 unidades económicas al mes de mayo de 2021 y su distribución por sectores revela un predominio de establecimientos dedicados al sector servicios, siendo estos el 44.91% del total de las empresas en el municipio. Ocupa la posición 43 del total de empresas establecidas en el estado y el lugar número 4 en el ranking regional.

Gráfico 1 Distribución de las unidades económicas Ahualulco de Mercado, 2021 / Mayo



44.97 Posición en el ranking		
Municipio	Estatad	Regional
Ahualulco de Mercado	43	4

Tabla 1 Composición de las empresas

Ahualulco de Mercado, mayo 2021. (Unidades económicas)

Sector	0 a 5 personas	6 a 10 personas	11 a 30 personas	31 a 50 personas	51 a 100 personas	101 a 250 personas	251 y más	Total de unidades económicas
Servicios	528	41	18	3	1	0	0	591
Comercio	507	17	10	2	0	0	0	536
Industrias manufactureras	152	7	4	0	0	0	0	163
Actividades legislativas	8	2	2	1	1	0	0	14
Información en medios masivos	3	1	0	0	0	0	0	4
Transportes, correos y almacenamiento	2	1	0	0	0	0	0	3
Agricultura, ganaderías, forestal, pesca y caza	2	0	0	0	0	0	0	2
Generación, trans. y dist. de energía eléctrica, suministro de agua y de gas	1	1	0	0	0	0	0	2
Construcción	1	0	0	0	0	0	0	1
Total	1,204	70	34	6	2	0	0	1,316

Fuente: IIEG, con base en información de INEGI, DENUE.

Valor agregado censal bruto

El valor agregado censal bruto se define como: “*el valor de la producción que se añade durante el proceso de trabajo por la actividad creadora y de transformación del personal ocupado, el capital y la organización (factores de la producción), ejercida sobre los materiales que se consumen en la realización de la actividad económica.*” En resumen, esta variable se refiere al valor de la producción que añade la actividad económica en su proceso productivo.

Los censos económicos 2019, registraron que, en el municipio de Ahualulco de Mercado, los tres subsectores más importantes en la generación de valor agregado censal bruto fueron: *Comercio al por menor en tiendas de autoservicio y departamentales; el Comercio al por mayor de materias primas agropecuarias y forestales, para la industria, y materiales de desecho; y el Comercio al por menor de abarrotes, alimentos, bebidas, hielo y tabaco*, que generaron en conjunto el 36.9% del total del valor agregado censal bruto registrado en 2019 en el municipio.

El subsector de *Comercio al por mayor de materias primas agropecuarias y forestales, para la industria, y materiales de desecho*, que concentró el 11.3% del valor agregado censal bruto en 2019, registró el mayor crecimiento real pasando de 9 millones 380 mil pesos en 2014 a 43 millones 131 mil pesos en 2019, representado un incremento de 359.8% durante el periodo.

Tabla 2. Subsectores con mayor valor agregado censal bruto (VACB)

Ahualulco de Mercado, 2014 y 2019. (Miles de pesos a precios de 2018).

Subsector	2014	2019	% Part. 2019	Var % 2014-2019
Comercio al por menor en tiendas de autoservicio y departamentales		55,153	14.5%	
Comercio al por mayor de materias primas agropecuarias y forestales, para la industria, y materiales de desecho	9,380	43,131	11.3%	359.8%
Comercio al por menor de abarrotes, alimentos, bebidas, hielo y tabaco	38,032	42,512	11.2%	11.8%
Servicios de preparación de alimentos y bebidas	14,596	30,189	7.9%	106.8%
Industria alimentaria	16,251	18,423	4.8%	13.4%
Comercio al por menor de artículos para el cuidado de la salud	5,205	14,655	3.8%	181.6%
Servicios de reparación y mantenimiento	7,702	13,052	3.4%	69.5%
Servicios de alojamiento temporal	4,847	12,203	3.2%	151.8%
Comercio al por menor de productos textiles, bisutería, accesorios de vestir y calzado	7,252	11,467	3.0%	58.1%
Asociaciones y organizaciones	682	10,061	2.6%	1374.2%
Comercio al por menor de vehículos de motor, refacciones, combustibles y lubricantes		9,059		
Otros	207,857	121,231	31.8%	-41.7%
Total	311,804	381,136	100.0%	22.2%

Fuente: IIEG, con base en datos de INEGI, Censos Económicos.

Nota: Por el principio de confidencialidad muchos subsectores no presentan datos, por lo tanto, solo se muestran 11 subsectores que tienen información.

Empleo

Trabajadores asegurados en el IMSS Por grupos económicos

Para julio de 2021 el IMSS reportó un total de 1,542 trabajadores asegurados, lo que representó para el municipio de Ahualulco de Mercado un incremento anual de 362 trabajadores en comparación con el mismo mes de 2020, debido al aumento del registro de empleo formal en la mayoría de sus grupos económicos, principalmente en agricultura.

En función de los registros del IMSS el grupo económico que más empleos presentó dentro del municipio de Ahualulco de Mercado fue precisamente *agricultura*, ya que en julio de 2021 registró un total de 657 trabajadores concentrando el 42.61% del total de asegurados en el municipio.

El segundo grupo económico con más trabajadores asegurados fue el de *servicios financieros y de seguros (bancos, financieras, compañías de seguros, etc.)*, que para julio de 2021 registró 109 empleos formales que representan el 7.07% del total de asegurados a dicha fecha.

Tabla 3 Trabajadores asegurados										
Ahualulco de Mercado, Jalisco 2015-julio 2021										
Grupo económico	2015	2016	2017	2018	2019	2020	julio 2020	julio 2021	% variación jul 2021 / jul 2020	% part jul 2021
Agricultura	245	336	329	384	470	480	336	657	321	42.61%
Servicios financieros y de seguros (bancos, financieras, compañías de seguros, etc.)	89	96	93	95	100	103	103	109	6	7.07%
Compraventa en tiendas de autoservicio y de departamentos especializados por línea de mercancías	108	104	98	98	102	120	81	93	12	6.03%
Compraventa de gases, combustibles y lubricantes	92	86	89	92	97	96	94	92	-2	5.97%
Compraventa de materias primas, materiales y auxiliares	32	48	60	59	67	76	66	82	16	5.32%
Compraventa de prendas de vestir y otros artículos de uso personal	25	26	49	56	53	54	54	61	7	3.96%
Construcción de edificaciones y de obras de ingeniería civil	6	15	19	56	39	58	86	59	-27	3.83%
Compraventa de alimentos, bebidas y productos del tabaco	30	39	35	41	47	47	44	53	9	3.44%
Servicios de alojamiento temporal	43	48	52	52	52	57	54	53	-1	3.44%
Fabricación, ensamble y reparación de maquinaria, equipo y sus partes; excepto los eléctricos	12	16	26	35	29	34	36	48	12	3.11%
Fabricación de alimentos	60	56	65	52	50	47	45	43	-2	2.79%
Preparación y servicio de alimentos y bebidas	19	33	24	17	22	14	12	26	14	1.69%
Otros	151	166	165	160	207	163	169	166	-3	10.77%
Total	912	1,069	1,104	1,197	1,335	1,349	1,180	1,542	362	100.00%

Fuente: IIEG, con base en información del IMSS.

Trabajadores asegurados en el IMSS Región Valles

En julio de 2021, Ahualulco de Mercado se presenta como el sexto municipio, dentro de la región Valles, con mayor número de trabajadores concentrando el 4.16% del total.

De julio de 2020 a julio de 2021 el municipio de Ahualulco de Mercado registró un incremento anual en el número de trabajadores asegurados en la región Valles, pasando de 1,180 asegurados en 2020 a 1,542 asegurados en 2021, un aumento de 362 empleos formales durante el total del periodo.

Tabla 4 Trabajadores asegurados										
Región Valles, Jalisco 2015-julio 2021										
Municipio	2015	2016	2017	2018	2019	2020	julio 2020	julio 2021	variación absoluta jul 2021 / jul 2020	% part jul 2021
Tala	14,370	14,612	14,392	14,859	14,960	15,301	8,834	13,339	4,505	35.99%
Tequila	3,855	4,330	4,501	5,051	5,545	5,844	5,996	7,875	1,879	21.25%
Ameca	7,067	7,361	7,144	7,053	6,851	6,545	5,261	6,336	1,075	17.10%
El Arenal	1,021	1,085	1,078	1,149	1,249	2,190	1,521	3,298	1,777	8.90%
Amatitán	957	1,084	1,155	1,320	1,485	1,683	1,552	2,011	459	5.43%
Ahualulco de Mercado	912	1,069	1,104	1,197	1,335	1,349	1,180	1,542	362	4.16%
Magdalena	762	1,263	1,150	796	897	1,033	1,103	1,027	-76	2.77%
Etzatlán	577	654	672	639	657	706	599	705	106	1.90%
Teuchitlán	113	221	339	492	625	586	526	516	-10	1.39%
Hostotipaquillo	221	194	206	213	213	211	207	211	4	0.57%
San Juanito de Escobedo	59	68	74	65	94	124	120	168	48	0.45%
San Marcos	28	22	23	39	29	31	29	32	3	0.09%
Total	29,942	31,963	31,838	32,873	33,940	35,603	26,928	37,060	10,132	100.00%

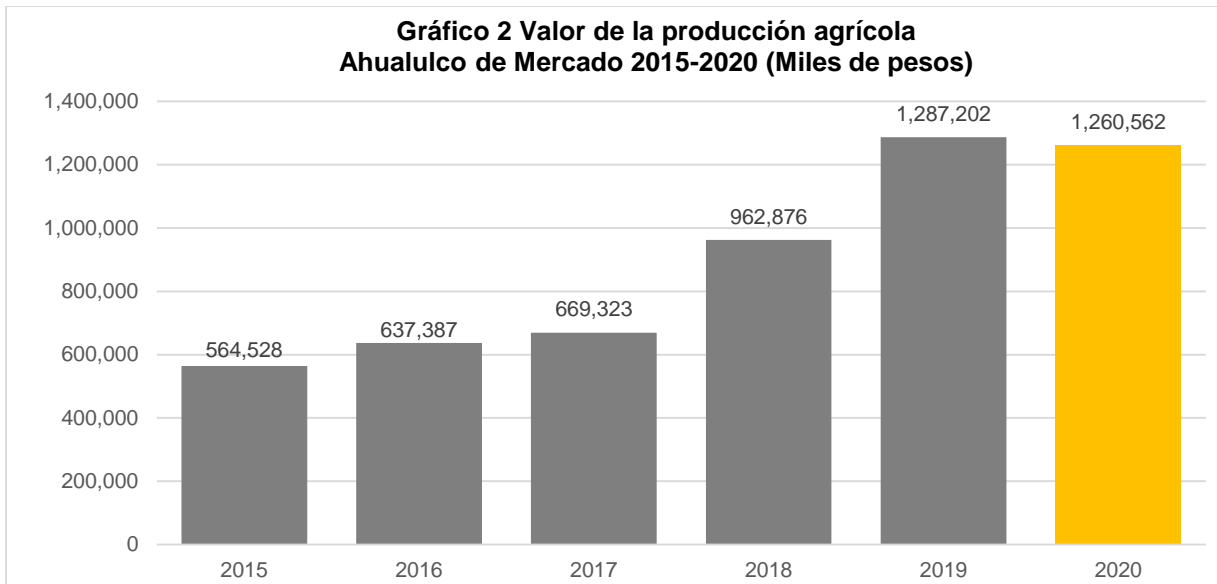
Fuente: IIEG, con base en información del IMSS.

Da click en la siguiente liga para consultar la información de empleo formal (IMSS), que se genera de manera mensual: https://iieg.gob.mx/ns/?page_id=18817

Así mismo puede consultar en la siguiente liga los indicadores municipales: https://iieg.gob.mx/ns/?page_id=17139

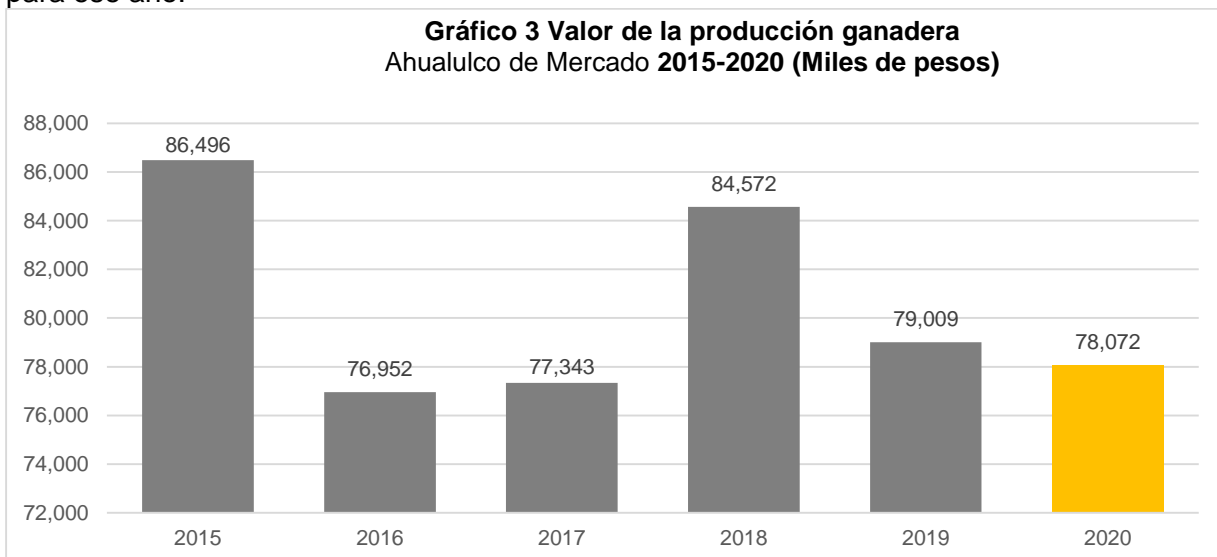
Agricultura y ganadería en Ahualulco de Mercado

El valor de la producción agrícola en Ahualulco de Mercado ha presentado una tendencia al alza durante el periodo 2015–2019, habiendo registrado su nivel más alto en 2019 y reflejando una caída en el ejercicio 2020. El valor de la producción agrícola de Ahualulco de Mercado de 2020, representó el 1.76% del total estatal, alcanzando un monto de 1,260,562 miles de pesos para ese año.



Fuente: IIEG, con base en información del SIAP / SAGARPA.

El valor de la producción ganadera en Ahualulco de Mercado ha tenido diversas fluctuaciones durante el periodo 2015-2020, siendo el ejercicio de 2015 el año en el que se ha registrado el mayor nivel en el municipio. En 2020, el valor de la producción ganadera de Ahualulco de Mercado representó el 0.08% del total estatal, alcanzando un monto de 78,072 miles de pesos para ese año.



Fuente: IIEG, con base en información del SIAP / SAGARPA

Población artesana en Ahualulco de Mercado

De acuerdo con el Censo Artesanal 2018 del Instituto de la Artesanía Jalisciense (IAJ), Ahualulco de Mercado cuenta con 26 artesanos, de los cuales 8 o el 30.8% se dedican a la talabartería, y el resto a otro tipo de artesanías con madera, fibra vegetal, textil, entre otros.

Los artesanos de Ahualulco de Mercado representan 3.3% del total de artesanos de la Zona Valles de la entidad con un total de 26 artesanos y ocupan el noveno lugar en la región. En la Zona Valles, 25.9% se dedican a la lapidaria, el 21.8% a textil, 13.3% a la fibra vegetal, y el resto a otro tipo de artesanías.

Tabla 5 Población artesana 2018					
	Ahualulco de Mercado		Total Zona Valles		Participación % en el total de la zona
	Artesanos	Distribución %	Artesanos	Distribución %	
Alfarería	-	0.00%	50	6.39%	0.00%
Arte Indígena	-	0.00%	8	1.02%	0.00%
Cartonería y papel	1	3.85%	29	3.70%	3.45%
Cerámica	-	0.00%	2	0.26%	0.00%
Cerería	-	0.00%	1	0.13%	0.00%
Fibra Animal	-	0.00%	3	0.38%	0.00%
Fibra Vegetal	4	15.38%	104	13.28%	3.85%
Gastronomía	-	0.00%	23	2.94%	0.00%
Lapidaria	-	0.00%	203	25.93%	0.00%
Madera	5	19.23%	47	6.00%	10.64%
Materiales Duros de Origen Animal	-	0.00%	6	0.77%	0.00%
Metalistería	2	7.69%	32	4.09%	6.25%
C Pintura	3	11.54%	41	5.24%	7.32%
Resina Natural	-	0.00%	-	0.00%	0.00%
Talabartería	8	30.77%	50	6.39%	16.00%
Textil	3	11.54%	171	21.84%	1.75%
Vidrio	-	0.00%	4	0.51%	0.00%
No identificado	-	0.00%	9	1.15%	0.00%
Total	26	100.00%	783	100.00%	3.32%

Fuente: IIEG con base en datos proporcionados por la Dirección de Fomento Artesanal, SEDECO

Tabla 6 Población artesana			
Región Valles por municipio			
	Artesanos	Distribución %	Lugar
Magdalena	266	33.97%	1
Ameca	128	16.35%	2
Tequila	98	12.52%	3
Etzatlán	76	9.71%	4
San Marcos	57	7.28%	5
El Arenal	47	6.00%	6
Tala	31	3.96%	7
Teuchitlán	30	0.00%	8
Ahualulco de Mercado	26	3.32%	9
Amatitán	12	1.53%	10
Hostotipaquillo	6	0.77%	11
San Juanito de Escobedo	6	0.77%	11
Total	783	100.00%	

Fuente: IIEG con base en datos proporcionados por la Dirección de Fomento Artesanal, SEDECO



IIEG
Instituto de Información
Estadística y Geográfica
de Jalisco

Gobierno y Seguridad

Ahualulco de Mercado
Diagnóstico del municipio
Agosto 2021



Jalisco
GOBIERNO DEL ESTADO

Desarrollo institucional

El Índice de Desarrollo Municipal (IDM) mide el progreso de un municipio en cuatro dimensiones del desarrollo: social, económica, ambiental e institucional, con la finalidad de presentar una evaluación integral de la situación de cada uno de éstos. El IDM parte de tres premisas vinculadas con el concepto de desarrollo humano, según el cual, el principal objetivo es beneficiar a las personas; las actividades de los gobiernos afectan el nivel de desarrollo de sus comunidades y que el desarrollo sostenible posibilita el bienestar de los individuos a largo plazo (ver detalles [aquí](#)).

En los apartados anteriores ya se ha hecho referencia al desarrollo social, económico y del medio ambiente; finalmente en esta sección se aborda el componente institucional (Índice de Desarrollo Municipal Institucional; IDM-I), que mide el desempeño de las instituciones gubernamentales de un municipio a través de cuatro rubros que contemplan el esfuerzo tributario, la transparencia, la participación electoral y la seguridad.

En la construcción del IDM se decidió incluir cuatro variables para medir el desarrollo institucional de los municipios de Jalisco, tal y como se muestra en las dos tablas siguientes, por medio del porcentaje de participación ciudadana en elecciones; la evaluación del cumplimiento de la publicación de información fundamental y de la obligación de la atención a las solicitudes de información; el porcentaje de ingresos propios por municipio y el número de delitos del fuero común por cada mil habitantes.

¹En ediciones anteriores se incluía el número de empleados municipales per cápita. Esta información se muestra más adelante en esta sección, pero ya no es considerada para la elaboración del IDM-I

Tabla 1. Desarrollo institucional de los municipios en el contexto estatal con base en cinco indicadores

Ahualulco de Mercado, Región Valles (Parte I)					
Clave	Municipio	Porcentaje de participación ciudadana en elecciones 2021		Evaluación del cumplimiento de la publicación de información fundamental 2016	
		Valor municipal	Lugar estatal	Valor municipal	Lugar estatal
3	Ahualulco de Mercado	67.98	31	12.5	46
5	Amatitán	65.71	38	12.50	46
6	Ameca	50.10	97	12.50	46
7	San Juanito de Escobedo	63.00	49	25.00	26
9	El Arenal	63.22	46	12.50	46
36	Etzatlán	53.91	83	0.00	96
40	Hostotipaquillo	68.44	27	12.50	46
55	Magdalena	49.62	98	31.25	19
75	San Marcos	54.04	82	0.00	96
83	Tala	51.10	94	31.25	19
94	Tequila	45.69	111	18.75	35
95	Teuchitlán	51.17	92	12.50	46

Fuente: Elaborado por el IIEG, con base en los resultados electorales de las elecciones municipales de 2021, del IEPC; la Estadística de Finanzas Públicas Estatales y Municipales (EFIPEM), Base de Delitos del Fuero Común del Secretariado Ejecutivo del Sistema Nacional de Seguridad Pública, Encuesta Intercensal 2015 del INEGI y las evaluaciones del ITEI de 2016.

En el caso de Ahualulco de Mercado, en 2021 registró una participación electoral del 67.98%, que lo coloca en el lugar 31 de los 125 municipios. Lo que significa que tiene una alta participación electoral en comparación con otras municipalidades del estado. Por otra parte, en 2016 con una calificación de 12.5% en materia de cumplimiento en las obligaciones de transparencia, el municipio se colocó en el lugar 46, lo que muestra el grado de compromiso de una administración en publicar y mantener actualizada la información, en particular, la correspondiente a los rubros financieros y regulatorios; así como la mejora en su accesibilidad y un adecuado manejo y protección de la información confidencial. Esto en el marco del cumplimiento del derecho de acceso a la información pública.

Asimismo, en el ámbito de las finanzas municipales, el 15.12% de los ingresos de Ahualulco de Mercado se consideran propios; esto significa que fueron generados mediante sus propias estrategias de recaudación, lo que posiciona al municipio en el lugar 71 en el ordenamiento de este indicador respecto a los demás municipios del estado. Mientras que en la cuestión de seguridad, en 2020 el municipio registró una tasa de 9.52 delitos por cada cien mil habitantes, que se traduce en el lugar 96 en el contexto estatal, siendo el lugar uno, el municipio más seguro en función de esta tasa.

Considerando los cuatro indicadores, Ahualulco de Mercado obtiene un desarrollo institucional Bajo con un IDM-I de 34.56, que lo coloca en el sitio 81 del ordenamiento estatal. Donde el primer lugar lo tiene Tlajomulco de Zúñiga y el último, Juanacatlán.

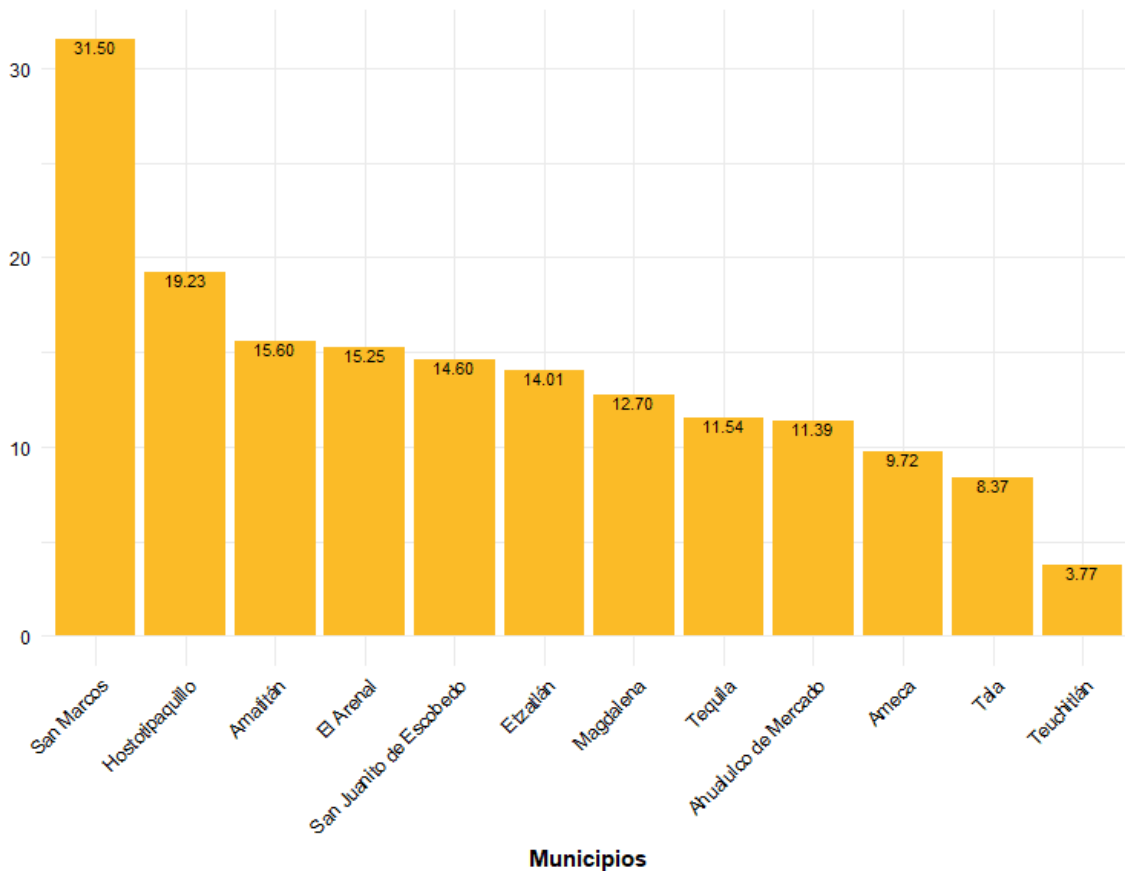
Tabla 2. Desarrollo institucional de los municipios en el contexto estatal con base en cinco indicadores

Ahualulco de Mercado, Región Valles (Parte II)								
		Porcentaje de ingresos propios		Delitos del fuero común por cada 1,000 habitantes 2020		IDM-Institucional		
Clave	Municipio	Valor municipal	Lugar estatal	Valor municipal	Lugar estatal	Índice	Grado	Lugar estatal
3	Ahualulco de Mercado	15.12	71	9.52	96	34.56	Bajo	81
5	Amatitán	31.74	8	8.57	88	39.83	Alto	20
6	Ameca	12.84	82	12.14	108	28.54	Muy bajo	122
7	San Juanito de Escobedo	8.40	107	8.03	85	34.97	Medio	78
9	El Arenal	30.81	12	16.98	123	33.44	Bajo	93
36	Etzatlán	17.80	58	7.98	83	31.08	Muy bajo	113
40	Hostotipaquillo	2.45	123	4.55	38	34.03	Bajo	89
55	Magdalena	15.20	70	7.84	80	35.78	Medio	64
75	San Marcos	4.70	116	5.67	52	28.54	Muy bajo	121
83	Tala	26.87	22	13.71	115	35.77	Medio	65
94	Tequila	24.02	33	12.95	112	31.80	Muy bajo	107
95	Teuchitlán	17.87	57	4.74	42	35.25	Medio	74

Fuente: Elaborado por el IIEG, con base en los resultados electorales de las elecciones municipales de 2021, del IEPC; la Estadística de Finanzas Públicas Estatales y Municipales (EFIPEM), Base de Delitos del Fuero Común del Secretariado Ejecutivo del Sistema Nacional de Seguridad Pública, Encuesta Intercensal 2015 del INEGI y las evaluaciones del ITEI de 2016.

En lo que respecta a los empleados que laboraron en las instituciones de la administración pública municipales, en 2018 Ahualulco de Mercado tenía una tasa de 11.39 empleados municipales por cada mil habitantes, por lo que ocupó el sitio 4 de 12 de municipios con la menor tasa en la región, mientras que a nivel estatal ocupó la posición 42.

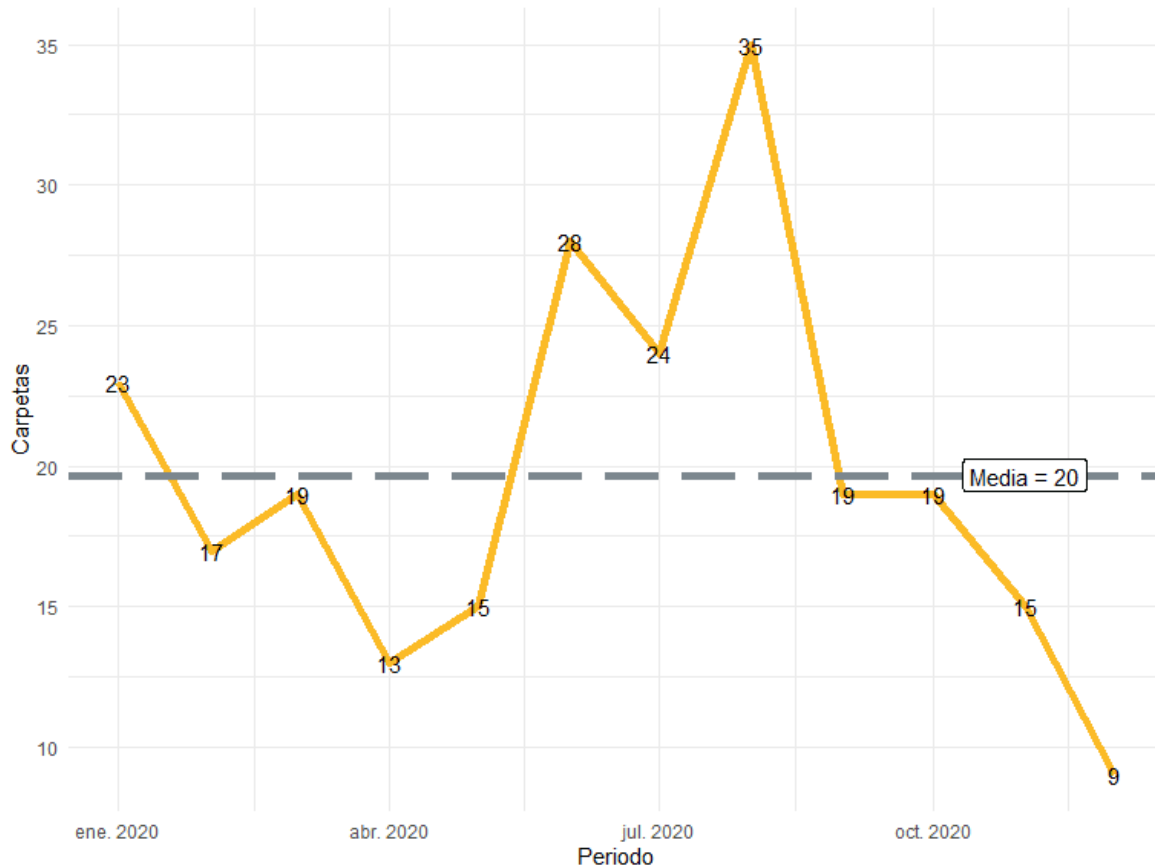
Gráfica 1. Empleados que laboraron en las administraciones públicas municipales en la región Valles, 2018



Fuente: Elaborado por el IIEG con datos del Censo Nacional de Gobiernos Municipales y Demarcaciones Territoriales de la Ciudad de México 2019, de INEGI.

Durante el 2020, se abrieron un total de 236 carpetas de investigación, de las cuales 115 se abrieron en el primer semestre, mientras que en los siguientes seis meses fueron 121. Agosto es el mes con más casos con 35 indagaciones. Diciembre es el mes con la menor cantidad de carpetas abiertas con 9. El promedio de carpetas abiertas por mes en el municipio es de 20.

Gráfica 2. Cantidad de carpetas de investigación por mes, Ahualulco de Mercado 2020

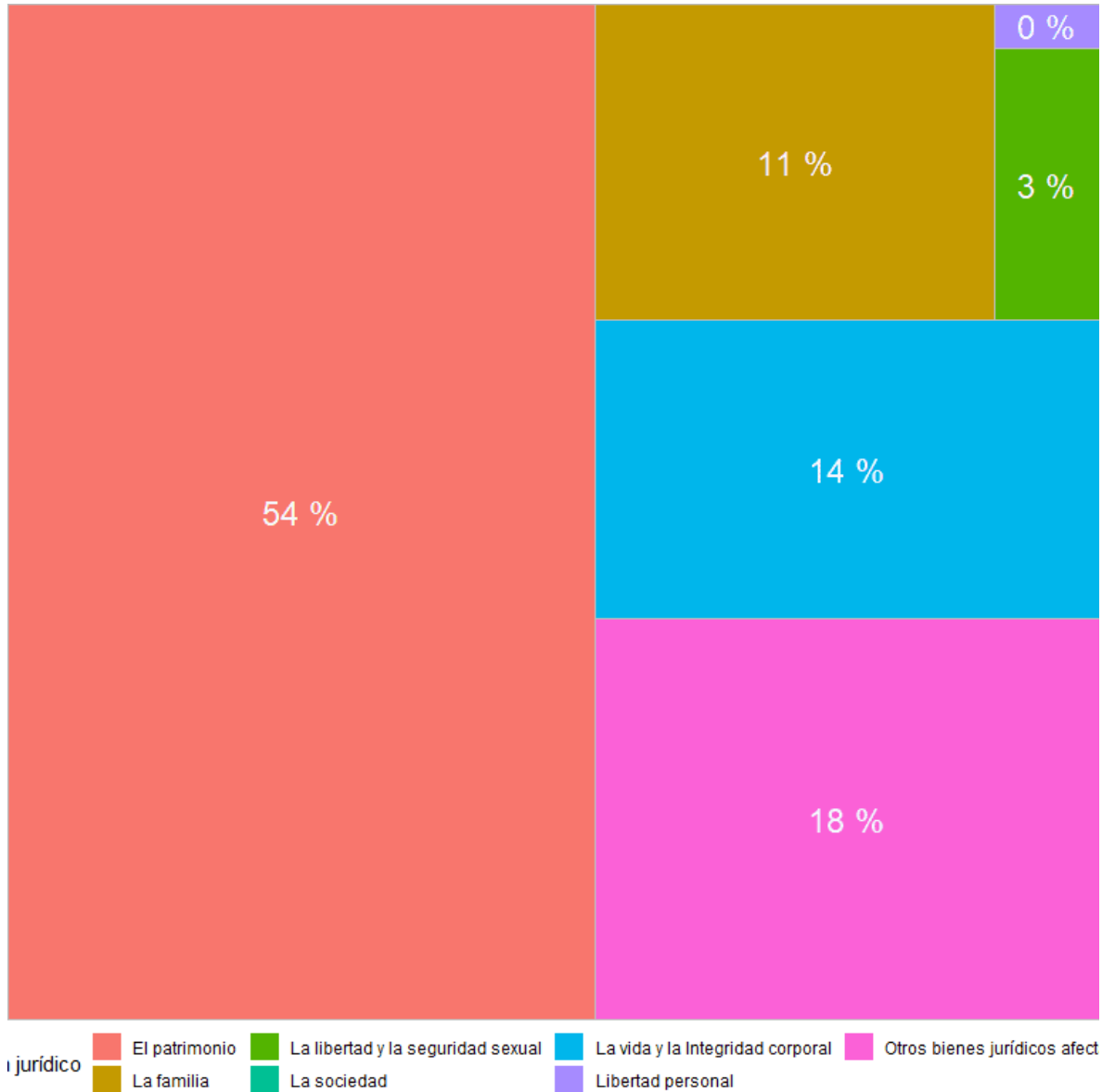


Fuente: Elaborado por el IIEG con datos del Secretariado Ejecutivo del Sistema Nacional de Seguridad Pública

En la siguiente liga podrás consultar la información actualizada mensualmente de las carpetas de investigación: https://iieg.gob.mx/ns/?page_id=22174

En Ahualulco de Mercado durante el 2020, el 54% de los delitos afectaron al bien jurídico del patrimonio seguido de otros bienes jurídicos afectados con 18% y el tercer bien jurídico con mayor afectación fue la vida y la integridad corporal con 14%. (Gráfica 3).

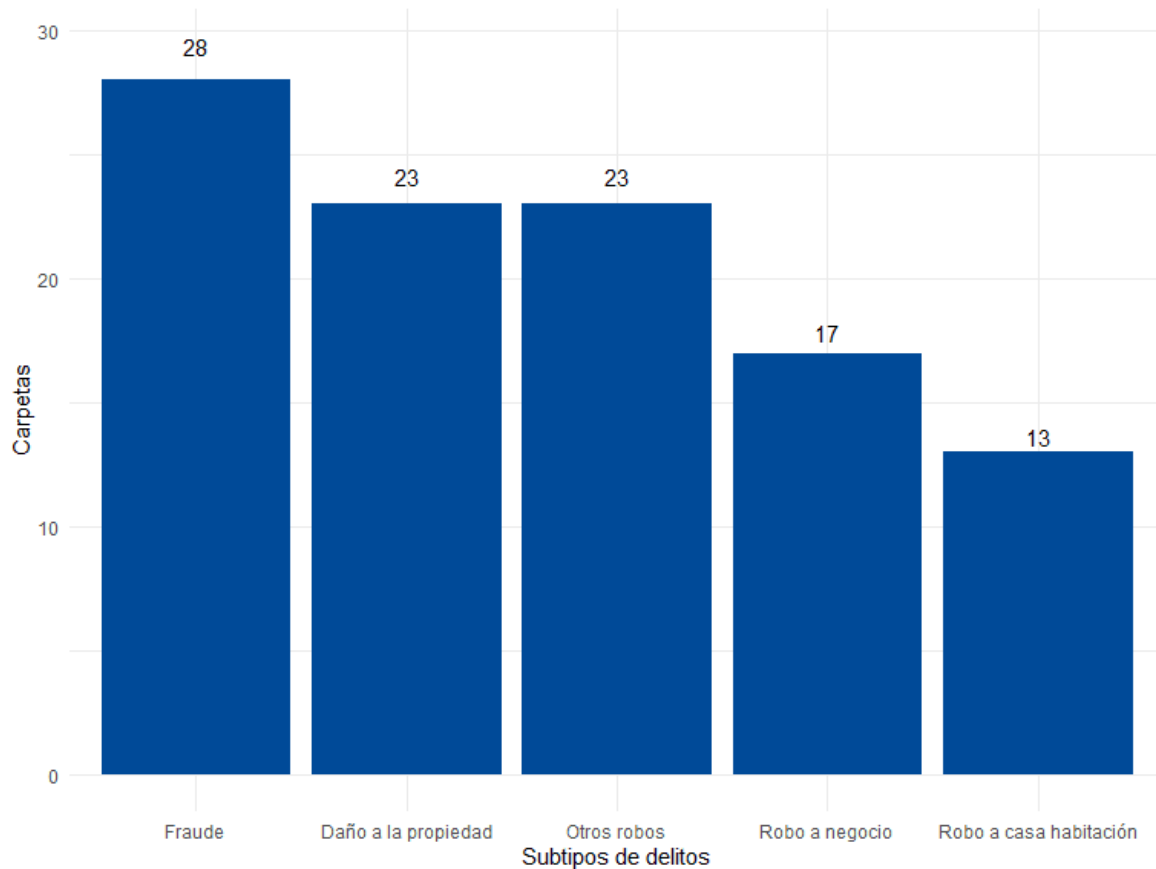
Gráfica 3. Distribución porcentual de los bienes jurídicos afectados, Ahualulco de Mercado 2020



Fuente: Elaborado por el IIEG con datos del Secretariado Ejecutivo del Sistema Nacional de Seguridad Pública

Con relación al bien jurídico del patrimonio que fue el más afectado en 2020 en el municipio, fraude fue el subtipo de delito que abrió más carpetas con 28; en segundo puesto, daño a la propiedad con 23 seguido de otros robos con 23 casos. (Gráfica 4).

Gráfica 4. Cantidad de carpetas por los 5 subtipos de delitos que afectaron más a el patrimonio, Ahualulco de Mercado 2020



Fuente: Elaborado por el IIEG con datos del Secretariado Ejecutivo del Sistema Nacional de Seguridad Pública

Directorio municipal



Presidente Municipal Ahualulco de Mercado

José Bladimir Arreola Álvarez

ayto@ahualulcodemercado.gob.mx

municipiodeahualulco@hotmail.com

Domicilio

Dr. Gonzáles Madrid No.11 C.P. 46730, Ahualulco de Mercado, Jalisco, México.

Teléfono

(386) 752 0158 / (386) 752 0302 / (386) 752 1299

Síndico (a)

María Lorena Tapia Rangel

Regidores (as)

Francisco Rafael Hernández Jiménez

María Elena Pérez Zepeda

Ayrton Sandoval Navarro

Lorena Castillo Ruíz

Blas Ortiz Rico

Cesar Arturo Cobian López

Cynthia Janet Pérez Hernández

Ricardo Apolonio Reyes Gutiérrez

María Jiménez Camarillo

Partido Político

Movimiento Ciudadano (MC)



contacto@iieg.gob.mx
www.iieg.gob.mx



Calzada de los Pirules 71 Col. Cd. Granja
C.P. 45010, Zapopan, Jalisco, Méx.
Teléfono: (33) 3777-1770



IIEG
Instituto de Información
Estadística y Geográfica
de Jalisco

