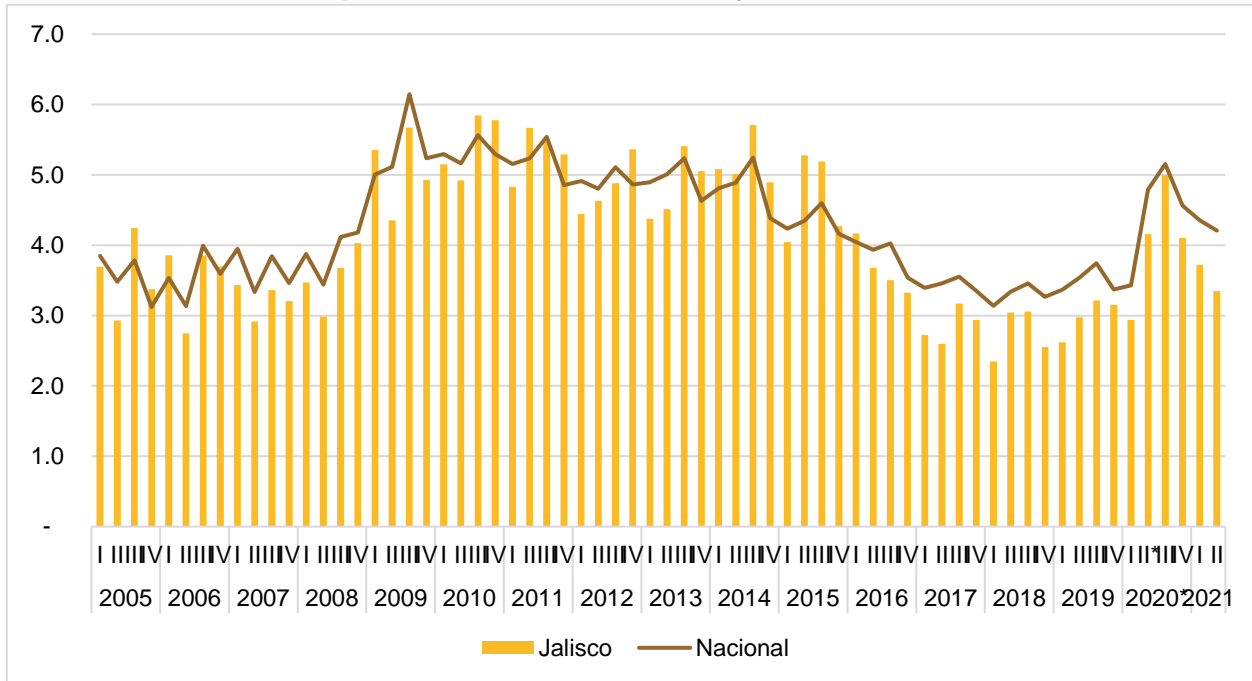


Encuesta Nacional de Ocupación y Empleo en Jalisco, segundo trimestre de 2021

De acuerdo con los resultados de la Encuesta Nacional de Ocupación y Empleo (ENOE) nueva edición del segundo trimestre de 2021 de INEGI, la tasa de desocupación de Jalisco se ubicó en 3.3% con cifras originales.

Tasa de desocupación trimestral de Jalisco y Nacional, 2005 T1 – 2021 T2

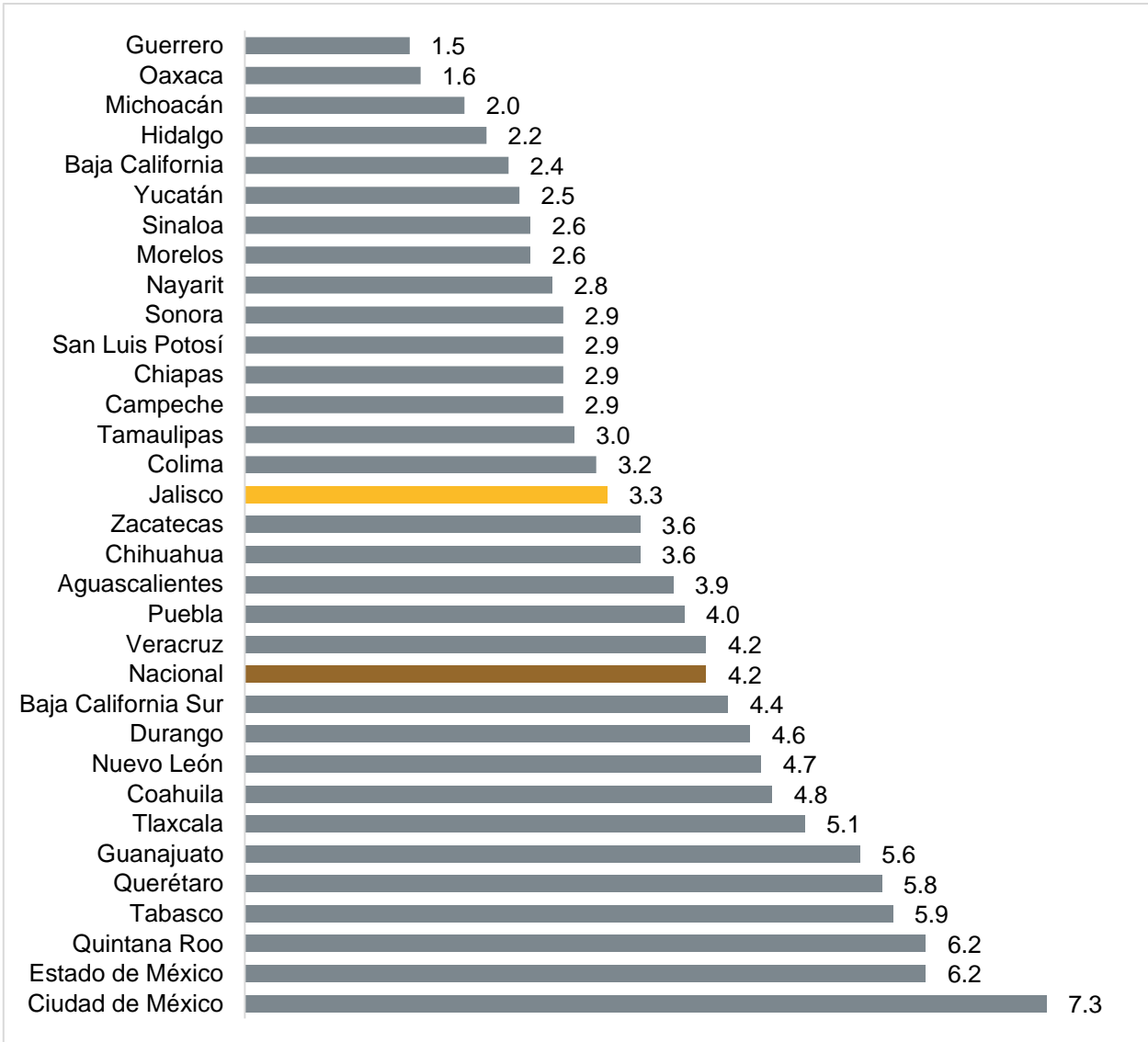


Fuente: IIEG, con datos del Banco de Información Económica (BIE) a partir de la ENOE, ETOE y ENOE_N, INEGI. Series originales.

*Nota: La tasa de desocupación nacional del segundo trimestre del 2020 corresponde al promedio de la tasa de desocupación de abril, mayo y junio de la ETOE. La tasa de desocupación de del segundo trimestre de 2020 de Jalisco corresponde a una estimación estadística de la desocupación estatal construida a partir del comportamiento histórico y la encuesta ETOE, realizadas por INEGI. Tasa de desocupación entendida como el porcentaje de personas con respecto a la Población Económicamente Activa (PEA), que no trabajó, pero estuvo buscando trabajo.

La tasa de desocupación de Jalisco de 3.3% durante este trimestre, colocó al estado en el lugar 16 con menores tasas de desocupación a nivel nacional, según cifras originales. Los estados con menor tasa de desempleo son Oaxaca (1.6%) y Guerrero (1.5%). En contraste, las entidades con mayores tasas de desocupación son el Estado de México (6.2%) y la Ciudad de México (7.3%).

Tasa de desocupación por entidad federativa, 2021 segundo trimestre

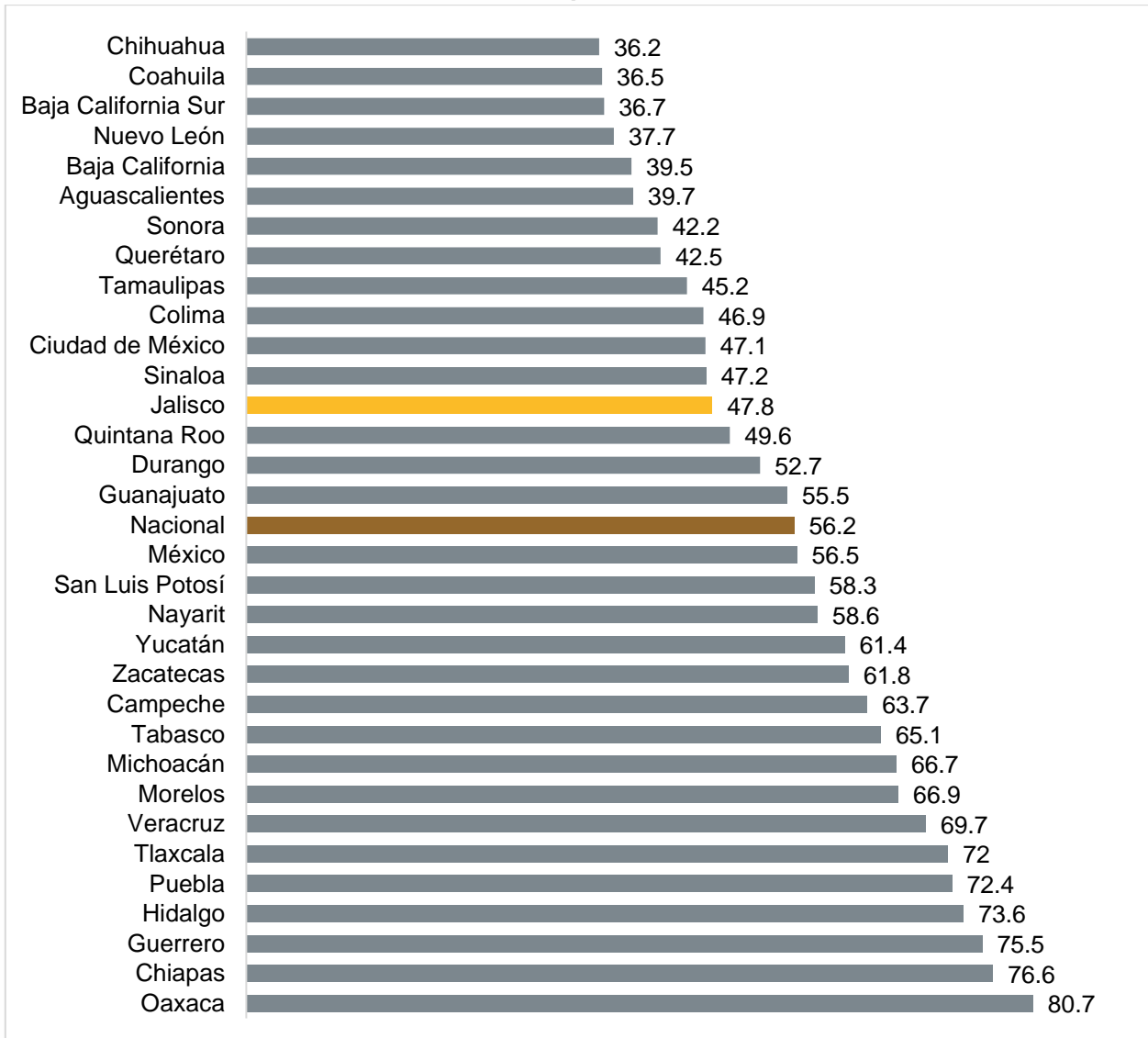


Fuente: IIEG, con datos del ENOE_N segundo trimestre de 2021, INEGI.

Nota: Series originales. Tasa de desocupación entendida como el porcentaje de personas con respecto a la Población Económicamente Activa (PEA) que no trabajó, pero estuvo buscando trabajo.

Del total de la población ocupada a nivel nacional, 56.1% se encuentra en el sector informal, es decir, aquellos ocupados que son laboralmente vulnerables por la naturaleza de la unidad económica para la que trabajan, o aquellos cuyo vínculo o dependencia laboral no es reconocido por su fuente de trabajo. En Jalisco, la tasa de informalidad fue de 47.8%, situándose en el lugar 13 de entidades con menor informalidad, siendo las entidades de la frontera norte las de menor informalidad: Chihuahua (36.2%), Coahuila (36.5%), Baja California Sur (36.7%) y Nuevo León (37.7%). En contraste, Guerrero, Chiapas y Oaxaca son las entidades que tienen mayor informalidad laboral, con 75.5%, 76.6% y 80.7%, respectivamente.

Tasa de informalidad laboral por entidad federativa, 2021 T2

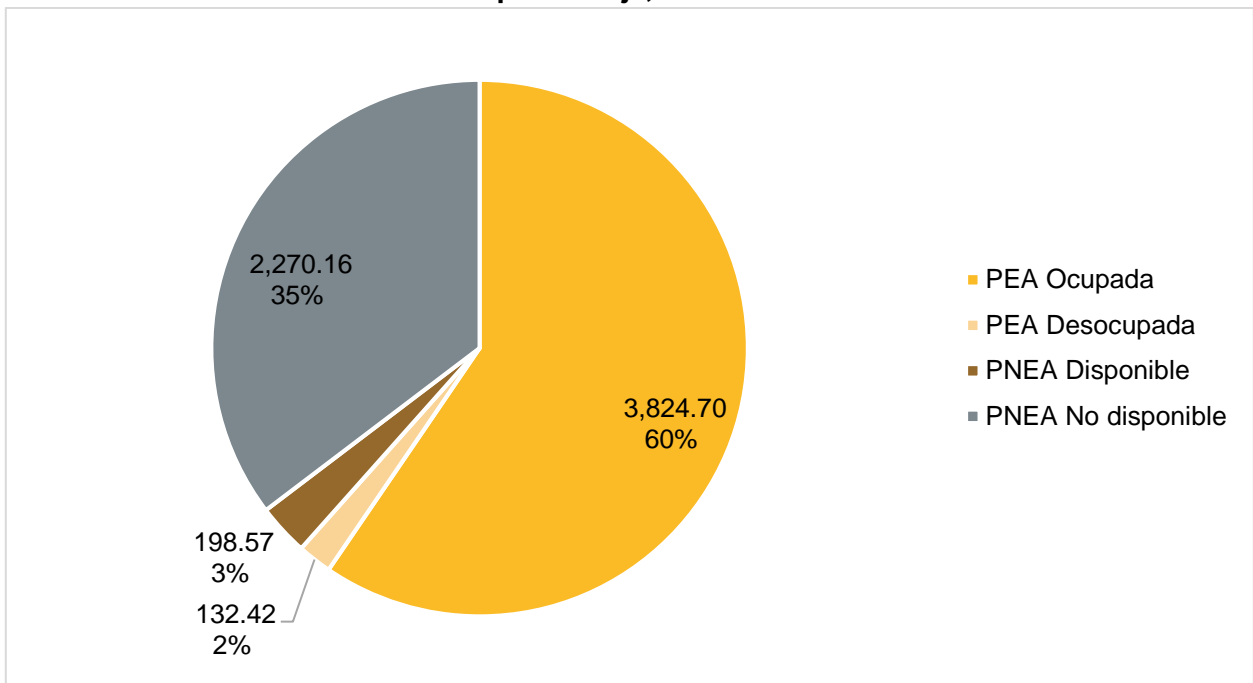


Fuente: IIEG, con datos del ENOE_N segundo trimestre de 2021, INEGI.

Con respecto a la composición de la población de 15 años y más de Jalisco, el 62% es Población Económicamente Activa (PEA) y el restante 38% es Población No Económicamente Activa (PNEA). Del total de la población de 15 años y más, el 60% se encuentra ocupada (3,824,700 personas) y 2% desocupada (132,419 personas), 4% son considerados PNEA disponible (198,565 personas) ya que expresaron disposición para trabajar, pero no buscaron trabajo.

Por último, 35% se clasifica como PNEA no disponible (2,270,164 personas), es decir, personas que no estaban dispuestas a trabajar debido a que tenían que atender otras obligaciones o por impedimentos físicos.

Composición de la población de 15 años y más de Jalisco, miles de personas y porcentaje, 2021 T2



Fuente: IIEG, con datos del ENOE_N segundo trimestre de 2021, INEGI.

Con respecto a la PEA ocupada del segundo trimestre de 2021 con cifras originales, 71.51% son empleados subordinados y remunerados, 6.34% son empleadores, 19.83% son trabajadores por cuenta propia y 2.33% son trabajadores no remunerados.

Composición de la población ocupada en Jalisco, 2021 T2

Tipo de ocupación	Miles de personas	Porcentaje dentro de la PEA	Porcentaje dentro de la PEA ocupada
PEA	3,957.12	100%	
Ocupados	3,824.70	96.65%	100.00%
Trabajadores subordinados y remunerados	2734.98	69.12%	71.51%
Empleadores	242.41	6.13%	6.34%
Trabajadores por cuenta propia	758.31	19.16%	19.83%
Trabajadores no remunerados	88.99	2.25%	2.33%
Desocupados	132.42	3.35%	

Fuente: IIEG, con datos de ENOE_N segundo trimestre de 2021, INEGI.

En cifras, la PEA en Jalisco aumentó 1.99% respecto al primer trimestre de 2021, la tasa de desocupación disminuyó 0.37 puntos porcentuales al pasar de 3.72% en el primer trimestre de 2021 a 3.35% durante el segundo trimestre de 2021. La población ocupada en la posición de empleadores disminuyó 3.11%, comparado con el trimestre inmediato anterior y los trabajadores no remunerados aumentaron 20.13%.

Variación trimestral de la PEA por posición en la ocupación durante el 2021 T2

Tipo de ocupación	2021 T1	2021 T2	Variación %
PEA	3,879.91	3,957.12	1.99%
Ocupados	3,735.60	3,824.70	2.39%
Trabajadores subordinados y remunerados	2,712.73	2,734.983	0.82%
Empleadores	250.196	242.409	-3.11%
Trabajadores por cuenta propia	698.591	758.314	8.55%
Trabajadores no remunerados	74.079	88.994	20.13%
Desocupados	144.31	132.419	-8.24%
Tasa de desocupación	3.72%	3.35%	-0.37

Fuente: IIEG, con datos de ENOE_N, INEGI. Nota: Cifras de personas en miles de personas.

La tasa de participación económica durante el segundo trimestre de 2021 es de 61.6%, un aumento de un punto porcentual respecto al primer trimestre. La tasa de participación femenina aumentó 0.7 puntos porcentuales, mientras que la tasa de participación masculina lo hizo en 1.3 puntos. La tasa de desocupación general se ubicó en 3.3%, igual que la tasa de desocupación masculina (3.3%) la cual disminuyó 0.4 puntos, mientras que la tasa de desocupación femenina pasó de 3.7% a 3.4% del primer al segundo trimestre de este año.

Población de 15 años y más, condición de la actividad y disponibilidad, primer y segundo trimestre de 2021

Indicador	2020 T1	2021 T2	Diferencia
Población de 15 años y más	6,402.26	6,425.85	23.6
PEA	3,879.91	3,957.12	77.2
PNEA	2,522.35	2,468.73	-53.6
PEA ocupada	3,735.60	3,824.70	89.1
Tasa de participación	60.6%	61.6%	1.0
Tasa de desocupación	3.7%	3.3%	-0.4
Hombres			
Población de 15 años y más	3,045.12	3,042.10	-3.0
PEA	2,353.92	2,392.57	38.6
PNEA	691.19	649.53	-41.7
PEA ocupada	2,265.72	2,313.88	48.2
Tasa de participación	77.3%	78.6%	1.3
Tasa de desocupación	3.7%	3.3%	-0.4
Mujeres			
Población de 15 años y más	3,357.14	3,383.75	26.6
PEA	1,525.98	1,564.55	38.6
PNEA	1,831.16	1,819.20	-12.0
PEA ocupada	1,469.88	1,510.82	40.9
Tasa de participación	45.5%	46.2%	0.7
Tasa de desocupación	3.7%	3.4%	-0.3

Fuente: IIEG, con datos de ENOE_N, INEGI. Nota: Cifras en miles de personas.

En cuanto a la posición en la ocupación por sexo, en los hombres aumentó el empleo en la posición de cuenta propia 6.95%, mientras que en las mujeres se incrementó en 10.11%. Con relación a empleadores hombres se redujo 12.54% mientras que las empleadoras aumentaron en 26.84% comparado con el trimestre anterior.

Variación trimestral de la PEA por posición en la ocupación por sexo, primer y segundo trimestre de 2021

Tipo de ocupación	Hombres			Mujeres		
	2020 T1	2021 T1	Variación %	2020 T1	2021 T1	Variación %
PEA	2,353.92	2,392.57	1.62%	1,525.98	1,564.55	2.53%
Ocupados	2,265.72	2,313.88	2.08%	1,469.88	1,510.82	2.79%
Trabajadores subordinados y remunerados	1,642.13	1,667.95	1.55%	1,070.60	1,067.03	-0.33%
Empleadores	197.31	175.33	-12.54%	52.89	67.08	26.84%
Trabajadores por cuenta propia	411.92	442.68	6.95%	286.67	315.64	10.11%
Trabajadores no remunerados	14.35	27.92	48.59%	59.73	61.07	2.26%
Desocupados	88.21	78.69	-12.10%	56.10	53.73	-4.23%
Tasa de desocupación	3.7%	3.3%	-0.4	3.70%	3.40%	-0.3

Fuente: IIEG, con datos de ENOE_N, INEGI. Nota: Cifras de personas en miles de personas.