

ÁREA METROPOLITANA INTERESTATAL DE PUERTO VALLARTA - BAHÍA DE BANDERAS

Resumen Ejecutivo

El Área Metropolitana Interestatal de Puerto Vallarta - Bahía de Banderas (AMIPV-BB) se compone de 2 municipios, Puerto Vallarta que pertenece a Jalisco y Bahía Banderas, que es parte del estado de Nayarit. Es importante destacar que es la única Área Metropolitana del estado con un municipio que no es de Jalisco.

En 2020 el AMIPV-BB concentra 479 mil 471 habitantes, de los cuales 238 mil 990 (49.8%) son mujeres y 240 mil 481 (50.2%) hombres. La población masculina supera a la femenina en 1,491 personas.

Población total según sexo
Área Metropolitana Interestatal de Puerto Vallarta-Bahía de Banderas, 2010 y 2020

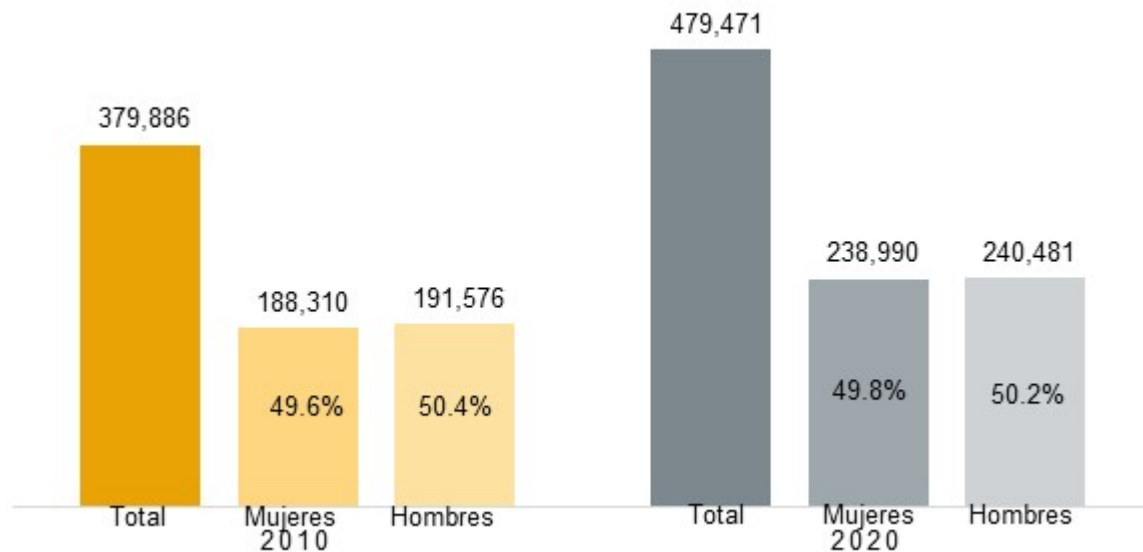


Imagen1. Fuente: IIEG, con base en INEGI; Censo de Población y Vivienda 2010 y 2020.

Entre 2010 y 2020, la población del AMIPV-BB se incrementó en un 26.2%, lo que significó que se agregaran 99 mil 585 personas. La población femenina creció un 26.9%, mientras que la masculina un 25.5%, en la misma década.

En 2020 el municipio más poblado del AMIPV-BB es Puerto Vallarta, con 291 mil 839 habitantes, que representan el 60.9% de la población total. Este municipio registró un crecimiento del 14.1% entre 2010 y 2020; no obstante, destaca que Bahía de Banderas tuvo un incremento en su población del 51.1% en el mismo período, pasando de una proporción dentro del Área Metropolitana del 32.7% en 2010 a 39.1% en 2020.

Población total por municipio
Área Metropolitana Interestatal de Puerto Vallarta-Bahía de Banderas, 2010 y 2020

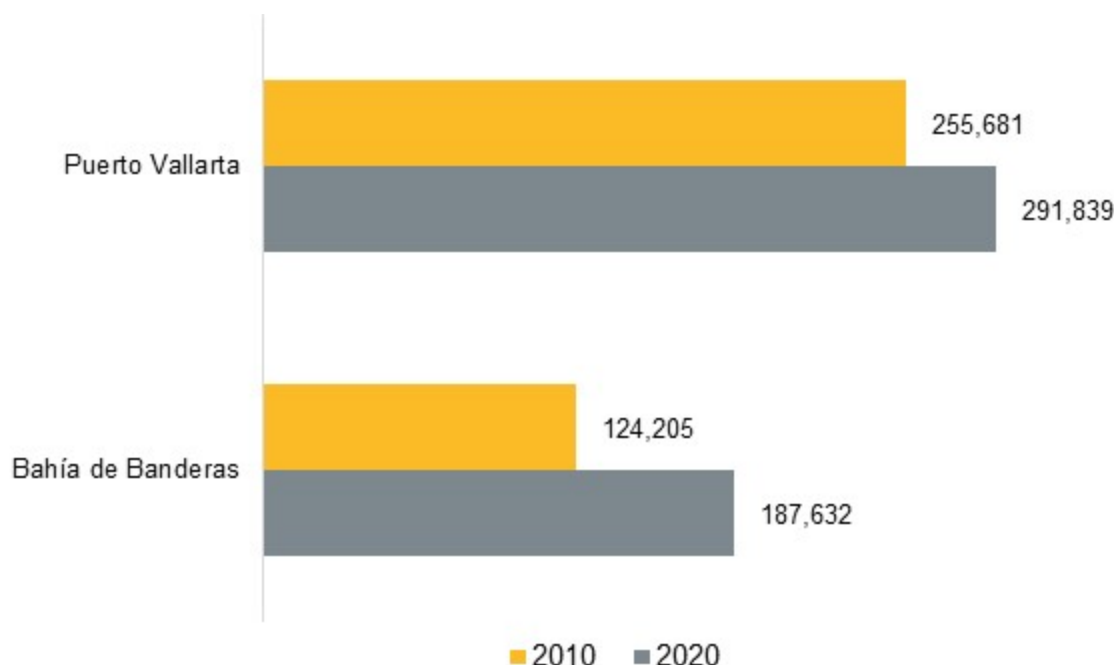


Imagen 2. Fuente: IIEG, con base en INEGI; Censo de Población y Vivienda 2010 y 2020.

- **Educación.** En 2020 el 97.6% de la población del AMIPV-BB de 15 años y más se encontraba alfabetizada, un 97.6% de los hombres y 97.5% de las mujeres.
- **Migración.** Conforme a datos del Censo de 2020, el 2.0% de la población residente del AMIPV-BB son extranjeros, es decir, 9 mil 809 habitantes; de ellos, 6 mil 080 personas nacieron en Estados Unidos de América (1.3%) y 3 mil 729 en otros países (0.8%). Asimismo, destaca que el 42.3% de la población de los municipios de esta Área Metropolitana, eran migrantes de otras entidades federativas del país.
- **Hogares Censales.** De acuerdo al Censo 2020, en el AMIPV-BB había 141 mil 781 hogares, lo que representa un crecimiento del 42.0% respecto a los registrados en 2010 (99,820). De esos hogares, 117 mil 404 (82.8%) son de tipo familiar y 24 mil 272 (17.1%) son de tipo no familiar (aquellos en los que ninguno de los integrantes tiene relación de

parentesco con el jefe del hogar). Entre los hogares de tipo familiar, los nucleares representan el 71.4%, los ampliados 26.4% y los compuestos el 2.2%.

- **Producción Bruta Total (PBT).** Puerto Vallarta se mantiene como el municipio con la mayor PBT, sin embargo, su participación porcentual respecto al total del área metropolitana mantiene una tendencia a la baja, disminuyendo de 80.8% en 2003 a 62.7% en 2018. El sector de actividad económica más importante en el Área Metropolitana de Puerto Vallarta son servicios de alojamiento temporal y de preparación de alimentos y bebidas, pues representó en 2018, el 29.7% de la PBT en el municipio de Puerto Vallarta, y el 49.2% en el municipio de Bahía de Banderas.
- **Población Económicamente Activa.** La población de 12 años y más en el Área Metropolitana de Puerto Vallarta pasó de 281,104 personas en 2010 a 377,901 en 2020, un crecimiento de 96,797 personas o de 34.4% en 10 años.
- **Inversión total de las unidades económicas.** Bahía de Banderas es el municipio con la mayor inversión total, posición que ha ganado tanto en 2013 como 2018, con 1,470 mdp y 615 mdp, respectivamente. Por su parte, Puerto Vallarta tuvo una inversión de 541 mdp en 2018, que corresponde al 46.8% del total del área metropolitana.
- **Seguridad.** Durante 10 años se han iniciado 9,163 carpetas de investigación o averiguaciones previas en el Área Metropolitana de Ocotlán, las lesiones dolosas es el delito que más se ha denunciado con 839 (9.2%) reportes.

1. Información Sociodemográfica

1.1 Estructura de la población

De acuerdo con el Censo de Población y Vivienda 2020, en el AMIPV-BB había 126 mil 141 (26.3%) niñas y niños de 0 a 14 años, 325 mil 720 (67.9%) personas adultas de 15 a 64 años y 27 mil 256 (5.7%) de 65 años y más.

Entre 2010 y 2020 la proporción de población infantil de 0 a 14 años disminuyó un 9.9% al pasar de 29.2% a 26.3%, respectivamente. No obstante, el porcentaje de población adulta de 15 a 64 aumentó un 4.9% y la proporción de personas adultas mayores se incrementó un 48.8%.

Distribución porcentual de la población según grandes grupos de edad 2010 y 2020
Área Metropolitana Interestatal de Puerto Vallarta-Bahía de Banderas

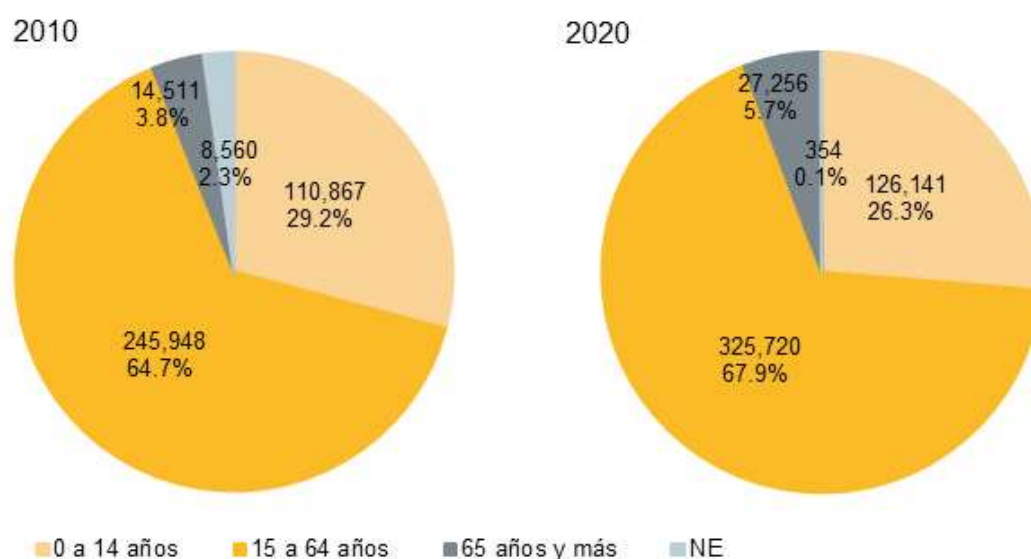


Imagen 3. Fuente: IIEG, con base en INEGI; Censo de Población y Vivienda 2010 y 2020.

1.2 Educación

En 2020 el 97.6% de la población del AMIPV-BB de 15 años y más se encontraba alfabetizada, un 97.6% de los hombres y 97.5% de las mujeres.

Entre 2010 y 2020, la tasa de alfabetización en el Área Metropolitana se incrementó en un 1.6%, un 1.5% para los hombres y un 1.8% entre las mujeres de 15 años y más. A lo largo de esa década, estas últimas pasaron de 95.8% a 97.5% de la población femenina adulta en esa condición.

**Tasas de alfabetización de la población de 15 años y más según sexo
2010 y 2020 Área Metropolitana Interestatal de Puerto Vallarta-Bahía de Banderas**

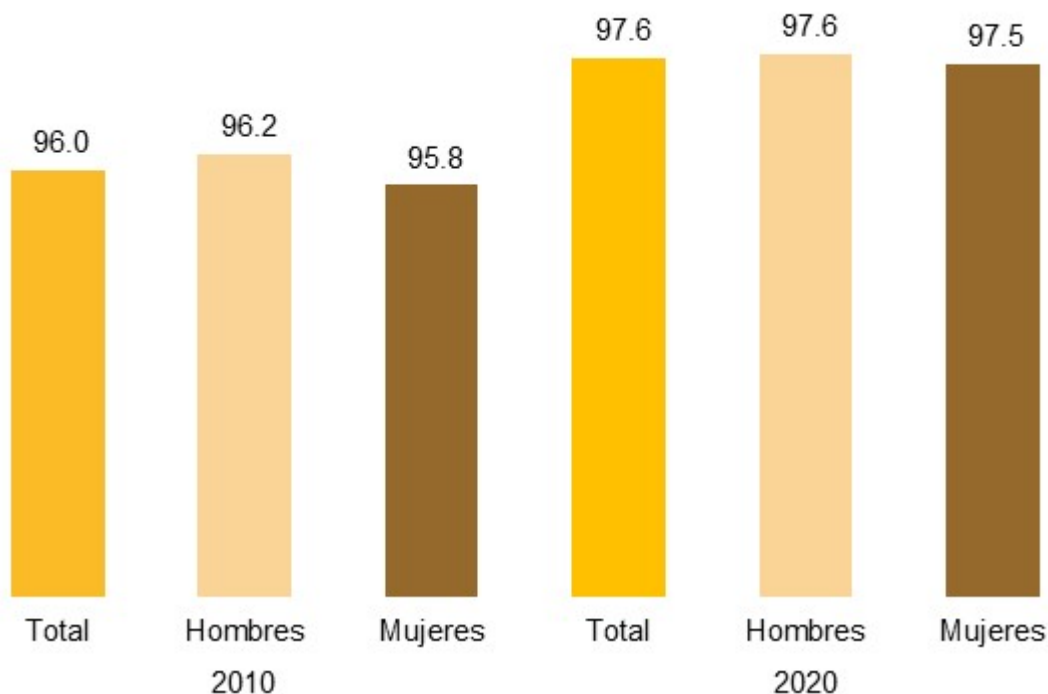


Imagen 4. Fuente: IIEG, con base en INEGI; Censo de Población y Vivienda 2010 y 2020.

Por su parte, en el período 2010-2020, el promedio de escolaridad de la población de 15 años y más en el AMIPV-BB se incrementó en todos los municipios. De acuerdo con los resultados del Censo 2020, Puerto Vallarta es el municipio con mayor grado promedio de escolaridad, con 10.3 años aprobados, esto es, el equivalente a un año de bachillerato; un 10.1% más que el reportado en 2010, cuando era de 9.4 años.

En el otro extremo, el municipio con menor grado promedio de escolaridad de esta Área Metropolitana es Bahía de Banderas, con 9.9 años; quien registró un incremento del 13.6% en este indicador, respecto al reportado en 2010 que fue de 8.7 años.

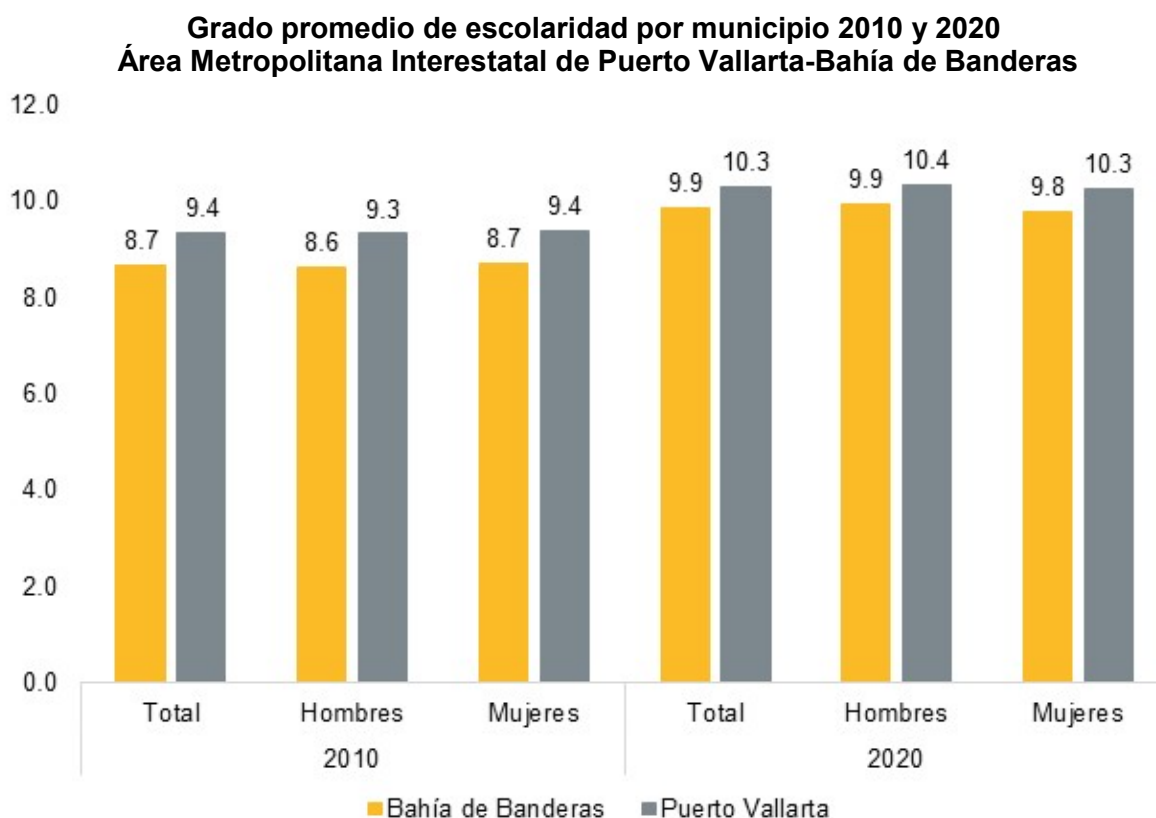


Imagen 5. Fuente: IIEG, con base en INEGI; Censo de Población y Vivienda 2010 y 2020.

1.3 Migración

Conforme a datos del Censo de 2020, el 2.0% de la población residente del AMIPV-BB son extranjeros, es decir, 9 mil 809 habitantes; de ellos, 6 mil 080 personas nacieron en Estados Unidos de América (1.3%) y 3 mil 729 en otros países (0.8%). Asimismo, destaca que el 42.3% de la población de los municipios de esta Área Metropolitana, eran migrantes de otras entidades federativas del país.

Porcentaje de población del Área Metropolitana Interestatal 2010 y 2020 Área Metropolitana Interestatal de Puerto Vallarta-Bahía de Banderas

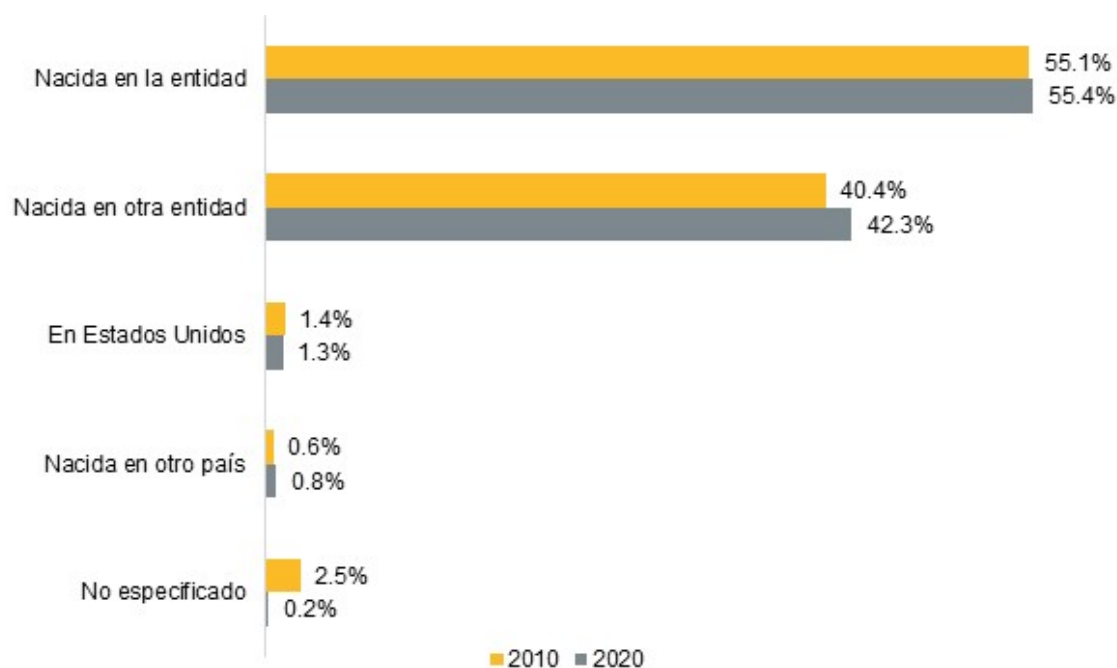


Imagen 6. Fuente: IIEG, con base en INEGI; Censo de Población y Vivienda 2010 y 2020.

Es importante mencionar que el censo del 2020, captó las causas por las que las personas deciden migrar. Entre las principales, dentro del AMIPV-BB el 36.8% señaló que migró para reunirse con la familia, el 25.3% para buscar trabajo y el 14.1% por un cambio u oferta de trabajo. Destaca que el 3.7% lo hizo por inseguridad delictiva o violencia y el 4.9% para estudiar.

**Porcentaje de población de 5 años y más migrante según causa de la migración
entre marzo de 2015 y marzo de 2020 Área Metropolitana Interestatal de Puerto Vallarta-
Bahía de Banderas**

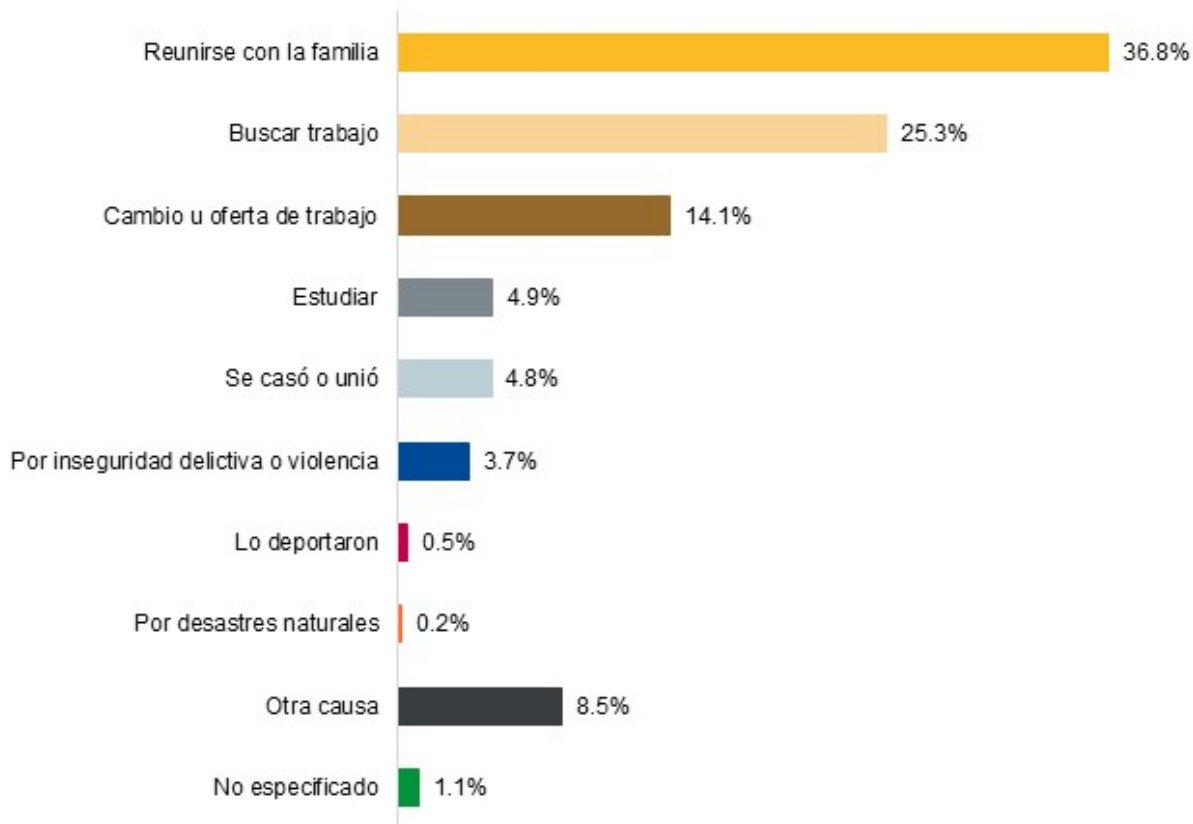


Imagen 7. Fuente: IIEG, con base en INEGI; Censo de Población y Vivienda 2020.

1.4 Etnicidad

En el Área Metropolitana Interestatal de Puerto Vallarta- Bahía de Banderas, residían en 2020 un monto de 4 mil 844 personas de 3 años y más que hablaban alguna lengua indígena. En comparación con 2010, el número de hablantes de lengua indígena se incrementó un 43.7%, es decir, 1 mil 472 personas más. No obstante, si se analiza la proporción que representaban de la población de esas mismas edades, el porcentaje de personas que hablaban lengua indígena se incrementó relativamente un 10.1%, al pasar de 0.97% en 2010 a 1.07% en 2020.

Dentro del Área Metropolitana, Puerto Vallarta es el municipio con mayor proporción de su población de 3 años y más hablante de lengua indígena en 2020, con el 1.07%; así como en términos absolutos, también es el municipio con mayor cantidad de indígenas, con 3 mil 069 personas. En el período 2010-2020, Puerto Vallarta tuvo un incremento del 25.5% en el volumen de la población

indígena, mientras que en Bahía de Banderas fue del 91.7%, al pasar de 926 a 1 mil 775, respectivamente.

Porcentaje de población de 3 años y más que habla lengua indígena 2010 y 2020 Área Metropolitana Interestatal de Puerto Vallarta-Bahía de Banderas

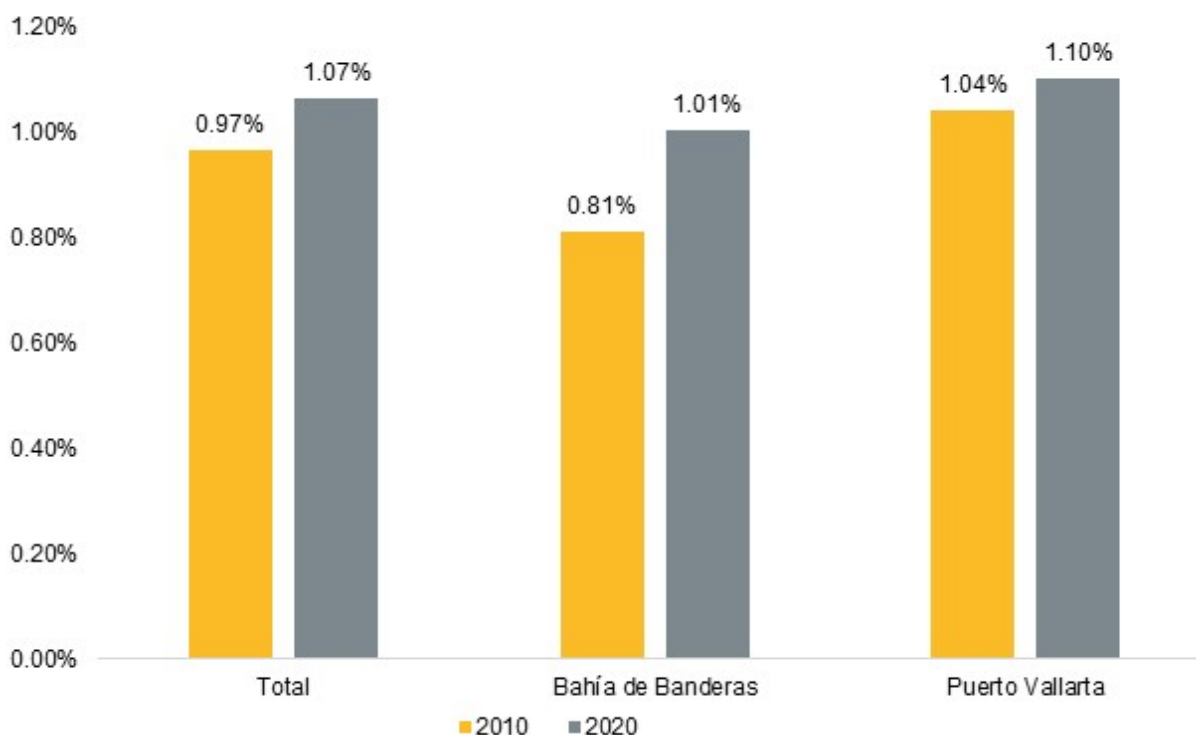


Imagen 8. Fuente: IIEG, con base en INEGI; Censo de Población y Vivienda 2010 y 2020.

1.5 Servicios de Salud

Entre 2010 y 2020, el porcentaje de población del AMIPV-BB que declaró estar afiliada a los servicios de salud aumentó un 8.4%, al pasar de 66.8% a 72.4%, respectivamente. Para 2020 había 346 mil 969 afiliados y afiliadas a alguna institución de salud, de éstas, 78.3% son derechohabientes del Instituto Mexicano del Seguro Social, 14.7% al Instituto de Salud para el Bienestar, 4.1% al ISSSTE, 0.1% al ISSSTE estatal, 0.5% a PEMEX, Defensa o Marina; 0.2% al IMSS Bienestar, 2.9% a instituciones privadas y 0.5% a otras instituciones. Es importante señalar que el 27.5% de la población de esta Área Metropolitana no estaba afiliada a servicios de salud.

Población total según condición de afiliación a servicios de salud y tipo de institución 2010 y 2020 Área Metropolitana Interestatal de Puerto Vallarta-Bahía de Banderas

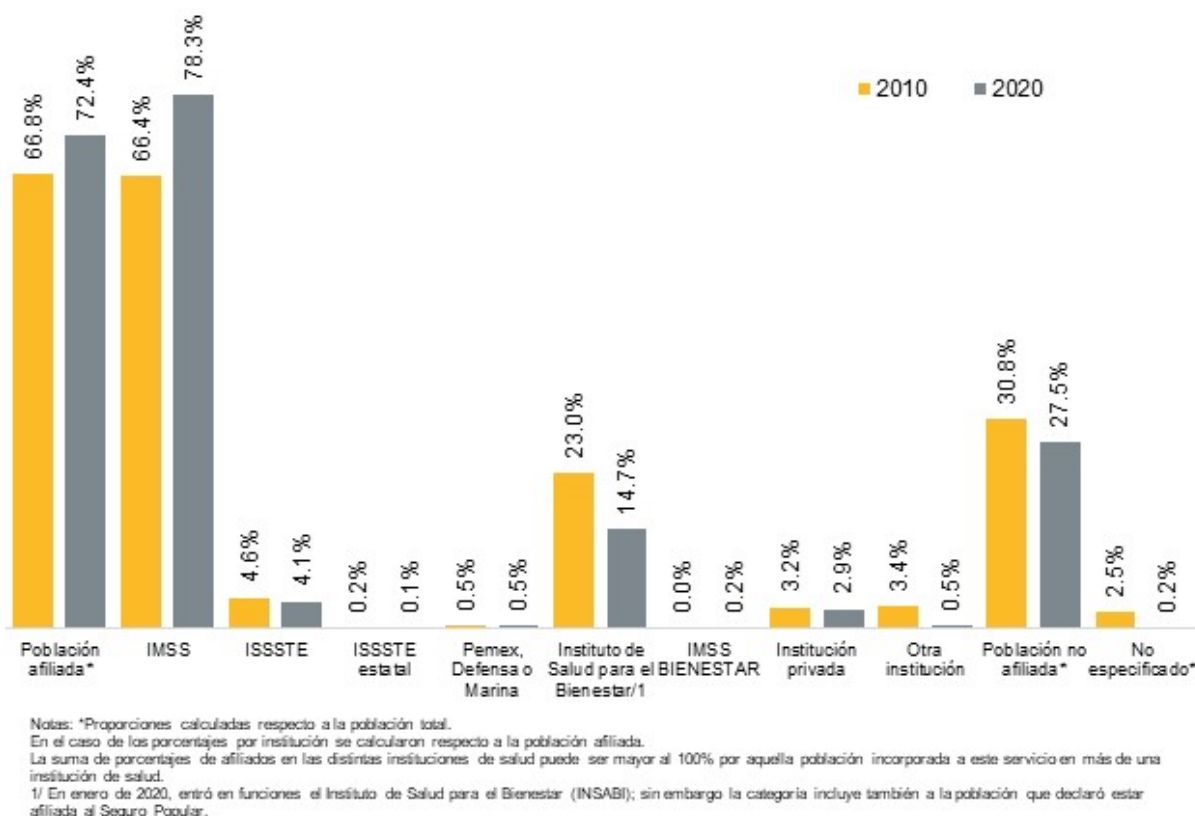


Imagen 9: Fuente: IIEG, con base en INEGI; Censo de Población y Vivienda 2010 y 2020.

1.6 Situación conyugal

De acuerdo con los resultados del Censo, del total de la población de 12 años y más que vivían en el Área Metropolitana Interestatal de Puerto Vallarta-Bahía de Banderas en 2020, el 28.9% estaba casada, 34.3% era soltera, 24.8% vivía en unión libre, el 6.7% se encontraba separada, 1.9% divorciada y el 3.2% era viuda.

En el período 2010-2020, la proporción de personas casadas bajó de 34.6% a 28.9%, lo que significó un decremento del 16.4%; mientras que el porcentaje de población de aquellas que vivían en unión libre se incrementó en un 15.6% al pasar de 21.5% a 24.8%, respectivamente.

**Porcentaje de la población de 12 años y más según
situación conyugal 2010 y 2020 Área Metropolitana Interestatal de Puerto Vallarta-Bahía
de Banderas**

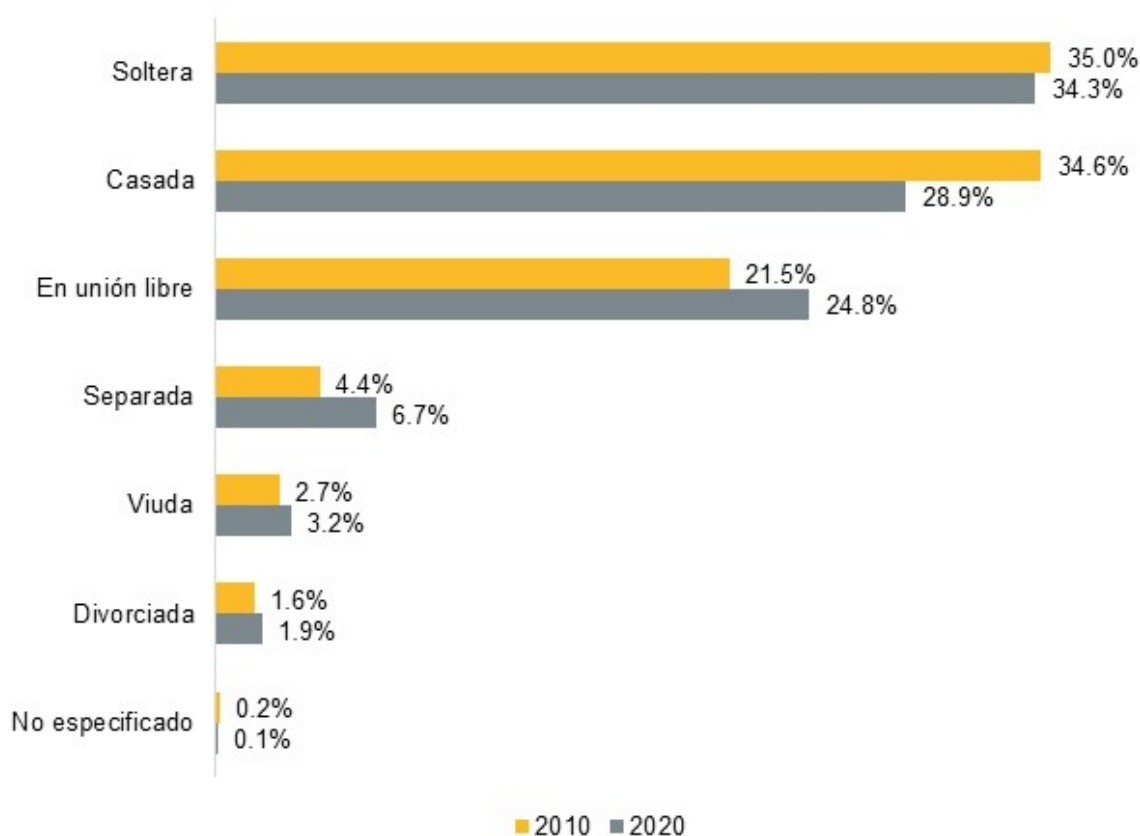


Imagen 10: Fuente: IIEG, con base en INEGI; Censo de Población y Vivienda 2010 y 2020.

1.7 Hogares censales

De acuerdo al Censo 2020, en el AMIPV-BB había 141 mil 781 hogares, lo que representa un crecimiento del 42.0% respecto a los registrados en 2010 (99,820). De esos hogares, 117 mil 404 (82.8%) son de tipo familiar y 24 mil 272 (17.1%) son de tipo no familiar (aquellos en los que ninguno de los integrantes tiene relación de parentesco con el jefe del hogar). Entre los hogares de tipo familiar, los nucleares representan el 71.4%, los ampliados 26.4% y los compuestos el 2.2%.

En el período 2010-2020 la proporción de hogares familiares disminuyó un 4.3%; mientras que el porcentaje de los de tipo no familiar se incrementó en un 28.9%, al pasar de 13.3% a 17.1%, respectivamente.

Hogares censales según tipo y clase de hogar censal 2010 y 2020 Área Metropolitana Interestatal de Puerto Vallarta-Bahía de Banderas

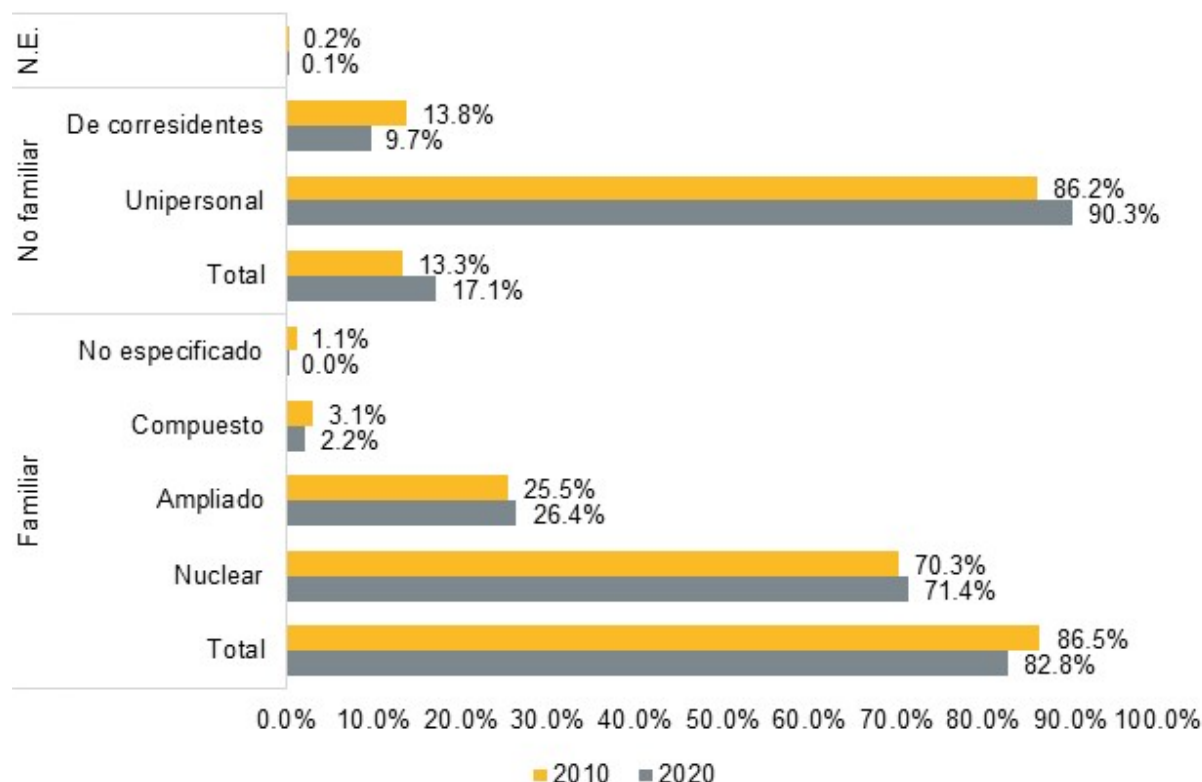


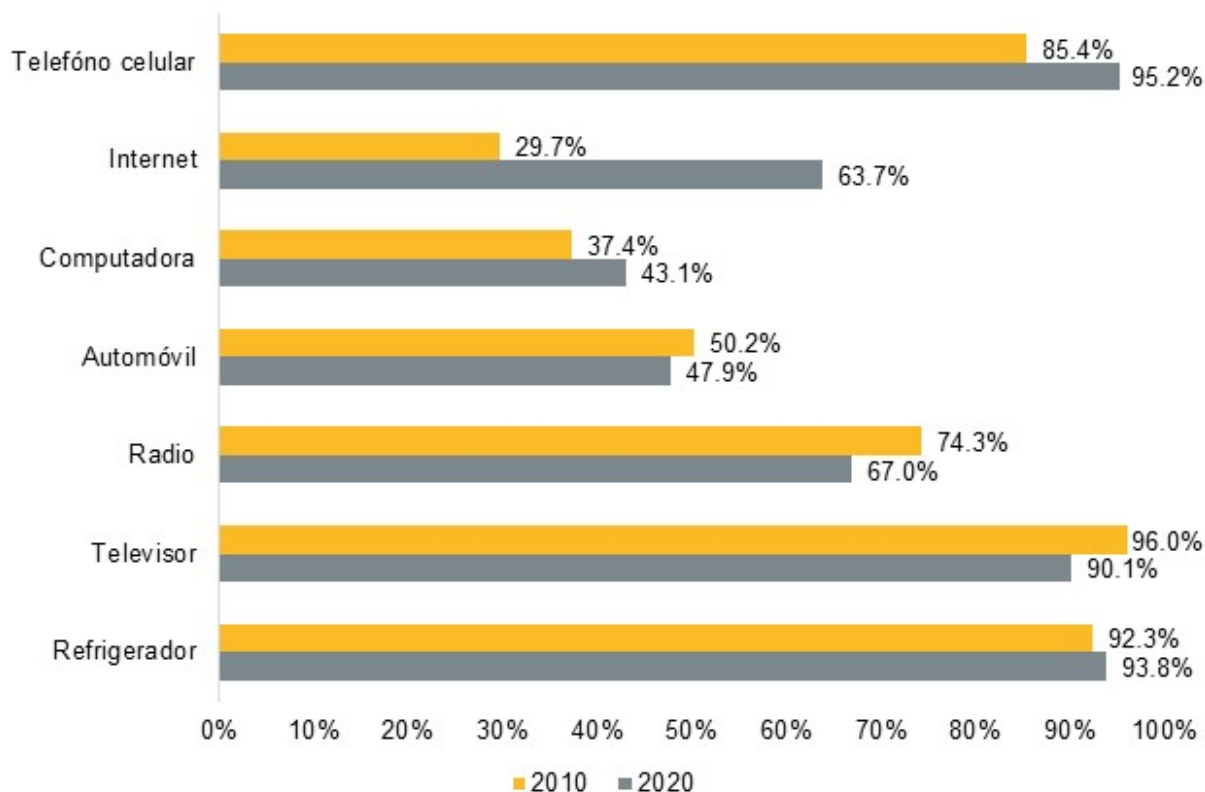
Imagen 11. Fuente: IIEG, con base en INEGI; Censo de Población y Vivienda 2010 y 2020.

1.8 Vivienda

Respecto a la disponibilidad de bienes y tecnologías de la información y de la comunicación en las viviendas del AMIPV-BB, conforme a los resultados del Censo 2020, el 90.1% de las viviendas particulares habitadas disponían de televisión, 93.8% de refrigerador, 95.2% de teléfono celular, 63.7% contaban con internet, 47.9% con automóvil o camioneta y el 43.1% tenían computadora, laptop o tablet.

Entre 2010 y 2020 la proporción de viviendas con acceso a internet se incrementó en un 114.8%, el porcentaje de las que tenían computadora, laptop o tablet, creció 15.2% y los de teléfono celular un 11.4%.

Porcentaje de viviendas particulares habitadas según disponibilidad de bienes y tecnologías de la información y de la comunicación 2010 y 2020 Área Metropolitana Interestatal de Puerto Vallarta-Bahía de Banderas



Nota: en 2020 la disponibilidad de computadora se incluye laptop o tablet; y radio se refiere a algún aparato o dispositivo para oír radio.

Imagen 12. Fuente: IIEG, con base en INEGI; Censo de Población y Vivienda 2010 y 2020.

2. Información Económica

2.1 Producción Bruta Total (PBT)

Con base en los Censos Económicos, en el Área Metropolitana de Puerto Vallarta, Puerto Vallarta se mantiene como el municipio con la mayor PBT, sin embargo, su participación porcentual respecto al total del área metropolitana mantiene una tendencia a la baja, disminuyendo de 80.8% en 2003 a 62.7% en 2018. Por su parte, Bahía de Banderas ha aumentado su participación de 19.2% en 2003 a 37.3% en 2018, un incremento de 18.1 puntos porcentuales.

Distribución porcentual de la Producción Bruta Total del Área Metropolitana de Puerto Vallarta por municipio, 2003-2018



Imagen 13. Fuente: IIEG, con información de INEGI, Censos Económicos.

A pesos corrientes, en 2018 la PBT de Puerto Vallarta ascendió a 38,379 mdp, un aumento de 115.5% con respecto a 2013, y de 140.5% con respecto a 2008. El crecimiento en términos absolutos en 10 años de Puerto Vallarta de 22,420 mdp es 1.4 veces mayor que el de Bahía de Banderas cuyo crecimiento fue de 16,134 millones de pesos en el mismo periodo.

Distribución porcentual de la Producción Bruta Total del Área Metropolitana de Puerto Vallarta por municipio, 2003-2018

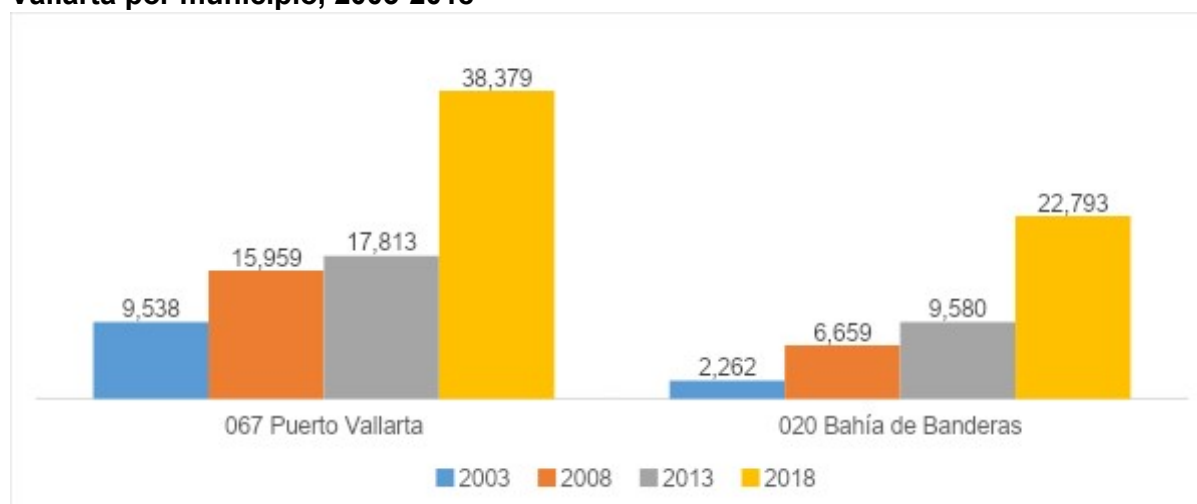


Imagen 14. Fuente: IIEG, con información de INEGI, Censos Económicos.

Variaciones de la Producción Bruta Total del Área Metropolitana de Puerto Vallarta por municipio, 2008-2018

Municipio	Variación					
	Variación absoluta			Variación porcentual		
	2008	2013	2018	2008	2013	2018
Puerto Vallarta	6,421	1,853	20,566	67.3%	11.6%	115.5%
Bahía de Banderas	4,397	2,920	13,214	194.4%	43.9%	137.9%
Total	10,818	4,774	33,780	91.7%	21.1%	123.3%

Tabla 1. Fuente: IIEG, con información de INEGI, Censos Económicos.

El sector de actividad económica más importante en el Área Metropolitana de Puerto Vallarta es servicios de alojamiento temporal y de preparación de alimentos y bebidas, pues representó en 2018, el 29.7% de la Producción Bruta Total en el municipio de Puerto Vallarta, y el 49.2% en el municipio de Bahía de Banderas. En Puerto Vallarta la segunda actividad más importante es el comercio al por menor que representó el 20.1% de la PBT, mientras que en el municipio de Bahía de Banderas tienen casi la misma participación el comercio al por menor y los servicios de apoyo a los negocios, manejo de residuos y servicios de remediación con 14.0% y 14.1%, respectivamente.

Producción Bruta Total por sector de actividad económica en el Área Metropolitana de Puerto Vallarta, 2018

Sector de actividad económica	Millones de pesos		Distribución %	
	Puerto Vallarta	Bahía de Banderas	Puerto Vallarta	Bahía de Banderas
Sector 11 Agricultura, cría y explotación de animales, aprovechamiento forestal, pesca y caza	28.9	27.6	0.1%	0.1%
Sector 21 Minería	0.0	0.0	0.0%	0.0%
Sector 22 Generación, transmisión, distribución y comercialización de energía eléctrica, suministro de agua y de gas natural por ductos al consumidor final	0.0	0.0	0.0%	0.0%
Sector 23 Construcción	779.5	642.4	2.0%	2.8%
Sector 31-33 Industrias manufactureras	1,665.8	597.3	4.3%	2.6%
Sector 43 Comercio al por mayor	2,736.5	440.4	7.1%	1.9%
Sector 46 Comercio al por menor	7,722.6	3,183.6	20.1%	14.0%
Sector 48-49 Transportes, correos y almacenamiento	1,081.3	219.3	2.8%	1.0%
Sector 51 Información en medios masivos	416.8	106.1	1.1%	0.5%
Sector 52 Servicios financieros y de seguros	1,768.9	62.6	4.6%	0.3%
Sector 53 Servicios inmobiliarios y de alquiler de bienes muebles e intangibles	1,403.6	1,061.4	3.7%	4.7%
Sector 54 Servicios profesionales, científicos y técnicos	811.4	324.5	2.1%	1.4%
Sector 55 Corporativos	0.0		0.0%	0.0%
Sector 56 Servicios de apoyo a los negocios y manejo de residuos, y servicios de remediación	3,663.2	3,213.7	9.5%	14.1%
Sector 61 Servicios educativos	1,168.0	141.9	3.0%	0.6%
Sector 62 Servicios de salud y de asistencia social	931.3	193.9	2.4%	0.9%
Sector 71 Servicios de esparcimiento culturales y deportivos, y otros servicios recreativos	646.9	305.4	1.7%	1.3%
Sector 72 Servicios de alojamiento temporal y de preparación de alimentos y bebidas	11,395.1	11,219.8	29.7%	49.2%
Sector 81 Otros servicios excepto actividades gubernamentales	1,271.2	816.8	3.3%	3.6%
Total municipal	38,379.1	22,793.5	100.0%	100.0%

Tabla 2. Fuente: IIEG, con información de INEGI, Censos Económicos 2019.

2.2 Unidades Económicas

• Censos Económicos

Con información de los Censos Económicos, en el Área Metropolitana de Puerto Vallarta, Puerto Vallarta se ha mantenido como el municipio con mayor número de unidades económicas, sin embargo, su participación porcentual respecto al total del área metropolitana mantiene una ten-

dencia a la baja, disminuyendo de 77.8% en 2003 a 65.2% en 2018. Por su parte, Bahía de Banderas ha aumentado su participación de 22.2% en 2003 a 34.8% en 2018, un incremento de 12.6 puntos porcentuales.

Distribución porcentual por municipio de las unidades económicas del Área Metropolitana de Puerto Vallarta, 2003-2018



Imagen 15. Fuente: IIEG, con información de INEGI, Censos Económicos.

Unidades económicas del Área Metropolitana de Puerto Vallarta por municipio, 2003-2018

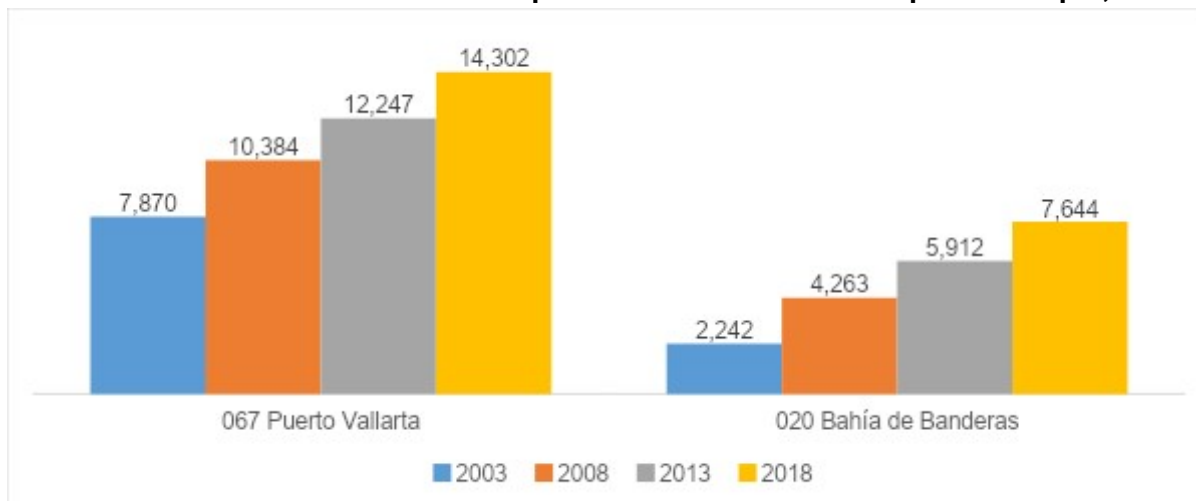


Imagen 16. Fuente: IIEG, con información de INEGI, Censos Económicos.

En 10 años, de 2008 a 2018, el municipio de Puerto Vallarta pasó de 10,384 establecimientos a 14,302, una variación absoluta de 3,918 unidades económicas y una porcentual de 37.7%. Por su parte, Bahía de Banderas pasó de 4,263 negocios en 2008 a 7,644 en 2018, una variación de 3,381 establecimientos o de 79.3% en 10 años.

Variaciones de las unidades económicas del Área Metropolitana de Puerto Vallarta por municipio, 2008-2018

Municipio	Variación quinquenal Variación absoluta			Variación porcentual		
	2008	2013	2018	2008	2013	2018
Puerto Vallarta	2,514	1,863	2,055	31.9%	17.9%	16.8%
Bahía de Banderas	2,021	1,649	1,732	90.1%	38.7%	29.3%
Total	4,535	3,512	3,787	44.8%	24.0%	20.9%

Tabla 3. Fuente: IIEG, con información de INEGI, Censos Económicos.

- **Directorio Estadístico Nacional de Unidades Económicas (DENUE)**

En la tabla siguiente se muestran las unidades económicas del Área Metropolitana de Puerto Vallarta de 2010 y mayo de 2021, con información del DENUE. El municipio con más establecimientos en 2021 es Puerto Vallarta con un total de 16,596 que representa el 63.9% del total de las unidades económicas en el área metropolitana y Bahía de Banderas con 9,363 (36.1%) negocios.

Unidades económicas del Área Metropolitana de Puerto Vallarta 2010-2021

Municipio	2010	2021	Porcentaje 2010	Porcentaje 2021
Puerto Vallarta	11,754	16,596	69.0%	63.9%
Bahía de Banderas	5,290	9,363	31.0%	36.1%
Total	17,044	25,959	100.0%	100.0%

Tabla 4. Fuente: IIEG, con información del Directorio Estadístico Nacional de Unidades Económicas (DENUE).

El municipio que tuvo mayor aumento de unidades económicas en términos absolutos en un periodo de 10 años fue Puerto Vallarta que incrementó sus establecimientos en un 41.2% que representan 4,842 negocios más, mientras que Bahía de Banderas creció más en términos relativos con 77.0% que representan 4,073 establecimientos más.

Variación absoluta y relativa de las unidades económicas del Área Metropolitana de Puerto Vallarta 2010-2021

Municipio	Variación absoluta	Variación relativa
Puerto Vallarta	4,842	41.2%
Bahía de Banderas	4,073	77.0%
Total	8,915	52.3%

Tabla 5. Fuente: IIEG, con información del Directorio Estadístico Nacional de Unidades Económicas (DENUE).

En el mapa se muestran las unidades económicas de 2010 del Área Metropolitana de Puerto Vallarta con un total de 17,044 establecimientos. La mayor parte se concentra en el municipio de Puerto Vallarta con 11,754 establecimientos.

Mapa de unidades económicas de 2010 del Área Metropolitana de Puerto Vallarta

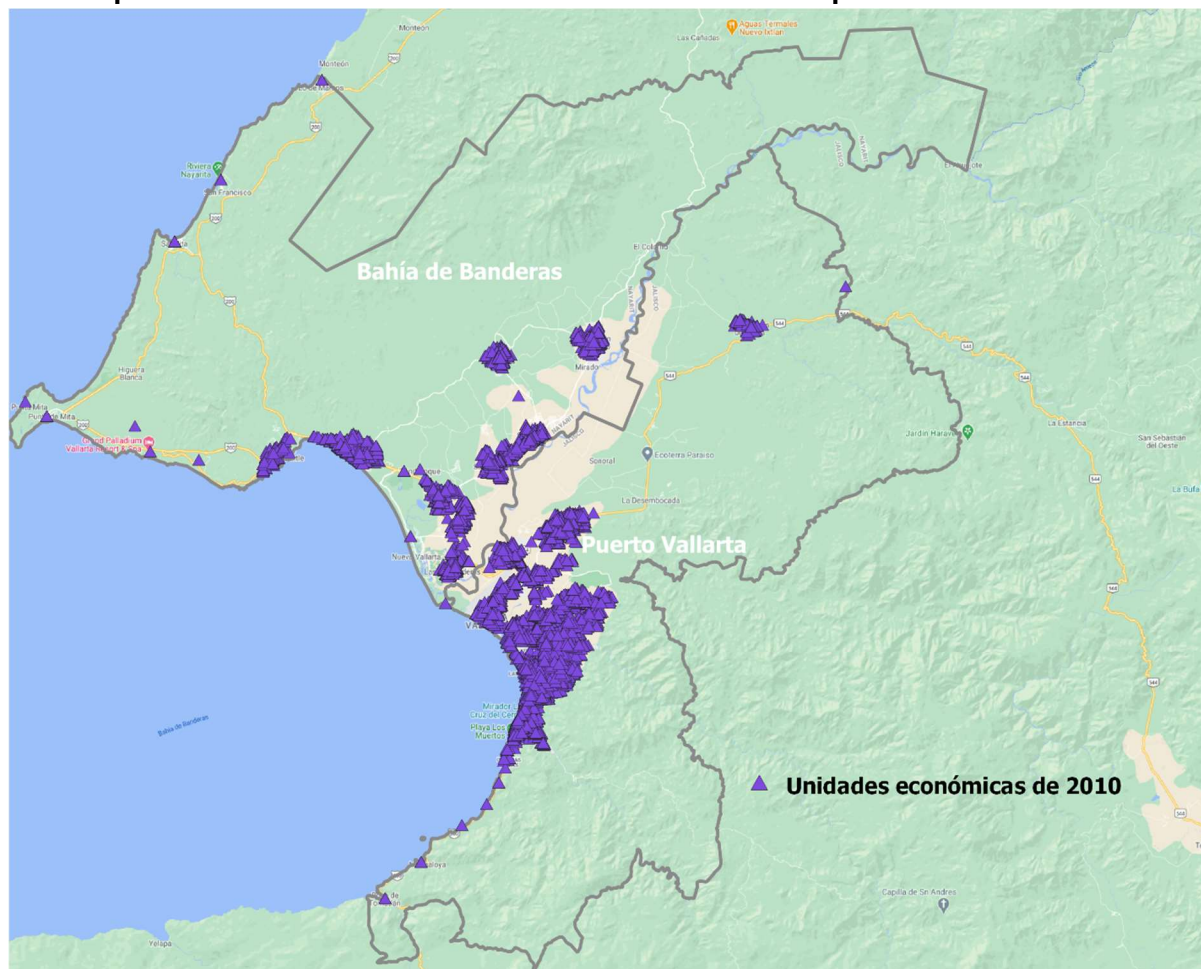


Imagen 17. Fuente: IIEG, con información del Directorio Estadístico Nacional de Unidades Económicas (DENUE).

En el mapa se muestran las unidades económicas de 2021 del Área Metropolitana de Puerto Vallarta con un total de 25,959 establecimientos. El municipio de Puerto Vallarta concentra la mayor parte con 16,596 establecimientos y Bahía de Banderas con 9,363 establecimientos.

Mapa de unidades económicas de 2021 del Área Metropolitana de Puerto Vallarta

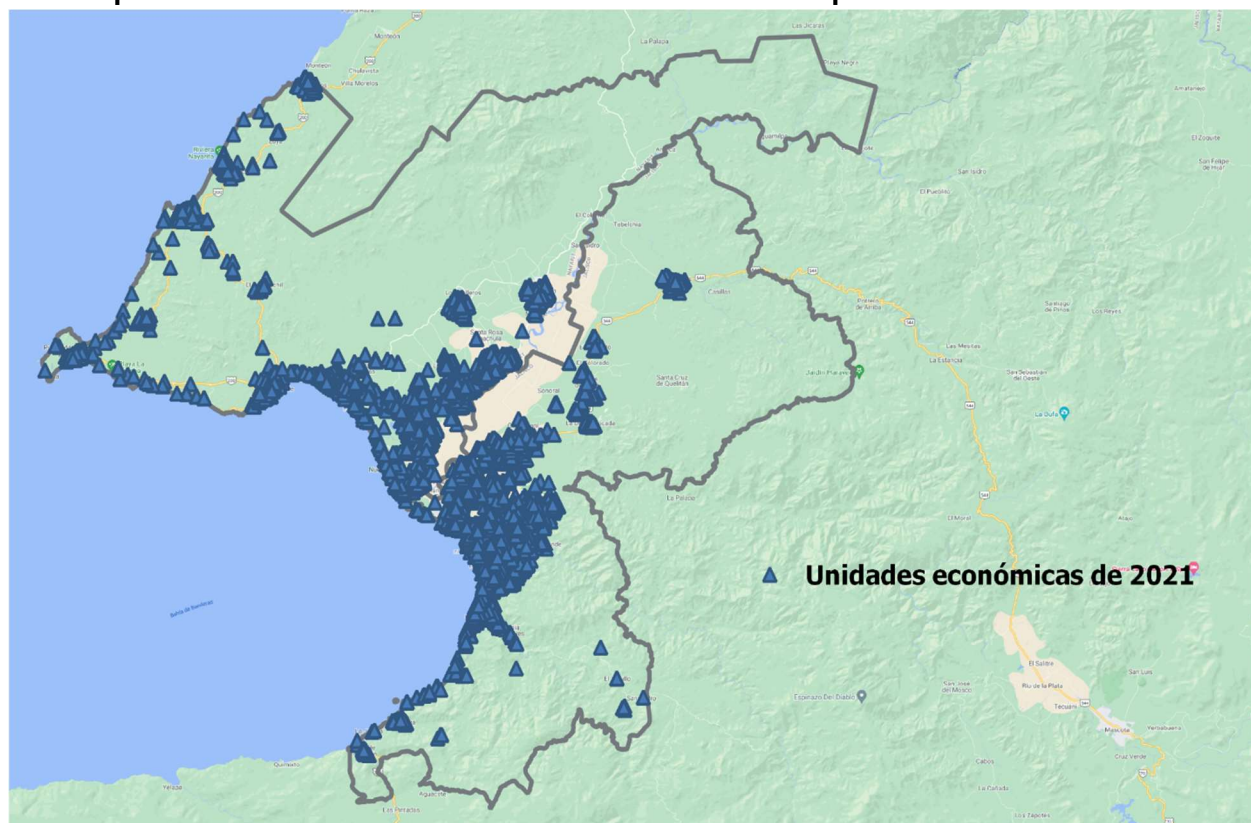


Imagen 18. Fuente: IIEG, con información del Directorio Estadístico Nacional de Unidades Económicas (DENUE) mayo de 2021.

2.3 Alojamiento de la plataforma Airbnb

De acuerdo con información recabada por el IIEG en el sitio web de Airbnb, en el municipio de Puerto Vallarta se encontraron 613 propiedades de alojamiento, de las cuales se identificaron 64 casas, 400 departamentos y 149 habitaciones. Los alojamientos de casa tuvieron un precio promedio de \$15,365 por noche y una mediana de \$5,360 por noche; los de departamento presentaron un precio promedio de \$1,478 por noche y una mediana de \$1,100 por noche; y los de habitación tuvieron un precio promedio de \$1,694 y una mediana 571.

Cabe señalar que todavía no se cuenta con la información de Bahía de Banderas.

Propiedades de Airbnb por tipo de alojamiento y municipio, Puerto Vallarta, junio 2021.

Tipo de propiedad	Número de propiedades	Precio promedio	Mediana de precio	Precio mínimo	Precio máximo
Casa	64	15,365	5,360	405	77,202
Departamento	400	1,478	1,100	240	9,926
Habitación	149	1,694	571	189	35,983
Total	613	2,981	1,079	189	77,202

Tabla 6. Fuente: IIEG con información de Airbnb.

Nota: Los precios son en pesos por noche sin IVA. La categoría "Habitación" incluye todo tipo de habitación privada; "Casa" incluye casa completa, bungalow, villa y cabaña; y "Departamento" incluye condominio, casa miniatura y loft. Debido al proceso de obtención de la información, solo se pueden identificar las propiedades disponibles para el periodo de reserva seleccionado, del 1 al 5 de junio de 2021 se buscaron propiedades para el fin de semana del 18 al 20 de junio 2021.

2.4 Características económicas de la población, personal ocupado y empleo formal

En esta sección se presenta información de las características económicas de la población del Área Metropolitana de Puerto Vallarta utilizando tres fuentes de información. Por un lado, se presentan los resultados del Censo de Población y Vivienda que incluye la Población Económicamente Activa (PEA) tanto la ocupada como la desocupada, así como la Población No Económicamente Activa (PNEA). La segunda fuente de información es la población ocupada en los establecimientos reportada en los Censos Económicos. Por último, también se presenta el empleo formal de acuerdo con los trabajadores registrados en el Instituto Mexicano del Seguro Social (IMSS).

• Características económicas de la población según el Censo de Población y Vivienda

La población de 12 años y más en el Área Metropolitana de Puerto Vallarta pasó de 281,104 personas en 2010 a 377,901 en 2020, un crecimiento de 96,797 personas o de 34.4% en 10 años. En 2020, 263,212 es PEA ocupada, de la que 161,399 (61.3%) se encuentra en el municipio de Puerto Vallarta y 101,813 (38.7%) en el municipio de Bahía de Banderas.

La tasa de participación económica, que es la proporción de la PEA sobre la población total de 12 años y más, pasó de 61.7% a 70.4% en 10 años en el área metropolitana. En 2020, Bahía de Banderas tiene una tasa de participación económica de 71.6%, mientras que Puerto Vallarta de 69.7%. La tasa de desocupación (PEA desocupada/PEA) disminuyó de 4.5% a 1.1% en el mismo periodo en el área metropolitana.

Composición de la población de 12 años y más por condición económica en el Área Metropolitana de Puerto Vallarta, 2010 y 2020¹

Municipio	Año censal	PEA		PNEA	NE	Población de 12 años y más	Tasa de participación económica	Tasa de desocupación
		Ocupada	Desocupada					
Puerto Vallarta	2020	161,399	1,838	70,219	821	234,277	69.7%	1.1%
	2010	114,167	4,940	70,620	835	190,562	62.5%	4.1%
Bahía de Banderas	2020	101,813	1,022	40,373	416	143,624	71.6%	1.0%
	2010	51,551	2,893	35,737	361	90,542	60.1%	5.3%
Total	2020	263,212	2,860	110,592	1,237	377,901	70.4%	1.1%
	2010	165,718	7,833	106,357	1,196	281,104	61.7%	4.5%

Tabla 7. Fuente: IIEG, con datos del Censo de Población y Vivienda 2010 y 2020, INEGI.

Si bien la participación de las mujeres en el mercado laboral se ha incrementado en los últimos años, todavía sigue siendo menor a la de los hombres. En el municipio de Puerto Vallarta, la tasa de participación de los hombres pasó de 78.1% en 2010 a 79.1% en 2020, mientras que la de las mujeres pasó de 46.9% a 60.3% en el mismo periodo. En Bahía de Banderas, la tasa de participación económica masculina fue de 78.9% en 2010 y de 81.7% en 2020, mientras que las mujeres incrementaron su participación de 40.7% a 61.4%.

Composición de la población de 12 años y más del Área Metropolitana de Puerto Vallarta por condición económica y sexo, 2010 y 2020²

Municipio	Sexo	Año censal	PEA		PNEA	NE	Población de 12 años y más	Tasa de participación económica
			Ocupada	Desocupada				
Puerto Vallarta	Hombres	2020	91,267	1,301	23,813	631	117,012	79.1%
		2010	70,649	3,851	20,432	503	95,435	78.1%
	Mujeres	2020	70,132	537	46,406	190	117,265	60.3%
		2010	43,518	1,089	50,188	332	95,127	46.9%
Bahía de Banderas	Hombres	2020	58,235	727	12,905	267	72,134	81.7%
		2010	33,913	2,402	9,518	215	46,048	78.9%
	Mujeres	2020	43,578	295	27,468	149	71,490	61.4%
		2010	17,638	491	26,219	146	44,494	40.7%

Tabla 8. Fuente: IIEG, con datos del Censo de Población y Vivienda 2010 y 2020, INEGI.

● Personal ocupado según los Censos Económicos

En cuanto al Área Metropolitana de Puerto Vallarta, Puerto Vallarta se ha mantenido como el municipio con un mayor número de personal ocupado, sin embargo, su participación porcentual respecto al total del Área Metropolitana mantiene una tendencia a la baja, disminuyendo de 75.2%

¹ NE: No especificado. Tasa de participación económica = $PEA \times 100 / (\text{Población de 12 años y más})$. La tasa de desocupación = $PEA \text{ desocupada} \times 100 / PEA$.

² Nota: PEA: Población Económicamente Activa; aquella que trabaja (PEA ocupada) o busca trabajo (PEA desocupada). PNEA (Población No Económicamente Activa: aquella que no trabaja y no busca trabajo). NE: No especificado.

en 2003 a 61.8% en 2018. Por su parte, Bahía de Banderas ha aumentado su participación de 24.8% en 2003 a 38.2% en 2018, un incremento de 13.4%.

Personal ocupado total de las unidades económicas del Área Metropolitana de Puerto Vallarta por municipio, 2003-2018

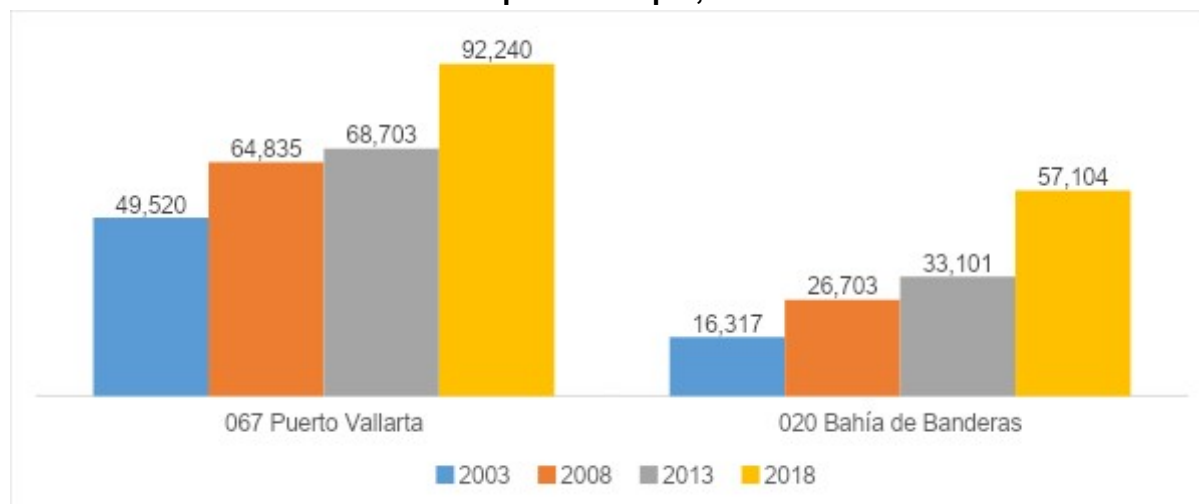


Imagen 19. Fuente: IIEG, con información de INEGI, Censos Económicos.

Distribución porcentual del personal ocupado total de las unidades económicas del Área Metropolitana de Puerto Vallarta por municipio, 2003-2018



Imagen 20. Fuente: IIEG, con información de INEGI, Censos Económicos.

Variaciones del personal ocupado total en las unidades económicas del Área Metropolitana de Puerto Vallarta por municipio, 2008-2018

Municipio	Variación			Variación porcentual		
	Variación absoluta					
	2008	2013	2018	2008	2013	2018
Puerto Vallarta	15,315	3,868	23,537	30.9%	6.0%	34.3%
Bahía de Banderas	10,386	6,398	24,003	63.7%	24.0%	72.5%
Total	25,701	10,266	47,540	39.0%	11.2%	46.7%

Tabla 9. Fuente: IIEG, con información de INEGI, Censos Económicos.

• Empleo formal: trabajadores asegurados en el IMSS

El número de trabajadores afiliados en el IMSS en el Área Metropolitana de Puerto Vallarta pasó de 73,363 personas en 2010 a 105,967 en 2020, un crecimiento absoluto de 32,604 empleos formales o de 44.4% en 10 años. El municipio de Puerto Vallarta concentra el mayor número de trabajadores con 64.5% del total del área metropolitana en 2020, mientras que Bahía de Banderas tiene el 35.5% de los trabajadores formales. Puerto Vallarta tuvo el mayor incremento en términos absolutos en los últimos 10 años de 18,644 trabajadores formales, mientras que Bahía de Banderas tuvo el mayor crecimiento en términos relativos de 59.0% en el mismo periodo.

Trabajadores asegurados en el IMSS en el Área Metropolitana de Puerto Vallarta por municipio, cierre 2000, 2010 y 2020

	Cierre de año			Distr. % 2020	Variación absoluta		Variación %	
	2000	2010	2020		2000-2010	2010-2020	2000-2010	2010-2020
Puerto Vallarta	40,083	49,715	68,359	64.5%	9,632	18,644	24.0%	37.5%
Bahía de Banderas	9,783	23,648	37,608	35.5%	13,865	13,960	141.7%	59.0%
Total	49,866	73,363	105,967	100.0%	23,497	32,604	47.1%	44.4%

Tabla 10. Fuente: IIEG, con información del IMSS.

En julio de 2021 en Puerto Vallarta había 70,776 trabajadores registrados ante el IMSS en contraparte, en diciembre de 2020 se tenían 68,359 por lo que tiene una variación acumulada de 3.54% o 2,417 asegurados en los primeros siete meses de 2021. Por otra parte, Bahía de Banderas, en julio de 2021 tenía a 45,469 trabajadores asegurados, mientras que, en diciembre de 2020 a 37,608 asegurados, lo que representa una variación acumulada de 20.90% o 7,861 empleados registrados.

La división económica que tiene más asegurados en Puerto Vallarta son los servicios para empresas, personas y el hogar con 31,447 trabajadores, lo mismo sucede en Bahía de Banderas con 24,000 asegurados. La división en la que hay una menor cantidad de trabajadores formales

es la industria extractiva con 35 y 141 asegurados en Puerto Vallarta y Bahía de Banderas, respectivamente.

Trabajadores asegurados en el IMSS por división económica en Puerto Vallarta y Bahía de Banderas, acumulado 2021

División económica	Puerto Vallarta				Bahía de Banderas			
	dic-20	jul-21	var abs 2021	var. % acum.	dic-20	jul-21	var abs 2021	var. % acum.
Agricultura, ganadería, silvicultura, pesca y caza	828	1,146	318	38.41%	974	869	-105	-10.78%
Comercio	14,868	14,551	-317	-2.13%	4,063	4,207	144	3.54%
Industria de la construcción	6,913	7,717	804	11.63%	9,662	12,588	2,926	30.28%
Industria eléctrica, y captación y suministro de agua potable	808	839	31	3.84%	277	315	38	13.72%
Industrias de transformación	3,603	1,955	-1,648	-45.74%	496	693	197	39.72%
Industrias extractivas	32	35	3	9.38%	141	147	6	4.26%
Servicios para empresas, personas y el hogar	28,902	31,447	2,545	8.81%	19,656	24,000	4,344	22.10%
Servicios sociales y comunales	8,900	9,014	114	1.28%	1,682	1,709	27	1.61%
Transportes y comunicaciones	3,505	4,072	567	16.18%	657	941	284	43.23%
Total	68,359	70,776	2,417	3.54%	37,608	45,469	7,861	20.90%

Tabla 11. Fuente: IIEG, con información del IMSS.

Para el Área Metropolitana de Puerto Vallarta en julio de 2021 se tenían registrados a 116,245 trabajadores de los cuales, el municipio jalisciense concentra el 65.19% del total, mientras que Bahía de Banderas el restante 34.81%. La división económica que concentra la mayor cantidad de trabajadores son los servicios para empresas, personas y el hogar con 55,447 una variación porcentual de 14.19% o 6,889 asegurados respecto a diciembre de 2020. Por otro lado, la industria extractiva es el que tiene menos asegurados totales en el área metropolitana con 182 trabajadores, una variación porcentual de 5.20% o 9 trabajadores respecto a diciembre de 2020.

Trabajadores asegurados en el IMSS por división económica en el Área Metropolitana de Puerto Vallarta, acumulado 2021

División económica	Área Metropolitana de Puerto Vallarta			
	dic-20	jul-21	var abs 2021	var. % acum.
Agricultura, ganadería, silvicultura, pesca y caza	1,802	2,015	213	11.82%
Comercio	18,931	18,758	-173	-0.91%
Industria de la construcción	16,575	20,305	3,730	22.50%
Industria eléctrica, y captación y suministro de agua potable	1,085	1,154	69	6.36%
Industrias de transformación	4,099	2,648	-1,451	-35.40%
Industrias extractivas	173	182	9	5.20%
Servicios para empresas, personas y el hogar	48,558	55,447	6,889	14.19%
Servicios sociales y comunales	10,582	10,723	141	1.33%
Transportes y comunicaciones	4,162	5,013	851	20.45%
Total	105,967	116,245	10,278	9.70%

Tabla 12. Fuente: IIEG, con información del IMSS.

2.5 Patrones registrados en el IMSS

Al cierre de 2020, el municipio de Puerto Vallarta tenía registrados a 5,029 patrones en el IMSS, un aumento de 749 patrones con respecto al cierre de 2010, lo que implica una variación de 17.5% en 10 años. Bahía de Banderas pasó de 1,203 patrones registrados en 2010 a 2,160 en 2020, una variación absoluta de 957 empleadores o de 79.6%. Bahía de Banderas creció más que Puerto Vallarta tanto en términos absolutos como relativos en 10 años.

Patrones registrados ante el IMSS, Área Metropolitana de Puerto Vallarta, 2010 y 2020

Municipio	Diciembre 2010	Participación % Jalisco 2010	Diciembre 2020	Participación % Jalisco 2020	Variación (2010-2020)		
					Absoluta	Variación %	Puntos % en participación
Bahía de Banderas	1,203	1.61%	2,160	2.20%	957	79.6%	0.59%
Puerto Vallarta	4,280	5.73%	5,029	5.13%	749	17.5%	-0.60%
Total	5,483	7.3%	7,189	7.3%	1,706	31.1%	-0.01%

Tabla 13. Fuente: IIEG, con información del IMSS

2.6 Inversión total

De acuerdo con los Censos Económicos, la inversión total es el incremento en activos, insumos y productos que experimentaron las unidades económicas durante el año de referencia. Se obtiene sumando a la formación bruta de capital fijo la variación de existencias. En el Área Metropolitana de Puerto Vallarta, Bahía de Banderas es el municipio con la mayor inversión total, posición que ha ganado tanto en 2013 como 2018, con 1,470 mdp y 615 mdp, respectivamente. Por su parte, Puerto Vallarta tuvo una inversión de 541 mdp en 2018, que corresponde al 46.8% del total del área metropolitana.

Inversión total en el Área Metropolitana de Puerto Vallarta por municipio, millones de pesos, 2003-2018

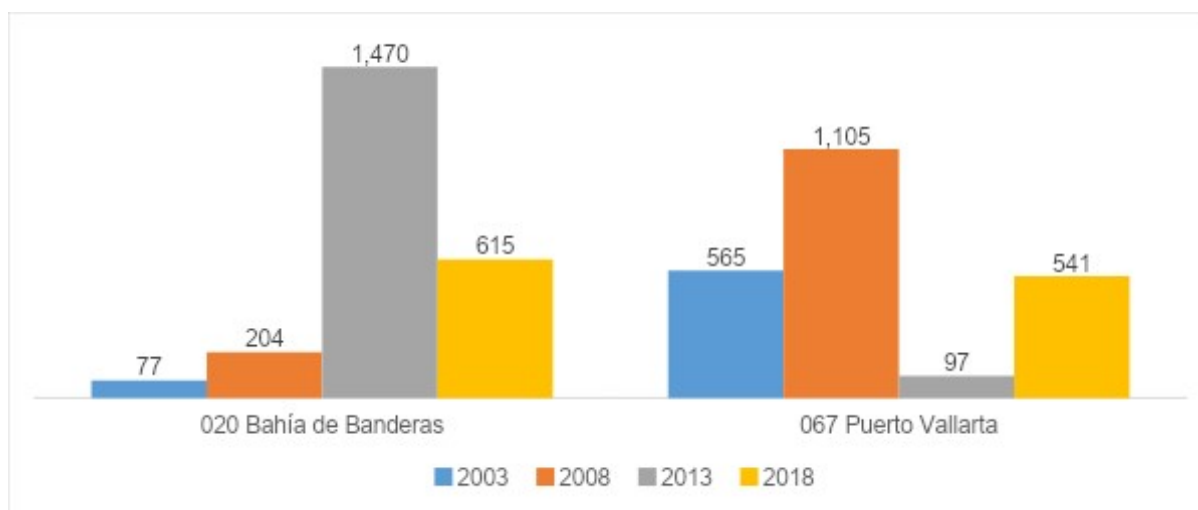


Imagen 21. Fuente: IIEG, con información de INEGI, Censos Económicos.

Variaciones de la inversión total en el Área Metropolitana de Puerto Vallarta por municipio, millones de pesos, 2008-2018

Municipio	Variación			Variación porcentual		
	Variación absoluta			Variación porcentual		
	2008	2013	2018	2008	2013	2018
Bahía de Banderas	127	1,266	-855	164.4%	621.8%	-58.2%
Puerto Vallarta	539	-1,008	444	95.4%	-91.2%	457.7%
Total	666	259	-411	103.7%	19.8%	-26.2%

Tabla 14. Fuente: IIEG, con información de INEGI, Censos Económicos.

Distribución porcentual de la inversión total por municipio en el Área Metropolitana de Puerto Vallarta, 2003-2018



Imagen 22. Fuente: IIEG, con información de INEGI, Censos Económicos.

3. Geografía

El Área Metropolitana Interestatal de Puerto Vallarta - Bahía de Banderas (AMIPV-BB) conformada por los municipios de Puerto Vallarta en Jalisco y Bahía de Banderas del estado de Nayarit tiene una superficie de 1,451.08 kilómetros cuadrados. Las características físicas de esta área son muy homogéneas respecto a altura, pendiente y clima (ver tabla 1), debido a que están condicionadas por su ubicación física cercana a la costa con una línea costera de 102 kilómetros aproximadamente.

La cobertura del suelo predominante en el área metropolitana es la selva subcaducifolia con un 29.68% de su superficie, los asentamientos humanos solo ocupan el 5.35 % del territorio total.

Medio físico			
Área Metropolitana Interestatal de Puerto Vallarta - Bahía de Banderas, Jalisco			
Medio físico	Descripción		
Superficie Área Metropolitana (km ²)	1,451.08	El municipio de Bahía de Banderas tiene una superficie de 770.76 Km ² y el municipio de Puerto Vallarta de 680.32 Km ²	
Altura (msnm)	Mínima Área Metropolitana	0	El territorio del Área Metropolitana tiene alturas entre los 0 y 1,478 msnm. La cabecera municipal de Puerto Vallarta se encuentra a 24.15 msnm y la cabecera de Bahía de Banderas 51.30 msnm.
	Máxima Área Metropolitana	1,478	
	Cabecera del municipio central	24.15	
Pendientes (%)	Planas (< 5°)	34.24	El 37.12% del municipio tiene terrenos de lomerío, es decir, con pendientes entre 5° y 15°
	Lomerío (5° - 15°)	37.12	
	Montañosas (> 15°)	28.64	
Clima (%)	Cálido subhúmedo	100.0	El Área Metropolitana de Puerto Vallarta tiene un clima cálido subhúmedo (100%) La temperatura media anual es de 21.8°C, mientras que sus máximas y mínimas promedio oscilan entre 31.6°C y 13.4°C respectivamente. La precipitación media anual es de 1,478mm.
Temperatura (°C)	Máxima promedio	31.6	
	Mínima promedio	13.4	
	Media anual	21.8	
Precipitación (mm)	Media anual	1,478	La roca predominante es granito (39.16%), rocas ígneas intrusivas ácidas, plutónicas constituidas esencialmente de cuarzo, feldespato y plagioclasa en cantidades variables.
Geología (%)	Aluvial	21.78	
	Andesita	0.37	
	Arenisca-Conglomerado	0.10	
	Basalto	1.48	
	Brecha volcánica básica	0.78	
	Conglomerado	7.27	
	Granito	39.16	
	Litoral	0.39	
	Palustre	0.40	
	Toba ácida	24.95	
	Volcanoclástico	3.29	

Tipo de suelo (%)	N/A Agua	0.17	El suelo predominante es el feozem (46.80%), son suelos fértiles ricos en materia orgánica, textura media, buen drenaje y ventilación, en general son poco profundos, casi siempre pedregosos y muy inestables, restringiendo por ello su uso en la agricultura permanente, pudiéndose utilizar en el cultivo de pastos, aunque se recomienda mantenerlos con vegetación permanente.
	Cambisol	8.32	
	Feozem	46.80	
	Fluvisol	9.63	
	Gleysol	2.49	
	Litosol	6.29	
	Luvisol	0.50	
	Regosol	24.12	
	Solonchak	0.66	
	Vertisol	1.01	
	N/A Agua	0.19	
Cobertura de suelo (%)	Agricultura	19.76	La selva subcaducifolia (29.68%) es el uso de suelo dominante en el municipio.
	Bosque de coníferas	1.76	
	Bosque de encino	2.04	
	Bosque mesófilo de montaña	0.01	
	Cuerpo de agua	0.14	
	Otros tipos de vegetación (Palmar)	0.72	
	Pastizal	0.10	
	Selva caducifolia	3.74	
	Selva subcaducifolia	29.68	
	Vegetación cultivada	1.23	
	Vegetación inducida	5.30	
	Vegetación hidrófila	0.56	
	Vegetación secundaria de bosque	2.98	
	Vegetación secundaria de selva	26.61	
	Zona urbana	5.35	

Tabla 15. FUENTE: IIEG; con base en: Geología, Edafología, esc. 1:50,000 y Uso de Suelo y Vegetación SVI, esc. 1:250,000, INEGI. Clima, CONABIO. Tomo 1 Geografía y Medio Ambiente de la Enciclopedia Temática Digital de Jalisco. MDE y MDT del conjunto de datos vectoriales, esc. 1:50,000, INEGI. Mapa General del Estado de Jalisco 2012.

Cuenta con una amplia cobertura de servicios públicos. La oferta educativa en el área metropolitana llega hasta al nivel superior, con 7 planteles para toda el área, estos ubicados en el municipio de Puerto Vallarta. En total, se localizan 354 escuelas, de las cuales, el 57.06% se encuentra en el municipio de Puerto Vallarta y el 42.94% en Bahía de Banderas.

Como se puede apreciar en la tabla 2, Bahía de Banderas es el municipio con menos dotación de infraestructura, mientras que Puerto Vallarta es el que concentra más servicios esenciales, de ahí la importancia de este municipio en su carácter central del área metropolitana. Sin embargo, la diferencia entre ambos es mínima pues casi están a la par.

Infraestructura			
Área Metropolitana Interestatal de Puerto Vallarta - Bahía de Banderas, Jalisco			
Infraestructura	Descripción		
Infraestructura (km)	Carreteras		
	Caminos		
Tipo de servicios	Área Metropolitana	Puerto Vallarta	Bahía de Banderas
Escuelas	354	202	152
Instalaciones Gubernamentales	25	3	22
Centro de Asistencia Médica	63	38	25
Mercados	13	10	3
Plazas	58	23	35
Instalaciones Deportivas o Recreativas	306	155	151
Templo	163	92	71
Cementerio	11	4	7
Tanque del Agua	44	4	40

Tabla 16. Fuente: IIEG, en red Nacional de Caminos INEGI 2019. Mapa General del Estado de Jalisco 2012. Marco Geoestadístico Nacional, Siete servicios básicos, INEGI 2019.

3.1 Medio Ambiente

En el Área Metropolitana se cuenta con el Sitio Ramsar de importancia internacional llamado Parque Nacional Islas Marietas con una superficie 70.97 hectáreas el cual pertenece al municipio de Bahía de Banderas, además se tiene varias áreas de humedales localizadas principalmente en Puerto Vallarta con una superficie de 3,098.14 hectáreas lo que equivale el 78.48%, por el contrario, en Bahía de Banderas solo se tiene una superficie de 849.74 ha lo cual representa un 21.52%. Dentro de estos sitios también podemos encontrar manglares con una superficie de 237.58 ha. (Ver imagen 23).

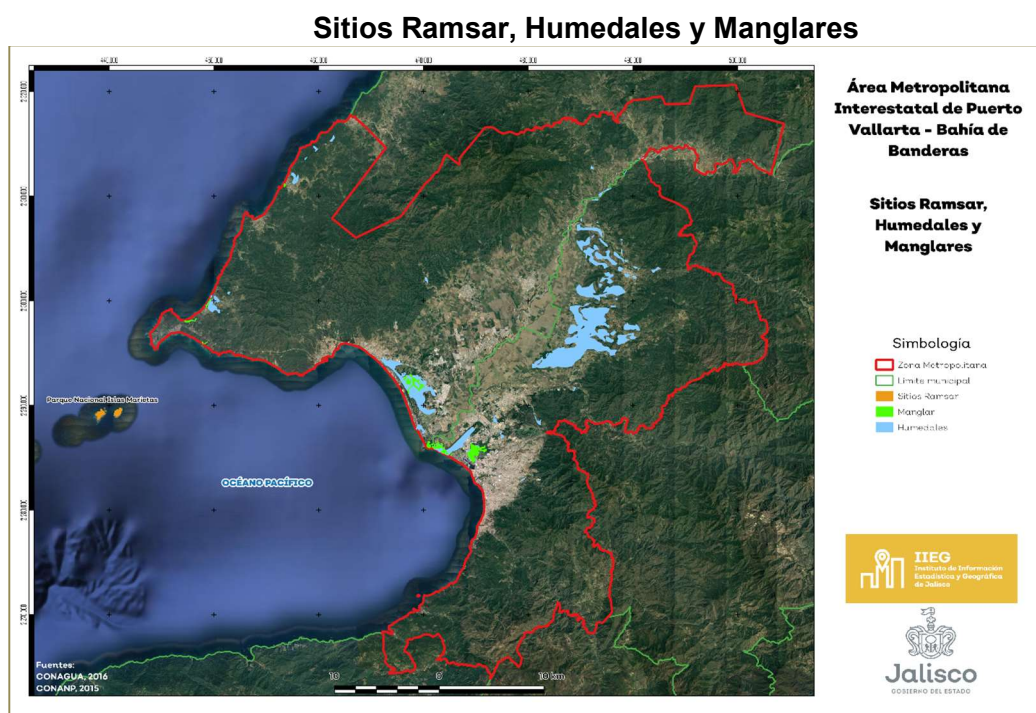


Imagen 23. Fuente: IIEG, con base en CONAGUA 2016, CONANP 2015

En el AMIPV-BB se tienen 3 áreas naturales protegidas (ANP's) que sumadas dan una superficie de 23,353.05 ha. La ANP C.A.D.N.R. 043 Estado de Nayarit se localiza en ambos municipios del área metropolitana, 10,379.33 ha. pertenecen al municipio de Bahía de Banderas y 11,421.39 ha. se localiza en el municipio de Puerto Vallarta, las cuales representan respectivamente el 44.45% y 48.91% de todas las ANP's del área metropolitana. La otras ANP's son las islas Marietas con 1,384.05 ha en Bahía de Banderas y el Estero del Salado ubicado en Puerto Vallarta con una superficie de 168.28 hectáreas, las cuales equivalen el 5.93% y 0.72% de la superficie de las áreas naturales protegidas (Imagen 24).

Área Metropolitana Interestatal de Puerto Vallarta - Bahía de Banderas

ANP y Zonas de conservación voluntarias

Simbología

- Zona Metropolitana
- Límite municipal
- ANP
- Zonas de conservación

IIEG
Instituto de Información Estadística y Geográfica de Jalisco

Jalisco
GOBIERNO DEL ESTADO

En el área metropolitana se tienen 18 playas certificadas ya sea con categoría Blue Flag el cual reconocimiento internacional que se otorga por cumplir con 33 criterios relacionados con información y educación ambiental, calidad de agua, gestión ambiental y seguridad y servicios. O certificada Nacionalmente por cumplir con los criterios que marca la Norma Mexicana NMX-AA-120-SCFI-1016 que establece los requisitos y especificaciones de sustentabilidad en la modalidad uso recreativo, pues cumplieron con los requerimientos de calidad de agua, residuos sólidos, infraestructura costera, biodiversidad, seguridad y servicios, educación ambiental (SEMARNAT, 2019).

En el primer caso se tienen 5 playas con categoría Blue Flag de las cuales 2 se ubican en Jalisco (Sheraton) y 3 en Nayarit (Marina Riviera Nayarit, Marina San Blas, Nuevo Vallarta Norte) incluso la Playa Nuevo Vallarta Norte también tiene certificación de la NMX-AA-120. En cuanto a las playas certificadas de acuerdo a la norma mexicana se tienen 14 de las cuales 9 se encuentran en Puerto Vallarta y 5 en Bahía de Banderas (Imagen 25).



Playas Certificadas



Imagen 25. Fuente IIEG, con base en SEMARNAT 2021.

4. Seguridad

4.1 Carpetas de investigación

Total de carpetas de investigación o averiguaciones previas iniciadas mensualmente en municipios del Área Metropolitana Interestatal de Puerto Vallarta, 2014 - junio 2021

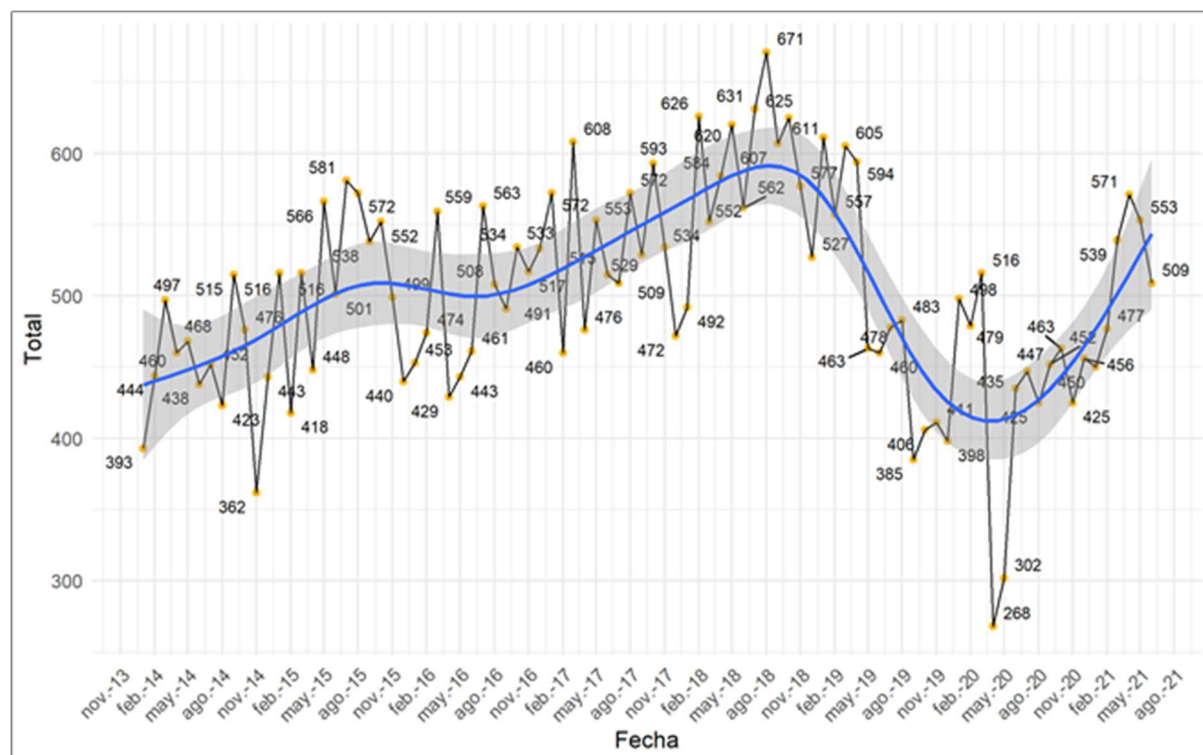


Imagen 26. Fuente: IIEG, con datos del Secretariado Ejecutivo del Sistema Nacional de Seguridad Pública.
Nota: La tendencia fue calculada a partir de un modelo aditivo generalizado.

Desde 2014 hasta junio de 2021 se han iniciado 45,066 carpetas de investigación o averiguaciones previas en el Área Metropolitana Interestatal de Puerto Vallarta, durante el 2017 hasta finales de 2018, el área presentó una tendencia positiva. A partir de enero de 2019, se registró una disminución en las carpetas de investigación llegando a su punto más bajo en abril de 2020 con solo 268 casos.

En el mismo periodo, el robo de vehículo automotor es el delito con mayores denuncias, con 6,735 (14.9%) reportes. En los mismos niveles se encuentran las lesiones dolosas con 6,707 (14.9%) indagatorias y el tercer delito fue fraude con 4,908 (10.9%). Los homicidios dolosos han representado el 1.5% del total de carpetas de investigación iniciadas en el área metropolitana.

Total de carpetas de investigación y averiguaciones previas que se iniciaron en el Área Metropolitana Interestatal de Puerto Vallarta por tipo de delito, 2014 – junio 2021

Delito	Extorsión	Fraude	Homicidio doloso	Lesiones dolosas	Robo a negocio	Robo a transeúnte	Robo de vehículo automotor	Otros
Total	466	4,908	664	6,707	3,282	2,505	6,735	19,799

Tabla 17. Fuente: IIEG, con datos del Secretariado Ejecutivo del Sistema Nacional de Seguridad Pública.

4.2 Desigualdad

De acuerdo con la metodología para medir la desigualdad multidimensional, desarrollada por el equipo del IIEG, se encontró que el Área Metropolitana de Puerto Vallarta (AMPV) presenta mayores carencias, en promedio, en las áreas más alejadas de la costa, observando niveles más prósperos cerca del centro de Puerto Vallarta. El 25% de las AGEB con índices más bajos, se conforma por 44 áreas de Bahía de Banderas y 49 de Puerto Vallarta, pero del primer municipio esto representa 26% del total, mientras del último, el 20%.

Atlas de desigualdad en el Área Metropolitana de Puerto Vallarta

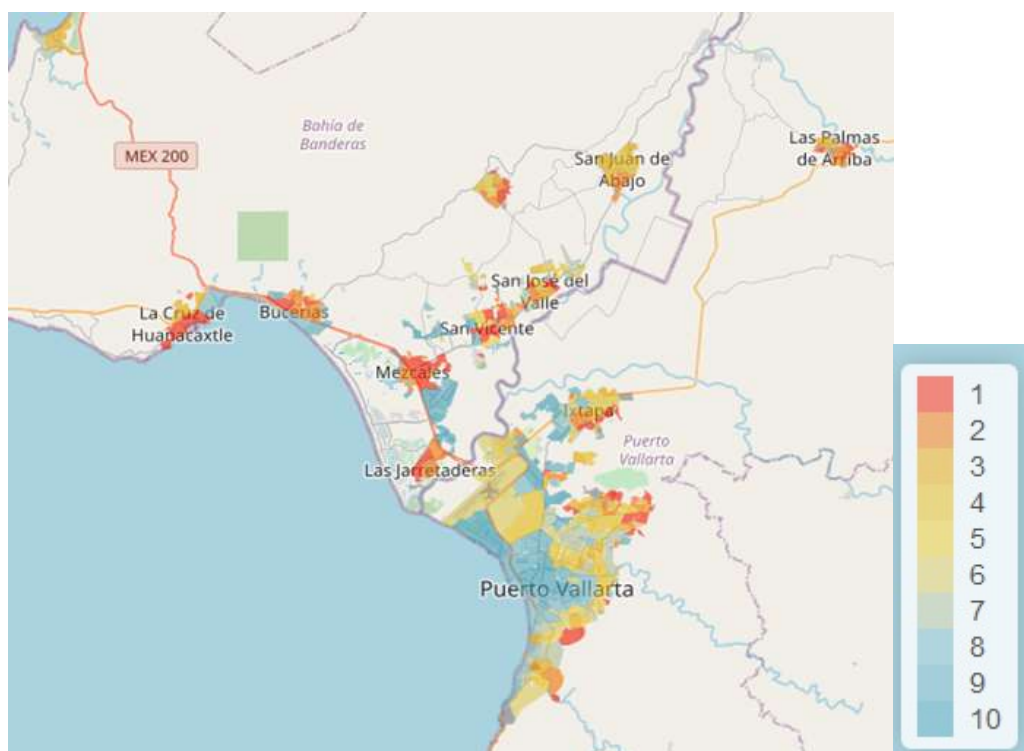


Imagen 27. Fuente: IIEG, con datos del censo 2020 del Instituto Nacional de Estadística y Geografía.

El valor promedio del índice en las AGEB de la AMPV es de 0, por definición, y la distribución de la variable es aproximadamente simétrica en su rango intercuartil, sin embargo, existen varias áreas en las que el índice es bastante menor a la media, lo que provoca que exista un sesgo hacia los números negativos. En ocasiones esto puede deberse a falta de información por parte de las viviendas.

El AGEB con el índice menor (-3.951) se encuentra en La Misión, Nayarit, y presenta ciertas características que conforman ese valor, por ejemplo, solamente 12% de las viviendas particulares cuentan con acceso a internet; en promedio, los habitantes del área estudiaron hasta primero de secundaria, casi la mitad de las viviendas tienen piso de tierra, mientras que entre 15% y 30% de las mismas carecen de alguno de los servicios de energía eléctrica, agua entubada o drenaje. Las mujeres mayores de 12 años tienen en promedio 2 hijos, viven 1.66 personas por cada cuarto, y 70% cuentan con servicios de salud. Mientras tanto, el AGEB con índice mayor (1.44 coto la Reserva en Mezcales) cuenta con las siguientes características: todas las viviendas tienen internet, piso de material diferente de tierra, agua, energía y drenaje, 80% tienen acceso a servicios de salud, hay 1.15 hijos por cada mujer mayor a 12 años y viven 0.7 personas por cuarto.