

Censo Nacional de Sistemas Penitenciarios Estatales 2021. Jalisco.

Este censo, publicado por el Instituto Nacional de Estadística y Geografía (INEGI), tiene por objetivo generar información estadística y geográfica sobre la gestión y desempeño del Sistema Penitenciario de cada entidad federativa del año 2020. Se organiza de manera general en dos apartados conforme a los siguientes temas: Estructura organizacional y recursos y Ejercicio de la función.

I. Estructura organizacional y recursos

Infraestructura penitenciaria

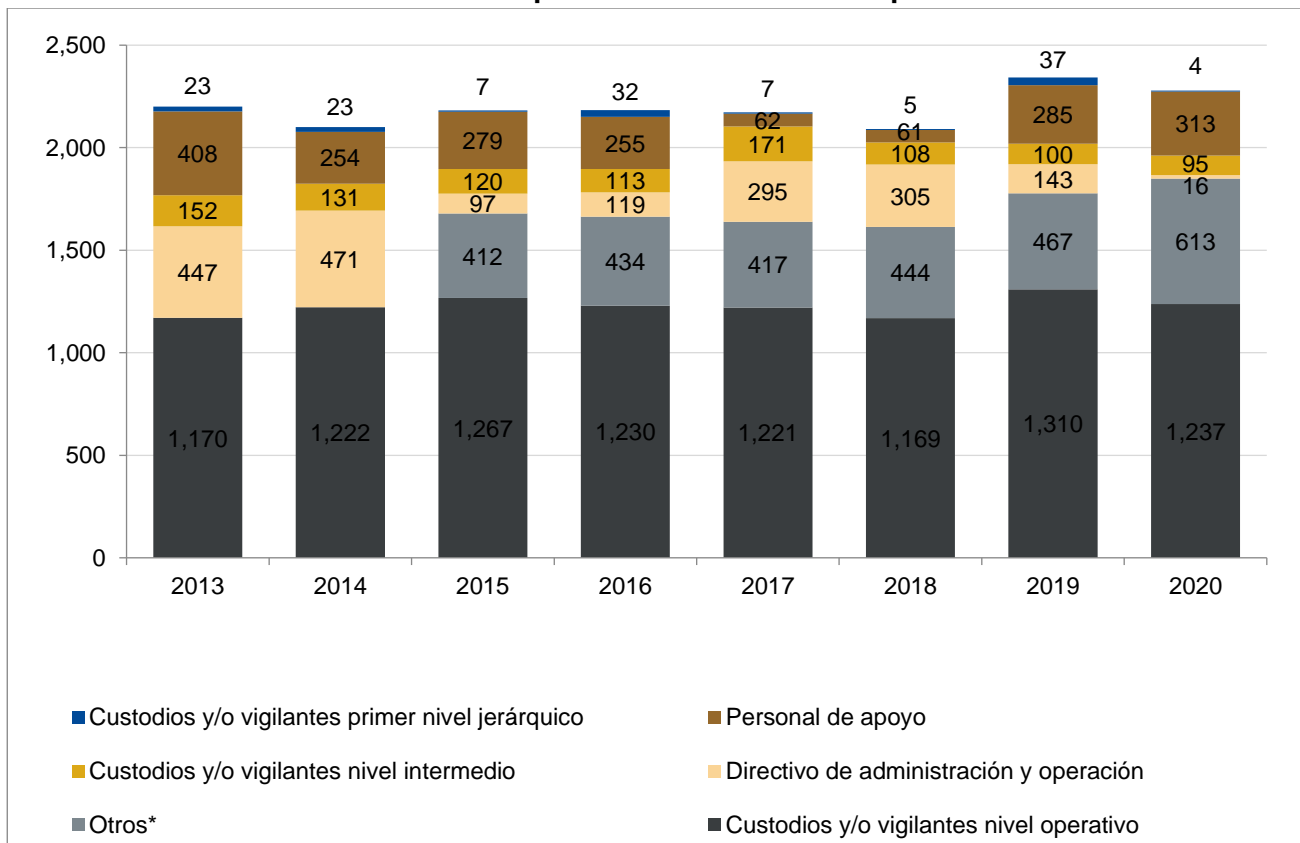
En 2020, Jalisco contaba con 12 centros penitenciarios, 5 de los cuales tienen alguna acreditación en sus instalaciones, con una capacidad instalada¹ de 13,292 camas útiles; de las cuales el 48.6% fueron para personas con sentencia y/o resolución y 51.3% para la población en proceso de recibir sentencia o resolución. Así, la capacidad instalada tuvo un decremento de 14.8%, pues en 2019 había 15,605 camas útiles; de las cuales 44.9% era para población sentenciada y 55.1% para población en proceso de recibir una sentencia y/o resolución. Además, en 2020 había 3,058 celdas en los centros penitenciarios del estado, de las cuales, el 31.6% (966) eran individuales y 68.4% (2,092) eran colectivas.

¹ Se refiere a los espacios con los que contaban los centros penitenciarios al 31 de diciembre, medido en número de camas útiles, para alojar a las personas reclusas.

Recursos humanos

En 2020, el personal registrado en los centros penitenciarios en Jalisco fue de 2,278 personas, de ese total 1,311 fueron hombres y 967 mujeres. El 58.6% del personal de los centros penitenciarios fueron custodios o vigilantes, 0.7% eran personal directivo de administración y operación, 13.7% trabajó como personal de apoyo y el 26.9% restante, como personal con clasificación de otro tipo. Hubo una disminución del personal en 2.7% con respecto a 2019, cuando se registraron 2,342 personas trabajando en los centros penitenciarios de Jalisco (Ver gráfica 1).

Gráfica 1. Personal de centros penitenciarios de Jalisco por año de 2013 a 2020



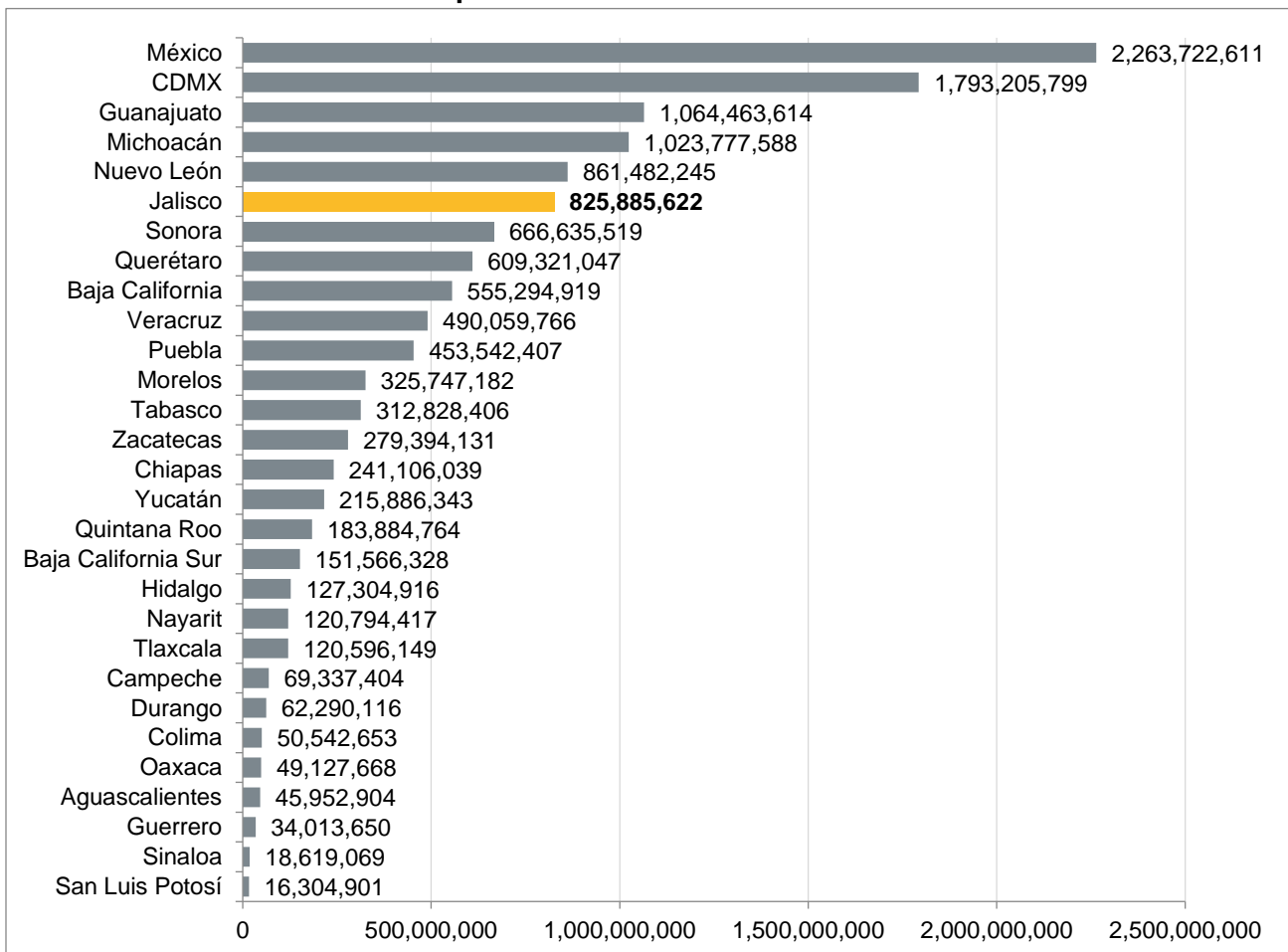
Fuente: Elaboración por el IIEG con datos del INEGI, Censo Nacional de Gobierno, Seguridad Pública y Sistema Penitenciario Estatales (CNGSPSE), 2014 a 2020 y Censo Nacional de Sistemas Penitenciarios Estatales CNSSPPEE 2021.

Nota: Otros incluye al personal de equipo técnico o de operación médico, de trabajo social, psicología, criminología, jurídico y pedagogía.

Recursos presupuestales

Jalisco fue la sexta entidad que ejerció un mayor presupuesto en la administración de sus centros penitenciarios, con 825 millones de pesos. La entidad que más presupuesto ejerció en la administración de sus centros penitenciarios fue el Estado de México, con 2.26 miles de millones de pesos, seguido de la Ciudad de México, con 1.79 miles de millones de pesos y Guanajuato con 1.06 miles de millones de pesos (Ver gráfica 2).

Gráfica 2. Presupuesto ejercido por los centros penitenciarios, por entidad federativa. 2020



Fuente: Elaboración por el IIEG con datos del INEGI, Censo Nacional de Sistemas Penitenciarios Estatales CNSSPPEE 2021.

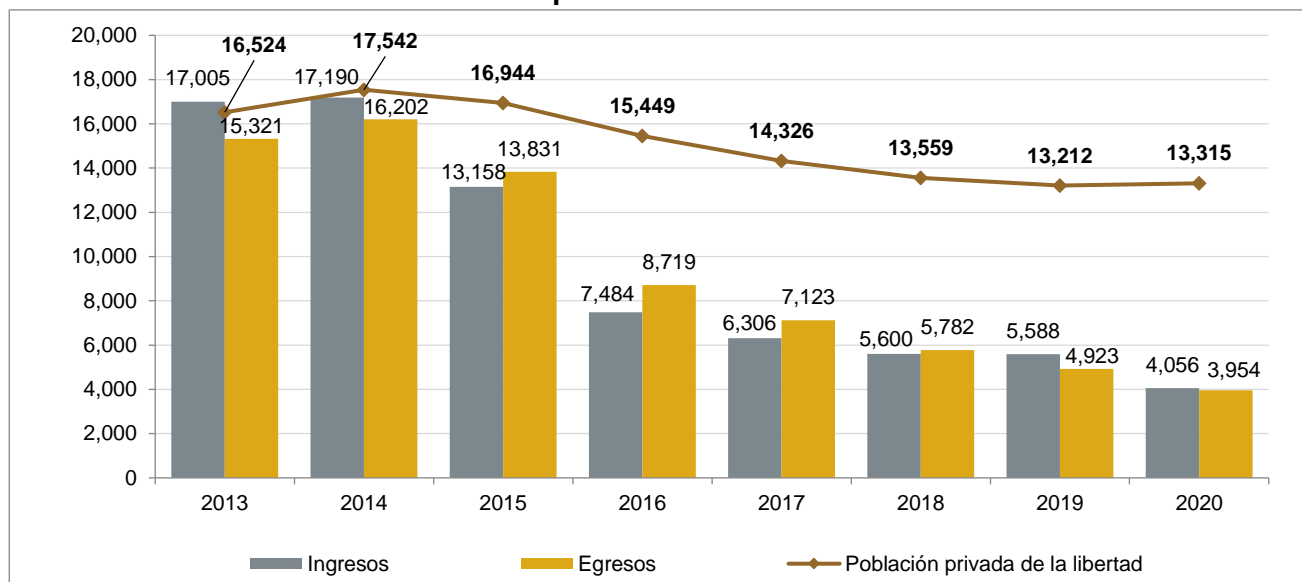
Nota: Los estados de Tamaulipas, Chihuahua y Coahuila no contaron con datos o elementos para responder.

II. Ejercicio de la función

Egresos e ingresos

Durante 2020, ingresaron 4,056 personas a los centros penitenciarios del estado, 88.8% por delitos del fuero común y 11.2% del fuero federal; mientras que en el mismo periodo se registró un total de egresos de 3,954 personas. Al cierre del año, la población reclusa fue de 13,315 personas, 0.8% más que en 2019 cuando al cierre del año había 13,212 personas reclusas. El 2014 fue el año con más personas privadas de su libertad en centros penitenciarios con 17,542 (Gráfica 3).

Gráfica 3. Población privada de la libertad, ingresos y egresos en centros penitenciarios de Jalisco por año de 2013 a 2020

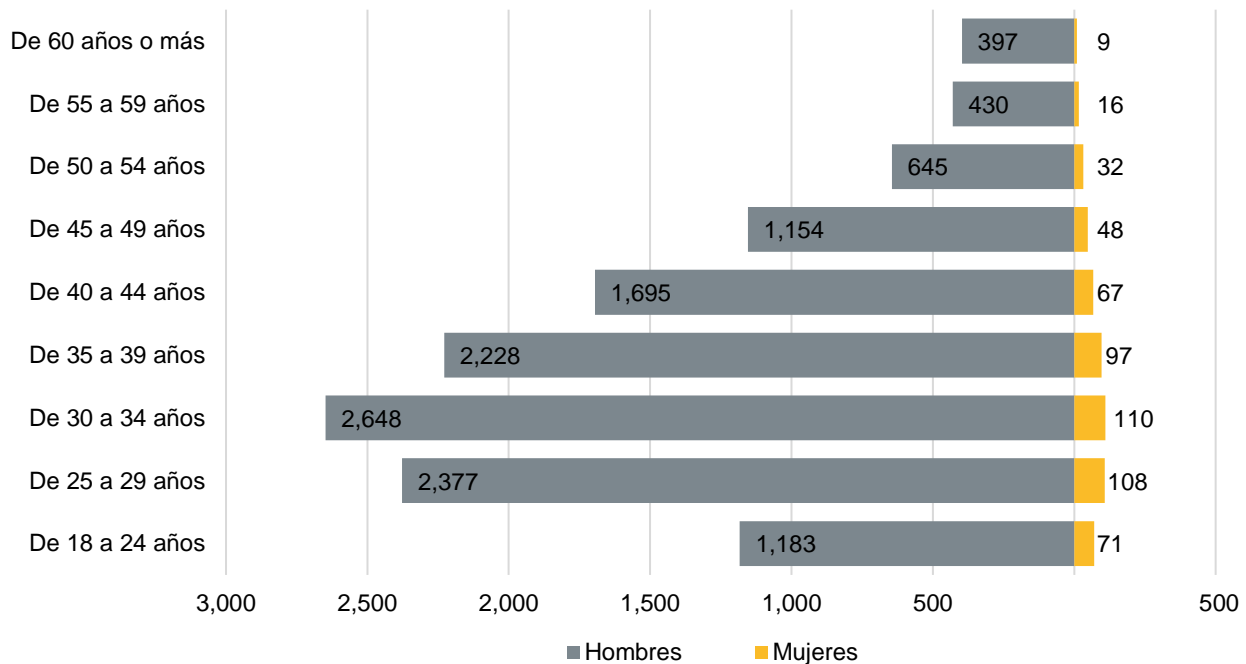


Fuente: Elaboración por el IIEG con datos del INEGI, Censo Nacional de Gobierno, Seguridad Pública y Sistema Penitenciario Estatales (CNGSPSPE), 2014 a 2020 y Censo Nacional de Sistemas Penitenciarios Estatales CNSSPPEE 2021.

Población privada de la libertad

De las 13,315 personas privadas de su libertad en centros penitenciarios de Jalisco durante 2020, 95.8% fueron hombres y 4.2% eran mujeres. El 56.8% de la población reclusa tenía entre 25 y 39 años siendo este el grupo de edad con más población reclusa, seguido del rango de entre 30 y 34 años, que conformó el 20.7% de la población que se encontraba en estas condiciones (Ver gráfica 4).

Gráfica 4. Población privada de la libertad en los centros penitenciarios de Jalisco, por edad y sexo en 2020

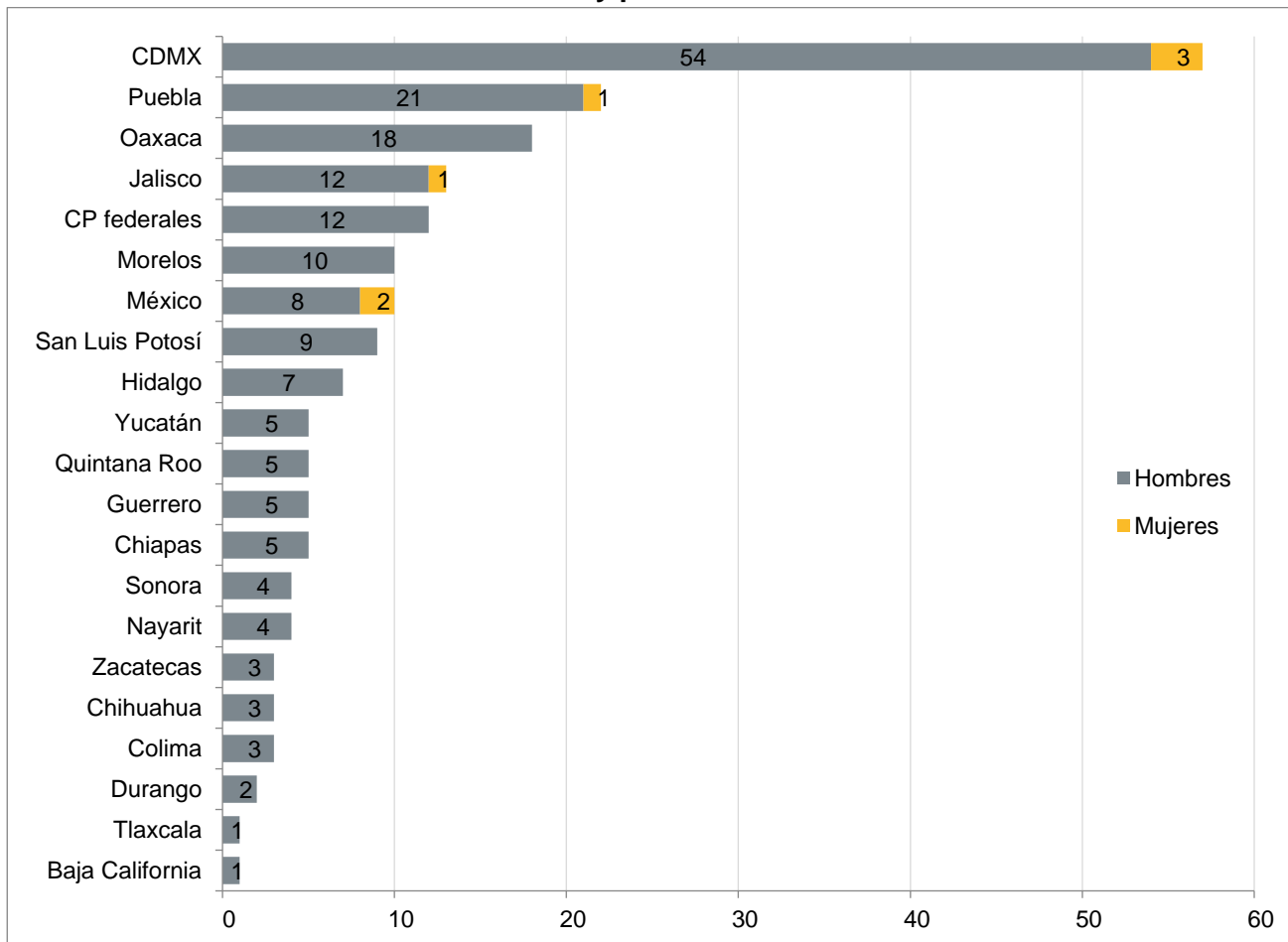


Fuente: Elaboración por el IIEG con datos del INEGI, Censo Nacional de Sistemas Penitenciarios Estatales CNSSPPEE 2021.

Ejercicio de funciones específicas

Durante 2020, fallecieron 199 personas privadas de su libertad por COVID-19 en centros penitenciarios del país; 192 eran hombres y 7 mujeres. Jalisco fue la cuarta entidad en la que más personas privadas de su libertad fallecieron por esta causa, con 13 defunciones. La entidad con más muertes fue la CDMX con 57, seguida de Puebla con 22 y Oaxaca con 18. (Ver gráfica 5)

Gráfica 5. Población privada de la libertad que fallecidas por COVID-19, por entidad federativa y por sexo en 2020



Fuente: Elaboración por el IIEG con datos del INEGI, Censo Nacional de Sistemas Penitenciarios Estatales CNSSPPEE 2021.

Nota: No se muestran las entidades donde no hay registro de muertes por COVID-19 en los centros penitenciarios.