

## **Indicadores de la industria del metal de Jalisco que se encuentran en la nueva consulta interactiva del IIEG**

El Instituto de Información Estadística y Geográfica de Jalisco (IIEG) presenta la consulta interactiva de la industria del metal, un sector estratégico de la economía de la entidad. Esta consulta interactiva concentra información de diferentes fuentes de información, lo que permite a los usuarios interesados consultar en un solo sitio todas las estadísticas e indicadores disponibles de este sector. La liga de acceso es la siguiente:

[https://iieg.gob.mx/ns/?page\\_id=19146](https://iieg.gob.mx/ns/?page_id=19146)

La industria del metal, la cual forma parte de las industrias manufactureras, está identificada por dos subsectores, el primero es el subsector con clave 331 correspondiente a las “industrias metálicas básicas” y el segundo es el 332 “fabricación de productos metálicos” de acuerdo con el clasificador Sistema de Clasificación Industrial de América del Norte (SCIAN), las claves de tres dígitos corresponden a un subsector del sector 31-33 (industrias manufactureras).

De acuerdo con el SCIAN, la industria del metal comprende:

- De las industrias metálicas básicas a las unidades económicas dedicadas principalmente a: i) la fundición primaria de hierro bruto; ii) la fabricación de acero y productos de hierro y acero; iii) la fundición, afinación, refinación y laminación de metales no ferrosos; y, iv) al moldeo por fundición de piezas metálicas.
- De las industrias de fabricación de productos metálicos a las unidades económicas dedicadas principalmente a la fabricación de: i) productos forjados y troquelados a partir de metal comprado, herramientas de mano metálicas sin motor y utensilios de cocina metálicos; ii) partes y estructuras metálicas de hierro y acero para la construcción y productos de herrería; iii) calderas industriales, tanques y envases metálicos; iv) herrajes y cerraduras; v) alambre, productos de alambre y resortes; al maquinado hecho sobre pedido de piezas metálicas nuevas y usadas para maquinaria y equipo en general; vi) tornillos, tuercas, remaches y similares; vii) al recubrimiento de piezas metálicas y otros terminados metálicos; y, viii) a la fabricación de otros productos metálicos.

El siguiente nivel de desagregación sería el correspondiente a rama, el subsector de las industrias metálicas básicas consta de 5 ramas, mientras que el subsector de la fabricación de productos metálicos se desprenden 9 ramas:

- Industrias metálicas básicas (331)
  - Industria básica del hierro y del acero (3311)

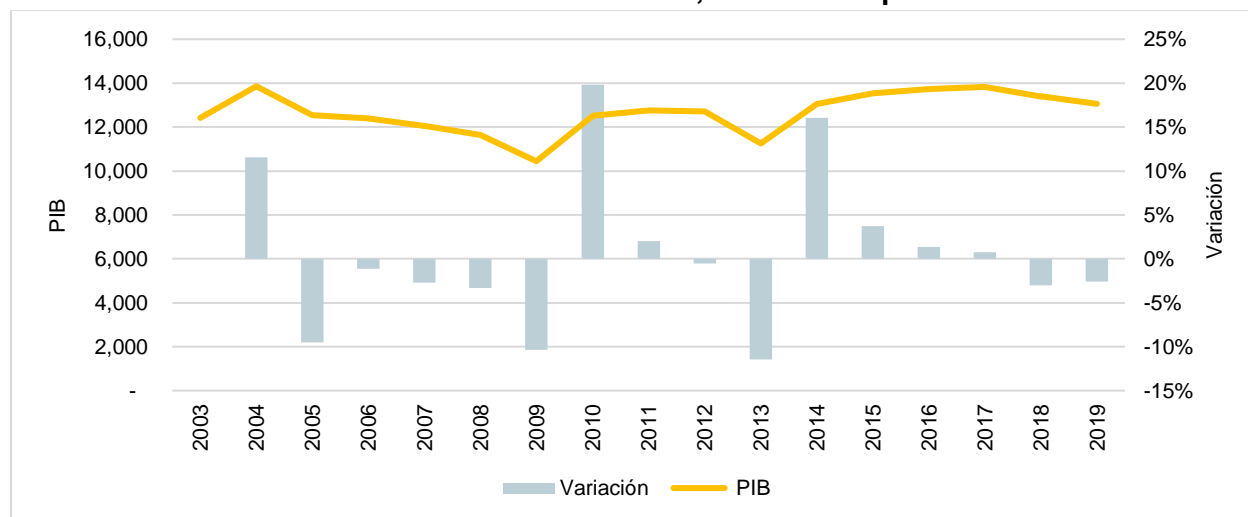
- Fabricación de productos de hierro y acero (3312)
- Industria básica del aluminio (3313)
- Industrias de metales no ferrosos, excepto aluminio (3314)
- Moldeo por fundición de piezas metálicas (3315)
- Fabricación de productos metálicos (332)
  - Fabricación de productos metálicos forjados y troquelados (3321)
  - Fabricación de herramientas de mano sin motor y utensilios de cocina metálicos (3322)
  - Fabricación de estructuras metálicas y productos de herrería (3323)
  - Fabricación de calderas, tanques y envases metálicos (3324)
  - Fabricación de herrajes y cerraduras (3325)
  - Fabricación de alambre, productos de alambre y resortes (3326)
  - Maquinado de piezas y fabricación de tornillos (3327)
  - Recubrimientos y terminados metálicos (3328)
  - Fabricación de otros productos metálicos (3329)

A continuación, se presentan algunos indicadores clave sobre el desempeño de la industria del metal en Jalisco que pueden ser consultados en la consulta interactiva.

## Producto Interno Bruto (PIB)

El PIB de la industria del metal en Jalisco en 2019 fue de 13,056.83 millones de pesos, lo que representó una disminución de -2.57% respecto al año anterior en términos reales. Esta industria aportó en este mismo año 1.07% del PIB total del estado.

**PIB de la industria del metal, millones de pesos**



Fuente: IIEG con datos de INEGI.

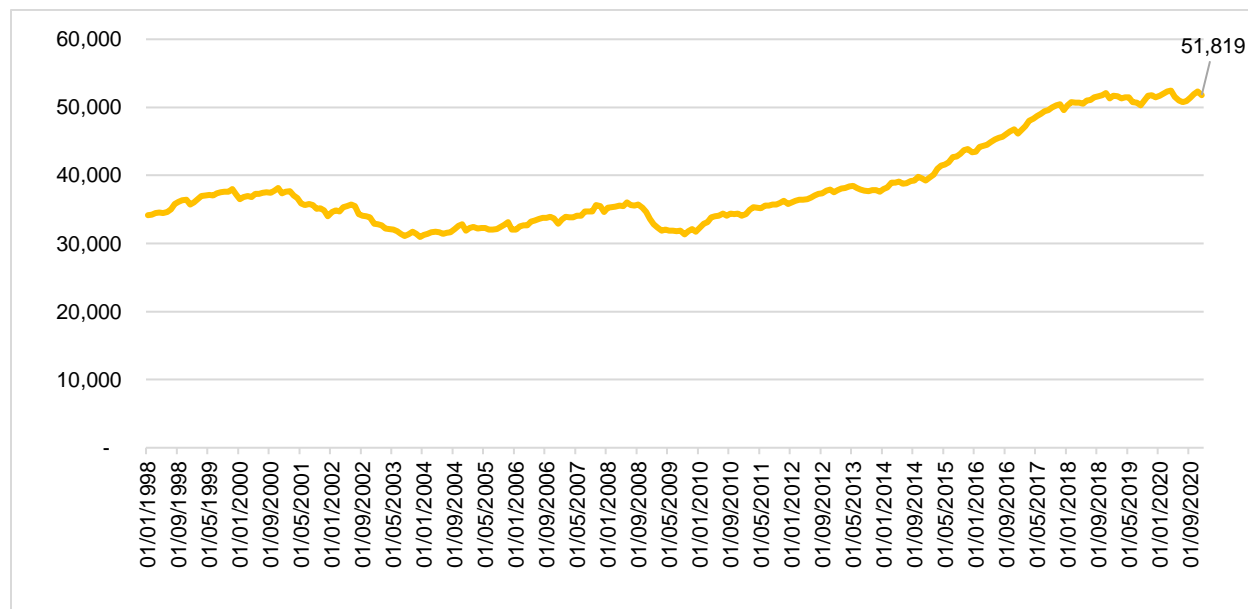
## Empleo formal

Dado que el Instituto Mexicano del Seguro Social (IMSS) utiliza un sistema de riesgo de trabajo para clasificar a los trabajadores, no es directamente comparable con la clasificación SCIAN, sin embargo, tras una revisión de la clasificación utilizada por el IMSS se identifican que los grupos “industrias metálicas básicas” y “fabricación de productos metálicos, excepto maquinaria y equipo” son los más parecidos a las actividades que se incluyen con el clasificador SCIAN para la industria del metal, por lo que se considera como un aproximado del empleo formal en esta industria o de industrias conexas.

El sistema de clasificación del IMSS consta de tres niveles, i) División, ii) Grupo, y iii) Fracción. Para esta sección de la consulta interactiva se muestran los trabajadores asegurados en la división “industrias de la transformación” y de los grupos “industrias metálicas básicas” y “fabricación de productos metálicos, excepto maquinaria y equipo”.

El empleo formal de esta industria es de 51,819 trabajadores asegurados en el IMSS al mes de diciembre de 2020. Durante este mes el empleo aumentó 0.65% respecto al mismo mes del año anterior.

### Trabajadores asegurados en el IMSS pertenecientes a la industria del metal, enero 1998 – diciembre 2020



Fuente: IIEG con datos del IMSS.

Durante el mes de diciembre de 2020, la fracción con más trabajadores asegurados en esta industria fue la de “fabricación de otros productos metálicos maquinados” la cual ocupa a 23,097 personas, cifra que representa el 44.57% de los trabajadores asegurados de esta industria; asimismo, dentro de esta misma fracción, el 89.86% de ellos son trabajadores permanentes y el restante 10.14% son trabajadores eventuales.

La segunda fracción de esta industria con mayor número de trabajadores formales en diciembre de 2020 es la de “fabricación y/o reparación de estructuras metálicas, tanques, calderas y similares”, con 9,212 trabajadores (17.18% del total de la industria).

### Trabajadores asegurados en el IMSS de la industria del metal por fracción y tipo de empleo en diciembre de 2020

Fracción	Permanentes		Eventuales		Total	
Fabricación de agujas, alfileres, cierres, botones y navajas para rasurar	224	100.00%	-	0.00%	224	0.43%
Fabricación de alambres y otros productos de alambre	891	97.91%	19	2.09%	910	1.76%
Fabricación de baterías de cocina, cucharas, cuchillos y tenedores	350	99.15%	3	0.85%	353	0.68%
Fabricación de envases metálicos, corcholatas y tapas	770	43.50%	1,000	56.50%	1,770	3.42%
Fabricación de otros productos metálicos maquinados	20,754	89.86%	2,343	10.14%	23,097	44.57%
Fabricación de utensilios agrícolas, herramientas y artículos de ferretería y cerrajería	2,905	92.52%	235	7.48%	3,140	6.06%
Fabricación y/o reparación de estructuras metálicas, tanques, calderas y similares	7,098	77.05%	2,114	22.95%	9,212	17.78%
Fabricación y/o reparación de puertas, ventanas, cortinas metálicas y otros trabajos de herrería	1,108	94.22%	68	5.78%	1,176	2.27%
Fabricación, ensamble y/o reparación de muebles metálicos y sus partes	3,912	91.30%	373	8.70%	4,285	8.27%
Industrias básicas del hierro, acero y metales no ferrosos	4,414	96.33%	168	3.67%	4,582	8.84%
Industrias básicas del hierro, acero y metales no ferrosos, con procesos automatizados	1,289	96.77%	43	3.23%	1,332	2.57%
Trabajos de tratamientos térmicos y galvanoplastia	1,499	96.65%	52	3.35%	1,551	2.99%
Tratamientos térmicos y galvanoplastia, con procesos continuos automatizados	184	98.40%	3	1.60%	187	0.36%
<b>Total</b>	<b>45,398</b>	<b>87.61%</b>	<b>6,421</b>	<b>12.39%</b>	<b>51,819</b>	<b>100.00%</b>

Fuente: IIEG con datos del IMSS.

## Establecimientos

Según datos del Directorio Estadístico Nacional de Unidades Económicas (DENUE) de INEGI, en Jalisco existen 5,700 establecimientos pertenecientes a la industria del metal, donde el 72.51% corresponde a la fabricación de estructuras metálicas y productos de herrería.

### Establecimientos de la industria del metal por subrama

Establecimientos por rama	Establecimientos	Porcentaje
Fabricación de alambre, productos de alambre y resortes	81	1.42%
Fabricación de calderas, tanques y envases metálicos	62	1.09%
Fabricación de estructuras metálicas y productos de herrería	4,133	72.51%
Fabricación de herrajes y cerraduras	54	0.95%
Fabricación de herramientas de mano sin motor y utensilios de cocina metálicos	80	1.40%
Fabricación de otros productos metálicos	133	2.33%
Fabricación de productos metálicos forjados y troquelados	44	0.77%
Maquinado de piezas y fabricación de tornillos	870	15.26%
Recubrimientos y terminados metálicos	100	1.75%
Fabricación de productos de hierro y acero	53	0.93%
Industria básica del aluminio	14	0.25%
Industria básica del hierro y del acero	1	0.02%
Industrias de metales no ferrosos, excepto aluminio	11	0.19%
Moldeo por fundición de piezas metálicas	64	1.12%
<b>Total</b>	<b>5,700</b>	<b>100.00%</b>

Fuente: IIEG con datos de INEGI, Directorio Estadístico Nacional de Unidades Económicas (DENUE).

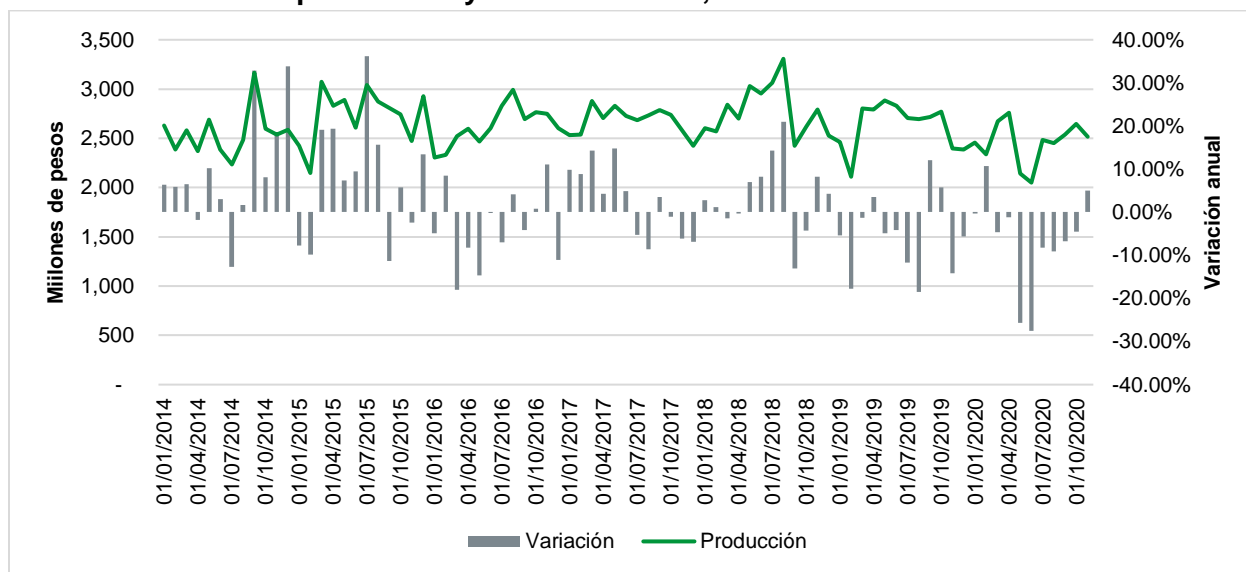
## Desempeño mensual de la industria del metal de Jalisco

Con información de la Encuesta Mensual de la Industria Manufacturera (EMIM) se observa el desempeño mensual de la industria del metal de Jalisco. Los indicadores que se pueden consultar son de la producción, ventas, personal ocupado total y horas trabajadas. Los indicadores monetarios, producción y ventas, se presentan en términos reales a precios de julio de 2019.

En noviembre de 2020, el valor de la producción aumentó 4.96% respecto al mismo mes del año anterior, situándose en 2,515.52 millones de pesos a precios constantes. Durante ese mismo mes el valor de las ventas fue de 2,436.93 millones de pesos, lo que implica una variación anual de 4.12% en términos reales.

El personal ocupado total fue de 16,018 personas en noviembre, esto representa una disminución de -4.85% respecto al mismo mes del año anterior. Las horas trabajadas se redujeron -6.78% en noviembre de 2020 respecto a noviembre de 2019, registrando durante este mes 3,058.65 miles de horas trabajadas.

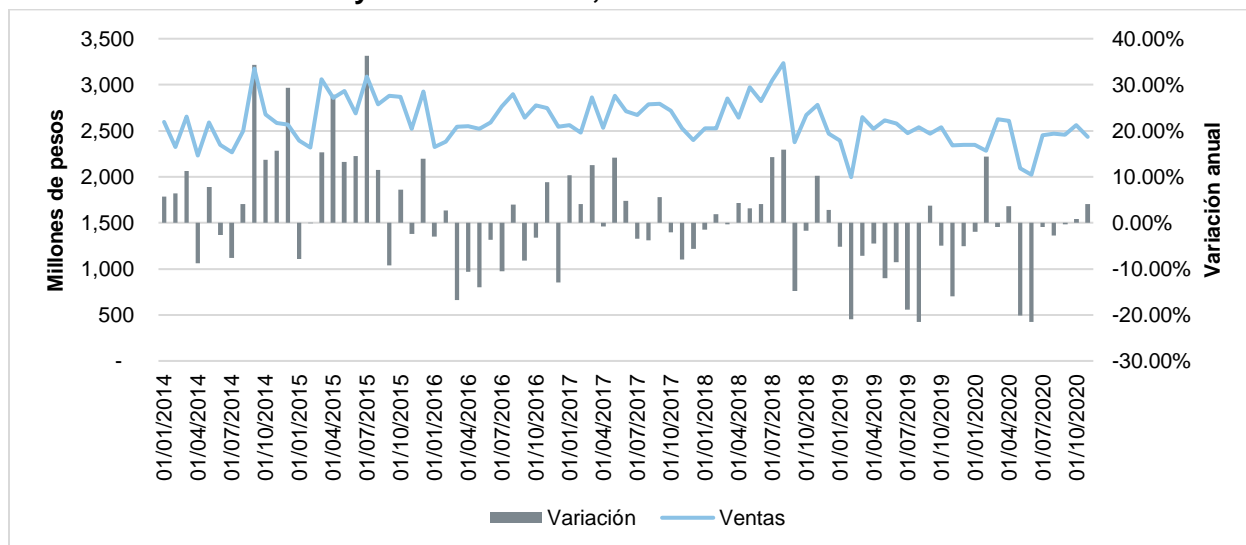
### Valor de la producción y variación anual, enero 2014 – noviembre 2020



Fuente: IIEG con datos de INEGI, EMIM.

Nota: La variación corresponde respecto al mismo mes del año anterior.

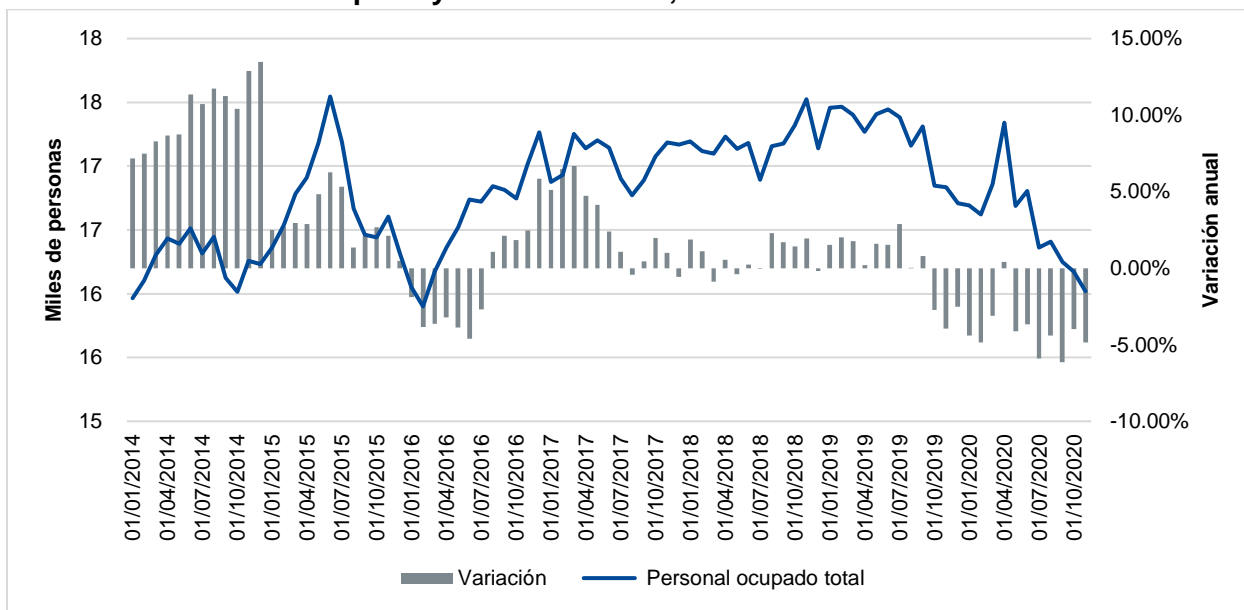
### Ventas y variación anual, enero 2014 – noviembre 2020



Fuente: IIEG con datos de INEGI, EMIM.

Nota: La variación corresponde respecto al mismo mes del año anterior.

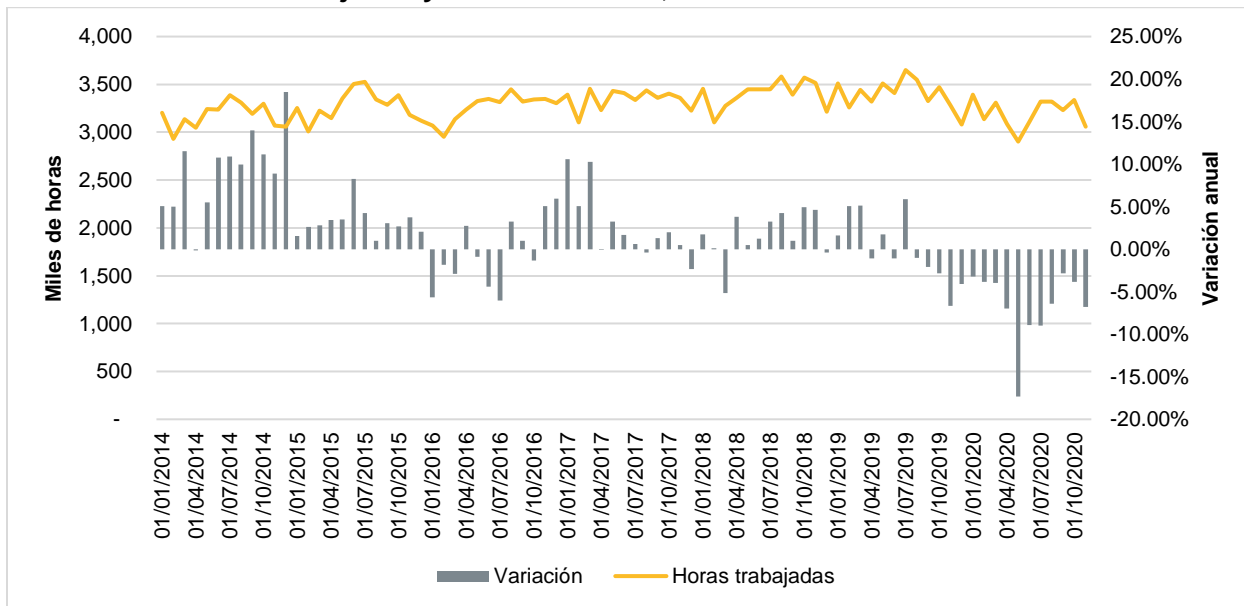
### Personal ocupado y variación anual, enero 2014 – noviembre 2020



Fuente: IIEG con datos de INEGI, EMIM.

Nota: La variación corresponde respecto al mismo mes del año anterior.

### Horas trabajadas y variación anual, enero 2014 – noviembre 2020



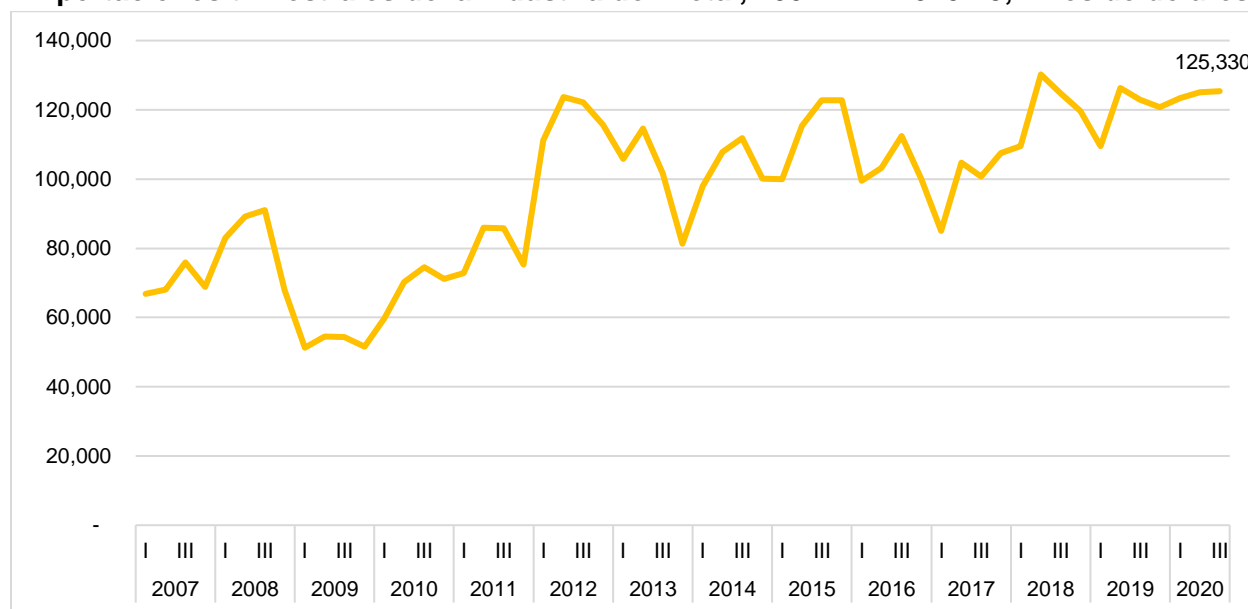
Fuente: IIEG con datos de INEGI, EMIM.

Nota: La variación corresponde respecto al mismo mes del año anterior.

## Exportaciones e inversión extranjera directa (IED)

La industria del metal de Jalisco exportó 125.3 millones de dólares en el tercer trimestre de 2020. Además, durante ese mismo trimestre el monto representó el 2.52% del total de exportaciones de la entidad. La variación respecto al mismo trimestre del año anterior fue positiva, registrando un aumento de 1.97%.

### Exportaciones trimestrales de la industria del metal, 2007 T1 – 2020 T3, miles de dólares

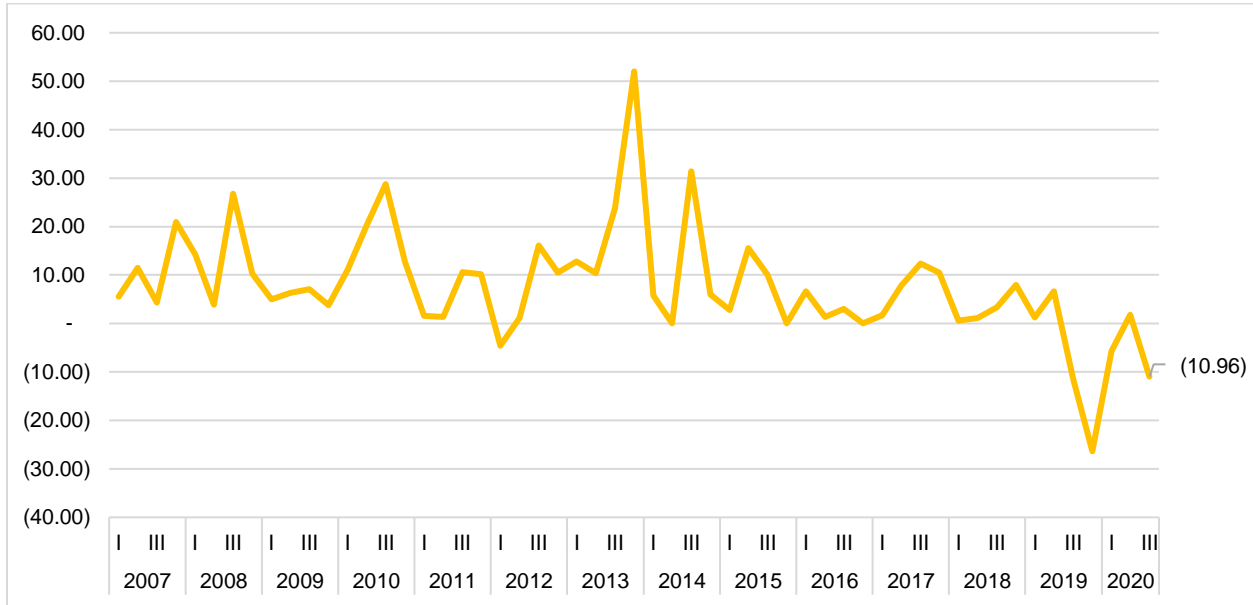


Fuente: IIEG con datos de INEGI, exportaciones por entidad federativa.



Durante el tercer trimestre de 2020, el flujo de la IED en la industria del metal fue negativo, registrando por este concepto -10.96 millones de dólares, con cifras preliminares.

**Inversión extranjera directa en la industria del metal, 2007 T1 – 2020 T3, millones de dólares, cifras preliminares**



Fuente: IIEG con información de la Secretaría de Economía.