

Indicadores de la industria del plástico y del hule de Jalisco que se encuentran en la nueva consulta interactiva del IIEG

El Instituto de Información Estadística y Geográfica de Jalisco (IIEG) presenta la consulta interactiva de la industria del plástico y del hule, un sector estratégico de la economía de la entidad. Esta consulta interactiva concentra información de diferentes fuentes de información, lo que permite a los usuarios interesados consultar en un solo sitio todas las estadísticas e indicadores disponibles de este sector. La liga de acceso es la siguiente:

https://iieg.gob.mx/ns/?page_id=18632

La industria del plástico y del hule, el cual forma parte de las industrias manufactureras, está identificada con la clave 326 del Sistema de Clasificación Industrial de América del Norte (SCIAN); su clave es de tres dígitos ya que es un subsector del sector 31-33 (industrias manufactureras).

De acuerdo con el SCIAN, la industria del plástico y del hule comprende las unidades económicas dedicadas principalmente a la fabricación de: hojas y películas de plástico no sensibilizadas; de domos; de espumas para aislamiento térmico y acústico; de preformas de botellas; de platos, vasos y cucharas desechables de plástico; de tanques y tinacos de plástico con o sin reforzamiento; de puertas y ventanas de plástico; al recubrimiento de productos de plástico con diversos materiales, y a la fabricación de mallas de plástico de uso industrial y agrícola, como malla sombra, malla para invernadero y para mosquiteros.

El siguiente nivel de desagregación sería el correspondiente a rama que consta de dos: fabricación de productos de plástico y fabricación de productos de hule, de las cuales se desprenden 7 y 3 subramas, respectivamente:

- Fabricación de productos de plástico (3261)
 - Fabricación de bolsas y películas de plástico flexible (32611)
 - Fabricación de tubería y conexiones, y tubos para embalaje (32612)
 - Fabricación de laminados de plástico rígido (32613)
 - Fabricación de espumas y productos de poliestireno (32614)
 - Fabricación de espumas y productos de uretano (32615)
 - Fabricación de botellas de plástico (32616)
 - Fabricación de otros productos de plástico (32619)
- Fabricación de productos de hule (3262)
 - Fabricación y revitalización de llantas (32621)
 - Fabricación de bandas y mangueras de hule y de plástico (32622)

- Fabricación de otros productos de hule (32629)

A continuación, se presentan algunos indicadores clave sobre el desempeño de la industria del plástico y del hule en Jalisco que pueden ser consultados en la consulta interactiva.

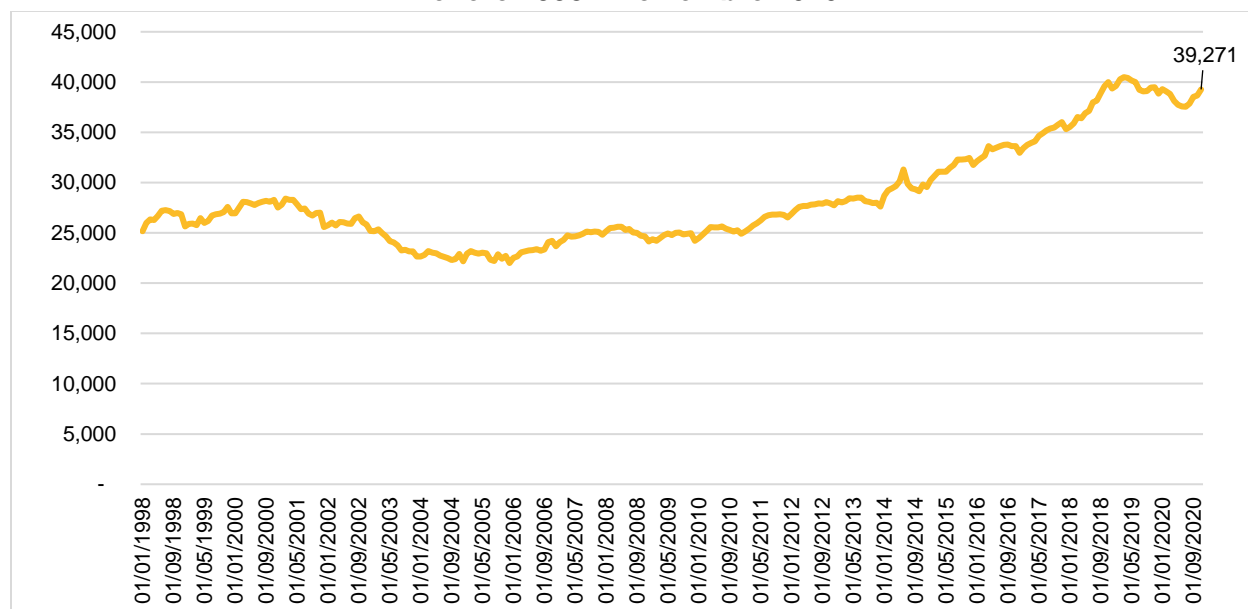
Empleo formal

Dado que el Instituto Mexicano del Seguro Social (IMSS) utiliza un sistema de riesgo de trabajo para clasificar a los trabajadores, no es directamente comparable con la clasificación SCIAN, sin embargo, tras una revisión de la clasificación utilizada por el IMSS se identifica que el grupo “Fabricación de productos de hule y plástico” es el más parecido a las actividades que se incluyen con el clasificador SCIAN, por lo que se considera como un aproximado del empleo formal en esta industria.

El sistema de clasificación del IMSS consta de tres niveles, i) División, ii) Grupo, y iii) Fracción. Para esta sección se muestran los trabajadores asegurados en la división “Industrias de la transformación” y del grupo “Fabricación de productos de hule y plástico”.

El empleo formal es de 39,271 trabajadores asegurados al mes de noviembre de 2020. Durante este mes el empleo disminuyó -0.52% respecto al mismo mes del año anterior.

Trabajadores asegurados en el IMSS pertenecientes a la industria del plástico y del hule, enero 1998 – noviembre 2020



Fuente: IIEG con datos del IMSS.

Durante el mes de noviembre de 2020, la fracción con más trabajadores asegurados en esta industria fue la de “Fabricación de productos de plástico” la cual ocupa a 31,678 personas, cifra que representa el 80.67% de los trabajadores asegurados de esta industria, además, dentro de esta misma fracción, el 85.20% de ellos son trabajadores permanentes y el restante 14.80% son trabajadores eventuales.

La segunda fracción de esta industria con mayor número de trabajadores formales en noviembre de 2020, es la de fabricación de productos de hule, con 6,553 trabajadores (16.69 % del total de la industria).

Trabajadores asegurados en el IMSS de la industria del plástico y del hule por fracción y tipo de empleo en noviembre de 2020

Fracción	Permanentes		Eventuales		Total	
Fabricación de productos de hule	6,231	95.09%	322	4.91%	6,553	16.69%
Fabricación de productos de látex	985	94.71%	55	5.29%	1,040	2.65%
Fabricación de productos de plástico	26,989	85.20%	4,689	14.80%	31,678	80.67%
Total	34,205	87.10%	5,066	12.90%	39,271	100.00%

Fuente: IIEG con datos del IMSS.

Establecimientos

Según datos del Directorio Estadístico Nacional de Unidades Económicas (DENUE) de INEGI, en Jalisco existen 864 establecimientos pertenecientes a la industria del plástico y del hule, donde el 49.07% corresponde a la fabricación de otros productos de plástico.

Establecimientos de la industria del plástico y del hule por subrama

Establecimientos por rama	Establecimientos	Porcentaje
Fabricación de bandas y mangueras de hule y de plástico	22	2.55%
Fabricación de bolsas y películas de plástico flexible	164	18.98%
Fabricación de botellas de plástico	32	3.70%
Fabricación de espumas y productos de poliestireno	30	3.47%
Fabricación de espumas y productos de uretano	18	2.08%
Fabricación de laminados de plástico rígido	25	2.89%
Fabricación de otros productos de hule	99	11.46%
Fabricación de otros productos de plástico	424	49.07%
Fabricación de tubería y conexiones, y tubos para embalaje	41	4.75%
Fabricación y revitalización de llantas	9	1.04%
Total	864	100.00%

Fuente: IIEG con datos de INEGI, Directorio Estadístico Nacional de Unidades Económicas (DENUE).

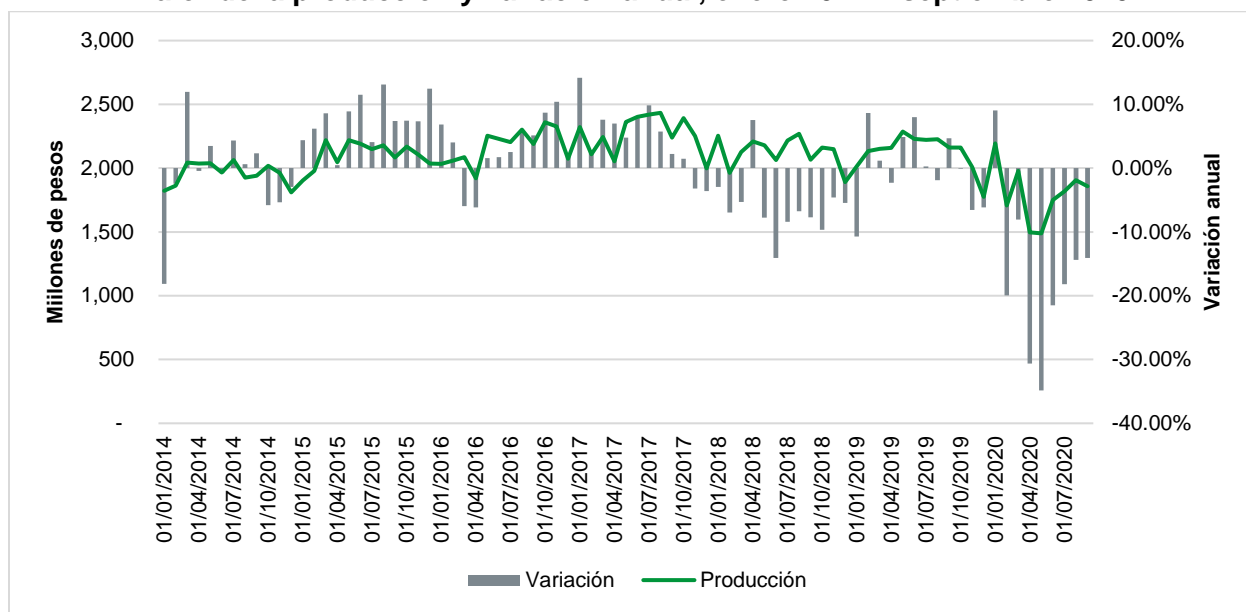
Desempeño mensual de la industria del plástico y del hule de Jalisco

Con información de la Encuesta Mensual de la Industria Manufacturera (EMIM) se observa el desempeño mensual de la industria del plástico y del hule de Jalisco. Los indicadores que se pueden consultar son de la producción, ventas, personal ocupado total y horas trabajadas. Los indicadores monetarios, producción y ventas, se presentan en términos reales a precios de julio de 2019.

En septiembre de 2020, el valor de la producción disminuyó -14.06% respecto al mismo mes del año anterior, situándose en 1,858.07 millones de pesos a precios constantes. Durante ese mismo mes el valor de las ventas fue de 1,826.15 millones de pesos, lo que implica una variación anual de -10.15% en términos reales.

El personal ocupado total fue de 22,708 personas en septiembre, esto representa una disminución de -1.95% respecto al mismo mes del año anterior. Las horas trabajadas se redujeron -0.21% en septiembre de 2020 respecto a septiembre de 2019, registrando durante este mes 4,679 miles de horas trabajadas.

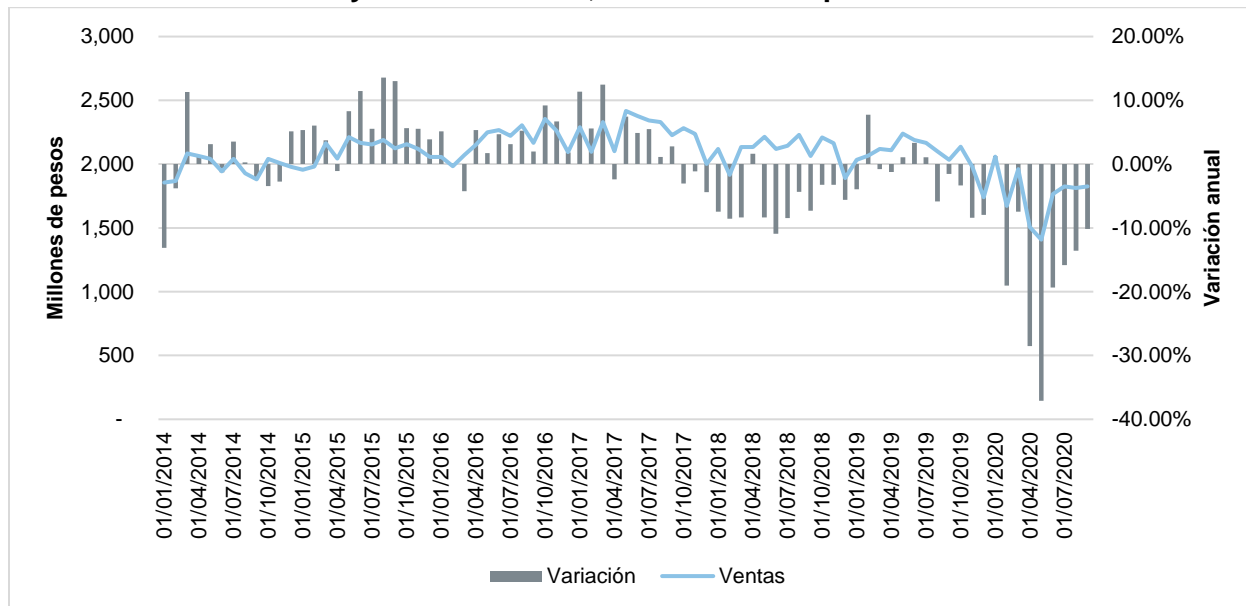
Valor de la producción y variación anual, enero 2014 – septiembre 2020



Fuente: IIEG con datos de INEGI, EMIM.

Nota: La variación corresponde respecto al mismo mes del año anterior.

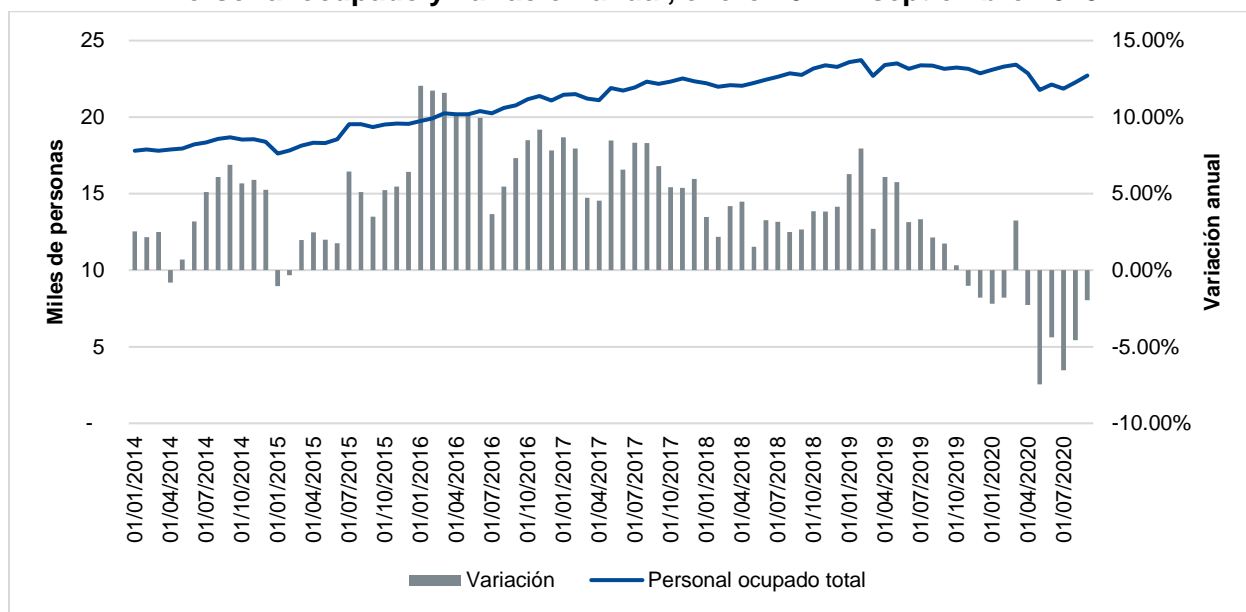
Ventas y variación anual, enero 2014 – septiembre 2020



Fuente: IIEG con datos de INEGI, EMIM.

Nota: La variación corresponde respecto al mismo mes del año anterior.

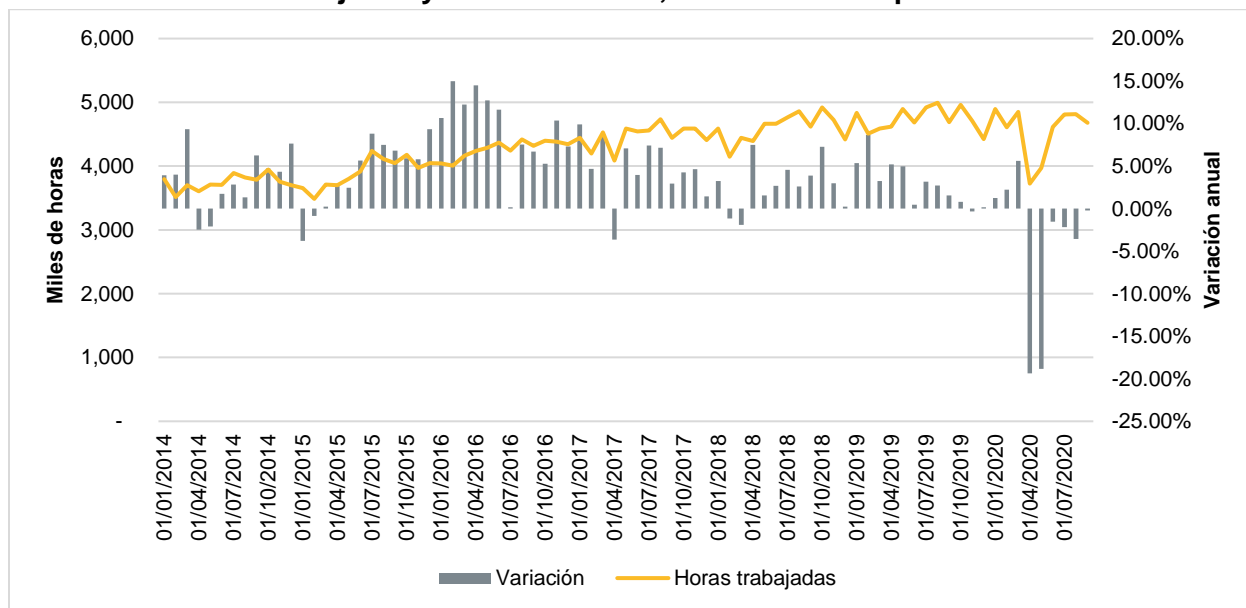
Personal ocupado y variación anual, enero 2014 – septiembre 2020



Fuente: IIEG con datos de INEGI, EMIM.

Nota: La variación corresponde respecto al mismo mes del año anterior.

Horas trabajadas y variación anual, enero 2014 – septiembre 2020



Fuente: IIEG con datos de INEGI, EMIM.

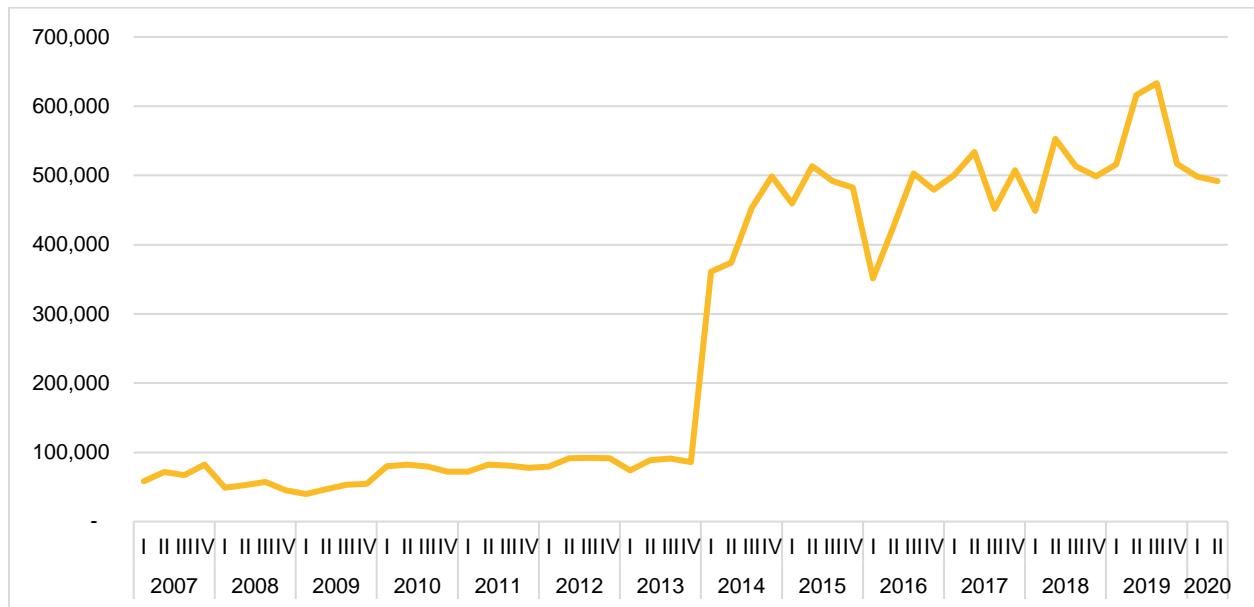
Nota: La variación corresponde respecto al mismo mes del año anterior.

Exportaciones e inversión extranjera directa (IED)

La industria del plástico y del hule es una de las industrias exportadoras importantes de la entidad pues, durante el segundo trimestre de 2020, exportó 491.7 millones de dólares, posicionando a Jalisco en el primer lugar a nivel nacional de exportaciones de esta industria.

Además, durante ese mismo trimestre el monto representó el 11.38% del total de exportaciones de la entidad. La variación respecto al mismo trimestre del año anterior fue negativa, registrando una reducción de -20.21%.

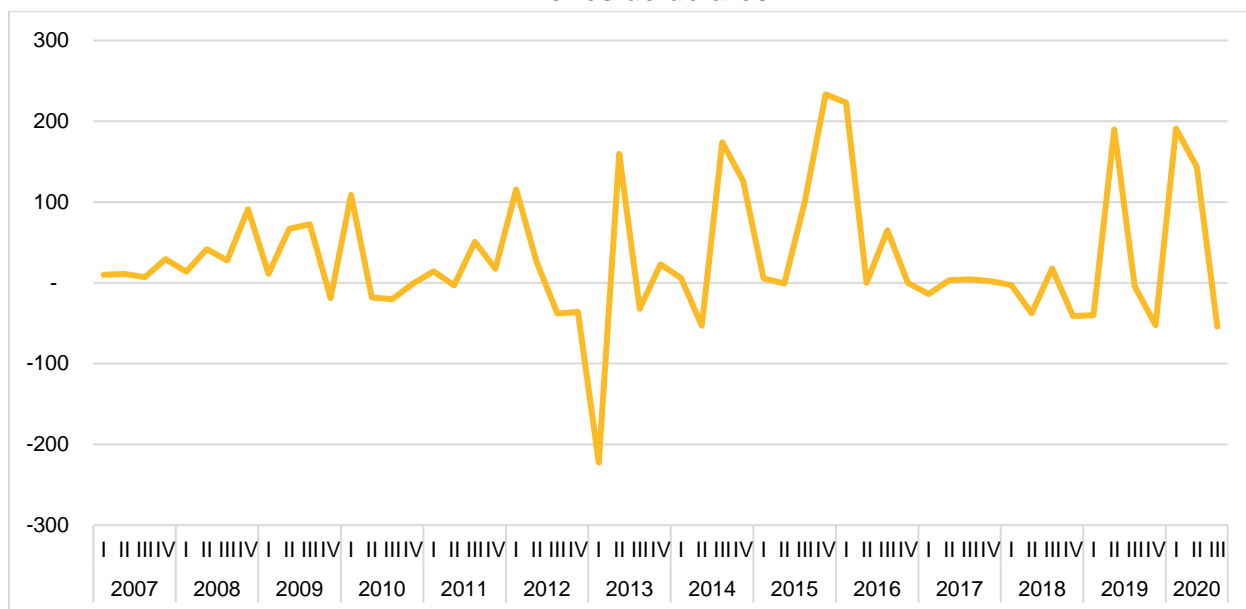
Exportaciones trimestrales de la industria del plástico y del hule, 2007 T1 – 2020 T2, miles de dólares



Fuente: IIEG con datos de INEGI, exportaciones por entidad federativa.

Durante el tercer trimestre de 2020, el flujo de la IED en la industria del plástico y del hule fue negativo, con -54.17 millones de dólares, con cifras preliminares.

**Inversión extranjera directa en la industria del plástico y del hule, 2007 T1 – 2020 T3,
 millones de dólares**



Fuente: IIEG con información de la Secretaría de Economía.