

Indicadores de la industria electrónica de Jalisco que se encuentran en la nueva consulta interactiva del IIEG

El Instituto de Información Estadística y Geográfica de Jalisco (IIEG) presenta la consulta interactiva de la industria electrónica, un sector estratégico de la economía de la entidad. Esta consulta interactiva concentra información de diferentes fuentes de información, lo que permite a los usuarios interesados consultar en un solo sitio todas las estadísticas e indicadores disponibles de este sector. La liga de acceso es la siguiente:

https://iieg.gob.mx/ns/?page_id=15353

La industria electrónica, la cual forma parte de las industrias manufactureras, está identificada con la clave 334 de la clasificación del Sistema de Clasificación Industrial de América del Norte (SCIAN); su clave es de tres dígitos ya que es un subsector del sector 31-33 Industrias manufactureras.

De acuerdo con el SCIAN, la industria electrónica comprende las unidades económicas dedicadas principalmente a la fabricación de computadoras y equipo periférico; equipo de comunicación; equipo de audio y de video; componentes electrónicos; instrumentos de medición, control, navegación, equipo médico electrónico, y a la fabricación y reproducción masiva de medios magnéticos y ópticos.

Esta industria incluye también la fabricación de equipo telegráfico, teléfonos celulares, de equipo para circuito cerrado de equipo de audio y video, cámaras de televisión, de equipo para estudios de grabación de audio y video, de equipo de control de alumbrado público, de maquinaria para relojes, de cerraduras de tiempo, y a la reproducción de juegos de video.

Las seis ramas que componen a la industria electrónica, según su clasificación SCIAN, son las siguientes:

- Fabricación de computadoras y equipo periférico (3341)
- Fabricación de equipo de comunicación (3342)
- Fabricación de equipo de audio y de video (3343)
- Fabricación de componentes electrónicos (3344)
- Fabricación de instrumentos de medición, control, navegación, y equipo médico electrónico (3345)
- Fabricación y reproducción de medios magnéticos y ópticos (3346)

A continuación, se presentan algunos indicadores clave sobre el desempeño de la industria electrónica en Jalisco que pueden ser consultados en la consulta interactiva.

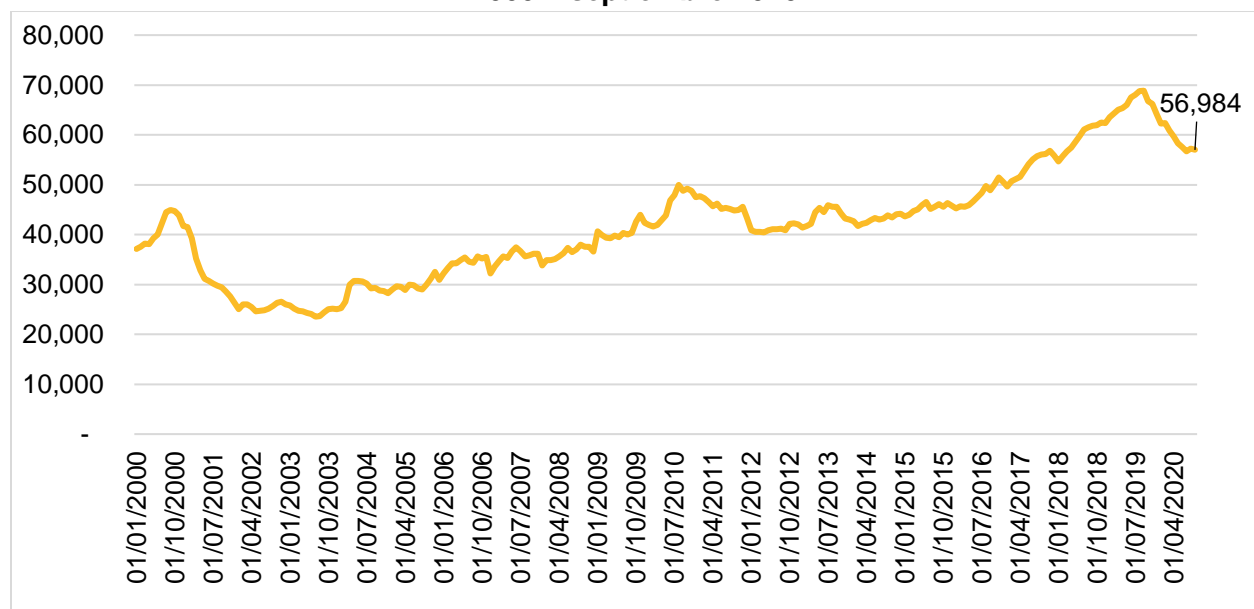
➤ Empleo formal

Dado que el Instituto Mexicano del Seguro Social (IMSS) utiliza un sistema de riesgos de trabajo para clasificar a los trabajadores, no es directamente comparable con la clasificación SCIAN, sin embargo, tras una revisión de las categorías utilizadas por el IMSS se identifica que el grupo “Fabricación y ensamble de maquinaria, equipos, aparatos, accesorios y artículos eléctricos, electrónicos y sus partes” es el que corresponde a las actividades que se incluyen con el clasificador SCIAN, por lo que se considera como un aproximado del empleo formal en esta industria.

El sistema de clasificación del IMSS consta de tres niveles: i) división; ii) grupo; y, iii) fracción. Dentro de la división “Industrias de la transformación” se encuentra el grupo “Fabricación y ensamble de maquinaria, equipos, aparatos, accesorios y artículos eléctricos, electrónicos y sus partes”. A su vez, este grupo se compone de 12 fracciones de empleo.

Durante septiembre de 2020, el total de trabajadores ocupados en el grupo “Fabricación y ensamble de maquinaria, equipos, aparatos, accesorios y artículos eléctricos, electrónicos y sus partes” fue de 56,984 personas, lo que representa una reducción de -17.24% respecto al mismo mes de 2019, y de -0.38% con respecto a agosto.

Trabajadores asegurados en el IMSS pertenecientes a la industria electrónica, enero 2000 – septiembre 2020



Fuente: IIEG con datos del IMSS.

Durante el mes de septiembre de 2020, la fracción con más trabajadores asegurados en esta industria fue la de “Fabricación y/o ensamble de aparatos, accesorios eléctricos o electrónicos, para empalme, corte, protección y conexión” la cual ocupa a 20,738 personas, cifra que representa el 36.39% de los trabajadores asegurados de este grupo, además, dentro de esta misma fracción, el 50.68% de ellos son trabajadores permanentes y el restante 49.32% son trabajadores eventuales.

Trabajadores asegurados en el IMSS de la industria electrónica por fracción y tipo de empleo en septiembre de 2020

Fracción	Permanentes		Eventuales		Total	
	Personas	%	Personas	%	Personas	%
Fabricación de conductores eléctricos	595	46.38%	688	53.62%	1,283	2.25%
Fabricación de luminarias y anuncios luminosos	1,218	97.60%	30	2.40%	1,248	2.19%
Fabricación en serie o con procesos continuos de acumuladores eléctricos	10	100.00%	-	0.00%	10	0.02%
Fabricación y/o ensamble de aparatos eléctricos y sus partes para uso doméstico	2,163	69.13%	966	30.87%	3,129	5.49%
Fabricación y/o ensamble de aparatos, accesorios eléctricos o electrónicos, para empalme, corte, protección y conexión	10,510	50.68%	10,228	49.32%	20,738	36.39%
Fabricación y/o ensamble de equipo y aparatos de radio, televisión y comunicaciones	16,601	98.29%	288	1.71%	16,889	29.64%
Fabricación y/o ensamble de lámparas (focos) y tubos al vacío para alumbrado eléctrico	403	94.82%	22	5.18%	425	0.75%
Fabricación y/o ensamble de maquinaria y equipo para generación y transformación de energía eléctrica	1,238	92.39%	102	7.61%	1,340	2.35%
Fabricación y/o ensamble de pilas (secas), componentes eléctricos y electrónicos diversos	8,649	99.38%	54	0.62%	8,703	15.27%
Fabricación y/o ensamble de refrigeradores, estufas, lavadoras, secadoras y otros aparatos de línea blanca	227	94.58%	13	5.42%	240	0.42%
Fabricación y/o grabado de discos y cintas magnéticas para sonidos, imágenes y datos	2,897	99.97%	1	0.03%	2,898	5.09%
Fabricación, reconstrucción y/o ensamble de acumuladores eléctricos	80	98.77%	1	1.23%	81	0.14%
Total	44,591	78.25%	12,393	21.75%	56,984	100.00%

Fuente: IIEG, con datos del IMSS.

➤ Establecimientos

Según datos del Directorio Estadístico Nacional de Unidades Económicas (DENUE) de INEGI, en Jalisco existen 103 establecimientos pertenecientes a la industria electrónica, donde el 55.3% corresponde a la fabricación de componentes electrónicos.

Establecimientos de la industria electrónica por rama

Establecimientos por rama	Establecimientos	Porcentaje
Fabricación de componentes electrónicos	57	55.34%
Fabricación de computadoras y equipo periférico	16	15.53%
Fabricación de equipo de audio y de video	9	8.74%
Fabricación de equipo de comunicación	8	7.77%
Fabricación de instrumentos de medición, control, navegación, y equipo médico electrónico	10	9.71%
Fabricación y reproducción de medios magnéticos y ópticos	3	2.91%
Total	103	100.00%

Fuente: IIEG con datos de INEGI, Directorio Estadístico Nacional de Unidades Económicas (DENUE).

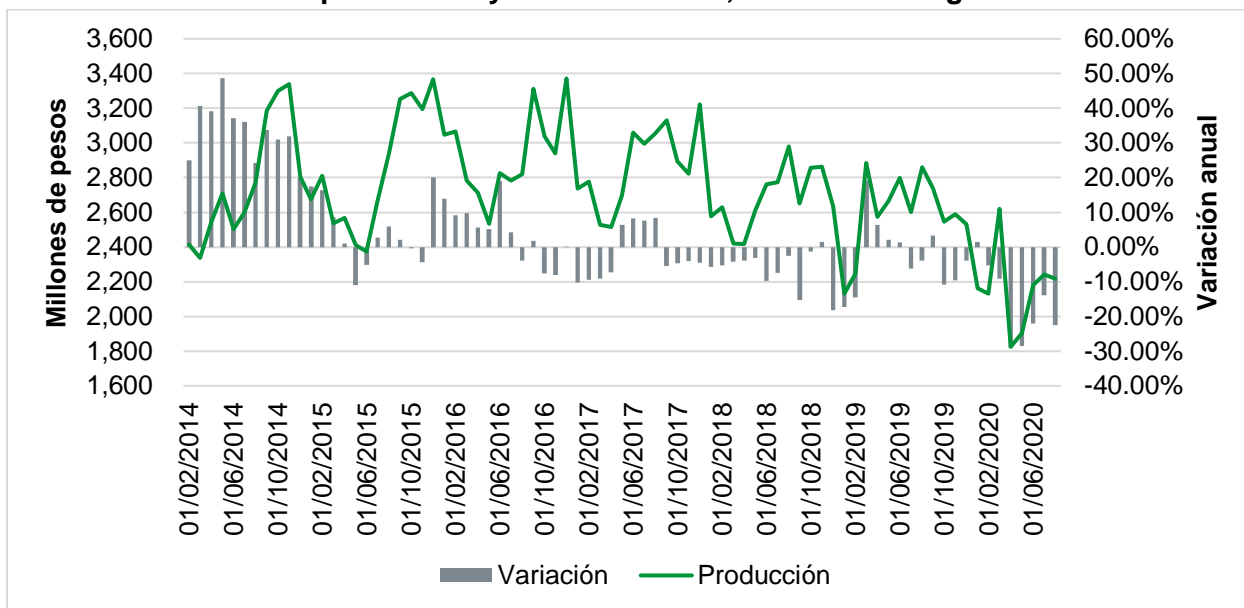
➤ Desempeño mensual de la industria electrónica de Jalisco en producción, ventas, personal ocupado y horas trabajadas

Con información de la Encuesta Mensual de la Industria Manufacturera (EMIM) se observa el desempeño mensual de la industria electrónica de Jalisco. Los indicadores que se pueden consultar son de la producción, ventas, personal ocupado total y horas trabajadas. Los indicadores monetarios, producción y ventas, se presentan en términos reales a precios de julio de 2019.

En agosto de 2020, el valor de la producción disminuyó 22.48% respecto al mismo mes del año anterior, situándose en 2,217.93 millones de pesos a precios constantes. Durante ese mismo mes el valor de las ventas fue de 2,207.73 millones de pesos, lo que implica una variación anual de -22.40% en términos reales.

El personal ocupado total fue de 58,883 personas en agosto, esto representa una disminución de 10.99% respecto al mismo mes del año anterior. Desde abril de 2020, se registran disminuciones en el personal ocupado. Las horas trabajadas se redujeron 18.12% en agosto de 2020 respecto a agosto de 2019, registrando durante este mes 10,856 miles de horas trabajadas.

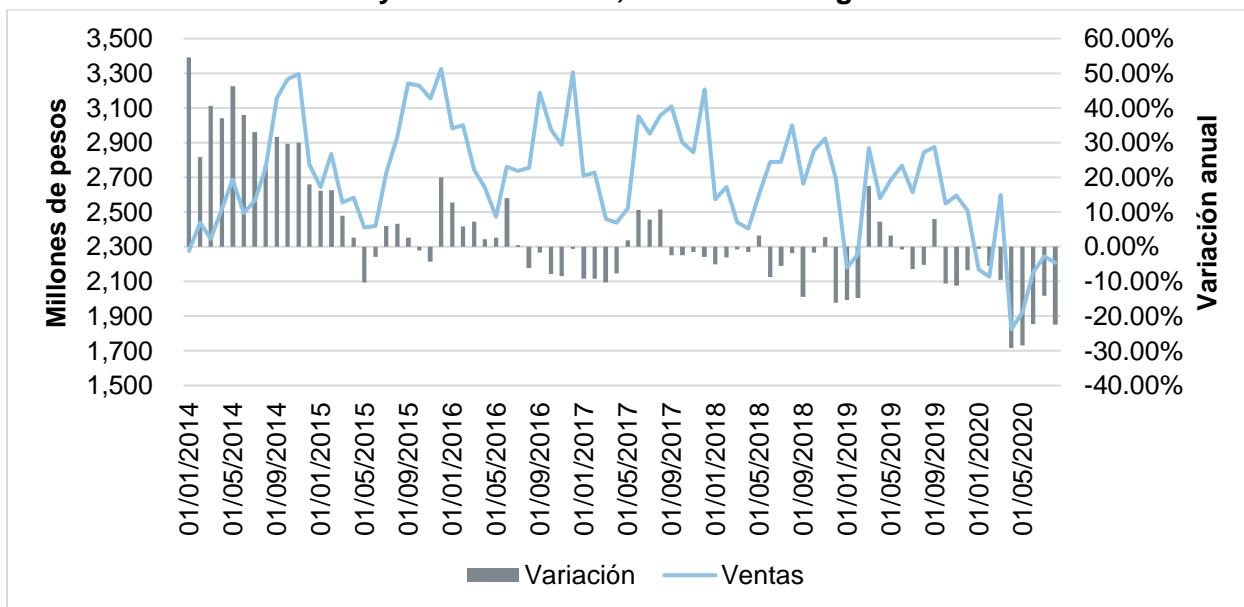
Valor de la producción y variación anual, enero 2014 – agosto 2020



Fuente: IIEG con datos de INEGI, EMIM.

Nota: La variación corresponde respecto al mismo mes del año anterior.

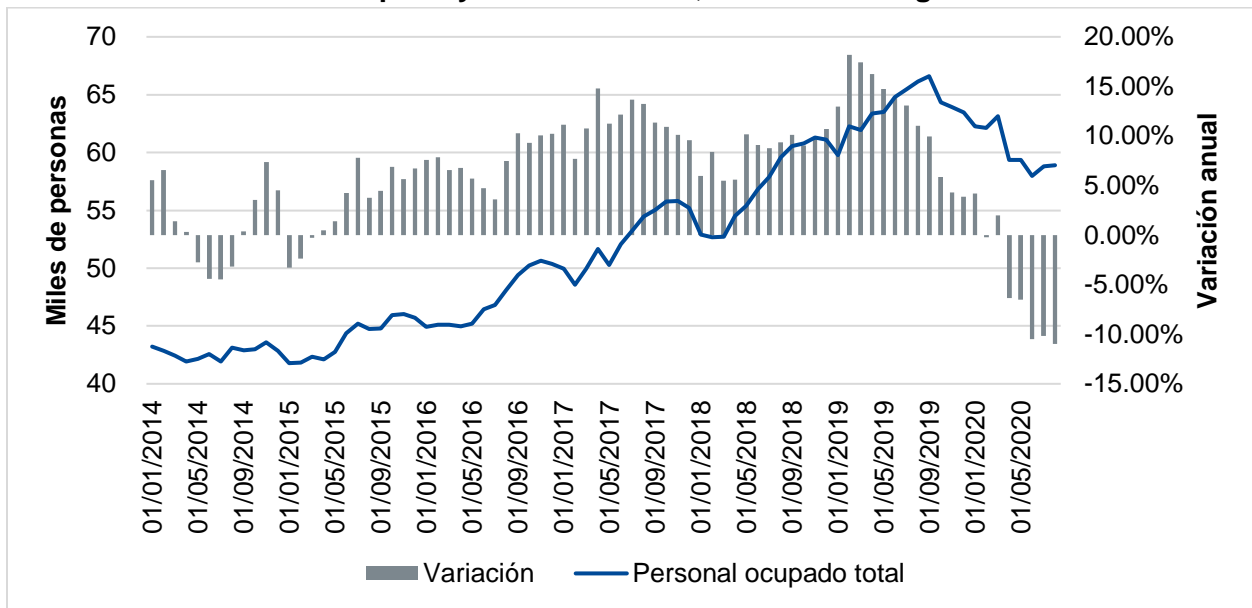
Ventas y variación anual, enero 2014 – agosto 2020



Fuente: IIEG con datos de INEGI, EMIM.

Nota: La variación corresponde respecto al mismo mes del año anterior.

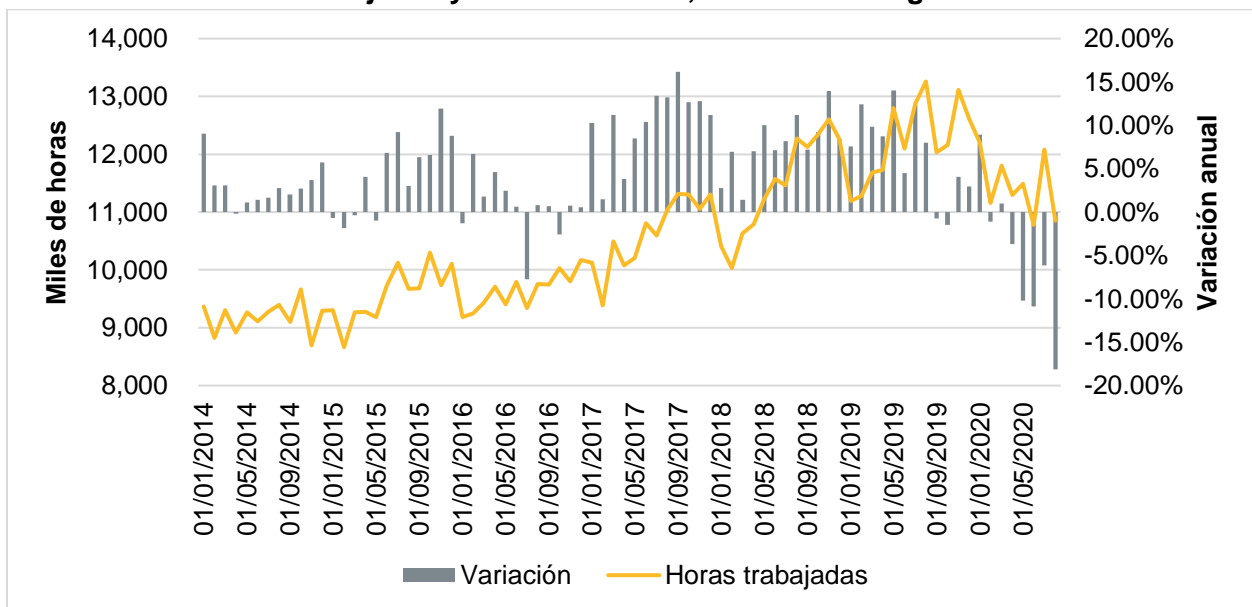
Personal ocupado y variación anual, enero 2014 – agosto 2020



Fuente: IIEG con datos de INEGI, EMIM.

Nota: La variación corresponde respecto al mismo mes del año anterior.

Horas trabajadas y variación anual, enero 2014 – agosto 2020



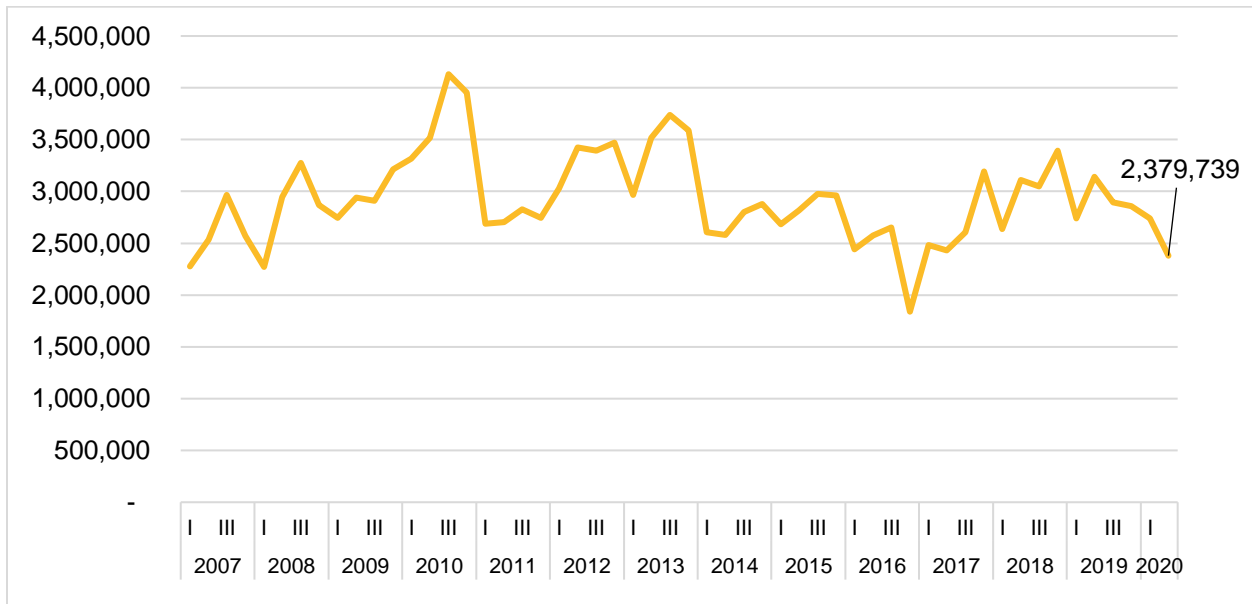
Fuente: IIEG con datos de INEGI, EMIM.

Nota: La variación corresponde respecto al mismo mes del año anterior.

➤ **Exportaciones e inversión extranjera directa (IED)**

La industria electrónica es una de las industrias exportadoras más importantes de la entidad pues durante el segundo trimestre de 2020, la industria exportó 2,379.7 millones de dólares, posicionando a Jalisco en el tercer lugar a nivel nacional de exportaciones de esta industria. Además, durante ese mismo trimestre el monto representó el 55.1% del total de exportaciones de la entidad. La variación respecto al mismo trimestre del año anterior fue negativa, registrando una reducción de -24.2%.

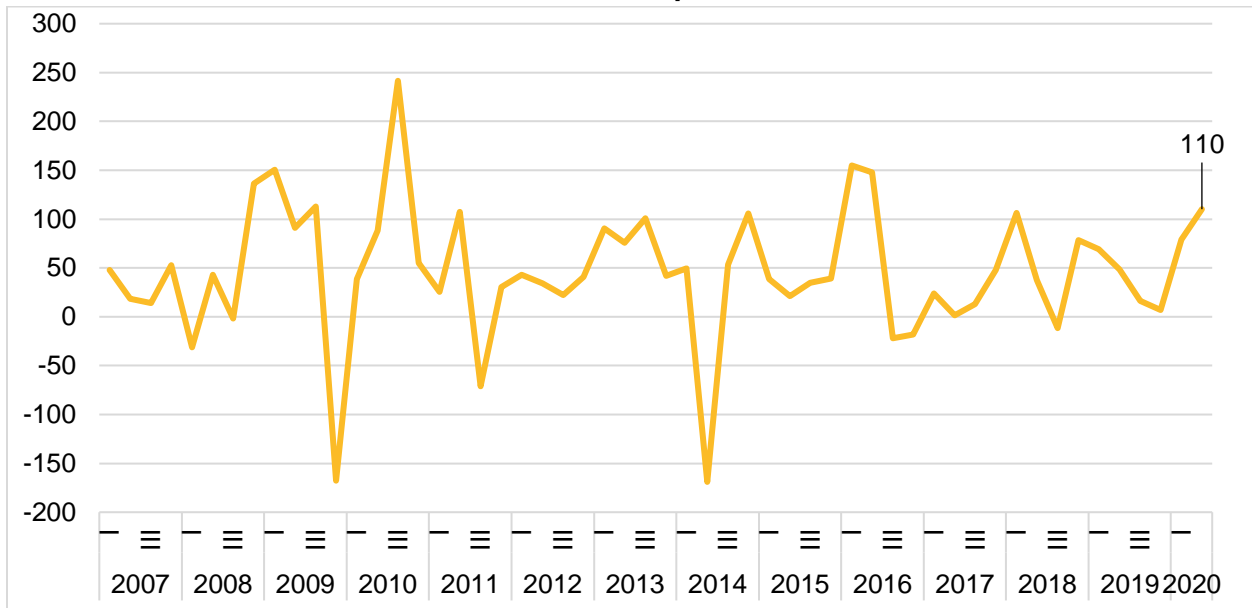
Exportaciones trimestrales de la industria electrónica, 2007 T1 – 2020 T2, miles de dólares



Fuente: IIEG con datos de INEGI, exportaciones por entidad federativa.

Durante el segundo trimestre de 2020, el flujo de la IED en la industria electrónica fue positivo, recibiendo 110.14 millones de dólares, con cifras preliminares. Este monto es de los más altos registrados desde el tercer trimestre de 2016.

Inversión extranjera directa en la industria electrónica, 2007 T1 – 2020 T2, millones de dólares con cifras preliminares



Fuente: IIEG con información de la Secretaría de Economía.