



**IIEG**

Instituto de Información  
Estadística y Geográfica  
de Jalisco



# VILLA CORONA DIAGNÓSTICO MUNICIPAL DICIEMBRE 2019



**Jalisco**

GOBIERNO DEL ESTADO



# VILLA CORONA DIAGNÓSTICO DEL MUNICIPIO

Diciembre 2019

<b>HISTORIA</b> .....	<b>3</b>
Toponimia	
Contexto histórico	
<b>GEOGRAFÍA</b> .....	<b>6</b>
<b>Mapa base</b>	
Medio físico e infraestructura	
<b>DEMOGRAFÍA Y SOCIEDAD</b> .....	<b>10</b>
Aspectos demográficos	
Intensidad migratoria	
Pobreza multidimensional	
Marginación	
Índices sociodemográficos	
<b>ECONOMÍA</b> .....	<b>21</b>
Número de empresas	
Valor agregado censal bruto	
Empleo	
Agricultura y ganadería	
<b>MEDIO AMBIENTE</b> .....	<b>27</b>
Subíndice municipal de medio ambiente	
<b>GOBIERNO Y SEGURIDAD</b> .....	<b>29</b>
Instituciones educativas	
Desarrollo institucional	
Incidencia delictiva	
Directorio municipal	

Consulta el documento en línea  
[www.iieg.gob.mx](http://www.iieg.gob.mx)



**IIEG**  
Instituto de Información  
Estadística y Geográfica  
de Jalisco

# HISTORIA

VILLA CORONA  
DIAGNÓSTICO DEL MUNICIPIO  
DICIEMBRE 2019

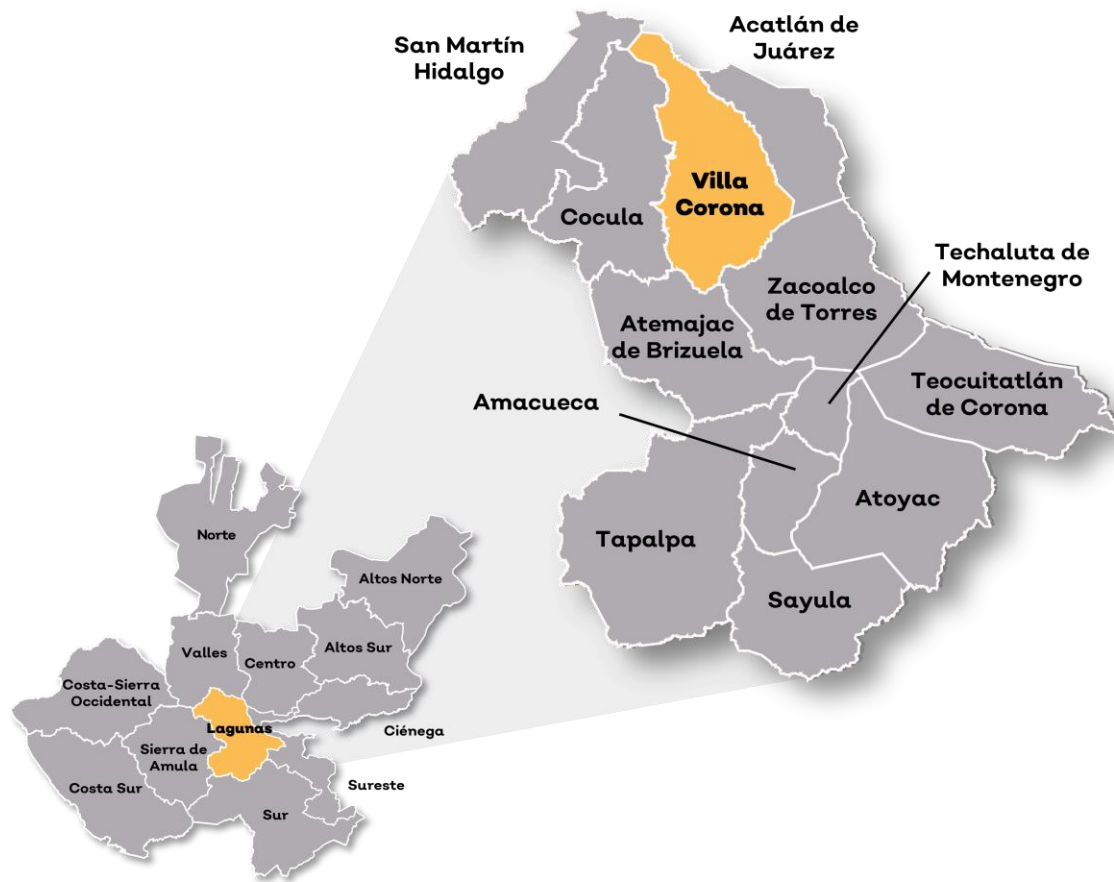


**Jalisco**  
GOBIERNO DEL ESTADO

## Toponimia

Antiguamente se le denominaba Tizapanito (diminutivo de la palabra Tizápan), la palabra proviene de la unión de los vocablos náhuatl "tízal" (yaso o tiza) y "pan" (sobre); lo cual unido significa: "sobre la tierra blanca".<sup>3</sup> Su nombre actual se lo otorgó Manuel M. Diéguez cuando lo hizo municipio, en honor del General Ramón Corona, de quien era un gran admirador.

**Figura 1. Villa Corona, Jalisco.**  
Localización geográfica.



**FUENTE:** IIEG, Instituto de Información Estadística y Geográfica del Estado de Jalisco, "Mapa General del Estado de Jalisco, 2012"

## Contexto histórico

En el año de 1160 partieron de Aztlán varias familias nahuatlacas y, formando dos grandes grupos migratorios; uno pasó por el norte de lo que hoy es Jalisco y el otro por el Pacífico, entrando a Jalisco por Tequila para pasar por Ameca, Cocula, Villa Corona, Acatlán de Juárez, Zacoalco, Chapala, etc., hasta llegar al Valle de México, lugar donde se reunieron las dos peregrinaciones para fundar Tenochtitlán.

Al pasar por la población de lo que hoy es Villa Corona (en el año 1250 aproximadamente), una de las tribus decidió quedarse por su afición a la caza y a la pesca, siendo aceptada por los lugareños debido a su actitud pacífica. Es probable que por estas fechas haya nacido el nombre de Tizapanito, inicialmente era Tizapantzinco, una especie de diminutivo indígena. Esta denominación fue la que llevó la población en sus orígenes. Su asentamiento fue en un lugar llamado La Huerta.

Durante el siglo XVI, un grupo de cocas que venían huyendo de la Guerra de Las Salinas o Guerra del Salitre, se asentó a 5 kilómetros al noroeste del potrero denominado Las Huertas, que ya era habitado por tribus nahuatlacas, cuyo jefe era "Xopillin" (que significa peregrino, errante o nómada). Esto dio lugar a una fusión de ambas tribus y a la postre al engrandecimiento cultural de las dos etnias.

La conquista de este lugar se llevó a cabo en 1523. En septiembre de 1871 y por decreto se dispuso que la comisaría política de Tizapanito se separara de la municipalidad de Ameca y se agregara a la de Cocula. En 1917, don Venustiano Carranza inauguró un tramo del ferrocarril en el poblado. El 31 de mayo de 1918 se aprueba el decreto publicado el 5 de junio, por el que el poblado se erigió en municipio con el nombre de Villa Corona, siendo su primer presidente municipal, Agapito Aguayo.



**IIEG**  
Instituto de Información  
Estadística y Geográfica  
de Jalisco

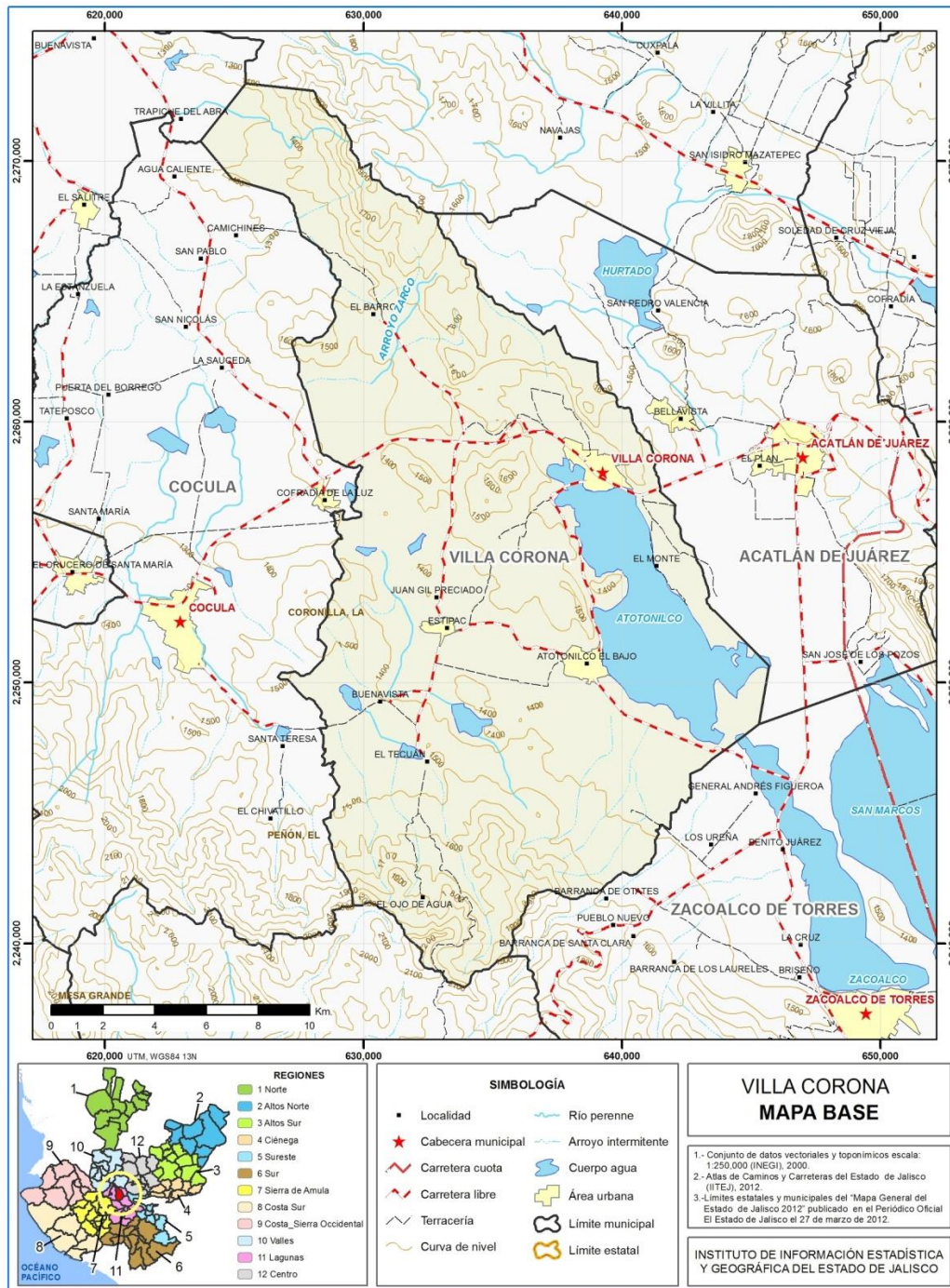
# GEOGRAFÍA

VILLA CORONA  
DIAGNÓSTICO DEL MUNICIPIO  
DICIEMBRE 2019



**Jalisco**  
GOBIERNO DEL ESTADO

**Figura 2. Villa Corona, Jalisco.**  
 Mapa base.



FUENTE: IIEG, Instituto de Información Estadística y Geográfica del Estado de Jalisco; 2015.

## Geografía

**Tabla 1 Medio físico**

Villa Corona, Jalisco

Medio físico	Descripción	
Superficie municipal (km <sup>2</sup> )	358	El municipio de Villa Corona tiene una superficie de 358Km <sup>2</sup> . Por su superficie se ubica en la posición 75 con relación al resto de los municipios del estado.
Altura (msnm)	Mínima municipal	1,260
	Máxima municipal	2,300
	Cabecera municipal	1,356
Pendientes (%)	Planas (< 5°)	54.7
	Lomerío ( 5° - 15°)	27.1
	Montañosas ( > 15°)	18.2
Clima (%)	Semicálidosemihúmedo	99.7
	Templado subhúmedo	0.3
Temperatura (°C)	Máxima promedio	32.4
	Mínima promedio	7.6
	Media anual	21.3
Precipitación (mm)	Media anual	900
	Aluvial	34.5
Geología (%)	Basalto	31.9
	Toba	14.3
	Extrusiva ácida	8.9
	Arenisca	4.2
	Otros	6.2
Tipo de suelo (%)	Vertisol	36.6
	Feozem	34.3
	Regosol	15.8
	Solonchak	11.0
	Luvisol	2.3
Cobertura de suelo (%)	Agricultura	51.7
	Asentamiento humano	1.8
	Bosque	9.8
	Cuerpo de agua	6.4
	Otros tipos de vegetación	4.8
	Pastizal	1.5
	Selva	23.6
Sin vegetación aparente	0.4	

**FUENTE:** IIEG, Instituto de Información Estadística y Geográfica del Estado de Jalisco; con base en: Geología, Edafología, esc. 1:50,000 y Uso de Suelo y Vegetación SVI, esc. 1:250,000, INEGI. Clima, CONABIO. Tomo 1 Geografía y Medio Ambiente de la Enciclopedia Temática Digital de Jalisco. MDE y MDT del conjunto de datos vectoriales, esc. 1:50,000, INEGI. Mapa General del Estado de Jalisco 2012.

**Tabla 2 Infraestructura**

Villa Corona, Jalisco

Infraestructura	Descripción	
Infraestructura (km)	Carreteras	54.95
	Caminos	58.82
El municipio se encuentra en el octavo lugar de la región Lagunas, registrando grado medio de conectividad en caminos y carreteras.		
Tipo de servicios	Cantidad	Comentarios
Cementerio	2	La información presentada en esta tabla corresponde a los servicios concentrados en localidades mayores a 2,500 habitantes.
Escuelas	22	
Palacio o ayudantía	3	
Mercado	2	
Plaza	6	
Centro Salud	4	
Templo	8	

**FUENTE:** IIEG, Instituto de Información Estadística y Geográfica del Estado de Jalisco Atlas de Caminos y Carreteras del Estado de Jalisco 2012 Conectividad 2012. Mapa General del Estado de Jalisco 2012. Censo de Población y Vivienda 2000 y 2010, INEGI. Siete servicios básicos, CDTR-IIEG, 2009.



**IIEG**  
Instituto de Información  
Estadística y Geográfica  
de Jalisco

# DEMOGRAFÍA Y SOCIEDAD

VILLA CORONA  
DIAGNÓSTICO DEL MUNICIPIO  
DICIEMBRE 2019



**Jalisco**  
GOBIERNO DEL ESTADO

## Aspectos demográficos

El municipio de Villa Corona pertenece a la Región Lagunas, su población en 2015 según la Encuesta Intercensal es de 17 mil 824 personas; 49.0 por ciento hombres y 51.0 por ciento mujeres, los habitantes del municipio representaban el 8.4 por ciento del total regional (ver tabla 3). Comparando este monto poblacional con el del año 2010, se obtiene que la población municipal aumentó un 5.0 por ciento en cinco años.

Tabla 3 Población por sexo, porcentaje en el municipio							
Villa Corona, Jalisco							
Clave	No.	Municipio/localidad	Población total 2010	Población 2015			
				Total	Porcentaje en el municipio	Hombres	Mujeres
		<b>114 VILLA CORONA</b>	<b>16,969</b>	<b>17,824</b>	<b>100.00</b>	<b>8,731</b>	<b>9,093</b>

FUENTE: IIEG, Instituto de Información Estadística y Geográfica del Estado de Jalisco con base en INEGI, censos y conteos nacionales, 2010-2015

Se estima que para el 2020 esta población aumentará a 19 mil 112 habitantes, donde 9 mil 442 son hombres y 9 mil 680 mujeres, manteniendo el 0.23 por ciento de la población total del estado.

El municipio en 2010 contaba con 25 localidades, de éstas, 3 eran de dos viviendas y 5 de una. La cabecera municipal de Villa Corona es la localidad más poblada con 7 mil 603 personas, y representaba el 44.8 por ciento de la población, le sigue Estipac con el 15.4, Atotonilco el Bajo con el 14.5, Juan Gil Preciado (La Loma) con el 13.3 y Buenavista con el 4.7 por ciento del total municipal.

Tabla 4 Población por sexo, porcentaje en el municipio							
Villa Corona, Jalisco							
Clave	No.	Municipio/localidad	Población total 2000	Población 2010			
				Total	Porcentaje en el municipio	Hombres	Mujeres
		<b>114 VILLA CORONA</b>	<b>15,936</b>	<b>16,969</b>	<b>100.00</b>	<b>8,357</b>	<b>8,612</b>
0001	1	VILLA CORONA	6,464	7,603	44.8	3,785	3,818
0005	2	ESTIPAC	2,869	2,618	15.4	1,261	1,357
0002	3	ATOTONILCO EL BAJO	2,621	2,466	14.5	1,180	1,286
0006	4	JUAN GIL PRECIADO (LA LOMA)	2,221	2,258	13.3	1,108	1,150
0004	5	BUENAVISTA	693	794	4.7	391	403

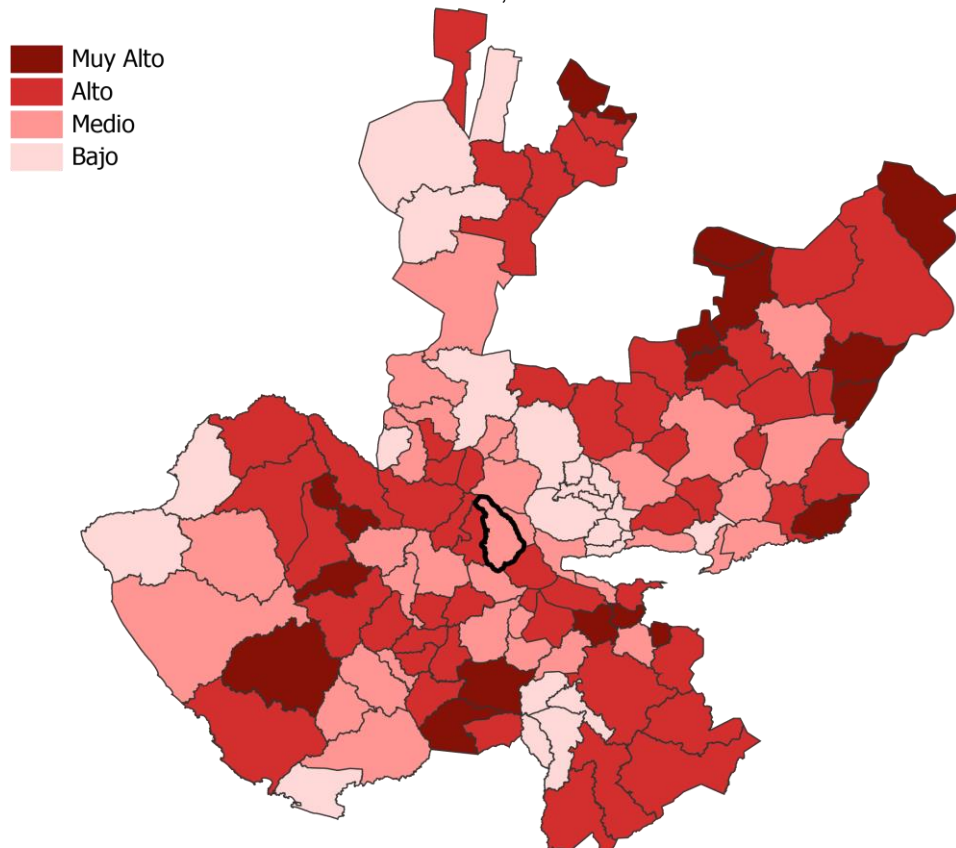
FUENTE: IIEG, Instituto de Información Estadística y Geográfica del Estado de Jalisco con base en INEGI, censos y conteos nacionales, 2010-2015

## Intensidad migratoria

El estado de Jalisco tiene una añeja tradición migratoria a Estados Unidos que se remonta hacia los finales del siglo XIX. Se estima que 1.4 millones de personas nacidas en Jalisco habitan en Estados Unidos y que alrededor de 2.6 millones de personas nacidas en aquel país son hijos de padres jaliscienses. De acuerdo al índice de intensidad migratoria calculado por Consejo Nacional de Población (CONAPO) con datos del censo de población de 2010 del INEGI, Jalisco tiene un grado alto de intensidad migratoria, y tiene el lugar decimotercero entre las entidades federativas del país con mayor intensidad migratoria.

**Figura 3. Grado de Intensidad migratoria a Estados Unidos.**

Jalisco, 2010



**FUENTE:** IIEG, Instituto de Información Estadística y Geográfica del Estado de Jalisco con base en estimaciones del CONAPO, 2010.

Los indicadores de este índice señalan que particularmente en Villa Corona, en el 9.72 por ciento de las viviendas del municipio se recibieron remesas en 2010, en un 3.39 por ciento se reportaron emigrantes del quinquenio anterior (2005-2010), en el 0.9 por ciento se registraron migrantes circulares del quinquenio anterior, así mismo el 7.26 por ciento de las viviendas contaban con migrantes de retorno (Ver tabla 5).

**Tabla 5 Índice y grado de intensidad migratoria e indicadores socioeconómicos**

Villa Corona, 2010	
Índice y grado de intensidad migratoria e indicadores socioeconómicos	Valores
Índice de intensidad migratoria	0.4410485
Grado de intensidad migratoria	Medio
Total de viviendas	4425
% Viviendas que reciben remesas	9.72
% Viviendas con emigrantes en Estados Unidos del quinquenio anterior	3.39
% Viviendas con migrantes circulares del quinquenio anterior	0.90
% Viviendas con migrantes de retorno del quinquenio anterior	7.26
Lugar que ocupa en el contexto estatal	78
Lugar que ocupa en el contexto nacional	688

**FUENTE:** IIEG, Instituto de Información Estadística y Geográfica del Estado de Jalisco con base en estimaciones del CONAPO con base en el INEGI, muestra del diez por ciento del Censo de Población y Vivienda 2010.

Cabe señalar que en el cálculo previo del índice de intensidad migratoria, que fue en el año 2000, la unidad de observación eran los hogares y Villa Corona ocupaba el lugar 10 con grado muy alto, donde los hogares que recibieron remesas fue el 18.77 por ciento, hogares con emigrantes en Estados Unidos del quinquenio anterior 18.1 por ciento, el 7.91 por ciento de los hogares tenían migrantes circulares del quinquenio anterior y 5.48 por ciento migrantes de retorno (ver tabla 6).

**Tabla 6 Índice y grado de intensidad migratoria e indicadores socioeconómicos**

Villa Corona, 2000	
Índice y grado de intensidad migratoria e indicadores socioeconómicos	Valores
Índice de intensidad migratoria	2.5018037
Grado de intensidad migratoria	Muy alto
Total de hogares	3867
% Hogares que reciben remesas	18.77
% Hogares con emigrantes en Estados Unidos del quinquenio anterior	18.10
% Hogares con migrantes circulares del quinquenio anterior	7.91
% Hogares con migrantes de retorno del quinquenio anterior	5.48
Lugar que ocupa en el contexto estatal	10

Fuente: Consejo Nacional de Población. Colección: Índices Sociodemográficos. Diciembre de 2001.

## Pobreza multidimensional

La pobreza, está asociada a condiciones de vida que vulneran la dignidad de las personas, limitan sus derechos y libertades fundamentales, impiden la satisfacción de sus necesidades básicas e imposibilitan su plena integración social. De acuerdo con esta concepción, una persona se considera en situación de pobreza multidimensional cuando sus ingresos son insuficientes para adquirir los bienes y los servicios que requiere para satisfacer sus necesidades y presenta carencia en al menos uno de los siguientes seis indicadores: rezago educativo, acceso a los servicios de salud, acceso a la seguridad social calidad y espacios de la vivienda servicios básicos en la vivienda.

La nueva metodología para medir el fenómeno de la pobreza fue desarrollada por el CONEVAL y permite profundizar en el estudio de la pobreza, ya que además de medir los ingresos, como tradicionalmente se realizaba, se analizan las carencias sociales desde una óptica de los derechos sociales.

Estos componentes permitirán dar un seguimiento puntual de las carencias sociales y al bienestar económico de la población, además de proporcionar elementos para el diagnóstico y seguimiento de la situación de la pobreza en nuestro país, desde un enfoque novedoso y consistente con las disposiciones legales aplicables y que retoma los desarrollos académicos recientes en materia de medición de la pobreza.

En términos generales de acuerdo a su ingreso y a su índice de privación social se proponen la siguiente clasificación:

**Pobres multidimensionales.**- Población con ingreso inferior al valor de la línea de bienestar y que padece al menos una carencia social.

**Vulnerables por carencias sociales.**- Población que presenta una o más carencias sociales, pero cuyo ingreso es superior a la línea de bienestar.

**Vulnerables por ingresos.**- Población que no presenta carencias sociales y cuyo ingreso es inferior o igual a la línea de bienestar.

**No pobre multidimensional y no vulnerable.**- Población cuyo ingreso es superior a la línea de bienestar y que no tiene carencia social alguna.

**Tabla 7 Pobreza Multidimensional**

Villa Corona, 2010-2015						
Indicadores de incidencia	Porcentaje		Personas		Carencias promedio	
	2010	2015	2010	2015	2010	2015
<b>Pobreza multidimensional</b>						
Población en situación de pobreza multidimensional	45.5	44.3	7,362	6,836	2.0	1.8
Población en situación de pobreza multidimensional moderada	40.9	40.6	6,625	6,260	1.9	1.7
Población en situación de pobreza multidimensional extrema	4.6	3.7	738	576	3.4	3.3
Población vulnerable por carencias sociales	29.6	28.7	4,790	4,426	2.0	1.7
Población vulnerable por ingresos	10.1	11.4	1,631	1,761		
Población no pobre multidimensional y no vulnerable	14.9	15.5	2,407	2,396		
<b>Privación social</b>						
Población con al menos una carencia social	75.1	73.0	12,152	11,261	2.0	1.7
Población con al menos tres carencias sociales	18.1	13.3	2,923	2,053	3.4	3.3
<b>Indicadores de carencias sociales</b>						
Rezago educativo	28.4	27.2	4,592	4,193	2.3	2.2
Acceso a los servicios de salud	32.8	10.5	5,315	1,626	2.5	2.5
Acceso a la seguridad social	58.6	57.9	9,491	8,927	2.2	1.8
Calidad y espacios de la vivienda	5.3	7.1	865	1,099	3.3	2.9
Acceso a los servicios básicos en la vivienda	7.7	12.9	1,253	1,982	3.0	2.8
Acceso a la alimentación	17.8	11.8	2,882	1,816	2.8	2.7
<b>Bienestar</b>						
Población con un ingreso inferior a la línea de bienestar mínimo	20.0	17.5	3,243	2,705	1.8	1.6
Población con un ingreso inferior a la línea de bienestar	55.5	55.8	8,993	8,596	1.7	1.4

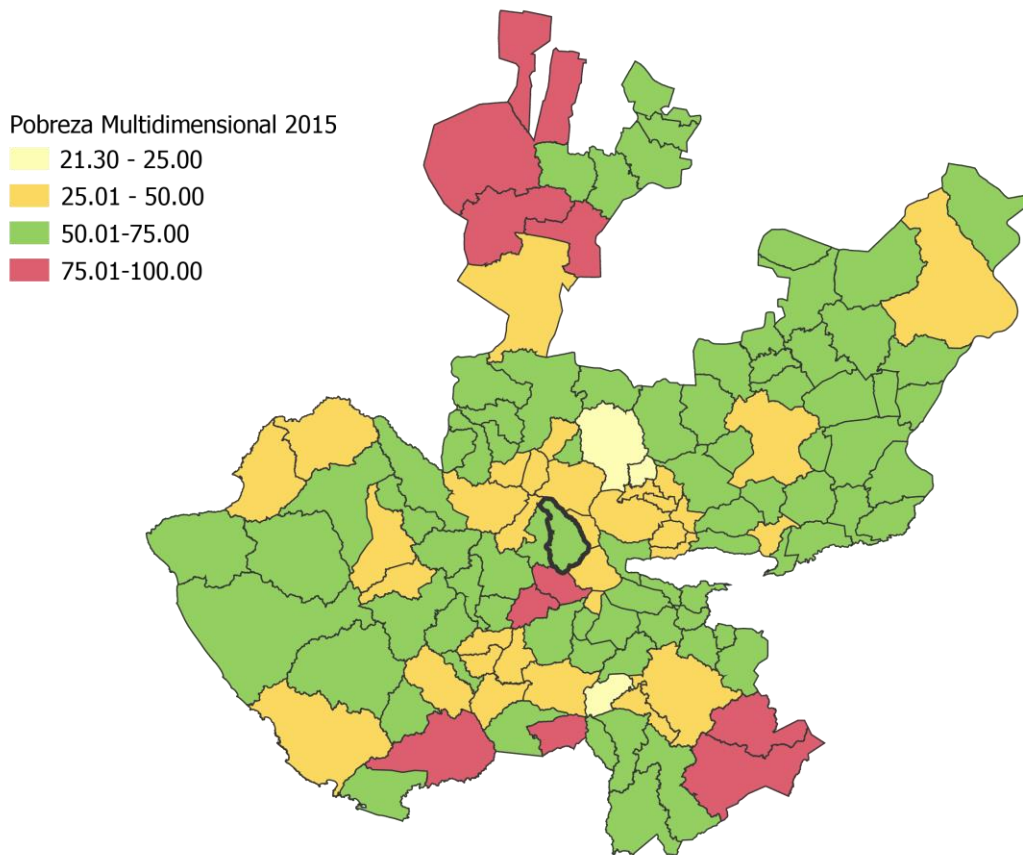
**Fuente:** Elaborado por el IIEG con base en estimaciones del CONEVAL con base en el MCS-ENIGH 2010, la muestra del Censo de Población y Vivienda 2010, el Modelo Estadístico 2015 para la continuidad del MCS-ENIGH y la Encuesta Intercensal 2015.

En la tabla 7 se muestra los datos actualizados a 2015 del porcentaje y número de personas en situación de pobreza, vulnerable por carencias sociales, vulnerable por ingresos y; no pobre y no vulnerable en Villa Corona el 44.3 por ciento de la población se encuentra en situación de pobreza, es decir 6 mil 836 personas comparten esta situación en el municipio, así mismo el 28.7 por ciento (4,426 personas) de la población es vulnerable por carencias sociales; el 11.4 por ciento es vulnerable por ingresos y 15.5 por ciento es no pobre y no vulnerable.

Es importante agregar que en 2010 el 4.7 por ciento de Villa Corona presentó pobreza extrema para el 2015 disminuyó a 3.7 por ciento, es decir 576 personas (2015); por otro lado en 2010 un 40.7 por ciento de la población estaba en pobreza moderada (6,445 personas) y para 2015 disminuyó su porcentaje a 40.6 por ciento, en datos absolutos disminuyó a 6,260 habitantes.

De los indicadores de carencias sociales en 2015, destaca que el acceso a la seguridad social es la más alta con un 57.9 por ciento, que en términos relativos se trata de 8 mil 927 habitantes. El que menos porcentaje acumula es el de calidad y espacios de la vivienda, con el 7.1 por ciento

**Figura 4. Porcentaje de población con pobreza multidimensional por municipio.**  
 Jalisco, 2015



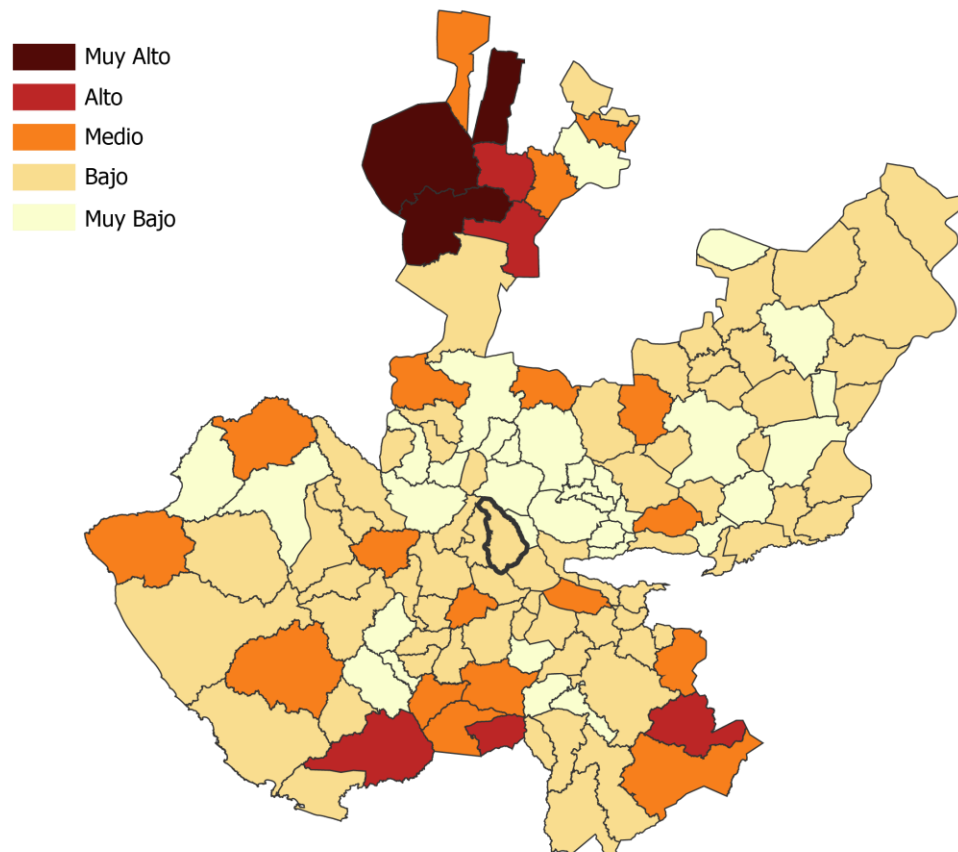
**FUENTE:** IIEG, con base en estimaciones del CONEVAL con base en el Modelo Estadístico 2015 para la continuidad del MCS-ENIGH y la Encuesta Intercensal 2015.

## Marginación

La construcción del índice para las entidades federativas, regiones y municipios considera cuatro dimensiones estructurales de la marginación: falta de acceso a la educación (población analfabeta de 15 años o más y población sin primaria completa de 15 años o más), residencia en viviendas inadecuadas (sin disponibilidad de agua entubada, sin drenaje ni servicio sanitario exclusivo, con piso de tierra, sin disponibilidad de energía eléctrica y con algún nivel de hacinamiento), percepción de ingresos monetarios insuficientes (ingresos hasta 2 salarios mínimos) y residir en localidades pequeñas con menos de 5 mil habitantes.

En la tabla 8 se presentan los indicadores que componen el índice de marginación para el 2015. En donde se ve que el municipio de Villa Corona cuenta con un grado de marginación Bajo, y que la mayoría de sus carencias están por encima del promedio estatal; destaca que la población de 15 años o más sin primaria completa asciende al 25.3 por ciento, y que el 38.8 por ciento de la población no gana ni dos salarios mínimos.

**Figura 5. Índice de marginación por municipio.**  
Jalisco, 2015



**FUENTE:** IIEG, Instituto de Información Estadística y Geográfica del Estado de Jalisco con base en estimaciones del CONAPO, 2015.

A nivel localidad, se tiene que las principales localidades del municipio tienen grado de marginación Bajo o Medio, y en donde se nota que Atotonilco el Bajo tiene los más altos porcentajes de población analfabeta (12.7%) y sin primaria completa (42.4%) (Ver tabla 8).

**Tabla 8 Grado de marginación e indicadores sociodemográficos**

Villa Corona, 2010							
Municipio / Localidad		Grado	% Población de 15 años o más analfabeta	% Población de 15 años o más sin primaria completa	% Población en localidades con menos de 5000 habitantes	% Población ocupada con ingreso de hasta 2 salarios mínimos	% Viviendas particulares habitadas que no disponen de refrigerador
Clave	Nombre						
14	Jalisco	Bajo	3.6	14.9	17.5	29.4	
114	Villa Corona	Bajo	6.4	25.3	55.2	38.8	
0001	Villa Corona	Bajo	5.5	24.4			6.7
0005	Estipac	Bajo	5.5	24.8			5.4
0002	Atotonilco el Bajo	Medio	12.7	42.4			9.4
0006	Juan Gil Preciado (La Loma)	Bajo	7.1	27.3			10.7
0004	Buenavista	Medio	4.5	32.3			12.8

\* Para el cálculo de los índices estatales, municipales y regionales, estos indicadores corresponden a los porcentajes de ocupantes en viviendas.

**FUENTE:** IIEG, Instituto de Información Estadística y Geográfica del Estado de Jalisco, con base en CONAPO, Índices de marginación por entidad federativa, municipal y a nivel localidad, 2010

Nota: Los datos del Estado y del Municipio son de 2015.

Respecto a las carencias en la vivienda, destaca Buenavista con el más alto porcentaje en el indicador de viviendas sin agua entubada mostrando el 2.1 por ciento y el mayor porcentaje de viviendas sin excusado con 7.1 por ciento; en el indicador de viviendas con piso de tierra, 6.7 por ciento de viviendas en Atotonilco el Bajo tienen esta carencia; en lo que se refiere a equipamiento en la vivienda, en Buenavista el 12.8 no tienen refrigerador además de la localidad Juan Gil Preciado donde el 10.7 por ciento no cuentan con este bien (Ver tabla 9).

**Tabla 9 Grado de marginación e indicadores sociodemográficos**

Villa Corona, 2010							
Municipio / Localidad		Grado	% Viviendas particulares habitadas sin excusado*	% Viviendas particulares habitadas sin energía eléctrica*	% Viviendas particulares habitadas sin disponibilidad de agua entubada*	**Promedio de ocupantes por cuarto en viviendas particulares habitadas	% Viviendas particulares habitadas con piso de tierra
Clave	Nombre						
14	Jalisco	Bajo	0.86	0.3	1.8	22.1	1.6
114	Villa Corona	Bajo	0.33	0.12	0.43	27.63	1.74
0001	Villa Corona	Bajo	1.0	0.4	0.2	1.0	3.5
0005	Estipac	Bajo	0.4	0.1	0.1	0.9	1.1
0002	Atotonilco el Bajo	Medio	1.9	0.9	0.6	0.9	6.7
0006	Juan Gil Preciado (La Loma)	Bajo	1.5	0.6	0.2	1.1	2.3
0004	Buenavista	Medio	7.1	2.1	2.1	1.1	3.1

\* Para el cálculo de los índices estatales, municipales y regionales, estos indicadores corresponden a los porcentajes de ocupantes en viviendas.

\*\* Para el dato estatal y municipal se considera el porcentaje de viviendas con algún nivel de hacinamiento.

**FUENTE:** IIEG, Instituto de Información Estadística y Geográfica del Estado de Jalisco, con base en CONAPO, Índices de marginación por entidad federativa, municipal y a nivel localidad, 2010

Nota: Los datos del Estado y del Municipio son de 2015.

## Índices sociodemográficos

A manera de recapitulación, el municipio de Villa Corona en 2015 ocupaba a nivel estatal el lugar 72 en el índice de marginación con un grado bajo, en pobreza multidimensional se localiza en el lugar 72, con el 40.6 por ciento de su población en pobreza moderada y 3.7 por ciento en pobreza extrema; y en cuanto al índice de intensidad migratoria el municipio tiene un grado medio y ocupa el lugar 78 entre todos los municipios del estado (Ver tabla 10).

**Tabla 10 Población, grado de Marginación e Intensidad Migratoria y Pobreza Multidimensional**

Jalisco, 2015									
Clave	Municipio	Población	Marginación		Pobreza Multidimensional			Intensidad Migratoria 2010	
			Grado	Lugar	Moderada	Extrema	Lugar	Grado	Lugar
<b>14</b>	<b>Jalisco</b>	<b>7,844,830</b>	<b>Bajo</b>	<b>27</b>	<b>30.0</b>	<b>1.8</b>	<b>5</b>	<b>Alto</b>	<b>13</b>
002	Acatlán de Juárez	22,261	Muy bajo	118	29.7	2.2	118	Medio	72
004	Amacueca	5,385	Bajo	51	52.5	8.5	20	Muy alto	18
010	Atemajac de Brizuela	6,717	Bajo	39	57.2	20.3	3	Medio	98
014	Atoyac	8,264	Bajo	29	56.2	10.9	7	Alto	40
024	Cocula	26,687	Bajo	86	41.0	3.1	75	Alto	31
077	San Martín Hidalgo	27,777	Bajo	80	38.0	3.3	87	Alto	56
082	Sayula	36,778	Muy bajo	109	43.2	4.1	62	Medio	84
086	Tapalpa	19,506	Bajo	35	52.7	8.4	19	Medio	104
089	Techaluta de Montenegro	3,703	Bajo	41	31.8	4.4	106	Alto	35
092	Teocuitatlán de Corona	10,317	Medio	20	42.7	8.5	41	Alto	61
<b>114</b>	<b>Villa Corona</b>	<b>17,824</b>	<b>Bajo</b>	<b>72</b>	<b>40.6</b>	<b>3.7</b>	<b>72</b>	<b>Medio</b>	<b>78</b>
119	Zacoalco de Torres	28,205	Bajo	73	43.3	7.6	43	Alto	69

FUENTE: IIEG, Instituto de Información Estadística y Geográfica del Estado de Jalisco con base en estimaciones del CONEVAL y CONAPO.

\*El dato de Jalisco en Pobreza Multidimensional corresponde a 2016.



**IIEG**  
Instituto de Información  
Estadística y Geográfica  
de Jalisco

# ECONOMÍA

VILLA CORONA  
DIAGNÓSTICO DEL MUNICIPIO  
DICIEMBRE 2019

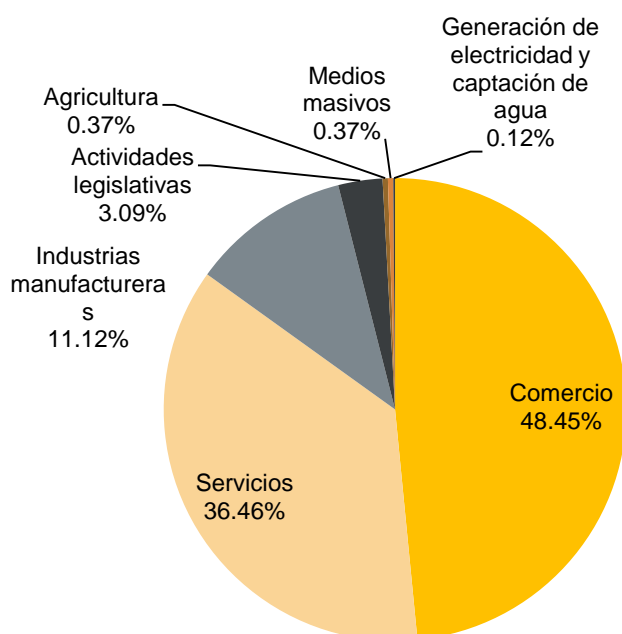


**Jalisco**  
GOBIERNO DEL ESTADO

## Número de empresas

Conforme a la información del Directorio Estadístico Nacional de Unidades Económicas (DENUE) de INEGI, el municipio de Villa Corona cuenta con 809 unidades económicas al mes de noviembre de 2019 y su distribución por sectores revela un predominio de unidades económicas dedicadas al comercio, siendo estas el 48.45% del total de las empresas en el municipio. Ocupa la posición 64 del total de empresas establecidas en el estado y el lugar número 6 en el ranking regional.

**Figura 6. Distribución de las unidades económicas  
Villa Corona, 2019/Noviembre**



Posición en el ranking		
Municipio	Estatad	Regional
Villa Corona	64	6

**Tabla 11 Composición de las Empresas**

Villa Corona, noviembre 2019. (Unidades económicas).

Sector	Total de Unidades Económicas	0 a 5 personas	6 a 10 personas	11 a 30 personas	31 a 50 personas	51 a 100 personas	101 a 250 personas	Más de 250 personas
Comercio	392	381	6	5				
Servicios	295	268	11	11	1	3	1	
Industrias manufactureras	90	80	5	2	2		1	
Actividades legislativas	25	17	2	5	1			
Agricultura	3		2	1				
Medios masivos	3	3						
Generación de electricidad y captación de agua	1		1					
<b>Total General</b>	<b>809</b>	<b>749</b>	<b>27</b>	<b>24</b>	<b>4</b>	<b>3</b>	<b>2</b>	

FUENTE: IIEG, Instituto de Información Estadística y Geográfica del Estado de Jalisco; con información de INEGI, DENUE.

## Valor agregado censal bruto

El valor agregado censal bruto se define como: “*el valor de la producción que se añade durante el proceso de trabajo por la actividad creadora y de transformación del personal ocupado, el capital y la organización (factores de la producción), ejercida sobre los materiales que se consumen en la realización de la actividad económica.*” En resumen, esta variable se refiere al valor de la producción que añade la actividad económica en su proceso productivo.

Los censos económicos 2014 registraron que en el municipio de Villa Corona los tres subsectores más importantes en la generación de valor agregado censal bruto fueron la *Industria del plástico y del hule*; la *Industria alimentaria*; y el *Comercio al por menor de abarrotes, alimentos, bebidas, hielo y tabaco*, que generaron en conjunto el 52.1% del total del valor agregado censal bruto registrado en 2014 en el municipio.

El subsector de la *Industria del plástico y del hule*, que concentró el 23.0% del valor agregado censal bruto en 2014, registró la mayor variación absoluta, pasando de no contar con actividad en 2009 a 26 millones 311 mil pesos en 2014.

**Tabla 12 Subsectores con mayor valor agregado censal bruto (VACB)**

**Villa Corona, 2009 y 2014. (Miles de pesos a precios de 2013).**

Subsector	2009	2014	% Part 2014	Var % 2009-2014
326 Industria del plástico y del hule		26,311	23.0%	
311 Industria alimentaria	12,876	20,624	18.1%	60.2%
461 Comercio al por menor de abarrotes, alimentos, bebidas, hielo y tabaco	11,932	12,647	11.1%	6.0%
721 Servicios de alojamiento temporal	7,299	9,104	8.0%	24.7%
468 Comercio al por menor de vehículos de motor, refacciones, combustibles y lubricantes	660	5,910	5.2%	795.7%
722 Servicios de preparación de alimentos y bebidas	8,697	5,425	4.7%	-37.6%
811 Servicios de reparación y mantenimiento	2,781	4,045	3.5%	45.4%
522 Instituciones de intermediación crediticia y financiera no bursátil	189	3,332	2.9%	1659.5%
462 Comercio al por menor en tiendas de autoservicio y departamentales	928	2,094	1.8%	125.7%
463 Comercio al por menor de productos textiles, bisutería, accesorios de vestir y calzado	2,388	1,969	1.7%	-17.5%
541 Servicios profesionales, científicos y técnicos	1,105	1,924	1.7%	74.1%
Otros	42,567	20,868	18.3%	-51.0%
<b>Total</b>	<b>91,421</b>	<b>114,253</b>	<b>100.0%</b>	<b>25.0%</b>

**FUENTE:** IIEG, Instituto de Información Estadística y Geográfica del Estado de Jalisco; en base a datos proporcionados por el INEGI.

## Empleo

### Trabajadores asegurados en el IMSS Por grupo económico

Para diciembre de 2019 el IMSS reportó un total de 1,033 trabajadores asegurados, lo que representó para el municipio de Villa Corona un aumento de 95 trabajadores en comparación con el mes de diciembre de 2018, debido al incremento en el registro de empleo formal en algunos de sus grupos económicos, principalmente en *Construcción de edificaciones y obras de ingeniería civil*.

En función de los registros del IMSS el grupo económico que más empleos presentó dentro del municipio de Villa Corona fue el de *Extracción y beneficio de carbón mineral grafito*, ya que en diciembre de 2019 registró un total de 162 trabajadores concentrando el 15.68% del total de asegurados en el municipio.

El segundo grupo económico con más trabajadores asegurados fue el de *Elaboración de alimentos*, que para diciembre de 2019 registró 109 trabajadores asegurados que representan el 10.55% del total de trabajadores asegurados a dicha fecha.

Tabla 13 Trabajadores asegurados									
Villa Corona, Jalisco 2012-2019									
Grupo económico	2012	2013	2014	2015	2016	2017	2018	2019	% part 2019
Extracción y beneficio de carbón mineral grafito.	155	156	158	160	163	162	162	162	15.68%
Elaboración de alimentos.	85	92	95	90	101	109	110	109	10.55%
Servicios personales para el hogar y diversos.	38	37	43	48	50	56	99	107	10.36%
Servicios recreativos y de esparcimiento.	116	121	117	65	66	68	66	69	6.68%
Fabricación de productos metálicos, excepto maquinaria y equipo.	50	48	74	84	96	57	57	66	6.39%
Construcción de edificaciones y obras de ingeniería civil.	39	13	13	15	12	13	23	65	6.29%
Servicios financieros y de seguros (bancos, financieras).	8	8	7	72	72	64	55	58	5.61%
Trabajos realizados por contratistas especializados.	0	11	4	58	50	52	50	50	4.84%
Compraventa en tiendas de autoservicios y departamentos especializados.	24	26	42	40	36	37	36	39	3.78%
Ganadería.	7	6	7	6	7	5	6	34	3.29%
Compraventa de alimentos, bebidas y productos del tabaco.	31	28	24	31	31	36	32	32	3.10%
Servicios de enseñanza, investigación científica y difusión cultural.	25	29	51	37	33	31	30	31	3.00%
Otros	195	189	206	189	190	209	212	211	20.43%
<b>Total</b>	<b>773</b>	<b>764</b>	<b>841</b>	<b>895</b>	<b>907</b>	<b>899</b>	<b>938</b>	<b>1,033</b>	<b>100.00%</b>

FUENTE: IIEG, Instituto de Información Estadística y Geográfica del Estado de Jalisco; con base a datos proporcionados por el IMSS.

## Trabajadores asegurados en el IMSS Región Lagunas

En diciembre de 2019, Villa Corona se presenta como el séptimo lugar municipal, dentro de la región Lagunas con mayor número de trabajadores concentrando el 4.91% del total.

De diciembre de 2012 a diciembre de 2019 el municipio de Villa Corona registró un importante incremento en el número de trabajadores asegurados en la región Lagunas pasando de 773 asegurados en 2012 a 1,033 asegurados en 2019, un aumento de 260 trabajadores durante el total del periodo.

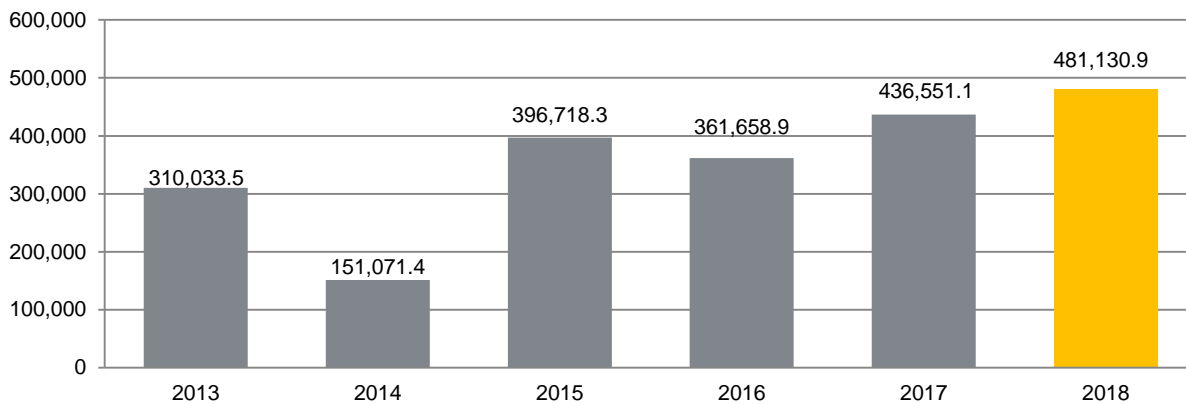
Tabla 14 Trabajadores asegurados									
Región Lagunas, Jalisco 2012-2019									
Municipio	2012	2013	2014	2015	2016	2017	2018	2019	% part.2019
Acatlán de Juárez	3,167	2,832	3,317	4,067	4,511	4,840	5,415	5,854	27.85%
Amacueca	75	103	79	62	51	44	37	61	0.29%
Atemajac de Brizuela	10	21	15	561	14	39	22	45	0.21%
Atoyac	280	295	300	451	642	560	619	644	3.06%
Cocula	1,638	1,596	1,832	1,845	1,917	2,192	2,407	2,265	10.78%
San Martín Hidalgo	369	422	480	518	562	659	896	1,041	4.95%
Sayula	4,608	5,759	4,709	3,803	4,179	3,789	4,031	4,202	19.99%
Tapalpa	1,044	1,211	1,282	1,652	1,545	1,892	2,041	2,255	10.73%
Techaluta de Montenegro	112	20	19	27	34	32	34	38	0.18%
Teocuitatlán de Corona	185	222	180	205	319	344	325	439	2.09%
Villa Corona	773	764	841	895	907	899	938	1,033	4.91%
Zacoalco de Torres	519	725	760	812	1,324	1,606	2,414	3,141	14.94%
<b>Total región Lagunas</b>	<b>12,780</b>	<b>13,970</b>	<b>13,814</b>	<b>14,898</b>	<b>16,005</b>	<b>16,896</b>	<b>19,179</b>	<b>21,018</b>	<b>100.00%</b>

**FUENTE:** IIEG, Instituto de Información Estadística y Geográfica del Estado de Jalisco; con base a datos proporcionados por el IMSS.

## Agricultura y ganadería en Villa Corona

El valor de la producción agrícola en Villa Corona ha presentado diversas fluctuaciones durante el periodo 2013–2018, habiendo registrado su nivel más alto en 2018. En 2018, el municipio contribuyó con el 0.72% de la producción estatal.

**Figura 7. Valor de la producción agrícola  
Villa Corona 2013 - 2018 (Miles de pesos)**



**FUENTE:** IIEG, Instituto de Información Estadística y Geográfica del Estado de Jalisco; información de SIAP / SAGARPA - OEIDRUS.

La producción ganadera en Villa Corona ha mantenido una tendencia creciente durante el periodo 2013-2018, siendo el ejercicio de 2018 el más significativo en el municipio y la cifra más alta de los últimos seis años, además contribuyó con el 0.2% del total estatal.

**Figura 8. Valor de la producción ganadera  
Villa Corona 2013 - 2018 (Miles de pesos)**



**FUENTE:** IIEG, Instituto de Información Estadística y Geográfica del Estado de Jalisco; información de SIAP / SAGARPA - OEIDRUS.



**IIEG**  
Instituto de Información  
Estadística y Geográfica  
de Jalisco

# MEDIO AMBIENTE

VILLA CORONA  
DIAGNÓSTICO DEL MUNICIPIO  
DICIEMBRE 2019



**Jalisco**  
GOBIERNO DEL ESTADO

## Índice municipal de medio ambiente

**Tabla 15 Municipios de la región Lagunas de acuerdo al índice municipal de medio ambiente.**

Villa Corona, Jalisco			
Nombre	Índice Municipal Medio Ambiente	Posición estatal	Categoría
Atoyac	67.49	1	Muy Alto
Atemajac de Brizuela	66.68	2	Muy Alto
Zacoalco de Torres	65.43	6	Muy Alto
Techaluta de Montenegro	65.03	8	Muy Alto
Teocuitatlán de Corona	64.26	10	Muy Alto
Amacueca	62.95	17	Muy Alto
Sayula	62.86	18	Muy Alto
<b>Villa Corona</b>	<b>59.32</b>	<b>32</b>	<b>Alto</b>
Cocula	58.12	41	Alto
Tapalpa	57.89	43	Alto
Acatlán de Juárez	57.86	44	Alto
San Martín de Hidalgo	54.01	74	Medio

**FUENTE:** IIEG, Instituto de Información Estadística y Geográfica del Estado de Jalisco; 2012. Con información de SEMADES, 2000, 2010; SEMARNAT, 2000; CONAGUA, 2010; CONABIO, 2010; INEGI, 1982, 2005,2007; CONAFOR, 2007; CEA, 2007; CCA, 2010.

Considerando el índice de medio ambiente, que contempla aspectos como generación de residuos sólidos, deforestación, explotación de acuíferos, cobertura forestal, áreas naturales protegidas, entre otros, Villa Corona se ubica en el lugar 32 a nivel estatal, lo cual indica un desarrollo Alto del medio ambiente en comparación al resto de los municipios de la entidad, y la tercera posición en la región Lagunas.

En el Índice Municipal de Medio Ambiente, 2013, destaca que Villa Corona se ubica en un acuífero no sobreexplotado, sobre el cual se registra un total de 4,419 viviendas particulares habitadas, de las cuales 98.05% tienen disponibilidad de agua dentro de la casa o el terreno y 96.65% cuentan con drenaje conectado a la red pública, fosa séptica u otros.

El Municipio tiene una cobertura de 9.4% de bosques, 24.6% de selvas y 52.4% destinada a la agricultura. En los últimos 25 años el municipio ha recuperado 2.78 km<sup>2</sup> de superficie con vegetación natural y presenta 12.20% de la superficie con riesgo de erosión. En el ordenamiento ecológico territorial, el 33.32% de su territorio está bajo políticas ambientales de conservación.

En términos de residuos sólidos urbanos, el municipio participa con el 0.22% del total estatal, equivalente a 16.375 toneladas generadas por día.



**IIEG**  
Instituto de Información  
Estadística y Geográfica  
de Jalisco

# GOBIERNO Y SEGURIDAD

VILLA CORONA  
DIAGNÓSTICO DEL MUNICIPIO  
DICIEMBRE 2019



**Jalisco**  
GOBIERNO DEL ESTADO

## Instituciones educativas

De acuerdo a los datos de escuelas proporcionados por el Sistema de Información y Gestión Educativa, durante el ciclo escolar 2017-2018, la región Lagunas del estado de Jalisco, compuesta por 12 municipios, contó con 601 escuelas en 578 planteles.

El municipio de Villa Corona tuvo 42 escuelas en 41 planteles.

Las escuelas en Villa Corona operaron principalmente en el turno matutino (71.4%), seguido por el turno vespertino (19%) y por último discontinuo (9.5%). Ver tabla 16.

Tabla 16. Datos generales de las Instituciones educativas en Villa Corona							
Ciclo escolar 2017-2018							
Municipio	Escuelas		Turno				
	Escuela	Planteles	Vespertino	Matutino	Discontinuo	Continuo	Nocturno
Villa Corona	42	41	8 19.0%	30 71.4%	4 9.5%	0 0.0%	0 0.0%

**Fuente:** Elaborado por el IIEG con base en registros del Sistema de Información y Gestión Educativa.

El nivel educativo que se impartió en las escuelas del municipio fue principalmente de primaria (38.1%), seguido de preescolar (28.6%), secundaria (16.7%), media superior (9.5%), superior (4.8%) y por último inicial (2.4%). Ver tabla 17.

Tabla 17. Escuelas por nivel educativo en el municipio de Villa Corona								
Ciclo escolar 2017-2018								
	Nivel Educativo							
	Primaria	Preescolar	Secundaria	Media superior	Inicial	CAM	Superior	Formación para el trabajo
Escuelas	16	12	7	4	1	0	2	0
% Participación	38.1%	28.6%	16.7%	9.5%	2.4%	0.00%	4.8%	0.00%

**Fuente:** Elaborado por el IIEG con base en registros del Sistema de Información y Gestión Educativa.

\* Centros de Atención Múltiple.

Los servicios educativos que se tuvieron en las escuelas de Villa Corona fueron: primaria (73.8%), seguido de bachillerato general (9.5%), telesecundaria (7.1%), licenciatura y posgrado (4.8%) y por último técnica (2.4%). Ver tabla 18.

**Tabla 18. Servicios educativos en Villa Corona por número de escuelas**

Ciclo escolar 2017-2018		
Servicio Educativo	Escuelas	% de participación
General	31	73.8%
Comunitario	0	0.0%
Indígena	0	0.0%
Telesecundaria	3	7.1%
Bachillerato general	4	9.5%
Tecnológico	0	0.0%
Técnica	1	2.4%
Inicial indígena	0	0.0%
CAM	0	0.0%
Inicial no escolarizada	0	0.0%
Licenciatura y posgrado	2	4.8%
Formación para el trabajo	0	0.0%
Otro	1	2.4%

**Fuente:** Elaborado por el IIEG con base en registros del Sistema de Información y Gestión Educativa.

\* Centros de Atención Múltiple.

La matrícula de alumnos registrados en el ciclo escolar 2017-2018 en el municipio de Villa Corona fue de 4,855, de los cuales el 50.1% fueron hombres y el 49.9% mujeres.

La cantidad de docentes en el registro fue de 184 profesores y hubo un promedio de 26 alumnos por profesor. Ver tabla 19.

**Tabla 19. Alumnos y docentes en Villa Corona**

Ciclo escolar 2017-2018					
Municipio	Alumnos			Docentes	Alumnos por Profesor
	Hombres	Mujeres	Total	Total	Total
Villa Corona	2,430	2,425	4,855	184	26

**Fuente:** Elaborado por el IIEG con base en registros del Sistema de Información y Gestión Educativa.

## Desarrollo institucional

El Índice de Desarrollo Municipal (IDM) mide el progreso de un municipio en cuatro dimensiones del desarrollo: social, económica, ambiental e institucional, con la finalidad de presentar una evaluación integral de la situación de cada uno de éstos. El IDM parte de tres premisas vinculadas con el concepto de desarrollo humano, según el cual, el principal objetivo es beneficiar a las personas; las actividades de los gobiernos afectan el nivel de desarrollo de sus comunidades y que el desarrollo sostenible posibilita el bienestar de los individuos a largo plazo (ver detalles en <http://iieg.gob.mx/general.php?id=8&idg=472>).

En los tres apartados anteriores ya se ha hecho referencia al desarrollo social, económico y del medio ambiente; finalmente en esta sección se aborda el componente institucional (Índice de Desarrollo Municipal Institucional; IDM-I), que mide el desempeño de las instituciones gubernamentales de un municipio a través de cinco rubros que contemplan el esfuerzo tributario, la transparencia, la participación electoral, el número de empleados municipales per cápita y la seguridad.

En la construcción del IDM se decidió incluir cinco variables para medir el desarrollo institucional de los municipios de Jalisco, tal y como se muestra en las dos tablas siguientes, por medio del porcentaje de participación ciudadana en elecciones; la evaluación del cumplimiento de la publicación de información fundamental y de la obligación de la atención a las solicitudes de información; la tasa de empleados municipales por cada mil habitantes; el porcentaje de ingresos propios por municipio y el número de delitos del fuero común por cada mil habitantes.

**Tabla 20. Desarrollo institucional de los municipios en el contexto estatal con base en cinco indicadores**

Villa Corona, Región Lagunas (Parte I)							
Clave	Municipio	Porcentaje de participación ciudadana en elecciones 2018		Evaluación del cumplimiento de la publicación de información fundamental 2016		Empleados municipales por cada 1,000 habitantes 2018	
		Valor municipal	Lugar estatal	Valor municipal	Lugar estatal	Valor municipal	Lugar estatal
2	Acatlán de Juárez	64.17	66	12.50	46	7.30	11
4	Amacueca	65.53	56	12.50	46	20.98	94
10	Atemajac de Brizuela	80.18	3	12.50	46	22.51	100
14	Atoyac	65.89	53	12.50	46	15.60	70
24	Cocula	59.23	90	18.75	35	15.15	64
77	San Martín de Hidalgo	60.19	85	31.25	19	14.40	61
82	Sayula	61.56	78	18.75	35	11.09	37
86	Tapalpa	80.79	2	0.00	96	9.74	25
89	Techaluta de Montenegro	73.29	15	25.00	26	41.85	121
92	Teocuitatlán de Corona	65.19	58	12.50	46	18.28	85
<b>114</b>	<b>Villa Corona</b>	<b>59.97</b>	<b>87</b>	<b>18.75</b>	<b>35</b>	<b>12.94</b>	<b>53</b>
119	Zacoalco de Torres	61.91	74	0.00	96	9.80	27

**FUENTE:** Elaborado por el IIEG con base en el padrón electoral del INE, Cómputos Distritales 2018 de las Elecciones Federales del INE, la Estadística de Finanzas Públicas Estatales y Municipales (EFIPEM) 2018, Base de Delitos del Fuero Común del Secretariado Ejecutivo del Sistema Nacional de Seguridad Pública, Encuesta Intercensal 2015 del INEGI, Censo Nacional de Gobiernos Municipales y Delegacionales (CNGMD) 2019 y las evaluaciones del ITEI de 2016(ver detalles y notas en IDM 2012 <http://iieg.gob.mx/general.php?id=8&idq=472>).

En el caso de Villa Corona, en 2018 registró una participación electoral del 59.97%, que lo coloca en el lugar 87 de los 125 municipios. Lo que significa que tiene una baja participación electoral en comparación con otras municipalidades del estado. Por otra parte, en 2016 con una calificación de 18.75% en materia de cumplimiento en las obligaciones de transparencia, el municipio se colocó en el lugar 35, lo que muestra el grado de compromiso de una administración en publicar y mantener actualizada la información, en particular, la correspondiente a los rubros financieros y regulatorios; así como la mejora en su accesibilidad y un adecuado manejo y protección de la información confidencial. Esto en el marco del cumplimiento del derecho de acceso a la información pública.

En lo que respecta a los empleados que laboran en las administraciones públicas, es importante destacar que en 2018 Villa Corona tenía una tasa de 12.94 empleados municipales por cada mil habitantes, por lo que ocupó el sitio 53 a nivel estatal en este rubro. Esto en el sentido de que entre menor sea el valor de este indicador mejor, porque implica una lógica de austeridad donde con menos empleados municipales se logra prestar los servicios municipales a la población.

Asimismo, en el ámbito de las finanzas municipales, para 2018 el 44.49% de los ingresos de Villa Corona se consideran propios; esto significa que fueron generados mediante sus propias estrategias de recaudación, lo que posiciona al municipio en el lugar 81 en el ordenamiento de este indicador respecto a los demás municipios del estado. Mientras que en la cuestión de seguridad, en 2019 el municipio registró una tasa de 9.57 delitos por cada cien mil habitantes, que se traduce en el lugar 95 en el contexto estatal, siendo el lugar uno, el municipio más seguro en función de esta tasa.

Considerando los cinco indicadores, Villa Corona obtiene un desarrollo institucional bajo con un IDM-I de 45.64, que lo coloca en el sitio 104 del ordenamiento estatal. Donde el primer lugar lo tiene Poncitlán y el último, San Martín de Bolaños.

**Tabla 21. Desarrollo institucional de los municipios en el contexto estatal con base en cinco indicadores**

Villa Corona, Región Lagunas (Parte II)								
Clave	Municipio	Porcentaje de ingresos propios		Delitos del fuero común por cada 100,000 habitantes 2019		IDM-Institucional		
		Valor municipal	Lugar estatal	Valor municipal	Lugar estatal	Índice	Grado	Lugar estatal
2	Acatlán de Juárez	48.54	63	16.58	117	40.67	Muy Bajo	122
4	Amacueca	35.08	105	6.38	56	46.35	Bajo	96
10	Atemajac de Brizuela	42.39 <sup>a</sup>	90	3.52	19	53.73	Alto	22
14	Atoyac	46.37	71	3.92	26	50.46	Medio	44
24	Cocula	32.96	107	13.82	114	39.55	Muy Bajo	124
77	San Martín de Hidalgo	43.57	85	5.65	47	50.81	Alto	38
82	Sayula	60.59	12	6.88	66	52.33	Alto	29
86	Tapalpa	55.41	29	5.28	44	51.63	Alto	33
89	Techaluta de Montenegro	30.32	115	8.11	79	51.95	Alto	31
92	Teocuitatlán de Corona	60.29	14	7.75	75	52.58	Alto	28
<b>114</b>	<b>Villa Corona</b>	<b>44.49</b>	<b>81</b>	<b>9.57</b>	<b>95</b>	<b>45.64</b>	<b>Bajo</b>	<b>104</b>
119	Zacoalco de Torres	52.88	42	9.58	96	44.22	Muy Bajo	113

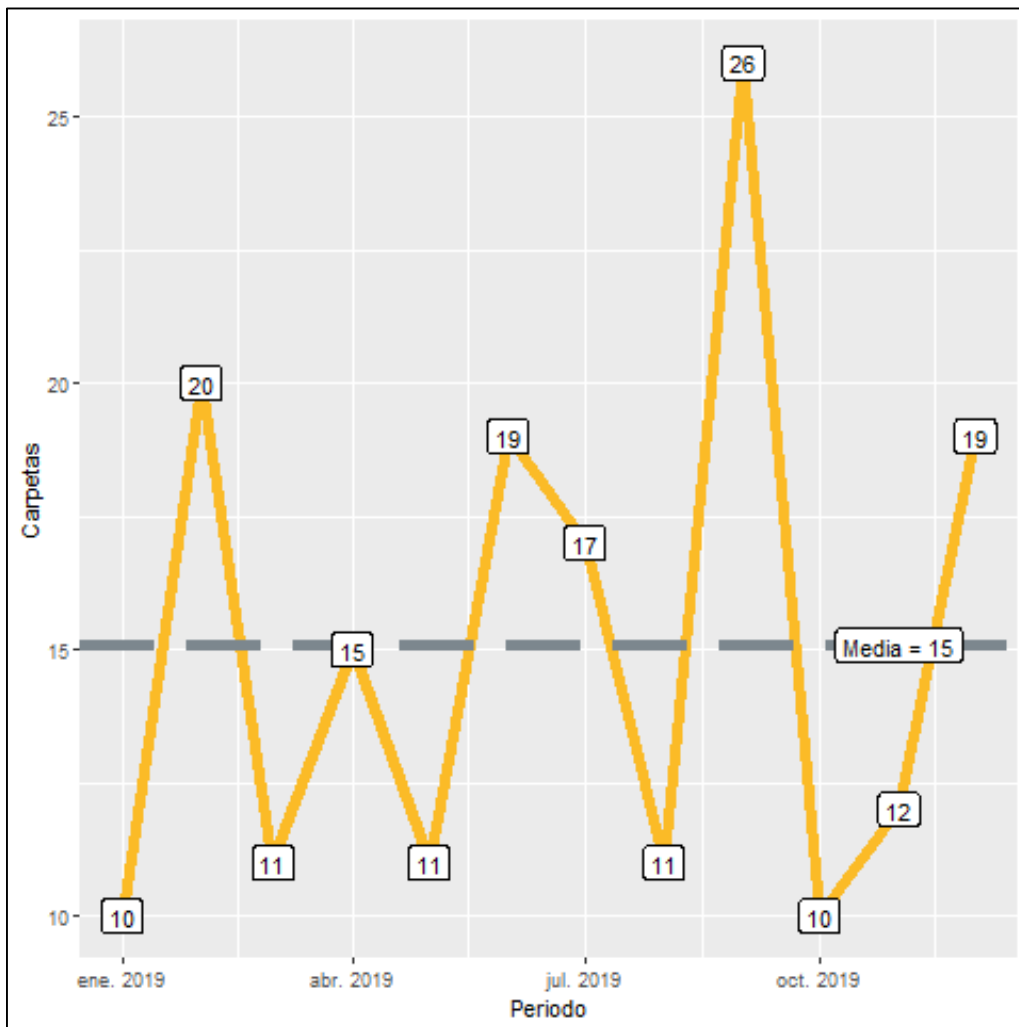
**FUENTE:** Elaborado por el IIEG con base en el padrón electoral del INE, Cómputos Distritales 2018 de las Elecciones Federales del INE, la Estadística de Finanzas Públicas Estatales y Municipales (EFIPEM) 2018, Base de Delitos del Fuero Común del Secretariado Ejecutivo del Sistema Nacional de Seguridad Pública, Encuesta Intercensal 2015 del INEGI, Censo Nacional de Gobiernos Municipales y Delegacionales (CNGMD) 2019 y las evaluaciones del ITEI de 2016(ver detalles y notas en IDM 2012 <http://iieg.gob.mx/general.php?id=8&idg=472>).

<sup>a</sup> Datos corresponden al 2017.

## Incidencia delictiva

Durante el 2019, se abrieron un total de 181 carpetas de investigación, de las cuales 86 se aperturaron en el primer semestre, mientras que en los siguientes seis meses fueron 95. Septiembre es el mes con más casos con 26 indagaciones. Los meses con la menor cantidad de carpetas abiertas son enero y octubre con 10 casos cada uno. El promedio de carpetas abiertas por mes en el municipio es de 15.

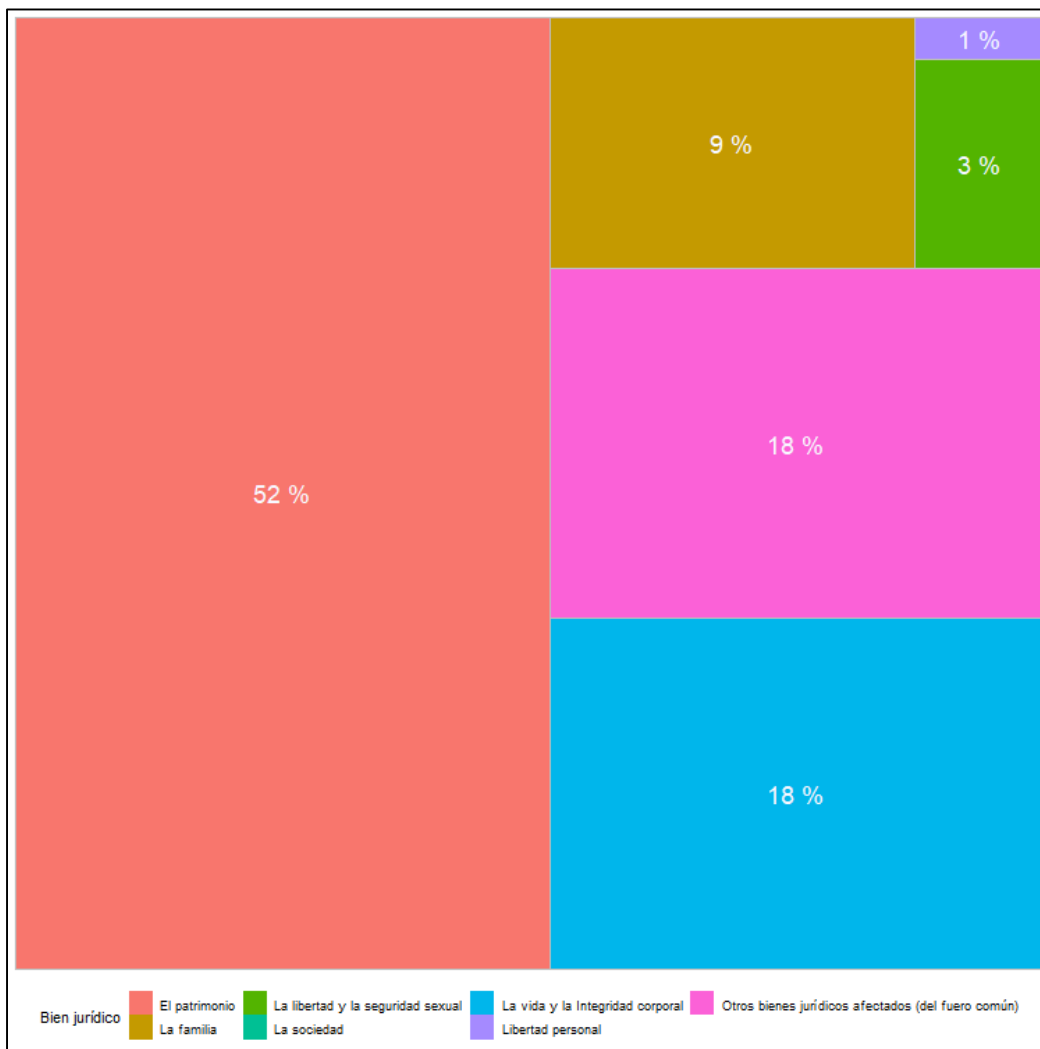
**Figura 9. Cantidad de carpetas de investigación por mes, Villa Corona 2019**



Fuente: Elaborado por el IIEG con datos del Secretariado Ejecutivo del Sistema Nacional de Seguridad Pública

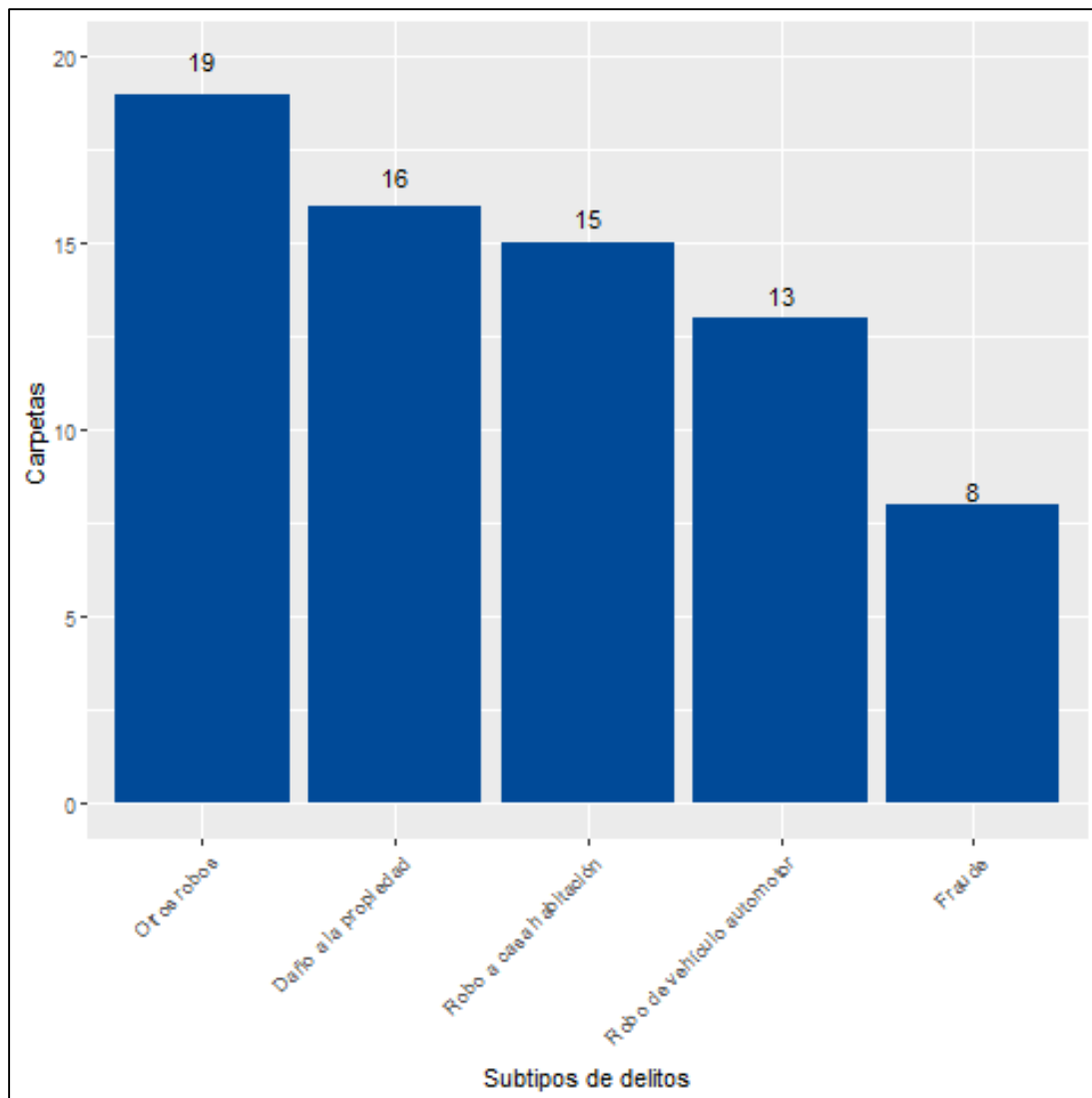
En Villa Corona durante el 2019, el 52% de los delitos afectaron al bien jurídico del patrimonio seguido de la vida y la integridad corporal con 18% y el tercer bien jurídico con mayor afectación fue la familia con 9%. (Figura 10). Con relación al bien jurídico del patrimonio que fue el más afectado en 2019 en el municipio, otros robos fue el subtipo de delito que abrió más carpetas con 19; en segundo puesto, daño a la propiedad con 16 seguido de robo a casa habitación con 15 casos. (F).

**Figura 10. Distribución porcentual de los bienes jurídicos afectados, Villa Corona 2019**



Fuente: Elaborado por el IIEG con datos del Secretariado Ejecutivo del Sistema Nacional de Seguridad Pública

**Figura11. Cantidad de carpetas por los 5 subtipos de delitos que afectaron más a el patrimonio, Villa Corona 2019**



Fuente: Elaborado por el IIEG con datos del Secretariado Ejecutivo del Sistema Nacional de Seguridad Pública

## Directorio municipal



### **Presidente Municipal Villa Corona**

Luis Rene Ruelas Ortega  
[villacor@jalisco.gob.mx](mailto:villacor@jalisco.gob.mx)

### **Domicilio**

Venustiano Carranza No. 24; C.P. 45730, Villa Corona, Jalisco

### **Teléfonos**

(387) 778 0222 / 778 0007 (fax)

### **Síndico (a)**

Ramiro Osorio Barajas

### **Regidores (as)**

María Eugenia Sención Cuenca  
Martha Araceli Ponce Bautista  
Ramón Martínez Fregoso  
Olga Francisca Castillo Torres  
Miguel Ángel Vázquez Vidrio  
Norma Hernández Cervantes  
María del Rosario Copado Anzaldo  
Daniel Moncayo Uribe  
Francisco Castillo Medina

### **Partido Político**

INDEPENDIENTE



[contacto@iieg.gob.mx](mailto:contacto@iieg.gob.mx)  
[www.iieg.gob.mx](http://www.iieg.gob.mx)



Calzada de los Pirules 71 Col. Cd. Granja  
C.P. 45010, Zapopan, Jalisco, Méx.  
Teléfono: (33) 3777-1770



**IIEG**  
Instituto de Información  
Estadística y Geográfica  
de Jalisco

