



**IIEG**

Instituto de Información  
Estadística y Geográfica  
de Jalisco



# TECHALUTA DE MONTENEGRO DIAGNÓSTICO DEL MUNICIPIO DICIEMBRE 2019



**Jalisco**  
GOBIERNO DEL ESTADO



# TECHALUTA DE MONTENEGRO

## DIAGNÓSTICO DEL MUNICIPIO

Diciembre 2019

<b>HISTORIA</b> .....	<b>3</b>
Toponimia	
Contexto histórico	
<b>GEOGRAFÍA</b> .....	<b>6</b>
<b>Mapa base</b>	
Medio físico e infraestructura	
<b>DEMOGRAFÍA Y SOCIEDAD</b> .....	<b>10</b>
Aspectos demográficos	
Intensidad migratoria	
Pobreza multidimensional	
Marginación	
Índices sociodemográficos	
<b>ECONOMÍA</b> .....	<b>21</b>
Número de empresas	
Valor agregado censal bruto	
Empleo	
Agricultura y ganadería	
<b>MEDIO AMBIENTE</b> .....	<b>27</b>
Subíndice municipal de medio ambiente	
<b>GOBIERNO Y SEGURIDAD</b> .....	<b>29</b>
Instituciones educativas	
Desarrollo institucional	
Incidencia delictiva	
Directorio municipal	

Consulta el documento en línea  
<http://www.iieg.gob.mx/>



**IIEG**  
Instituto de Información  
Estadística y Geográfica  
de Jalisco

# HISTORIA

**TECHALUTA DE MONTENEGRO  
DIAGNÓSTICO DEL MUNICIPIO  
DICIEMBRE 2019**



**Jalisco**  
GOBIERNO DEL ESTADO

## Toponimia

Techaluta significa “lugar de ardillas” o “lugar donde abundan las ardillas”, animalitos conocidos como “techalotes” o “tesmos”, del vocablo techalotl: ardilla.

**Figura 1. Techaluta de Montenegro, Jalisco.**  
Localización geográfica.



FUENTE: IIEG, Instituto de Información Estadística y Geográfica del Estado de Jalisco, “Mapa General del Estado de Jalisco, 2012”

## Contexto histórico

Aunque se desconoce la fecha exacta de la fundación del poblado, se sabe que los primeros pobladores pertenecieron a las tribus “cocas” de la gran familia de los toltecas y en la época precolonial los pobladores fueron los otomíes, llamados bapanes, pinos, otomtlatolim, genéricamente amultecas de la Provincia de Amula donde tenían su centro.

El hecho de que hubiera bastantes playas salitrosas en esta región hizo que varias tribus se instalaran en ella, adueñándose de las salinas y procurando unirse con otras tribus para defender así sus posesiones. Estas tribus participaron en la Guerra del Salitre contra los tarascos de la meseta michoacana en defensa de dichas playas. Los municipios que abarcó esta guerra, fueron: Sayula, Atoyac, Amacueca, Techaluta y lugares ubicados a la orilla de la laguna salitrosa.

En el año 42 del siglo VI antes de la era cristiana, llegaron a esta región los toltecas y siglos después de chichimecas, extendiéndose por toda la región, llegando por Ahualulco, Zacoalco y Jocotepec. Los chichimecas salieron de Texcoco, atravesando tierras de Michoacán. Techaluta fue conquistada por el año de 1522, por Alonso de Avalos, conquistando desde Chapala a Colima.

En 1835 y por decreto se agregó al municipio de Amacueca hasta 1888 en que se erigió municipio por decreto del 25 de septiembre de ese año. El 10 de septiembre de 1899 el Gobernador Don Juan R. Zavala dictó decreto que fue aprobado el 30 del mismo mes por el Congreso del Estado que decía:

“Número 872.- El Congreso del Estado Decreta:

ARTÍCULO ÚNICO.- El pueblo de Techaluta, perteneciente al Cuarto Cantón del Estado, llevará en lo sucesivo el nombre de “Techoaluta de Montenegro” en memoria del distinguido patriota Don Lauro Montenegro, sacrificado en aquella población el 15 de enero de 1865, por las fuerzas invasoras francesas...”.



**IIEG**  
Instituto de Información  
Estadística y Geográfica  
de Jalisco

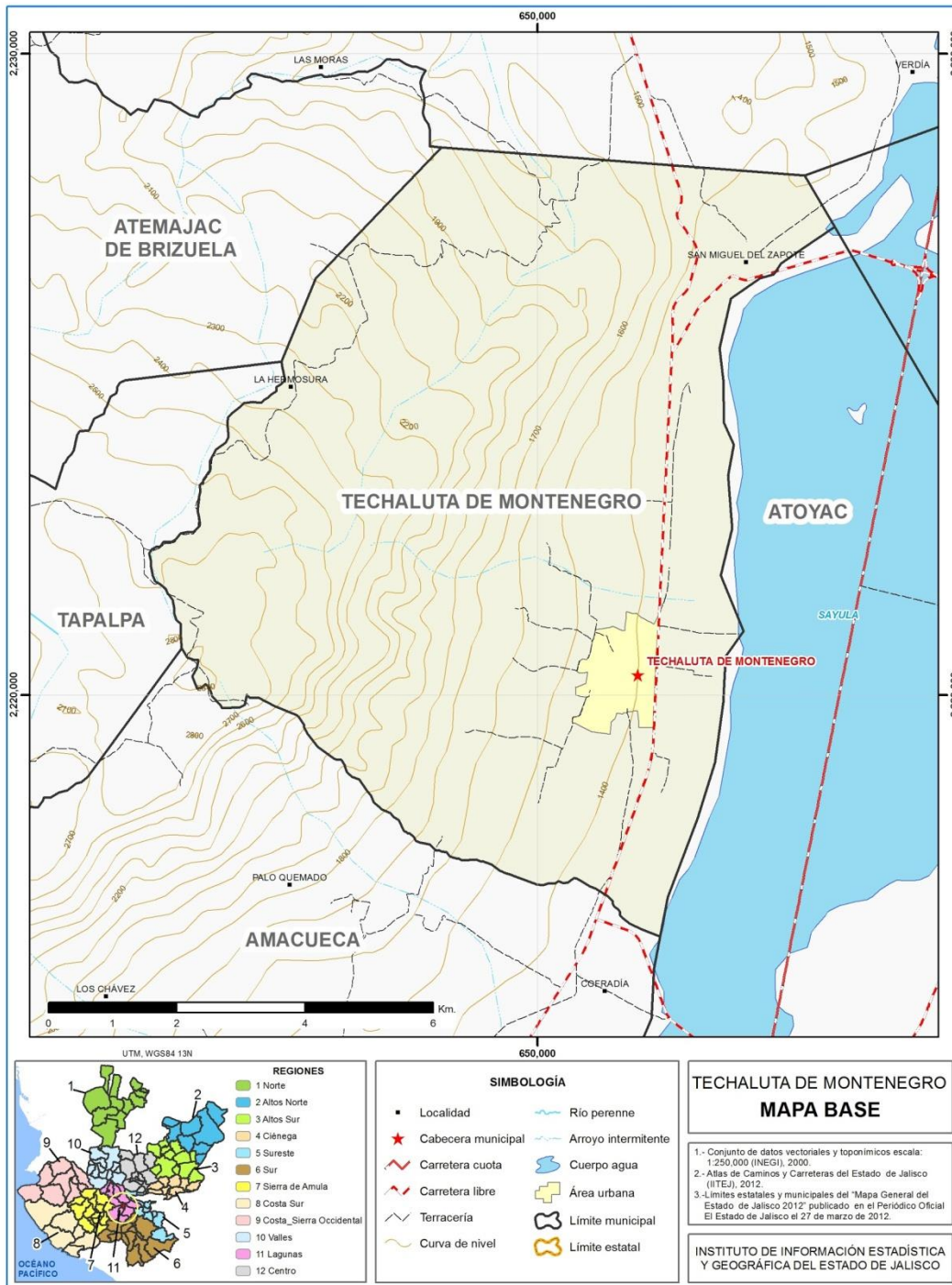
# GEOGRAFÍA

TECHALUTA DE MONTENEGRO  
DIAGNÓSTICO DEL MUNICIPIO  
DICIEMBRE 2019



**Jalisco**  
GOBIERNO DEL ESTADO

**Figura 2. Techaluta de Montenegro, Jalisco.**  
 Mapa base.



FUENTE: IIEG, Instituto de Información Estadística y Geográfica del Estado de Jalisco; 2015

## Geografía

**Tabla 1 Medio físico**

Techaluta de Montenegro, Jalisco

Medio físico	Descripción	
Superficie municipal (km <sup>2</sup> )	80	El municipio de Techaluta de Montenegro tiene una superficie de 80 Km <sup>2</sup> . Por su superficie se ubica en la posición 125 con relación al resto de los municipios del estado.
Altura (msnm)	Mínima municipal	1,339
	Máxima municipal	2,810
	Cabecera municipal	1,404
Pendientes (%)	Planas (< 5°)	22.2
	Lomerío ( 5° - 15°)	38.4
	Montañosas (> 15°)	39.4
Clima (%)	Semiárido semicálido	53.2
	Semicálido semihúmedo	22.0
	Templado subhúmedo	24.9
Temperatura (°C)	Máxima promedio	29.4
	Mínima promedio	7.7
	Media anual	18.7
Precipitación (mm)	Media anual	800
Geología (%)	Basalto	39.3
	Aluvial	35.9
	Brecha volcánica	24.7
	Residual	0.1
Tipo de suelo (%)	Feozem	60.4
	Andosol	14.0
	Litosol	13.3
	Cambisol	7.4
	Solonchak	3.1
	Vertisol	1.7
Cobertura de suelo (%)	Agricultura	32.3
	Asentamiento humano	2.6
	Bosque	27.0
	Cuerpo de agua	0.4
	Otros tipos de vegetación	2.1
	Pastizal	3.0
	Selva	32.5

**FUENTE:** IIEG, Instituto de Información Estadística y Geográfica del Estado de Jalisco; con base en: Geología, Edafología, esc. 1:50,000 y Uso de Suelo y Vegetación SVI, esc. 1:250,000, INEGI. Clima, CONABIO. Tomo 1 Geografía y Medio Ambiente de la Enciclopedia Temática Digital de Jalisco. MDE y MDT del conjunto de datos vectoriales, esc. 1:50,000, INEGI. Mapa General del Estado de Jalisco 2012.

**Tabla 2 Infraestructura**

Techaluta de Montenegro, Jalisco

Infraestructura	Descripción		
Infraestructura (km)	Carreteras	13.96	El municipio se encuentra en el cuarto lugar de la región Lagunas, registrando un grado alto de conectividad en caminos y carreteras.
	Caminos	40.66	
Tipo de servicios	Cantidad	Comentarios	
Cementerio	1		
Escuelas	6		
Palacio o ayuntamiento	1		
Mercado	1	La información presentada en esta tabla corresponde a los servicios concentrados en localidades mayores a 2,500 habitantes.	
Plaza	1		
Centro Salud	2		
Tanque de agua	4		
Templo	1		

**FUENTE:** IIEG, Instituto de Información Estadística y Geográfica del Estado de Jalisco Atlas de Caminos y Carreteras del Estado de Jalisco 2012 Conectividad 2012. Mapa General del Estado de Jalisco 2012. Censo de Población y Vivienda 2000 y 2010, INEGI. Siete servicios básicos, CDTR-IIEG, 2009



**IIEG**  
Instituto de Información  
Estadística y Geográfica  
de Jalisco

# DEMOGRAFÍA Y SOCIEDAD

TECHALUTA DE MONTENEGRO  
DIAGNÓSTICO DEL MUNICIPIO  
DICIEMBRE 2019



**Jalisco**  
GOBIERNO DEL ESTADO

## Aspectos demográficos

El municipio de Techaluta de Montenegro pertenece a la Región Lagunas, su población en 2015 según la Encuesta Intercensal es de 3 mil 703 personas; 49.3 por ciento hombres y 50.7 por ciento mujeres, los habitantes del municipio representaban el 1.7 por ciento del total regional (Ver tabla 3). Comparando este monto poblacional con el del año 2010, se obtiene que la población municipal aumentó en un 5.5 por ciento en cinco años.

Tabla 3 Población por sexo, porcentaje en el municipio							
Techoaluta de Montenegro, Jalisco							
Clave	No.	Municipio/localidad	Población total 2010	Población 2015			
				Total	Porcentaje en el municipio	Hombres	Mujeres
<b>089 TECHALUTA DE MONTENEGRO</b>			<b>3,511</b>	<b>3,703</b>	<b>100.00</b>	<b>1,827</b>	<b>1,876</b>

FUENTE: IIEG, Instituto de Información Estadística y Geográfica del Estado de Jalisco con base en INEGI, censos y conteos nacionales, 2010-2015

Se estima que para el 2020 esta población aumentará a 3 mil 994 habitantes, donde un mil 965 son hombres y 2 mil 029 mujeres, manteniendo el 0.05 por ciento de la población total del estado.

El municipio en 2010 contaba con 14 localidades, de las cuales, 2 era de dos viviendas y 7 de una. La cabecera municipal de Techaluta de Montenegro es la localidad más poblada con 2,476 personas, y representaba el 70.5 por ciento de la población, le sigue El Zapote (San Miguel del Zapote) con el 18.6, Anoca con el 5.8, La Hermosura con el 3.8 y La Barranca del Espíritu Santo con el 0.3 por ciento del total municipal.

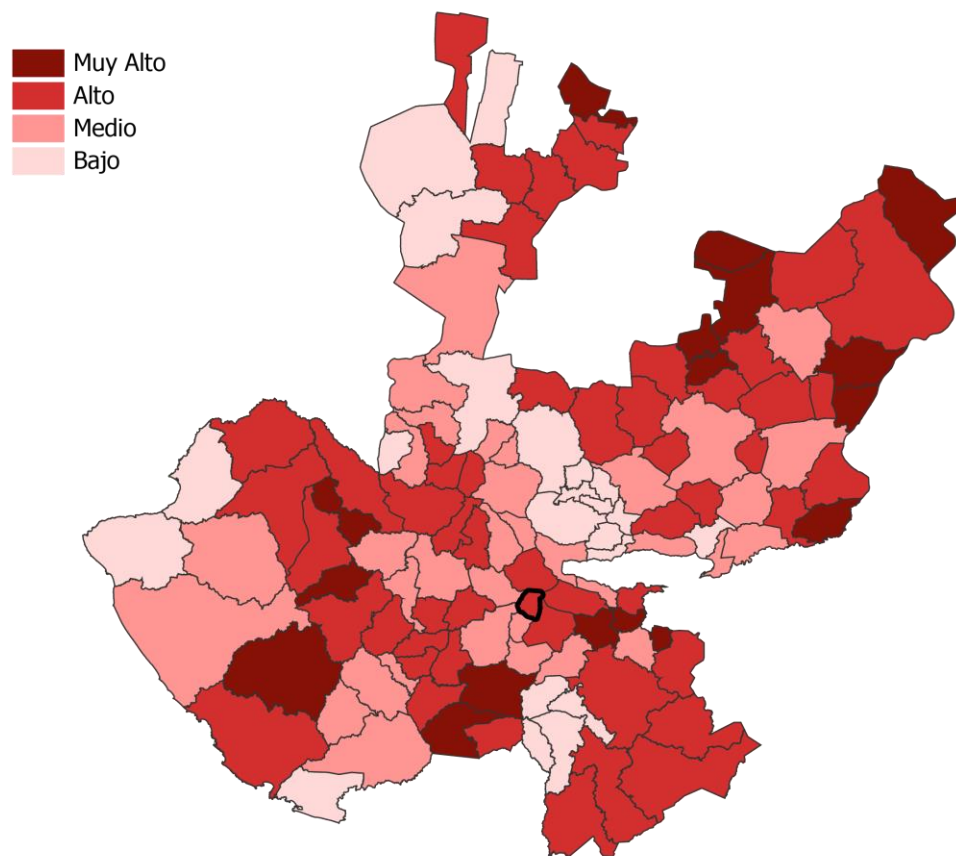
Tabla 4 Población por sexo, porcentaje en el municipio							
Techoaluta de Montenegro, Jalisco							
Clave	No.	Municipio/localidad	Población total 2000	Población 2010			
				Total	Porcentaje en el municipio	Hombres	Mujeres
<b>089 TECHALUTA DE MONTENEGRO</b>			<b>3,204</b>	<b>3,511</b>	<b>100.00</b>	<b>1,722</b>	<b>1,789</b>
0001	1	TECHALUTA DE MONTENEGRO	2,262	2,476	70.5	1,221	1,255
0017	2	EL ZAPOTE (SAN MIGUEL DEL ZAPOTE)	650	653	18.6	313	340
0003	3	ANOCA	201	202	5.8	100	102
0008	4	LA HERMOSURA	27	135	3.8	65	70
0004	5	LA BARRANCA DEL ESPÍRITU SANTO	29	12	0.3	6	6

FUENTE: IIEG, Instituto de Información Estadística y Geográfica del Estado de Jalisco con base en INEGI, censos y conteos nacionales, 2010-2015

## Intensidad migratoria

El estado de Jalisco tiene una añeja tradición migratoria a Estados Unidos que se remonta hacia los finales del siglo XIX. Se estima que 1.4 millones de personas nacidas en Jalisco habitan en Estados Unidos y que alrededor de 2.6 millones de personas nacidas en aquel país son hijos de padres jaliscienses. De acuerdo al índice de intensidad migratoria calculado por Consejo Nacional de Población (CONAPO) con datos del censo de población de 2010 del INEGI, Jalisco tiene un grado alto de intensidad migratoria, y tiene el lugar decimotercero entre las entidades federativas del país con mayor intensidad migratoria.

**Figura 3. Grado de Intensidad migratoria a Estados Unidos.**  
Jalisco, 2010



**FUENTE:** IIEG, Instituto de Información Estadística y Geográfica del Estado de Jalisco con base en estimaciones del CONAPO, 2010.

Los indicadores de este índice señalan que particularmente en Techaluta de Montenegro el 16.52 por ciento de las viviendas del municipio se recibieron remesas en 2010, en un 3.64 por ciento se reportaron emigrantes del quinquenio anterior (2005-2010), en el 2.99 por ciento se registraron migrantes circulares del quinquenio anterior, así mismo el 8.00 por ciento de las viviendas contaban con migrantes de retorno del quinquenio anterior(Ver tabla 5).

**Tabla 5 Índice y grado de intensidad migratoria e indicadores socioeconómicos**

Techaluta de Montenegro, 2010	
Índice y grado de intensidad migratoria e indicadores socioeconómicos	Valores
Índice de intensidad migratoria	1.2692996
Grado de intensidad migratoria	Alto
Total de viviendas	938
% viviendas que reciben remesas	16.52
% Viviendas con emigrantes en Estados Unidos del quinquenio anterior	3.64
% Viviendas con migrantes circulares del quinquenio anterior	2.99
% Viviendas con migrantes de retorno del quinquenio anterior	8.00
Lugar que ocupa en el contexto estatal	35
Lugar que ocupa en el contexto nacional	302

**FUENTE:** IIEG, Instituto de Información Estadística y Geográfica del Estado de Jalisco con base en estimaciones del CONAPO con base en el INEGI, muestra del diez por ciento del Censo de Población y Vivienda 2010

Cabe señalar que en el cálculo previo del índice de intensidad migratoria, que fue en el año 2000, la unidad de observación eran los hogares y Techaluta de Montenegro ocupaba el lugar 22 con grado muy alto, donde los hogares que recibieron remesas fue el 25.13 por ciento, hogares con emigrantes en Estados Unidos del quinquenio anterior 14.38 por ciento, el 3.09 por ciento de los hogares tenían migrantes circulares del quinquenio anterior y 5.38 por ciento migrantes de retorno (Ver tabla 6).

**Tabla 6 Índice y grado de intensidad migratoria e indicadores socioeconómicos**

Techaluta de Montenegro, 2000	
Índice y grado de intensidad migratoria e indicadores socioeconómicos	Valores
Índice de intensidad migratoria	2.0237184
Grado de intensidad migratoria	Muy alto
Total de hogares	744
% Hogares que reciben remesas	25.13
% Hogares con emigrantes en Estados Unidos del quinquenio anterior	14.38
% Hogares con migrantes circulares del quinquenio anterior	3.09
% Hogares con migrantes de retorno del quinquenio anterior	5.38
Lugar que ocupa en el contexto estatal	22

Fuente: IIEG; Instituto de Información Estadística y Geográfica, con base en datos del Consejo Nacional de Población. Colección: Índices Sociodemográficos. Diciembre de 2001.

## Pobreza multidimensional

La pobreza, está asociada a condiciones de vida que vulneran la dignidad de las personas, limitan sus derechos y libertades fundamentales, impiden la satisfacción de sus necesidades básicas e imposibilitan su plena integración social. De acuerdo con esta concepción, una persona se considera en situación de pobreza multidimensional cuando sus ingresos son insuficientes para adquirir los bienes y los servicios que requiere para satisfacer sus necesidades y presenta carencia en al menos uno de los siguientes seis indicadores: rezago educativo, acceso a los servicios de salud, acceso a la seguridad social calidad y espacios de la vivienda servicios básicos en la vivienda.

La nueva metodología para medir el fenómeno de la pobreza fue desarrollada por el CONEVAL y permite profundizar en el estudio de la pobreza, ya que además de medir los ingresos, como tradicionalmente se realizaba, se analizan las carencias sociales desde una óptica de los derechos sociales.

Estos componentes permitirán dar un seguimiento puntual de las carencias sociales y al bienestar económico de la población, además de proporcionar elementos para el diagnóstico y seguimiento de la situación de la pobreza en nuestro país, desde un enfoque novedoso y consistente con las disposiciones legales aplicables y que retoma los desarrollos académicos recientes en materia de medición de la pobreza.

En términos generales de acuerdo a su ingreso y a su índice de privación social se proponen la siguiente clasificación:

**Pobres multidimensionales.**- Población con ingreso inferior al valor de la línea de bienestar y que padece al menos una carencia social.

**Vulnerables por carencias sociales.**- Población que presenta una o más carencias sociales, pero cuyo ingreso es superior a la línea de bienestar.

**Vulnerables por ingresos.**- Población que no presenta carencias sociales y cuyo ingreso es inferior o igual a la línea de bienestar.

**No pobre multidimensional y no vulnerable.**- Población cuyo ingreso es superior a la línea de bienestar y que no tiene carencia social alguna.

**Tabla 7 Pobreza Multidimensional**

**Techaluta de Montenegro, 2010-2015**

Indicadores de incidencia	Porcentaje		Personas		Carencias promedio	
	2010	2015	2010	2015	2010	2015
<b>Pobreza multidimensional</b>						
Población en situación de pobreza multidimensional	59.0	36.2	2,072	1,360	2.0	1.9
Población en situación de pobreza multidimensional moderada	49.0	31.8	1,721	1,194	1.7	1.7
Población en situación de pobreza multidimensional extrema	10.0	4.4	351	166	3.8	3.4
Población vulnerable por carencias sociales	33.4	52.9	1,172	1,987	1.7	1.6
Población vulnerable por ingresos	3.1	1.8	109	69		
Población no pobre multidimensional y no vulnerable	4.5	9.1	157	341		
<b>Privación social</b>						
Población con al menos una carencia social	92.4	89.1	3,244	3,347	1.9	1.7
Población con al menos tres carencias sociales	20.9	16.6	734	624	3.6	3.3
<b>Indicadores de carencias sociales</b>						
Rezago educativo	26.9	22.9	946	859	2.7	2.4
Acceso a los servicios de salud	16.8	6.5	589	244	2.8	2.4
Acceso a la seguridad social	81.3	75.8	2,854	2,849	2.0	1.8
Calidad y espacios de la vivienda	12.3	10.2	433	382	3.7	3.1
Acceso a los servicios básicos en la vivienda	14.6	21.2	513	796	3.4	2.8
Acceso a la alimentación	23.2	18.2	813	682	3.1	2.6
<b>Bienestar</b>						
Población con un ingreso inferior a la línea de bienestar mínimo	34.0	13.7	1,195	514	2.0	2.0
Población con un ingreso inferior a la línea de bienestar	62.1	38.0	2,181	1,429	1.9	1.8

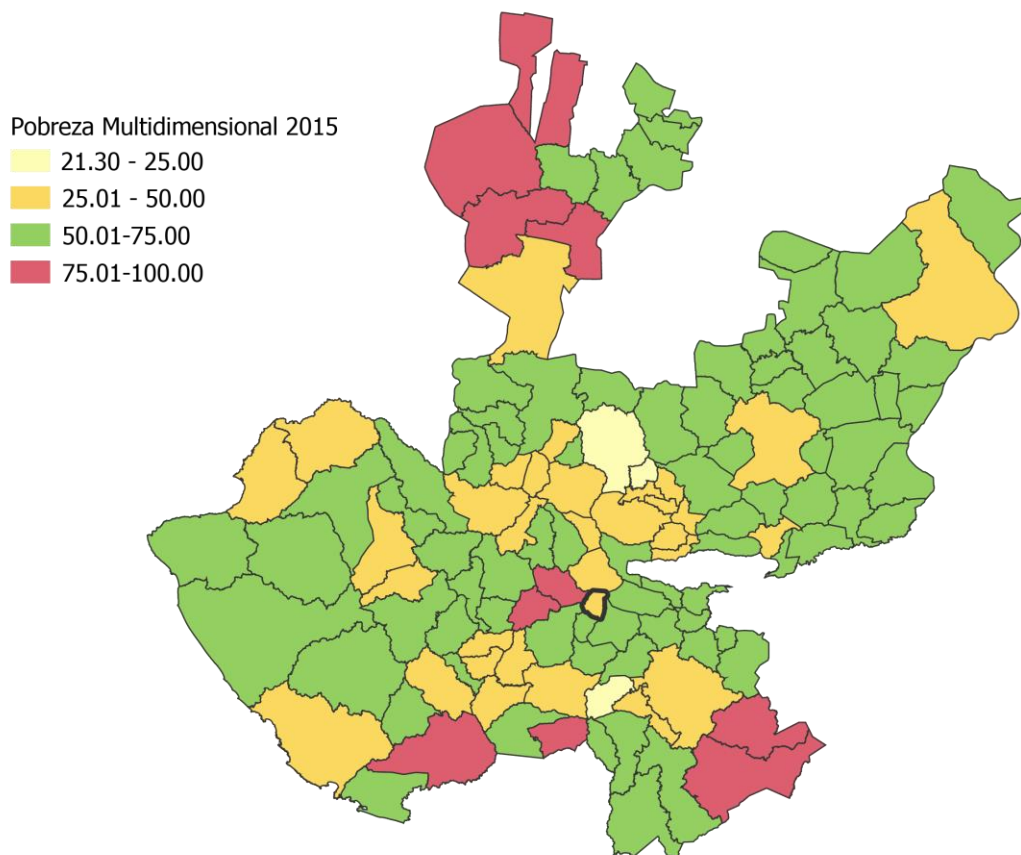
**Fuente:** Elaborado por el IIEG con base en estimaciones del CONEVAL con base en el MCS-ENIGH 2010, la muestra del Censo de Población y Vivienda 2010, el Modelo Estadístico 2015 para la continuidad del MCS-ENIGH y la Encuesta Intercensal 2015.

En la tabla 7 se muestra los datos actualizados a 2015 del porcentaje y número de personas en situación de pobreza, vulnerable por carencias sociales, vulnerable por ingresos y; no pobre y no vulnerable en Techaluta de Montenegro el 36.2 por ciento de la población se encuentra en situación de pobreza, es decir 1 mil 360 personas comparten esta situación en el municipio, así mismo el 52.9 por ciento (1,987 personas) de la población es vulnerable por carencias sociales; el 1.8 por ciento es vulnerable por ingresos y 9.1 por ciento es no pobre y no vulnerable.

Es importante agregar que en 2010 el 8.6 por ciento de Techaluta de Montenegro presentó pobreza extrema para el 2015 disminuyó a 4.4 por ciento, es decir 166 personas (2015); por otro lado en 2010 un 50.2 por ciento de la población estaba en pobreza moderada (1,762 personas) y para 2015 disminuyó su porcentaje a 31.8 por ciento, en datos absolutos disminuyó a 1,194 habitantes.

De los indicadores de carencias sociales en 2015, destaca que el acceso a la seguridad social es la más alta con un 75.8 por ciento, que en términos relativos se trata de 2 mil 849 habitantes. El que menos porcentaje acumula es el acceso a los servicios de salud, con el 6.5 por ciento.

**Figura 4. Porcentaje de población con pobreza multidimensional por municipio.**  
Jalisco, 2015



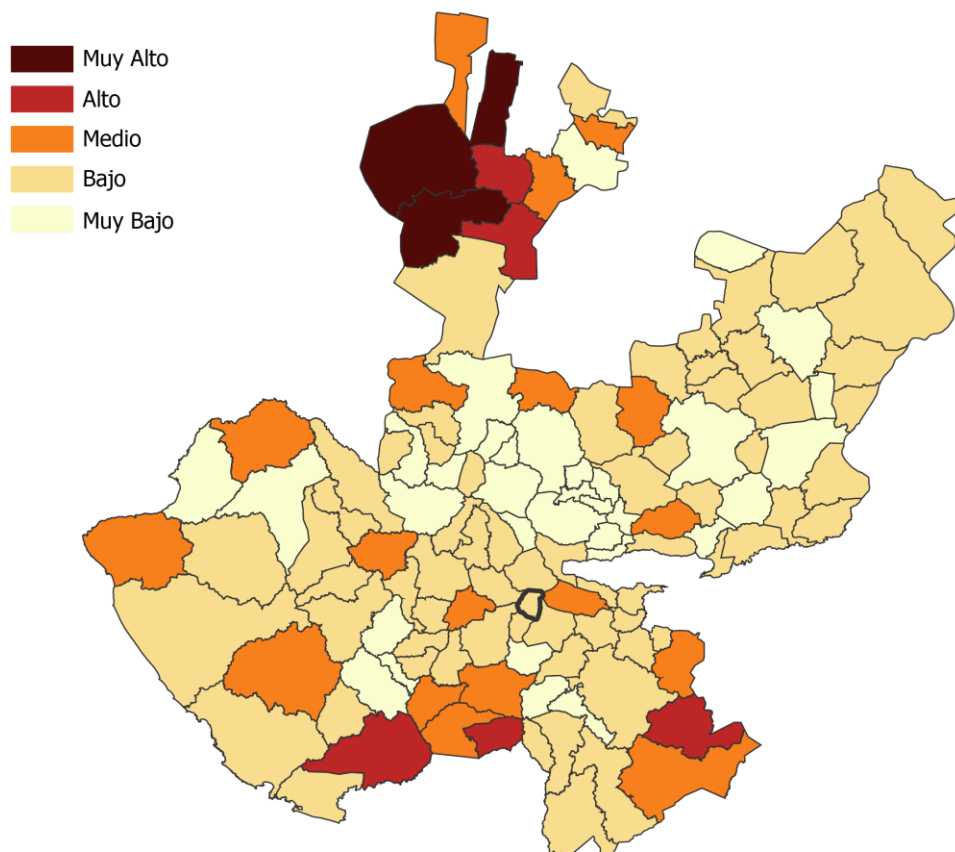
**FUENTE:** IIEG, con base en estimaciones del CONEVAL con base en el Modelo Estadístico 2015 para la continuidad del MCS-ENIGH y la Encuesta Intercensal 2015.

## Marginación

La construcción del índice para las entidades federativas, regiones y municipios considera cuatro dimensiones estructurales de la marginación: falta de acceso a la educación (población analfabeta de 15 años o más y población sin primaria completa de 15 años o más), residencia en viviendas inadecuadas (sin disponibilidad de agua entubada, sin drenaje ni servicio sanitario exclusivo, con piso de tierra, sin disponibilidad de energía eléctrica y con algún nivel de hacinamiento), percepción de ingresos monetarios insuficientes (ingresos hasta 2 salarios mínimos) y residir en localidades pequeñas con menos de 5 mil habitantes.

En la tabla 8 se presentan los indicadores que componen el índice de marginación para el 2015. En donde se ve que el municipio de Techaluta de Montenegro cuenta con un grado de marginación bajo, y que la mayoría de sus carencias están por encima del promedio estatal; destaca que la población de 15 años o más sin primaria completa asciende al 22.1 por ciento, y que el 51.2 por ciento de la población no gana ni dos salarios mínimos.

**Figura 5. Índice de marginación por municipio.**  
Jalisco, 2015



**FUENTE:** IIEG, Instituto de Información Estadística y Geográfica del Estado de Jalisco con base en estimaciones del CONAPO, 2015.

A nivel localidad, se tiene que la mayoría de las principales localidades del municipio tienen grado de marginación bajo, medio y muy alto, en particular se ve que La Hermosura tiene el más alto porcentaje de población analfabeta (29.1 por ciento) y sin primaria completa destacan La Hermosura y La Barranca del Espíritu Santo (70.9 y 37.5 por ciento respectivamente) (Ver tabla 8).

**Tabla 8 Grado de marginación e indicadores sociodemográficos**

Techaluta de Montenegro, 2010							
Municipio / Localidad		Grado	% Población de 15 años o más analfabeta	% Población de 15 años o más sin primaria completa	% Población en localidades con menos de 5000 habitantes	% Población ocupada con ingreso de hasta 2 salarios mínimos	% Viviendas particulares habitadas que no disponen de refrigerador
Clave	Nombre						
	Jalisco	Bajo	3.6	14.9	17.5	29.4	
<b>089</b>	<b>Techaluta de Montenegro</b>	<b>Bajo</b>	<b>5.1</b>	<b>22.1</b>	<b>100.0</b>	<b>51.2</b>	
0001	Techaluta de Montenegro	Bajo	4.7	23.7			10.9
0017	El Zapote (San Miguel del Zapote)	Bajo	4.7	32.1			9.5
0003	Anoca	Medio	9.0	34.0			11.7
0008	La Hermosura	Muy alto	29.1	70.9			100.0
0004	La Barranca del Espíritu Santo	Muy alto	12.5	37.5			100.0

\* Para el cálculo de los índices estatales, municipales y regionales, estos indicadores corresponden a los porcentajes de ocupantes en viviendas.

**FUENTE:** IIEG, Instituto de Información Estadística y Geográfica del Estado de Jalisco, con base en CONAPO, Índices de marginación por entidad federativa, municipal y a nivel localidad, 2010  
Nota: Los datos del Estado y del Municipio son de 2015.

Respecto a las carencias en la vivienda, destaca La Barranca del Espíritu Santo con el más alto porcentaje en el indicador de viviendas sin agua entubada mostrando el 75.0 por ciento; sin excusado La Barranca del Espíritu Santo destaca con el 50.0 por ciento, en lo que se refiere a equipamiento en la vivienda, en viviendas sin refrigerador muestra que La Barranca del Espíritu Santo cuenta con el 100.0 por ciento seguido de La Hermosura con el 100.0 por ciento (Ver tabla 9).

**Tabla 9 Grado de marginación e indicadores sociodemográficos**

Tecaluta de Montenegro, 2010							
Municipio / Localidad		Grado	% Viviendas particulares habitadas sin excusado*	% Viviendas particulares habitadas sin energía eléctrica*	% Viviendas particulares habitadas sin disponibilidad de agua entubada*	**Promedio de ocupantes por cuarto en viviendas particulares habitadas	% Viviendas particulares habitadas con piso de tierra
Clave	Nombre						
	Jalisco	Bajo	0.86	0.3	1.8	22.1	1.6
<b>089</b>	<b>Tecaluta de Montenegro</b>	<b>Bajo</b>	<b>3.46</b>	<b>0.43</b>	<b>1.11</b>	<b>26.17</b>	<b>2.81</b>
0001	Tecaluta de Montenegro	Bajo	1.1	1.1	0.8	1.1	5.0
0017	El Zapote (San Miguel del Zapote)	Bajo	5.6	1.1	6.2	1.0	1.1
0003	Anoca	Medio	5.0	5.0	8.3	1.0	3.3
0008	La Hermosura	Muy alto	26.9	96.0	28.0	2.1	16.0
0004	La Barranca del Espíritu Santo	Muy alto	50.0	75.0	75.0	1.5	25.0

\* Para el cálculo de los índices estatales, municipales y regionales, estos indicadores corresponden a los porcentajes de ocupantes en viviendas.

\*\* Para el dato estatal y municipal se considera el porcentaje de viviendas con algún nivel de hacinamiento.

**FUENTE:** IIEG, Instituto de Información Estadística y Geográfica del Estado de Jalisco, con base en CONAPO, Índices de marginación por entidad federativa, municipal y a nivel localidad, 2010

Nota: Los datos del Estado y del Municipio son de 2015.

## Índices sociodemográficos

A manera de recapitulación, el municipio de Techaluta de Montenegro en 2015 ocupaba a nivel estatal el lugar 41 en el índice de marginación con un grado bajo, en pobreza multidimensional se localiza en el lugar 106, con el 31.8 por ciento de su población en pobreza moderada y 4.4 por ciento en pobreza extrema; y en cuanto al índice de intensidad migratoria el municipio tiene un grado alto y ocupa el lugar 35 entre todos los municipios del estado (ver tabla 10).

**Tabla 10 Población, grado de Marginación e Intensidad Migratoria y Pobreza Multidimensional**

Jalisco, 2015									
Clave	Municipio	Población	Marginación		Pobreza Multidimensional			Intensidad Migratoria 2010	
			Grado	Lugar	Moderada	Extrema	Lugar	Grado	Lugar
<b>14</b>	<b>Jalisco</b>	<b>7,844,830</b>	<b>Bajo</b>	<b>27</b>	<b>30.0</b>	<b>1.8</b>	<b>5</b>	<b>Alto</b>	<b>13</b>
002	Acatlán de Juárez	22,261	Muy bajo	118	29.7	2.2	118	Medio	72
004	Amacueca	5,385	Bajo	51	52.5	8.5	20	Muy alto	18
010	Atemajac de Brizuela	6,717	Bajo	39	57.2	20.3	3	Medio	98
014	Atoyac	8,264	Bajo	29	56.2	10.9	7	Alto	40
024	Cocula	26,687	Bajo	86	41.0	3.1	75	Alto	31
077	San Martín Hidalgo	27,777	Bajo	80	38.0	3.3	87	Alto	56
082	Sayula	36,778	Muy bajo	109	43.2	4.1	62	Medio	84
086	Tapalpa	19,506	Bajo	35	52.7	8.4	19	Medio	104
<b>089</b>	<b>Techaluta de Montenegro</b>	<b>3,703</b>	<b>Bajo</b>	<b>41</b>	<b>31.8</b>	<b>4.4</b>	<b>106</b>	<b>Alto</b>	<b>35</b>
092	Teocuitatlán de Corona	10,317	Medio	20	42.7	8.5	41	Alto	61
114	Villa Corona	17,824	Bajo	72	40.6	3.7	72	Medio	78
119	Zacoalco de Torres	28,205	Bajo	73	43.3	7.6	43	Alto	69

FUENTE: IIEG, Instituto de Información Estadística y Geográfica del Estado de Jalisco con base en estimaciones del CONEVAL y CONAPO

\*El dato de Jalisco en Pobreza Multidimensional corresponde a 2016.



**IIEG**  
Instituto de Información  
Estadística y Geográfica  
de Jalisco

# ECONOMÍA

TECHALUTA DE MONTENEGRO  
DIAGNÓSTICO DEL MUNICIPIO  
DICIEMBRE 2019

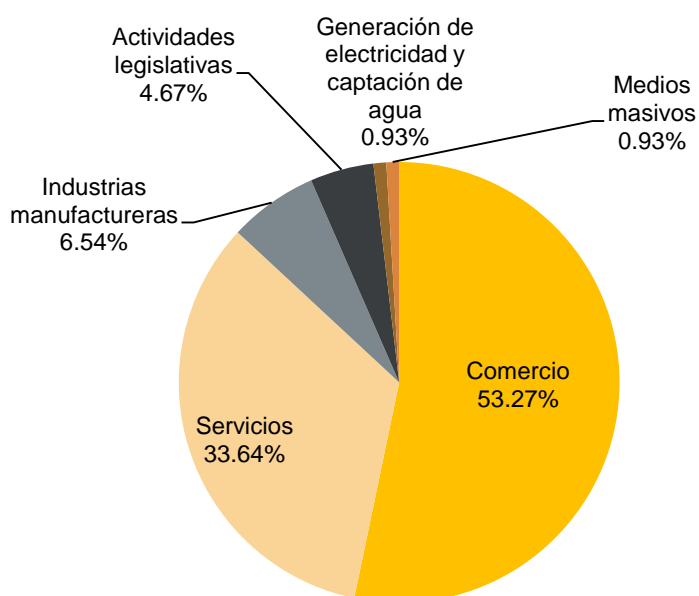


**Jalisco**  
GOBIERNO DEL ESTADO

## Número de empresas

Conforme a la información del Directorio Estadístico Nacional de Unidades Económicas (DENUE) de INEGI, el municipio de Techaluta de Montenegro, cuenta con 107 unidades económicas al mes de noviembre de 2019 y su distribución por sectores revela un predominio de unidades económicas dedicadas al comercio, siendo estas el 53.27% del total de las empresas en el municipio. Ocupa la posición 120 del total de empresas establecidas en el estado y el lugar número 12 en el ranking regional.

**Figura 6. Distribución de las unidades económicas Techaluta de Montenegro, 2019/Noviembre**



Posición en el ranking		
Municipio	Estatad	Regional
Techaluta de Montenegro	120	12

**Tabla 11 Composición de las Empresas**

Techaluta de Montenegro, noviembre 2019. (Unidades económicas).

Sector	Total de Unidades Económicas	0 a 5 personas	6 a 10 personas	11 a 30 personas	31 a 50 personas	51 a 100 personas	101 a 250 personas	Más de 250 personas
Comercio	57	55	2					
Servicios	36	28	6	2				
Industrias manufactureras	7	7						
Actividades legislativas	5	2	2			1		
Generación de electricidad y captación de agua	1		1					
Medios masivos	1	1						
<b>Total General</b>	<b>107</b>	<b>93</b>	<b>11</b>	<b>2</b>		<b>1</b>		

FUENTE: IIEG, Instituto de Información Estadística y Geográfica del Estado de Jalisco; con información de INEGI, DENUE

## Valor agregado censal bruto

El valor agregado censal bruto se define como: “*el valor de la producción que se añade durante el proceso de trabajo por la actividad creadora y de transformación del personal ocupado, el capital y la organización (factores de la producción), ejercida sobre los materiales que se consumen en la realización de la actividad económica.*” En resumen, esta variable se refiere al valor de la producción que añade la actividad económica en su proceso productivo.

Los censos económicos 2014 registraron que en el municipio de Techaluta de Montenegro los tres subsectores más importantes en la generación de valor agregado censal bruto fueron el *Suministro de agua y suministro de gas por ductos al consumidor final*; el *Comercio al por menor de abarrotes, alimentos, bebidas, hielo y tabaco*; y las *Instituciones de intermediación crediticia y financiera no bursátil*, que generaron en conjunto el 72.1% del total del valor agregado censal bruto registrado en el municipio.

El subsector de *Suministro de agua y suministro de gas por ductos al consumidor final*, que concentró el 38.3% del valor agregado censal bruto, registró la mayor variación absoluta, pasando de 1 millón 085 mil pesos en 2009 a 5 millones 779 mil pesos en 2014.

Tabla 12 Subsectores con mayor valor agregado censal bruto (VACB)				
Techaluta de Montenegro, 2009 y 2014. (Miles de pesos a precios de 2013).				
Subsector	2009	2014	% Part 2014	Var % 2009-2014
222 Suministro de agua y suministro de gas por ductos al consumidor final	1,085	5,779	38.3%	432.6%
461 Comercio al por menor de abarrotes, alimentos, bebidas, hielo y tabaco	1,389	3,302	21.9%	137.8%
522 Instituciones de intermediación crediticia y financiera no bursátil	-187	1,814	12.0%	
311 Industria alimentaria	478	875	5.8%	83.2%
722 Servicios de preparación de alimentos y bebidas	133	792	5.2%	493.7%
811 Servicios de reparación y mantenimiento	113	674	4.5%	495.7%
467 Comercio al por menor de artículos de ferretería, tlapalería y vidrios	2	607	4.0%	25382.4%
813 Asociaciones y organizaciones		239	1.6%	
434 Comercio al por mayor de materias primas agropecuarias y forestales, para la industria, y materiales de desecho	407	206	1.4%	-49.4%
312 Industria de las bebidas y del tabaco		156	1.0%	
332 Fabricación de productos metálicos		147	1.0%	
Otros	494	510	3.4%	3.2%
<b>Total</b>	<b>3,915</b>	<b>15,101</b>	<b>100.0%</b>	<b>285.7%</b>

FUENTE: IIEG, Instituto de Información Estadística y Geográfica del Estado de Jalisco; en base a datos proporcionados por el INEGI.

## Empleo

### Trabajadores asegurados en el IMSS Por grupo económico

Para diciembre de 2019 el IMSS reportó un total de 38 trabajadores asegurados, lo que representó para el municipio de Techaluta de Montenegro un aumento de 4 trabajadores en comparación con el mes de diciembre de 2018, debido al incremento en el registro de empleo formal en algunos de sus grupos económicos, principalmente el de *Compraventa de gases, combustibles y lubricantes*.

En función de los registros del IMSS el grupo económico que más empleos presentó dentro del municipio de Techaluta de Montenegro fue precisamente el de *Compraventa de gases, combustibles y lubricantes*, ya que en diciembre de 2019 registró un total de 10 trabajadores concentrando el 26.32% del total de asegurados en el municipio.

El segundo grupo económico con más trabajadores asegurados fue el de *Agricultura*, que para diciembre de 2019 registró 9 trabajadores asegurados que representan el 23.68% del total de trabajadores asegurados a dicha fecha.

Tabla 13 Trabajadores asegurados									
Techaluta de Montenegro, Jalisco 2012-2019									
Grupo económico	2012	2013	2014	2015	2016	2017	2018	2019	% part 2019
Compraventa de gases, combustibles y lubricantes.	5	7	7	9	13	9	8	10	26.32%
Agricultura.	6	6	6	6	8	7	7	9	23.68%
Construcción de edificaciones y obras de ingeniería civil.	0	0	0	0	0	2	3	4	10.53%
Compraventa de alimentos, bebidas y productos del tabaco.	1	1	1	3	4	5	6	3	7.89%
Servicios personales para el hogar y diversos.	0	0	0	1	1	1	1	3	7.89%
Compraventa de materias primas, materiales y auxiliares.	2	2	2	2	2	2	2	2	5.26%
Fabricación de productos metálicos, excepto maquinaria y equipo.	2	2	2	2	2	2	2	2	5.26%
Servicios de alquiler, excepto de inmuebles.	0	0	0	0	0	0	2	2	5.26%
Compraventa de artículos para el hogar.	0	0	0	1	1	1	1	1	2.63%
Fabricación y/o reparación de muebles de madera y sus partes; excepto de metal y de plástico moldeado.	96	1	1	1	1	1	1	1	2.63%
Agrupaciones mercantiles, profesionales, cívicas, políticas, laborales y religiosas.	0	0	0	2	2	2	1	1	2.63%
Servicios profesionales y técnicos.	0	1	0	0	0	0	0	0	0.00%
<b>Total</b>	<b>112</b>	<b>20</b>	<b>19</b>	<b>27</b>	<b>34</b>	<b>32</b>	<b>34</b>	<b>38</b>	<b>100.00%</b>

FUENTE: IIEG, Instituto de Información Estadística y Geográfica del Estado de Jalisco; en base a datos proporcionados por el IMSS.

## Trabajadores asegurados en el IMSS Región Lagunas

En diciembre de 2019, Techaluta de Montenegro se presenta como el lugar número doce dentro de la región Lagunas con mayor número de trabajadores concentrando el 0.18% del total.

De diciembre de 2012 a diciembre de 2019 el municipio de Techaluta de Montenegro registró una importante disminución en el número de trabajadores asegurados en la región Lagunas pasando de 112 asegurados en 2012 a 38 asegurados en 2019, una baja de 74 trabajadores durante el total del periodo.

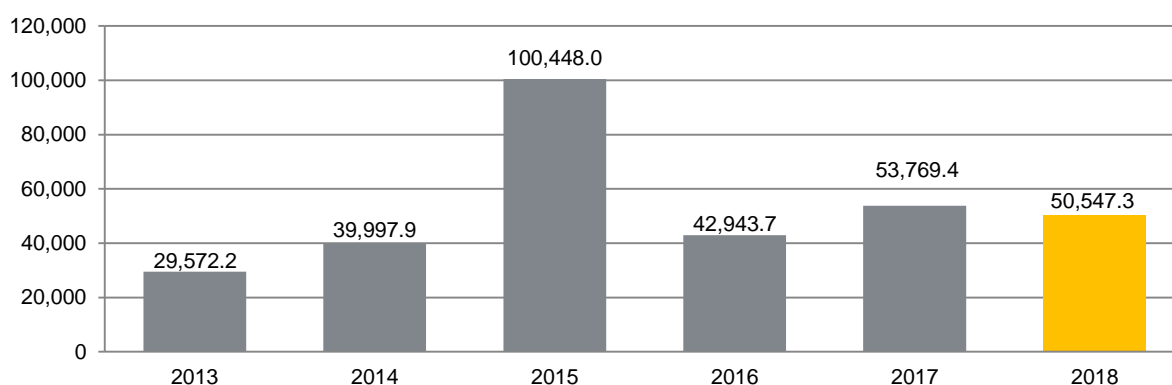
Tabla 14 Trabajadores asegurados									
Región Lagunas, Jalisco 2012-2019									
Municipio	2012	2013	2014	2015	2016	2017	2018	2019	% part.2019
Acatlán de Juárez	3,167	2,832	3,317	4,067	4,511	4,840	5,415	5,854	27.85%
Amacueca	75	103	79	62	51	44	37	61	0.29%
Atemajac de Brizuela	10	21	15	561	14	39	22	45	0.21%
Atoyac	280	295	300	451	642	560	619	644	3.06%
Cocula	1,638	1,596	1,832	1,845	1,917	2,192	2,407	2,265	10.78%
San Martín Hidalgo	369	422	480	518	562	659	896	1,041	4.95%
Sayula	4,608	5,759	4,709	3,803	4,179	3,789	4,031	4,202	19.99%
Tapalpa	1,044	1,211	1,282	1,652	1,545	1,892	2,041	2,255	10.73%
Techaluta de Montenegro	112	20	19	27	34	32	34	38	0.18%
Teocuitatlán de Corona	185	222	180	205	319	344	325	439	2.09%
Villa Corona	773	764	841	895	907	899	938	1,033	4.91%
Zacoalco de Torres	519	725	760	812	1,324	1,606	2,414	3,141	14.94%
<b>Total región Lagunas</b>	<b>12,780</b>	<b>13,970</b>	<b>13,814</b>	<b>14,898</b>	<b>16,005</b>	<b>16,896</b>	<b>19,179</b>	<b>21,018</b>	<b>100.00%</b>

**FUENTE:** IIEG, Instituto de Información Estadística y Geográfica del Estado de Jalisco; en base a datos proporcionados por el IMSS.

## Agricultura y ganadería

El valor de la producción agrícola en Techaluta de Montenegro ha presentado diversas fluctuaciones durante el periodo 2013–2018, habiendo registrado su nivel más alto de los últimos seis años en 2015. El valor de la producción agrícola para 2018 contribuyó con el 0.08% del total de Jalisco.

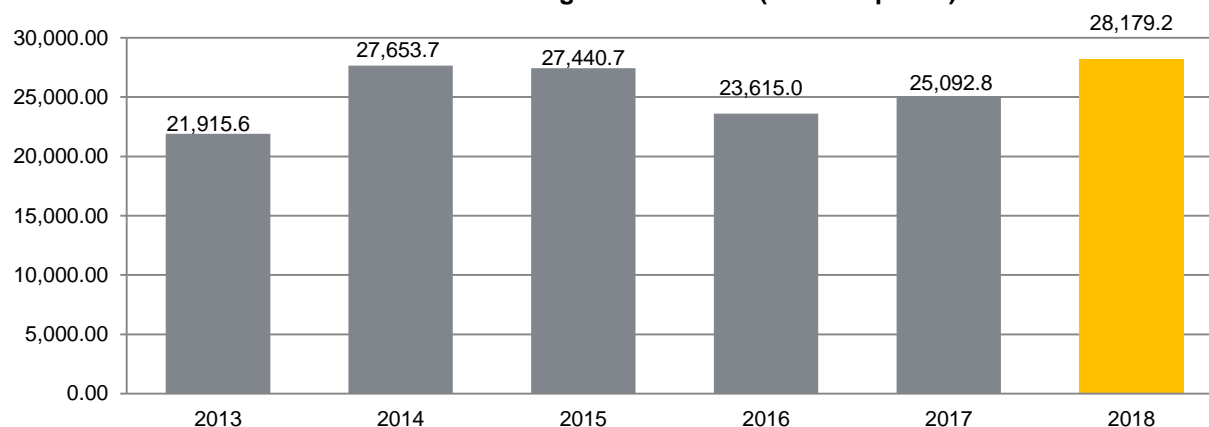
**Figura 7. Valor de la producción agrícola  
Techaluta de Montenegro 2013 - 2018 (Miles de pesos)**



**FUENTE:** IIEG, Instituto de Información Estadística y Geográfica del Estado de Jalisco; información de SIAP / SAGARPA - OEIDRUS.

La producción ganadera en Techaluta de Montenegro también ha presentado fluctuaciones durante el periodo 2013-2018, siendo el más significativo 2018. Para el último año el valor de la producción municipal contribuyó con el 0.03% del total estatal.

**Figura 8. Valor de la producción ganadera  
Techaluta de Montenegro 2013 - 2018 (Miles de pesos)**



**FUENTE:** IIEG, Instituto de Información Estadística y Geográfica del Estado de Jalisco; información de SIAP / SAGARPA - OEIDRUS.



**IIEG**  
Instituto de Información  
Estadística y Geográfica  
de Jalisco

# MEDIO AMBIENTE

TECHALUTA DE MONTENEGRO  
DIAGNÓSTICO DEL MUNICIPIO  
DICIEMBRE 2019



**Jalisco**  
GOBIERNO DEL ESTADO

## Índice municipal de medio ambiente

**Tabla 15 Municipios de la región Lagunas de acuerdo al índice municipal de medio ambiente.**

Techaluta de Montenegro, Jalisco			
Nombre	Índice Municipal Medio Ambiente	Posición estatal	Categoría
Atoyac	67.49	1	Muy Alto
Atemajac de Brizuela	66.68	2	Muy Alto
Zacoalco de Torres	65.43	6	Muy Alto
<b>Techaluta de Montenegro</b>	<b>65.03</b>	<b>8</b>	<b>Muy Alto</b>
Teocuitatlán de Corona	64.26	10	Muy Alto
Amacueca	62.95	17	Muy Alto
Sayula	62.86	18	Muy Alto
Villa Corona	59.32	32	Alto
Cocula	58.12	41	Alto
Tapalpa	57.89	43	Alto
Acatlán de Juárez	57.86	44	Alto
San Martín de Hidalgo	54.01	74	Medio

**FUENTE:** IIEG, Instituto de Información Estadística y Geográfica del Estado de Jalisco con información de SEMADES, 2000, 2010; SEMARNAT, 2000; CONAGUA, 2010; CONABIO, 2010; INEGI, 1982, 2005,2007; CONAFOR, 2007; CEA, 2007; CCA, 2010

Considerando el índice de medio ambiente, que contempla aspectos como generación de residuos sólidos, deforestación, explotación de acuíferos, cobertura forestal, áreas naturales protegidas, entre otros, Techaluta de Montenegro se ubica en el lugar 8 a nivel estatal, lo cual indica un desarrollo Muy Alto del medio ambiente en comparación al resto de los municipios de la entidad, y la décima posición en la región Lagunas.

En el Índice Municipal de Medio Ambiente, 2013, destaca que Techaluta de Montenegro se ubica en un acuífero no sobrexplotado, sobre el cual se registra un total de 927 viviendas particulares habitadas, de las cuales 96.33% tienen disponibilidad de agua dentro de la casa o el terreno y 96.44% cuentan con drenaje conectado a la red pública, fosa séptica u otros.

El Municipio tiene una cobertura de 23.2% de bosques, 38.4% de selvas y 33.3% destinada a la agricultura. En los últimos 25 años el municipio ha recuperado 0.03 km<sup>2</sup> de superficie con vegetación natural y presenta 35.69% de la superficie con riesgo de erosión. En el ordenamiento ecológico territorial, el 88.72% de su territorio está bajo políticas ambientales de conservación.

En términos de residuos sólidos urbanos, el municipio participa con el 0.05% del total estatal, equivalente a 3.388 toneladas generadas por día.



**IIEG**  
Instituto de Información  
Estadística y Geográfica  
de Jalisco

# GOBIERNO Y SEGURIDAD

TECHALUTA DE MONTENEGRO  
DIAGNÓSTICO DEL MUNICIPIO  
DICIEMBRE 2019



**Jalisco**  
GOBIERNO DEL ESTADO

## Instituciones educativas

De acuerdo a los datos de escuelas proporcionados por el Sistema de Información y Gestión Educativa, durante el ciclo escolar 2017-2018, la región Lagunas del estado de Jalisco, compuesta por 12 municipios, contó con 601 escuelas en 578 planteles.

El municipio de Techaluta De Montenegro tuvo 17 escuelas en 17 planteles.

Las escuelas en Techaluta De Montenegro operaron principalmente en el turno matutino (94.1%), seguido por el turno vespertino (5.9%). Ver tabla 16.

Tabla 16. Datos generales de las Instituciones educativas en Techaluta De Montenegro							
Ciclo escolar 2017-2018							
Municipio	Escuelas		Turno				
	Escuela	Planteles	Vespertino	Matutino	Discontinuo	Continuo	Nocturno
Techaluta De Montenegro	17	17	1 5.9%	16 94.1%	0 0.0%	0 0.0%	0 0.0%

**Fuente:** Elaborado por el IIEG con base en registros del Sistema de Información y Gestión Educativa.

El nivel educativo que se impartió en las escuelas del municipio fue principalmente de primaria (41.2%), seguido de preescolar (35.3%), secundaria (17.6%) y por último media superior (5.9%). Ver tabla 17.

Tabla 17. Escuelas por nivel educativo en el municipio de Techaluta De Montenegro								
Ciclo escolar 2017-2018								
	Nivel Educativo							
	Primaria	Preescolar	Secundaria	Media superior	Inicial	CAM*	Superior	Formación para el trabajo
Escuelas	7	6	3	1	0	0	0	0
% Participación	41.2%	35.3%	17.6%	5.9%	0.0%	0.0%	0.0%	0.0%

**Fuente:** Elaborado por el IIEG con base en registros del Sistema de Información y Gestión Educativa.

\* Centros de Atención Múltiple.

Los servicios educativos que se tuvieron en las escuelas de Techaluta De Montenegro fueron: general (64.7%), seguido de comunitario (23.5%), telesecundaria (5.9%) y por último bachillerato general (5.9%). Ver tabla 18.

**Tabla 18. Servicios educativos en Techaluta De Montenegro por número de escuelas**

<b>Ciclo escolar 2017-2018</b>		
<b>Servicio Educativo</b>	<b>Escuelas</b>	<b>% de participación</b>
General	11	64.7%
Comunitario	4	23.5%
Indígena	0	0.0%
Telesecundaria	1	5.9%
Bachillerato general	1	5.9%
Tecnológico	0	0.0%
Técnica	0	0.0%
Inicial indígena	0	0.0%
CAM*	0	0.0%
Inicial no escolarizada	0	0.0%
Licenciatura y posgrado	0	0.0%
Formación para el trabajo	0	0.0%
Otro	0	0.0%

**Fuente:** Elaborado por el IIEG con base en registros del Sistema de Información y Gestión Educativa.

\* Centros de Atención Múltiple.

La matrícula de alumnos registrados en el ciclo escolar 2017-2018 en el municipio de Techaluta De Montenegro fue de 1,044, de los cuales el 51.6% fueron hombres y el 48.4% mujeres.

La cantidad de docentes en el registro fue de 38 profesores y hubo un promedio de 27 alumnos por profesor. Ver tabla 19.

**Tabla 19. Alumnos y docentes en Techaluta De Montenegro**

<b>Ciclo escolar 2017-2018</b>					
<b>Municipio</b>	<b>Alumnos</b>			<b>Docentes</b>	<b>Alumnos por Profesor</b>
	<b>Hombres</b>	<b>Mujeres</b>	<b>Total</b>	<b>Total</b>	<b>Total</b>
Techaluta De Montenegro	539	505	1,044	38	27

**Fuente:** Elaborado por el IIEG con base en registros del Sistema de Información y Gestión Educativa.

## Desarrollo institucional

El Índice de Desarrollo Municipal (IDM) mide el progreso de un municipio en cuatro dimensiones del desarrollo: social, económica, ambiental e institucional, con la finalidad de presentar una evaluación integral de la situación de cada uno de éstos. El IDM parte de tres premisas vinculadas con el concepto de desarrollo humano, según el cual, el principal objetivo es beneficiar a las personas; las actividades de los gobiernos afectan el nivel de desarrollo de sus comunidades y que el desarrollo sostenible posibilita el bienestar de los individuos a largo plazo (ver detalles en <http://iieg.gob.mx/general.php?id=8&idg=472>).

En los tres apartados anteriores ya se ha hecho referencia al desarrollo social, económico y del medio ambiente; finalmente en esta sección se aborda el componente institucional (Índice de Desarrollo Municipal Institucional; IDM-I), que mide el desempeño de las instituciones gubernamentales de un municipio a través de cinco rubros que contemplan el esfuerzo tributario, la transparencia, la participación electoral, el número de empleados municipales per cápita y la seguridad.

En la construcción del IDM se decidió incluir cinco variables para medir el desarrollo institucional de los municipios de Jalisco, tal y como se muestra en las dos tablas siguientes, por medio del porcentaje de participación ciudadana en elecciones; la evaluación del cumplimiento de la publicación de información fundamental y de la obligación de la atención a las solicitudes de información; la tasa de empleados municipales por cada mil habitantes; el porcentaje de ingresos propios por municipio y el número de delitos del fuero común por cada mil habitantes.

**Tabla 20. Desarrollo institucional de los municipios en el contexto estatal con base en cinco indicadores**

Techaluta de Montenegro, Región Lagunas (Parte I)							
Clave	Municipio	Porcentaje de participación ciudadana en elecciones 2018		Evaluación del cumplimiento de la publicación de información fundamental 2016		Empleados municipales por cada 1,000 habitantes 2018	
		Valor municipal	Lugar estatal	Valor municipal	Lugar estatal	Valor municipal	Lugar estatal
2	Acatlán de Juárez	64.17	66	12.50	46	7.30	11
4	Amacueca	65.53	56	12.50	46	20.98	94
10	Atemajac de Brizuela	80.18	3	12.50	46	22.51	100
14	Atoyac	65.89	53	12.50	46	15.60	70
24	Cocula	59.23	90	18.75	35	15.15	64
77	San Martín de Hidalgo	60.19	85	31.25	19	14.40	61
82	Sayula	61.56	78	18.75	35	11.09	37
86	Tapalpa	80.79	2	0.00	96	9.74	25
<b>89</b>	<b>Techaluta de Montenegro</b>	<b>73.29</b>	<b>15</b>	<b>25.00</b>	<b>26</b>	<b>41.85</b>	<b>121</b>
92	Teocuitatlán de Corona	65.19	58	12.50	46	18.28	85
114	Villa Corona	59.97	87	18.75	35	12.94	53
119	Zacoalco de Torres	61.91	74	0.00	96	9.80	27

**FUENTE:** Elaborado por el IIEG con base en el padrón electoral del INE, Cómputos Distritales 2018 de las Elecciones Federales del INE, la Estadística de Finanzas Públicas Estatales y Municipales (EFIPEM) 2018, Base de Delitos del Fuero Común del Secretariado Ejecutivo del Sistema Nacional de Seguridad Pública, Encuesta Intercensal 2015 del INEGI, Censo Nacional de Gobiernos Municipales y Delegacionales (CNGMD) 2019 y las evaluaciones del ITEI de 2016(ver detalles y notas en IDM 2012 <http://iieg.gob.mx/general.php?id=8&idg=472>).

En el caso de Techaluta de Montenegro, en 2018 registró una participación electoral del 73.29%, que lo coloca en el lugar 15 de los 125 municipios. Lo que significa que tiene una alta participación electoral en comparación con otras municipalidades del estado. Por otra parte, en 2016 con una calificación de 25% en materia de cumplimiento en las obligaciones de transparencia, el municipio se colocó en el lugar 26, lo que muestra el grado de compromiso de una administración en publicar y mantener actualizada la información, en particular, la correspondiente a los rubros financieros y regulatorios; así como la mejora en su accesibilidad y un adecuado manejo y protección de la información confidencial. Esto en el marco del cumplimiento del derecho de acceso a la información pública.

En lo que respecta a los empleados que laboran en las administraciones públicas, es importante destacar que en 2018 Techaluta de Montenegro tenía una tasa de 41.85 empleados municipales por cada mil habitantes, por lo que ocupó el sitio 121 a nivel estatal en este rubro. Esto en el sentido de que entre menor sea el valor de este indicador mejor, porque implica una lógica de austeridad donde con menos empleados municipales se logra prestar los servicios municipales a la población.

Asimismo, en el ámbito de las finanzas municipales, para 2018 el 30.32% de los ingresos de Techaluta de Montenegro se consideran propios; esto significa que fueron generados mediante sus propias estrategias de recaudación, lo que posiciona al municipio en el lugar 115 en el ordenamiento de este indicador respecto a los demás municipios del estado. Mientras que en la cuestión de seguridad, en 2019 el municipio registró una tasa de 8.11 delitos por cada mil habitantes, que se traduce en el lugar 79 en el contexto estatal, siendo el lugar uno, el municipio más seguro en función de esta tasa.

Considerando los cinco indicadores, Techaluta de Montenegro obtiene un desarrollo institucional alto con un IDM-I de 51.95, que lo coloca en el sitio 31 del ordenamiento estatal. Donde el primer lugar lo tiene Poncitlán y el último, San Martín de Bolaños.

**Tabla 21. Desarrollo institucional de los municipios en el contexto estatal con base en cinco indicadores**

Techaluta de Montenegro, Región Lagunas (Parte)								
Clave	Municipio	Porcentaje de ingresos propios		Delitos del fuero común por cada 100,000 habitantes 2019		IDM-Institucional		
		Valor municipal	Lugar estatal	Valor municipal	Lugar estatal	Índice	Grado	Lugar estatal
2	Acatlán de Juárez	48.54	63	16.58	117	40.67	Muy Bajo	122
4	Amacueca	35.08	105	6.38	56	46.35	Bajo	96
10	Atemajac de Brizuela	42.39 <sup>a</sup>	90	3.52	19	53.73	Alto	22
14	Atoyac	46.37	71	3.92	26	50.46	Medio	44
24	Cocula	32.96	107	13.82	114	39.55	Muy Bajo	124
77	San Martín de Hidalgo	43.57	85	5.65	47	50.81	Alto	38
82	Sayula	60.59	12	6.88	66	52.33	Alto	29
86	Tapalpa	55.41	29	5.28	44	51.63	Alto	33
<b>89</b>	<b>Techaluta de Montenegro</b>	<b>30.32</b>	<b>115</b>	<b>8.11</b>	<b>79</b>	<b>51.95</b>	<b>Alto</b>	<b>31</b>
92	Teocuitatlán de Corona	60.29	14	7.75	75	52.58	Alto	28
114	Villa Corona	44.49	81	9.57	95	45.64	Bajo	104
119	Zacoalco de Torres	52.88	42	9.58	96	44.22	Muy Bajo	113

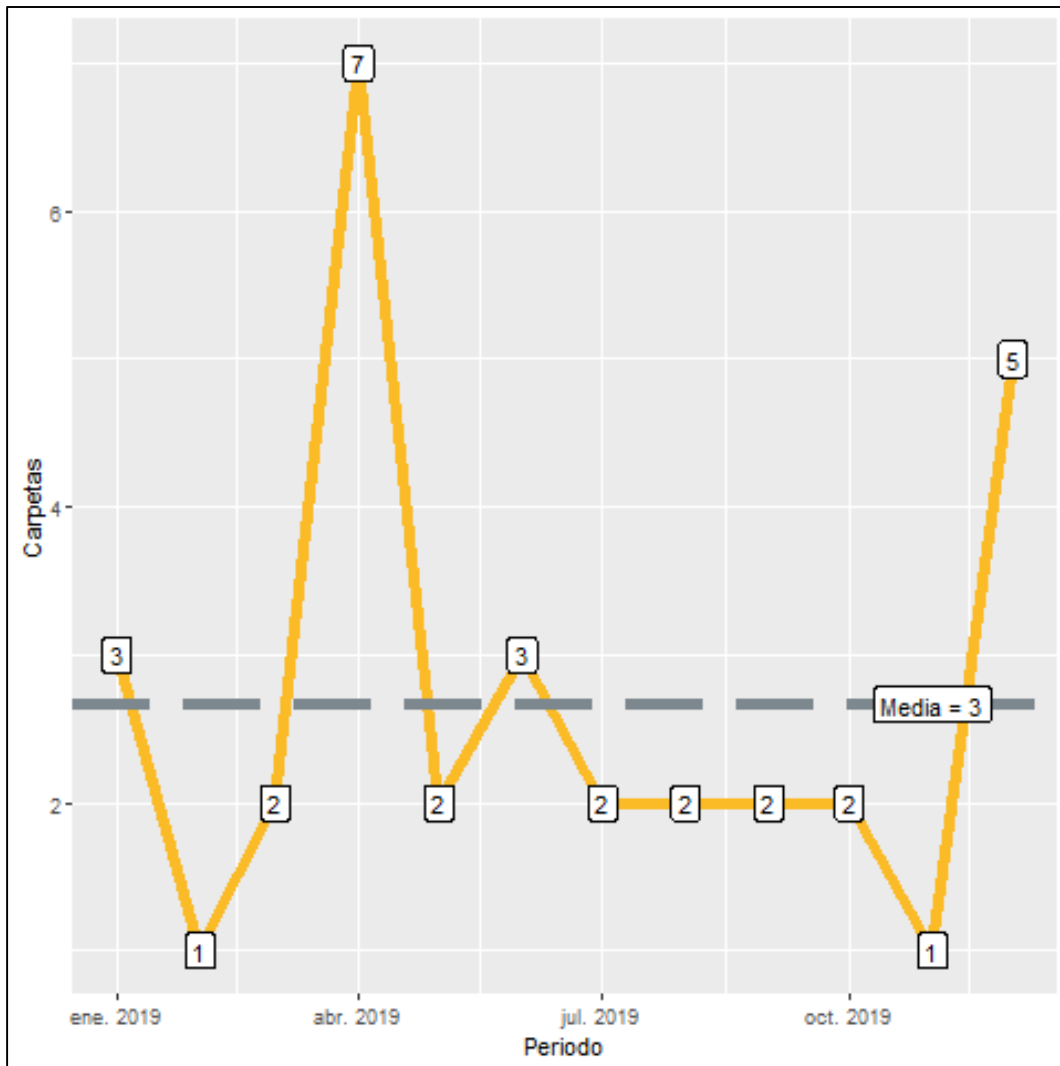
**FUENTE:** Elaborado por el IIEG con base en el padrón electoral del INE, Cómputos Distritales 2018 de las Elecciones Federales del INE, la Estadística de Finanzas Públicas Estatales y Municipales (EPIPEM) 2018, Base de Delitos del Fuero Común del Secretariado Ejecutivo del Sistema Nacional de Seguridad Pública, Encuesta Intercensal 2015 del INEGI, Censo Nacional de Gobiernos Municipales y Delegacionales (CNGMD) 2019 y las evaluaciones del ITEI de 2016(ver detalles y notas en IDM 2012 <http://iieg.gob.mx/general.php?id=8&idg=472>).

<sup>a</sup> Datos corresponden al 2017.

## Incidencia delictiva

Durante el 2019, se abrieron un total de 32 carpetas de investigación, de las cuales 18 se abrieron en el primer semestre, mientras que en los siguientes seis meses fueron 14. Abril es el mes con más casos con 7 indagaciones. Los meses con la menor cantidad de carpetas abiertas son febrero y noviembre con 1 casos cada uno. El promedio de carpetas abiertas por mes en el municipio es de 3.

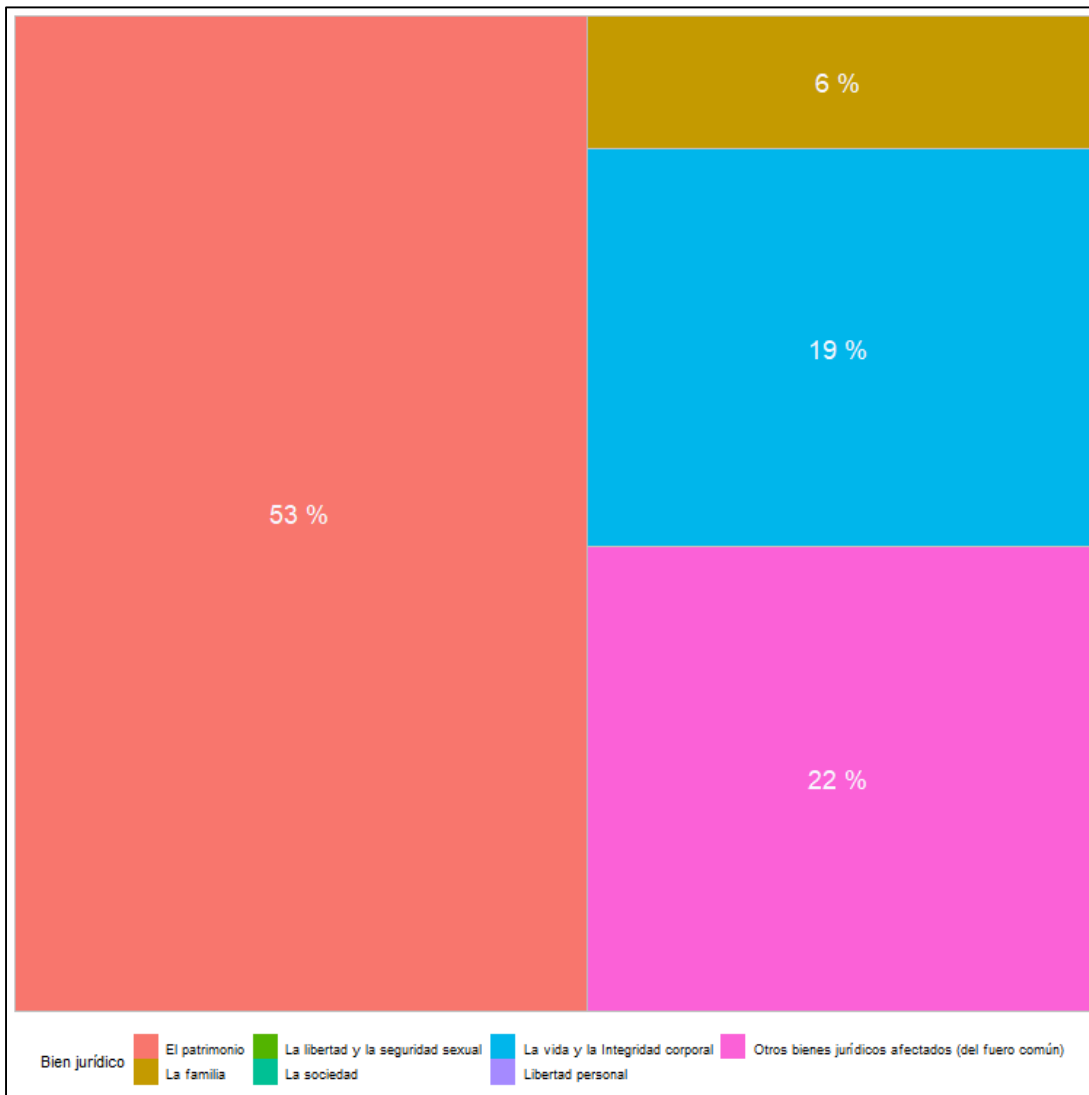
**Figura 9. Cantidad de carpetas de investigación por mes, Techaluta de Montenegro 2019**



Fuente: Elaborado por el IIEG con datos del Secretariado Ejecutivo del Sistema Nacional de Seguridad Pública

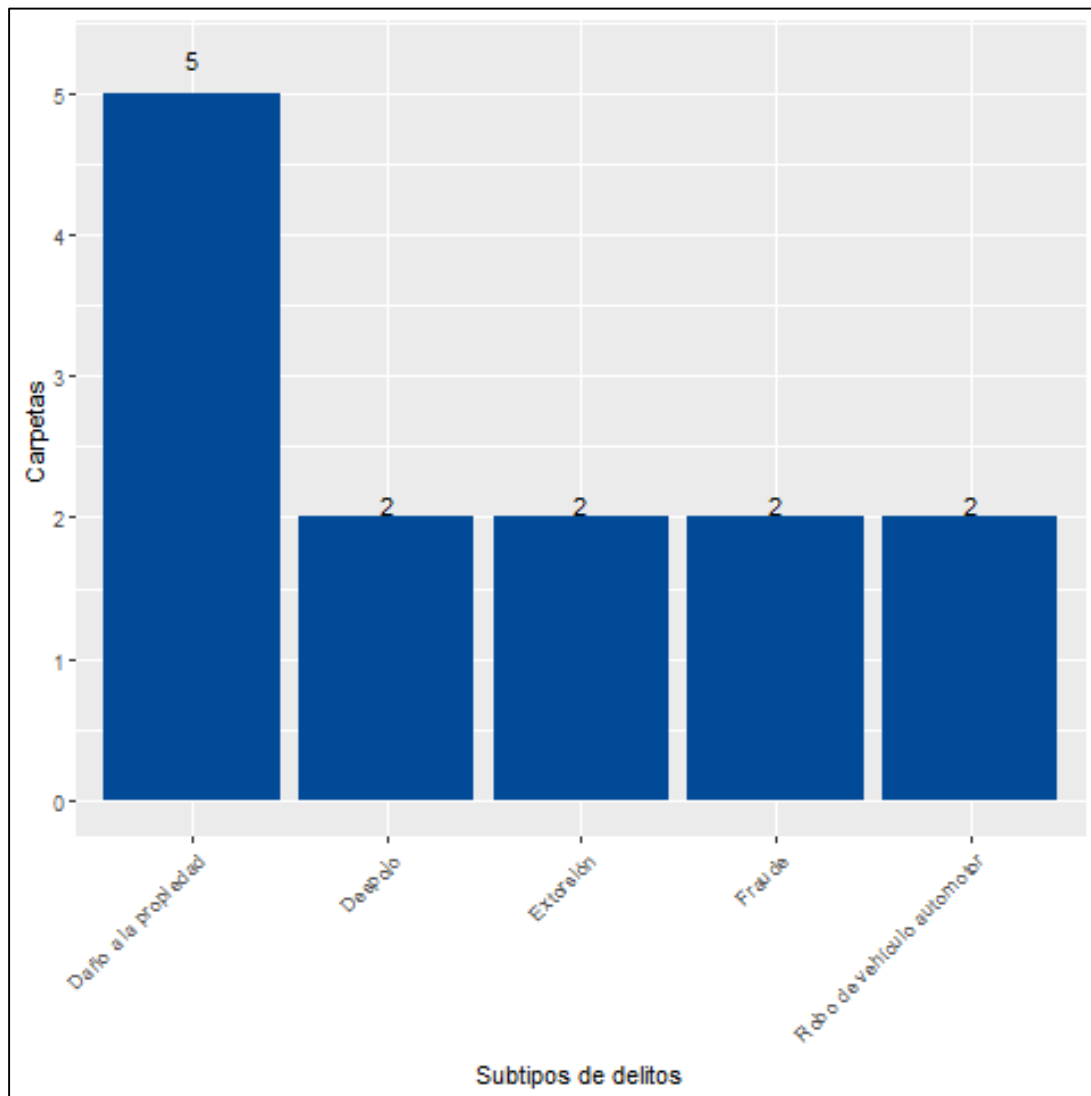
En Techaluta de Montenegro durante el 2019, el 53% de los delitos afectaron al bien jurídico del patrimonio seguido de la vida y la integridad corporal con 19% y el tercer bien jurídico con mayor afectación fue la familia con 6%. (Figura 10). Con relación al bien jurídico del patrimonio que fue el más afectado en 2019 en el municipio, daño a la propiedad fue el subtipo de delito que abrió más carpetas con 5; en segundo puesto, despojo con 2 seguido de extorsión con 2 casos. (Figura 11).

**Figura 10. Distribución porcentual de los bienes jurídicos afectados, Techaluta de Montenegro 2019**



Fuente: Elaborado por el IIEG con datos del Secretariado Ejecutivo del Sistema Nacional de Seguridad Pública

**Figura 11. Cantidad de carpetas por los 5 subtipos de delitos que afectaron más el patrimonio, Tchaluta de Montenegro 2019**



Fuente: Elaborado por el IIEG con datos del Secretariado Ejecutivo del Sistema Nacional de Seguridad Pública

## Directorio municipal



### **Presidente Municipal Techaluta de Montenegro**

Sergio Velázquez Enríquez  
techalut@jalisco.gob.mx

### **Domicilio**

Hidalgo Norte No. 2 C.P. 49230  
Techaluta de Montenegro, Jalisco.

### **Teléfonos**

(372) 424 5312 / 424 5139

### **Síndico (a)**

Emilio Rodríguez Rodríguez

### **Regidores (as)**

Amalia Madrueno Flores  
Teodoro Meza González  
María Sara Castillo González  
Benito Alcántar Pérez  
Rafaela de Jesús Hernández Márquez  
Ezequiel López Rodríguez  
Cristina Elizabeth Castillo Pulido  
J. Guadalupe González Nodal  
Gabriela Sánchez Villalobos

### **Partido Político**

Coalición por México al Frente:  
Movimiento Ciudadano (MC)  
Partido Acción Nacional (PAN)  
Partido de la Revolución Democrática (PRD)



[contacto@iieg.gob.mx](mailto:contacto@iieg.gob.mx)  
[www.iieg.gob.mx](http://www.iieg.gob.mx)



Calzada de los Pirules 71 Col. Cd. Granja  
C.P. 45010, Zapopan, Jalisco, Méx.  
Teléfono: (33) 3777-1770



**IIEG**  
Instituto de Información  
Estadística y Geográfica  
de Jalisco

