

Cifras de empleo formal en Jalisco en mayo de 2020 por sector de actividad económica, municipio, edad y sexo

- Por sector de actividad económica**

De acuerdo con la base de datos que el IMSS envía al IIEG de los trabajadores asegurados por sector de actividad económica y municipio, la caída de 23,471 empleos formales en mayo de 2020 en Jalisco se debió principalmente al sector de la industria de la transformación la cual perdió 7,586 empleos, con una variación mensual de -1.68%.

El segundo sector con mayor pérdida en términos absolutos es el sector servicios, al registrar una disminución de 7,162 empleos en el mes, con una variación mensual de -1.15%. Por su parte, el sector comercio reportó una baja de 4,300 trabajadores, y el sector de agricultura, ganadería, silvicultura, caza y pesca le sigue con 2,299 plazas menos.

Los sectores de la industria de la construcción y transportes y comunicaciones también reportan pérdidas de 1,113 y 1,070 asegurados, respectivamente.

En contraste, las industrias extractivas es el único sector que tuvo un ligero incremento de 84 nuevos asegurados durante el mes.

Trabajadores asegurados en el IMSS en Jalisco por sector de actividad económica, mayo 2020 vs abril 2020

Sector de actividad económica	Abril 2020	Mayo 2020	Variación absoluta	Variación % mensual
Agricultura, Ganadería, Silvicultura y Pesca	115,014	112,715	-2,299	-2.00%
Comercio	363,126	358,826	-4,300	-1.18%
Construcción	138,688	137,575	-1,113	-0.80%
Ind. Elec. y Captación de Agua Potable	9,758	9,733	-25	-0.26%
Industria de Transformación	452,234	444,648	-7,586	-1.68%
Industrias Extractivas	2,534	2,618	84	3.31%
Servicios	624,221	617,059	-7,162	-1.15%
Transporte y Comunicaciones	88,220	87,150	-1,070	-1.21%
Total	1,793,795	1,770,324	-23,471	-1.31%

Fuente: IIEG, con información del IMSS.

Derivado de la contingencia de salud provocada por el COVID-19, en marzo, abril y mayo se han perdido 67,642 empleos en Jalisco. El sector servicios es el que más ha observado la mayor caída en términos absolutos con -28,966; le siguen la industria de la transformación con -16,890, y el sector de la construcción con -13,123. El sector comercio registró una variación de -7,668 empleos formales.

El sector de transportes y comunicaciones perdió en esos tres meses 631 empleos, mientras que la industria eléctrica y captación de agua potable lo hizo en 219 trabajadores. Finalmente, agricultura, ganadería, silvicultura y pesca solo ha perdido -15 empleos formales entre marzo y mayo.

Trabajadores asegurados en el IMSS en Jalisco por sector de actividad económica, febrero - mayo 2020

Sector de actividad económica	Febrero 2020	Marzo 2020	Abril 2020	Mayo 2020	Variación absoluta			Total
					marzo /febrero	abril/ marzo	mayo/ abril	
Agricultura, Ganadería, Silvicultura y Pesca	112,730	113,150	115,014	112,715	420	1,864	-2,299	-15
Comercio	366,494	366,843	363,126	358,826	349	-3,717	-4,300	-7,668
Construcción	150,698	149,690	138,688	137,575	-1,008	-11,002	-1,113	-13,123
Ind. Elec. y Captación de Agua Potable	9,952	9,921	9,758	9,733	-31	-163	-25	-219
Industria de Transformación	461,538	459,451	452,234	444,648	-2,087	-7,217	-7,586	-16,890
Industrias Extractivas	2,748	2,670	2,534	2,618	-78	-136	84	-130
Servicios	646,025	641,048	624,221	617,059	-4,977	-16,827	-7,162	-28,966
Transporte y Comunicaciones	87,781	89,167	88,220	87,150	1,386	-947	-1,070	-631
Total	1,837,966	1,831,940	1,793,795	1,770,324	-6,026	-38,145	-23,471	-67,642

Fuente: IIEG, con información del IMSS

En el acumulado de enero a mayo del 2020, se observa una reducción de 42,375 empleos formales en Jalisco. El sector servicios es el que ha presentado una mayor pérdida en términos absolutos con 23,193 menos empleos. La industria de la transformación ha perdido 13,550 empleos formales en lo que va del año, mientras que el sector comercio y la industria de la construcción también han observado reducciones en el empleo con 4,799 y 4,368, respectivamente.

Por su parte, el sector de agricultura, ganadería, silvicultura, caza y pesca es el que ha aportado nuevos empleos formales en el acumulado con 3,382 nuevos trabajadores, lo que representa una tasa acumulada de 3.09%. El sector de transporte y comunicaciones le sigue al generar 182 empleos en el mismo periodo con una variación acumulada de 0.21%. Por último, la industria eléctrica presentó un aumento de 36 trabajadores nuevos y una variación acumulada de 0.37%.

Trabajadores asegurados en el IMSS en Jalisco por sector de actividad económica, acumulado enero a mayo 2020

Sector de actividad económica	Diciembre 2019	Mayo 2020	Variación absoluta	Variación % acumulada
Agricultura, Ganadería, Silvicultura y Pesca	109,333	112,715	3,382	3.09%
Comercio	363,625	358,826	-4,799	-1.32%
Construcción	141,943	137,575	-4,368	-3.08%
Ind. Elec. y Captación de Agua Potable	9,697	9,733	36	0.37%
Industria de Transformación	458,198	444,648	-13,550	-2.96%
Industrias Extractivas	2,683	2,618	-65	-2.42%
Servicios	640,252	617,059	-23,193	-3.62%
Transporte y Comunicaciones	86,968	87,150	182	0.21%
Total	1,812,699	1,770,324	-42,375	-2.34%

Fuente: IIEG, con información del IMSS.

• Por sector de actividad económica y género

La caída de 23,471 empleos formales en mayo de 2020 en Jalisco se debió principalmente al sector de la industria de la transformación el cual perdió 7,586 empleos, de los cuales, 3,824 son hombres y 3,762 son mujeres.

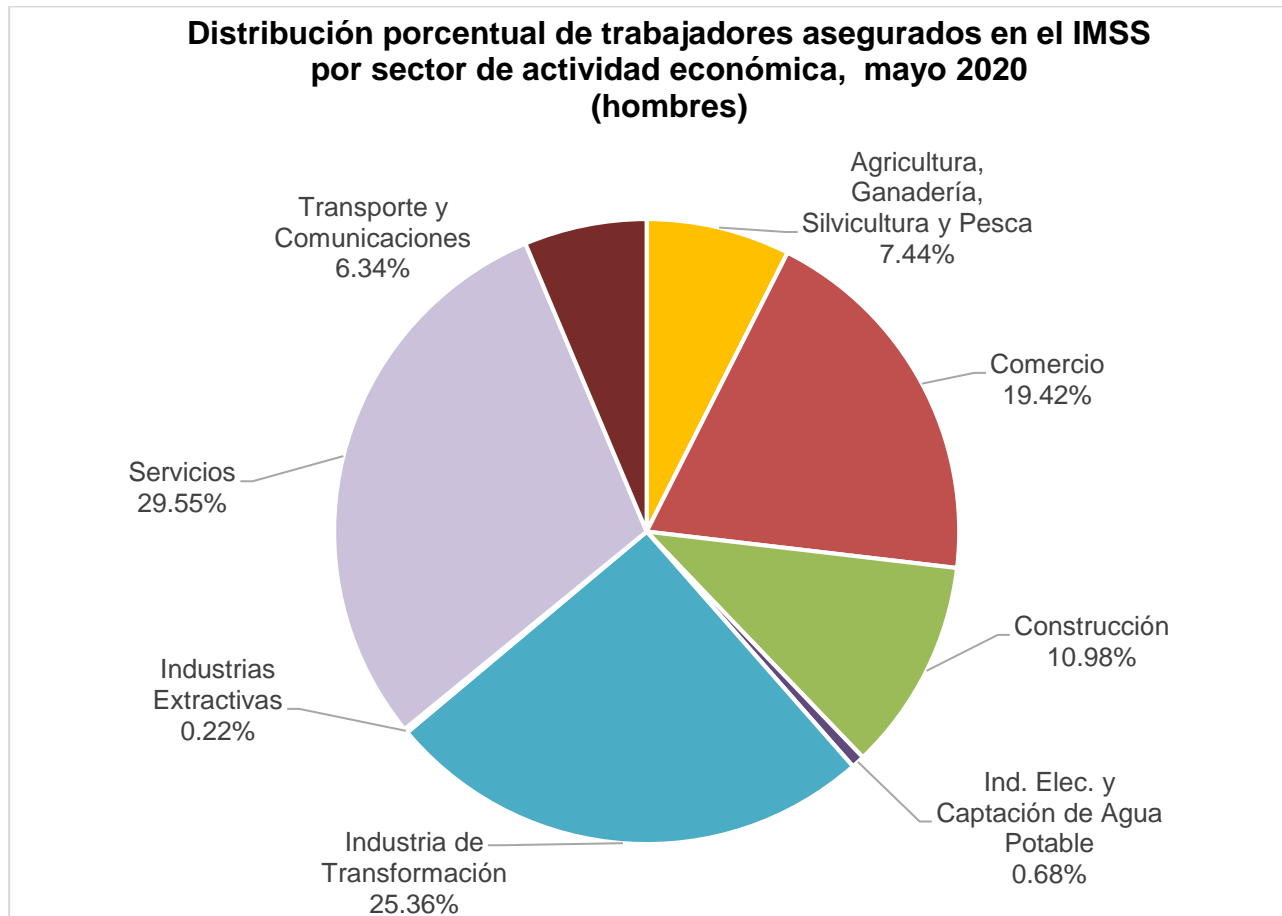
El sector servicios reportó una disminución de 7,162 empleos en el mes de mayo, una baja de 3,496 hombres y 3,666 mujeres. Por su parte, en el sector comercio se presentó una pérdida de 4,300 trabajadores de los cuales 2,597 son hombres y 1,703 son mujeres. El sector de agricultura, ganadería, silvicultura, caza y pesca también refleja una caída de 2,299 empleos formales donde 1,663 son hombres y 636 son mujeres.

Trabajadores asegurados en el IMSS en Jalisco por sector de actividad económica y sexo, mayo 2020 vs abril 2020

Sector de actividad económica	Abril 2020			Mayo 2020			Variación absoluta		
	Hombres	Mujeres	Total	Hombres	Mujeres	Total	Hombres	Mujeres	Total
Agricultura, Ganadería, Silvicultura y Pesca	82,064	32,950	115,014	80,401	32,314	112,715	-1,663	-636	-2,299
Comercio	212,295	150,831	363,126	209,698	149,128	358,826	-2,597	-1,703	-4,300
Construcción	119,443	19,245	138,688	118,627	18,948	137,575	-816	-297	-1,113
Ind. Elec. y Captación de Agua Potable	7,374	2,384	9,758	7,380	2,353	9,733	6	-31	-25
Industria de Transformación	277,743	174,491	452,234	273,919	170,729	444,648	-3,824	-3,762	-7,586
Industrias Extractivas	2,247	287	2,534	2,332	286	2,618	85	-1	84
Servicios	322,636	301,585	624,221	319,140	297,919	617,059	-3,496	-3,666	-7,162
Transporte y Comunicaciones	69,265	18,955	88,220	68,496	18,654	87,150	-769	-301	-1,070
Total	1,093,067	700,728	1,793,795	1,079,993	690,331	1,770,324	-13,074	-10,397	-23,471

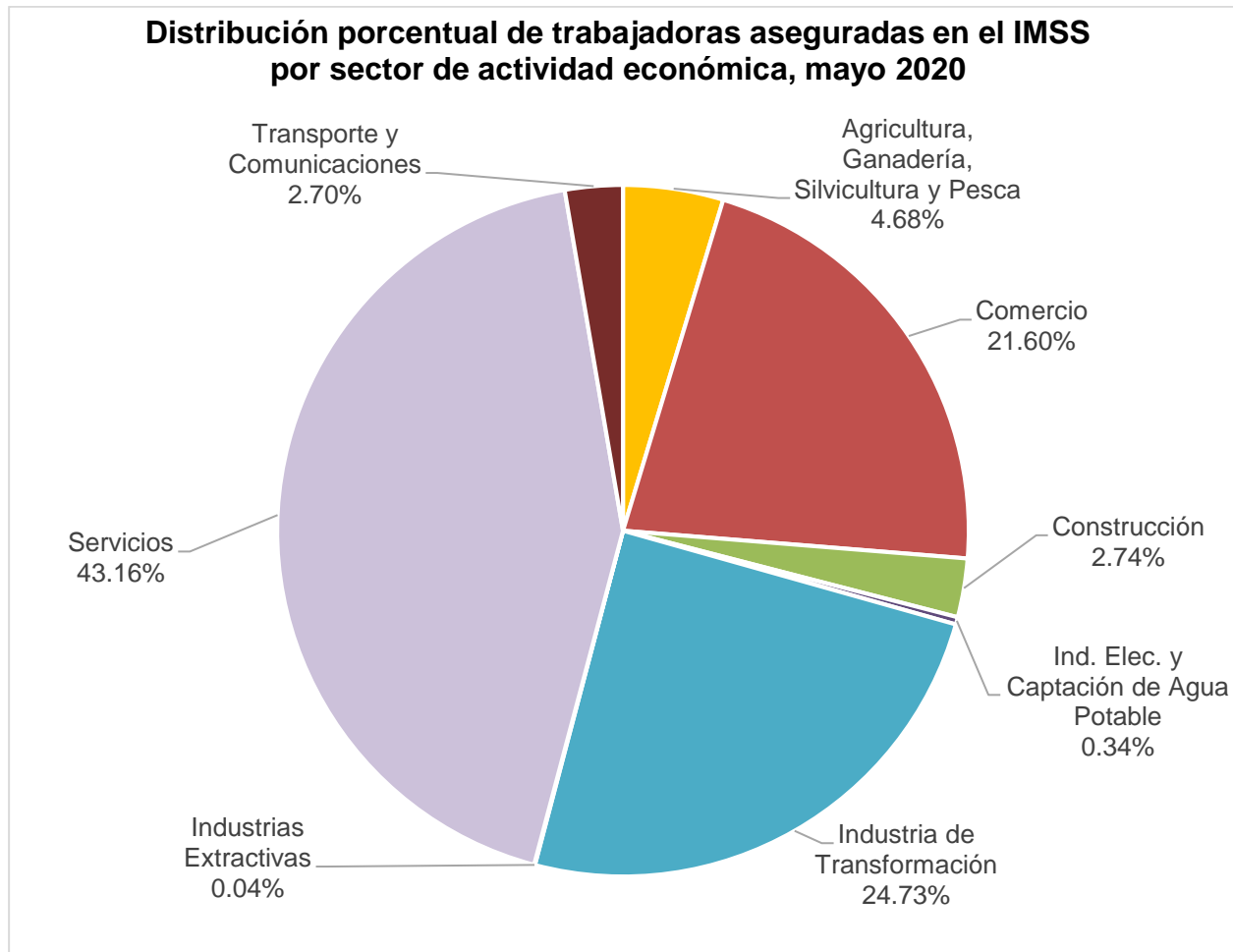
Fuente: IIEG, con información del IMSS.

Para el mes de mayo de 2020 se reportan 1,079,993 hombres asegurados en el IMSS, de los cuales, el 29.55 % se encuentra ubicado el sector servicios, el 25.36% en industrias de la transformación, el 19.42% en el sector comercio, y el 25.67% en los sectores restantes.



Fuente: IIEG, con información del IMSS.

Para el mes de mayo de 2020 se reportan 690,331 mujeres aseguradas en el IMSS en Jalisco, de las cuales, el 43.16% se encuentra laborando en el sector servicios, el 24.73% en la industria de la transformación, el 21.60% en el sector comercio, y el 10.51% en el resto de los sectores.



Fuente: IIEG, con información del IMSS.

- **Por grupos de edad**

En mayo de 2020, la pérdida que se generó de 23,471 empleos formales en Jalisco se ubica principalmente en el rango de 20 a 24 años que presenta una baja de 5,953 plazas y una variación mensual de -2.75%, seguido por los que se encuentran entre 25 a 29 años con 4,385 menos trabajadores y una variación mensual de -1.48%. En tercer lugar, en términos absolutos, están los que se ubican entre los 15 a 19 años con una disminución de 3,393 empleos y una variación mensual de -6.63%. Tanto en términos absolutos como en relativos, la pérdida de empleo se da en los trabajadores más jóvenes.

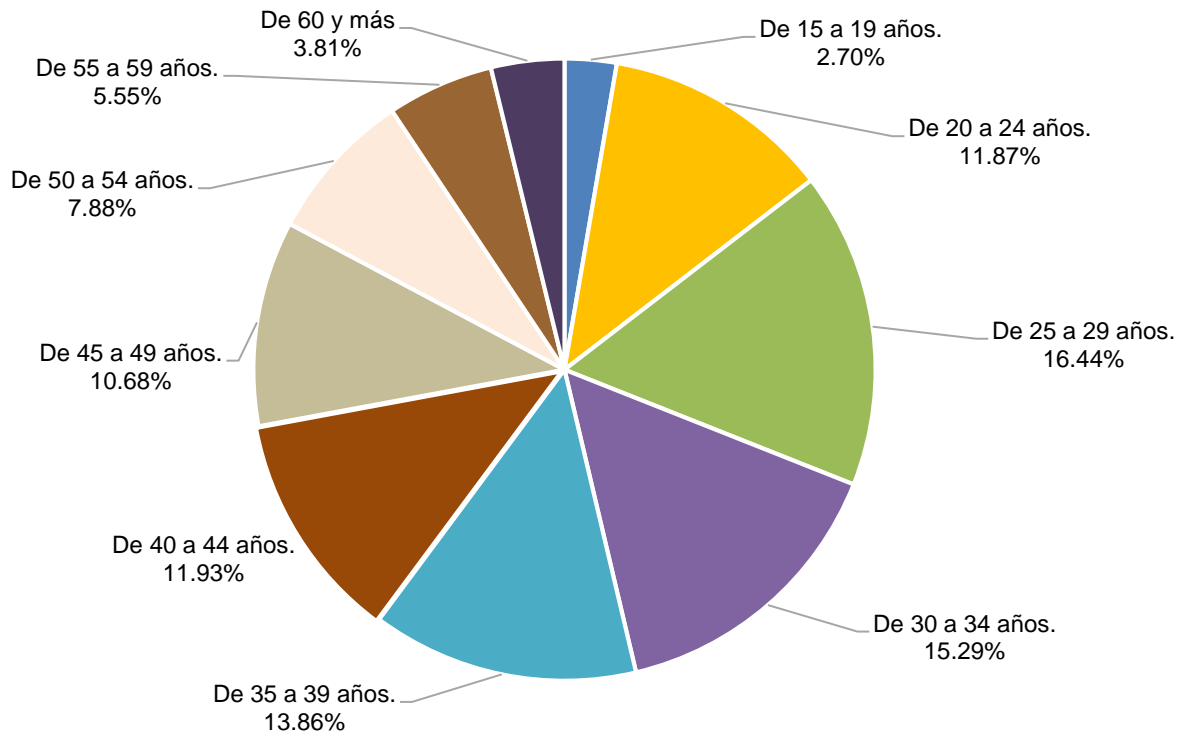
Trabajadores asegurados en el IMSS en Jalisco por grupos de edad mayo 2020 vs abril 2020

Grupos de edad	Abril 2020	Mayo 2020	Variación absoluta	Variación % mensual
De 15 a 19 años.	51,183	47,790	-3,393	-6.63%
De 20 a 24 años.	216,158	210,205	-5,953	-2.75%
De 25 a 29 años.	295,433	291,048	-4,385	-1.48%
De 30 a 34 años.	273,580	270,665	-2,915	-1.07%
De 35 a 39 años.	247,722	245,327	-2,395	-0.97%
De 40 a 44 años.	212,663	211,156	-1,507	-0.71%
De 45 a 49 años.	190,463	189,045	-1,418	-0.74%
De 50 a 54 años.	140,314	139,452	-862	-0.61%
De 55 a 59 años.	98,770	98,249	-521	-0.53%
De 60 a 64 años.	43,183	43,116	-67	-0.16%
De 65 a 69 años.	14,775	14,754	-21	-0.14%
De 70 a 74 años.	5,657	5,621	-36	-0.64%
De 75 ó más años	3,845	3,847	2	0.05%
Menor a 15 años.	49	49	0	0.00%
Total	1,793,795	1,770,324	-23,471	-1.31%

Fuente: IIEG, con información del IMSS.

De los 1,770,324 trabajadores asegurados registrados en el mes de mayo, el 16.44% se encuentra entre los 25 a 29 años, seguido por los trabajadores que tienen entre 30 y 34 años que representan el 15.29%. Los trabajadores entre los 35 a 39 años representan el 13.86% del total de los trabajadores asegurados.

Distribución porcentual de trabajadores asegurados en el IMSS por grupo de edad, mayo 2020

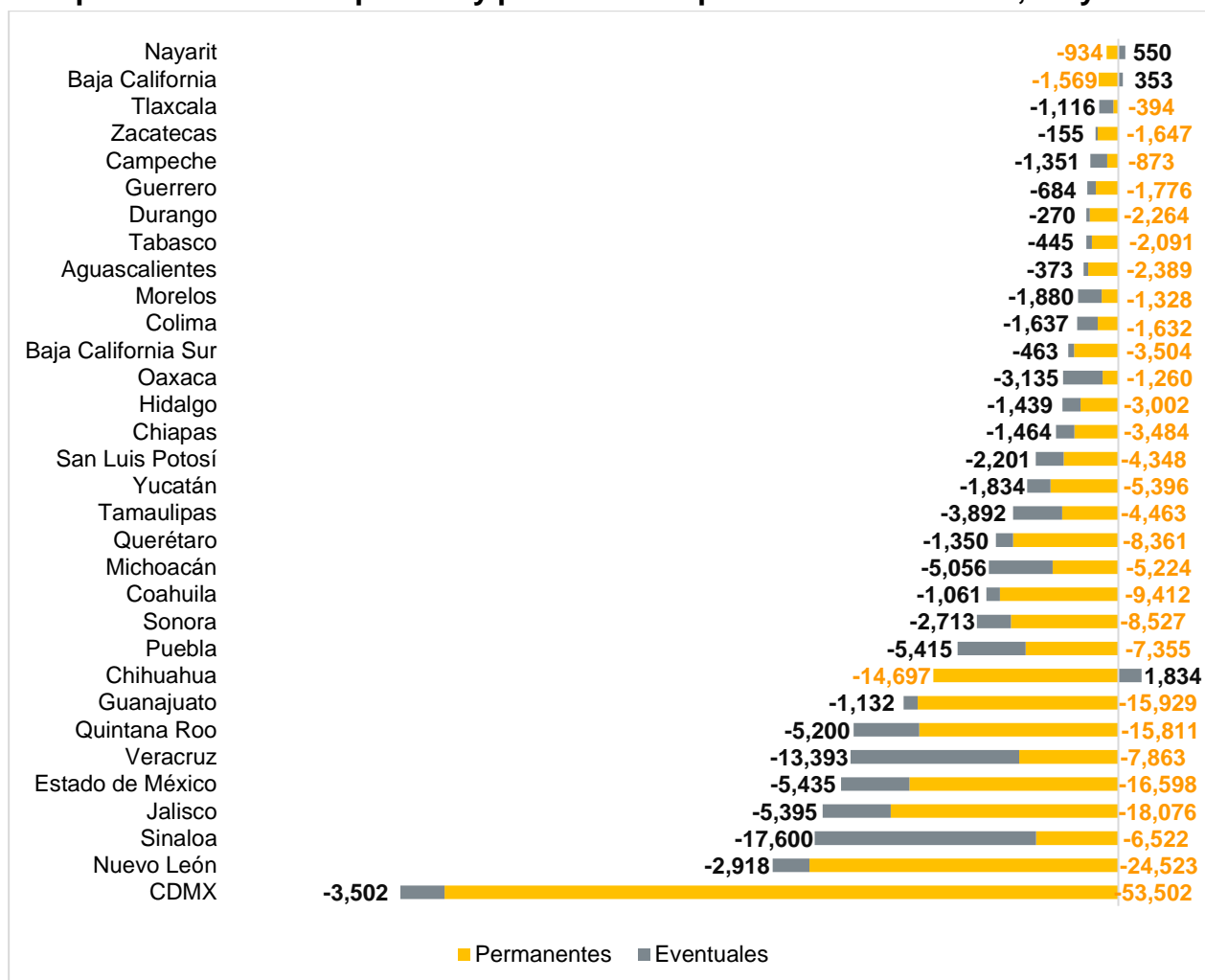


Fuente: IIEG, con información del IMSS.

- **Empleos nuevos formales en mayo de 2020, por tipo y entidad federativa**

Por entidad federativa, todas las entidades perdieron empleo formal respecto a mayo de 2020. Jalisco registró una pérdida de 23,471 empleos nuevos, de los cuales, 18,076 son permanentes y 5,395 eventuales, a diferencia del mes previo donde perdió 38,145 de los cuales 25,566 fueron empleos permanentes y 12,579 eventuales. Con el resultado mensual Jalisco se coloca en el lugar 29 de 32 entidades. A nivel nacional los empleos permanentes fueron se redujeron en 254,754 y los eventuales -89,772 lo que resultó una pérdida total de 344,526 empleos formales en el mes.

Empleos formales temporales y permanentes por entidad federativa, mayo 2020



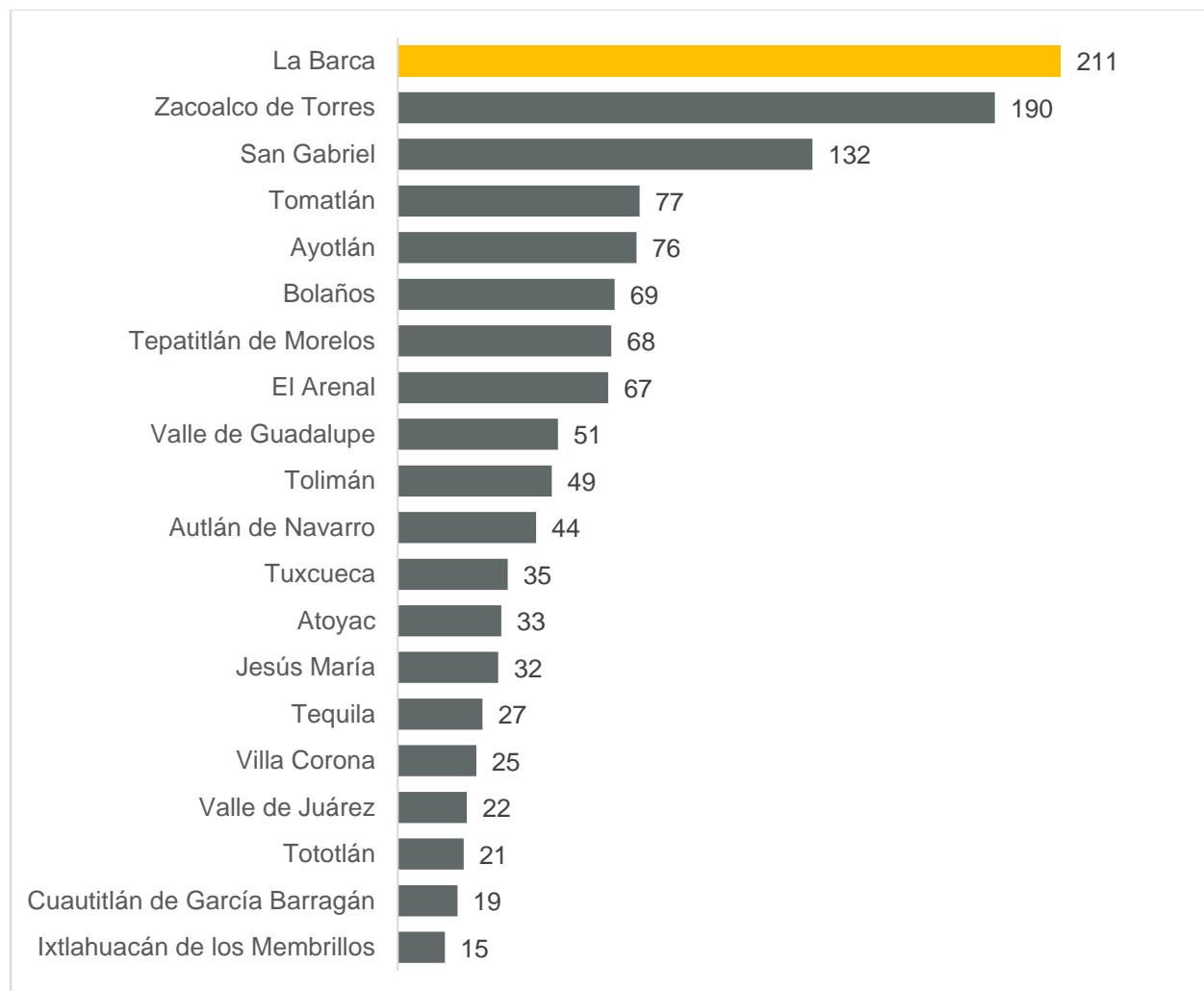
Fuente: IIEG, con información del IMSS.

Nota: La información presentada es con base en la información por delegaciones del IMSS que publica en su plataforma, la cual difiere para algunos estados con la que posteriormente envía al IIEG por entidad federativa. Para Baja California, Baja California Sur, Coahuila, Colima, Guanajuato, Michoacán, Nuevo León, Oaxaca, Sonora, Tamaulipas y Veracruz, las cifras por delegación y entidad tienen pequeñas diferencias debido a que las cifras por delegación contienen trabajadores de otras entidades, ya que una clínica que se encuentre en el límite estatal registra y atiende a comunidades de entidades colindantes. Estas diferencias se corrigen cuando el IMSS envía la base de datos por entidad federativa al IIEG días después de liberar la cifra por delegación en su cubo interactivo.

- **Municipios con mayor generación de empleo en mayo 2020**

Los tres municipios de Jalisco que más generaron empleo formal durante el mes en términos absolutos fueron La Barca con 211, Zacoalco de Torres con 190 nuevos empleos, y San Gabriel con 132 trabajadores asegurados nuevos. De los 125 municipios, 41 de ellos que representan el 32.8% registraron aumento en el empleo formal con un total de 1,372 empleos nuevos.

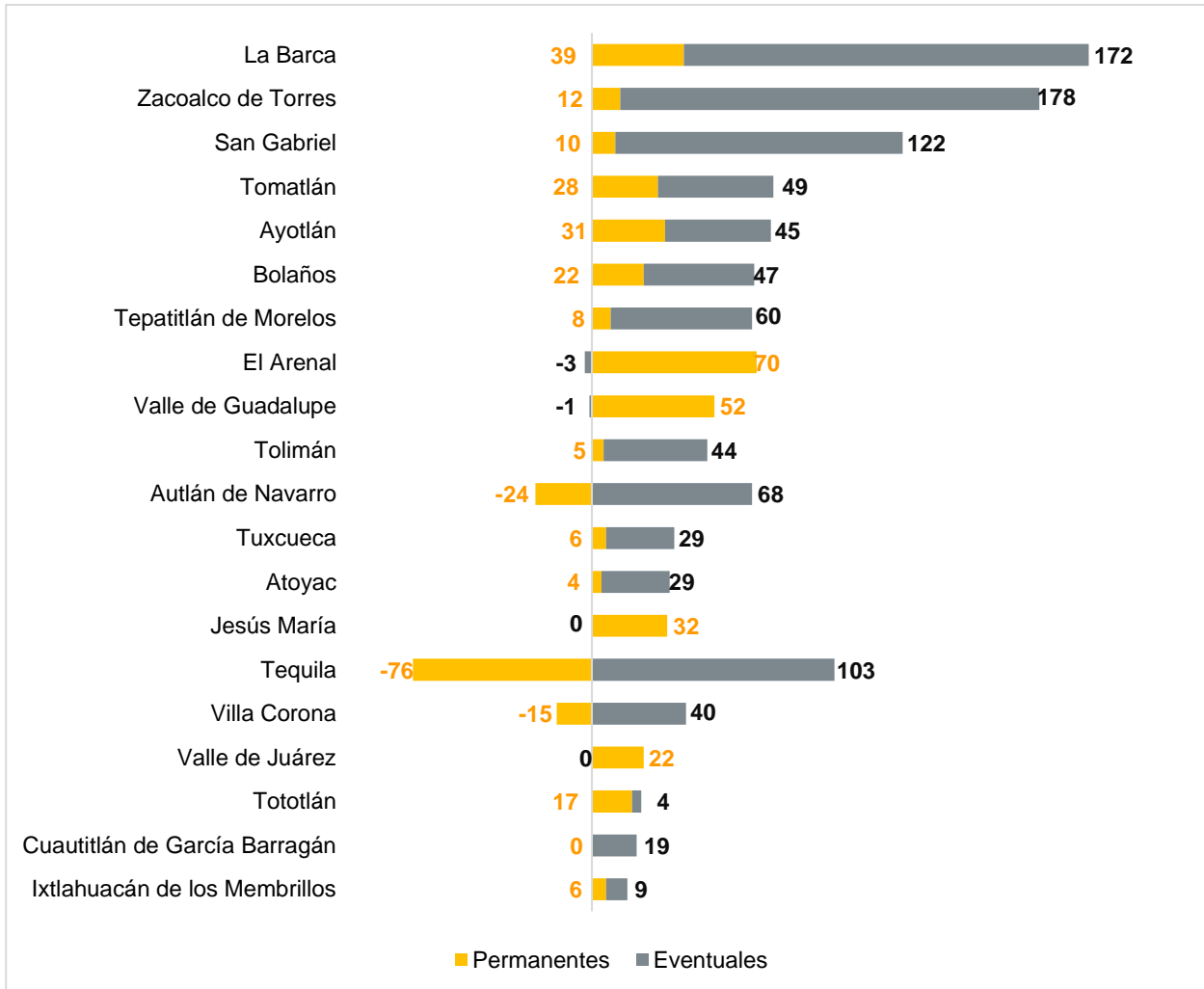
Los 20 municipios de Jalisco con mayor generación de empleo formal en mayo de 2020



Fuente: IIEG con información del IMSS.

Los empleos formales generados en mayo en los 20 municipios de Jalisco con mayor generación de empleos son tanto permanentes como eventuales. En La Barca, que es el municipio con más empleos generados, se compone de 39 permanentes y 172 eventuales. Por su parte, Zacoalco de Torres tuvo 12 permanentes y 178 empleos eventuales, mientras que San Gabriel registró 10 permanentes y 122 eventuales.

Los 20 municipios de Jalisco con mayor generación de empleo formal total, por tipo permanente y eventual, mayo 2020

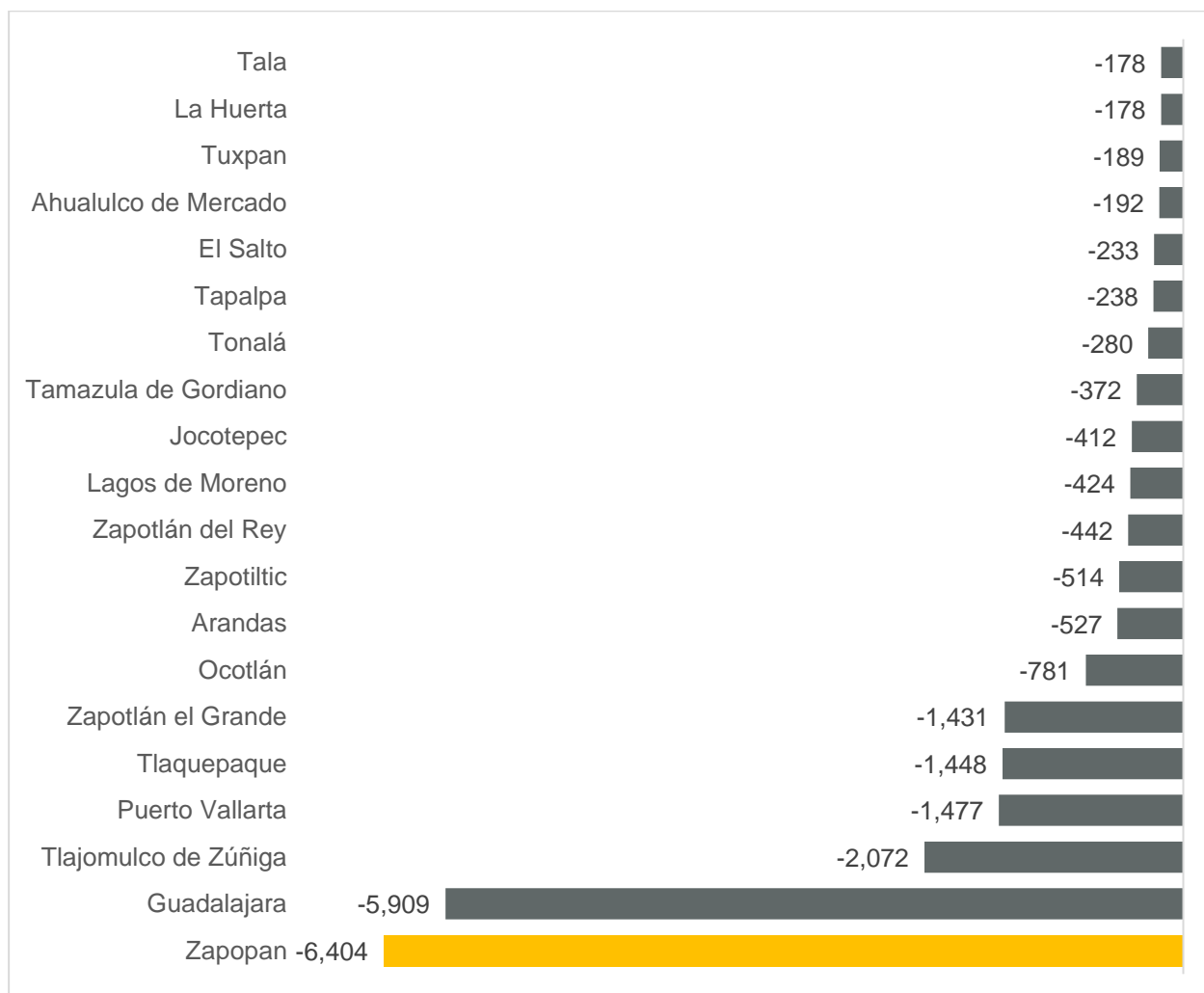


Fuente: IIEG con información del IMSS.

- **Municipios con mayor pérdida de empleo en mayo 2020**

Zapopan fue el municipio con mayor pérdida de empleos formales en mayo de 2020 con -6,404 trabajadores; le siguen Guadalajara con una variación de -5,909 plazas, y Tlajomulco de Zúñiga con 2,072 menos empleos formales. En 68 de los 125 municipios, que representan el 54.4%, se registró pérdida de empleo, sumando un total de -24,843 plazas.

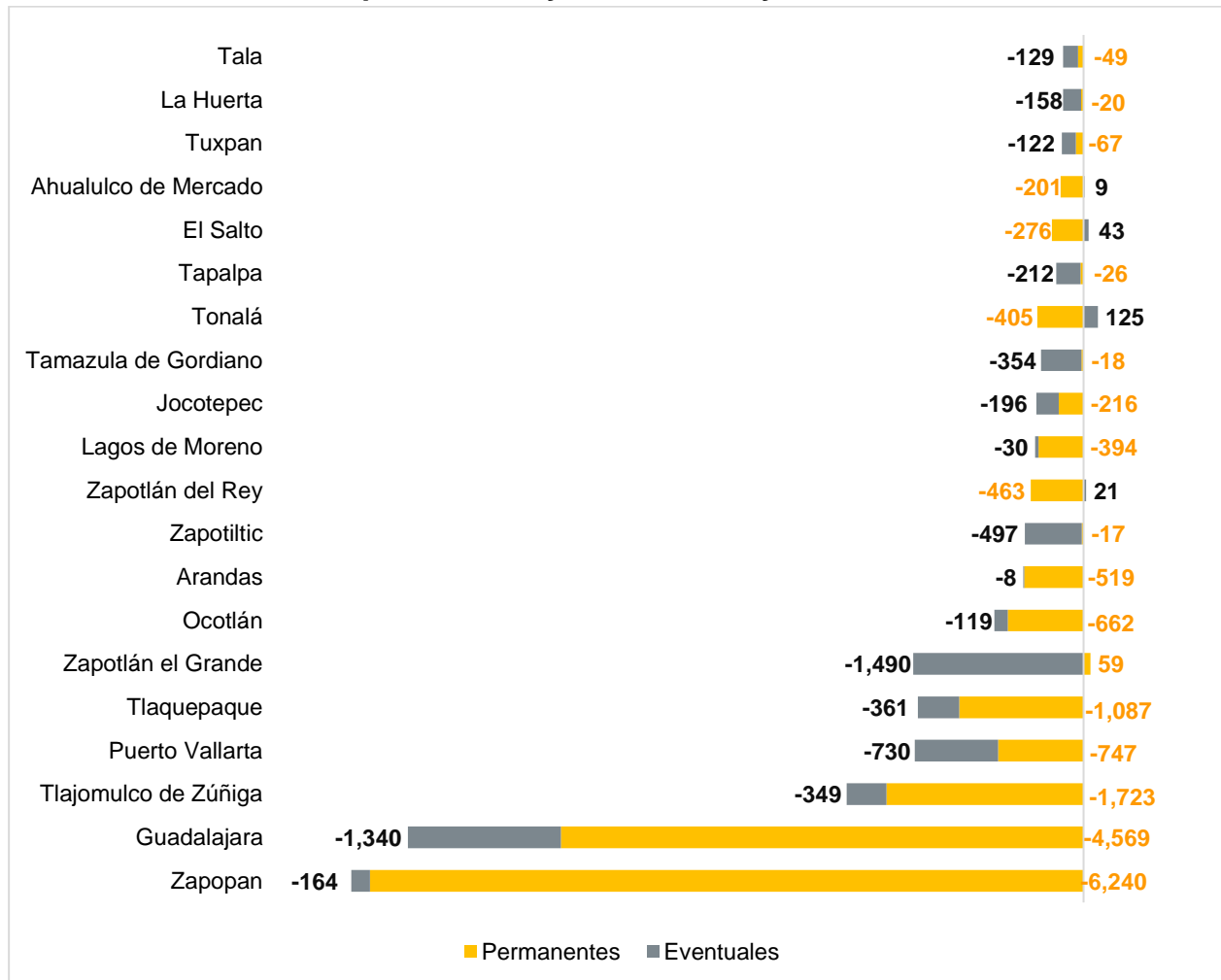
Los 20 municipios de Jalisco con mayor pérdida de empleo formal en mayo de 2020



Fuente: IIEG, con información del IMSS.

Dentro de los 20 municipios con mayor pérdida absoluta de empleo en el mes, Zapopan tuvo -6,240 empleos permanentes y -164 empleos eventuales, mientras que Guadalajara registró -4,569 permanentes y -1,340 eventuales. Por su parte, Tlajomulco de Zúñiga tuvo -1,723 empleos permanentes y -349 empleos eventuales.

Los 20 municipios de Jalisco con mayor pérdida de empleo formal total, por tipo permanente y eventual, mayo 2020



Fuente: IIEG, con información del IMSS.