

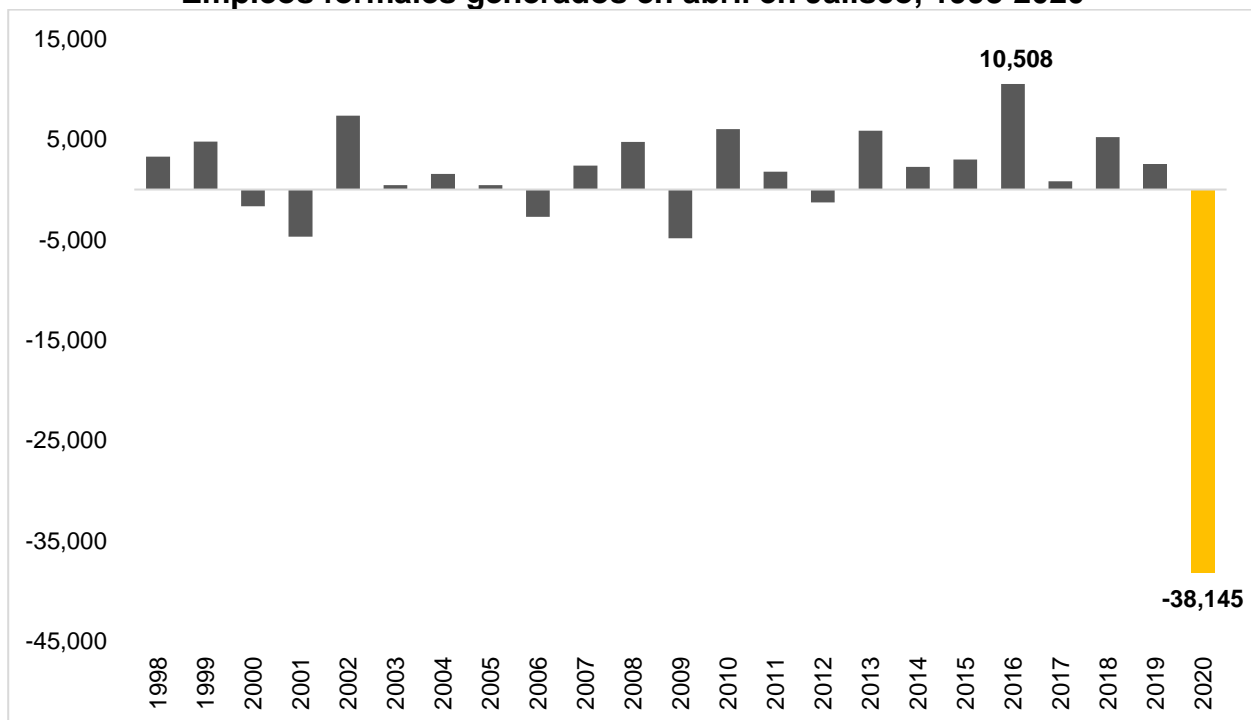
Se perdieron en Jalisco 38,145 empleos formales en abril de 2020

De acuerdo con las cifras de trabajadores asegurados en el IMSS, en abril de 2020 Jalisco registró una pérdida de 38,145 empleos formales, una variación mensual de -2.08%, y una variación anual de -0.27%. Esta cifra es la más baja de toda la serie histórica, que se mide desde abril de 1998.

Por tipo de empleo, se disminuyó en los dos tipos de empleo con -25,566 empleos permanentes y -12,579 eventuales en el mes.

A nivel nacional, en el mismo mes se perdieron -555,247 puestos de trabajo, lo que representa una tasa mensual de -2.71%, y una tasa anual de -2.21%.

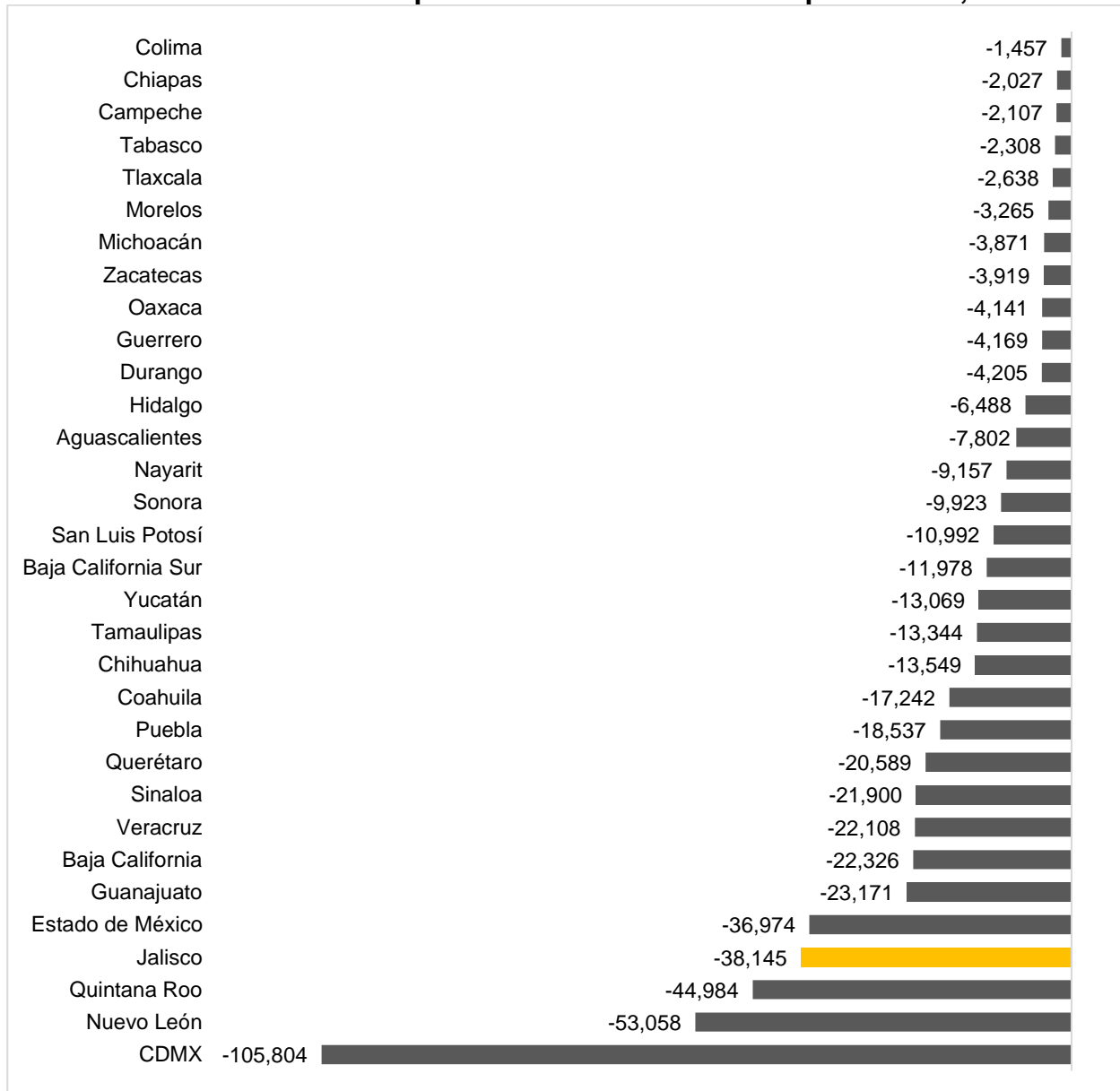
Empleos formales generados en abril en Jalisco, 1998-2020



Fuente: IIEG con información del IMSS.

La cifra de -38,145 empleos coloca a Jalisco en el lugar 29 a nivel nacional en generación de nuevos empleos en términos absolutos en ese mes. Por la contingencia sanitaria ninguna entidad generó empleo en este mes con relación al mes previo.

Variación mensual absoluta por entidad federativa de empleo formal, abril 2020

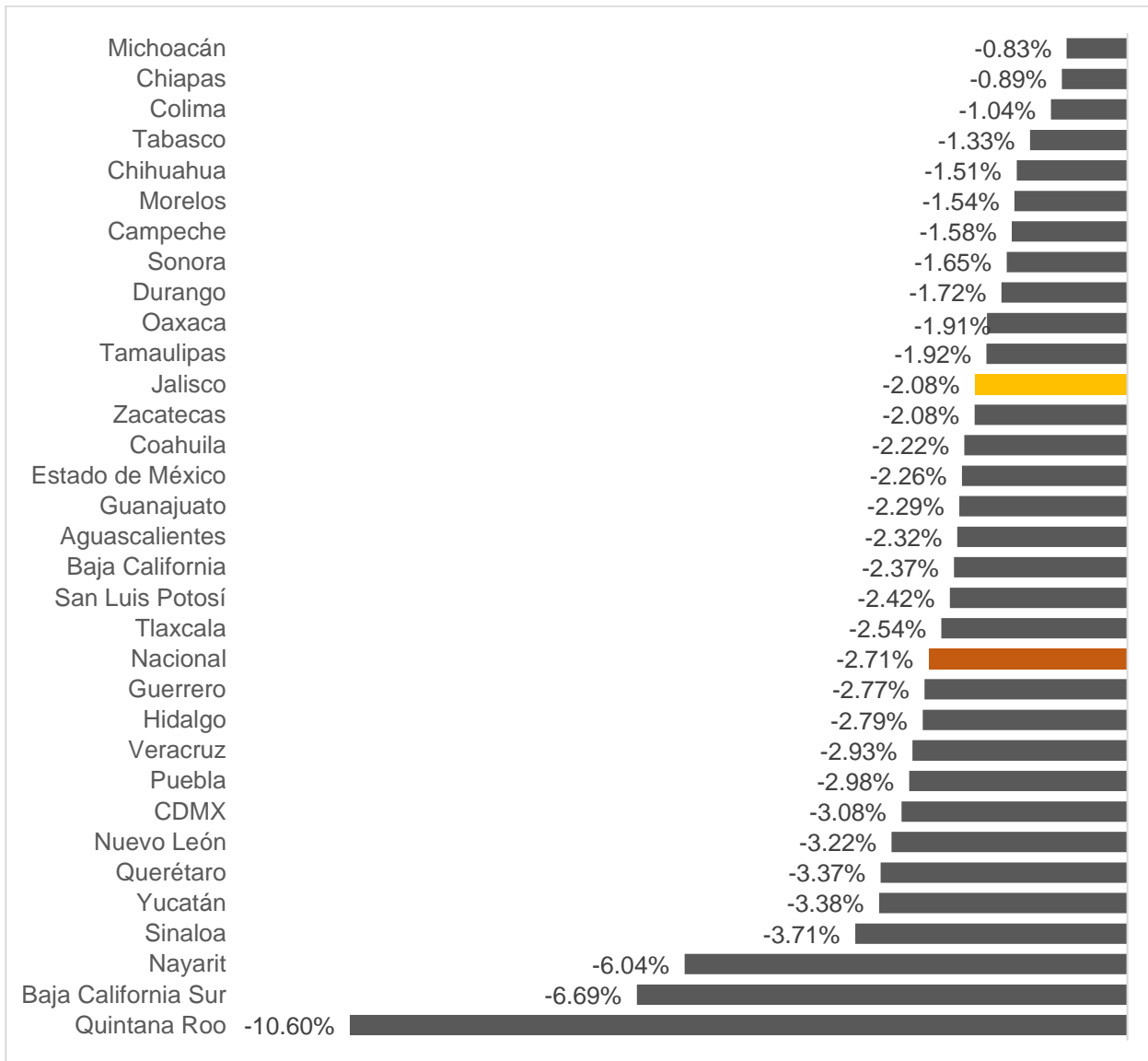


Fuente: IIEG con información del IMSS.

Nota: La información presentada es con base en la información por delegaciones del IMSS que publica en su plataforma, la cual difiere para algunos estados con la que posteriormente envía al IIEG por entidad federativa. Para Baja California, Baja California Sur, Coahuila, Colima, Guanajuato, Michoacán, Nuevo León, Oaxaca, Sonora, Tamaulipas y Veracruz, las cifras por delegación y entidad tienen pequeñas diferencias debido a que las cifras por delegación contienen trabajadores de otras entidades, ya que una clínica que se encuentre en el límite estatal registra y atiende a comunidades de entidades colindantes. Estas diferencias se corrigen cuando el IMSS envía la base de datos por entidad federativa al IIEG días después de liberar la cifra por delegación en su cubo interactivo.

En términos relativos, Michoacán fue la entidad que presentó la menor variación mensual al registrar -0.83%. Quintana Roo es la entidad que registró la mayor caída porcentual con -10.60%. Jalisco tuvo una disminución de -2.08% mensual, caída inferior a la tasa mensual nacional de -2.71%, y se ubicó en el lugar 12 a nivel nacional.

Variación porcentual mensual de empleos generados por entidad federativa, abril 2020

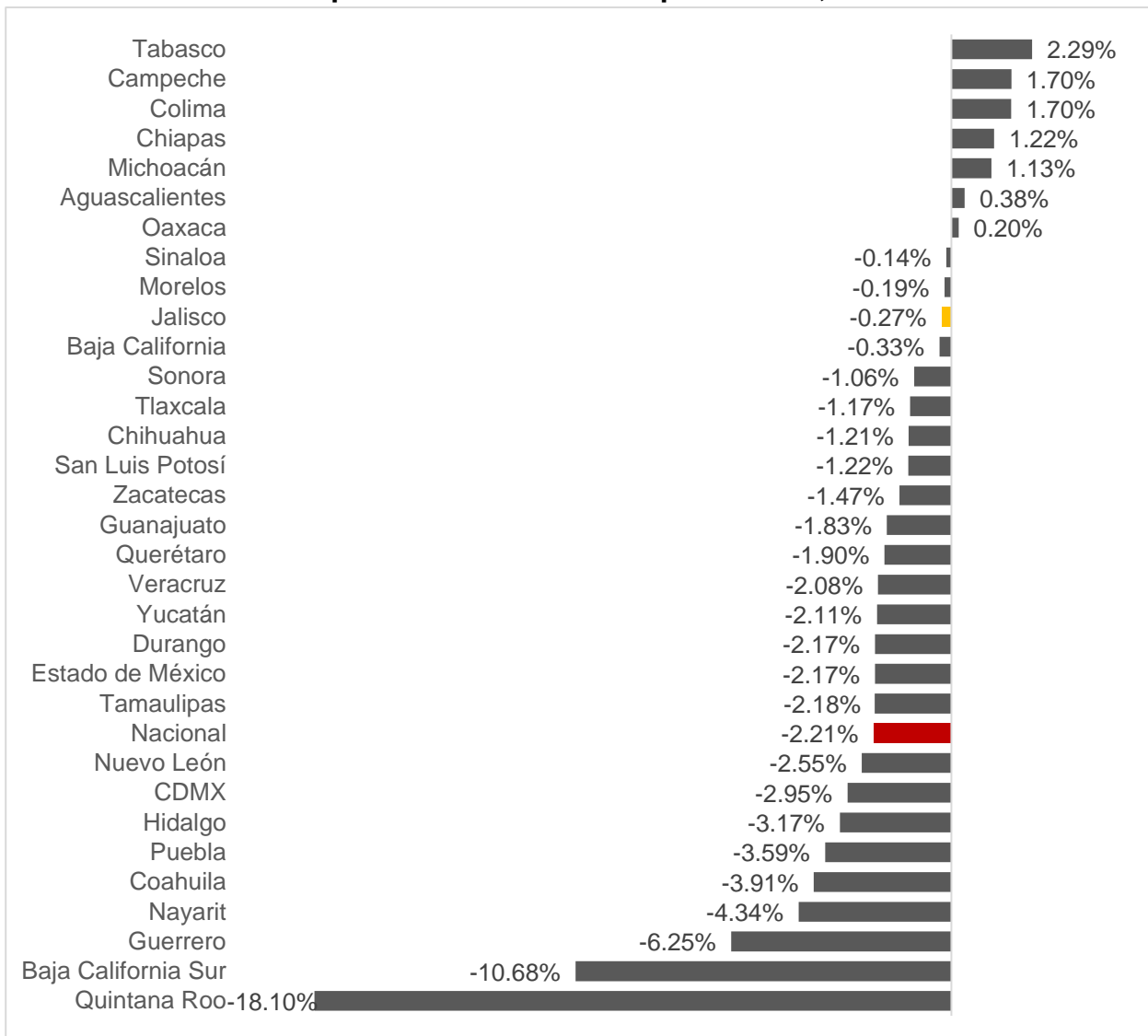


Fuente: IIEG con información del IMSS.

Nota: La información presentada es con base en la información por delegaciones del IMSS que publica en su plataforma, la cual difiere para algunos estados con la que posteriormente envía al IIEG por entidad federativa. Para Baja California, Baja California Sur, Coahuila, Colima, Guanajuato, Michoacán, Nuevo León, Oaxaca, Sonora, Tamaulipas y Veracruz, las cifras por delegación y entidad tienen pequeñas diferencias debido a que las cifras por delegación contienen trabajadores de otras entidades, ya que una clínica que se encuentre en el límite estatal registra y atiende a comunidades de entidades colindantes. Estas diferencias se corrigen cuando el IMSS envía la base de datos por entidad federativa al IIEG días después de liberar la cifra por delegación en su cubo interactivo.

Con relación a la variación porcentual anual de abril de 2019 a abril de 2020, Jalisco se ubica en la posición 10 con 0.27%, por encima de la variación nacional que fue de -2.21%. Tabasco es la entidad federativa con la mayor variación anual al registrar 2.29%. En contraste, Quintana Roo presentó una caída en el empleo formal en abril a tasa anual de -18.10%.

Variación porcentual anual de empleo formal, abril 2020

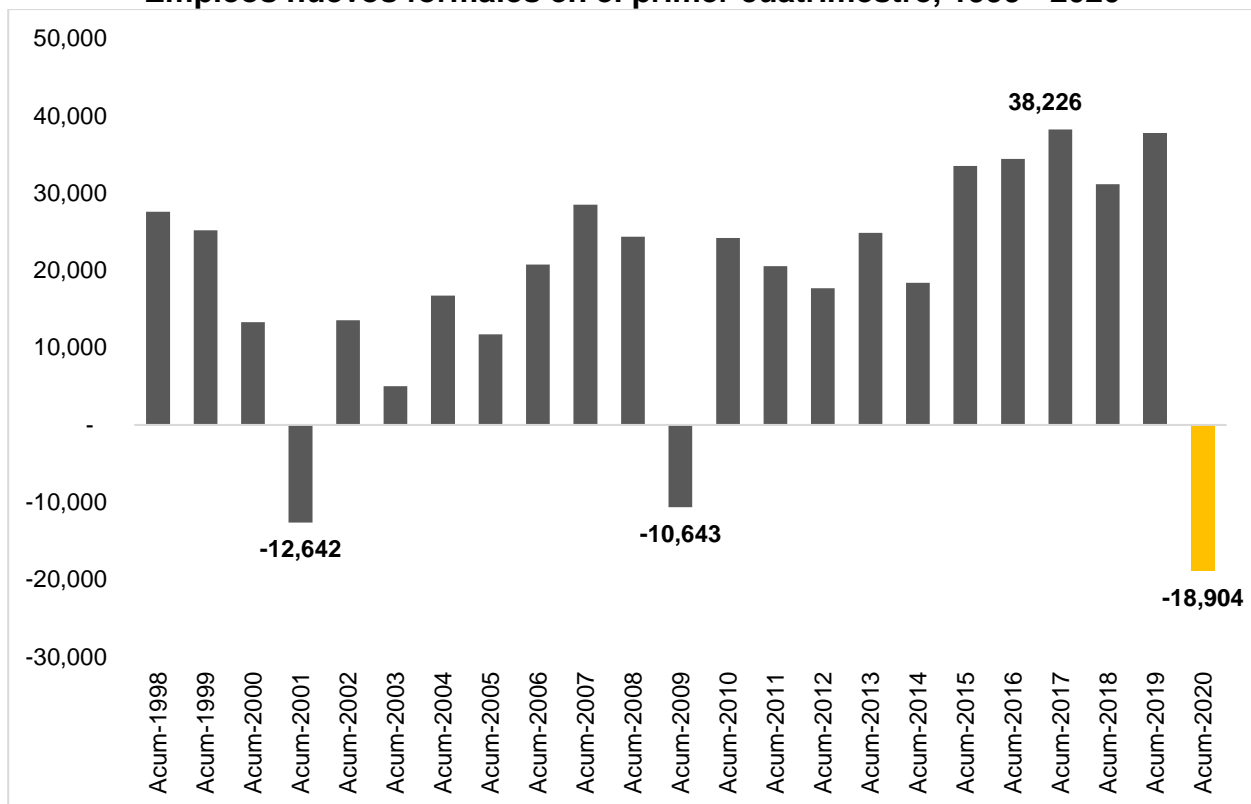


Fuente: IIEG con información del IMSS.

Nota: La información presentada es con base en la información por delegaciones del IMSS que publica en su plataforma, la cual difiere para algunos estados con la que posteriormente envía al IIEG por entidad federativa. Para Baja California, Baja California Sur, Coahuila, Colima, Guanajuato, Michoacán, Nuevo León, Oaxaca, Sonora, Tamaulipas y Veracruz, las cifras por delegación y entidad tienen pequeñas diferencias debido a que las cifras por delegación contienen trabajadores de otras entidades, ya que una clínica que se encuentre en el límite estatal registra y atiende a comunidades de entidades colindantes. Estas diferencias se corrigen cuando el IMSS envía la base de datos por entidad federativa al IIEG días después de liberar la cifra por delegación en su cubo interactivo.

En el acumulado de 2020 Jalisco perdió -18,904 empleos lo que representa una variación acumulada de -1.04% con respecto al cierre de 2019. La cifra más alta se registró en el acumulado de 2017 cuando se contabilizaron 38,226 empleos nuevos.

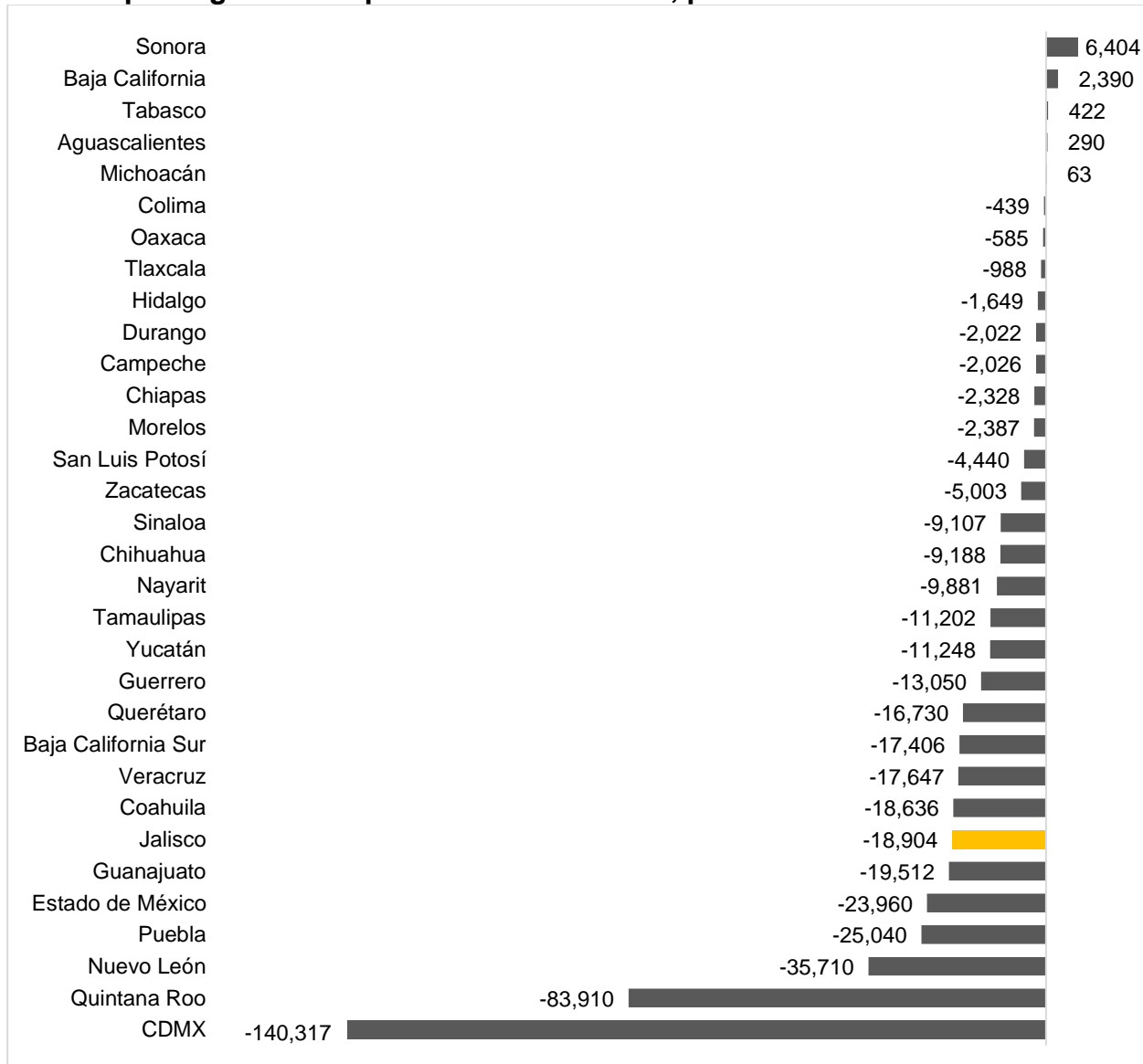
Empleos nuevos formales en el primer cuatrimestre, 1999 - 2020



Fuente: IIEG con información del IMSS.

Jalisco se posiciona en el lugar 26 a nivel nacional en el número de empleos formales generados en el acumulado de 2020 con una pérdida de -18,904 empleos. A nivel nacional, la variación acumulada en el primer cuatrimestre es de -493,746 empleos.

Empleos generados por entidad federativa, primer cuatrimestre de 2020

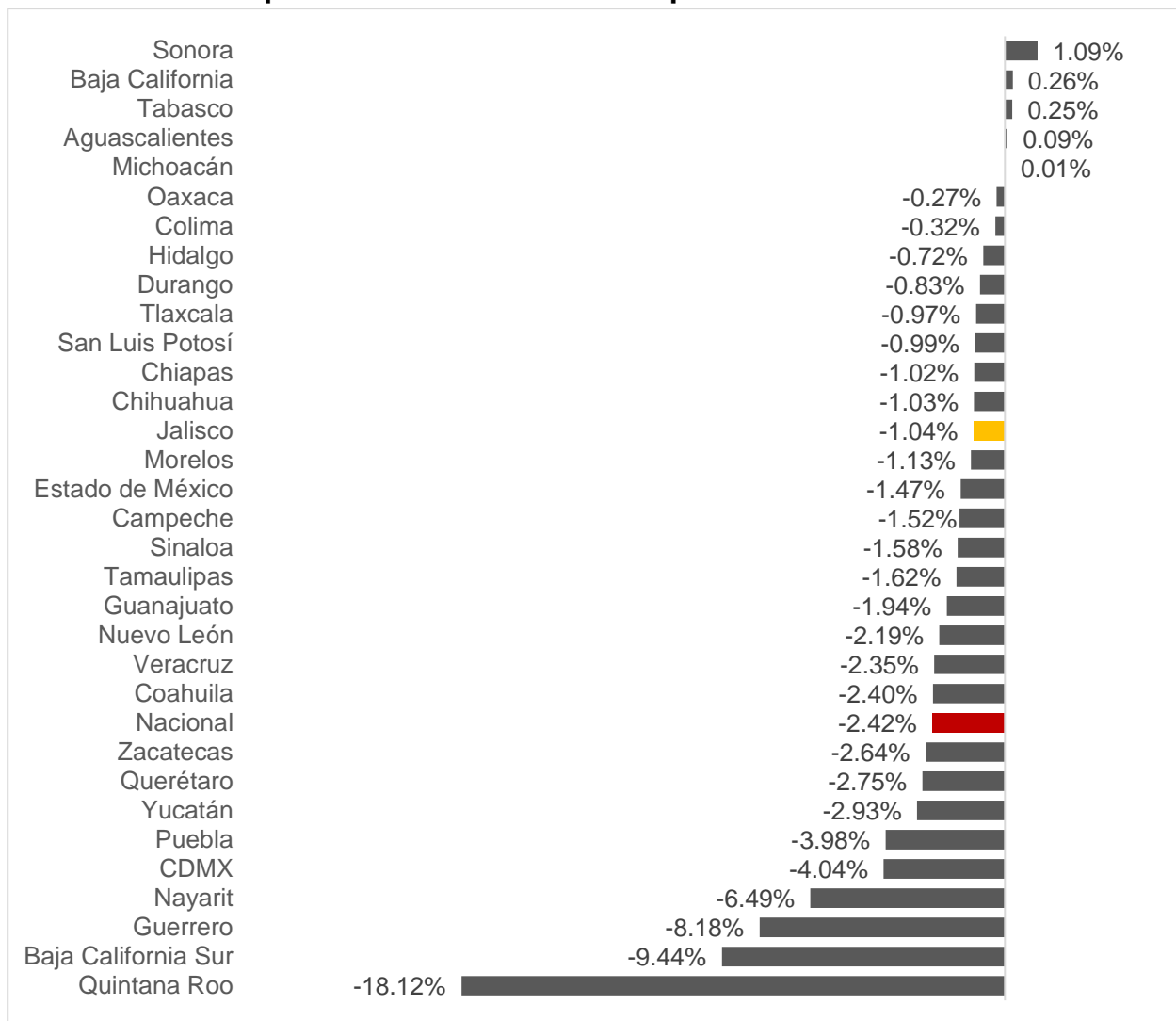


Fuente: IIEG con información del IMSS.

Nota: La información presentada es con base en la información por delegaciones del IMSS que publica en su plataforma, la cual difiere para algunos estados con la que posteriormente envía al IIEG por entidad federativa. Para Baja California, Baja California Sur, Coahuila, Colima, Guanajuato, Michoacán, Nuevo León, Oaxaca, Sonora, Tamaulipas y Veracruz, las cifras por delegación y entidad tienen pequeñas diferencias debido a que las cifras por delegación contienen trabajadores de otras entidades, ya que una clínica que se encuentre en el límite estatal registra y atiende a comunidades de entidades colindantes. Estas diferencias se corrigen cuando el IMSS envía la base de datos por entidad federativa al IIEG días después de liberar la cifra por delegación en su cubo interactivo.

Con relación a la variación porcentual acumulada de 2020, Jalisco se ubica en la posición 14 con una variación de -1.04%, por encima de la variación nacional que fue de -2.42%. Sonora es la entidad federativa con la variación acumulada más alta al registrar 1.09%. En contraste, Quintana Roo presentó la mayor caída en el empleo formal en lo que va del año con -18.12%.

Variación porcentual acumulada en el primer cuatrimestre de 2020



Fuente: IIEG con información del IMSS.

Nota: La información presentada es con base en la información por delegaciones del IMSS que publica en su plataforma, la cual difiere para algunos estados con la que posteriormente envía al IIEG por entidad federativa. Para Baja California, Baja California Sur, Coahuila, Colima, Guanajuato, Michoacán, Nuevo León, Oaxaca, Sonora, Tamaulipas y Veracruz, las cifras por delegación y entidad tienen pequeñas diferencias debido a que las cifras por delegación contienen trabajadores de otras entidades, ya que una clínica que se encuentre en el límite estatal registra y atiende a comunidades de entidades colindantes. Estas diferencias se corrigen cuando el IMSS envía la base de datos por entidad federativa al IIEG días después de liberar la cifra por delegación en su cubo interactivo.