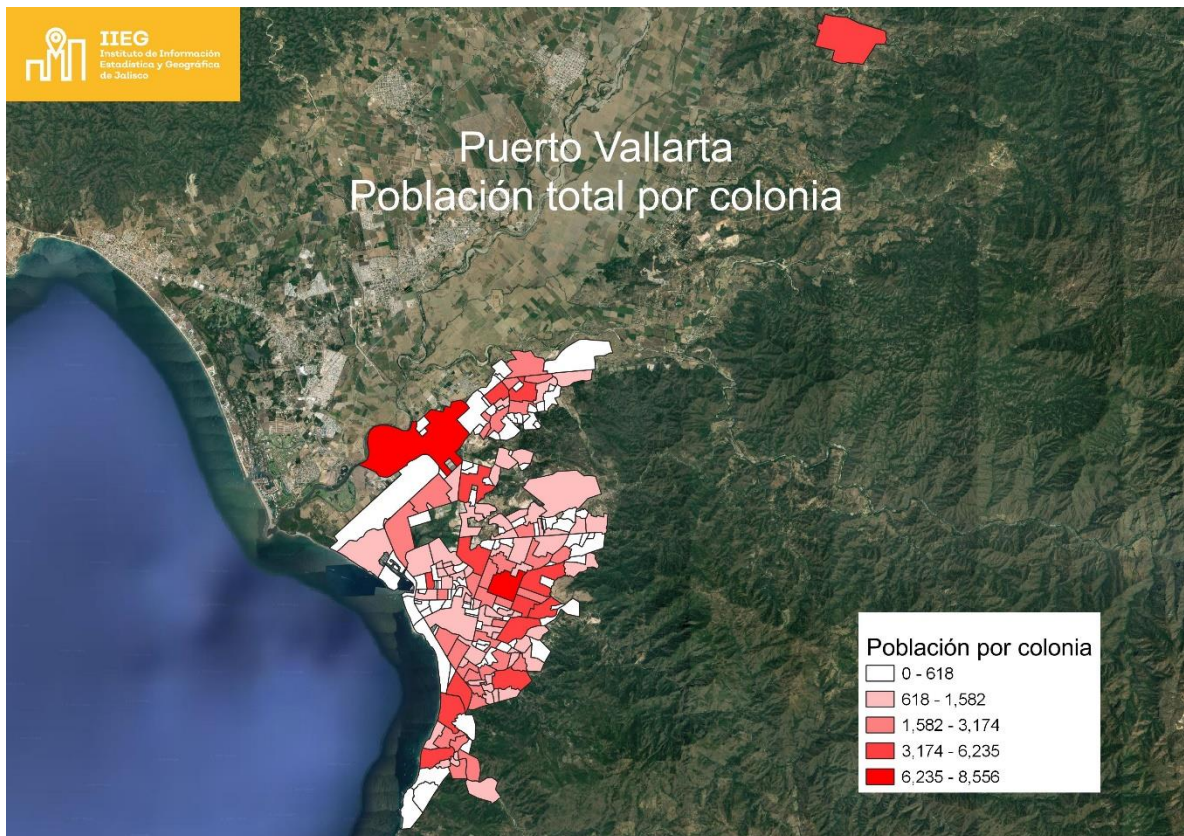


Zapopan, Jalisco. Marzo de 2020.

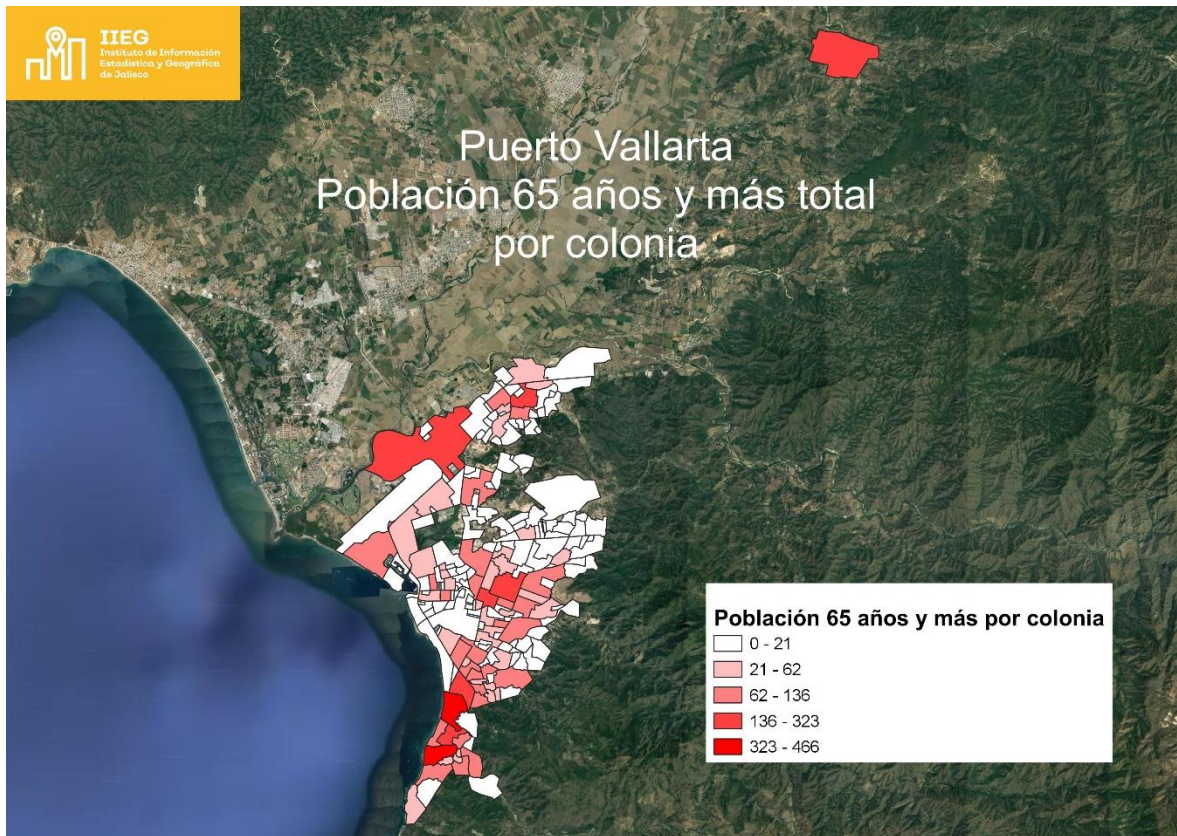
Distribución poblacional por colonia del municipio de Puerto Vallarta

El presente reporte muestra información georreferenciada para localizar las colonias que tienen mayor concentración de población total, además de la población con edad de 65 años y más, y por último el porcentaje de población de 65 años y más en relación a la población total.



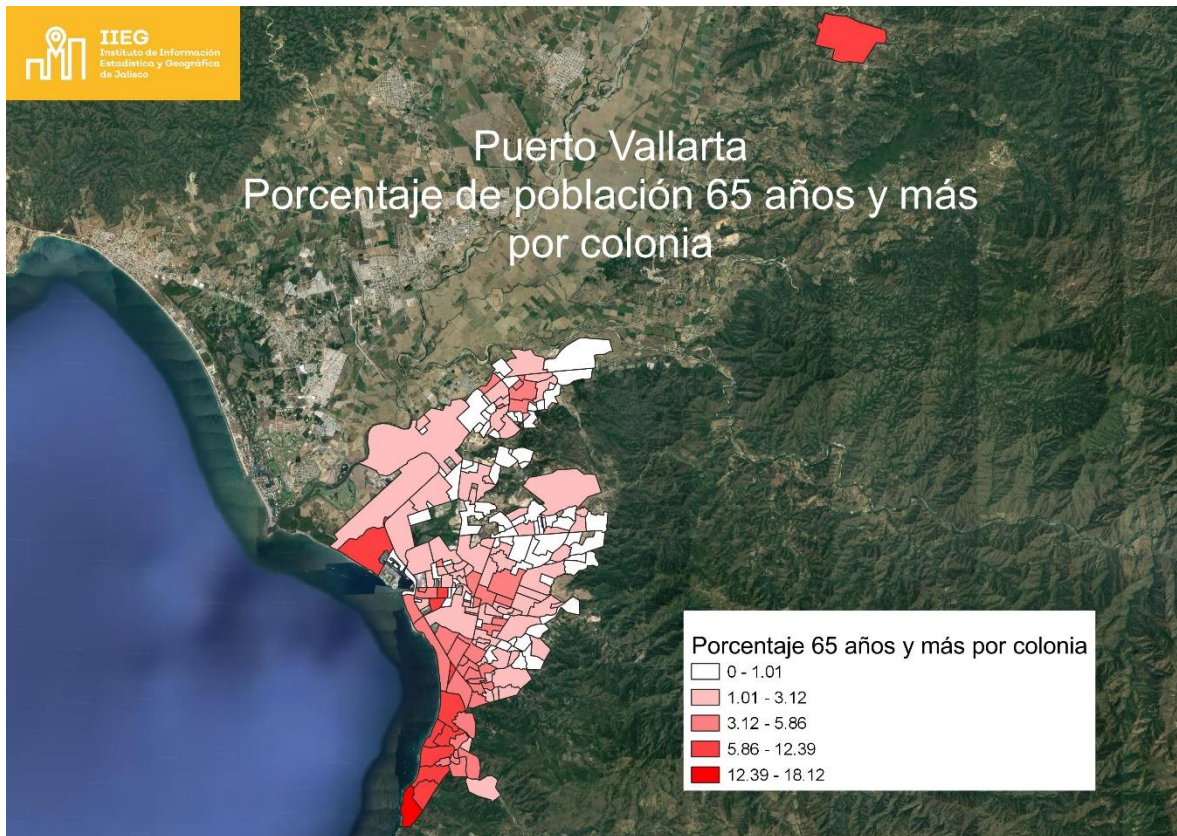
Las 20 colonias con mayor concentración de población son:

Coapinole 8,556, Las Juntas 8,428, La Aurora 6,235, Lomas del Coapinole 6,011, La Floresta 5,878, Ramblases 5,822, 5 de Diciembre 5,535, Villa de Guadalupe 5,308, Lázaro Cárdenas 5,209, Los Tamarindos 4,823, Las Mojoneras 4,311, Centro Ixtapa 4,267, Poblado De Las Palmas 4,145, Emiliano Zapata 4,121, San Esteban 3,916, Independencia 3,613, Centro Pitillal 3,174, Bobadilla 3,047, Infonavit CTM (Unidad Habitacional Heliodoro Hernández Loza) 2,791, La Primavera 2,763.



Las 20 colonias con mayor concentración de población con 65 años y más son:

Emiliano Zapata 466, 5 De Diciembre 458, Poblado De Las Palmas 323, Lázaro Cárdenas 304, Coapinole 278, Las Juntas 214, Centro Ixtapa 201, Cerro 189, Centro Pitillal 169, Valentín Gómez Farías 136, Ramblases 130, Aramara 129, Marina Vallarta 129, Centro 129, Villa de Guadalupe 115, Agua Azul 112, López Mateos 109, La Aurora 105, Bobadilla 105, 1 de Mayo 100.



Las 20 colonias con mayor porcentaje de población de 65 años y más son:

Conchas Chinas 18.12, Amapas 12.39, Olímpica 11.76, Centro 11.36, Emiliano Zapata 11.31, Marina Vallarta 9.23, Amapas - Conchas Chinas 8.62, 5 de Diciembre 8.27, Cerro 7.89, Poblado de Las Palmas 7.79, Aramara 7.78, Tabachines 6.94, La Vena 5.86, Lázaro Cárdenas 5.84, Las Glorias 5.68, López Mateos 5.59, Fovissste 100 5.39, Centro Pitillal 5.32, Residencial Las Gaviotas 5.19, Zona Hotelera Norte 5.15.

Es importante tomar en cuenta que para que la información estadística presente resultados a nivel de COLONIA, su recopilación debe ser mediante un CENSO y el levantamiento debe realizarse a nivel de la unidad de área requerida (Colonia) o menor (Manzana).

Adicionalmente los tabulados y/o microdatos de la información deben estar disponibles a los niveles de desagregación antes mencionados.

La información estadística con un nivel de desagregación de Manzana fue utilizada por el Instituto de Información Estadística y Geográfica del Estado de Jalisco (IIEG) para desarrollar información nivel de colonia con los indicadores sociodemográficos del **Censo Nacional de Población y Vivienda 2010** de INEGI presentados a nivel de manzanas.

La capa utilizada por el IIEG para este ejercicio se basa en la Capa de Colonias del Instituto Nacional Electoral (INE), con modificaciones que responden al conocimiento del territorio del IIEG. Sin embargo, no podemos asegurar que sea equivalente a la capa de colonias que utilizan los municipios de Jalisco en la práctica.