

## **Encuesta Nacional de Seguridad Pública Urbana (ENSU) Principales resultados para Jalisco Diciembre 2019**

El 16 de enero de 2020, el INEGI presentó la vigésimo sexta edición de la Encuesta Nacional de Seguridad Pública Urbana (ENSU), siendo su principal objetivo el obtener información que permita realizar estimaciones con representatividad a nivel nacional urbano de la percepción que tiene la población sobre la seguridad pública en su ciudad.

Se encuestaron a personas de 18 años y más, la encuesta tiene una periodicidad trimestral con periodos de levantamiento en los meses de marzo, junio, septiembre y diciembre. Los resultados de diciembre de 2019 se dividen en diez módulos con información y cobertura nacional urbana: I. Percepción, II. Sensación de seguridad, III. Expectativas de delincuencia, IV. Condición de atestiguamiento de delitos y conductas antisociales, V. Cambio de rutinas por temor a la delincuencia, VI. Percepción del desempeño de autoridades, VII. Conflictos y conductas antisociales, VIII. Desempeño gubernamental, X. Delitos contra integrantes del hogar y XI. Acoso personal y violencia sexual, (en este trimestre se omite el módulo IX. Formas de enterarse sobre la situación de la seguridad pública).

Para el estado de Jalisco, a partir de la encuesta de junio de 2018, el INEGI reporta resultados de las zonas urbanas de los municipios de Guadalajara, Tonalá, Tlajomulco de Zúñiga, San Pedro Tlaquepaque, Zapopan y Puerto Vallarta<sup>1</sup>. Los principales resultados para Jalisco se presentan a continuación; para facilitar la exposición, a la región integrada por las zonas urbanas de los municipios de Guadalajara, Tonalá, San Pedro Tlaquepaque, Zapopan y Tlajomulco de Zúñiga, se le denominará Zona Metropolitana de Guadalajara (ZMG).

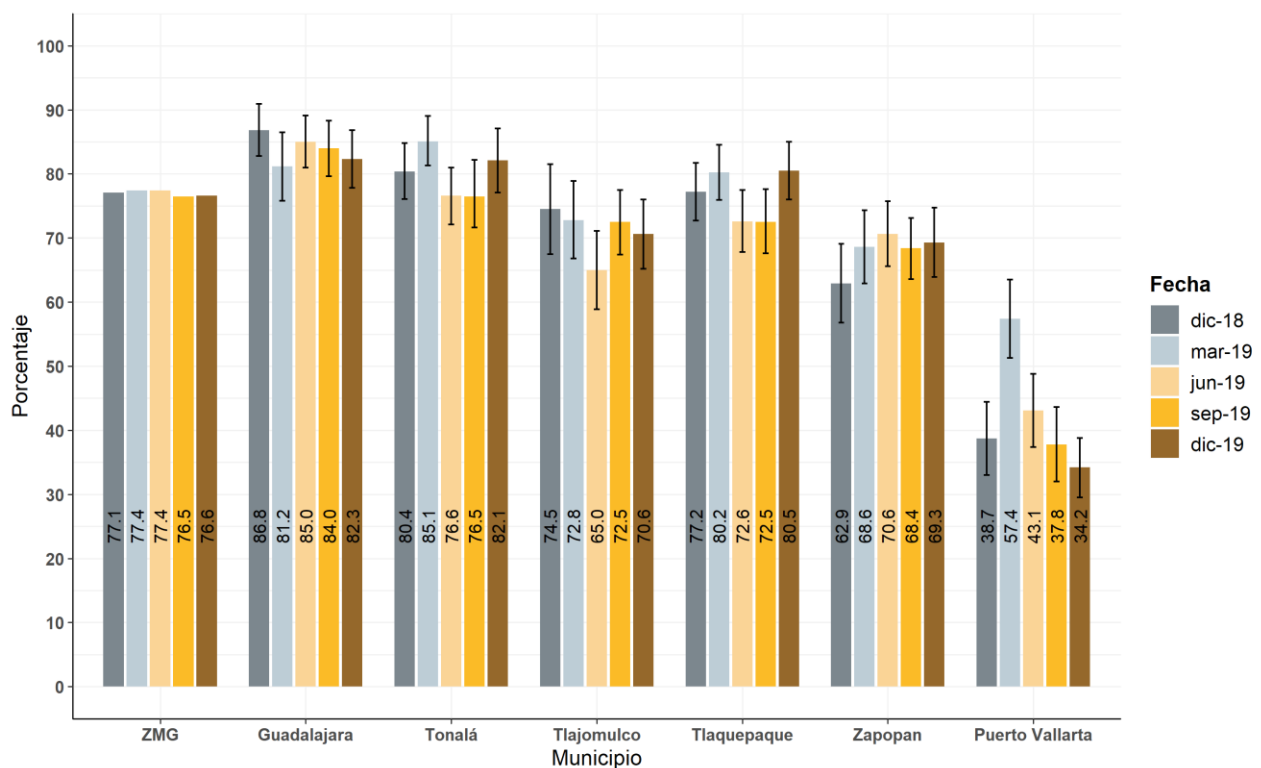
---

<sup>1</sup> Anterior a esa fecha, INEGI solo presentaba resultados para las zonas urbanas de los municipios de Guadalajara y Puerto Vallarta.

## I. Percepción

En diciembre de 2019, en la Zona Metropolitana de Guadalajara, el 76.6% de la población de 18 años y más consideró que vivir en su ciudad fue inseguro. En el municipio de Guadalajara, se encuentra la mayor proporción de personas que reporta sentirse insegura, 82.3%, le siguen, en orden descendente, Tonalá con 82.1%, Tlajomulco de Zúñiga, 80.5%; San Pedro Tlaquepaque, 70.6% y Zapopan con 69.3%. Las cifras de las ciudades en la ZMG, distan de la obtenida en Puerto Vallarta, donde la percepción de inseguridad fue de 34.2%, siendo incluso inferior a la captada en los trimestres anteriores (Ver Gráfica 1).

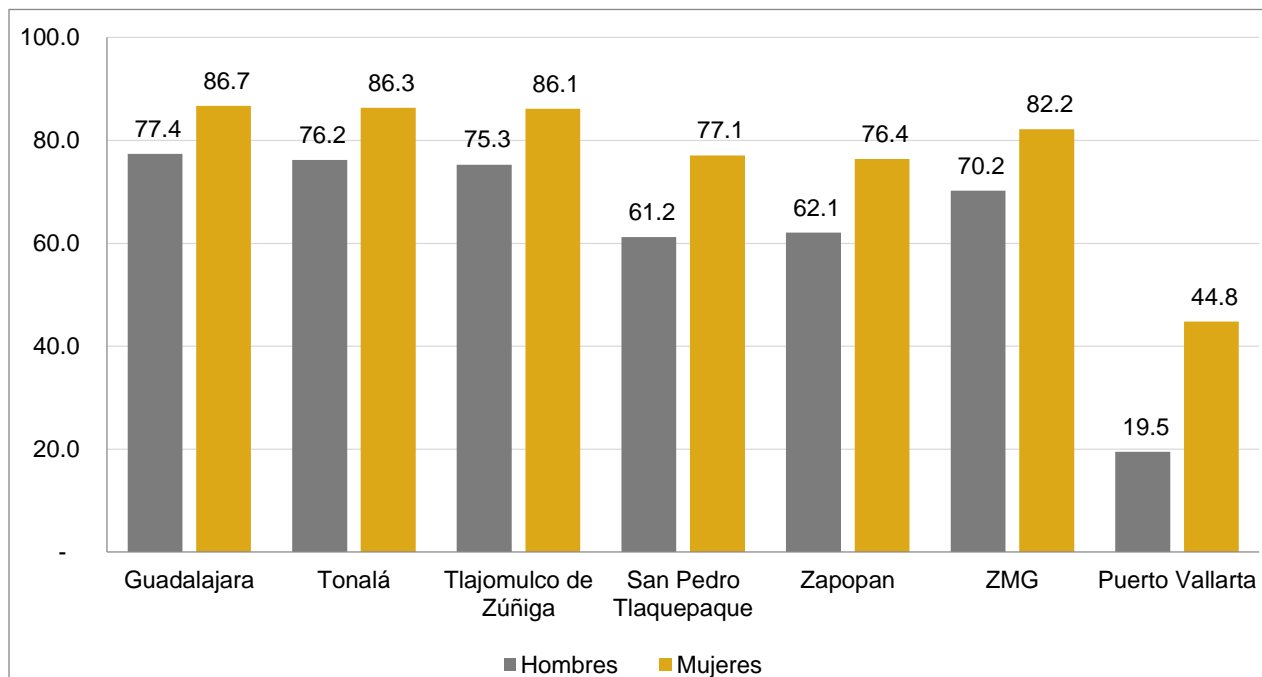
**Gráfica 1. Porcentaje de la Población de 18 años y más que considera insegura su ciudad Zona Metropolitana de Guadalajara y Ciudad de Puerto Vallarta Diciembre 2018 a diciembre 2019**



**Fuente:** Elaborado por el IIEG con datos de INEGI, Encuesta Nacional de Seguridad Pública Urbana (ENSU), diciembre 2018, marzo, junio, septiembre y diciembre 2019. **Nota:** Las líneas verticales sobre las barras representan los intervalos de confianza al 90%. Estos son el margen de error de la estimación puntual.

Cuando se desagregan los datos por sexo, se observa que en todas las ciudades la percepción de inseguridad es mayor entre las mujeres; en la Zona Metropolitana de Guadalajara el porcentaje de mujeres fue de 82.2% y el de hombres, 70.2%. La relación se mantuvo en todos los municipios que integran la ZMG, San Pedro Tlaquepaque fue el municipio con la mayor diferencia (mujeres, 77.1% y hombres, 61.2%) seguido de Zapopan (mujeres, 76.4% y hombres, 62.1%), Tlajomulco de Zúñiga (mujeres, 86.1% y hombres, 75.3%), Tonalá (mujeres, 86.3% y hombres, 76.2%) y Guadalajara (mujeres, 86.7% y hombres, 77.4%). En Puerto Vallarta, la relación es la más amplia, con el 19.5% de los hombres y 44.8% de las mujeres que consideraron insegura su ciudad (Ver Gráfica 2).

**Gráfica 2. Porcentaje de la Población de 18 años y más que considera insegura su ciudad, por sexo Zona Metropolitana de Guadalajara y Ciudad de Puerto Vallarta, Diciembre de 2019**



**Fuente:** Elaborado por el IIEG con datos INEGI, Encuesta Nacional de Seguridad Pública Urbana (ENSU), diciembre 2019.

## II. Sensación de inseguridad

En la Zona Metropolitana de Guadalajara, los lugares en donde la población se sintió más insegura fueron los cajeros automáticos localizados en la vía pública (84.7%), los bancos (74.8%) y el transporte público (72.8%). Los lugares que consideraron menos inseguros fueron su casa (27.4%), la escuela (40.2%) y el trabajo (40.8%).

En todas las ciudades que conforman la Zona Metropolitana de Guadalajara prevalece que el espacio público que generó mayor sensación de inseguridad fue el cajero automático localizado en la vía pública (Zapopan, 86.4%; Tonalá, 86.1%; Guadalajara, 85.5%; Tlajomulco de Zúñiga, 79.6% y San Pedro Tlaquepaque, 78.8%). En la ciudad de Puerto Vallarta, los cajeros automáticos localizados en la vía pública también fue el lugar que la población percibió como el más inseguro (53.4%), en segundo lugar reportaron el banco (44.9%), posteriormente la carretera (39.7%) y las calles que habitualmente usa (34.9%). Los lugares que consideraron menos inseguros fueron la escuela (14.2%), su casa (17.2%) y el trabajo (19.6%) (Ver tabla 1).

**Tabla 1. Porcentaje de la población de 18 años y más, según sensación de inseguridad en espacios públicos  
Zona Metropolitana de Guadalajara y ciudad de Puerto Vallarta  
Diciembre de 2019**

Espacio público	Guadalajara	Tonalá	Tlajomulco de Zúñiga	San Pedro Tlaquepaque	Zapopan	ZMG	Puerto Vallarta
Cajero automático localizado en la vía pública	85.5	86.1	79.6	78.8	86.4	84.7	53.4
Banco	75.9	80.4	64.3	66.5	75.9	74.8	44.9
Transporte público	73.0	80.1	68.5	72.2	70.1	72.8	29.9
Calles que habitualmente usa	71.0	74.7	72.9	61.5	62.8	67.6	34.9
Parque recreativo o centro recreativo	64.4	67.4	51.9	48.1	54.7	58.9	31.4
Mercado	58.1	59.4	56.3	48.8	51.6	54.9	21.4
Carretera	50.1	56.9	48.5	54.8	51.6	52.1	39.7
Centro comercial	50.6	50.3	42.3	42.3	44.7	47.4	21.2
Automóvil	53.7	54.1	38.4	38.3	41.2	47.0	22.9
Trabajo	42.0	44.2	29.7	39.2	39.2	40.8	19.6
Escuela	52.0	24.7	24.5	43.3	34.1	40.2	14.2
Casa	26.4	29.6	22.0	29.7	27.2	27.4	17.2

**Fuente:** Elaborado por el IIEG con datos INEGI, Encuesta Nacional de Seguridad Pública Urbana (ENSU), diciembre 2019.

### III. Expectativas sobre delincuencia

En diciembre de 2019, el 66.3% de la población de la Zona Metropolitana de Guadalajara consideró que en los próximos 12 meses la situación de delincuencia en su ciudad seguirá igual de mal o empeorará. La percepción pesimista de la población de la ZMG fue mayor con respecto a septiembre, cuando el 61.6% de las personas consideraron que la situación de inseguridad empeoraría en los siguientes 12 meses. En Tonalá, el porcentaje de la población que consideró que la delincuencia en su ciudad seguirá igual de mal o empeorará fue del 76.3%, en los otros municipios de la Zona Metropolitana, esta percepción fue menor; en Guadalajara, 68.1%; Zapopan, 63.0%; Tlajomulco de Zúñiga, 61.5% y en San Pedro Tlaquepaque el 61.1%. Puerto Vallarta registró la menor cifra, con el 33.8% de la población que pensó que la delincuencia seguirá igual de mal o empeorará en los próximos doce meses (Ver tabla 2).

**Tabla 2. Porcentaje de la población que opinó que en los próximos 12 meses la delincuencia en su ciudad seguirá igual de mal o empeorará  
Zona Metropolitana de Guadalajara y la ciudad de Puerto Vallarta  
Septiembre y diciembre de 2019**

Municipio	Septiembre 2019	Diciembre 2019
Guadalajara	66.7	68.1
Tonalá	67.5	76.3
Tlajomulco de Zúñiga	63.4	61.5
San Pedro Tlaquepaque	45.8	61.1
Zapopan	60.1	63.0
ZMG	61.6	66.3
Puerto Vallarta	41.3	33.8

**Fuente:** Elaborado por el IIEG con base en INEGI, Encuesta Nacional de Seguridad Pública Urbana (ENSU) septiembre y diciembre 2019.

#### IV. Condición de atestiguamiento de delitos y conductas antisociales<sup>2</sup>

Respecto a las situaciones relacionadas a la delincuencia que la población de la ZMG escuchó o vio en los alrededores de su vivienda en el último trimestre de 2019, el 67.4% de las personas tuvieron conocimiento de robos o asaltos, 62.6% tuvo conocimiento de consumo de alcohol en las calles; 51.4%, vandalismo y el 49.7%, venta o consumo de drogas.

En los municipios que integran la ZMG, la situación delictiva que una mayor proporción de personas escuchó o vio fueron los robos o asaltos (Tonalá, 78.1%; Guadalajara, 71.8%; Tlajomulco de Zúñiga, 68.9%; San Pedro Tlaquepaque, 64.2% y Zapopan, 58.6%) y en segundo lugar fue el consumo de alcohol en las calles (Tonalá, 68.6%; San Pedro Tlaquepaque, 68.0%; Tlajomulco de Zúñiga, 66.6%; Guadalajara, 63.4% y Zapopan, 56.3%). En Puerto Vallarta, 68.3% de la población manifestó haber visto o escuchado sobre el consumo de alcohol en las calles; el 52.3%, venta o consumo de drogas y 33.4%, robos o asaltos (Ver tabla 3).

**Tabla 3. Porcentaje de la población de 18 años y más que en los últimos tres meses escuchó o vio en los alrededores de su vivienda situaciones delictivas  
Zona Metropolitana de Guadalajara y ciudad de Puerto Vallarta,  
IV trimestre de 2019**

Delitos y conductas antisociales	Guadalajara	Tonalá	Tlajomulco de Zúñiga	San Pedro Tlaquepaque	Zapopan	ZMG	Puerto Vallarta
Robos o asaltos	71.8	78.1	68.9	64.2	58.6	67.4	33.4
Consumo de alcohol en las calles	63.4	68.6	66.6	68.0	56.3	62.6	68.3
Vandalismo (grafitis, daños y otros)	52.6	62.2	58.1	51.0	45.6	51.4	28.3
Venta o consumo de drogas	52.5	54.7	49.2	52.8	42.5	49.7	52.3
Disparos frecuentes con armas	36.0	45.4	61.0	50.0	37.2	39.9	7.7
Bandas violentas o pandillerismo	30.3	45.6	37.7	38.1	32.4	33.9	18.0
Robo o venta ilegal de gasolina o diésel (huachicol)	2.8	4.9	9.5	9.0	2.0	3.8	3.4

**Fuente:** Elaborado por el IIEG con base en INEGI, Encuesta Nacional de Seguridad Pública Urbana (ENSU), diciembre 2019.

<sup>2</sup> A los encuestados se les preguntó: "En los últimos tres meses, ¿ha escuchado o ha visto en los alrededores de su vivienda situaciones como...?"

## V. Cambio de rutinas por temor a la delincuencia

De octubre a diciembre de 2019, los habitantes de la Zona Metropolitana de Guadalajara cambiaron sus hábitos por temor a sufrir algún delito: el 55.3% de las personas dejó de llevar cosas de valor, 50.0% no permitió que sus hijos menores salieran de su vivienda, 47.3% dejó de caminar de noche alrededor de su vivienda y 29.6% de la población dejó de visitar a parientes o amigos.

En la mayoría de los municipios que integran la ZMG, el hábito que una mayor proporción de personas cambiaron por temor a sufrir algún delito fue el dejar de llevar cosas de valor: en Tlajomulco de Zúñiga, 59.2%; San Pedro Tlaquepaque, 55.3%; Zapopan, 54.9% y Tonalá, 50.8%. En Guadalajara el 60.5% de las personas dejó de permitir que menores salieran de su vivienda. Respecto a la ciudad de Puerto Vallarta el 46.1% de la población dejó de permitir que menores salieran de su vivienda; 40.5% de la población dejó de llevar cosas de valor; 28.9% dejó de caminar de noche alrededor de su vivienda y 17.9% dejó de visitar a parientes o amigos (Ver tabla 4).

**Tabla 4. Porcentajes de población que por temor a sufrir algún delito (robo, asalto, secuestro, entre otros) cambió sus hábitos durante el periodo de octubre a diciembre de 2019  
Zona Metropolitana de Guadalajara y ciudad de Puerto Vallarta,  
IV trimestre de 2019**

Municipio	Llevar cosas de valor	Caminar de noche en alrededores de su vivienda	Visitar parientes o amigos	Permitir que menores salgan de su vivienda
Guadalajara	56.8	45.1	27.4	60.5
Tonalá	50.8	43.5	33.7	44.6
San Pedro Tlaquepaque	55.3	50.8	31.4	48.2
Tlajomulco de Zúñiga	59.2	48.5	33.6	49.0
Zapopan	54.9	49.7	26.8	41.7
ZMG	55.3	47.3	29.6	50.0
Puerto Vallarta	40.5	28.9	17.9	46.1

**Fuente:** Elaborado por el IIEG con base en INEGI, Encuesta Nacional de Seguridad Pública Urbana (ENSU), diciembre 2019.

Entre el último trimestre de 2018 y el de 2019 con respecto a los cambios de hábitos de la población de la Zona Metropolitana de Guadalajara, las personas que no permitieron que los menores salieran de su vivienda tuvo una baja de 12.3 puntos porcentuales y respecto a las personas que dejaron de caminar de noche alrededor de su vivienda registraron una disminución de 4 puntos porcentuales. Al igual que la ZMG, en Puerto Vallarta, el mayor decremento se observó en las personas que no permitieron que los menores salieran de su vivienda con una baja de 19.2 puntos porcentuales anuales (Ver tabla 5).

**Tabla 5. Porcentaje de la población que por temor a sufrir algún delito (robo, asalto, secuestro, entre otros) cambió sus hábitos  
Zona Metropolitana de Guadalajara y ciudad de Puerto Vallarta,  
Cambio en puntos porcentuales del IV trimestre de 2018 al IV trimestre de 2019**

Municipio	Llevar cosas de valor	Caminar de noche en alrededores de su vivienda	Visitar parientes o amigos	Permitir que menores salgan de su vivienda
Guadalajara	-17.2	-12.7	-7.0	-32.3
Tonalá	14.4	8.8	3.7	-4.1
San Pedro Tlaquepaque	18.3	13.0	12.2	7.3
Tlajomulco de Zúñiga	4.7	4.2	-0.2	14.8
Zapopan	-0.2	-5.6	-0.5	-2.5
ZMG	-2.7	-4.0	-1.9	-12.3
Puerto Vallarta	-10.3	-1.8	-4.1	-19.2

**Fuente:** elaborado por el IIEG con datos de INEGI, Encuesta Nacional de Seguridad Pública Urbana (ENSU), diciembre 2018 y diciembre 2019.

## VI. Percepción del desempeño de autoridades

En la ZMG, la autoridad a la que una mayor proporción de la población identificó fue el Ejército, pues el 89.9% de las personas dijeron tener conocimiento de su existencia, en segundo lugar la Policía Preventiva Municipal (73.0%), posteriormente la Policía Estatal (70.5%), Policía Federal (67.0%) y la Marina (63.1%); la Guardia Nacional fue identificada por el 55.2% de la población.



En todos los municipios que integran la ZMG, el Ejército fue la autoridad a la que una mayor proporción de personas identificaron: Guadalajara, 93.6%; Tlajomulco de Zúñiga, 91.2%; Zapopan, 91.0%; Tonalá, 83.6% y San Pedro Tlaquepaque, 81.9%. Respecto a Puerto Vallarta, 95.1% de la población identificó al Ejército; a la Marina, el 94.7%; Policía Preventiva Municipal, 88.7%; Policía Estatal, 85.2%; Guardia Nacional, 79.0% y Policía Federal, 77.0% (Ver tabla 6).

**Tabla 6. Porcentaje de la población de 18 años y más que identifica a las autoridades  
Zona Metropolitana de Guadalajara y ciudad de Puerto Vallarta  
Diciembre 2019**

Municipio	Policía Preventiva Municipal	Policía Estatal	Policía Federal	Guardia Nacional	Ejército	Marina
Guadalajara	66.0	66.0	59.9	52.1	93.6	61.2
Tonalá	77.4	70.6	68.8	56.6	83.6	57.8
San Pedro Tlaquepaque	78.6	73.0	61.1	49.3	81.9	52.8
Tlajomulco de Zúñiga	74.9	74.0	71.6	66.1	91.2	61.8
Zapopan	79.0	75.3	79.0	61.1	91.0	73.1
ZMG	73.0	70.5	67.0	55.2	89.9	63.1
Puerto Vallarta	88.7	85.2	77.0	79.0	95.1	94.7

**Fuente:** Elaborado por el IIEG con datos de INEGI, Encuesta Nacional de Seguridad Pública Urbana (ENSU), diciembre 2019.

Tomando en cuenta solo a la población que sí identificó a la autoridad, la encuesta procede a indagar el grado de efectividad que le otorgan a su desempeño; en la Zona Metropolitana de Guadalajara, 80.2% de la población percibió el desempeño de la Marina como “muy o algo efectivo”, seguido del Ejército (79.1%), Guardia Nacional (64.9%), Policía Federal (61.8%), Policía Estatal (51.8%) y la Policía Preventiva Municipal (34.9%). En Puerto Vallarta, el 88.1% de la población que identificó a la Marina, reconoció su desempeño como “muy o algo efectivo”, en segundo lugar al Ejército (83.8%), Policía Federal (71.9%), Guardia Nacional (71.2%), Policía Estatal (68.1%) y la Policía Preventiva Municipal (51.8%) (Ver tabla 7).

**Tabla 7. Porcentaje de población de 18 años y más que percibe como "muy efectivo" o "algo efectivo" el desempeño de las autoridades<sup>1/</sup>**  
**Zona Metropolitana de Guadalajara y ciudad de Puerto Vallarta**  
**Diciembre de 2019**

Municipio	Policía Preventiva Municipal	Policía Estatal	Policía Federal	Guardia Nacional	Ejército	Marina
Guadalajara	28.6	45.7	53.3	60.8	72.7	74.2
Tonalá	26.7	48.6	57.9	68.1	79.7	80.6
San Pedro Tlaquepaque	35.9	62.4	75.3	73.4	83.9	86.0
Tlajomulco de Zúñiga	29.2	58.6	61.9	68.7	87.5	81.3
Zapopan	45.0	54.8	67.0	65.2	85.5	85.1
ZMG	34.9	51.8	61.8	64.9	79.1	80.2
Puerto Vallarta	51.8	68.1	71.9	71.2	83.8	88.1

<sup>1/</sup> Solo se toma en cuenta a la población de 18 años y más que sí identificó a cada tipo de autoridad.

**Fuente:** Elaborado por el IIEG con datos de INEGI, Encuesta Nacional de Seguridad Pública Urbana (ENSU), diciembre 2019.

## VII. Conflictos y conductas antisociales

Durante el cuarto trimestre de 2019, el motivo por el que una mayor proporción de personas tuvieron un conflicto o enfrentamiento fue por el ruido (20.2%), seguido de la basura tirada o quemada por vecinos (19.1%), problemas de estacionamiento (15.9%), problemas relacionados con animales domésticos (15.6%), y conflictos en el transporte público o privado (10.6%). Respecto a los problemas relacionados a temas de gobierno y seguridad, destaca que el 8.2% de la población de la ZMG tuvo problemas con trámites y servidores públicos y el 6.5% problemas con autoridades relacionadas con seguridad pública.

En la ciudad de Puerto Vallarta, el 17.3% de la población tuvo conflictos por el ruido, el 15.1% por problemas de estacionamiento y 15.1% por problemas relacionados con animales domésticos. En relación a los temas de gobierno y seguridad, 6.6% de la población tuvo problemas con trámites y servidores públicos y 4.6% de los ciudadanos tuvo conflictos con autoridades relacionadas con seguridad pública (Ver tabla 8).

**Tabla 8. Porcentaje de la población de 18 años y más y los principales motivos que generaron conflictos o enfrentamientos**

**Zona Metropolitana de Guadalajara y ciudad de Puerto Vallarta  
IV trimestre de 2019**

Problema	Guadalajara	Tonalá	Tlajomulco de Zúñiga	San Pedro Tlaquepaque	Zapopan	ZMG	Puerto Vallarta
Ruido <sup>1/</sup>	21.7	22.3	22.6	17.8	18.5	20.2	17.3
Basura tirada o quemada por vecinos <sup>2/</sup>	15.8	24.4	18.5	22.0	20.3	19.1	11.7
Problemas de estacionamiento <sup>3/</sup>	17.7	15.7	15.0	16.7	12.9	15.9	15.1
Problemas relacionados con animales domésticos <sup>4/</sup>	15.0	17.7	20.9	11.6	17.3	15.6	15.1
Conflictos en el transporte público o privado <sup>5/</sup>	7.8	13.1	15.7	14.0	11.6	10.6	6.9
Molestias por borrachos, drogadictos o pandillas	11.2	8.9	12.8	10.5	8.6	10.1	6.5
Conflictos con los hijos(as) de los vecinos <sup>6/</sup>	7.5	13.1	14.4	11.6	11.4	10.0	8.0
Chismes o malos entendidos	7.8	13.1	12.4	9.3	11.8	9.9	9.3
Problemas con trámites y servidores públicos <sup>7/</sup>	5.1	8.3	11.4	6.7	13.1	8.2	6.6
Problemas con autoridades relacionadas con seguridad pública <sup>8/</sup>	4.5	5.7	13.8	5.9	9.3	6.5	4.6
Problemas con establecimientos <sup>9/</sup>	5.1	8.0	10.3	8.5	6.2	6.4	4.0
Grafiti o pintas a su casa	3.5	8.0	5.7	7.9	6.1	5.4	3.0
Incumplimiento en cuotas vecinales <sup>10/</sup>	3.1	5.8	10.7	4.0	6.9	4.8	2.6
Disputas con familiares <sup>11/</sup>	5.0	4.2	6.0	4.9	3.8	4.6	5.7
Ambulantaje	3.7	4.6	6.0	2.1	5.5	4.2	2.8
Conflictos por la compra de productos y servicios privados <sup>12/</sup>	2.0	3.1	3.1	2.8	4.3	2.9	1.9
Otro	0.9	0.5	0.7	0.7	0.0	0.5	0.3

**Fuente:** Elaborado por el IIEG con datos de INEGI, Encuesta Nacional de Seguridad Pública Urbana (ENSU), diciembre 2019.

<sup>1</sup> Ruido por golpes con martillo, uso del taladro, música alta o fiestas.

<sup>2</sup> Basura tirada o quemada por vecinos en su jardín, cochera o áreas comunes.

<sup>3</sup> Obstrucción de su cochera, invasión de su cajón de estacionamiento o falta de espacio para estacionarse.

<sup>4</sup> Ladridos, ataques o desechos de mascotas.

<sup>5</sup> Peleas u ofensas en el transporte público o con otros automovilistas.

<sup>6</sup> Falta de control de los hijos(as) de los vecinos (por burlas, molestias, daños a su casa por jugar con balones, rayones, golpes, bajar el aire a las llantas de su automóvil, etc.).

<sup>7</sup> Falta de atención en sus trámites o servicios o prepotencia de un servidor público.

<sup>8</sup> Abuso de policía(s) o de agente(s) de tránsito.

<sup>9</sup> Ruido excesivo u olores desagradables por parte de algún establecimiento comercial.

<sup>10</sup> Falta de pago o morosidad en cuotas vecinales o de mantenimiento.

<sup>11</sup> Disputas familiares por herencias, divorcios, pensiones alimenticias o custodia de los hijos.

<sup>12</sup> Conflicto en la compra/consumo de producto/ servicio en un establecimiento comercial.

Derivado de los problemas anteriores, los habitantes de la Zona Metropolitana de Guadalajara tuvieron conflictos con distintos actores, la mayor proporción, con vecinos (70.9%), después con desconocidos en la calle (24.1%), con autoridades (13.1%), familiares (8.4%), establecimientos (3.5%) y con compañeros de trabajo o escuela (2.4%).

La mayor proporción de la población tuvo enfrentamiento con vecinos en cada uno de los municipios considerados, en Tonalá la proporción de personas fue de 74.8%; en San Pedro Tlaquepaque, 72.7%; Zapopan, 71.9%; Tlajomulco de Zúñiga, 70.1% y Guadalajara, 68.5%. En la Ciudad de Puerto Vallarta, el 76.9% tuvo problemas con sus vecinos y el 17.1% con desconocidos en la calle (Ver tabla 9).

**Tabla 9. Tipo de actor con los que se tuvo enfrentamiento directo según porcentaje de la población que haya tenido algún conflicto Zona Metropolitana de Guadalajara y ciudad de Puerto Vallarta, IV trimestre de 2019**

Municipio	Autoridades	Compañeros de trabajo/escuela	Desconocidos en la calle	Establecimientos	Familiares	Vecinos
Guadalajara	8.9	0.4	23.3	0.8	11.2	68.5
Tonalá	10.3	7.5	18.6	2.6	6.1	74.8
San Pedro Tlaquepaque	12.1	3.4	21.0	0.0	6.0	72.7
Tlajomulco de Zúñiga	29.7	7.2	37.0	4.3	9.9	70.1
Zapopan	19.2	2.3	27.9	9.1	6.8	71.9
ZMG	13.1	2.4	24.1	3.5	8.4	70.9
Puerto Vallarta	11.0	2.9	17.1	7.3	13.4	76.9

**Fuente:** Elaborado por el IIEG con datos de INEGI, Encuesta Nacional de Seguridad Pública Urbana (ENSU), diciembre 2019.

### VIII. Percepción del desempeño gubernamental

El 76.1% de la población de 18 años y más en la Zona Metropolitana de Guadalajara consideró que el gobierno no ha sido efectivo<sup>3</sup> resolviendo los principales problemas en su ciudad; entre los municipios que integran la ZMG, el mayor porcentaje con esta respuesta provino de Tonalá, con el 87.9%; en Zapopan, fue el 71.6% de la población la que percibió que el gobierno no fue efectivo para resolver las principales problemáticas en su ciudad; en Tlajomulco de Zúñiga, el 71.1%; en San Pedro Tlaquepaque, 70.7% y Guadalajara 69.8%. En la ciudad de Puerto Vallarta, el 58.1% de la población consideró que el gobierno fue poco o nada efectivo en la resolución de las principales problemáticas de la ciudad. (Ver tabla 10).

**Tabla 10. Percepción de efectividad del Gobierno para resolver problemáticas  
Zona Metropolitana de Guadalajara y ciudad de Puerto Vallarta  
Diciembre de 2019**

Municipio	Muy o algo efectivo	Poco o nada efectivo
Guadalajara	21.2	69.8
Tonalá	10.6	87.9
San Pedro Tlaquepaque	24.0	70.7
Tlajomulco de Zúñiga	23.5	71.1
Zapopan	26.1	71.6
ZMG	23.1	76.1
Puerto Vallarta	37.5	58.1

**Fuente:** Elaborado por el IIEG con datos de INEGI, Encuesta Nacional de Seguridad Pública Urbana (ENSU), diciembre 2019.

En el último trimestre de 2019, en la Zona Metropolitana de Guadalajara el 69.3% de la población consideró que el problema más importante en la ciudad fueron los baches en calles y avenidas; 59.5% de las personas percibieron la delincuencia (robos, extorsiones, secuestros, fraudes, etc.) como el principal problema; 54.6% respondieron que el alumbrado público insuficiente; el 45.7%, calles y avenidas con embotellamiento frecuente y el 42.9%, los problemas de salud derivados del manejo inadecuado de los rastros. En Puerto Vallarta, el

<sup>3</sup> Incluye las opciones de respuesta "Poco efectivo" y "Nada efectivo"

77.3% de la población de 18 años y más consideró que el mayor problema de la ciudad fueron los baches en calles y avenidas, seguido del alumbrado público insuficiente (60.5%) y los parques y jardines descuidados (48.0%) (Ver tabla 11).

**Tabla 11. Principales problemas en la Zona Metropolitana de Guadalajara y ciudad de Puerto Vallarta de acuerdo con la población de 18 años y más (Porcentaje) Diciembre de 2019**

Problema	Guadalajara	Tonalá	Tlajomulco de Zúñiga	San Pedro Tlaquepaque	Zapopan	ZMG	Puerto Vallarta
Baches en calles y avenidas	54.4	83.7	75.9	75.8	81.7	69.3	77.3
Delincuencia (robos, extorsiones, secuestros, fraudes, etc.)	59.4	64.2	69.2	47.9	63.1	59.5	39.1
Alumbrado público insuficiente	37.8	79.8	59.6	60.4	65.9	54.6	60.5
Calles y avenidas con embotellamientos frecuentes	39.1	40.0	59.2	35.3	61.5	45.7	43.1
Problemas de salud derivados del manejo inadecuado de los rastros	4.0	9.1	10.0	5.9	11.2	42.9	9.3
Coladeras tapadas por acumulación de desechos	33.6	38.0	40.9	28.6	46.7	37.4	40.3
Ineficiencia en el servicio de limpia y recolección de basura	26.2	54.4	40.4	30.6	38.9	34.0	31.4
Fallas y fugas en el suministro de agua potable	15.9	34.1	39.6	28.9	38.3	26.9	35.5
Deficiencias en la red pública de drenaje	11.3	29.0	27.2	20.3	25.6	19.2	28.1
Falta de tratamiento de aguas residuales	7.2	27.1	28.6	16.4	25.3	16.6	15.9
Mercados y centrales de abasto en mal estado	7.2	18.3	10.7	5.7	15.0	10.6	9.4
Parques y jardines descuidados	22.6	47.7	38.7	31.1	48.7	7.1	48.0
Servicio de transporte público deficiente	31.6	48.4	59.4	43.2	55.6	1.7	42.8
Otro	2.3	1.0	3.4	0.7	1.4	34.7	3.1

**Fuente:** Elaborado por el IIEG con datos de INEGI, Encuesta Nacional de Seguridad Pública Urbana (ENSU), diciembre 2019.

Durante el periodo de octubre a diciembre de 2019, en la Zona Metropolitana de Guadalajara, 70.6% de la población de 18 años y más tuvo algún contacto con un servidor público o empleado de gobierno (realizó algún trámite, pago o solicitud de un servicio), y de este porcentaje, el 86.9% de las personas reportaron que experimentaron algún acto de corrupción por parte de los servidores públicos. En Puerto Vallarta, 67.1% de la población realizó trámites ante un servidor público, de estas personas, 84.6% consideraron que el servidor público realizó algún acto de corrupción.

Respecto a la autoridad de seguridad pública, durante el IV trimestre de 2019, 85.6% de la población de 18 años y más de la ZMG tuvo algún contacto con esta autoridad, ya sea por incidentes de tránsito, infracciones, detenciones por riñas, faltas a la moral o administrativas, de este porcentaje, 46.4% experimentó algún acto de corrupción por parte de la autoridad. En Puerto Vallarta, el porcentaje de personas que tuvieron alguna interacción con autoridades de seguridad pública fue del 85.4%, y de este porcentaje, 58.0% consideró que estuvo ante un acto de corrupción (Ver tabla 12).

**Tabla 12. Porcentaje de la población de 18 años y más que tuvo contacto directo con servidores públicos y autoridades de seguridad pública y percibieron algún acto de corrupción**

**Zona Metropolitana de Guadalajara y Puerto Vallarta  
IV trimestre 2019**

Municipio	Contacto con servidores públicos <sup>1/</sup>	Condición de experiencia de algún acto de corrupción por parte de servidores públicos <sup>1/3/</sup>	Contacto con autoridades de seguridad pública <sup>2/</sup>	Condición de experiencia de algún acto de corrupción por parte de autoridades de seguridad pública <sup>2/3/</sup>
Guadalajara	72.3	86.7	86.9	41.9
Tonalá	74.6	91.9	85.3	61.5
San Pedro Tlaquepaque	81.1	92.3	87.0	56.8
Tlajomulco de Zúñiga	66.3	88.0	80.3	44.9
Zapopan	61.8	84.7	83.5	42.8
ZMG	70.6	86.9	85.6	46.4
Puerto Vallarta	67.1	84.6	85.4	58.0

**1** Población de 18 años y más que realizó de forma directa algún trámite, pago o solicitud de servicio ante un servidor público o empleado de gobierno.

**2** Población de 18 años y más que tuvo contacto directo con autoridades de seguridad pública por incidentes de tránsito, infracciones, detenciones por riñas, faltas a la moral o administrativas.

**3/** Solo se toma en cuenta a la población de 18 años y más que sí tuvo contacto con un servidor público o una autoridad de seguridad pública.

**Fuente:** Elaborado por el IIEG con datos de INEGI, Encuesta Nacional de Seguridad Pública Urbana (ENSU), diciembre 2019.

## X. Delitos contra integrantes del hogar

Este módulo de información se colecta de forma semestral para recabar información de los delitos que sufren los integrantes de los hogares mexicanos desde junio de 2018. Los resultados del segundo semestre de 2019, indican que hubo por lo menos una víctima de delito en 39.9% de los hogares de la Zona Metropolitana de Guadalajara, la cifra obtenida el primer semestre de 2019, fue de 40.8%.

Las cifras obtenidas para los municipios de la ZMG, indican que Tonalá fue el municipio en donde los hogares padecieron más la delincuencia, pues el 46.7% reportó que tuvo por lo menos una víctima de algún delito; en Zapopan, 44.7%; Tlajomulco de Zúñiga, 43.0%; Guadalajara, 37.0% y en San Pedro Tlaquepaque, el 32.5%.

Con respecto al semestre anterior, los municipios que tuvieron un aumento en el número de hogares víctimas de delitos fueron Tlajomulco de Zúñiga con un incremento de 8.6 puntos porcentuales; San Pedro Tlaquepaque, 4.2 y en Tonalá aumentaron en 3.5 puntos los hogares con integrantes víctimas de delitos. Guadalajara registró la mayor disminución en la incidencia de delitos hacia los integrantes del hogar, cayendo 4.6 puntos porcentuales y Zapopan tuvo un decremento de 0.6 puntos en los delitos en los hogares. En la ciudad de Puerto Vallarta, el 25.4% de los hogares fue víctima de al menos un delito durante el segundo semestre de 2019, con un aumento de 0.8 en puntos porcentuales respecto al semestre anterior (Ver tabla 13).

**Tabla 13. Porcentaje de hogares con al menos un integrante que fue víctima de algún robo o de extorsión, por municipio.**  
**Zona Metropolitana de Guadalajara y la ciudad de Puerto Vallarta**  
**I semestre y II semestre de 2019**

Municipio	Primer semestre 2019	Segundo semestre 2019	Cambio puntos porcentuales
Guadalajara	41.5	37.0	-4.6
Tonalá	43.2	46.7	3.5
San Pedro Tlaquepaque	28.3	32.5	4.2
Tlajomulco de Zúñiga	34.5	43.0	8.6
Zapopan	45.3	44.7	-0.6
ZMG	40.8	39.9	-0.9
Puerto Vallarta	24.6	25.4	0.8

**Fuente:** Elaborado por el IIEG con datos de INEGI, Encuesta Nacional de Seguridad Pública Urbana (ENSU), junio y diciembre 2019.



El robo o asalto en calle o transporte público<sup>4</sup> fue el delito de robo más común entre los hogares de la Zona Metropolitana durante el periodo de julio a diciembre de 2019, el 17.0% de los hogares sufrieron de este delito, seguido del robo parcial de vehículo (15.5%), la extorsión (14.2%), robo en casa habitación (7.2%), y el robo total de vehículo (7.0%).

El robo o asalto en calle o transporte público fue el delito más común en los hogares de los municipios de Guadalajara (15.8%), Tonalá (25.3%) y San Pedro Tlaquepaque (15.3%), mientras que el robo parcial de vehículo fue el delito que más padecieron los hogares en Tlajomulco de Zúñiga (18.6%) y Zapopan (19.1%). Respecto a la ciudad de Puerto Vallarta, el delito más común fue el de extorsión, que sufrió por lo menos un integrante del 13.3% de los hogares; seguido del robo a casa habitación, afectando al 7.7% de los hogares (Ver tabla 14).

**Tabla 14. Delitos que sufrió por lo menos un habitante por hogar durante el segundo semestre de 2019.**  
**Zona Metropolitana de Guadalajara y ciudad de Puerto Vallarta**  
**II Semestre 2019**

Delito	Guadalajara	Tonalá	Tlajomulco de Zúñiga	San Pedro Tlaquepaque	Zapopan	ZMG	Puerto Vallarta
Robo total de vehículo	6.1	8.4	9.9	6.3	7.8	7.0	1.0
Robo parcial de vehículo	15.4	14.1	18.6	8.9	19.1	15.5	6.9
Robo en casa habitación	5.6	10.7	9.0	10.2	6.8	7.2	7.7
Robo o asalto en calle o transporte público	15.8	25.3	18.1	15.3	16.4	17.0	5.0
Robo en forma distinta a las anteriores	2.7	2.4	4.9	1.7	3.3	2.8	0.7
Extorsión	12.2	16.2	16.5	10.4	17.8	14.2	13.3

**Fuente:** Elaborado por el IIEG con datos de INEGI, Encuesta Nacional de Seguridad Pública Urbana (ENSU), diciembre 2019.

<sup>4</sup> Incluye robo relacionado con una visita a un banco o cajero automático.

## XI. Acoso personal y violencia sexual

En la Zona Metropolitana de Guadalajara, el 26.2% de la población encuestada (18 años y más) mencionó que en los últimos 6 meses ha sufrido alguna situación de acoso y/o violencia sexual<sup>5</sup>. El 32.4% de la población de Zapopan tuvo alguna situación de acoso, lo que lo posiciona como el municipio con el porcentaje más alto de la ZMG, le sigue Guadalajara con 26.6%, Tlajomulco de Zúñiga con 22.9%, y Tonalá con 20.3%. Tlaquepaque, con el 16.9% se situó como el municipio de la ZMG con el porcentaje más bajo. Por otra parte, en Puerto Vallarta el 19.6% de la población indicó haber padecido de una situación de acoso. (Ver Tabla 15).

**Tabla. Porcentaje de la población de 18 años y más que ha enfrentado alguna situación de acoso personal y violencia sexual en lugares públicos  
Zona Metropolitana de Guadalajara y ciudad de Puerto Vallarta  
Julio - diciembre de 2019**

Situación	No ha enfrentado	Ha enfrentado
Guadalajara	73.4	26.6
San Pedro Tlaquepaque	83.1	16.9
Tlajomulco de Zúñiga	77.1	22.9
Tonalá	79.7	20.3
Zapopan	67.6	32.4
ZMG	73.8	26.2
Puerto Vallarta	80.4	19.6

**Fuente:** Elaborado por el IIEG con datos de INEGI, Encuesta Nacional de Seguridad Pública Urbana (ENSU), diciembre 2019.

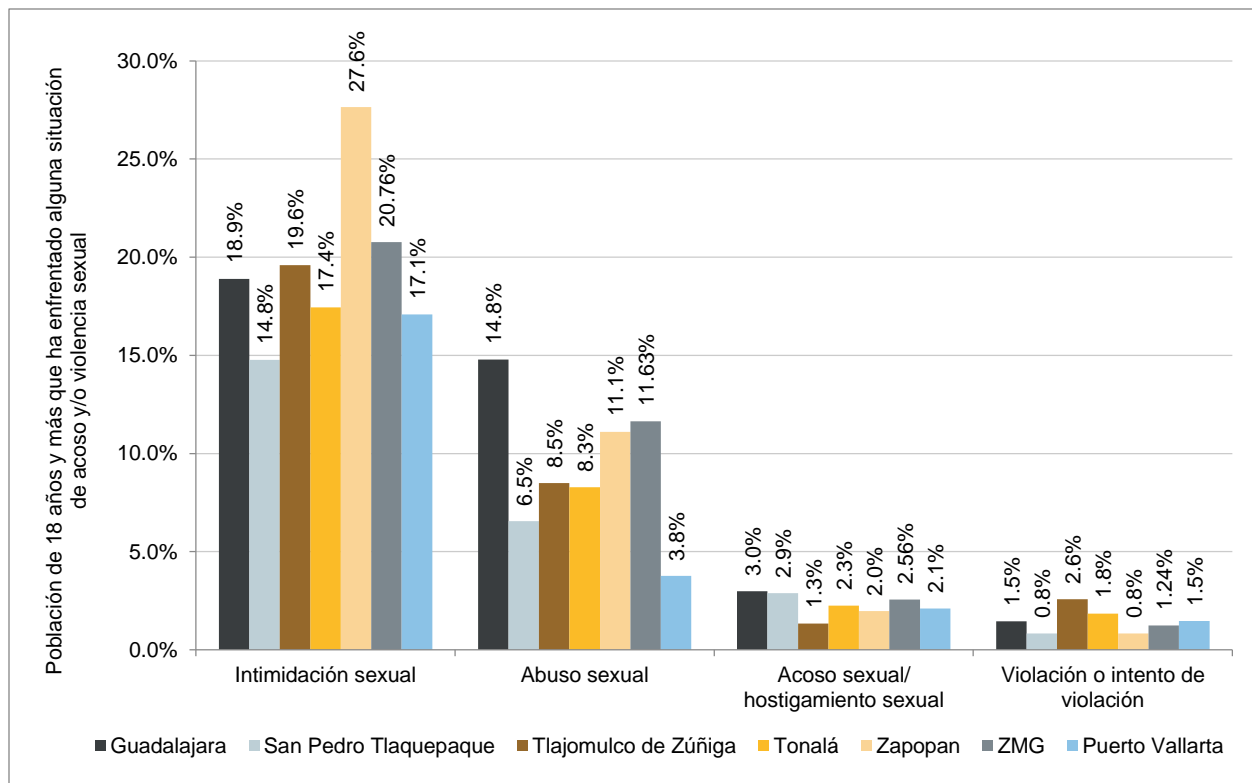
<sup>5</sup> La pregunta en la encuesta es la siguiente: **En los últimos seis meses, ¿usted ha enfrentado alguna de las siguientes situaciones en la calle, en el transporte público, en el parque, o algún lugar recreativo (cine, antro, etc.) o en otro lugar público (iglesia, centro comercial, mercado, plaza pública)?**

- Le dijeron piropos groseros u ofensivos de tipo sexual o sobre su cuerpo que a usted le molestaron u ofendieron. (Intimidación sexual)
- Alguien intentó obligarle o forzarle usando la fuerza física, engaños, o chantajes a tener relaciones sexuales sin su consentimiento, o en contra de su voluntad. (Violación o intento de violación)
- Le ofrecieron dinero, regalos u otro tipo de bienes a cambio de algún intercambio de tipo sexual, que a usted le pareció ofensivo o humillante. (Acoso sexual/Hostigamiento sexual).
- Le enviaron mensajes o publicaron comentarios sobre usted, con insinuaciones sexuales, insultos u ofensas sexuales, a través del celular, correo electrónico o redes sociales (como Facebook, Twitter, WhatsApp, etc.), que a usted le molestaron u ofendieron. (Intimidación sexual)
- Alguna persona le obligó a tener relaciones sexuales en contra de su voluntad. (Violación o intento de violación)
- Alguna persona le mostró sus partes íntimas o se tocó sus partes íntimas enfrente de usted, y usted se sintió molesta(o), ofendida(o), o atemorizada(o). (Abuso sexual)
- Le manosearon, tocaron, besaron o se le arrimaron, recargaron o encimaron con fines sexuales sin su consentimiento. (Abuso sexual)
- Le enviaron mensajes, fotos, videos o publicaciones con insinuaciones, insultos u ofensas sexuales que fueron ofensivos o amenazantes a través del celular, correo electrónico o redes sociales (Facebook, Twitter, WhatsApp, etc.). (Intimidación sexual)
- Le obligaron a mirar escenas o actos sexuales o pornográficos (fotos, revistas, videos o películas). (Abuso sexual)

La información recabada también permite discernir tipos de acoso y/o violencia que se sufre en las ciudades encuestadas; la intimidación sexual con un promedio municipal de 19.2% de la población es la que tuvo la media más alta en los municipios encuestados en Jalisco, seguido del abuso sexual con 8.8%, acoso sexual con 2.3% y violación o intento de violación con 1.5% (Ver Gráfica 3).

Con relación de la intimidación sexual, Zapopan fue el municipio con mayor porcentaje de personas que han sido víctimas con el 27.6%, seguido de Tlajomulco de Zúñiga (19.6%) y Guadalajara (18.9%). El 14.8% de la población de San Pedro Tlaquepaque fue víctima de alguna intimidación sexual, posicionándose como el municipio con el porcentaje más bajo de Jalisco. Por otro lado, en Guadalajara 15 de cada 100 personas sufrió una situación de abuso sexual, siendo el municipio con la proporción más alta, seguido de Zapopan con 11 de cada 100 y Tlajomulco con 9 de cada 100.

**Gráfica 3. Porcentaje de la población de 18 años y más que ha enfrentado alguna situación de acoso personal y violencia sexual en lugares públicos por clase, Zona Metropolitana de Guadalajara y ciudad de Puerto Vallarta Diciembre de 2019.**



**Fuente:** Elaborado por el IIEG con datos de INEGI, Encuesta Nacional de Seguridad Pública Urbana (ENSU), diciembre 2019.