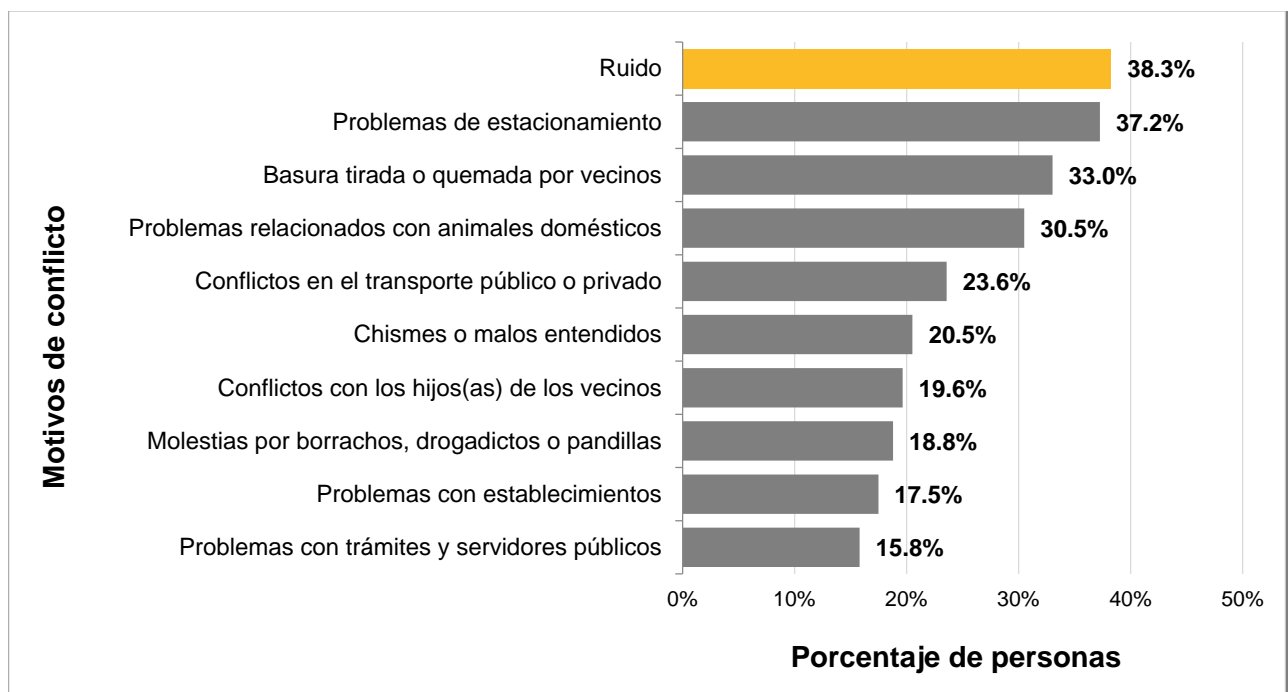


El ruido como una de las principales causas de conflicto entre los ciudadanos de la ZMG.

De acuerdo con los resultados del tercer trimestre de 2019 de la Encuesta Nacional de Seguridad Pública Urbana (ENSU), el 46.5% de los ciudadanos en la Zona Metropolitana de Guadalajara (ZMG)¹ tuvieron algún conflicto o enfrentamiento. El ruido² es el motivo que más generó conflictos o enfrentamientos para la mayor proporción de ciudadanos que se vieron envueltos en una situación de este tipo (33.2%). Los siguientes motivos con mayor relevancia son los problemas de estacionamiento e incidentes con la basura, que originaron el conflicto para el 28.3% y 27.9% de los ciudadanos, respectivamente. (Gráfica 1).

Gráfica 1. Motivos de conflicto o enfrentamiento según porcentaje de personas encuestadas, ZMG tercer trimestre de 2019.



Fuente: Elaborado por el IIEG con datos de la Encuesta Nacional de Seguridad Pública Urbana (ENSU), septiembre de 2019, INEGI.

¹ Para fines de análisis, en esta ficha informativa, la Zona Metropolitana de Guadalajara (ZMG) se compone de las zonas urbanas de los municipios de Guadalajara, Tonalá, San Pedro Tlaquepaque, Zapopan y se incluye a Tlajomulco de Zúñiga.

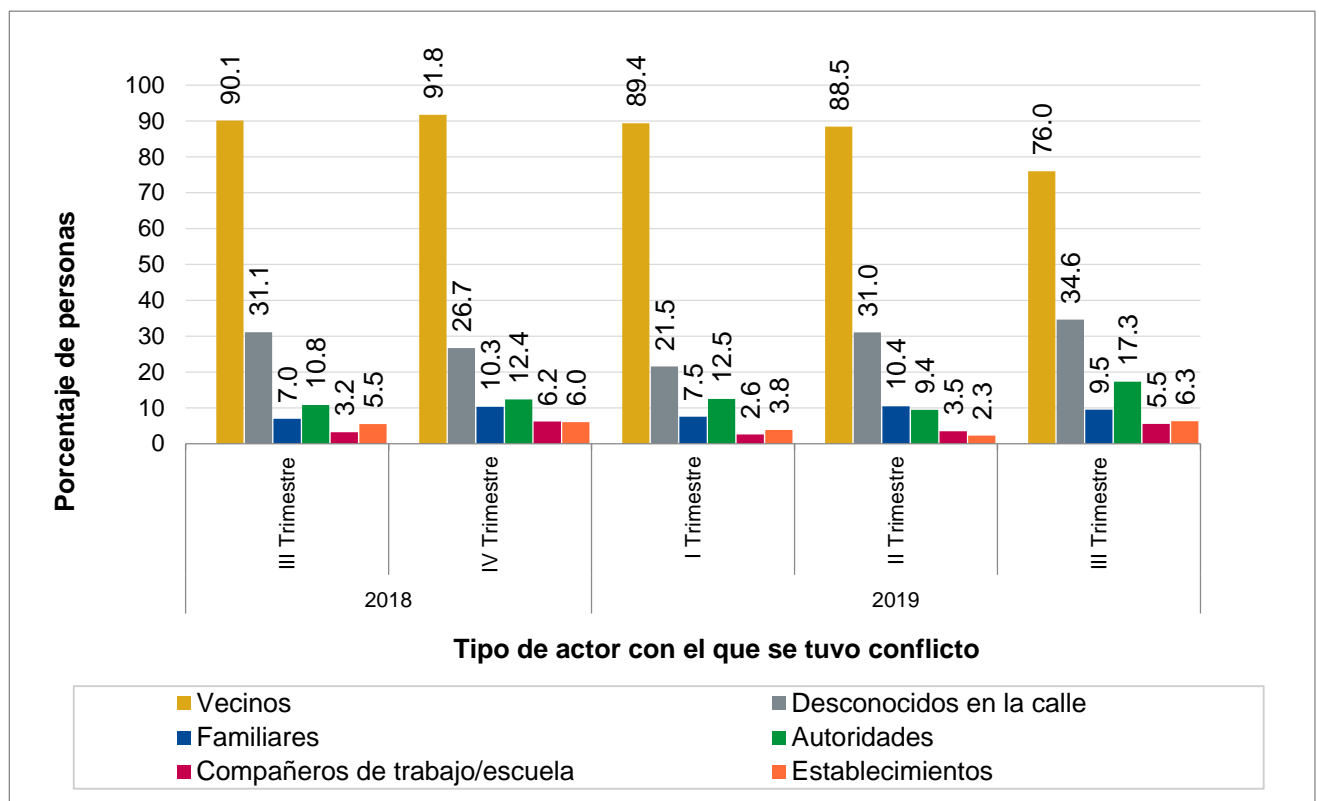
² Ruido por golpes con martillo, uso del taladro, música alta o fiestas.

* En una versión previa decía que el 53.5% de las personas tuvieron algún conflicto o enfrentamiento y los porcentajes usaban como base la población total, no a las personas que tuvieron algún conflicto o enfrentamiento. Actualizado el 10 de diciembre de 2019.

Tipo de actor con el que se tuvo conflicto a causa del ruido.

En el gráfico 2, se presentan los principales actores con los que se han enfrentando las personas cuando hay un conflicto a causa del ruido. En cada uno de los trimestres presentados los conflictos han sido principalmente con los vecinos. En el tercer trimestre de 2019, el 76.0% de los ciudadanos mencionó que el problema lo tuvo con algún vecino, el 34.6% con desconocidos en la calle, 17.3% con autoridades de algún tipo, 9.5% con familiares, 6.3% con establecimientos y el 5.5% con compañeros de trabajo/escuela³, siendo estos últimos los actores con los que menos conflictos se han registrado. Destaca que los conflictos con *desconocidos* han incrementado en el presente año, en el primer trimestre de 2019 representaba el 21.5% de los conflictos totales y en el tercero, el 34.6%. (Gráfica 2).

Gráfica 2. Tipos de actores con los que se tuvo conflicto directo a causa del ruido en la ZMG, del tercer trimestre de 2018 al tercer trimestre de 2019, porcentaje de personas.



Fuente: Elaborado por el IIEG con datos de la Encuesta Nacional de Seguridad Pública Urbana (ENSU), septiembre y diciembre de 2018 y marzo, junio y septiembre de 2019, de INEGI.

³ Los porcentajes pueden no sumar 100% debido a que en un individuo puede tener un conflicto con más de un agente de la sociedad

Consecuencias de los enfrentamientos causados por el ruido.

La consecuencia más común a los conflictos derivados por el ruido es pacífica. Para el 55.0% de las personas el conflicto resultó en un *diálogo o plática*. Para el 33.4% de las personas la consecuencia del conflicto fueron *gritos*, y en el 26.3% de los casos el resultado fueron *insultos o groserías*. (Ver tabla 1).

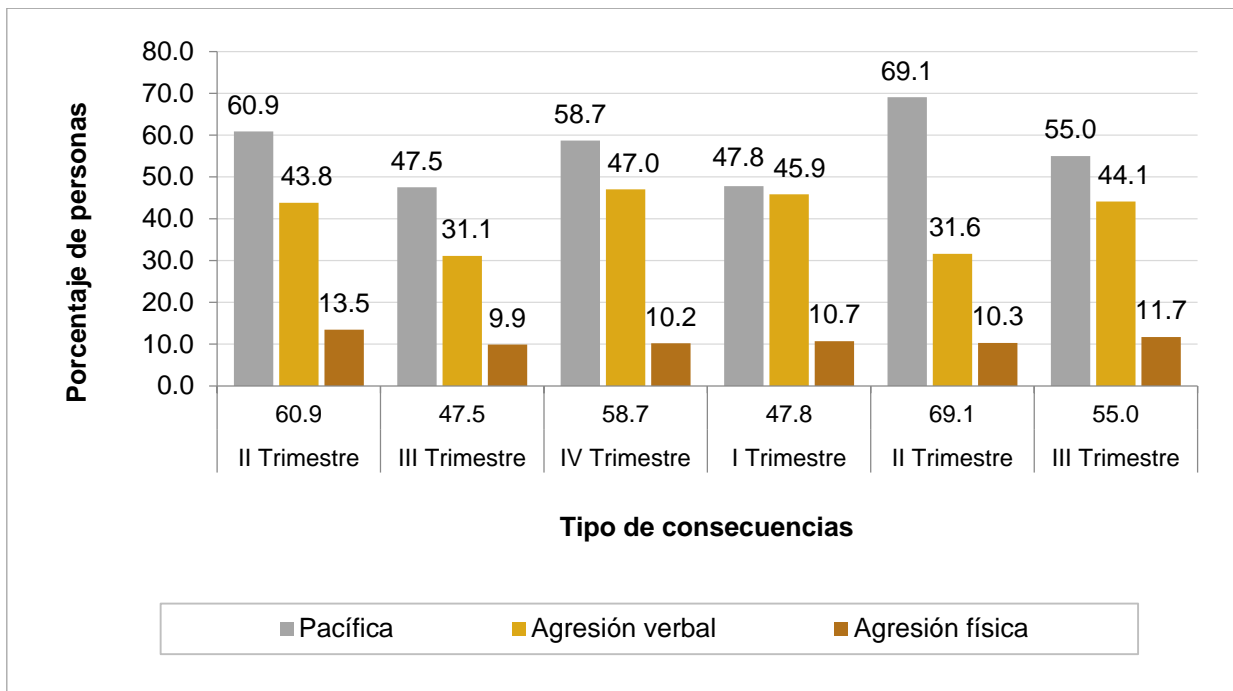
Tabla 1. Consecuencias de conflictos causados por el ruido en la ZMG durante el tercer trimestre de 2019, porcentaje de personas.

Consecuencia	Septiembre de 2019
Diálogo / plática	55.0%
Gritos	33.4%
Insultos o groserías	26.3%
Daños materiales (casa o automóvil)	5.8%
Golpes (puñetazos, patadas)	5.8%
Empujones o pellizcos	5.1%
Ninguno	3.5%
Golpes con objetos contundentes (palos, varillas, tubos, etc.)	2.0%
Herida con arma blanca (punzocortante)	1.5%
Otro	0.7%
Herida con arma de fuego (pistola u otra)	0.0%

Fuente: Elaborado por el IIEG con datos de la Encuesta Nacional de Seguridad Pública y Urbana (ENSU), septiembre de 2019, de INEGI.

La consecuencia pacífica (vía diálogo o plática) a los conflictos por ruido ha sido las más frecuente en todos los trimestres del último año. Del tercer trimestre de 2018 al tercero de 2019, el porcentaje de personas que encontró una solución pacífica incrementó en 7.5 puntos porcentuales. Así mismo en el periodo de referencia, también se observa un aumento en la proporción de conflictos que culminan en agresiones verbales y físicas con incrementos de 13.0 y 1.8 puntos porcentuales, respectivamente. (Ver gráfica 3).

Gráfica 3. Consecuencia de los conflictos causado por el ruido en la ZMG del segundo trimestre de 2018 al tercer trimestre de 2019, porcentaje de personas.



Fuente: Elaborado por el IIEG con datos de la Encuesta Nacional de Seguridad Pública y Urbana (ENSU), junio, septiembre y diciembre de 2018 y marzo, junio y septiembre de 2019, INEGI.