

Censo Nacional de Gobierno, Seguridad Pública y Sistema Penitenciario Estatales 2019. Jalisco.

Este censo, publicado por el Instituto Nacional de Estadística y Geografía (INEGI), tiene por objeto generar información estadística y geográfica de la gestión y desempeño de las instituciones que integran a la administración pública de cada entidad federativa del año 2018. Se organiza de manera general en cinco apartados conforme a los siguientes temas: administración pública de la entidad federativa, seguridad pública, sistema penitenciario, medio ambiente (programas en materia ambiental) y justicia cívica (esta última aplicable únicamente para la Ciudad de México) y se presentan a continuación los principales resultados para Jalisco.

I. Administración pública de la entidad federativa

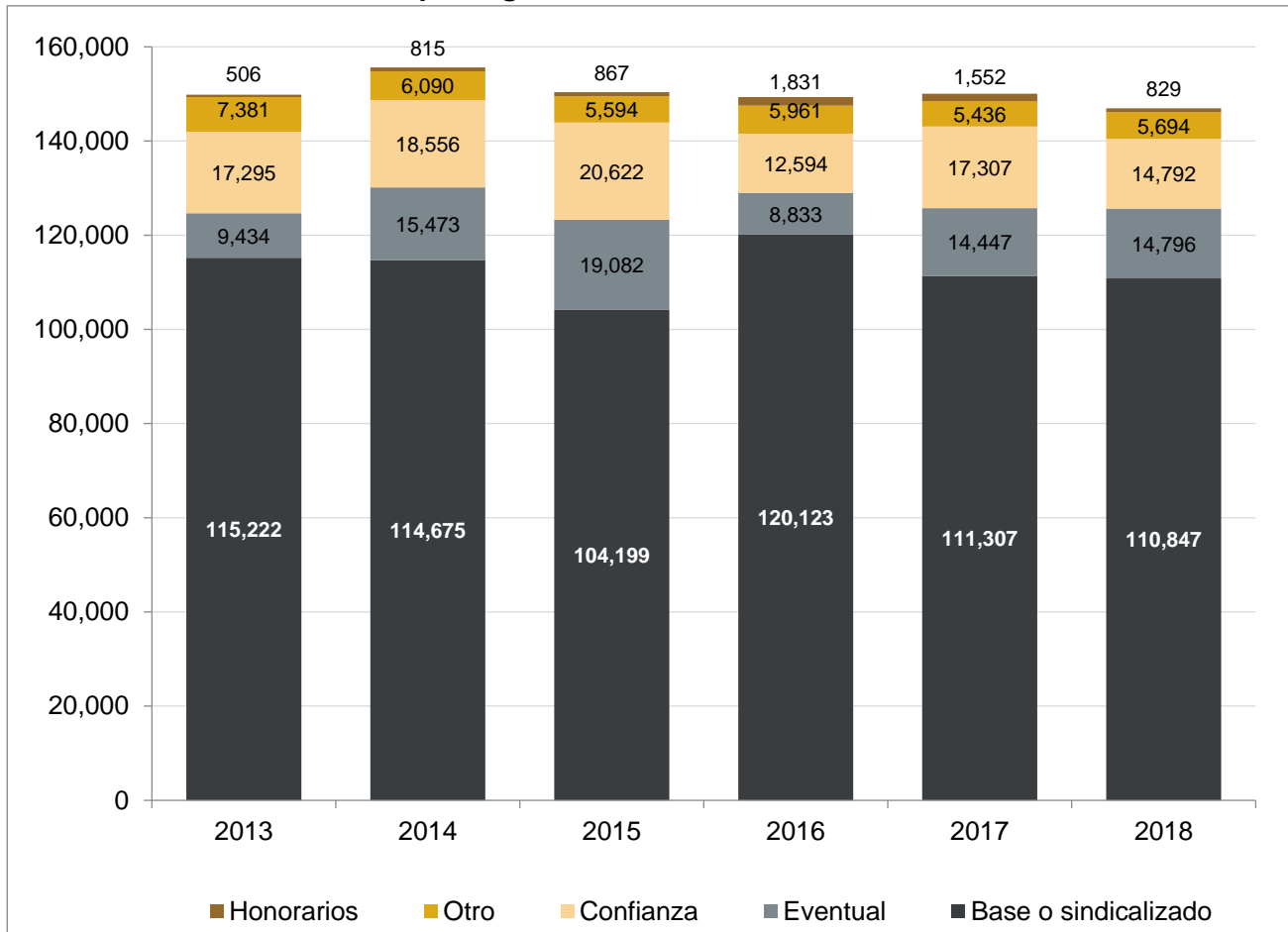
Al cierre de 2018, en Jalisco había 73 instituciones de la administración pública estatal, en donde 18 de ellas eran de la administración central¹ y 55 pertenecían a la administración paraestatal². En estas instituciones hubo 146,958 servidores públicos adscritos, siendo el 42.5% de ellos hombres y el 57.5% mujeres. De acuerdo al régimen de contratación, el 10.1% era de confianza, mientras que el 75.4%, era de base o sindicalizados y el resto contaba con contrato como eventual, de honorarios u otros (14.5%).

Con respecto al año 2017 hubo una reducción de 2.1% en la cantidad de servidores públicos adscritos a la administración pública estatal. La mayor reducción, por régimen de contratación, fue de personal de confianza, con 2,515 trabajadores menos, correspondiente al 14.5% del personal de ese régimen de contratación o el 1.7% del total del personal. En segundo lugar, hubo 723 menos servidores públicos contratados por honorarios, correspondiente al 46.6% del personal de ese régimen de contratación o el 0.5% del total del personal. Y el mayor incremento en la cantidad de servidores públicos fue de aquellos contratados bajo el régimen de eventuales en 349 trabajadores, que fue un incremento de 2.4% del personal con ese régimen de contratación o el 0.2% de los servidores públicos de la administración estatal. (Gráfica 1).

¹ Administración Central. Son las instituciones que formaron parte de la administración pública de la entidad federativa que fueron creadas para el ejercicio de las atribuciones y despacho de los asuntos que corresponden al gobernador o jefe de gobierno y se encontraban subordinadas jerárquicamente y de manera directa a éste.

² Estas instituciones forman parte de la administración pública de la entidad federativa y de acuerdo con la normativa orgánica, fueron creadas para auxiliar a la administración central para realizar alguna actividad considerada estratégica o privada, la prestación de algún servicio público o social, o la aplicación de recursos con fines específicos.

Gráfica 1. Servidores públicos adscritos a instituciones de la administración pública estatal de Jalisco por régimen de contratación, de 2013 a 2018



Fuente: Elaboración por el IIEG con datos del INEGI, Censo Nacional de Gobierno, Seguridad Pública y Sistema Penitenciario Estatales (CNGSPSE), 2014 a 2019.

Infraestructura y recursos materiales

Respecto a los recursos materiales de las instituciones de la administración pública del estado, en 2018 se tenía a su disposición 13,290 bienes inmuebles, de los cuales el 88.4% eran propios, 6.3% rentados y el 5.2% de otro tipo; existiendo un incremento de 9.5% en la cantidad de bienes inmuebles a disposición de la administración pública estatal con respecto a 2017 cuando se disponía de 12,139 bienes inmuebles.

En 2018 se tenían registrados 10,862 vehículos en funcionamiento, el 24.0% correspondió a automóviles, mientras que los camiones y camionetas fue un 59.7% y el 16.3% motocicletas y otros. La cifra total de vehículos representó un incremento de 14.1% respecto a 2017, cuando se tenían 9,516.

Respecto al equipo informático en funcionamiento, al cierre de 2018, se tuvo en existencia un total de 84,127 equipos; en donde el 83.6% fueron computadoras de escritorio y portátiles; el 11.9%, impresoras y un 4.5% eran equipos multifuncionales, servidores y tabletas; 6.9% menos aparatos que los 90,335 aparatos que se tenía en 2017. (Tabla 1).

Tabla 1. Bienes inmuebles, vehículos y equipo informático de las instituciones de la administración pública estatal de Jalisco de 2013 a 2018

	Año	2013	2014	2015	2016	2017	2018
Bienes inmuebles	Propios	2,730	3,123	8,434	4,082	11,272	11,754
	Rentados	94	330	415	548	445	841
	Otros	1,319	1,230	968	159	422	695
Vehículos	Automóviles	1,682	2,731	3,046	2,736	2,528	2,604
	Camiones y camionetas	2,173	5,298	5,390	6,284	5,353	6,490
	Motocicletas	341	599	733	1,412	1,340	835
	Otros	0	742	793	229	295	933
Equipo informático	Computadoras de escritorio	33,060	42,862	45,381	50,388	51,293	46,837
	Computadoras portátiles	3,420	23,450	23,183	24,380	23,796	23,510
	Impresoras	16,090	10,658	13,060	12,905	10,856	10,035
	Multifuncionales	-	-	-	1,813	1,754	1,868
	Servidores	877	996	1,112	831	945	742
	Tabletas electrónicas	656	287	2,067	2,136	1,691	1,135

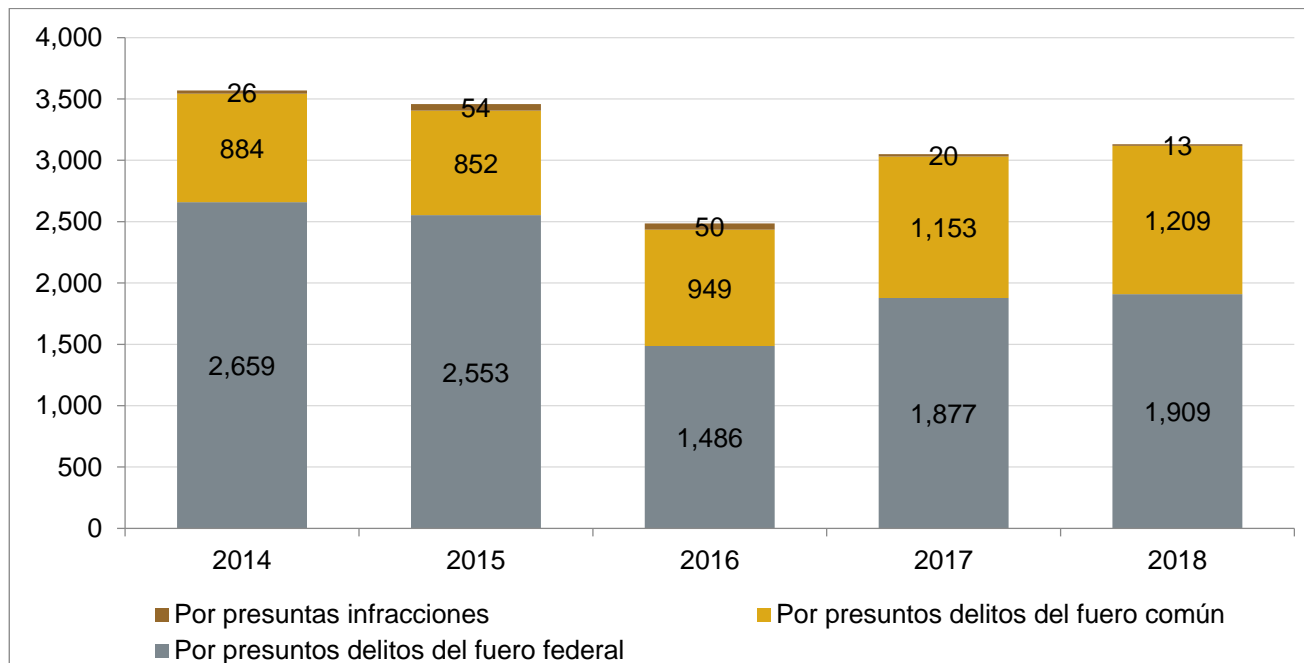
Fuente: Elaboración por el IIEG con datos del INEGI, Censo Nacional de Gobierno, Seguridad Pública y Sistema Penitenciario Estatales (CNGSPSPE), 2014 a 2019.

II. Seguridad pública

Intervenciones de la policía estatal

En 2018 se registraron 3,131 intervenciones de la policía estatal, 38.6% por presuntos delitos del fuero común, mientras que un 61.0% fueron del fuero federal y el 0.4% por presuntas infracciones. Hubo 81 intervenciones más en 2018 que en 2017, lo que representa un incremento de 2.7%. Este incremento se debe principalmente a que hubo 56 intervenciones más por presuntos delitos del fuero común. En segundo lugar se encuentra el incremento en las intervenciones por presuntos delitos del fuero federal, hubo 32 más en 2018 que en 2017. En el mismo periodo hubo una reducción de 7 intervenciones por presuntas infracciones. Con respecto a 2014 (el año con el mayor registro de intervenciones en el periodo representado, con 3,569) hubo una disminución de 12.3% (Gráfica 2).

Gráfica 2. Intervenciones de la policía estatal de Jalisco por tipo de delito de 2014 a 2018

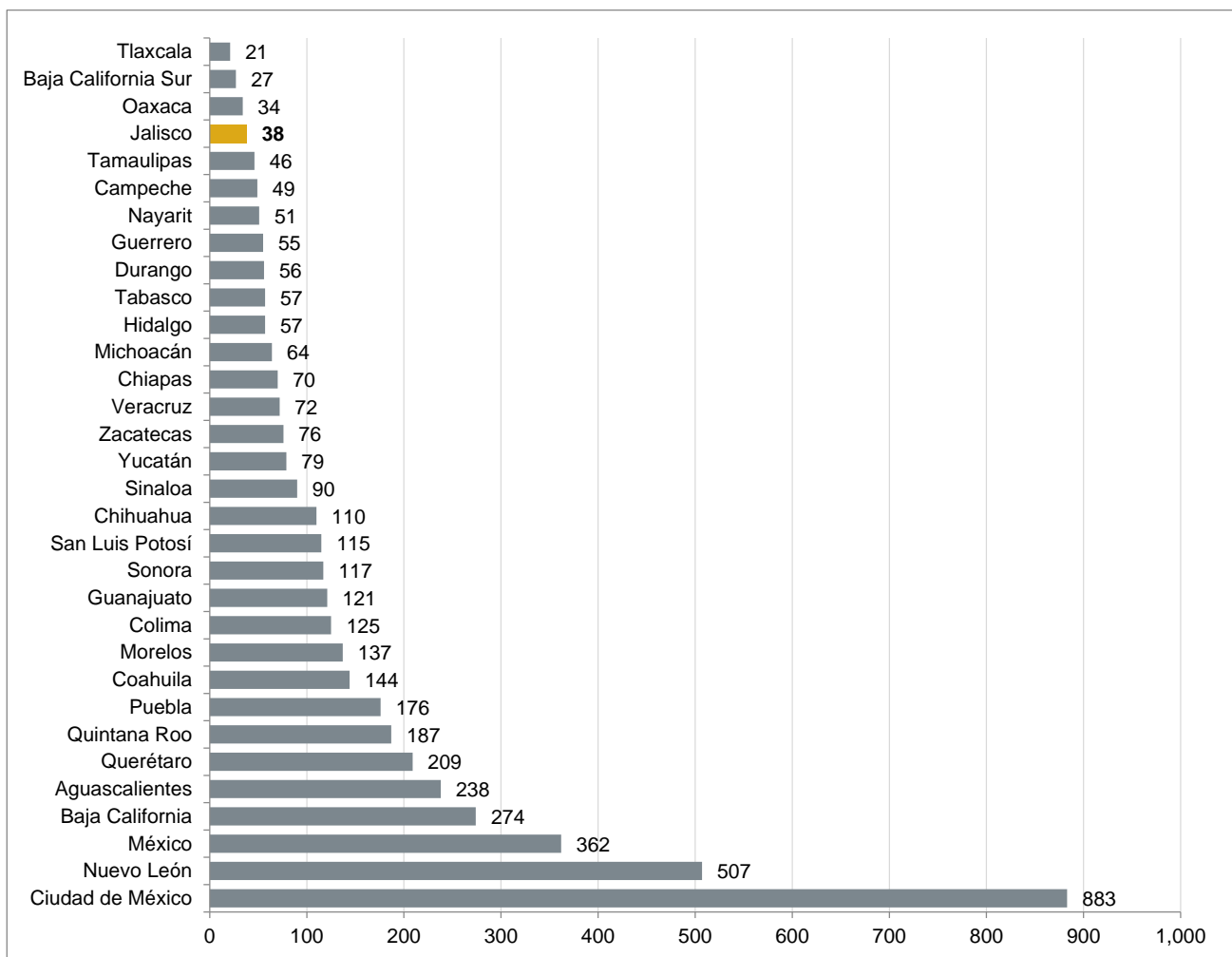


Fuente: Elaboración por el IIEG con datos del INEGI, Censo Nacional de Gobierno, Seguridad Pública y Sistema Penitenciario Estatales (CNGSPSPE), 2015 a 2019.

Empresas de seguridad privada registradas por entidad

Al cierre de diciembre de 2018 había 38 empresas de seguridad privada registradas en la administración pública estatal en Jalisco, por lo que la entidad se ubicó en el lugar 29 a nivel nacional. Las dos entidades con mayor registro fueron la Ciudad de México (883) y Nuevo León (507). En el extremo opuesto se encontraron Baja California Sur y Tlaxcala, con 27 y 21 empresas de seguridad privada respectivamente. (Gráfica 3).

**Gráfica 3. Empresas de seguridad privada registradas por entidad federativa
31 de diciembre de 2018**



Fuente: Elaboración por el IIEG con datos del INEGI, Censo Nacional de Gobierno, Seguridad Pública y Sistema Penitenciario Estatales (CNGSPSPE), 2019.

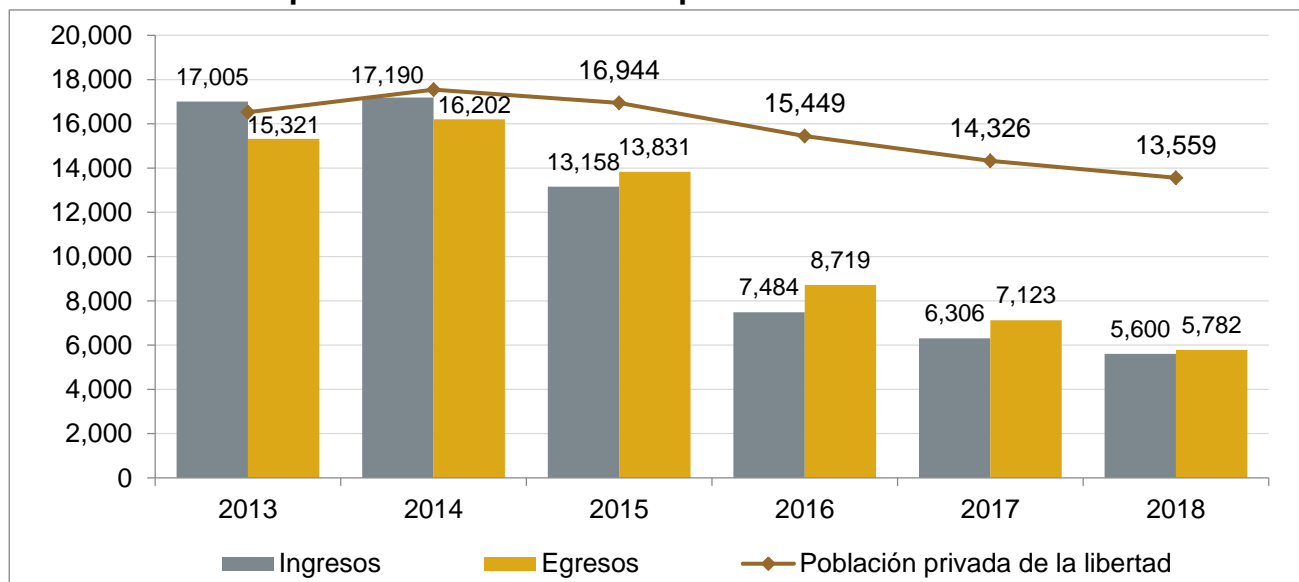
III. Sistema penitenciario

Centros penitenciarios y población reclusa

En 2018, el estado contaba con 12 centros penitenciarios con una capacidad instalada³ de 13,060 camas útiles; de las cuales el 46.4% fueron para personas con sentencia y/o resolución y 53.6% para la población en proceso de recibir sentencia o resolución. Así, la capacidad instalada tuvo un incremento de 31.0%, pues en 2017 había 9,971 camas útiles; de las cuales 16.8% era para población sentenciada, 22.1% para población en proceso de recibir una sentencia y/o resolución, y el 61.0% restante era para personas con los dos estatus jurídicos anteriores.

Durante 2018, ingresaron 5,600 personas a los centros penitenciarios del estado, 85.3% del fuero común, 10.1% del fuero federal y de ambos fueros el 4.6%; mientras que en el mismo periodo se registró un total de egresos de 5,782 personas, de los cuales, 85.5% fueron del fuero común, 12.2% del fuero federal y 2.3% de ambos fueros. Al cierre del año, la población reclusa fue de 13,559 personas, 5.4% menos que en 2017 cuando al cierre del año había 14,326 personas reclusas, o 22.7% menos que en 2014 cuando había 17,190 personas reclusas. El 2014 fue el año con más personas privadas de su libertad en centros penitenciarios. (Gráfica 4).

Gráfica 4. Total población privada de la libertad, ingresos y egresos en centros penitenciarios de Jalisco por año de 2013 a 2018



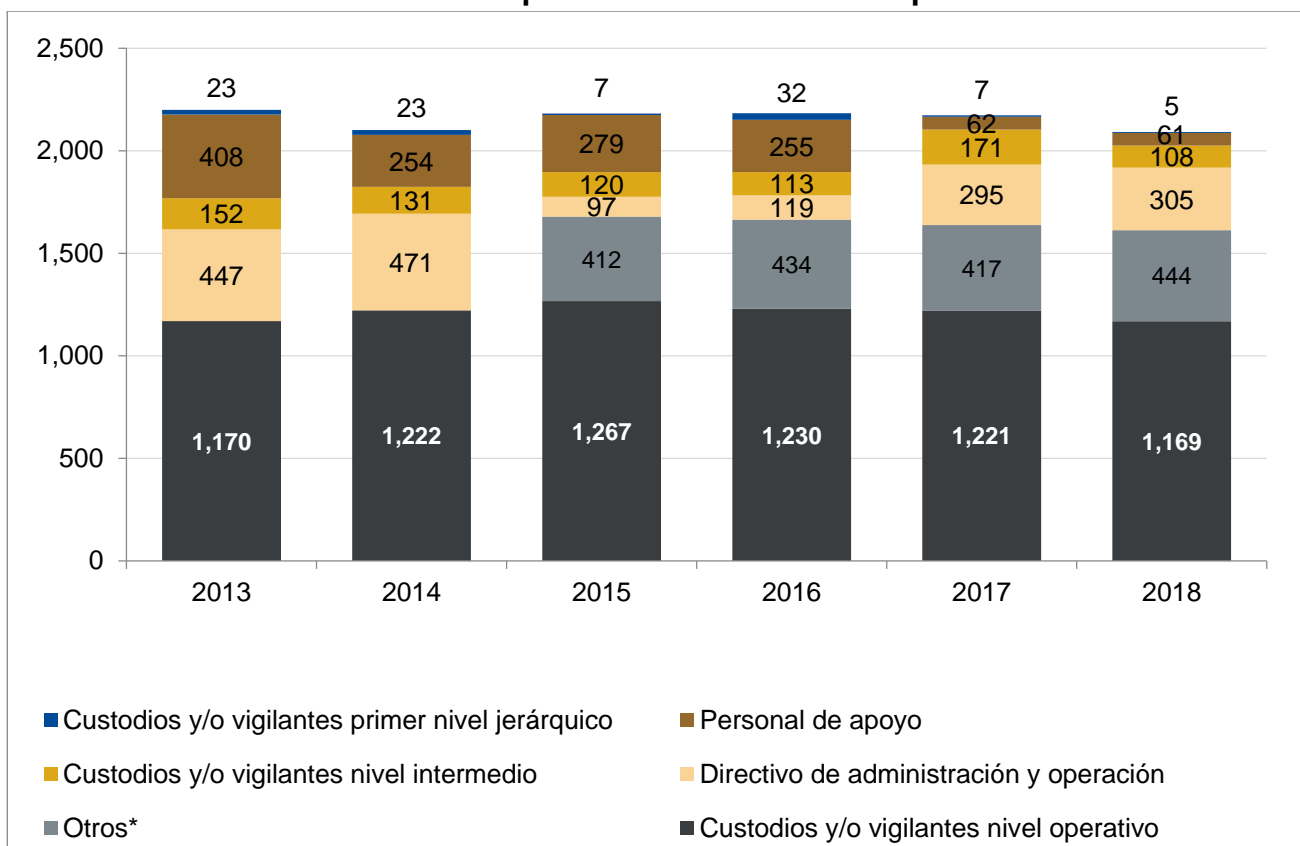
Fuente: Elaboración por el IIEG con datos del INEGI, Censo Nacional de Gobierno, Seguridad Pública y Sistema Penitenciario Estatales (CNGSPSE), 2014 a 2019.

³ Se refiere a los espacios con los que contaban los centros penitenciarios al 31 de diciembre, medido en número de camas útiles, para alojar a las personas reclusas.

Personal de los centros penitenciarios

El personal registrado en los centros penitenciarios en Jalisco en 2018 fue de 2,092 personas, de ese total 1,210 fueron hombres y 882 mujeres. El 61.3% del personal de los centros penitenciarios fueron custodios o vigilantes, 14.6% eran personal directivo de administración y operación, 2.9% trabajó como personal de apoyo y el 21.2% restante, como personal con clasificación de otro tipo. Hubo una reducción del personal en 3.7% con respecto a 2017, cuando hubo 2,173 personas trabajando en los centros penitenciarios de Jalisco.

Gráfica 5. Personal de centros penitenciarios de Jalisco por año de 2013 a 2018



Fuente: Elaboración por el IIEG con datos del INEGI, Censo Nacional de Gobierno, Seguridad Pública y Sistema Penitenciario Estatales (CNGSPSPE), 2014 a 2019.

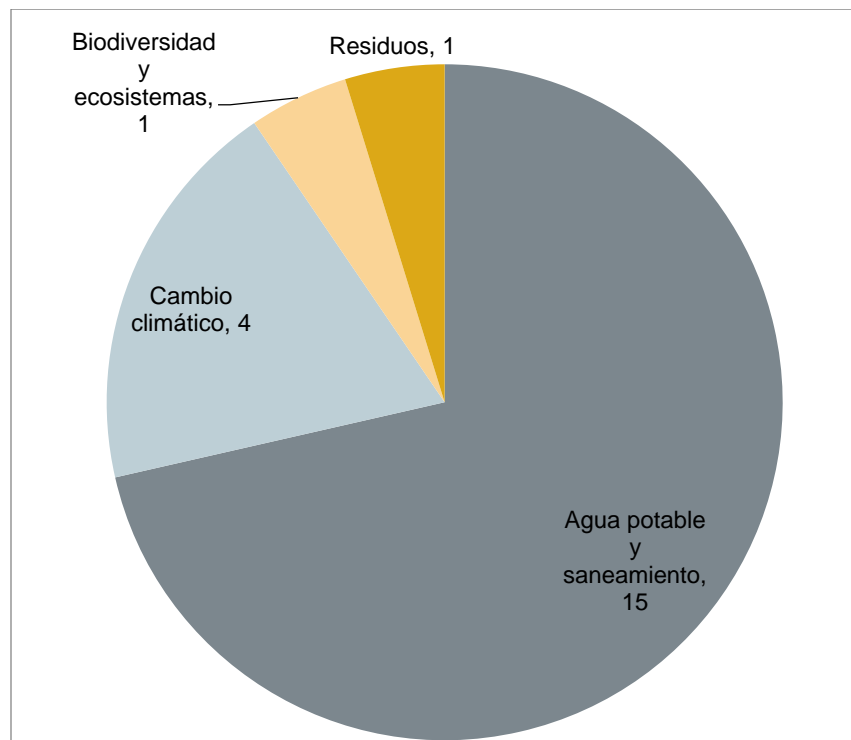
Nota: Otros incluye al personal de equipo técnico o de operación médico, de trabajo social, psicología, criminología, jurídico y pedagogía.

IV. Medio ambiente

Programas o acciones realizados en una perspectiva de gestión sostenible

Durante 2018, en Jalisco existieron 21 programas o acciones realizados por parte de la Administración Pública Estatal, bajo una perspectiva de gestión medioambiental sostenible. El 71.4% de estos programas o acciones se enfocaron en los temas de agua potable y saneamiento, 19.0% en al cambio climático, biodiversidad y ecosistemas, 15.6% a residuos, 9.4% y 34.4% a otros temas. (Gráfica 5).

Gráfica 5. Programas o acciones realizados en una perspectiva de gestión sostenible en 2018



Fuente: Elaboración por el IIEG con datos del INEGI, Censo Nacional de Gobierno, Seguridad Pública y Sistema Penitenciario Estatales (CNGSPSPE), 2019.