

## Tendencias del Índice de Desarrollo Municipal en Jalisco, 2010-2015

En 2015 Zapopan (0.830) tenía 1.8 veces el desarrollo humano de Mezquitic (0.461)

El 24 de octubre se conmemora el Día Mundial de Información sobre el Desarrollo; por este motivo, la Unidad Sociodemográfica del IIEG, presenta un panorama general sobre la tendencia del Índice de Desarrollo Humano (IDH) en los municipios de Jalisco, para el período 2010-2015; esto de acuerdo con las estimaciones del Programa de las Naciones Unidas para el Desarrollo (PNUD) publicadas en mayo del presente año.

Este Día Mundial pretende precisamente concienciar y movilizar a la opinión pública, especialmente a la juventud, para lograr un mejor conocimiento de los problemas generales del desarrollo y para tomar conciencia de cómo las nuevas tecnologías de la información y la comunicación pueden contribuir a hacerlo sostenible (ONU, 2019<sup>1</sup>).

### Desarrollo Humano

Conforme al *Informe de Desarrollo Humano Municipal 2010-2015. Transformando México desde lo local*<sup>2</sup>, el desarrollo humano posibilita a los individuos aumentar sus capacidades de forma plena para que ellos les den mejor uso en todos los ámbitos de su vida.

El desarrollo humano se define como un proceso encaminado a la expansión de las oportunidades de los seres humanos, a fin de que alcancen su máximo potencial, de acuerdo a sus preferencias, necesidades o intereses. En este proceso, la expansión de oportunidades de las personas es el fin primordial y el medio principal de desarrollo; por lo que el desarrollo humano es, a la vez, un proceso y un desarrollo.

El IDH sintetiza el avance de los países, estados y municipios en tres dimensiones básicas para el desarrollo de las personas.

- **Salud.** Mide el gozo de una vida larga y saludable, por medio de la esperanza de vida al nacer (EVN). A nivel municipal se utiliza la Tasa de mortalidad infantil como una aproximación a la EVN.
- **Educación.** Cuantifica el acceso a una educación de calidad, con dos indicadores: los años promedio de escolaridad (para mayores de 24 años) y los años esperados de escolaridad (para las personas entre 6 y 24 años).

---

<sup>1</sup> <https://www.un.org/es/events/devinfooday/>

<sup>2</sup> PNUD, 2019. Informe de Desarrollo Humano Municipal 2010-2015. Transformando México desde lo local.

- **Ingreso.** Estima la obtención de recursos para gozar de una vida digna mediante el ingreso per cápita (Ingreso total per cápita de cada municipio (ITPC), ajustado al Ingreso nacional bruto (INB) y la Paridad del poder de compra (PPC), expresada en dólares de los Estados Unidos de América).

El IDH estima valores que van de 0 a 1, donde un valor más cercano a uno indica mayor desarrollo humano, tanto para el índice general como para sus subíndices o componentes de salud, ingreso y educación. Así, mayor desarrollo humano significa mayor libertad, cuya expansión implica procesos que posibilitan la libertad de acción y de elección, y que expanden las oportunidades reales que las personas gozan.

Los valores de las categorías del IDHM son: bajo (menor a .550), medio (de .550 a .699), alto (de .700 a .799) y muy alto (.800 y más). Estas categorías las definió el Informe global 2014, a partir de cuartiles de todos los países considerados. Desde ese Informe, estos valores fueron los referentes para los Informes de 2015, 2016 y la Actualización Estadística de 2018.

Es importante señalar que en México, el IDH Municipal se adapta la metodología de los índices e indicadores de desarrollo humano; actualización estadística de 2018, y como base, cuenta con información estadística comparable de 2010 y 2015. Las estimaciones de este IDH no son comparables con los ejercicios correspondientes a los años 2000, 2005 y 2010, publicados por el PNUD México.

### Principales Resultados del IDH

De acuerdo al Informe de Desarrollo Humano Municipal 2010-2015. Transformando México desde lo local, el promedio del IDH en los municipios de Jalisco es de 0.773, clasificado como alto, y se ubica en el sitio 14 del país. Asimismo, el promedio municipal del Índice de Salud (IS) es el más alto en la entidad, con 0.887, le sigue el Índice de Ingreso (II) con 0.800 y, el Índice de Educación (IE) con 0.652.

El PNUD calcula que en la Zona Metropolitana de Guadalajara (ZMG) el IDH en 2015 fue Muy Alto, de 0.802; mientras que el Índice de Salud fue de 0.911, el de Ingreso de 0.819 y el de Educación de 0.692. Esta información resulta de vital importancia, dado que las 74 ZM más importantes en el país, concentran el 63% de los mexicanos y enfrentan ventajas y retos ambientales, sociales e institucionales diferenciados con el resto del país. Señala el informe, que entre sus ventajas más evidentes, destaca la concentración de capital físico y humano, que hace relativamente menos complicada la provisión de bienes y servicios públicos y que puede generar mayor competitividad.

A lo largo de 5 años, el desarrollo humano en la ZMG se incrementó en un 1.4% (un promedio de crecimiento del 0.28% anual), al pasar de 0.791 en 2010 a 0.802 en 2015, registrando un ritmo de crecimiento acumulado por debajo del promedio de las 74 ZM del país de 2.18%.

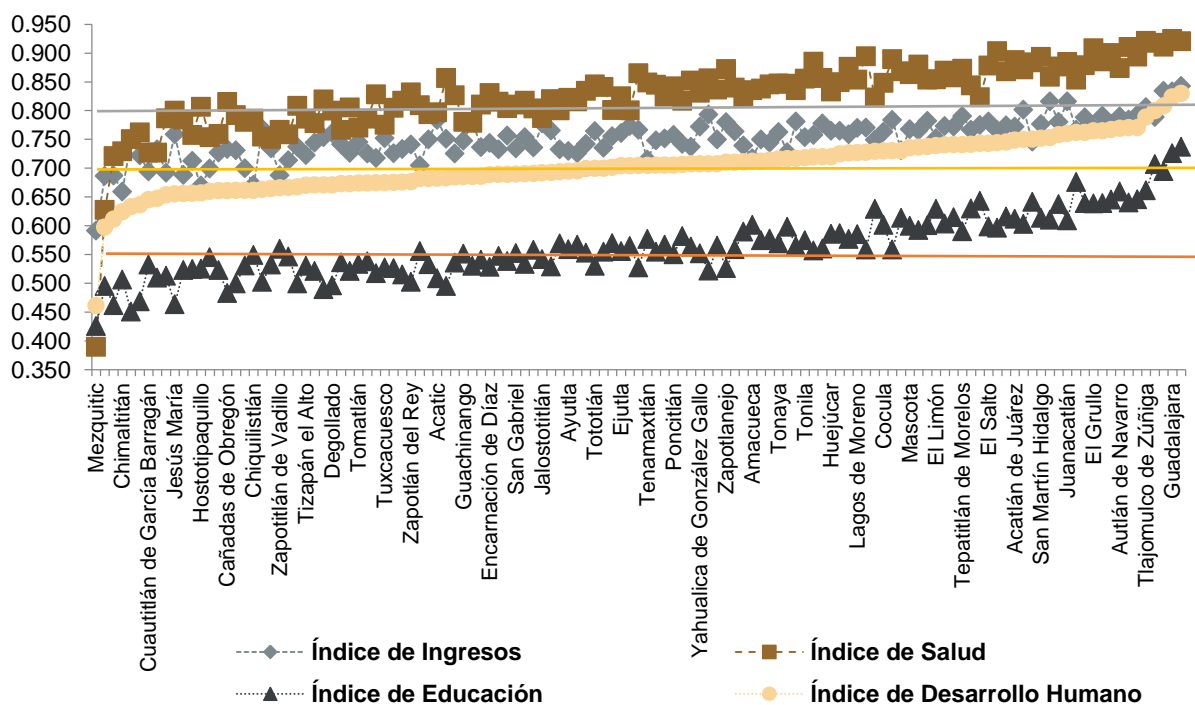
Por su parte, durante el mismo periodo, el índice de educación en la ZMG creció 5.3%, mientras que los componentes de salud e ingreso, registraron pérdidas de 0.5% y 0.4%, respectivamente.

En lo que se refiere al panorama municipal sobre el desarrollo humano en 2015, 4 de los municipios tenían un IDH muy alto y 62 habían alcanzado uno alto. En nivel medio se encontraban 58 municipios y en IDH bajo sólo 1 municipio.

Entre 2010 y 2015, destaca que 19 municipios escalaron de nivel medio a alto; en tanto que 2 subieron de alto a muy alto (Zapotlán el Grande y Puerto Vallarta). Por su parte, 103 municipios permanecieron en el mismo nivel y únicamente Mazamitla descendió del nivel alto (0.706) al medio (0.700).

A lo largo del quinquenio 2010-2015, 112 de los municipios del estado presentaron incrementos en el índice de desarrollo humano, que oscilaron entre el 0.20% (Tapalpa) y el 9.18% (Guachinango). En contraste, trece de los municipios tuvieron retrocesos en el IDH, que estuvieron entre el -0.13% (Tenamaxtlán) y -9.61% (Mezquitic).

### Índice de Desarrollo Humano, Jalisco, 2015



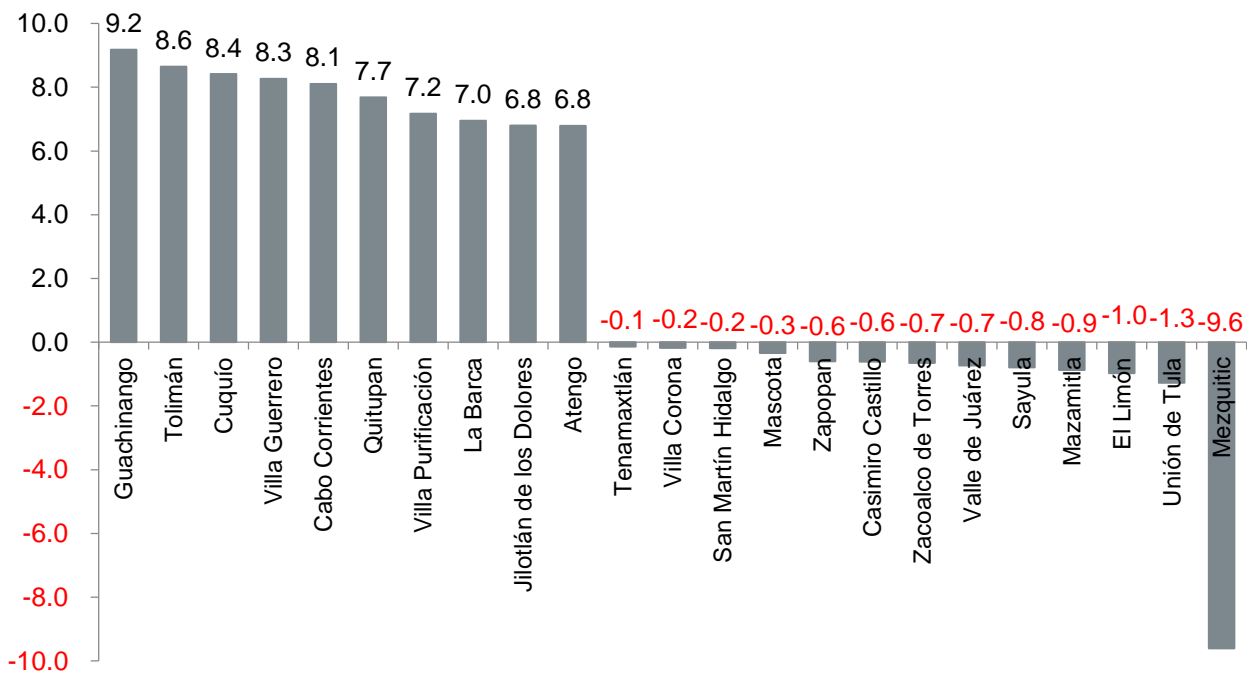
Fuente: elaborado por el IIEG con base en PNUD; Índice de Desarrollo Humano 2010-2015 (actualización mayo de 2019).

Señala el Informe que de los municipios que contaban con un IDH alto o muy alto en 2010, 38 lo aumentaron para 2015. No obstante, identifica que Mezquitic, Valle de Juárez y Zacoalco de Torres, se alejan cada vez más del desarrollo, ya que tenían un IDH bajo o medio en 2010 y tuvieron un valor más bajo en 2015 en este indicador.

Asimismo, de 2010 a 2015, el IDH promedio de los municipios de Jalisco mejoró 2.02%, a una tasa de crecimiento de 0.40% anual, por debajo del promedio nacional de 0.59%; sin embargo entre los municipios los cambios fueron a ritmos diferentes.

Entre los municipios con mayores avances en desarrollo humano estuvieron Guachinango, con un incremento del 9.2%; seguido de Tolimán con el 8.6% y Cuquío con un crecimiento del 8.4%. En contraste, los mayores retrocesos en el IDH los presentaron Mezquitic, con un decremento del 9.6%, seguido de Unión de Tula (-1.3%), El Limón (-1.0%) y Mazamitla (-0.9%).

### Municipios con mayor y menor cambio porcentual en el IDH, Jalisco, 2010-2015

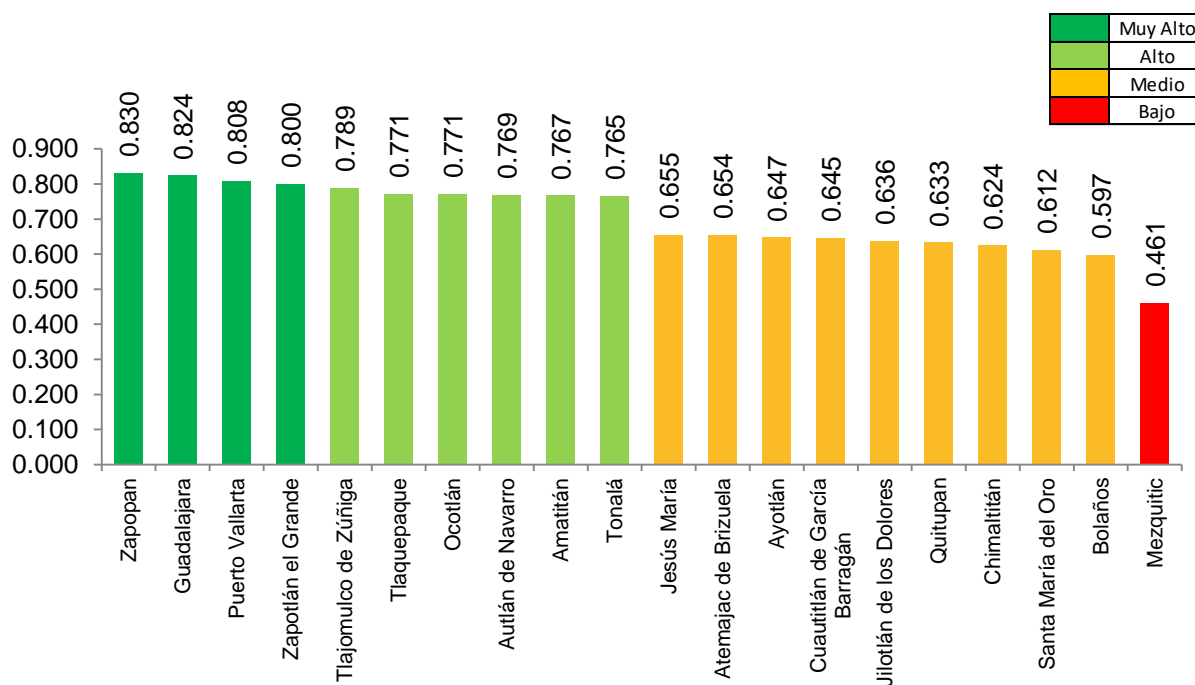


Fuente: elaborado por el IIEG con base en PNUD; Índice de Desarrollo Humano 2010-2015 (actualización mayo de 2019).

De esta manera, para 2015 Zapopan tenía el mayor IDH en Jalisco, con un valor de 0.830; le seguía Guadalajara con 0.824, Puerto Vallarta 0.808 y Zapotlán el Grande con 0.800; todos ellos con un nivel muy alto de desarrollo humano. Por su parte, con un nivel alto, se encontraban los municipios de Tlajomulco de Zúñiga (0.789), Tlaquepaque (0.771) y Ocotlán (0.771).

En el otro extremo, el menor IDH lo tenía Mezquitic, con 0.461, que lo clasificaba en el único municipio del estado en el nivel de desarrollo humano bajo. Enseguida se encontraban Bolaños (0.597), Santa María del Oro (0.612) y Chimaltitán (0.624), quienes a pesar de que su IDH los ubicó en el nivel medio, estos municipios tenían los menores niveles de desarrollo humano.

### Municipios con mayor y menor Índice de Desarrollo Humano, Jalisco, 2015



Fuente: elaborado por el IIEG con base en PNUD; Índice de Desarrollo Humano 2010-2015 (actualización mayo de 2019).

De acuerdo con el Informe del PNUD, en 2015 Jalisco es el décimo sexto estado más desigual entre sus municipios, ya que al comparar su desarrollo humano, la diferencia es de 37 puntos entre su municipio con mayor IDH, Zapopan (0.830), y el más rezagado, Mezquitic (0.461). La brecha entre estos municipios es de 1.8 veces el desarrollo humano del primero sobre el

segundo. Este contraste se hace aún más evidente al comparar a Zapopan con un IDH que se asemejaba al de Croacia, con Mezquitic, que tenía un IDH similar al de Gambia.

Según el documento, entre 2010 y 2015, la desigualdad en el desarrollo humano promedio disminuyó ligeramente. No obstante, al ritmo de crecimiento observado, a Mezquitic le llevaría 179 años lograr el desarrollo humano de Benito Juárez, la demarcación con el IDH más alto del país, y 147 años alcanzar a Zapopan.

En lo que se refiere a los componentes de educación, salud e ingreso, destaca que en el período 2010-2015, los promedios del IE y el II en el estado, crecieron a tasas anuales de 1.22% y 0.04%, respectivamente; pero el IS disminuyó a un ritmo de -0.07% anual.

### Índice de Salud

En 2015 el componente con mayor promedio en la entidad fue el índice de salud, con un valor de 0.887. En el caso de los municipios, los mayores índices de salud los tuvieron Guadalajara con 0.925, seguido de Tlajomulco de Zúñiga con 0.921 y Zapopan 0.921; todos ellos con valores muy altos.

**Municipios con mayor y menor índice de salud, Jalisco, 2015**



Fuente: elaborado por el IIEG con base en PNUD; Índice de Desarrollo Humano 2010-2015 (actualización mayo de 2019).

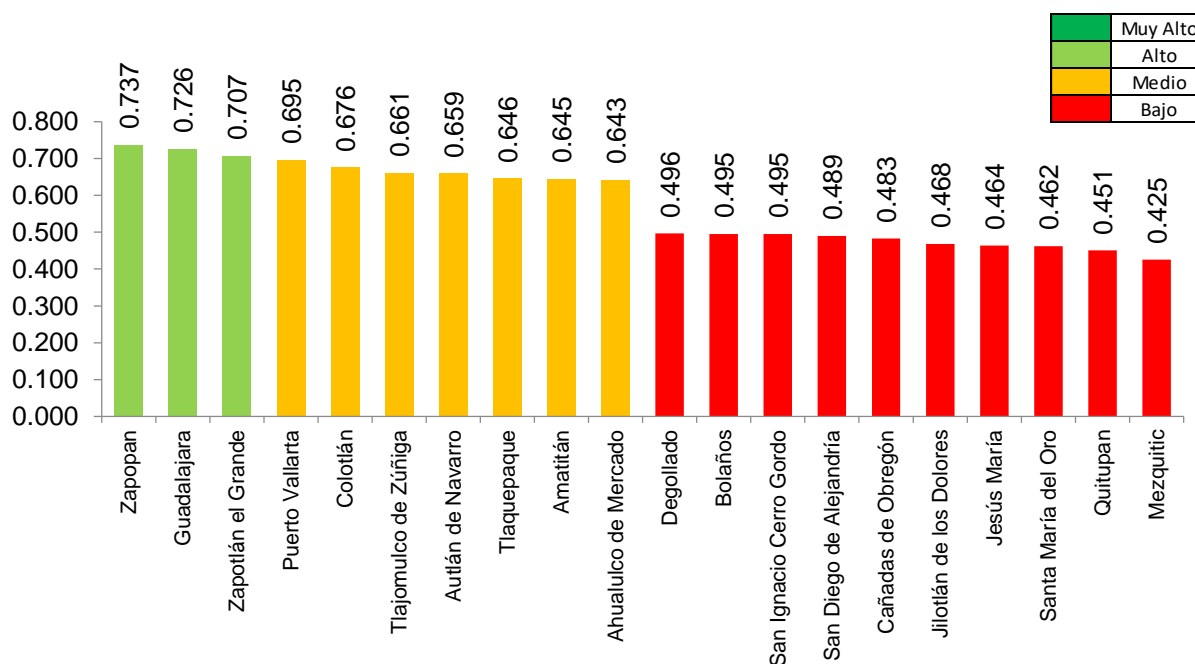
En contraste, con los índices de salud más bajos se encontraron Mezquitic, con 0.390 y Bolaños con 0.627; valores que los categorizaron en un nivel bajo y medio del indicador, respectivamente.

La brecha en este componente fue de 54 puntos, la más grande entre los tres subíndices; ya que Guadalajara tenía 2.4 veces el índice de salud de Mezquitic.

### Índice de Educación

En el caso del índice de educación, el promedio municipal fue de 0.652. Los municipios que encabezaban el listado en este componente fueron Zapopan con 0.737, Guadalajara con 0.726 y Zapotlán el Grande con un 0.707; estos tres municipios fueron los únicos catalogados en el nivel alto, ya que no hubo registro de municipios con un nivel muy alto del indicador en el estado.

**Municipios con mayor y menor índice de educación, Jalisco, 2015**



Fuente: elaborado por el IIEG con base en PNUD; Índice de Desarrollo Humano 2010-2015 (actualización mayo de 2019).

En el otro extremo, los municipios con menores niveles en el componente educativo fueron Mezquitic (0.425), Quitupan (0.451) y Santa María del Oro (0.462), clasificados en el nivel bajo del índice de educación; destaca que en el ordenamiento de este indicador, había otros 49 municipios más ubicados en este mismo nivel (bajo, con IE menores a 0.550).

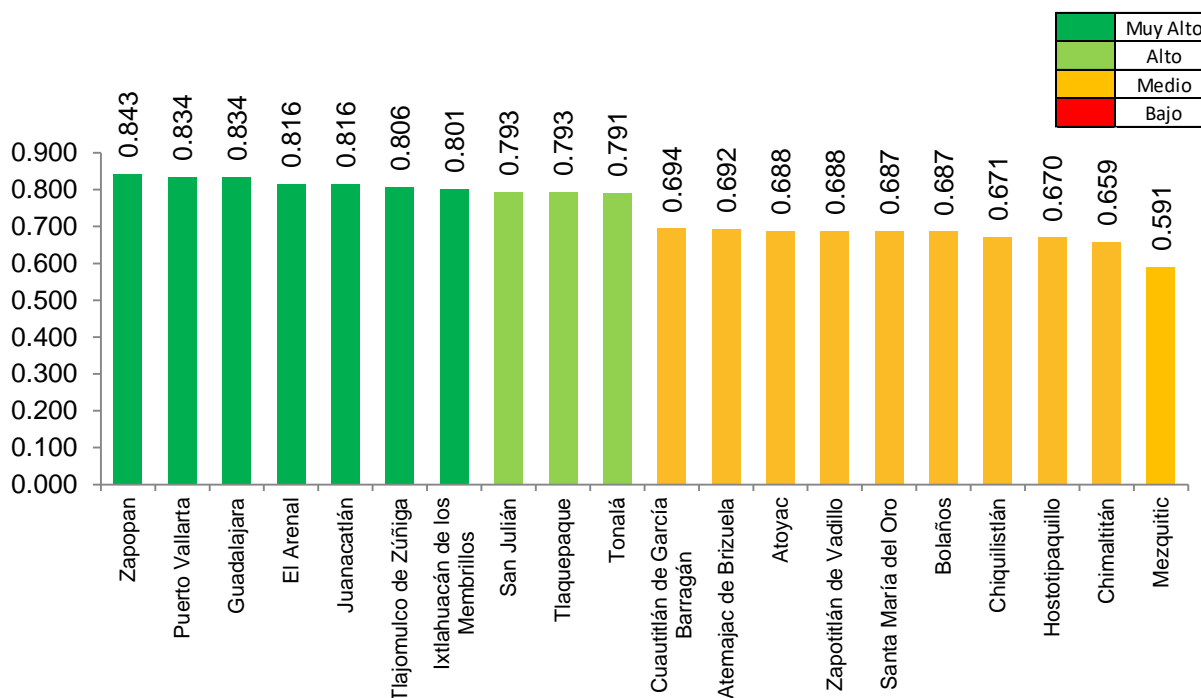
La brecha en el indicador de educación fue de 31 puntos, puesto que Zapopan presentó 1.7 veces el índice de educación de Mezquitic.

### Índice de Ingresos

El promedio municipal del índice de ingreso en el estado fue de 0.800. Los municipios con más altos valores en este componente fueron Zapopan con un II de 0.843, Puerto Vallarta con 0.834 y Guadalajara con 0.834; le siguen El Arenal (0.816), Juanacatlán (0.816), Tlajomulco de Zúñiga (0.806) e Ixtlahuacán de los Membrillos (0.801). Estos siete municipios tenían un nivel muy alto en el indicador de ingreso.

En contraste, los municipios con menores índices de ingresos eran Mezquitic (0.591), Chimaltitán (0.659) y Hostotipaquillo (0.670); los cuales se ubicaban en el nivel medio, junto con otros 9 municipios que por sus valores compartían la misma categoría.

#### Municipios con mayor y menor índice de ingreso, Jalisco, 2015



Fuente: elaborado por el IIEG con base en PNUD; Índice de Desarrollo Humano 2010-2015 (actualización mayo de 2019).



La menor brecha entre los tres subíndices se presentó en este componente, con un valor de 25 puntos; donde Zapopan mostró 1.4 veces el índice de ingresos de Mezquitic.

Desde sus inicios en 1945, una de las principales prioridades de las Naciones Unidas ha sido «lograr la cooperación internacional en la solución de los problemas de carácter económico, social, cultural o humanitario y en el *desarrollo...*», según se recoge en su Carta fundacional. Por lo cual, disponer de información amplia, puntual y relevante acerca de todos los asuntos vinculados al desarrollo, así como un mayor acceso a la tecnología y a las nuevas vías de comunicación que han surgido, contribuirá a avanzar en los esfuerzos por mejorar las vidas de las personas, sobre todo en las regiones con menos recursos (ONU, 2019<sup>3</sup>).

---

<sup>3</sup> <https://www.un.org/es/events/devinfoday/>