



**IIEG**

Instituto de Información  
Estadística y Geográfica  
de Jalisco

**TAPALPA**  
**DIAGNÓSTICO DEL MUNICIPIO**  
**MARZO 2019**



**Jalisco**  
GOBIERNO DEL ESTADO

# TAPALPA

## DIAGNÓSTICO DEL MUNICIPIO

Marzo 2019

<b>HISTORIA</b> .....	<b>3</b>
Toponimia	
Contexto histórico	
<b>GEOGRAFÍA</b> .....	<b>6</b>
<b>Mapa base</b>	
Medio físico e infraestructura	
<b>DEMOGRAFÍA Y SOCIEDAD</b> .....	<b>10</b>
Aspectos demográficos	
Intensidad migratoria	
Pobreza multidimensional	
Marginación	
Índices sociodemográficos	
<b>ECONOMÍA</b> .....	<b>21</b>
Número de empresas	
Valor agregado censal bruto	
Empleo	
Agricultura y ganadería	
<b>MEDIO AMBIENTE</b> .....	<b>27</b>
Subíndice municipal de medio ambiente	
<b>GOBIERNO Y SEGURIDAD</b> .....	<b>29</b>
Instituciones educativas	
Desarrollo institucional	
Incidencia delictiva	
Directorio municipal	

Consulta el documento en línea  
<http://www.iieg.gob.mx/>



**IIEG**  
Instituto de Información  
Estadística y Geográfica  
de Jalisco

# HISTORIA

**TAPALPA**  
**DIAGNÓSTICO DEL MUNICIPIO**  
**MARZO 2019**



## Toponimia

Su nombre era antiguamente Tlapálpán, significa: “Lugar de tierra de color”, aunque también se ha interpretado como: “Tierra abundante en colores”. Su nombre también es meramente descriptivo: Tierra Alta, “Por el sitio en que se encuentra”.

**Figura 1. Tapalpa, Jalisco.**  
Localización geográfica.



**FUENTE:** IIEG, Instituto de Información Estadística y Geográfica del Estado de Jalisco, “Mapa General del Estado de Jalisco, 2012”

## Contexto histórico

Esta región estuvo habitada por los otomíes. En 1523 los españoles llegaron a la región en donde se encontraron con un pueblo de indios llamado Atlacco, localizado a 3 leguas de donde se encuentra actualmente Tapalpa; llevaron a cabo su colonización al no encontrar resistencia de los aborígenes quienes “se dieron de paz”.

En 1825 aparece registrado como pueblo con ayuntamiento y, desde ese año perteneció al Cuarto Cantón de Sayula que comprendía los pueblos de Ataceo y Apango. Por decreto el 25 de mayo de 1869 ya se mencionaba a Tapalpa como municipalidad, lo que indica que su creación como tal fue anterior a la fecha señalada.

El 11 de mayo de 1878 por decreto se le concedió al pueblo de Tapalpa el título de Villa.



**IIEG**  
Instituto de Información  
Estadística y Geográfica  
de Jalisco

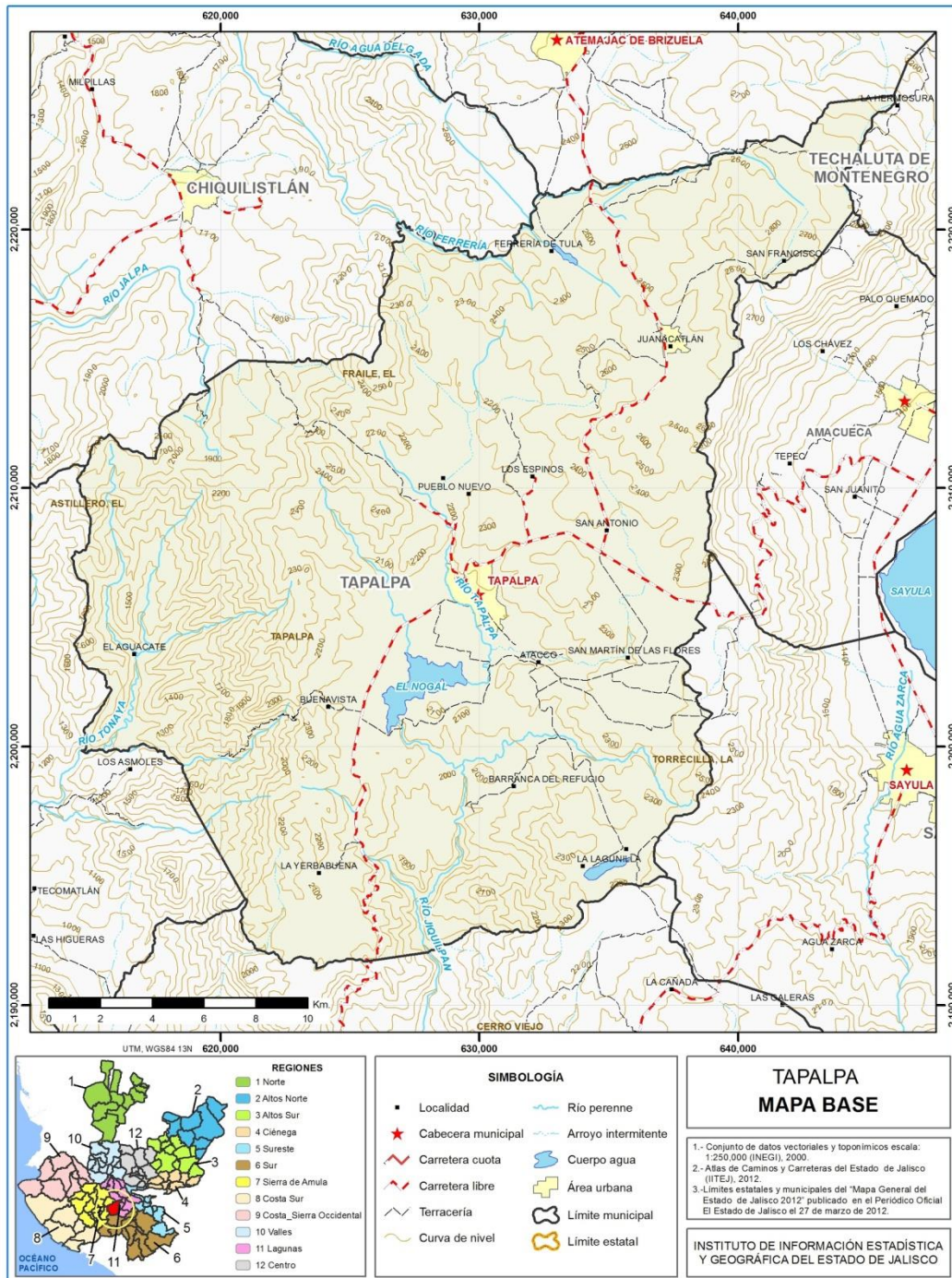
# GEOGRAFÍA

**TAPALPA**  
**DIAGNÓSTICO DEL MUNICIPIO**  
**MARZO 2019**





**Figura 2. Tapalpa, Jalisco.**  
Mapa base.



FUENTE: IIEG, Instituto de Información Estadística y Geográfica del Estado de Jalisco; 2015.



## Geografía

**Tabla 1. Medio físico**

Tapalpa, Jalisco		
Medio físico	Descripción	
Superficie municipal (km <sup>2</sup> )	582	El municipio de Tapalpa tiene una superficie de 582 Km <sup>2</sup> . Por su superficie se ubica en la posición 50 con relación al resto de los municipios del estado.
Altura (msnm)	Mínima municipal	1,040
	Máxima municipal	2,880
	Cabecera municipal	2,057
Pendientes (%)	Planas (< 5°)	24.8
	Lomerío ( 5° - 15°)	36.6
	Montañosas (> 15°)	38.6
Clima (%)	Semicálido semihúmedo	19.9
	Templado subhúmedo	80.1
Temperatura (°C)	Máxima promedio	26.6
	Mínima promedio	4.8
	Media anual	15.9
Precipitación (mm)	Media anual	872
Geología (%)	Basalto	50.7
	Extrusiva ácida	26.6
	Toba	8.3
	Aluvial	5.6
	Extrusiva intermedia	3.2
	Otros	5.6
Tipo de suelo (%)	Regosol	36.2
	Andosol	21.9
	Cambisol	18.3
	Luvisol	7.9
	Feozem	6.7
	Otros	8.9
Cobertura de suelo (%)	Agricultura	25.6
	Asentamiento humano	1.3
	Bosque	55.9
	Cuerpo de agua	0.7
	Pastizal	6.4
	Selva	10.1

**FUENTE:** IIEG, Instituto de Información Estadística y Geográfica del Estado de Jalisco; con base en: Geología, Edafología, esc. 1:50,000 y Uso de Suelo y Vegetación SVI, esc. 1:250,000, INEGI. Clima, CONABIO. Tomo 1 Geografía y Medio Ambiente de la Enciclopedia Temática Digital de Jalisco. MDE y MDT del conjunto de datos vectoriales, esc. 1:50,000, INEGI. Mapa General del Estado de Jalisco 2012.

**Tabla 1.1 Infraestructura**

Tapalpa, Jalisco

Infraestructura	Descripción	
Infraestructura (km)	Carreteras	55.32
	Caminos	125.31
El municipio se encuentra en el onceavo de la región Lagunas, registrando un grado bajo de conectividad en caminos y carreteras.		
Tipo de servicios	Cantidad	Comentarios
Cementerio	2	
Escuelas	16	
Palacio o ayuntamiento	2	La información presentada en esta tabla corresponde a los servicios concentrados en localidades mayores a 2,500 habitantes.
Mercado	1	
Plaza	2	
Centro Salud	2	
Tanque de agua	2	
Templo	8	

**FUENTE:** IIEG, Instituto de Información Estadística y Geográfica del Estado de Jalisco Atlas de Caminos y Carreteras del Estado de Jalisco 2012 Conectividad 2012. Mapa General del Estado de Jalisco 2012. Censo de Población y Vivienda 2000 y 2010, INEGI. Siete servicios básicos, CDTR-IIEG, 2009



**IIEG**  
Instituto de Información  
Estadística y Geográfica  
de Jalisco

# DEMOGRAFÍA Y SOCIEDAD

TAPALPA  
DIAGNÓSTICO DEL MUNICIPIO  
MARZO 2019



## Aspectos demográficos

El municipio de Tapalpa pertenece a la Región Lagunas, su población en 2015 según la Encuesta Intercensal es de 19 mil 506 personas; 48.6 por ciento hombres y 51.4 por ciento mujeres, los habitantes del municipio representaban el 9.1 por ciento del total regional (ver tabla 2). Comparando este monto poblacional con el del año 2010, se obtiene que la población municipal aumentó un 7.8 por ciento en cinco años.

Tabla 2. Población por sexo, porcentaje en el municipio							
Tapalpa, Jalisco							
Clave	No.	Municipio/localidad	Población total 2010	Población 2015			
				Total	Porcentaje en el municipio	Hombres	Mujeres
<b>086 TAPALPA</b>			<b>18,096</b>	<b>19,506</b>	<b>100.00</b>	<b>9,489</b>	<b>10,017</b>

FUENTE: IIEG, Instituto de Información Estadística y Geográfica del Estado de Jalisco con base en INEGI, censos y conteos nacionales, 2010-2015

Se estima que para el 2020 esta población aumentará a 20 mil 933 habitantes, donde 10 mil 267 son hombres y 10 mil 666 mujeres, manteniendo el 0.25 por ciento de la población total del estado.

El municipio en 2010 contaba con 86 localidades, de las cuales, 8 era de dos viviendas y 27 de una. La cabecera municipal de Tapalpa es la localidad más poblada con 5,782 personas, y representaba el 32.0 por ciento de la población, le sigue Juanacatlán con el 16.7, Atacco con el 6.6, San Antonio (San Antonio de Padua) con el 4.0 y Los Espinos con el 3.8 por ciento del total municipal.

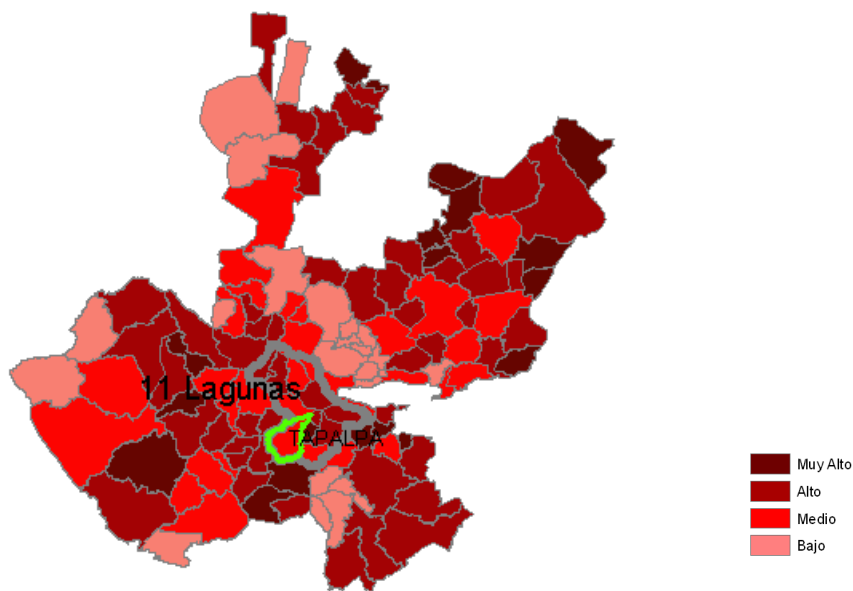
Tabla 2. Población por sexo, porcentaje en el municipio							
Tapalpa, Jalisco							
Clave	No.	Municipio/localidad	Población total 2000	Población 2010			
				Total	Porcentaje en el municipio	Hombres	Mujeres
<b>086 TAPALPA</b>			<b>15,480</b>	<b>18,096</b>	<b>100.00</b>	<b>8,848</b>	<b>9,248</b>
0001	1	TAPALPA	5,566	5,782	32.0	2,720	3,062
0019	2	JUANACATLÁN	2,243	3,016	16.7	1,510	1,506
0004	3	ATACCO	910	1,202	6.6	607	595
0030	4	SAN ANTONIO (SAN ANTONIO DE PADUA)	644	717	4.0	360	357
0016	5	LOS ESPINOS	548	682	3.8	339	343

FUENTE: IIEG, Instituto de Información Estadística y Geográfica del Estado de Jalisco con base en INEGI, censos y conteos nacionales, 2010-2015

## Intensidad migratoria

El estado de Jalisco tiene una añeja tradición migratoria a Estados Unidos que se remonta hacia los finales del siglo XIX. Se estima que 1.4 millones de personas nacidas en Jalisco habitan en Estados Unidos y que alrededor de 2.6 millones de personas nacidas en aquel país son hijos de padres jaliscienses. De acuerdo al índice de intensidad migratoria calculado por Consejo Nacional de Población (CONAPO) con datos del censo de población de 2010 del INEGI, Jalisco tiene un grado alto de intensidad migratoria, y tiene el lugar decimotercero entre las entidades federativas del país con mayor intensidad migratoria.

**Figura 3. Grado de Intensidad migratoria a Estados Unidos.**  
Jalisco, 2010



**FUENTE:** IIEG, Instituto de Información Estadística y Geográfica del Estado de Jalisco con base en estimaciones del CONAPO, 2010.

Los indicadores de este índice señalan que particularmente en Tapalpa el 4.96 por ciento de las viviendas del municipio se recibieron remesas en 2010, en un 2.52 por ciento se reportaron emigrantes del quinquenio anterior (2005-2010), en el 1.15 por ciento se registraron migrantes circulares del quinquenio anterior, así mismo el 3.83 por ciento de las viviendas contaban con migrantes de retorno del quinquenio anterior (Ver tabla 3).

**Tabla 3. Índice y grado de intensidad migratoria e indicadores socioeconómicos**

Tapalpa, 2010

Índice y grado de intensidad migratoria e indicadores socioeconómicos	Valores
Índice de intensidad migratoria	-0.1287564
Grado de intensidad migratoria	Medio
Total de viviendas	3921
% viviendas que reciben remesas	4.96
% Viviendas con emigrantes en Estados Unidos del quinquenio anterior	2.52
% Viviendas con migrantes circulares del quinquenio anterior	1.15
% Viviendas con migrantes de retorno del quinquenio anterior	3.83
Lugar que ocupa en el contexto estatal	104
Lugar que ocupa en el contexto nacional	1084

**FUENTE:** IIEG, Instituto de Información Estadística y Geográfica del Estado de Jalisco con base en estimaciones del CONAPO con base en el INEGI, muestra del diez por ciento del Censo de Población y Vivienda 2010

Cabe señalar que en el cálculo previo del índice de intensidad migratoria, que fue en el año 2000, la unidad de observación eran los hogares y Tapalpa ocupaba el lugar 101 con grado medio, donde los hogares que recibieron remesas fue el 6.65 por ciento, hogares con emigrantes en Estados Unidos del quinquenio anterior 10.01 por ciento, el 2.47 por ciento de los hogares tenían migrantes circulares del quinquenio anterior y 1.43 por ciento migrantes de retorno (Ver tabla 4).

**Tabla 4. Índice y grado de intensidad migratoria e indicadores socioeconómicos**

Tapalpa, 2000

Índice y grado de intensidad migratoria e indicadores socioeconómicos	Valores
Índice de intensidad migratoria	0.3570668
Grado de intensidad migratoria	Medio
Total de hogares	3355
% Hogares que reciben remesas	6.65
% Hogares con emigrantes en Estados Unidos del quinquenio anterior	10.01
% Hogares con migrantes circulares del quinquenio anterior	2.47
% Hogares con migrantes de retorno del quinquenio anterior	1.43
Lugar que ocupa en el contexto estatal	101

Fuente: IIEG; Instituto de Información Estadística y Geográfica, con base en datos del Consejo Nacional de Población. Colección: Índices Sociodemográficos. Diciembre de 2001.

## Pobreza multidimensional

La pobreza, está asociada a condiciones de vida que vulneran la dignidad de las personas, limitan sus derechos y libertades fundamentales, impiden la satisfacción de sus necesidades básicas e imposibilitan su plena integración social. De acuerdo con esta concepción, una persona se considera en situación de pobreza multidimensional cuando sus ingresos son insuficientes para adquirir los bienes y los servicios que requiere para satisfacer sus necesidades y presenta carencia en al menos uno de los siguientes seis indicadores: rezago educativo, acceso a los servicios de salud, acceso a la seguridad social calidad y espacios de la vivienda servicios básicos en la vivienda.

La nueva metodología para medir el fenómeno de la pobreza fue desarrollada por el CONEVAL y permite profundizar en el estudio de la pobreza, ya que además de medir los ingresos, como tradicionalmente se realizaba, se analizan las carencias sociales desde una óptica de los derechos sociales.

Estos componentes permitirán dar un seguimiento puntual de las carencias sociales y al bienestar económico de la población, además de proporcionar elementos para el diagnóstico y seguimiento de la situación de la pobreza en nuestro país, desde un enfoque novedoso y consistente con las disposiciones legales aplicables y que retoma los desarrollos académicos recientes en materia de medición de la pobreza.

En términos generales de acuerdo a su ingreso y a su índice de privación social se proponen la siguiente clasificación: **Pobres multidimensionales.**- Población con ingreso inferior al valor de la línea de bienestar y que padece al menos una carencia social. **Vulnerables por carencias sociales.**- Población que presenta una o más carencias sociales, pero cuyo ingreso es superior a la línea de bienestar. **Vulnerables por ingresos.**- Población que no presenta carencias sociales y cuyo ingreso es inferior o igual a la línea de bienestar. **No pobre multidimensional y no vulnerable.**- Población cuyo ingreso es superior a la línea de bienestar y que no tiene carencia social alguna.

**Tabla 5. Pobreza Multidimensional**

Tapalpa, 2010-2015						
Indicadores de incidencia	Porcentaje		Personas		Carencias promedio	
	2010	2015	2010	2015	2010	2015
<b>Pobreza multidimensional</b>						
Población en situación de pobreza multidimensional	59.5	61.1	10,965	11,349	2.3	2.1
Población en situación de pobreza multidimensional moderada	48.7	52.7	8,967	9,789	2.0	1.9
Población en situación de pobreza multidimensional extrema	10.9	8.4	1,999	1,560	3.6	3.4
Población vulnerable por carencias sociales	33.6	30.3	6,179	5,636	2.0	1.9
Población vulnerable por ingresos	1.9	3.5	347	650		
Población no pobre multidimensional y no vulnerable	5.0	5.1	925	946		
<b>Privación social</b>						
Población con al menos una carencia social	93.1	91.4	17,144	16,985	2.2	2.0
Población con al menos tres carencias sociales	30.7	25.7	5,659	4,770	3.5	3.3
<b>Indicadores de carencias sociales</b>						
Rezago educativo	31.3	31.8	5,764	5,913	3.0	2.7
Acceso a los servicios de salud	21.0	10.8	3,872	2,002	3.0	2.8
Acceso a la seguridad social	87.9	82.7	16,183	15,363	2.2	2.0
Calidad y espacios de la vivienda	10.3	13.5	1,888	2,499	3.3	3.2
Acceso a los servicios básicos en la vivienda	29.4	34.3	5,420	6,382	3.0	2.8
Acceso a la alimentación	23.8	10.4	4,374	1,939	3.2	3.1
<b>Bienestar</b>						
Población con un ingreso inferior a la línea de bienestar mínimo	27.7	22.9	5,093	4,262	2.4	2.2
Población con un ingreso inferior a la línea de bienestar	61.4	64.6	11,312	11,999	2.2	2.0

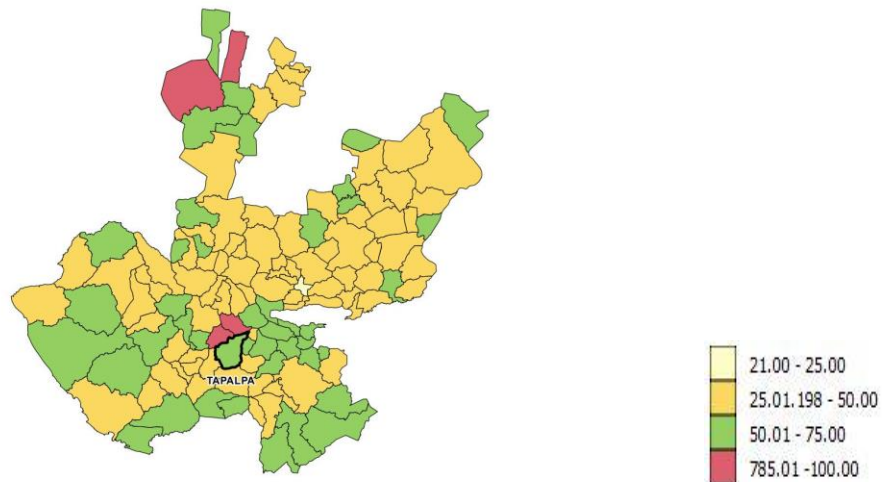
**Fuente:** Elaborado por el IIEG con base en estimaciones del CONEVAL con base en el MCS-ENIGH 2010, la muestra del Censo de Población y Vivienda 2010, el Modelo Estadístico 2015 para la continuidad del MCS-ENIGH y la Encuesta Intercensal 2015.

En la tabla 5 se muestra los datos actualizados a 2015 del porcentaje y número de personas en situación de pobreza, vulnerable por carencias sociales, vulnerable por ingresos y; no pobre y no vulnerable en Tapalpa el 61.1 por ciento de la población se encuentra en situación de pobreza, es decir 11 mil 349 personas comparten esta situación en el municipio, así mismo el 30.3 por ciento (5,636 personas) de la población es vulnerable por carencias sociales; el 3.5 por ciento es vulnerable por ingresos y 5.1 por ciento es no pobre y no vulnerable.

Es importante agregar que en 2010 el 10.9 por ciento de Tapalpa presentó pobreza extrema para el 2015 disminuyó a 8.4 por ciento, es decir 1 mil 560 personas (2015); por otro lado en 2010 un 48.7 por ciento de la población estaba en pobreza moderada (8,967 personas) y para 2015 aumentó su porcentaje a 52.7 por ciento, en datos absolutos aumentó a 9,789 habitantes.

De los indicadores de carencias sociales en 2015, destaca que el acceso a la seguridad social es la más alta con un 82.7 por ciento, que en términos relativos se trata de 15 mil 363 habitantes. El que menos porcentaje acumula es el acceso a la alimentación, con el 10.4 por ciento.

**Figura 4. Porcentaje de población con pobreza multidimensional por municipio.**  
 Jalisco, 2015



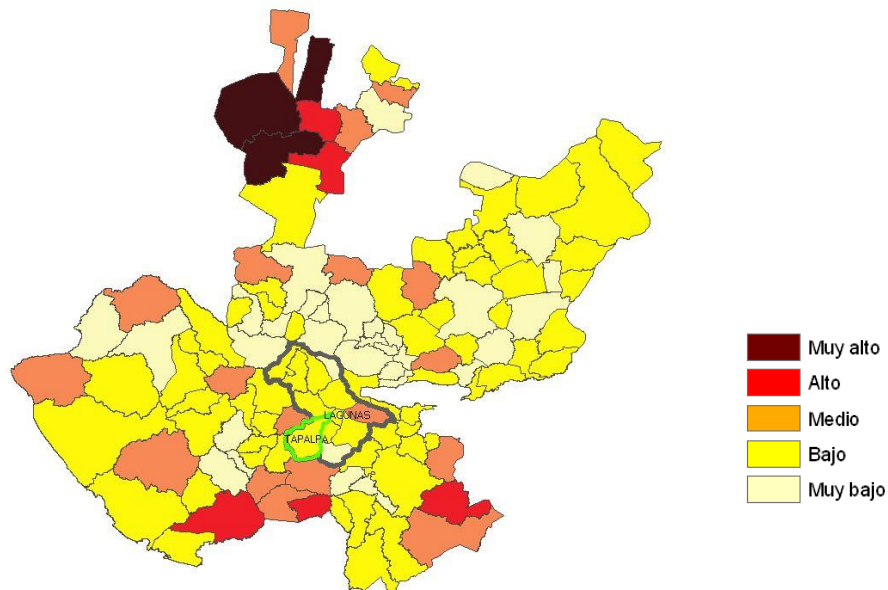
**FUENTE:** IIEG, con base en estimaciones del CONEVAL con base en el Modelo Estadístico 2015 para la continuidad del MCS-ENIGH y la Encuesta Intercensal 2015

## Marginación

La construcción del índice para las entidades federativas, regiones y municipios considera cuatro dimensiones estructurales de la marginación: falta de acceso a la educación (población analfabeta de 15 años o más y población sin primaria completa de 15 años o más), residencia en viviendas inadecuadas (sin disponibilidad de agua entubada, sin drenaje ni servicio sanitario exclusivo, con piso de tierra, sin disponibilidad de energía eléctrica y con algún nivel de hacinamiento), percepción de ingresos monetarios insuficientes (ingresos hasta 2 salarios mínimos) y residir en localidades pequeñas con menos de 5 mil habitantes.

En la tabla 6 se presentan los indicadores que componen el índice de marginación para el 2015. En donde se ve que el municipio de Tapalpa cuenta con un grado de marginación bajo, y que la mayoría de sus carencias están por encima del promedio estatal; destaca que la población de 15 años o más sin primaria completa asciende al 26.3 por ciento, y que el 29.0 por ciento de la población no gana ni dos salarios mínimos.

**Figura 5. Índice de marginación por municipio.**  
Jalisco, 2015



**FUENTE:** IIEG, Instituto de Información Estadística y Geográfica del Estado de Jalisco con base en estimaciones del CONAPO, 2015.

A nivel localidad, se tiene que la mayoría de las principales localidades del municipio tienen grado de marginación alto a excepción de la cabecera municipal y San Antonio (San Antonio de Padua) (bajo y medio respectivamente), en particular se ve que Juanacatlán tiene el más alto porcentaje de población analfabeta (15.3 por ciento) y sin primaria completa destacan Juanacatlán y Atacco (45.2 y 38.3 por ciento respectivamente) (Ver tabla 6).

**Tabla 6. Grado de marginación e indicadores sociodemográficos**

Tapalpa, 2010							
Municipio / Localidad		Grado	% Población de 15 años o más analfabeta	% Población de 15 años o más sin primaria completa	% Población en localidades con menos de 5000 habitantes	% Población ocupada con ingreso de hasta 2 salarios mínimos	% Viviendas particulares habitadas que no disponen de refrigerador
Clave	Nombre						
	Jalisco	Bajo	3.6	14.9	17.5	29.4	
<b>086</b>	<b>Tapalpa</b>	<b>Bajo</b>	<b>7.3</b>	<b>26.3</b>	<b>68.1</b>	<b>29.0</b>	
0001	Tapalpa	Bajo	4.7	21.4			12.3
0019	Juanacatlán	Alto	15.3	45.2			58.1
0004	Atacco	Alto	9.8	38.3			34.5
0030	San Antonio (San Antonio de Padua)	Medio	4.6	33.9			14.1
0016	Los Espinos	Alto	8.2	28.3			35.4

\* Para el cálculo de los índices estatales, municipales y regionales, estos indicadores corresponden a los porcentajes de ocupantes en viviendas.

**FUENTE:** IIEG, Instituto de Información Estadística y Geográfica del Estado de Jalisco, con base en CONAPO, Índices de marginación por entidad federativa, municipal y a nivel localidad, 2010.

Nota: Los datos del Estado y del Municipio son de 2015.

En lo que respecta a las carencias en la vivienda, destaca Atacco con el más alto porcentaje en el indicador de viviendas sin agua entubada mostrando el 40.9 por ciento; sin excusado Los Espinos destaca con el 10.9 por ciento, en lo que se refiere a equipamiento en la vivienda, en viviendas sin refrigerador muestra que Juanacatlán cuenta con el 58.1 por ciento seguido de Los Espinos con el 35.4 por ciento (Ver tabla 7).

**Tabla 7. Grado de marginación e indicadores sociodemográficos**

Tapalpa, 2010							
Municipio / Localidad		Grado	% Viviendas particulares habitadas sin excusado*	% Viviendas particulares habitadas sin energía eléctrica*	% Viviendas particulares habitadas sin disponibilidad de agua entubada*	**Promedio de ocupantes por cuarto en viviendas particulares habitadas	% Viviendas particulares habitadas con piso de tierra
Clave	Nombre						
	Jalisco	Bajo	0.86	0.3	1.8	22.1	1.6
<b>086</b>	<b>Tapalpa</b>	<b>Bajo</b>	<b>4.75</b>	<b>1.14</b>	<b>6.75</b>	<b>34.97</b>	<b>4.12</b>
0001	Tapalpa	Bajo	1.6	0.3	0.5	1.1	2.8
0019	Juanacatlán	Alto	8.8	3.6	20.0	1.5	4.0
0004	Atacco	Alto	6.5	0.4	40.9	1.5	8.6
0030	San Antonio (San Antonio de Padua)	Medio	3.2	0.6	1.9	1.3	1.3
0016	Los Espinos	Alto	10.9	1.4	4.1	1.5	6.8

\* Para el cálculo de los índices estatales, municipales y regional, estos indicadores corresponden a los porcentajes de ocupantes en viviendas.

\*\* Para el dato estatal y municipal se considera el porcentaje de viviendas con algún nivel de hacinamiento.

**FUENTE:** IIEG, Instituto de Información Estadística y Geográfica del Estado de Jalisco, con base en CONAPO, Índices de marginación por entidad federativa, municipal y a nivel local, 2010

Nota: Los datos del Estado y del Municipio son de 2015.

## Índices sociodemográficos

A manera de recapitulación, el municipio de Tapalpa en 2015 ocupaba a nivel estatal el lugar 35 en el índice de marginación con un grado bajo, en pobreza multidimensional se localiza en el lugar 19, con el 52.7 por ciento de su población en pobreza moderada y 8.4 por ciento en pobreza extrema; y en cuanto al índice de intensidad migratoria el municipio tiene un grado medio y ocupa el lugar 104 entre todos los municipios del estado (ver tabla 8).

**Tabla 8. Población, grado de Marginación e Intensidad Migratoria y Pobreza Multidimensional**

Jalisco, 2015									
Clave	Municipio	Población	Marginación		Pobreza Multidimensional			Intensidad Migratoria 2010	
			Grado	Lugar	Moderada	Extrema	Lugar	Grado	Lugar
<b>14</b>	<b>Jalisco</b>	<b>7,844,830</b>	<b>Bajo</b>	<b>27</b>	<b>30.0</b>	<b>1.8</b>	<b>5</b>	<b>Alto</b>	<b>13</b>
002	Acatlán de Juárez	22,261	Muy bajo	118	29.7	2.2	118	Medio	72
004	Amacueca	5,385	Bajo	51	52.5	8.5	20	Muy alto	18
010	Atemajac de Brizuela	6,717	Bajo	39	57.2	20.3	3	Medio	98
014	Atoyac	8,264	Bajo	29	56.2	10.9	7	Alto	40
024	Cocula	26,687	Bajo	86	41.0	3.1	75	Alto	31
077	San Martín Hidalgo	27,777	Bajo	80	38.0	3.3	87	Alto	56
082	Sayula	36,778	Muy bajo	109	43.2	4.1	62	Medio	84
<b>086</b>	<b>Tapalpa</b>	<b>19,506</b>	<b>Bajo</b>	<b>35</b>	<b>52.7</b>	<b>8.4</b>	<b>19</b>	<b>Medio</b>	<b>104</b>
089	Techaluta de Montenegro	3,703	Bajo	41	31.8	4.4	106	Alto	35
092	Teocuitatlán de Corona	10,317	Medio	20	42.7	8.5	41	Alto	61
114	Villa Corona	17,824	Bajo	72	40.6	3.7	72	Medio	78
119	Zacoalco de Torres	28,205	Bajo	73	43.3	7.6	43	Alto	69

FUENTE: IIEG, Instituto de Información Estadística y Geográfica del Estado de Jalisco con base en estimaciones del CONEVAL y CONAPO

\*El dato de Jalisco en Pobreza Multidimensional corresponde a 2016.



**IIEG**  
Instituto de Información  
Estadística y Geográfica  
de Jalisco

# ECONOMÍA

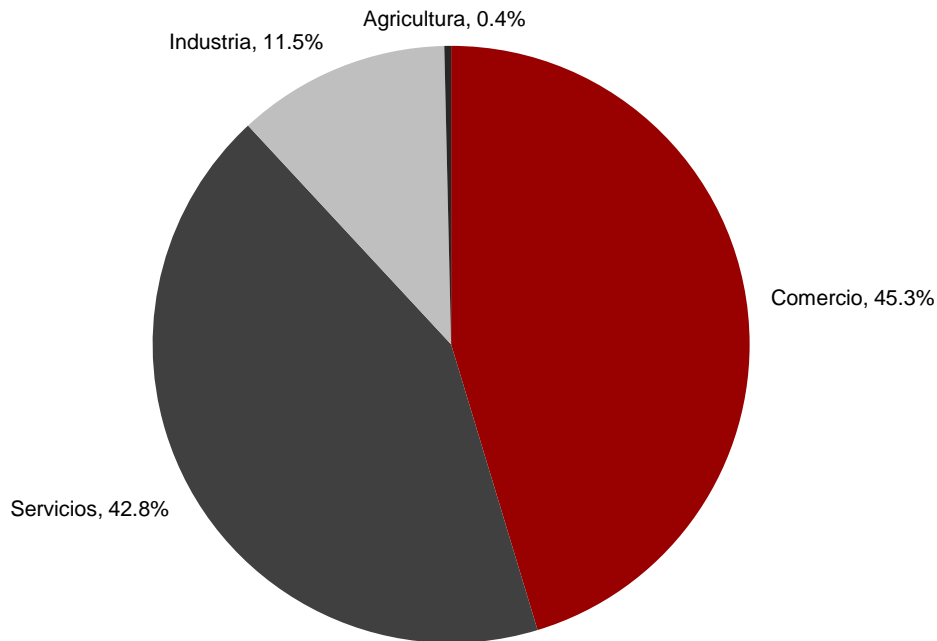
**TAPALPA**  
**DIAGNÓSTICO DEL MUNICIPIO**  
**MARZO 2019**



## Número de empresas

Conforme a la información del directorio estadístico nacional de unidades económicas (DENUE) de INEGI, el municipio de Tapalpa cuenta con 823 unidades económicas a Noviembre de 2017 y su distribución por sectores revela un predominio de unidades económicas dedicadas al comercio, siendo estas el 45.3% del total de las empresas en el municipio.

**Figura 6. Distribución de las unidades económicas.  
Tapalpa 2017/Noviembre**



**FUENTE:** IIEG, Instituto de Información Estadística y Geográfica del Estado de Jalisco; con información de INEGI, DENUE

## Valor agregado censal bruto

El valor agregado censal bruto se define como: “*el valor de la producción que se añade durante el proceso de trabajo por la actividad creadora y de transformación del personal ocupado, el capital y la organización (factores de la producción), ejercida sobre los materiales que se consumen en la realización de la actividad económica.*” En resumen, esta variable se refiere al valor de la producción que añade la actividad económica en su proceso productivo.

Los censos económicos 2014, registraron que en el municipio de Tapalpa, los tres subsectores más importantes en la generación de valor agregado censal bruto fueron los Suministro de agua y gas; Comercio al por menor de abarrotes y Comercio al por mayor de materias primas agropecuarias, que generaron en conjunto el 68.94% del total del valor agregado censal bruto registrado en el municipio.

El subsector de Suministro de agua y gas, que concentró el 53.16% del valor agregado censal bruto, registró el mayor crecimiento real pasando de 6 millones 914 mil pesos en 2009 a 137 millones 447 mil pesos en 2014, representado un incremento de 1887.95% durante el periodo.

**Tabla 9. Subsectores con mayor valor agregado censal bruto (VACB)**

Tapalpa, 2009 y 2014. (Miles de pesos).

Subsector	2009	2014	%Part 2014	Var % 2009 - 2014
222 Suministro de agua y suministro de gas por ductos al consumidor final	6,914	137,447	53.16%	1887.95%
461 Comercio al por menor de abarrotes, alimentos, bebidas, hielo y tabaco	8,639	20,629	7.98%	138.79%
434 Comercio al por mayor de materias primas agropecuarias y forestales, para la industria, y materiales de desecho	3,653	20,169	7.80%	452.12%
722 Servicios de preparación de alimentos y bebidas	6738	14,171	5.48%	110.31%
468 Comercio al por menor de vehículos de motor, refacciones, combustibles y lubricantes	6249	12,261	4.74%	96.21%
466 Comercio al por menor de enseres domésticos, computadoras, artículos para la decoración de interiores y artículos usados	424	10,304	3.99%	2330.19%
321 Industria de la madera	8701	8,813	3.41%	1.29%
311 Industria alimentaria	6281	7,416	2.87%	18.07%
721 Servicios de alojamiento temporal	9793	6798	2.63%	-30.58%
465 Comercio al por menor de artículos de papelería, para el esparcimiento y otros artículos de uso personal	1071	3818	1.48%	256.49%
522 Instituciones de intermediación crediticia y financiera no bursátil	20293	3708	1.43%	-81.73%
Otros	12,745	13,011	5.03%	2.09%
<b>Total</b>	<b>91,501</b>	<b>258,545</b>	<b>100.00%</b>	<b>182.56%</b>

FUENTE: IIEG, Instituto de Información Estadística y Geográfica del Estado de Jalisco; en base a datos proporcionados por el INEGI.

## Empleo

### Trabajadores asegurados en el IMSS Por grupos económicos

El municipio de Tapalpa ha visto un comportamiento favorable en la variación de trabajadores asegurados registrados ante el IMSS. Para diciembre de 2017, el IMSS reportó un total de 1,892 asegurados.

En función de los registros del IMSS el grupo económico que más empleos genera dentro del municipio de Tapalpa, es la *Agricultura* que registró un total de 1,265 trabajadores concentrando el 66.9% del total de éstos el municipio. Este grupo económico registró un aumento de 627 trabajadores asegurados de en la comparativa 2013 - 2017.

El segundo grupo económico con más trabajadores asegurados es Construcción de edificaciones de ingeniería civil, que registró 156 asegurados, que representan el 8.2% del total de trabajadores asegurados a dicha fecha.

**Figura 10. Trabajadores asegurados**

Tapalpa, Jalisco. 2013 - 2017							
Grupos económicos	Dic 2013	Dic 2014	Dic 2015	Dic 2016	Dic 2017	% Part 2017	Var. Abs. 2013- 2017
Agricultura.	638	748	1,020	916	1,265	66.9%	627
Construcción de edificaciones y obras de ingeniería civil.	105	42	130	181	156	8.2%	51
Servicios de alojamiento temporal.	71	82	100	95	111	5.9%	40
Industria y productos de madera y corcho, excepto muebles.	86	82	81	74	75	4.0%	-11
Compraventa de materias primas, materiales y auxiliares.	35	38	36	39	48	2.5%	13
Servicios de enseñanza, investigación científica y difusión cultural.	31	30	32	35	32	1.7%	1
Preparación y servicio de alimentos y bebidas.	26	23	26	22	24	1.3%	-2
Compraventa de alimentos, bebidas y productos del tabaco.	24	25	26	24	22	1.2%	-2
Compraventa de gases, combustibles y lubricantes.	23	18	19	21	19	1.0%	-4
Servicios recreativos y de esparcimiento.	10	12	15	17	18	1.0%	8
Otras	162	182	167	121	122	6.4%	-40
<b>Total</b>	<b>1,211</b>	<b>1,282</b>	<b>1,652</b>	<b>1,545</b>	<b>1,892</b>	<b>100.00%</b>	<b>681</b>

FUENTE: IIEG, Instituto de Información Estadística y Geográfica del Estado de Jalisco; en base a datos proporcionados por el IMSS

## Trabajadores asegurados en el IMSS Región Lagunas

Dentro de la región Lagunas, Tapalpa se presenta como el cuarto municipio con mayor número de trabajadores asegurados concentrando el 11.20% del total, quedando por debajo de Cocula que concentra 12.97% y por encima de Zacoalco con 9.51%.

En la comparativa 2013 – 2017, el municipio de Tapalpa registró un incremento en el número de trabajadores asegurados en la región Lagunas, pasando de 1,211 en 2013, a 1,892 en 2017, incrementando en 56.2% durante el total del periodo.

**Figura 11. Trabajadores asegurados**

Región Lagunas. 2013 - 2017										
Lagunas	2013	2014	2015	2016	2017	% Part. 2017	Var. Abs. Dic 2013- 2017	Var % 2013 - 2017	IDM-E <sup>1</sup>	IDM <sup>2</sup>
Acatlán de Juárez	2,832	3,317	4,067	4,511	4,840	28.65%	2,008	70.9%	51	44
Amacueca	103	79	62	51	44	0.26%	-59	-57.3%	63	38
Atemajac de Brizuela	21	15	561	14	39	0.23%	18	85.7%	106	71
Atoyac	295	300	451	642	560	3.31%	265	89.8%	73	46
Cocula	1,596	1,832	1,845	1,917	2,192	12.97%	596	37.3%	61	31
San Martín Hidalgo	422	480	518	562	659	3.90%	237	56.2%	105	75
Sayula	5,759	4,709	3,803	4,179	3,789	22.43%	-1,970	-34.2%	47	36
Tapalpa	1,211	1,282	1,652	1,545	1,892	11.20%	681	56.2%	64	81
Techaluta de Montenegro	20	19	27	34	32	0.19%	12	60.0%	85	90
Teocuitatlán de Corona	222	180	205	319	344	2.04%	122	55.0%	95	110
Villa Corona	764	841	895	907	899	5.32%	135	17.7%	84	63
Zacoalco de Torres	725	760	812	1,324	1,606	9.51%	881	121.5%	71	39
<b>Total</b>	<b>13,970</b>	<b>13,814</b>	<b>14,898</b>	<b>16,005</b>	<b>16,896</b>	<b>100.00%</b>	<b>2,926</b>	<b>20.94%</b>		

FUENTE: IIEG, Instituto de Información Estadística y Geográfica del Estado de Jalisco; en base a datos proporcionados por el IMSS

El índice de desarrollo municipal conjunta una serie de variables económicas, institucionales, sociales y de medio ambiente, para proporcionar un indicador que permite identificar la posición que ocupa el municipio en el plano estatal, es decir, comparar la situación del municipio con relación a los demás municipios de la misma región y con los municipios del resto del estado.

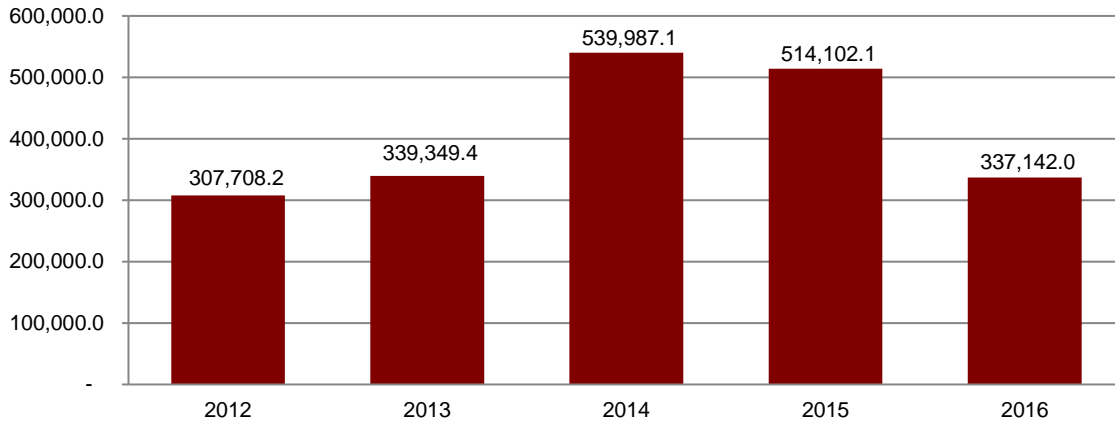
Tapalpa se ubica en la posición número 81 en el índice de desarrollo municipal (IDM) del total de los 125 municipios del estado. Dentro de la región Lagunas, Cocula es el municipio con el índice más alto al ubicarse en la posición número 31 del total de municipios de Jalisco. En contraparte, Teocuitatlán de Corona se ubica en el lugar 110.

Por su parte, el índice de desarrollo municipal del aspecto económico (IDM-E), que engloba las variables de producción, producción agropecuaria, trabajadores asegurados, y población ocupada, para dar un elemento que permita monitorear la situación de desarrollo económico que tiene el municipio y así poder compararlo con el resto de los municipios del estado. Este indicador que se pondera en función del tamaño de la población, es más favorable para el municipio de Tapalpa al ubicarlo en la posición 64, además de ser el cuarto municipio mejor posicionado de los que integran la región Sur.

## Agricultura y ganadería

El valor de la producción agrícola en Tapalpa ha presentado diversas fluctuaciones durante el periodo 2012–2016, habiendo registrado su nivel más alto en 2014. Para 2016 el valor de la producción el municipio contribuyó con el 0.74% del valor total estatal.

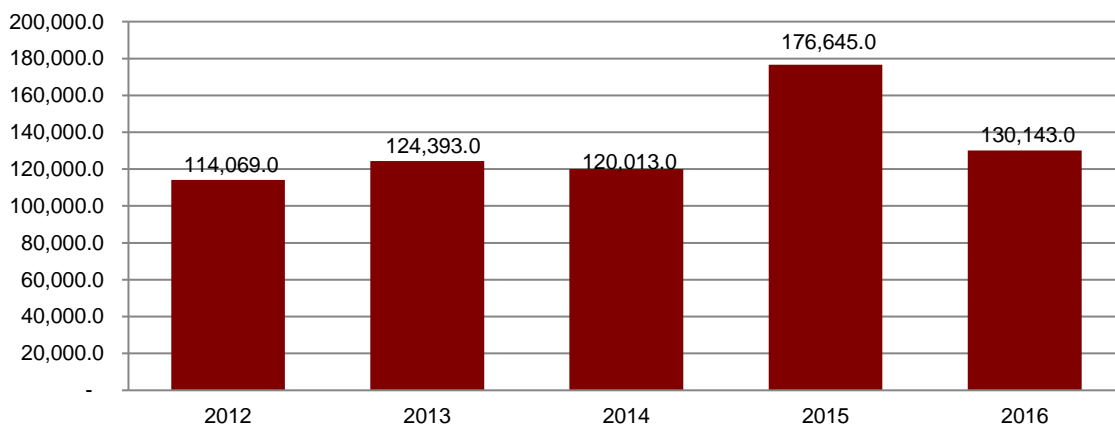
**Figura 7. Valor de la producción agrícola Tapalpa 2012 - 2016 (Miles de pesos)**



**FUENTE:** IIEG, Instituto de Información Estadística y Geográfica del Estado de Jalisco; información de SIAP / SAGARPA - OEIDRUS.

La producción ganadera en Tapalpa presentó diversas fluctuaciones en el periodo 2012 – 2016, siendo su mejor desempeño el valor de 2015. La producción del último periodo contribuyó con el 0.2% del valor total estatal.

**Figura 8. Valor de la producción ganadera Tapalpa 2012 - 2016 (Miles de pesos)**



**FUENTE:** IIEG, Instituto de Información Estadística y Geográfica del Estado de Jalisco; información de SIAP / SAGARPA - OEIDRUS.



**IIEG**  
Instituto de Información  
Estadística y Geográfica  
de Jalisco

# MEDIO AMBIENTE

**TAPALPA**  
**DIAGNÓSTICO DEL MUNICIPIO**  
**MARZO 2019**



## Índice municipal de medio ambiente

**Tabla 12. Municipios de la región Lagunas de acuerdo al índice municipal de medio ambiente.**

Tapalpa, Jalisco			
Nombre	Índice Municipal Medio Ambiente	Posición estatal	Categoría
Atoyac	67.49	1	Muy Alto
Atemajac de Brizuela	66.68	2	Muy Alto
Zacoalco de Torres	65.43	6	Muy Alto
Techaluta de Montenegro	65.03	8	Muy Alto
Teocuitatlán de Corona	64.26	10	Muy Alto
Amacueca	62.95	17	Muy Alto
Sayula	62.86	18	Muy Alto
Villa Corona	59.32	32	Alto
Cocula	58.12	41	Alto
<b>Tapalpa</b>	<b>57.89</b>	<b>43</b>	<b>Alto</b>
Acatlán de Juárez	57.86	44	Alto
San Martín de Hidalgo	54.01	74	Medio

**FUENTE:** IIEG, Instituto de Información Estadística y Geográfica del Estado de Jalisco con información de SEMADES, 2000, 2010; SEMARNAT, 2000; CONAGUA, 2010; CONABIO, 2010; INEGI, 1982, 2005,2007; CONAFOR, 2007; CEA, 2007; CCA, 2010

Considerando el índice de medio ambiente, que contempla aspectos como generación de residuos sólidos, deforestación, explotación de acuíferos, cobertura forestal, áreas naturales protegidas, entre otros, Tapalpa se ubica en el lugar 43 a nivel estatal, lo cual indica un desarrollo *Alto* del medio ambiente en comparación al resto de los municipios de la entidad, y la sexta posición en la región Lagunas.

En el Índice Municipal de Medio Ambiente, 2013, destaca que Tapalpa se ubica en un acuífero no sobreexplotado, sobre el cual se registra un total de 3,896 viviendas particulares habitadas, de las cuales 83.32% tienen disponibilidad de agua dentro de la casa o el terreno y 89.99% cuentan con drenaje conectado a la red pública, fosa séptica u otros.

El Municipio tiene una cobertura de 51.9% de bosques, 9.5% de selvas y 26.9% destinada a la agricultura. En los últimos 25 años el municipio ha recuperado 15.96 km<sup>2</sup> de superficie con vegetación natural y presenta 11.85% de la superficie con riesgo de erosión. En el ordenamiento ecológico territorial, el 79.27% de su territorio está bajo políticas ambientales de conservación.

En términos de residuos sólidos urbanos, el municipio participa con el 0.23% del total estatal, equivalente a 17.463 toneladas generadas por día.



**IIEG**  
Instituto de Información  
Estadística y Geográfica  
de Jalisco

# GOBIERNO Y SEGURIDAD

TAPALPA  
DIAGNÓSTICO DEL MUNICIPIO  
MARZO 2019



## Instituciones educativas

De acuerdo a los datos de escuelas proporcionados por el Sistema de Información y Gestión Educativa, durante el ciclo escolar 2012-2013<sup>1</sup> en la región Lagunas del estado de Jalisco, compuesta por 12 municipios, contó con 602 escuelas en 466 planteles.

El municipio de Tapalpa tuvo 86 escuelas en 65 planteles.

Las escuelas en Tapalpa operaron principalmente en los turnos matutino (88.4%), vespertino (9.3%) y continuo (2.3%). Ver tabla 13

Tabla 13. Datos generales de las Instituciones educativas en Tapalpa							
Ciclo escolar 2012-2013							
Municipio	Escuelas		Turno				
	Escuela	Planteles	Vespertino	Matutino	Discontinuo	Continuo	Nocturno
Tapalpa	86	65	8 9.3%	76 88.4%	0 0.0%	2 2.3%	0 0.0%

**Fuente:** Elaborado por el IIEG con base en registros del Sistema de Información y Gestión Educativa.

El nivel educativo que se impartió en las escuelas del municipio fue principalmente de preescolar (39.5%), seguido de primaria (34.9%), secundaria (15.1%), media superior (4.7%), inicial (2.3%), formación para el trabajo (2.3%) y centros de atención múltiple (1.2%). Ver tabla 14

Tabla 14. Escuelas por nivel educativo en el municipio de Tapalpa								
Ciclo escolar 2012-2013								
Nivel Educativo								
	Primaria	Preescolar	Secundaria	Media superior	Inicial	CAM*	Superior	Formación para el trabajo
Escuelas	30	34	13	4	2	1	0	2
% Participación	34.9%	39.5%	15.1%	4.7%	2.3%	1.2%	0.0%	2.3%

**Fuente:** Elaborado por el IIEG con base en registros del Sistema de Información y Gestión Educativa.

\* Centros de Atención Múltiple.



<sup>1</sup> Último dato disponible

Los servicios educativos que se tuvieron en las escuelas de Tapalpa fueron: general (52.9%), comunitario (27.1%), telesecundaria (9.4%), bachillerato general (3.5%), inicial no escolarizada (2.4%), formación para el trabajo (2.4%), técnica (1.2%) y centros de atención múltiple (1.2%). Ver tabla 15

<b>Tabla 15. Servicios educativos en Tapalpa por número de escuelas</b>		
<b>Ciclo escolar 2012-2013</b>		
<b>Servicio Educativo</b>	<b>Escuelas</b>	<b>% de participación</b>
General	45	52.9%
Comunitario	23	27.1%
Indígena	0	0.0%
Telesecundaria	8	9.4%
Bachillerato general	3	3.5%
Tecnológico	0	0.0%
Técnica	1	1.2%
Inicial indígena	0	0.0%
CAM*	1	1.2%
Inicial no escolarizada	2	2.4%
Licenciatura y posgrado	0	0.0%
Formación para el trabajo	2	2.4%

**Fuente:** Elaborado por el IIEG con base en registros del Sistema de Información y Gestión Educativa.

\* Centros de Atención Múltiple.

La matrícula de alumnos registrados en el ciclo escolar 2016-2017 en el municipio de Tapalpa fue de 5,791, de los cuales el 51.4% fueron hombres y el 48.6% mujeres.

La cantidad de docentes en el registro fue de 214 profesores en Tapalpa y hubo un promedio de 27 alumnos por profesor. Ver tabla 16

<b>Tabla 16. Alumnos y docentes en Tapalpa</b>					
<b>Ciclo escolar 2016-2017</b>					
<b>Municipio</b>	<b>Alumnos</b>			<b>Docentes</b>	<b>Alumnos por Profesor</b>
	<b>Hombres</b>	<b>Mujeres</b>	<b>Total</b>	<b>Total</b>	<b>Total</b>
Tapalpa	2,974	2,817	5,791	214	27

**Fuente:** Elaborado por el IIEG con base en registros del Sistema de Información y Gestión Educativa.

## Desarrollo institucional

El Índice de Desarrollo Municipal (IDM) mide el progreso de un municipio en cuatro dimensiones del desarrollo: social, económica, ambiental e institucional, con la finalidad de presentar una evaluación integral de la situación de cada uno de éstos. El IDM parte de tres premisas vinculadas con el concepto de desarrollo humano, según el cual, el principal objetivo es beneficiar a las personas; las actividades de los gobiernos afectan el nivel de desarrollo de sus comunidades y que el desarrollo sostenible posibilita el bienestar de los individuos a largo plazo (ver detalles en <http://iieg.gob.mx/general.php?id=8&idg=472>).

En los tres apartados anteriores ya se ha hecho referencia al desarrollo social, económico y del medio ambiente; finalmente en esta sección se aborda el componente institucional (Índice de Desarrollo Municipal Institucional; IDM-I), que mide el desempeño de las instituciones gubernamentales de un municipio a través de cinco rubros que contemplan el esfuerzo tributario, la transparencia, la participación electoral, el número de empleados municipales per cápita y la seguridad.

En la construcción del IDM se decidió incluir cinco variables para medir el desarrollo institucional de los municipios de Jalisco, tal y como se muestra en las dos tablas siguientes, por medio del porcentaje de participación ciudadana en elecciones; la evaluación del cumplimiento de la publicación de información fundamental y de la obligación de la atención a las solicitudes de información; la tasa de empleados municipales por cada mil habitantes; el porcentaje de ingresos propios por municipio y el número de delitos del fuero común por cada mil habitantes.

**Tabla 17. Desarrollo institucional de los municipios en el contexto estatal con base en cinco indicadores**

Tapalpa, Región Lagunas (Parte I)							
Clave	Municipio	Porcentaje de participación ciudadana en elecciones 2018		Evaluación del cumplimiento de la publicación de información fundamental 2016		Empleados municipales por cada 1,000 habitantes 2016	
		Valor municipal	Lugar estatal	Valor municipal	Lugar estatal	Valor municipal	Lugar estatal
2	Acatlán de Juárez	64.17	66	12.50	46	14.16	59
4	Amacueca	65.53	56	12.50	46	20.09	92
10	Atemajac de Brizuela	80.18	3	12.50	46	14.83	65
14	Atoyac	65.89	53	12.50	46	19.37	90
24	Cocola	59.23	90	18.75	35	11.68	41
77	San Martín de Hidalgo	60.19	85	31.25	19	15.20	68
82	Sayula	61.56	78	18.75	35	10.23	30
<b>86</b>	<b>Tapalpa</b>	<b>80.79</b>	<b>2</b>	<b>0.00</b>	<b>96</b>	<b>13.35</b>	<b>47</b>
89	Techaluta de Montenegro	73.29	15	25.00	26	25.67	107
92	Teocuitatlán de Corona	65.19	58	12.50	46	8.20	15
114	Villa Corona	59.97	87	18.75	35	15.14	67
119	Zacoalco de Torres	61.91	74	0.00	96	13.66	52

**FUENTE:** Elaborado por el IIEG con base en el padrón electoral del INE, Cómputos Distritales 2018 de las Elecciones Federales del INE, la Estadística de Finanzas Públicas Estatales y Municipales (EFIPEM) 2016, Base de Delitos del Fuero Común del Secretariado Ejecutivo del Sistema Nacional de Seguridad Pública, Encuesta Intercensal 2015 del INEGI, Censo Nacional de Gobiernos Municipales y Delegacionales (CNGMD) 2017 y las evaluaciones del ITEI de 2016(ver detalles y notas en IDM 2012 <http://iieg.gob.mx/general.php?id=8&idg=472>).

En el caso de Tapalpa, en 2018 registró una participación electoral del 80.79%, que lo coloca en el lugar 2 de los 125 municipios. Lo que significa que tiene una alta participación electoral en comparación con otras municipalidades del estado. Por otra parte, en 2016, con una calificación de 0.0% en materia de cumplimiento en las obligaciones de transparencia, el municipio se colocó en el lugar 96, lo que muestra el grado de compromiso de una administración en publicar y mantener actualizada la información, en particular, la correspondiente a los rubros financieros y regulatorios. Esto en el marco del cumplimiento del derecho de acceso a la información pública.

En lo que respecta a los empleados que laboran en las administraciones públicas, es importante destacar que en 2016, Tapalpa tenía una tasa de 13.35 empleados municipales por cada mil habitantes, por lo que ocupa el sitio 47 a nivel estatal en este rubro. Esto en el sentido de que entre menor sea el valor de este indicador mejor, porque implica una lógica de austeridad donde con menos empleados municipales se logra prestar los servicios municipales a la población.

Asimismo, en el ámbito de las finanzas municipales, para 2016 el 16.26% de los ingresos de Tapalpa se consideran propios; esto significa que fueron generados mediante sus propias estrategias de recaudación, lo que posiciona al municipio en el lugar 55 en el ordenamiento de este indicador respecto a los demás municipios del estado. Mientras que en la cuestión de seguridad, en 2018 el municipio registró una tasa de 5.7 delitos por cada mil habitantes, que se traduce en el lugar 46 en el contexto estatal, siendo el lugar uno, el municipio más seguro en función de esta tasa.

Considerando los cinco indicadores, Tapalpa obtiene un desarrollo institucional alto, con un IDM-I de 52.02, que lo coloca en el sitio 49 del ordenamiento estatal. Donde el primer lugar lo tiene Tlajomulco de Zúñiga y el último, Santa María del Oro.

**Tabla 18. Desarrollo institucional de los municipios en el contexto estatal con base en cinco indicadores**

Tapalpa, Región Lagunas (Parte II)								
Clave	Municipio	Porcentaje de ingresos propios		Delitos del fuero común por cada 1,000 habitantes 2018		IDM-Institucional		
		Valor municipal	Lugar estatal	Valor municipal	Lugar estatal	Índice	Grado	Lugar estatal
2	Acatlán de Juárez	29.74 <sup>b</sup>	11	28.58 <sup>a</sup>	125	39.77	Muy Bajo	119
4	Amacueca	15.53 <sup>b</sup>	61	5.89 <sup>a</sup>	50	48.42	Medio	74
10	Atemajac de Brizuela	13.11 <sup>b</sup>	80	3.10 <sup>a</sup>	11	54.57	Alto	20
14	Atoyac	13.81 <sup>c</sup>	75	5.33 <sup>a</sup>	39	48.62	Medio	72
24	Cocula	25.56 <sup>b</sup>	20	9.85 <sup>a</sup>	95	52.22	Alto	46
77	San Martín de Hidalgo	15.46 <sup>b</sup>	62	7.04 <sup>a</sup>	64	52.28	Alto	44
82	Sayula	20.13 <sup>b</sup>	42	8.31 <sup>a</sup>	76	52.62	Alto	37
<b>86</b>	<b>Tapalpa</b>	<b>16.26<sup>b</sup></b>	<b>55</b>	<b>5.70<sup>a</sup></b>	<b>46</b>	<b>52.02</b>	<b>Alto</b>	<b>49</b>
89	Techaluta de Montenegro	7.60 <sup>b</sup>	111	7.51 <sup>a</sup>	68	46.72	Bajo	89
92	Teocuitatlán de Corona	7.83 <sup>b</sup>	109	3.32 <sup>a</sup>	16	52.45	Alto	42
114	Villa Corona	8.66 <sup>c</sup>	104	10.42 <sup>a</sup>	102	45.41	Bajo	100
119	Zacoalco de Torres	24.47 <sup>b</sup>	25	9.25 <sup>a</sup>	87	48.28	Medio	76

**FUENTE:** Elaborado por el IIEG con base en el padrón electoral del INE, Cómputos Distritales 2018 de las Elecciones Federales del INE, la Estadística de Finanzas Públicas Estatales y Municipales (EFIPEM) 2016, Base de Delitos del Fuero Común del Secretariado Ejecutivo del Sistema Nacional de Seguridad Pública, Encuesta Intercensal 2015 del INEGI, Censo Nacional de Gobiernos Municipales y Delegacionales (CNGMD) 2017 y las evaluaciones del ITEI de 2016(ver detalles y notas en IDM 2012 <http://iieg.gob.mx/general.php?id=8&idg=472>).

<sup>a</sup> Datos corresponden al 2018.

<sup>b</sup> Datos corresponden al 2016.

<sup>c</sup> Datos corresponden al 2015.

## Incidencia delictiva

En 2018, el delito que tuvo más denuncias en el municipio de Tapalpa fue robo de vehículos con 11 casos, que representa un incremento de 266.7% respecto a 2017.

Los otros delitos que más se denunciaron fueron fraude (8), lesiones dolosas (8) y amenazas (6).

En 2017, el delito que más se denunció fue fraude. Ver tabla 19.

**Tabla 19. Incidencia delictiva de Tapalpa  
2017-2018**

Municipio	2017	2018
Extorsión	0	2
Fraude	12	8
Homicidios dolosos	0	2
Lesiones dolosas	10	8
Amenazas	4	6
Secuestro	0	0
Narcomenudeo	0	3
Abigeato	5	1
Violencia familiar	4	2
Violación	0	0
Abuso sexual	1	3
Feminicidio	0	0
Robo a casa habitación	3	3
Robo a negocio	1	1
Robo de vehículos	3	11
Robo a transportistas	1	0
Robo a transeúntes	2	3
Otros delitos	50	65
<b>Total</b>	<b>96</b>	<b>118</b>

**Fuente:** Elaborado por el Instituto de Información Estadística y Geográfica (IIEG) con base en el Secretariado Ejecutivo del Sistema Nacional de Seguridad Pública

**Nota:** Se muestran los principales delitos.

## Directorio municipal



### **Presidenta Municipal Tapalpa**

Luz Elvira Manzano Ochoa

[tapalpa@jalisco.gob.mx](mailto:tapalpa@jalisco.gob.mx)

### **Domicilio**

Calle Agustín Yáñez No. 2, C.P. 49340, Tapalpa, Jalisco

### **Teléfonos**

(343) 432 0008 Fax. 432 0493

### **Síndico (a)**

José Manuel Preciado Chávez

### **Regidores (as)**

Ana Sofía Larios Aguilar  
Francisco Javier Aguilar Huerta  
Celia Esther Chacón Gómez  
José Alfredo Jiménez Sánchez  
Defensa Maricela Cruz Aguilar  
Dionicio Zamora Jiménez  
Delia Margarita Manzano Vázquez  
Martín Daniel Bacilio  
Martha Mercedes Rodríguez Córdova

### **Partido Político**

Coalición por México al Frente:  
Movimiento Ciudadano (MC)  
Partido Acción Nacional (PAN)  
Partido de la Revolución Democrática (PRD)



# Jalisco

GOBIERNO DEL ESTADO



**IIEG**

Instituto de Información  
Estadística y Geográfica  
de Jalisco

[IIEG.GOB.MX](http://IIEG.GOB.MX) |   IIEG Jalisco

Calzada de los Pirules 71 Col. Cd. Granja  
Cp. 45010, Zapopan, Jalisco, México