

Créditos

Autores

Humberto Gutiérrez Pulido
Mónica Mariscal González
Marcela del Carmen Ayala Dávila
Pedro Pablo Almanzor García
Edgar Gonzalo Cossío Franco

Apoyo Informático

Antonio Barraza López
Mario Gerardo García Navarro
Gabriela Lara Garza

Apoyo de Gestión

Viviana Gama Hernández
Karina Margarita Trujillo Hernández
Jorge Antonio Rizo Castro
Agustín de la Garza Orozco

ISBN 968-832-111-7

D.R.© 2008 Gobierno del Estado de Jalisco - Secretaría General de Gobierno - Dirección de Publicaciones - 1^{er} piso del edificio Unidad Administrativa Estatal - Apartado Postal 2-324, Guadalajara, Jalisco, México - Impreso y hecho en México/Printed and made in Mexico.

Diseño y Producción: Dirección de Publicaciones del Gobierno de Jalisco

Marginación



7



7. Marginación

Uno de los retos principales de la planeación del desarrollo es atender los mayores rezagos de la población. Para ello se requieren diagnósticos adecuados que permitan focalizar acciones en aquellos asentamientos con mayores carencias, considerando tanto a pobladores como a la comunidad misma. En este contexto el índice de marginación es una medida-resumen que permite diferenciar entidades federativas, municipios, localidades y AGEB urbanas, según el impacto global de las carencias que padece la población y mide su intensidad espacial como porcentaje de la población que no participa del disfrute de bienes y servicios esenciales para el desarrollo de sus capacidades básicas.

7.1. La marginación a nivel estatal

La construcción del índice para las entidades federativas, regiones y municipios considera cuatro dimensiones estructurales de la marginación: **falta de acceso a la educación** (población analfabeta de 15 años o más y población sin primaria completa de 15 años o más), **residencia en viviendas inadecuadas** (sin disponibilidad de agua entubada, sin drenaje ni servicio sanitario exclusivo, con piso de tierra, sin disponibilidad de energía eléctrica y con algún nivel de hacinamiento), **percepción de ingresos monetarios insuficientes** (ingresos hasta 2 salarios mínimos) y **residir en localidades pequeñas con menos de 5 mil habitantes**.

En la tabla 7.1 se presenta el índice de marginación por entidad federativa al año 2005, donde se observa que el estado de Jalisco se ubica en el lugar 27 con un grado bajo de marginación. Las entidades más marginadas del país son Guerrero, Chiapas y Oaxaca las cuales muestran muy alto grado de marginación; por el contrario, el Distrito Federal, Nuevo León, Baja California y Coahuila son los estados con muy bajo grado de marginación en la República Mexicana.

Tabla 7.1. Índice y grado de marginación por entidad federativa
República Mexicana, 2005

Entidad federativa	Grado de marginación	Índice de marginación
1 Guerrero	Muy alto	2.41213
2 Chiapas	Muy alto	2.32646
3 Oaxaca	Muy alto	2.12936
4 Veracruz de Ignacio de la Llave	Alto	1.07674
5 Hidalgo	Alto	0.75057
6 San Luis Potosí	Alto	0.65573
7 Puebla	Alto	0.63482
8 Campeche	Alto	0.55876
9 Tabasco	Alto	0.46224
10 Michoacán de Ocampo	Alto	0.45654
11 Yucatán	Alto	0.43144
12 Nayarit	Medio	0.19052
13 Zacatecas	Medio	0.15999
14 Guanajuato	Medio	0.09191
15 Durango	Medio	- 0.01884
16 Tlaxcala	Medio	- 0.12922
17 Querétaro de Arteaga	Medio	- 0.14165
18 Sinaloa	Medio	- 0.14817
19 Quintana Roo	Bajo	- 0.31569
20 Morelos	Bajo	- 0.44346
21 México	Bajo	- 0.62211
22 Tamaulipas	Bajo	- 0.68338
23 Chihuahua	Bajo	- 0.68411
24 Baja California Sur	Bajo	- 0.71946
25 Colima	Bajo	- 0.73788
26 Sonora	Bajo	- 0.74955
27 Jalisco	Bajo	- 0.76871
28 Aguascalientes	Bajo	- 0.95352
29 Coahuila de Zaragoza	Muy bajo	- 1.13709
30 Baja California	Muy bajo	- 1.25336
31 Nuevo León	Muy bajo	- 1.32611
32 Distrito Federal	Muy bajo	- 1.50487

Fuente: Elaborado por el Consejo Estatal de Población con base a estimaciones del CONAPO con base en el II Censo de Población y Vivienda 2005 y Encuesta Nacional de Ocupación y Empleo 2005 (IV Trimestre).

A nivel estatal la tabla 7.2 muestra el valor de cada uno de los nueve indicadores que integran el índice de marginación en los años 1990, 2000 y 2005.

Tabla 7.2. Indicadores socioeconómicos, reducción en puntos porcentuales y cambio relativo Jalisco, 1990, 2000 y 2005

Indicador socioeconómico	Año			Cambio en puntos porcentuales 1990-2000	Cambio relativo 1990-2000	Cambio en puntos porcentuales 2000-2005	Cambio relativo 2000-2005
	1990	2000	2005				
Promedio	24.33	17.02	14.12	7.31	-38.12	2.90	-23.51
% Población analfabeta de 15 años o más	8.90	6.45	5.56	2.45	-27.49	0.89	-13.85
% Población sin primaria completa de 15 años y más	35.92	26.71	21.30	9.21	-25.65	5.41	-20.24
% Ocupantes en viviendas sin drenaje ni servicio sanitario	11.98	4.93	2.42	7.05	-58.89	2.51	-50.87
% Ocupantes en viviendas sin energía eléctrica	7.87	2.14	1.12	5.73	-72.87	1.02	-47.54
% Ocupantes en viviendas sin agua entubada	13.76	6.78	5.91	6.98	-50.74	0.87	-12.82
% Viviendas con algún nivel de hacinamiento	48.82	38.46	33.27	10.36	-21.23	5.19	-13.49
% Ocupantes en viviendas con piso de tierra	13.21	7.36	5.35	5.85	-44.26	2.01	-27.34
% Población en localidades con menos de 5000 habitantes	23.02	19.40	17.40	3.62	-15.73	2.00	-10.30
% Población ocupada con ingreso de hasta 2 salarios mínimos	55.49	40.93	34.74	14.56	-26.25	6.19	-15.11

Fuente: Elaborado por el Consejo Estatal de Población con base en Estimaciones de CONAPO, 1990, 2000 y 2005.

Desde el año de 1990 se han visto cambios favorables en cada uno de los indicadores que conforman el índice de marginación del estado. La tabla 7.2 muestra dos comparaciones entre indicadores, la primera equivale al periodo 1990-2000 y la segunda de 2000-2005.

El indicador que presentó la principal reducción en puntos porcentuales fue la población ocupada con ingresos de hasta 2 salarios mínimos que en el año de 1990 representaba el 55.5 por ciento de la población en el estado, una década después, en 2000, descendió 14.6 puntos hasta registrar el 40.9 por ciento de la población; para el año 2005 este indicador equivale a 34.7 por ciento, esto significa una reducción del 15.1 por ciento entre 2000 y 2005. Sin embargo, todavía este indicador representa el mayor de los rezagos a combatir en Jalisco.

En cuanto al cambio relativo los mayores avances se dieron en la dotación de servicios básicos de infraestructura en la vivienda, tales como el drenaje-sanitario y la energía eléctrica. En el primer caso, la proporción de ocupantes en viviendas sin drenaje ni excusado disminuyó 7.1 puntos porcentuales de 1990-2000 y 2.5 puntos de 2000-2005, esto se traduce en un cambio relativo, primero del 58.9 por ciento y luego del 51.0 por ciento en los dos periodos analizados. Así mismo, la proporción de ocupantes en viviendas sin energía eléctrica descendió 5.7 puntos entre 1990 y 2000 y 1.0 por ciento de 2000 a 2005, lo que representa una disminución de casi 73.0 y 47.5 por ciento, respectivamente.



En materia educativa, el principal avance se registró en la población de 15 años o más que no completó la primaria, cuyo porcentaje se redujo en más de cinco puntos, de 26.7 a 21.3 por ciento entre 2000 y 2005, lo que representa una disminución de poco más de 20.0 por ciento con respecto al nivel observado al inicio del quinquenio anterior. En relación a la población analfabeta pasó de 6.5 a 5.6 por ciento entre 2000 y 2005, es decir, disminuyó 13.9 por ciento, sin embargo, aunque se registren disminuciones importantes en ambos indicadores, permanecen aún en niveles no apropiados.

7.2. Marginación regional

Aunque Jalisco como estado tiene grado de marginación bajo cuando se desagrega la marginación estatal por región se encuentran desigualdades. El índice de las diferentes regiones, se muestra en la figura 7.1 y tabla 7.3. De donde se ve que la región Norte es la única con grado muy alto de marginación, en ellas viven 69 mil 932 habitantes, esto es, 1.0 por ciento de la población estatal, en el año 2000 en este mismo grado de marginación, se localizaba además la región Sureste, para 2005 disminuyó y ahora registra un alto grado de marginación.

La región Norte es entonces la única que continua en el nivel más bajo de bienestar en Jalisco; es notable que el 45.0 por ciento de su población no ha completado la primaria y el 15.7 por ciento de su población es analfabeta en el año 2005; las personas que viven con algún nivel de hacinamiento aunque disminuyó de 43.8 en 2000 a 40.8 por ciento sigue siendo un indicador apremiante y, finalmente, en cuanto a la población ocupada que gana menos de dos salarios mínimos, disminuyó de 62.1 en 2000 a 45.5 por ciento en 2005.

Tabla 7.3. Índice y grado de marginación e indicadores sociodemográficos por región Jalisco, 2005

Región	Marginación			Población total	% población analfabeta de 15 años o más	% población sin primaria completa de 15 años o más	% ocupantes en viviendas sin servicio sanitario*	% ocupantes en viviendas sin energía eléctrica	% ocupantes en viviendas sin agua entubada	% viviendas con algún nivel de hacinamiento	% ocupantes en viviendas con piso de tierra	% población en localidades con menos de 5000 habitantes	% población ocupada con ingreso de hasta 2 salarios mínimos
	Índice	Grado	Lugar a nivel nacional/ estatal										
Jalisco	-0.76076	Bajo	27	6,752,113	5.56	21.30	2.42	1.12	5.91	33.27	5.35	17.40	34.74
Norte	2.5430	Muy Alto	1	69,932	15.68	44.97	35.51	22.24	22.60	40.82	35.31	83.02	45.47
Altos Norte	0.1513	Alto	4	348,515	9.93	35.21	12.72	1.79	11.58	41.30	3.76	39.33	41.23
Altos Sur	-0.24011	Medio	7	350,694	10.01	36.24	5.30	1.67	12.19	33.90	1.71	32.31	34.53
Ciénega	-0.2909	Medio	8	463,039	9.20	32.78	4.01	0.82	5.08	40.50	6.89	36.77	37.12
Sureste	0.5986	Alto	2	109,166	13.89	40.36	10.02	3.07	11.29	33.78	13.82	60.71	42.51
Sur	-0.3164	Bajo	9	312,962	8.26	28.29	4.59	1.59	2.35	37.05	13.94	33.42	43.54
Sierra de Amula	-0.01776	Medio	6	88,912	8.77	34.77	4.78	1.23	5.65	33.05	8.12	59.15	47.60
Costa Sur	0.0585	Medio	5	149,967	9.42	31.97	8.94	3.81	7.53	38.61	14.06	45.90	36.99
Costa Norte	-1.0410	Bajo	11	261,200	4.68	18.82	4.43	1.97	5.26	40.30	5.79	16.81	24.74
Sierra Occidental	0.5368	Alto	3	58,143	8.98	37.12	13.52	5.43	13.61	36.05	12.98	59.06	44.36
Valles	-0.4572	Bajo	10	312,567	7.21	28.68	3.27	1.75	4.13	38.29	5.99	41.08	38.53
Centro	-1.52484	Muy Bajo	12	4,227,016	3.54	15.02	0.91	0.34	4.80	30.21	3.82	4.66	25.63

* Para el cálculo del índice de marginación regional se utilizó el porcentaje de ocupantes en viviendas sin drenaje.
Fuente: Elaborado por el Consejo Estatal de Población con base en CONAPO, Índice de Marginación 2005.

Hay tres regiones que según el índice de 2005 tienen grado de marginación alto. Estas son, Sureste, Sierra Occidental y Altos Norte; y en ellas viven un poco más de 500 mil personas, esto es el 7.6 por ciento de la población total del estado (ver figura 7.1 y tabla 7.2).

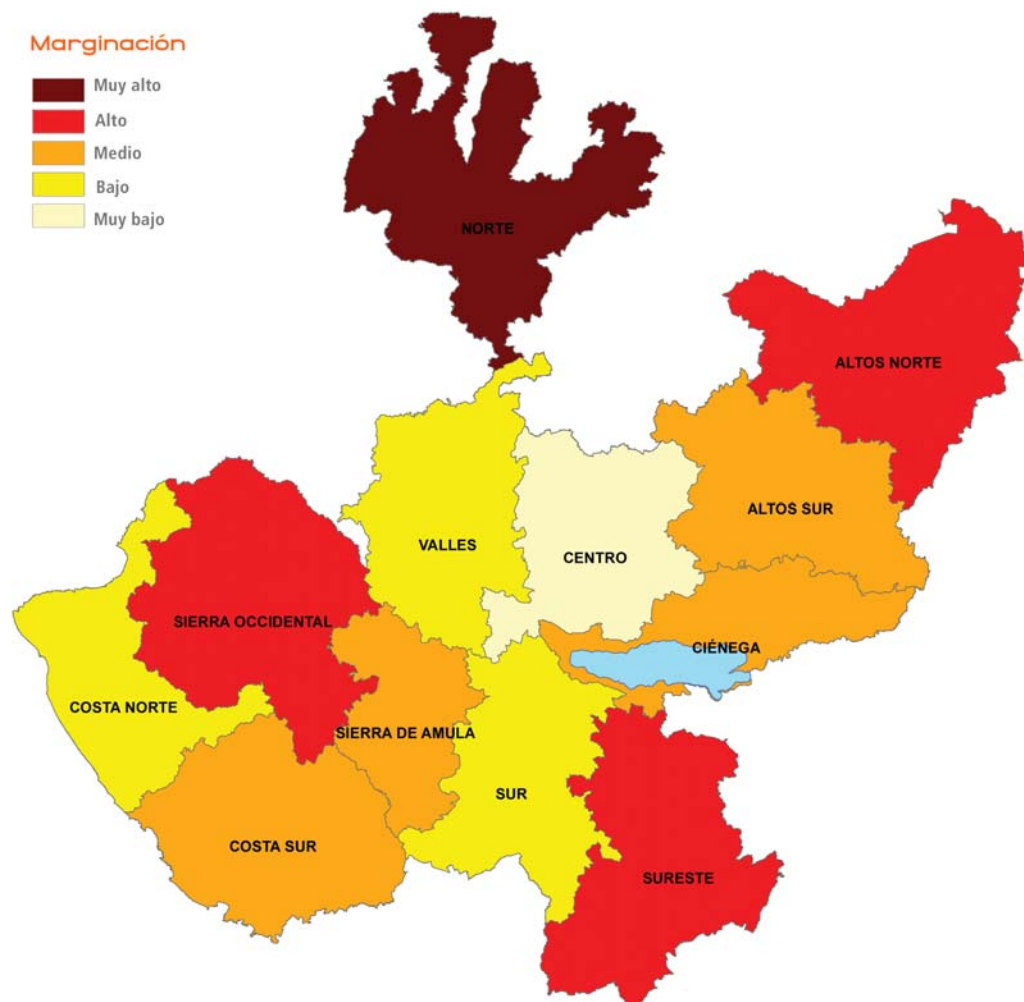


Figura 7.1. Índice de Marginación Regional 2005.

Por otro lado, cuatro regiones tienen grado de marginación medio y en conjunto representan un millón 053 mil habitantes, es decir, el 15.6 por ciento de la población estatal. Estas regiones son Costa Sur, Sierra de Amula, Altos Sur y Ciénega. Así mismo, tres regiones: Sur, Valles y Costa Norte tienen grado de marginación bajo. En dichas regiones viven 886 mil 729 personas y representan el 13.1 por ciento del total estatal. En general, estas regiones presentan proporciones menores de población en desventaja social comparadas con el promedio estatal.

Por último, la única región que en 2005 tenía grado de marginación muy baja fue la Centro, con 4 millones 227 mil habitantes y representaban 62.6 por ciento de Jalisco. Esto es explicado principalmente por la presencia de la ZMG en su territorio.

7.3. Marginación municipal

Cuando el análisis de la marginación se realiza a niveles aún más desagregados, como a nivel municipal se concluye que en Jalisco hay marcadas desigualdades en la participación del proceso de desarrollo y el disfrute de sus beneficios. En efecto, los datos de la tabla 7.4 muestran la distribución de los 124 municipios según su grado de marginación y los indicadores que conforman el índice para los años 1990, 2000 y 2005. Los municipios específicos que caen en cada grado de marginación se pueden consultar en la página <http://coepo.jalisco.gob.mx/indicemarginacion>.

Tabla 7.4. Número de municipios, población total, indicadores socioeconómicos del índice de marginación según grado a nivel municipal Jalisco, 1990, 2000 y 2005

1990	Indicador	Total	Grado de marginación				
			Muy alto	Alto	Medio	Bajo	Muy bajo
	Número de municipios	124	1	14	24	78	7
	Población total	5,302,689	14,080	111,268	255,324	2,254,605	2,667,412
	% Población analfabeta de 15 años o más	8.90	40.63	22.44	17.26	12.73	7.26
	% Población sin primaria completa de 15 años y más	35.92	75.05	65.03	61.86	50.25	31.33
	% Ocupantes en viviendas sin drenaje ni servicio sanitario	11.98	72.93	59.18	45.92	20.17	4.46
	% Ocupantes en viviendas sin energía eléctrica	7.87	80.48	45.30	27.73	10.48	3.05
	% Ocupantes en viviendas sin agua entubada	13.76	65.89	44.38	32.82	15.52	6.57
	% Viviendas con algún nivel de hacinamiento	48.82	62.75	62.66	56.20	53.63	49.03
	% Ocupantes en viviendas con piso de tierra	13.21	72.61	52.94	30.67	20.76	9.13
	% Población en localidades con menos de 5000 habitantes	23.02	100.00	100.00	94.17	56.34	8.24
	% Población ocupada con ingreso de hasta 2 salarios mínimos	55.49	74.45	68.25	69.29	59.83	49.00

2000	Indicador	Total	Grado de marginación				
			Muy alto	Alto	Medio	Bajo	Muy bajo
	Número de municipios	124	1	19	32	57	15
	Población total	6,322,002	14,614	151,653	410,927	1,619,319	4,125,489
	% Población analfabeta de 15 años o más	6.45	34.72	17.13	12.53	9.63	6.21
	% Población sin primaria completa de 15 años y más	26.71	68.36	52.87	47.46	39.43	26.85
	% Ocupantes en viviendas sin drenaje ni servicio sanitario	4.93	76.01	34.35	18.28	7.99	2.15
	% Ocupantes en viviendas sin energía eléctrica	2.14	61.61	17.23	6.57	3.17	1.18
	% Ocupantes en viviendas sin agua entubada	6.78	44.99	22.87	10.47	7.66	4.65
	% Viviendas con algún nivel de hacinamiento	38.46	55.59	49.99	43.28	41.83	40.55
	% Ocupantes en viviendas con piso de tierra	7.36	71.58	38.18	19.19	9.91	6.82
	% Población en localidades con menos de 5000 habitantes	19.40	100.00	100.00	80.00	51.41	13.23
	% Población ocupada con ingreso de hasta 2 salarios mínimos	40.93	74.25	69.41	64.52	54.32	42.06

2005	Indicador	Total	Grado de marginación				
			Muy alto	Alto	Medio	Bajo	Muy bajo
	Número de municipios	124	2	12	33	55	22
	Población total	6,752,113	20,693	99,248	342,524	1,360,580	4,929,068
	% Población analfabeta de 15 años o más	5.56	27.42	16.02	12.07	9.28	5.73
	% Población sin primaria completa de 15 años y más	21.3	54.99	46.99	41.92	34.43	22.96
	% Ocupantes en viviendas sin drenaje ni servicio sanitario	2.42	59.57	24.73	10.85	4.31	0.92
	% Ocupantes en viviendas sin energía eléctrica	1.12	54.45	10.15	3.75	1.62	0.64
	% Ocupantes en viviendas sin agua entubada	5.91	49.16	30.16	9.95	6.55	4.47
	% Viviendas con algún nivel de hacinamiento	33.27	56.44	44.18	39.68	37.22	35.71
	% Ocupantes en viviendas con piso de tierra	5.35	61.99	27.04	14.60	6.85	4.97
	% Población en localidades con menos de 5000 habitantes	17.40	100.00	100.00	83.82	55.41	15.75
	% Población ocupada con ingreso de hasta 2 salarios mínimos	34.74	51.17	58.66	55.28	46.06	37.35

Fuente: Elaborado por el Consejo Estatal de Población con base en Estimaciones de CONAPO, 1990, 2000 y 2005.



Se puede observar que en 1990 y 2000 solo el municipio de Mezquitic tenía muy alta marginación, para 2005 se suma Bolaños. Entre ambos municipios tenían 20 mil 693 personas y muestran indicadores de marginación muy superiores a la media estatal.

En cuanto al grado de marginación alta, en 1990 hubo 14 municipios con esa categoría, con 111 mil 268 personas; para el 2000 fueron 19 municipios y 151 mil 653 habitantes. Para el 2005 se da una reducción en el número de municipios en ese grado, al ser 12; en donde vivían 99 mil 248 personas (el 1.5% de la población estatal).

También se observa en la tabla 7.4, que en 2005 un total de 33 municipios fueron catalogados con grado de marginación medio, con un total de 342 mil 524 personas, que representa el 5.1 por ciento de la población total del estado.

En el otro extremo, en 2005 hubo 77 municipios con grado de marginación bajo y muy bajo, y en ellos vivían 6 millones 290 mil personas, es decir, el 93.2 por ciento de los habitantes del estado. Además es destacable el hecho positivo de que en la categoría de muy baja marginación hubo sólo 7 municipios en 1990; mientras que en 2005 se alcanzó la cifra de 22. Esto en términos porcentuales es un cambio todavía más importante, al pasar del 50 por ciento al 73 por ciento de la población del estado que vive en municipios con muy baja marginación.

La comparación de las condiciones que prevalecen en los municipios situados en los extremos de la marginación permite advertir las grandes inequidades que persisten al interior del estado. En efecto, los municipios de Mezquitic y Bolaños, son los únicos con muy alta marginación y las privaciones que padecen sus pobladores, se reflejan en el hecho de que el 27.4 por ciento de sus habitantes de 15 años o más de edad es analfabeta y el 55.0 por ciento no terminó la primaria. Asimismo, 59.6 por ciento de las viviendas no cuentan con drenaje ni servicio sanitario exclusivo, el 54.5 por ciento no tiene energía eléctrica y el 49.2 por ciento no tiene agua entubada.

En el otro extremo el municipio de Guadalajara, centro de la zona metropolitana, es la unidad territorial con menor marginación del estado, donde vivían un millón 601 mil habitantes en 2005. La formación de capital humano derivada de sus logros educativos determina que solo 2.6 por ciento de la población de 15 años o más sea analfabeta y 12.4 no haya terminado la escuela primaria. Con relación a las viviendas, cabe destacar que 1.3 por ciento de las viviendas tienen piso de tierra, 0.03 no tienen sanitario exclusivo, 0.14 no tienen energía eléctrica y 0.13 por ciento no tienen agua entubada.

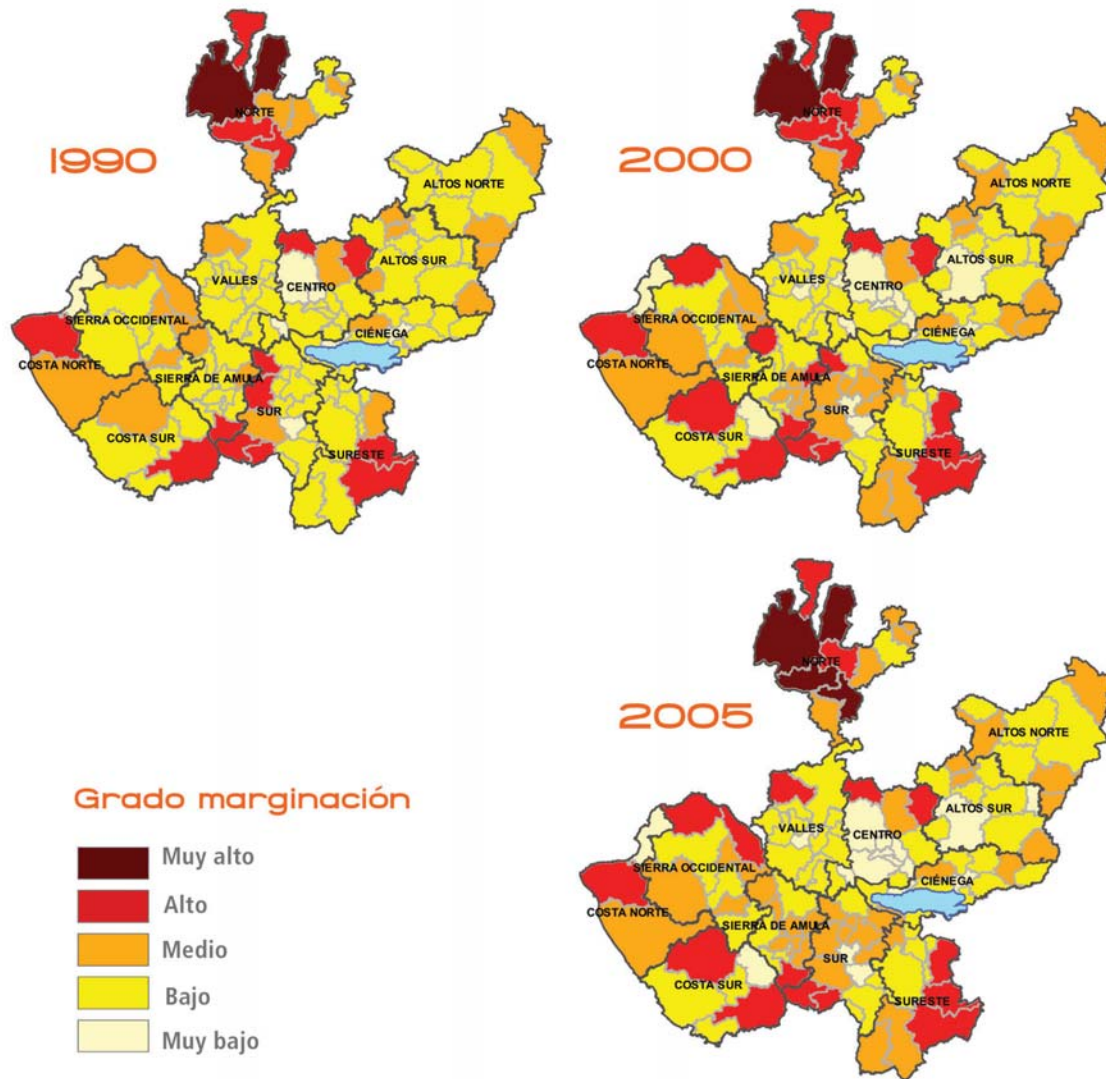


Figura 7.2. Índice de Marginación municipal 1990-2005.

Como se ve en la tabla 7.4 el índice de marginación municipal es una medida analítico-descriptiva sumamente útil para focalizar políticas públicas y para la planeación del desarrollo, dado que permite diferenciar unidades territoriales municipales según la intensidad de las privaciones que padece su población, así como establecer órdenes de prioridad en las políticas públicas orientadas a mejorar la calidad de vida de la población y a fortalecer la justicia distributiva en el ámbito regional.

El análisis de los movimientos municipales según su grado de marginación, deja ver que la exclusión social es un fenómeno persistente en algunas regiones del estado. En la figura 7.2 se puede observar el transito de la marginación a través de los últimos años entre los municipios del estado.

La brecha de desarrollo social entre los municipios con grado muy alto y muy bajo representa un reto verdaderamente desafiante para los esfuerzos de desarrollo regional y la planeación económica y social de Jalisco.



7.4. Marginación por localidad

El índice de marginación por localidad busca desagregar más el estudio de la marginación, para captar principalmente la situación de las localidades rurales que el índice de marginación municipal no vuelve evidente. De tal forma que se entienda mejor que los fenómenos que generan la marginación en las comunidades inducen una estructura de pocas oportunidades sociales para los ciudadanos y sus familias. Esta estructura los expone a privaciones, riesgos y vulnerabilidades sociales que a menudo escapan al control personal, familiar y comunitario; y cuya reversión requiere el concurso activo de agentes públicos, privados y sociales.

En la tabla 7.5 se presenta una breve numeralia de la población y las localidades totales de Jalisco para los años 1990, 2000 y 2005 y de aquellas a las que según el cálculo de los índices consideraban en los estratos de muy alta y alta marginación.

Tabla 7.5. Marginación por localidad en Jalisco
Jalisco, 1990, 2000 y 2005

Concepto	Año	Cifra	%
Localidades en Jalisco	2005	10,643	100.00
	2000	11,259	100.00
	1990	8,731	100.00
Localidades a las que se les calculó el Índice de Marginación	2005	6,092	57.24
	2000	6,488	57.63
	1990	5,434	62.24
Localidades de muy alta y alta marginación	2005	3,165	51.95
	2000	4,286	66.06
	1990	3,547	65.27
Población en Jalisco	2005	6,752,113	100.00
	2000	6,322,002	100.00
	1990	5,302,689	100.00
Población a la que se le calculó el Índice de Marginación	2005	6,712,140	99.41
	2000	6,284,618	99.41
	1990	5,268,259	99.35
Población en muy alta y alta marginación	2005	227,509	3.39
	2000	370,105	5.89
	1990	308,360	5.85

Fuente: Elaborado por el Consejo Estatal de Población con base en estimaciones de CONAPO, 1990, 2000 y 2005.

La razón por la que alrededor de 4 mil 500 localidades en Jalisco no se les calculó el índice de marginación, es que son localidades muy pequeñas con una o dos viviendas; y por razones de confidencialidad de la información, sólo se puede presentar la información de marginación en localidades con tres o más viviendas. De cualquier forma, en estas pequeñas localidades, aunque son muchas, sólo vive aproximadamente el 0.6 por ciento de la población del estado.

Comparativamente, en 2005 se registró menos población en los estratos de muy alta y alta marginación que los años anteriores, 227 mil 509 personas, en 2000 fueron 370 mil 105 habitantes y para 1990 un total de 308 mil 360 habitantes, es decir, de 1990-2005 hay un 26.2 por ciento menos población muy marginada.



El cálculo de los índices de marginación por localidad han observado cambios en sus indicadores en las tres ocasiones que se han elaborado, principalmente por la cobertura de información captada por los eventos censales a los que se refieren y, adicionalmente, por considerar algunos indicadores más representativos de carencias.

Este índice consideraba originalmente, en 1990, tres dimensiones estructurales de la marginación: **falta de acceso a la educación** (población analfabeta de 15 años o más, población que no asiste a la escuela de 6 a 14 años y población sin primaria completa de 15 años o más), **residencia en viviendas inadecuadas** (sin disponibilidad de agua entubada, sin drenaje, con piso de tierra, sin disponibilidad de energía eléctrica y promedio de ocupantes por cuarto), y **sector de actividad** (promedio de población ocupada en el sector primario).

Para el índice de 2000 los indicadores respecto a la **falta de acceso a la educación** se redujeron a dos (población analfabeta de 15 años o más y población sin primaria completa de 15 años o más), los de **residencia en viviendas inadecuadas** cambiaron a (sin disponibilidad de agua entubada en el ámbito de la vivienda, sin disponibilidad de servicio sanitario exclusivo, con piso de tierra, sin disponibilidad de energía eléctrica y logaritmo natural del promedio de ocupantes por cuarto), y la última dimensión cambió a **percepción de ingresos monetarios insuficientes** (ingresos hasta 2 salarios mínimos).

Finalmente, para 2005, solo se conservaron las dos primeras dimensiones. En cuanto a la **falta de acceso a la educación** se utilizaron los mismos indicadores que el año 2000; mientras que la **residencia en viviendas inadecuadas** conservó algunos e incorporó otro (sin disponibilidad de agua entubada en el ámbito de la vivienda, sin drenaje ni excusado, con piso de tierra, sin disponibilidad de energía eléctrica, con algún nivel de hacinamiento y sin disponibilidad de refrigerador).

En la tabla 7.6 se presentan a detalle los indicadores que conforman el índice de marginación por localidad para los años 1990, 2000 y 2005, según el grado de marginación, así como, el total de localidades y población a las que pudo calcularse el índice.

Tabla 7.6. Número de localidades, población total, indicadores socioeconómicos del índice de marginación según grado a nivel localidad Jalisco, 1990, 2000 y 2005

1990	Indicador	Total	Grado de marginación			
			Muy alto	Alto	Medio	Bajo
	Número de localidades	5,434	593	2,954	1,089	798
	Población total	5,268,259	29,759	278,601	293,020	4,666,879
	% Población analfabeta de 15 años o más		46.68	23.38	15.42	11.46
	Porcentaje de población que no asiste a la escuela de 6 a 14 años		63.97	32.06	22.40	16.07
	% Población sin primaria completa de 15 años y más		91.34	74.68	62.28	49.35
	Promedio de ocupantes por cuarto		2.26	1.80	1.61	1.44
	% Ocupantes en viviendas con piso de tierra		84.36	43.33	22.85	14.09
	% Ocupantes en viviendas sin agua entubada		90.66	78.33	45.39	16.01
	% Viviendas sin drenaje		98.79	94.20	73.97	31.61
	% Ocupantes en viviendas sin energía eléctrica		97.19	74.55	21.19	6.46
	Promedio de población ocupada en el sector primario		86.14	80.30	69.10	47.31

Tabla 7.6. (Continuación)

2000	Indicador	Total	Grado de marginación				
			Muy alto	Alto	Medio	Bajo	Muy bajo
	Número de localidades	6,488	1,226	3,060	1,452	625	125
	Población total	6,284,618	48,288	321,817	569,523	2,577,892	2,767,098
	% Población analfabeta de 15 años o más		34.96	18.26	11.12	7.15	1.55
	% Población sin primaria completa de 15 años y más		78.56	61.79	48.52	36.83	13.62
	% Viviendas sin disponibilidad de servicio sanitario exclusivo		92.10	59.58	25.45	9.86	3.18
	% Viviendas sin energía eléctrica		79.75	25.32	5.29	2.56	1.92
	% Viviendas sin agua entubada en el ámbito de la vivienda		79.99	59.62	29.49	18.00	14.12
	Logaritmo natural del promedio de ocupantes por cuarto		0.93	0.67	0.50	0.38	0.07
	% Viviendas con piso de tierra		74.47	26.45	10.15	4.81	1.53
	% Población ocupada con ingreso de hasta 2 salarios mínimos		80.13	69.74	59.50	46.91	22.76

2005	Indicador	Total	Grado de marginación				
			Muy alto	Alto	Medio	Bajo	Muy bajo
	Número de localidades	6,092	966	2,199	1,318	1,130	479
	Población total	6,712,140	33,715	193,794	246,374	957,986	5,280,271
	% Población analfabeta de 15 años o más		31.84	18.28	12.71	8.77	3.75
	% Población sin primaria completa de 15 años y más		69.00	56.58	46.83	38.56	21.60
	% Viviendas sin drenaje ni excusado		77.08	37.19	14.58	6.24	1.71
	% Viviendas sin energía eléctrica		76.62	13.40	3.16	1.88	0.96
	% Viviendas sin agua entubada en el ámbito de la vivienda		85.12	65.98	44.65	23.92	17.41
	% Viviendas con algún nivel de hacinamiento		51.24	38.51	29.94	25.84	17.22
	% Viviendas con piso de tierra		71.90	21.92	9.19	5.58	2.14
	% Viviendas sin refrigerador		95.09	35.83	13.38	9.41	4.53

Fuente: Elaborado por el Consejo Estatal de Población con base en Estimaciones de CONAPO, 1990, 2000 y 2005.

Los datos de la tabla 7.6 muestran que para 2005, había 966 localidades con grado de marginación muy alto, donde vivían 33 mil 715 personas, es decir, 0.5 por ciento de la población estatal; asimismo, 2 mil 199 localidades tenían grado de marginación alto, donde viven 193 mil 794 personas, esto es, el 2.9 por ciento de la población de Jalisco.

En el extremo opuesto, 479 localidades con grado de marginación muy bajo; (es decir, aquellas localidades no marginadas) son lugar de residencia de 5 millones 280 mil personas, 78.2 por ciento de la población total.

La gran inequidad en las condiciones de vida de la población del estado se manifiesta en el valor que toma, en cada estrato de localidades, cada uno de los indicadores que sintetiza el índice de marginación.

Así, en el año 2005 en las 966 localidades con grado de marginación muy alto, 31.8 por ciento de la población de 15 años o más es analfabeta, este indicador en 2000 era de 35.0 por ciento y en 1990 era de 46.7 por ciento. Mientras que en 2005 el 69.0 de la población mayor de 15 años o más, no concluyó la primaria, en 2000 era de 78.6 y en 1990 era de 91.3 por ciento. En el último año de estudio, en las localidades de marginación muy alta, el 77.0 de las viviendas no contaban con drenaje ni excusado, 76.6 por ciento carecía de energía eléctrica, 85.1 por ciento no disponía de agua dentro de la vivienda o del terreno, 51.2 por ciento presentaba algún nivel de hacinamiento, 71.9 por ciento tenía pisos de tierra y 95.1 por ciento carecía de refrigerador.



Aunque la población muy marginada de Jalisco ha disminuido en los últimos quince años, así como los indicadores que componen el índice, aún son niveles muy altos que conforman una precaria estructura de oportunidades sociales para las comunidades. También tendrá que tomarse en cuenta que el carácter disperso de estas localidades constituye uno de los factores que dificulta alcanzar la igualdad de oportunidades de participación en el proceso de desarrollo y el disfrute de sus beneficios.

7.5. Marginación urbana (AGEB urbana)

El índice de marginación urbana tiene sus antecedentes directos en los índices de marginación a escala de las entidades federativas y de los municipios así como en el índice de rezago social urbano de 1995 calculados por CONAPO. En un intento de focalizar la marginación en las ciudades, este índice de marginación urbana se calculó para todas las AGEB urbanas del país (AGEB: área geoestadística básica), que en el caso de Jalisco incluye las 125 cabeceras municipales, las localidades conurbadas y las de 2 mil 500 o más habitantes. Así, proporciona una herramienta que permite evaluar las carencias sociales en distintas colonias, barrios, o zonas de las ciudades. Ya que cuando se calcula el índice de marginación para todo un municipio, o para una localidad urbana grande; las diferencias en cuanto a carencias entre las diferentes colonias no son percibidas. Así por ejemplo a nivel municipal tanto Zapopan como Tonalá, tuvieron en 2005 grado de marginación muy bajo, sin embargo ambos municipios tienen numerosas colonias donde la marginación es alta, como se verá más adelante.

El índice de marginación urbana incorpora cinco dimensiones de la marginación, evaluadas a partir de once indicadores: **falta de acceso a la salud** (población sin derechohabencia a los servicios de salud e hijos fallecidos de las mujeres entre 15 y 49 años de edad), **falta de acceso a la educación** (población de 6 a 14 años que no asiste a la escuela y población sin instrucción posprimaria), **residencia en viviendas inadecuadas** (sin disponibilidad de agua entubada; sin drenaje; con techos de materiales ligeros, naturales o precarios; sin refrigerador; y con algún nivel de hacinamiento), **percepción de ingresos monetarios insuficientes** (ingresos hasta 2 salarios mínimos) y **de género** (mujeres entre 12 y 17 años de edad que han tenido al menos un hijo nacido vivo).

En la tabla 7.7 se presenta la situación de los indicadores de la marginación urbana en Jalisco por grado de marginación. En 2000 se contaba con los once indicadores que se mencionaron más arriba calculados por CONAPO, y para 2005 el COEPO realizó la estimación del índice con base a únicamente diez indicadores ya que el II Censo no registró información económica.

Entre los años 2000 y 2005 la cantidad de AGEB urbanas en el estado de Jalisco se incrementó de 2 mil 337 a 2 mil 672. Así mismo, en el año 2000 vivían 5 millones 362 mil habitantes en áreas urbanas; mientras que en 2005 este rubro alcanzó los 5 millones 845 mil personas; dándose un incremento de 483 mil habitantes urbanos en ese quinquenio.

Entre los estratos de marginación hubo variaciones significativas en cuanto al número de AGEB urbanas y la población, el más destacable en forma positiva fue el de muy alta marginación ya que en 2000 se contabilizaban 290 mil 748 personas en 361 AGEB y cinco años después, la población disminuyó a 195 mil 432 habitantes en 205 AGEB. Una reducción de 95 mil personas en situación extrema de marginación.

Sin embargo, el estrato de alta marginación se incrementó en AGEB y en población; en una pequeña parte porque recibió a los que se encontraban cinco años atrás en una situación más



apremiante, así en 2000 había un millón 066 mil habitantes en 642 AGEB, para 2005 estas cifras se incrementaron significativamente y alcanzaron un millón 817 mil personas; con 400 AGEB más en alta marginación. Aunque es importante comentar que este retroceso se da en razón de lo que pasó en forma comparativa en todo el estado, ya que en términos generales casi todos los indicadores de marginación urbana disminuyeron su intensidad entre 2000 y 2005, destacando principalmente el porcentaje de hijos fallecidos de las mujeres entre 15 y 49 años de edad en todos los estratos de marginación. En promedio este indicador osciló entre un 30 y un 60 por ciento menos.

Tabla 7.7. Número de AGEB, población total e indicadores socioeconómicos del índice de marginación según grado Jalisco, 2000 y 2005

2000	Indicador	Total	Grado de marginación				
			Muy alto	Alto	Medio	Bajo	Muy bajo
	Número de AGEBS	2,337	361	642	655	468	211
	Población total	5,362,237	290,748	1,066,322	1,834,498	1,542,252	628,417
	% Población sin derechohabencia a los servicios de salud		72.49	65.14	52.96	38.33	36.19
	% Hijos fallecidos de las mujeres entre 15 y 49 años de edad		8.08	6.48	5.23	3.81	2.66
	% Población de 6 a 14 años que no asiste a la escuela		17.12	11.11	7.64	4.41	2.46
	% Población de 15 años y más sin instrucción postprimaria		72.97	63.00	51.01	31.67	12.87
	% Viviendas particulares sin drenaje		26.38	6.82	1.99	0.48	0.22
	% Viviendas particulares sin agua entubada dentro de la vivienda		53.30	26.28	12.20	4.82	1.98
	% Viviendas part. con techos de materiales ligeros, naturales o precarios		33.72	20.40	11.13	3.52	0.58
	% Viviendas sin refrigerador		40.97	23.10	13.96	6.10	2.34
	% Viviendas particulares con algún nivel de hacinamiento		38.45	24.74	18.07	7.40	1.48
	% Población ocupada con ingresos de hasta dos salarios mínimos		54.58	50.46	43.10	30.81	17.79
	% Mujeres entre 12 y 17 años de edad que han tenido al menos un hijo		3.83	2.37	2.11	1.54	0.62

2005	Indicador	Total	Grado de marginación				
			Muy alto	Alto	Medio	Bajo	Muy bajo
	Número de AGEBS	2,672	205	1,042	757	528	140
	Población total	5,844,764	195,432	1,816,979	1,956,185	1,565,115	311,053
	% Población sin derechohabencia a los servicios de salud		59.25	53.49	43.60	30.98	24.76
	% Hijos fallecidos de las mujeres entre 15 y 49 años de edad		5.39	3.64	2.53	1.86	1.11
	% Población de 6 a 14 años que no asiste a la escuela		12.58	8.02	5.12	3.25	1.99
	% Población de 15 años y más sin instrucción postprimaria		64.33	53.97	39.83	21.71	9.97
	% Viviendas particulares sin drenaje		15.93	5.43	4.32	4.60	3.45
	% Viviendas particulares sin agua entubada dentro de la vivienda		35.72	13.42	5.67	5.40	4.51
	% Viviendas particulares con piso de tierra		21.44	9.99	6.10	5.35	3.90
	% Viviendas sin refrigerador		27.48	13.79	9.32	6.73	4.32
	% Viviendas particulares con algún nivel de hacinamiento		56.94	44.95	32.99	18.94	9.05
	% Mujeres entre 12 y 17 años de edad que han tenido al menos un hijo		3.62	2.90	2.05	1.39	0.60

Fuente: Elaborado por el Consejo Estatal de Población con base en CONAPO, Índice de marginación urbana, 2000 y COEPO Índice de marginación urbana, 2005.

Por el contrario, el indicador de porcentaje de viviendas particulares con algún nivel de hacinamiento se ha incrementado en todos los grados de marginación urbana. Por ejemplo en el caso de los AGEB de muy alta marginación pasó de 38.5 a 56.9; lo que implica un aumento de un 48.1 por ciento; y en el caso de los AGEB de muy baja marginación su incremento es notable, alcanzando a multiplicarse seis veces. Es probable que esto se derive de las nuevas construcciones de condominios, donde la vivienda tiene una dimensión pequeña, contribuyendo así a la baja calidad de vida de sus habitantes, principalmente en las nuevas colonias populares de la ZMG.



El embarazo a edades tempranas en la mujer en zonas urbanas fue presentada en el capítulo 2 y es posible analizarla gracias al indicador: porcentaje de mujeres entre 12 y 17 años de edad que han tenido al menos un hijo nacido vivo. Esta variable forma parte de los indicadores del índice de marginación urbana del CONAPO y COEPO, de 2000 y 2005, respectivamente (ver tabla 7.7).

Se puede apreciar la relación directa entre la condición de marginación y la ocurrencia de nacimientos en jóvenes adolescentes. En Jalisco, la población femenina entre 12 y 17 años que vivía en AGEB urbanas con muy alto grado de marginación pasó de 3.8 por ciento a 3.6 puntos entre 2000 y 2005; mientras que en las AGEB urbanas con muy bajo grado de marginación fue de 0.62 por ciento en 2000 y en 2005 fue de 0.60 por ciento.

7.5.1. Marginación en la Zona Conurbada de Guadalajara

El concepto de la zona conurbada se establece con fundamento en la relación de contigüidad física, es decir, el conjunto AGEB urbanas dentro del cual no se interrumpe la conurbación de la ciudad. Así, al interior de la ZMG se localiza la zona conurbada de Guadalajara. La ZCG concentra el 55.7 por ciento de los jaliscienses al 2005, casi 6 de cada 10 habitantes del estado, es por ello que es importante identificar y priorizar las zonas (AGEB) de la ciudad de acuerdo a sus carencias sociales. De esta manera el índice de marginación urbana permite ubicar la distribución y concentración espacial de la población con muy alta y alta marginación, que son los que tienen condiciones socioeconómicas más desfavorables en la ZCG. Esto también permite el estudio de fenómenos que generalmente traen consigo consecuencias sociales adversas, tales como la segregación espacial y la excesiva concentración de la población con mayores rezagos en determinadas zonas de la ciudad.

En la tabla 7.8 se presenta la distribución de los indicadores de marginación urbana para la ZCG por grado para 2000 y 2005. Se observa que en ese periodo, la cantidad de AGEB urbanas en la zona conurbada de Guadalajara aumentó en 125, y la cantidad de personas en 296 mil 626.

Es importante comentar que en términos generales casi todos los indicadores de marginación urbana en la ZCG disminuyeron su intensidad entre 2000 y 2005 –tal como en el análisis global de las AGEB urbanas del estado, probablemente por la significancia de la ZCG–. El indicador que más disminuyó entre los diez que se calcularon para 2005, fue el referente al porcentaje de hijos fallecidos de las mujeres entre 15 y 49 años de edad, al reducirse un 50 por ciento en promedio en todos los estratos de marginación.

Sin embargo, siguen persistiendo rezagos importantes en las AGEB muy marginadas (alta y muy alta marginación). En el caso de las AGEB con muy alta marginación en 2000 se contabilizaban 112 mil 083 personas en 95 AGEB y cinco años después, la población disminuyó a 103 mil 746 habitantes, lo que significa una reducción de apenas de 8 mil 337 personas en extrema marginación. Al interior del índice se puede observar que el 57.5 de sus viviendas cuentan con algún nivel de hacinamiento y el 56.7 de ellas no tienen agua entubada; el 56.6 por ciento de su población de 15 años y más no tiene instrucción posprimaria y el 52.6 por ciento no cuenta con derechohabiencia a servicios de salud.

En cuanto a las AGEB con alta marginación en la ZCG, se incrementaron significativamente, en 2000 había 149 AGEB con 394 mil 771 habitantes, para 2005 estas cifras se incrementaron notablemente al registrar 311 AGEB con 914 mil 057 personas. Los indicadores más destacados: viviendas con algún nivel de hacinamiento con el 48.3 por ciento; la población sin derechohabiencia a los servicios

de salud asciende a 47.0 por ciento y la de 15 años y más sin instrucción posprimaria fue de 46.7 por ciento.

Tabla 7.8. Número de AGEBS, población total e indicadores socioeconómicos del índice de marginación según grado
Zona Conurbada de Guadalajara, Jalisco, 2000 y 2005

2000	Indicador	Total	Grado de marginación				
			Muy alto	Alto	Medio	Bajo	Muy bajo
	Número de AGEBS	1,056	95	149	272	353	187
	Población total	3,473,810	112,083	394,771	1,049,418	1,315,254	602,284
	% Población sin derechohabencia a los servicios de salud		62.20	54.75	50.24	39.05	37.43
	% Hijos fallecidos de las mujeres entre 15 y 49 años de edad		7.90	6.37	5.26	3.85	2.69
	% Población de 6 a 14 años que no asiste a la escuela		17.49	11.64	8.03	4.43	2.46
	% Población de 15 años y más sin instrucción postprimaria		67.56	58.58	49.51	30.69	12.59
	% Viviendas particulares sin drenaje		39.08	9.58	1.52	0.31	0.17
	% Viviendas particulares sin agua entubada dentro de la vivienda		86.07	45.82	11.84	3.96	2.01
	% Viviendas part. con techos de materiales ligeros, naturales o precarios		17.89	9.22	4.91	2.11	0.47
	% Viviendas sin refrigerador		36.83	21.76	12.47	5.63	2.18
	% Viviendas particulares con algún nivel de hacinamiento		43.40	32.52	19.68	6.64	1.33
	% Población ocupada con ingresos de hasta dos salarios mínimos		47.81	44.07	41.42	30.43	18.02
	% Mujeres entre 12 y 17 años de edad que han tenido al menos un hijo		5.69	3.81	2.80	1.59	0.62

2005	Indicador	Total	Grado de marginación				
			Muy alto	Alto	Medio	Bajo	Muy bajo
	Número de AGEBS	1,181	78	311	300	384	108
	Población total	3,770,436	103,746	914,057	1,150,475	1,319,195	282,963
	% Población sin derechohabencia a los servicios de salud		52.59	47.04	41.22	30.71	25.52
	% Hijos fallecidos de las mujeres entre 15 y 49 años de edad		4.50	3.33	2.40	1.85	1.14
	% Población de 6 a 14 años que no asiste a la escuela		12.76	8.12	5.44	3.36	2.01
	% Población de 15 años y más sin instrucción postprimaria		56.58	46.74	34.46	19.39	9.28
	% Viviendas particulares sin drenaje		16.32	6.44	5.56	5.11	3.76
	% Viviendas particulares sin agua entubada dentro de la vivienda		56.74	22.13	6.99	5.91	5.08
	% Viviendas particulares con piso de tierra		28.13	13.15	7.42	5.91	4.31
	% Viviendas sin refrigerador		24.34	12.94	9.49	7.01	4.65
	% Viviendas particulares con algún nivel de hacinamiento		57.51	48.32	31.22	16.84	6.76
	% Mujeres entre 12 y 17 años de edad que han tenido al menos un hijo		4.91	3.36	2.19	1.30	0.51

Fuente: Elaborado por el Consejo Estatal de Población con base en CONAPO, Índice de marginación urbana, 2000 y COEPO Índice de marginación urbana, 2005.

Un indicador muy importante es el de porcentaje de mujeres entre 12 y 17 años de edad que han tenido al menos un hijo, el cual mantiene una relación directa entre nivel de marginación y ocurrencia. Así en el caso de las AGEBS con muy alta marginación para 2005 fue de 4.9, el de alta marginación registró 3.4 por ciento, ambos superiores a los promedios estatales que fueron de 3.6 para muy alta y 2.9 por ciento para alta marginación. En el otro extremo, en las AGEBS con muy baja marginación este indicador fue del 0.5 por ciento en la ZCG y 0.6 por ciento para el promedio estatal.

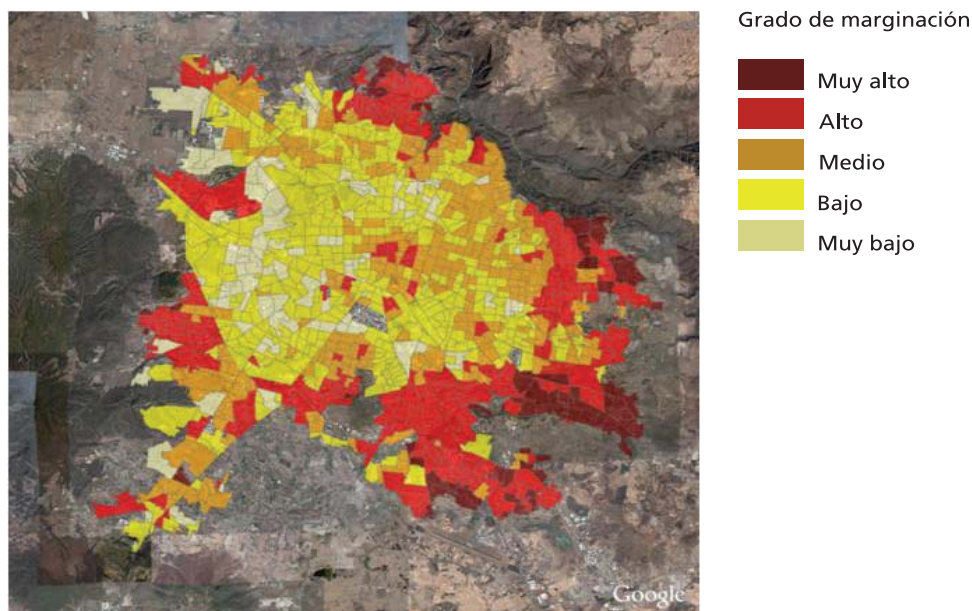


Figura 7.3. Índice de marginación por AGEB urbana de la zona conurbada de Guadalajara, 2005.

La estimación del índice de marginación urbana facilita la generación de mapas en sistemas de información geográfica como el de la zona conurbada de Guadalajara presentado en la figura 7.3; que ayudan a relacionar variables como la accesibilidad y conectividad de los asentamientos, así como, las características geográficas entre otras variables cruciales para la formulación de programas específicos de desarrollo.

En este se puede apreciar cómo los mayores problemas de marginación se encuentran distribuidos en la periferia de la ZCG.

7.5.2. Marginación en las ciudades medias de Jalisco

Siendo las ciudades medias (Puerto Vallarta, Ciudad Guzmán, Lagos de Moreno, Tepatlán y Ocotlán) importantes núcleos de población del estado se presenta un análisis detallado del nivel de carencias en las mismas por medio del índice de marginación urbana. Esto permite ver, desde la óptica del índice de marginación urbana, los resultados de los esfuerzos de desarrollo regional que se han dado entorno a estas ciudades. Para a partir de este y otros análisis, profundizar en las estrategias para lograr consolidar estas ciudades como polos de desarrollo regional, y que logren ser opciones de destino migratorio para los habitantes de las microrregiones aledañas.

Puerto Vallarta. En la tabla 7.9 se muestra la distribución de los indicadores por grado de marginación de la ciudad de Puerto Vallarta. La población de esta ciudad es de la más dinámicas en el estado, en 2000-2005 creció a una tasa anual de 2.9 puntos porcentuales, muy superior a la media estatal que se registró en 1.2 por ciento anual en el mismo periodo. Su cantidad de población en el 2005 ascendió a 175 mil 652 personas en 121 AGEB urbanas.

Entre 2000 y 2005 se aprecia que la población en muy alta marginación descendió de 5 mil 926 habitantes a sólo 776 personas. Sin embargo, la población en alta marginación se incrementó en

esos cinco años casi 50.0 por ciento, en números absolutos equivale a un aumento significativo de 10 mil 143 habitantes. Aunque es importante considerar que en ese período la población se incrementó en un 16.0 por ciento.

Otro aspecto relevante es que la población en muy baja marginación que en 2000 era de 18 mil 615 personas, cinco años después descendió a 11 mil 430 habitantes, es decir, sufrió una reducción del 38.6 por ciento. Uno de los indicadores que caracterizan a esta población es el de ocupantes en viviendas con algún nivel de hacinamiento que de registrar en 2000 el 2.4 por ciento, para 2005 aumentó al 15.6 por ciento.

No obstante en los dos estratos de marginación altos hubiese disminuido la población de 2000-2005, existen indicadores que requieren acciones inmediatas, por ejemplo en las AGEB urbanas con muy alta marginación, el porcentaje de viviendas particulares sin agua entubada concentra al 73.8 por ciento; y el porcentaje de población de 15 años y más sin instrucción posprimaria registró 52.0 por ciento. Es notable además, que el porcentaje de mujeres entre 12 y 17 años de edad que han tenido al menos un hijo contó con el 4.9, que a pesar de que en 2000 fue de 7.8 puntos, es más alto que el promedio estatal (3.6%) y similar al de la ZCG (4.9%) para este nivel de marginación.

Tabla 7.9. Número de AGEB, población total e indicadores socioeconómicos del índice de marginación según grado
Ciudad de Puerto Vallarta, Jalisco, 2000 y 2005

2000	Indicador	Total	Grado de marginación				
			Muy alto	Alto	Medio	Bajo	Muy bajo
	Número de AGEBS	94	16	17	30	21	10
	Población total	150,957	5,926	24,832	65,111	36,473	18,615
	% Población sin derechohabencia a los servicios de salud		60.68	51.46	47.74	41.67	32.62
	% Hijos fallecidos de las mujeres entre 15 y 49 años de edad		6.31	5.61	4.67	2.89	2.83
	% Población de 6 a 14 años que no asiste a la escuela		13.28	8.47	5.75	4.40	2.86
	% Población de 15 años y más sin instrucción posprimaria		65.72	51.07	41.80	27.16	11.11
	% Viviendas particulares sin drenaje		41.35	14.64	3.61	1.41	1.30
	% Viviendas particulares sin agua entubada dentro de la vivienda		86.74	42.75	24.22	8.14	3.42
	% Viviendas part. con techos de materiales ligeros, naturales o precarios		68.54	39.91	29.01	12.68	1.62
	% Viviendas sin refrigerador		47.20	17.58	12.59	7.59	2.59
	% Viviendas particulares con algún nivel de hacinamiento		65.83	46.16	31.76	13.32	2.42
	% Población ocupada con ingresos de hasta dos salarios mínimos		32.70	35.04	30.33	23.39	12.48
	% Mujeres entre 12 y 17 años de edad que han tenido al menos un hijo		7.79	2.96	3.08	1.93	0.39

2005	Indicador	Total	Grado de marginación				
			Muy alto	Alto	Medio	Bajo	Muy bajo
	Número de AGEBS	121	4	35	55	20	7
	Población total	175,652	776	34,975	95,016	33,455	11,430
	% Población sin derechohabencia a los servicios de salud		37.86	40.27	38.88	31.09	23.05
	% Hijos fallecidos de las mujeres entre 15 y 49 años de edad		4.77	3.42	2.33	1.57	0.89
	% Población de 6 a 14 años que no asiste a la escuela		9.86	6.10	4.33	2.71	2.16
	% Población de 15 años y más sin instrucción posprimaria		51.98	46.48	33.21	17.08	7.79
	% Viviendas particulares sin drenaje		18.02	8.19	5.91	6.03	3.25
	% Viviendas particulares sin agua entubada dentro de la vivienda		73.78	18.44	7.27	6.09	3.33
	% Viviendas particulares con piso de tierra		25.81	13.19	7.13	6.22	4.05
	% Viviendas sin refrigerador		23.95	13.89	10.30	8.31	3.82
	% Viviendas particulares con algún nivel de hacinamiento		67.26	55.02	39.50	21.54	15.61
	% Mujeres entre 12 y 17 años de edad que han tenido al menos un hijo		4.91	4.09	2.74	1.37	1.01

Fuente: Elaborado por el Consejo Estatal de Población con base en CONAPO, Índice de marginación urbana, 2000 y COEPO Índice de marginación urbana, 2005.



La ciudad de Vallarta ha sido un polo de atracción alterno a la ZMG, que ha acaparado un importante flujo de población migrante en edades jóvenes, la cual se ha desempeñado en el sector servicios dando un empuje económico importante en las últimas décadas a la ciudad. Aunque es importante comentar que los beneficios de las microrregiones aledañas se ha dado fundamentalmente hacia los municipios del estado de Nayarit.

En el mapa de las figuras 7.4 se presenta la marginación espacial de la ciudad de Puerto Vallarta. De donde se aprecia que las zonas habitacionales cercanas a las zonas turísticas son las de menos carencias, y las AGEB más alejadas hacia las montañas presentan los mayores grados de marginación de la ciudad.

La base de datos que contiene las AGEB urbanas a las cuales se estimó el índice de marginación para las cinco ciudades medias para 2005, los diez indicadores utilizados, y los índices y grados de marginación para cada AGEB pueden ser consultados en <http://coepo.jalisco.gob.mx>.

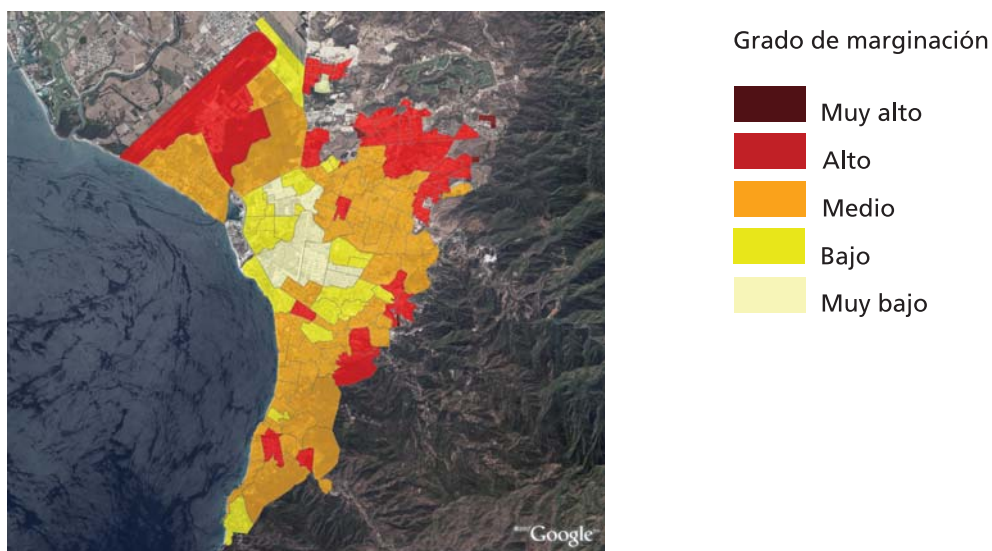


Figura 7.4. Ciudad de Puerto Vallarta. Índice de marginación por AGEB urbana, 2005.

Dichas bases contienen las claves de identificación geográfica necesarias para integrarse a sistemas de información geográfica basados en la cobertura de AGEB urbanas, lo cual puede incrementar su utilidad en el diseño e instrumentación de políticas sociales específicas.

Ciudad Guzmán. Esta ciudad de 2000 a 2005 creció a una velocidad de 1.69 puntos porcentuales por año, como se hizo énfasis en el capítulo 4, esta ciudad tuvo un periodo de crecimiento muy notable en las décadas de 1950-1980 (entre 3.7 y 2.0 puntos porcentuales anuales en promedio), pero a partir de la década de 1990 ha disminuido notablemente. Sin embargo, –junto con Puerto Vallarta y Ocotlán– se espera que sea de las ciudades medias que continúen creciendo hacia 2030.

Una síntesis de la marginación urbana para Ciudad Guzmán se muestra en la tabla 7.10, se incluyen 93 mil 165 personas en 42 AGEB urbanas. La mayor cantidad de AGEB tiene entre media y baja marginación. Sin embargo hay una cantidad muy importante de población que vive en muy alta y



alta marginación (6,400 personas) las cuales han visto mejoradas entre 2000 y 2005 las condiciones de prácticamente todos los indicadores.

Entre las AGEB muy marginadas destacan principalmente: el porcentaje de hijos fallecidos de las mujeres entre 15 y 49 años de edad de 6.5 puntos en 2000 a 4.5 por ciento en 2005, el porcentaje de población de 6 a 14 años que no asiste a la escuela que pasó de 12.1 puntos a 8.4 en 2005; así como en infraestructura de servicios en la vivienda, sin drenaje de 26.0 puntos en 2000 a 14.8 en 2005; por el contrario, el porcentaje de viviendas sin agua entubada se aumentó más del 20.0 por ciento al pasar de 61.7 puntos en 2000 a 75.3 puntos en 2005, muy probablemente por la construcción de nuevas viviendas en lugares con falta de servicios. (Ver tabla 7.10.)

Un indicador que ha crecido en esos cinco años de estudio en todo el estado es el de porcentaje de ocupantes de viviendas particulares con algún nivel de hacinamiento, en el caso de ésta ciudad también se nota su incremento.

Tabla 7.10. Número de AGEB, población total e indicadores socioeconómicos del índice de marginación según grado
Ciudad Guzmán, Jalisco, 2000 y 2005

2000	Indicador	Total	Grado de marginación				
			Muy alto	Alto	Medio	Bajo	Muy bajo
	Número de AGEBS	34	3	4	13	12	2
	Población total	84,650	1,118	4,780	43,746	31,437	3,569
	% Población sin derechohabencia a los servicios de salud		61.18	54.82	49.57	38.26	19.14
	% Hijos fallecidos de las mujeres entre 15 y 49 años de edad		6.48	7.09	5.42	3.43	2.41
	% Población de 6 a 14 años que no asiste a la escuela		12.07	8.41	5.70	3.59	2.05
	% Población de 15 años y más sin instrucción postprimaria		66.7	57.31	46.23	31.24	16.50
	% Viviendas particulares sin drenaje		26.02	5.30	0.76	1.61	0.26
	% Viviendas particulares sin agua entubada dentro de la vivienda		61.72	18.00	3.85	5.26	0.58
	% Viviendas part. con techos de materiales ligeros, naturales o precarios		40.77	20.78	16.24	11.86	0.65
	% Viviendas sin refrigerador		50.50	30.90	20.15	9.87	7.62
	% Viviendas particulares con algún nivel de hacinamiento		37.20	33.66	16.07	8.23	3.42
	% Población ocupada con ingresos de hasta dos salarios mínimos		65.02	63.79	54.39	38.65	30.57
	% Mujeres entre 12 y 17 años de edad que han tenido al menos un hijo		2.33	2.63	1.91	1.04	1.01

2005	Indicador	Total	Grado de marginación				
			Muy alto	Alto	Medio	Bajo	Muy bajo
	Número de AGEBS	42	3	7	16	14	2
	Población total	93,165	775	5,625	51,430	31,109	4,226
	% Población sin derechohabencia a los servicios de salud		51.82	48.26	43.32	31.52	19.69
	% Hijos fallecidos de las mujeres entre 15 y 49 años de edad		4.45	2.37	2.80	1.94	1.25
	% Población de 6 a 14 años que no asiste a la escuela		8.38	4.80	3.53	2.34	1.37
	% Población de 15 años y más sin instrucción postprimaria		61.75	48.60	38.97	23.79	11.15
	% Viviendas particulares sin drenaje		14.77	2.54	2.88	3.67	2.26
	% Viviendas particulares sin agua entubada dentro de la vivienda		75.25	6.88	3.01	3.82	1.91
	% Viviendas particulares con piso de tierra		46.16	17.28	6.22	4.60	2.17
	% Viviendas sin refrigerador		37.49	15.06	11.38	7.01	2.43
	% Viviendas particulares con algún nivel de hacinamiento		60.32	53.42	35.06	21.97	21.20
	% Mujeres entre 12 y 17 años de edad que han tenido al menos un hijo		0.00	2.80	1.87	2.65	0.43

Fuente: Elaborado por el Consejo Estatal de Población con base en CONAPO, Índice de marginación urbana, 2000 y COEPO Índice de marginación urbana, 2005.

En la figura 7.5 se presenta la marginación espacial de Ciudad Guzmán.

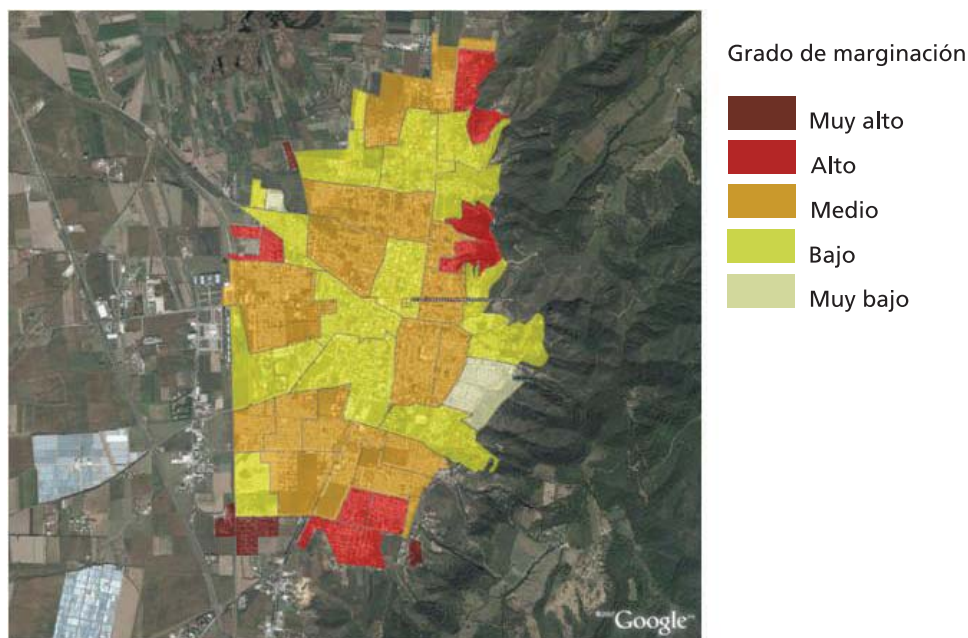


Figura 7.5. Ciudad Guzmán. Índice de marginación por AGEB urbana, 2005.

Lagos de Moreno. Esta localidad es la tercer ciudad media más poblada y creció entre 2000 y 2005 a una tasa alta de 2.7 puntos porcentuales anuales. Sin embargo se espera que, aproximadamente después de 2015, esta ciudad comience a perder población reduciendo así para 2030 el 2.08 por ciento de sus habitantes a 2007 (ver capítulo 4).

Según el índice de marginación urbana de 2005, Lagos contaba con 92 mil 383 personas en 48 AGEB urbanas a las que se les calculó el índice. Prácticamente todos sus AGEB están localizados entre alta, media y baja marginación, aunque seis de los 48 cuentan con muy alta marginación, contabilizando 3 mil 269 personas en las condiciones más apremiantes (ver tabla 7.11).

Tabla 7.11. Número de AGEB, población total e indicadores socioeconómicos del índice de marginación según grado Ciudad de Lagos de Moreno, Jalisco, 2000 y 2005

2000	Indicador	Total	Grado de marginación			
			Muy alto	Alto	Medio	Bajo
	Número de AGEBS	38	4	11	17	6
	Población total	82,430	2,106	11,782	52,490	16,052
	% Población sin derechohabencia a los servicios de salud		64.23	56.11	48.83	39.83
	% Hijos fallecidos de las mujeres entre 15 y 49 años de edad		8.27	5.90	6.29	4.37
	% Población de 6 a 14 años que no asiste a la escuela		14.73	11.18	8.26	5.10
	% Población de 15 años y más sin instrucción postprimaria		76.62	69.95	50.11	36.28
	% Viviendas particulares sin drenaje		37.48	10.48	0.97	0.16
	% Viviendas particulares sin agua entubada dentro de la vivienda		38.91	27.54	9.76	2.07
	% Viviendas part. con techos de materiales ligeros, naturales o precarios		13.38	3.2	1.82	0.66
	% Viviendas sin refrigerador		41.08	32.21	16.53	7.68
	% Viviendas particulares con algún nivel de hacinamiento		44.46	37.64	17.41	6.98
	% Población ocupada con ingresos de hasta dos salarios mínimos		61.02	56.09	43.98	35.97
	% Mujeres entre 12 y 17 años de edad que han tenido al menos un hijo		7.61	1.62	1.19	0.51



2005	Indicador	Total	Grado de marginación			
			Muy alto	Alto	Medio	Bajo
	Número de AGEBS	48	6	16	16	10
	Población total	92,383	3,269	21,027	47,451	20,636
	% Población sin derechohabencia a los servicios de salud		60.34	43.35	46.99	27.63
	% Hijos fallecidos de las mujeres entre 15 y 49 años de edad		7.17	3.51	3.02	1.97
	% Población de 6 a 14 años que no asiste a la escuela		7.75	7.05	5.13	3.21
	% Población de 15 años y más sin instrucción postprimaria		66.15	54.54	42.85	26.98
	% Viviendas particulares sin drenaje		43.32	6.10	3.23	3.16
	% Viviendas particulares sin agua entubada dentro de la vivienda		35.50	21.05	4.06	3.40
	% Viviendas particulares con piso de tierra		9.78	5.14	4.36	3.10
	% Viviendas sin refrigerador		29.50	13.94	10.09	6.76
	% Viviendas particulares con algún nivel de hacinamiento		57.04	53.58	33.29	27.72
	% Mujeres entre 12 y 17 años de edad que han tenido al menos un hijo		3.12	5.13	1.52	2.34

Fuente: Elaborado por el Consejo Estatal de Población con base en CONAPO, Índice de marginación urbana, 2000 y COEPO Índice de marginación urbana, 2005.

Las poblaciones en muy alta y alta marginación entre 2000 y 2005 se incrementaron notablemente (55.2 y 78.5%, respectivamente). Los indicadores de las AGEBS de muy alta marginación, que más disminuyeron en el periodo fueron el porcentaje de población de 6 a 14 años que no asiste a la escuela paso de 14.7 puntos a 7.8 puntos en el periodo; y en cuanto a servicios en la vivienda el porcentaje de viviendas sin refrigerador al pasar de 41.1 en 2000 a 29.5 por ciento en 2005.

Ahora, la población en el estrato de baja marginación aumentó en un 28.6 por ciento. En el estrato de muy alta marginación entre los indicadores que mejoraron más para este grado de marginación están el porcentaje de hijos fallecidos de las mujeres entre 15 y 49 años de edad al pasar de 8.3 en 2000 a 7.2 por ciento en 2005. El porcentaje de mujeres entre 12 y 17 años de edad que han tenido al menos un hijo bajó de 7.6 a 3.1 en el periodo, se mantiene por abajo del promedio estatal que fue de 3.6 puntos porcentuales para este nivel de marginación.

En la figura 7.6 se presenta la marginación espacial de la ciudad de Lagos de Moreno.

Tepatlán de Morelos. Esta ciudad media creció entre 2000-2005 a una velocidad de 2.0 puntos anuales, tasa superior a la de Ciudad Guzmán y Ocotlán, no obstante se proyecta que en los próximos años disminuya notablemente su ritmo de crecimiento hasta tornarse negativo y observar un decrecimiento importante para 2030 de 4.2 por ciento respecto a la población de 2007 (ver capítulo 4).

El índice de marginación a 2005 se calculó para 82 mil 781 personas en 41 AGEBS urbanas. No cuenta con AGEBS urbanas en el estrato de muy alta marginación para ninguno de los años de estudio (ver tabla 7.12).

En la tabla 7.12 se aprecia que entre 2000 y 2005, la población en alta marginación aumentó de 2 mil 798 habitantes a 7 mil 004 personas, es decir, 4 mil 206 personas más. La mayoría de la población reside en AGEBS urbanos de media y baja marginación, los cuales incrementaron su población en el periodo analizado en un 3.8 y 13.4 por ciento, respectivamente.

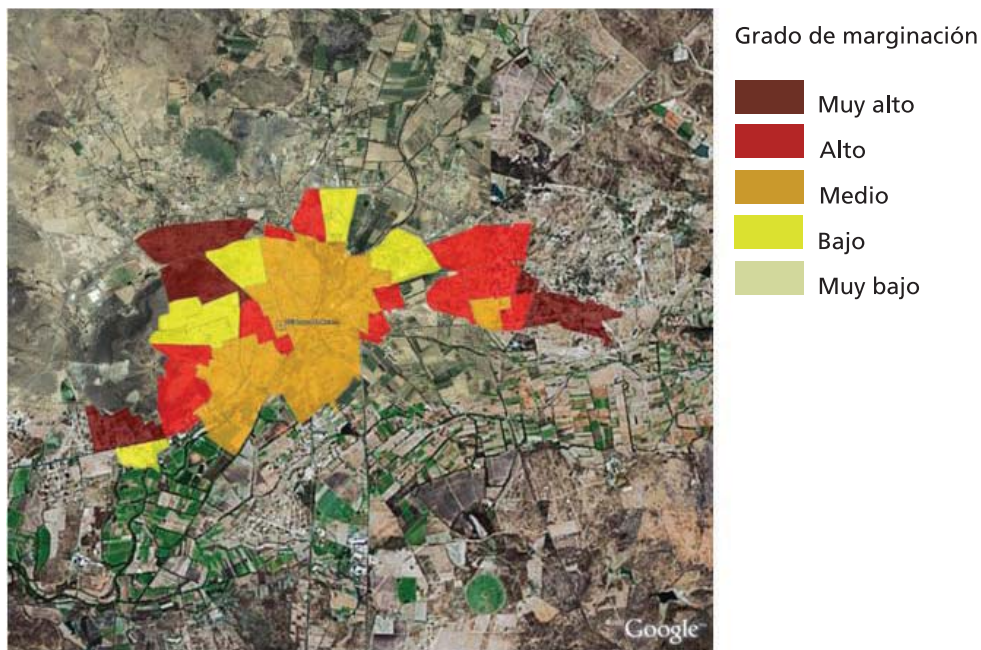


Figura 7.6. Ciudad de Lagos de Moreno. Índice de marginación por AGEB urbana, 2005.

Los indicadores que más variaron positivamente en el estrato de alta marginación fueron, el porcentaje de ocupantes en viviendas particulares sin agua entubada dentro de la vivienda al pasar de 21.7 por ciento a 11.5 en 2005, es decir, disminuyó un 47 por ciento. Así mismo, el porcentaje de viviendas particulares sin drenaje que bajó de 11.7 a 6.8 puntos entre 2000 y 2005, lo que significó una reducción de 41.7 por ciento; el porcentaje de hijos fallecidos de las mujeres entre 15 y 49 años de edad que disminuyó de 5.5 en 2000 a 4.0 en 2005, esto es, una reducción del 27.4 por ciento. Con respecto al indicador porcentaje de mujeres entre 12 y 17 años de edad que han tenido al menos un hijo se mantuvo estable al registrar 2.14 por ciento en 2000 a 2.11 en 2005, por debajo de la media estatal de 2.9 para el nivel de marginación alta.

Tabla 7.12. Número de AGEB, población total e indicadores socioeconómicos del índice de marginación según grado
Ciudad de Tepatitlán de Morelos, Jalisco, 2000 y 2005

2000	Indicador	Total	Grado de marginación			
			Muy alto	Alto	Medio	Bajo
	Número de AGEBS	32	3	19	9	1
	Población total	73,925	2,798	50,104	20,278	745
	% Población sin derechohabencia a los servicios de salud		52.72	49.66	41.85	15.70
	% Hijos fallecidos de las mujeres entre 15 y 49 años de edad		5.54	5.44	4.18	2.21
	% Población de 6 a 14 años que no asiste a la escuela		18.53	10.52	5.34	4.24
	% Población de 15 años y más sin instrucción postprimaria		80.29	60.01	42.81	20.99
	% Viviendas particulares sin drenaje		11.66	2.09	0.59	0.00
	% Viviendas particulares sin agua entubada dentro de la vivienda		21.71	6.10	1.81	0.43
	% Viviendas part. con techos de materiales ligeros, naturales o precarios		3.07	2.10	1.06	0.00
	% Viviendas sin refrigerador		26.34	12.39	6.57	5.22
	% Viviendas particulares con algún nivel de hacinamiento		28.06	15.66	7.81	6.09
	% Población ocupada con ingresos de hasta dos salarios mínimos		42.28	37.82	29.92	15.53
	% Mujeres entre 12 y 17 años de edad que han tenido al menos un hijo		2.14	1.16	0.84	0.00

2005	Indicador	Total	Grado de marginación			
			Muy alto	Alto	Medio	Bajo
	Número de AGEBS	41	5	20	13	3
	Población total	82,781	7,004	52,002	23,003	772
	% Población sin derechohabencia a los servicios de salud		45.10	42.33	33.88	32.19
	% Hijos fallecidos de las mujeres entre 15 y 49 años de edad		4.02	3.24	2.21	0.69
	% Población de 6 a 14 años que no asiste a la escuela		13.60	6.14	4.48	1.79
	% Población de 15 años y más sin instrucción postprimaria		66.82	47.43	31.59	13.57
	% Viviendas particulares sin drenaje		6.80	3.00	1.92	3.58
	% Viviendas particulares sin agua entubada dentro de la vivienda		11.50	4.06	2.22	5.36
	% Viviendas particulares con piso de tierra		4.95	3.09	2.10	2.20
	% Viviendas sin refrigerador		13.41	6.78	4.37	1.53
	% Viviendas particulares con algún nivel de hacinamiento		44.28	31.96	23.16	9.28
	% Mujeres entre 12 y 17 años de edad que han tenido al menos un hijo		2.11	1.14	1.01	0.00

Fuente: Elaborado por el Consejo Estatal de Población con base en CONAPO, Índice de marginación urbana, 2000 y COEPO Índice de marginación urbana, 2005.

En la figura 7.7 se presenta la marginación espacial de la ciudad de Tepatitlán de Morelos.

Ocotlán. Esta ciudad creció entre 2000 y 2005 a una tasa moderada de 1.2 por ciento promedio anual. Se proyecta que esta ciudad continuará creciendo al 2030 alcanzado un aumento del 3.4 por ciento más que la población de 2007 (ver capítulo 4).

Para el índice de marginación urbana se tomó en cuenta un total 80 mil 733 personas en 37 AGEB urbanas, según información de 2005 respecto a 2000, la población se incrementó en 4 mil 885 personas (ver tabla 7.13.).

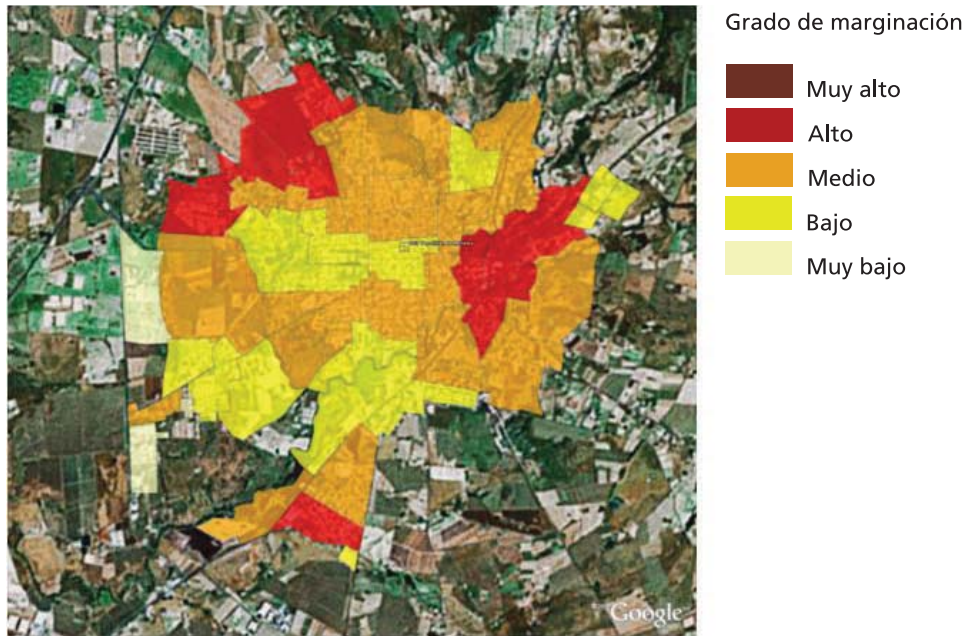


Figura 7.7. Ciudad de Tepatlán de Morelos. Índice de marginación por AGEB urbana, 2005.

Entre 2000 y 2005 se aprecia que la población con muy alta marginación descendió de 3 mil 417 habitantes a sólo 293 personas. Sin embargo, la población en alta marginación se incrementó significativamente en esos cinco años en 19 mil 177 habitantes.

Otro aspecto relevante es que la población en media marginación que en 2000 era de 33 mil 333 personas, cinco años después disminuyó notablemente a 20 mil 819 habitantes, es decir, sufrió una reducción del 37.5 por ciento.

Tabla 7.13. Número de AGEBS, población total e indicadores socioeconómicos del índice de marginación según grado Ciudad de Ocotlán, Jalisco, 2000 y 2005

2000	Indicador	Total	Grado de marginación				Muy Bajo
			Muy alto	Alto	Medio	Bajo	
	Número de AGEBS	33	4	8	10	10	1
	Población total	75,848	3,417	12,267	33,333	26,232	599
	% Población sin derechohabencia a los servicios de salud		46.59	43.01	36.74	29.86	20.70
	% Hijos fallecidos de las mujeres entre 15 y 49 años de edad		7.30	4.40	4.59	2.89	4.26
	% Población de 6 a 14 años que no asiste a la escuela		18.34	14.20	8.21	4.51	3.74
	% Población de 15 años y más sin instrucción postprimaria		64.08	62.45	51.16	35.17	11.36
	% Viviendas particulares sin drenaje		29.35	18.83	2.34	1.12	0.00
	% Viviendas particulares sin agua entubada dentro de la vivienda		68.94	42.09	15.11	10.25	3.13
	% Viviendas part. con techos de materiales ligeros, naturales o precarios		22.53	18.07	11.49	4.61	3.13
	% Viviendas sin refrigerador		27.73	21.85	12.16	5.73	5.00
	% Viviendas particulares con algún nivel de hacinamiento		31.28	30.65	17.58	6.65	4.38
	% Población ocupada con ingresos de hasta dos salarios mínimos		49.04	47.07	45.22	34.35	14.39
	% Mujeres entre 12 y 17 años de edad que han tenido al menos un hijo		2.80	4.53	3.38	1.43	0.00

2005	Indicador	Total	Grado de marginación				Muy Bajo
			Muy alto	Alto	Medio	Bajo	
	Número de AGEBS	37	1	15	9	11	1
	Población total	80,733	293	31,444	20,819	27,507	670
	% Población sin derechohabencia a los servicios de salud		68.26	41.73	38.41	29.29	20.15
	% Hijos fallecidos de las mujeres entre 15 y 49 años de edad		0.61	2.77	2.40	1.67	1.32
	% Población de 6 a 14 años que no asiste a la escuela		11.76	8.14	5.13	3.64	1.96
	% Población de 15 años y más sin instrucción postprimaria		60.23	52.25	41.82	27.48	8.56
	% Viviendas particulares sin drenaje		4.29	5.51	2.81	2.02	1.65
	% Viviendas particulares sin agua entubada dentro de la vivienda		58.57	37.56	7.68	7.35	1.10
	% Viviendas particulares con piso de tierra		15.71	8.27	3.76	2.63	1.10
	% Viviendas sin refrigerador		30.00	12.45	7.46	4.28	2.75
	% Viviendas particulares con algún nivel de hacinamiento		57.14	49.34	38.58	22.11	20.33
	% Mujeres entre 12 y 17 años de edad que han tenido al menos un hijo		0.00	4.01	3.24	1.78	4.26

Fuente: Elaborado por el Consejo Estatal de Población con base en CONAPO, Índice de marginación urbana, 2000 y COEPO Índice de marginación urbana, 2005.

El grado de marginación muy alta redujo sus indicadores significativamente entre 2000 y 2005, y conservando el mismo logro en toda la entidad, destaca la reducción del porcentaje de hijos fallecidos de las mujeres entre 15 y 49 años de edad que pasó de 7.3 puntos a 0.6 de 2000-2005, este cambio significa una reducción del 91.6 por ciento. Así mismo, el porcentaje de ocupantes en viviendas particulares sin drenaje que pasó de 29.4 puntos a 4.3 por ciento, esto es un cambio positivo de la orden del 85.4 por ciento.

En cuanto al porcentaje de mujeres entre 12 y 17 años de edad que han tenido al menos un hijo, el indicador fue bajo, similar al de Tepatlán, al registrar 2.8 por ciento en 2000, pero con la diferencia de que a 2005 no registró algún caso.

En la figura 7.8 se presenta la marginación espacial de la ciudad de Ocotlán.

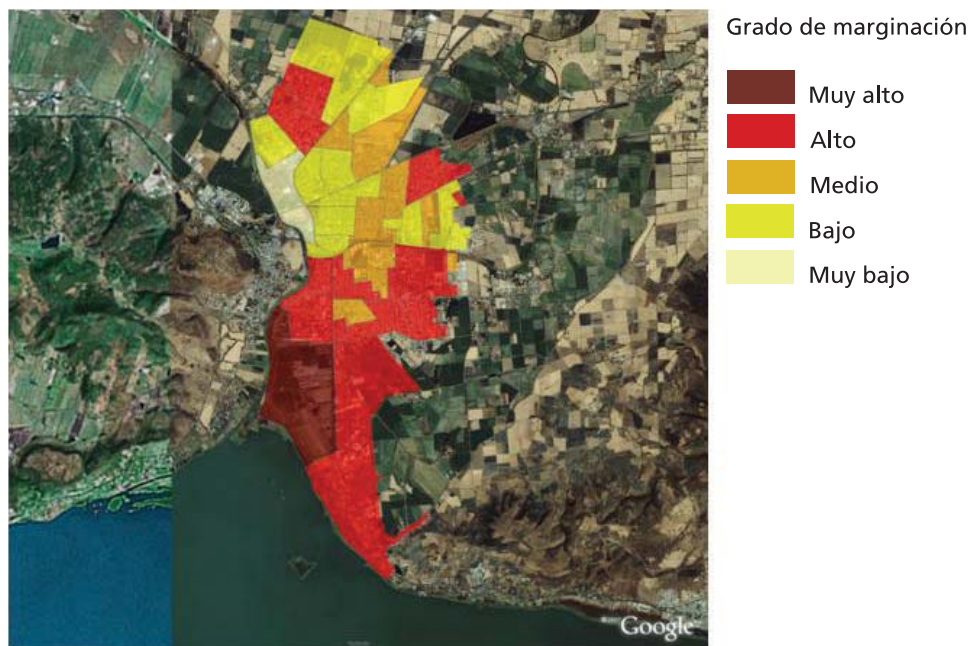


Figura 7.8. Ciudad de Ocotlán. Índice de marginación por AGEB urbana, 2005.

Finalmente, y a manera de conclusión de este capítulo la atención de las demandas y necesidades sociales más apremiantes de los diversos grupos de población del estado, particularmente de aquellos que viven en situación de pobreza y marginación –captados a través de los índices de marginación a los diferentes niveles: por entidad, región, municipio, localidad y AGEB urbana–, constituyen uno de los principales retos de las políticas de población y desarrollo, y exigen esquemas más eficientes de planeación y coordinación que contribuyan a hacer converger y focalizar los esfuerzos de las dependencias federales, estatales y municipales hacia los sectores más necesitados de la sociedad, a fin de garantizar a toda la población su participación equitativa en los beneficios del desarrollo.