



IIEG

Instituto de Información
Estadística y Geográfica
de Jalisco

JUANACATLÁN
DIAGNÓSTICO MUNICIPAL
MARZO 2019



Jalisco
GOBIERNO DEL ESTADO

JUANACATLÁN

DIAGNÓSTICO DEL MUNICIPIO

Marzo 2019

HISTORIA	3
Toponimia	
Contexto histórico	
GEOGRAFÍA	6
Mapa base	
Medio físico e infraestructura	
DEMOGRAFÍA Y SOCIEDAD	10
Aspectos demográficos	
Intensidad migratoria	
Pobreza multidimensional	
Marginación	
Índices sociodemográficos	
ECONOMÍA	21
Número de empresas	
Valor agregado censal bruto	
Empleo	
Agricultura y ganadería	
MEDIO AMBIENTE	27
Subíndice municipal de medio ambiente	
GOBIERNO Y SEGURIDAD	29
Instituciones educativas	
Desarrollo institucional	
Incidencia delictiva	
Directorio municipal	

Consulta el documento en línea
www.ieg.gob.mx



IIEG
Instituto de Información
Estadística y Geográfica
de Jalisco

HISTORIA

JUANACATLÁN
DIAGNÓSTICO DEL MUNICIPIO
MARZO 2019



Toponimia

Su nombre proviene del vocablo Xoconoxtle o “Xonacatlan” que significa: “lugar donde abundan las cebollas o lugar de cebollas” (de “Xonaca”, cebollas y “Tlan”, lugar). Es de mencionarse que no corresponde la interpretación de “lugar de cebollas” al significado original del nombre, ya que esos tubérculos fueron traídos precisamente por los conquistadores, aclarando esto con el hecho de que existe en los campos y cerros de estos lugares una especie de jícama o “cebollita” (como comúnmente se le conoce en la región) la cual sería en realidad la causante del nombre.

Figura 1. Juanacatlán, Jalisco.
Localización geográfica.



FUENTE: IIEG, Instituto de Información Estadística y Geográfica del Estado de Jalisco, “Mapa General del Estado de Jalisco, 2012”

Contexto histórico

Los primeros pobladores de la región pertenecen a las tribus cocas, las cuales se mezclaron con algunas de origen probablemente náhuatl, ya que este territorio se encuentra dentro de las rutas tomadas hacia el Valle de México. Es su inicio la región de Xonacatlán, es parte del reino de Tololotlán en la época prehispánica, quién a su vez era feudataria de Tonalá, uno de los cuatros reinos que algunos historiadores denominaron como federación Chimalhuacana.

En el año de 1529 llegan los españoles conquistando los reinos de Tonalá y Xalisco, y a fines de marzo de 1531 presentan una resistencia aislada, y un poco tardía los pueblos de Coyula, Juanacatlán, Tatepozco y Tololotlán (ya que las poblaciones eran demasiado pequeñas) en terrenos de Arroyo de en medio, resultando derrotados y sometidos. El 25 de marzo de 1530 se toma posesión oficial de este territorio a nombre del monarca español. En 1531 inician las evangelizaciones en la región.

La primera piedra se colocó en el centro de la población, agregándosele una cruz esculpida en cantera de 2.50 mts. de altura la cual aún se encuentra en la entrada de la iglesia. Esta cruz se halla asentada sobre una base en forma de pirámide cuadrangular, añadida después, y en cada cara tiene las siguientes inscripciones: 1662 "Bajo el reinado de Carlos IV, se fundó esta población siendo virrey de la Nueva España Don Juan de Leyva y de la Cerda y Gobernador del reyno de la Nueva Galicia el Oidor decano Lic. Don Jerónimo de Aldraz".

En 1825 estaba subordinado al ayuntamiento de Zapotlanejo, y desde esa fecha perteneció al Primer Cantón de Guadalajara. En 1890 era comisaría de elección popular del municipio de Zapotlanejo. Por decreto del 19 de diciembre de 1898 se erigió Juanacatlán en municipio, es entonces cuando el progreso parece llegar en forma de factorías: un pequeño ingenio y una fábrica de harina, se instala también en el Salto de Juanacatlán (la caída de agua) la primera planta hidroeléctrica de la República, una de las más importantes del país; tres años después en 1896, se inicia la construcción de la fábrica de hilados y tejidos de algodón junto a la hidroeléctrica, siendo para 1896 con la separación del Cantón de Tepic (convertida en entidad federal) una de las seis fábricas textiles con las que contaba el Estado de Jalisco. La población que inició la nueva colonia Industrial Río Grande (El Salto), trajo como consecuencia la separación de éste y Juanacatlán.

Hubo una batalla de importancia entre cristeros y fuerzas gubernamentales en el mes de marzo de 1929, la que se libró en la población de Juanacaxtle y de la que aún quedan algunos sobrevivientes, ésta fue una de las últimas campañas que realizaron, la otra fue la quema del archivo municipal por los seguidores de la revuelta, motivo que oscureció los conocimientos culturales e históricos que pudieron haberse conservado. Cabe mencionar que en este municipio se llevaron a cabo importantes sucesos históricos



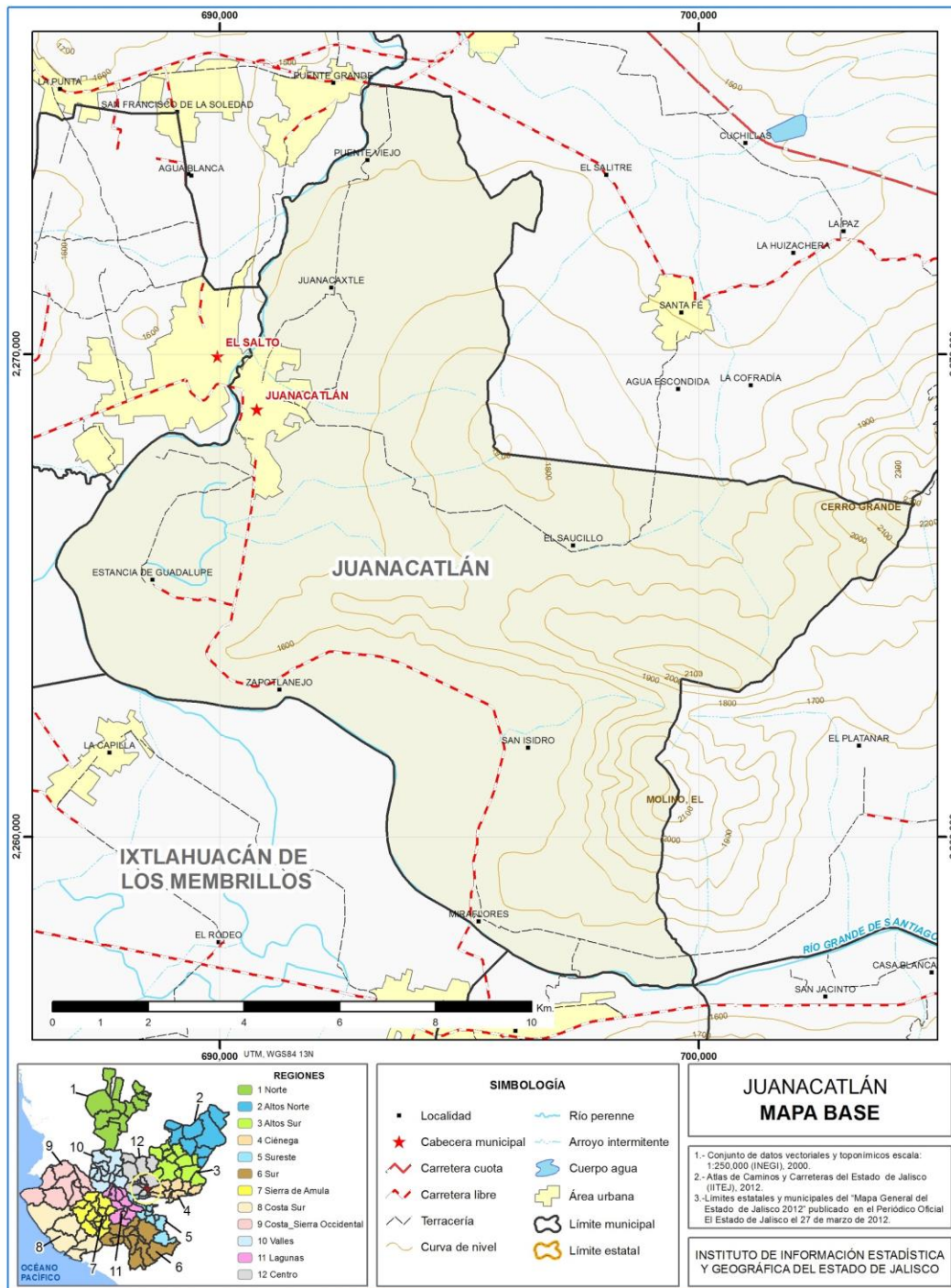
IIEG
Instituto de Información
Estadística y Geográfica
de Jalisco

GEOGRAFÍA

JUANACATLÁN
DIAGNÓSTICO DEL MUNICIPIO
MARZO 2019



Figura 2. Juanacatlán, Jalisco.
 Mapa base.



FUENTE: IIEG, Instituto de Información Estadística y Geográfica del Estado de Jalisco; 2015.

Geografía

Tabla 1. Medio físico		
Juanacatlán, Jalisco		
Medio físico	Descripción	
Superficie municipal (km ²)	141	El municipio de Juanacatlán tiene una superficie de 141Km ² . Por su superficie se ubica en la posición 117 con relación al resto de los municipios del estado.
Altura (msnm)	Mínima municipal	1,450
	Máxima municipal	2,306
	Cabecera municipal	1,525
Pendientes (%)	Planas (< 5°)	54.7
	Lomerío (5° - 15°)	31.4
	Montañosas (> 15°)	13.9
Clima (%)	Semicálido semihúmedo	100.0
Temperatura (°C)	Máxima promedio	30.7
	Mínima promedio	8.6
	Media anual	19.8
Precipitación (mm)	Media anual	992
Geología (%)	Basalto	63.0
	Aluvial	24.3
	Toba	6.7
	Residual	4.6
	Brecha volcánica	1.4
Tipo de suelo (%)	Vertisol	46.9
	Feozem	44.4
	Luvisol	6.5
	Fluvisol	2.0
	Planosol	0.1
Cobertura de suelo (%)	Agricultura	53.8
	Asentamiento humano	2.8
	Bosque	20.4
	Pastizal	5.2
	Selva	17.9

FUENTE: IIEG, Instituto de Información Estadística y Geográfica del Estado de Jalisco; con base en: Geología, Edafología, esc. 1:50,000 y Uso de Suelo y Vegetación SVI, esc. 1:250,000, INEGI. Clima, CONABIO. Tomo 1 Geografía y Medio Ambiente de la Enciclopedia Temática Digital de Jalisco. MDE y MDT del conjunto de datos vectoriales, esc. 1:50,000, INEGI. Mapa General del Estado de Jalisco 2012.

Tabla 1.1 Infraestructura

Juanacatlán, Jalisco

Infraestructura		Descripción	
Infraestructura (km)	Carreteras	18.9	El municipio se encuentra en el quinto lugar de la región Centro, registrando grado medio de conectividad en caminos y carreteras.
	Caminos	34.7	
Tipo de servicios	Cantidad	Comentarios	
Cementerio	1	La información presentada en esta tabla corresponde a los servicios concentrados en localidades mayores a 2,500 habitantes.	
Escuelas	9		
Palacio o ayudantía	1		
Mercado	1		
Plaza	1		
Centro Salud	1		
Templo	5		

FUENTE: IIEG, Instituto de Información Estadística y Geográfica del Estado de Jalisco Atlas de Caminos y Carreteras del Estado de Jalisco 2012, Conectividad 2012. Mapa General del Estado de Jalisco 2012. Censo de Población y Vivienda 2000 y 2010, INEGI. Siete servicios básicos, CDTR-IIEG, 2009.



IIEG
Instituto de Información
Estadística y Geográfica
de Jalisco

DEMOGRAFÍA Y SOCIEDAD

JUANACATLÁN
DIAGNÓSTICO DEL MUNICIPIO
MARZO 2019



Aspectos demográficos

El municipio de Juanacatlán pertenece a la Región Centro, su población en 2015 según la Encuesta Intercensal es de 17 mil 955 personas; 49.9 por ciento hombres y 50.1 por ciento mujeres, los habitantes del municipio representaban el 0.4 por ciento del total regional (ver tabla 2). Comparando este monto poblacional con el del año 2010, se obtiene que la población municipal aumentó un 35.8 por ciento en cinco años.

Tabla 2. Población por sexo, porcentaje en el municipio							
Juanacatlán, Jalisco							
Clave	No.	Municipio/localidad	Población total 2010	Población 2015			
				Total	Porcentaje en el municipio	Hombres	Mujeres
051 JUANACATLÁN			13,218	17,955	100.00	8,965	8,990

FUENTE: IIEG, Instituto de Información Estadística y Geográfica del Estado de Jalisco con base en INEGI, censos y conteos nacionales, 2010-2015.

Se estima que para el 2020 esta población aumentará a 15 mil 009 habitantes, donde 7 mil 518 son hombres y 7 mil 492 mujeres, representando el 0.18 por ciento de la población total del estado.

El municipio en 2010 contaba con 24 localidades, de las cuales, 8 eran de una vivienda y no había de dos. La cabecera municipal de Juanacatlán es la localidad más poblada con 9 mil 133 personas, y representaba el 69.1 por ciento de la población, le sigue San Antonio Juanacaxtle con el 10.1, Ex-hacienda de Zapotlanejo con el 6.9, Miraflores con el 2.8 y Casa de Teja con el 2.4 por ciento del total municipal.

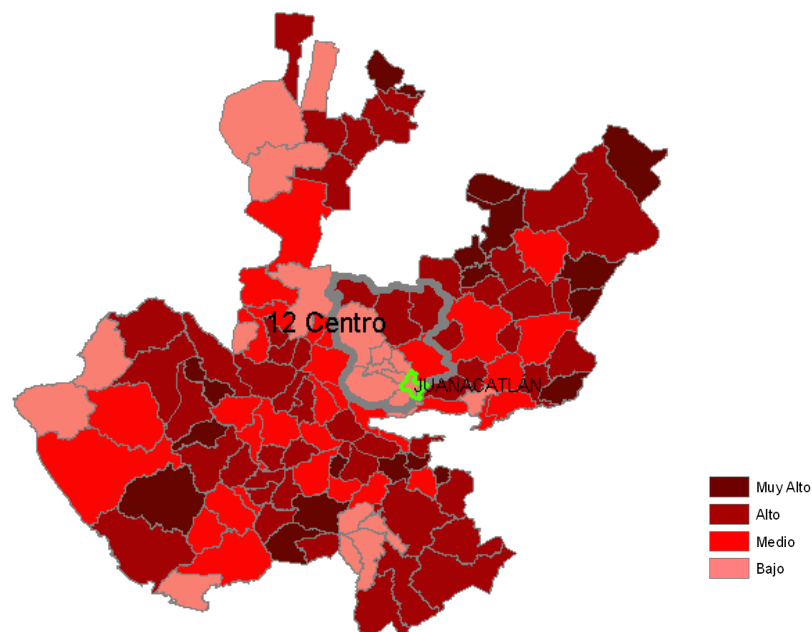
Tabla 2. Población por sexo, porcentaje en el municipio							
Juanacatlán, Jalisco							
Clave	No.	Municipio/localidad	Población total 2010	Población 2010			
				Total	Porcentaje en el municipio	Hombres	Mujeres
051 JUANACATLÁN			11,792	13,218	100.00	6,675	6,543
0001	1	JUANACATLÁN	8,117	9,133	69.1	4,600	4,533
0008	2	SAN ANTONIO JUANACAXTLE	1,179	1,338	10.1	644	694
0013	3	EX-HACIENDA DE ZAPOTLANEJO	786	918	6.9	447	471
0009	4	MIRAFLORES	298	372	2.8	207	165
0004	5	CASA DE TEJA	214	320	2.4	170	150

FUENTE: IIEG, Instituto de Información Estadística y Geográfica del Estado de Jalisco con base en INEGI, censos y conteos nacionales, 2010-2015.

Intensidad migratoria

El estado de Jalisco tiene una añeja tradición migratoria a Estados Unidos que se remonta hacia los finales del siglo XIX. Se estima que 1.4 millones de personas nacidas en Jalisco habitan en Estados Unidos y que alrededor de 2.6 millones de personas nacidas en aquel país son hijos de padres jaliscienses. De acuerdo al índice de intensidad migratoria calculado por Consejo Nacional de Población (CONAPO) con datos del censo de población de 2010 del INEGI, Jalisco tiene un grado alto de intensidad migratoria, y tiene el lugar decimotercero entre las entidades federativas del país con mayor intensidad migratoria.

Figura 3. Grado de Intensidad migratoria a Estados Unidos.
Jalisco, 2010



FUENTE: IIEG, Instituto de Información Estadística y Geográfica del Estado de Jalisco con base en estimaciones del CONAPO, 2010

Los indicadores de este índice señalan que en Juanacatlán el 4.27 por ciento de las viviendas del municipio se recibieron remesas en 2010, en un 1.83 por ciento se reportaron emigrantes del quinquenio anterior (2005-2010), en el 1.71 por ciento se registraron migrantes circulares del quinquenio anterior, así mismo el 2.89 por ciento de las viviendas contaban con migrantes de retorno del quinquenio anterior (ver tabla 3).

Tabla 3. Índice y grado de intensidad migratoria e indicadores socioeconómicos

Juanacatlán, 2010

Índice y grado de intensidad migratoria e indicadores socioeconómicos	Valores
Índice de intensidad migratoria	-0.1851478
Grado de intensidad migratoria	Bajo
Total de viviendas	3282
% viviendas que reciben remesas	4.27
% Viviendas con emigrantes en Estados Unidos del quinquenio anterior	1.83
% Viviendas con migrantes circulares del quinquenio anterior	1.71
% Viviendas con migrantes de retorno del quinquenio anterior	2.89
Lugar que ocupa en el contexto estatal	107
Lugar que ocupa en el contexto nacional	1135

FUENTE: IIEG, Instituto de Información Estadística y Geográfica del Estado de Jalisco con base en estimaciones del CONAPO con base en el INEGI, muestra del diez por ciento del Censo de Población y Vivienda 2010.

Cabe señalar que en el cálculo previo del índice de intensidad migratoria, que fue en el año 2000, la unidad de observación eran los hogares y Juanacatlán ocupaba el lugar 82 con grado medio, donde los hogares que recibieron remesas fue el 11.08 por ciento, hogares con emigrantes en Estados Unidos del quinquenio anterior 9.02 por ciento, el 1.84 por ciento de los hogares tenían migrantes circulares del quinquenio anterior y 3.09 por ciento migrantes de retorno (ver tabla 4).

Tabla 4. Índice y grado de intensidad migratoria e indicadores socioeconómicos

Juanacatlán, 2000

Índice y grado de intensidad migratoria e indicadores socioeconómicos	Valores
Índice de intensidad migratoria	0.6949670
Grado de intensidad migratoria	Medio
Total de hogares	2716
% Hogares que reciben remesas	11.08
% Hogares con emigrantes en Estados Unidos del quinquenio anterior	9.02
% Hogares con migrantes circulares del quinquenio anterior	1.84
% Hogares con migrantes de retorno del quinquenio anterior	3.09
Lugar que ocupa en el contexto estatal	82

Fuente: Consejo Nacional de Población. Colección: Índices Sociodemográficos. Diciembre de 2001.

Pobreza multidimensional

La pobreza, está asociada a condiciones de vida que vulneran la dignidad de las personas, limitan sus derechos y libertades fundamentales, impiden la satisfacción de sus necesidades básicas e imposibilitan su plena integración social. De acuerdo con esta concepción, una persona se considera en situación de pobreza multidimensional cuando sus ingresos son insuficientes para adquirir los bienes y los servicios que requiere para satisfacer sus necesidades y presenta carencia en al menos uno de los siguientes seis indicadores: rezago educativo, acceso a los servicios de salud, acceso a la seguridad social calidad y espacios de la vivienda servicios básicos en la vivienda.

La nueva metodología para medir el fenómeno de la pobreza fue desarrollada por el CONEVAL y permite profundizar en el estudio de la pobreza, ya que además de medir los ingresos, como tradicionalmente se realizaba, se analizan las carencias sociales desde una óptica de los derechos sociales.

Estos componentes permitirán dar un seguimiento puntual de las carencias sociales y al bienestar económico de la población, además de proporcionar elementos para el diagnóstico y seguimiento de la situación de la pobreza en nuestro país, desde un enfoque novedoso y consistente con las disposiciones legales aplicables y que retoma los desarrollos académicos recientes en materia de medición de la pobreza.

En términos generales de acuerdo a su ingreso y a su índice de privación social se proponen la siguiente clasificación:

Pobres multidimensionales.- Población con ingreso inferior al valor de la línea de bienestar y que padece al menos una carencia social.

Vulnerables por carencias sociales.- Población que presenta una o más carencias sociales, pero cuyo ingreso es superior a la línea de bienestar.

Vulnerables por ingresos.- Población que no presenta carencias sociales y cuyo ingreso es inferior o igual a la línea de bienestar.

No pobre multidimensional y no vulnerable.- Población cuyo ingreso es superior a la línea de bienestar y que no tiene carencia social alguna.

Tabla 5. Pobreza Multidimensional

Juanacatlán, 2010-2015

Indicadores de incidencia	Porcentaje		Personas		Carencias promedio	
	2010	2015	2010	2015	2010	2015
Pobreza multidimensional						
Población en situación de pobreza multidimensional	34.5	21.3	4,214	3,542	2.1	1.9
Población en situación de pobreza multidimensional moderada	30.0	19.6	3,674	3,252	1.8	1.7
Población en situación de pobreza multidimensional extrema	4.4	1.7	540	289	3.5	3.4
Población vulnerable por carencias sociales	28.0	27.8	3,429	4,616	1.9	1.6
Población vulnerable por ingresos	10.9	10.2	1,331	1,696		
Población no pobre multidimensional y no vulnerable	26.6	40.8	3,256	6,779		
Privación social						
Población con al menos una carencia social	62.5	49.0	7,642	8,158	2.0	1.7
Población con al menos tres carencias sociales	14.6	8.3	1,784	1,389	3.4	3.3
Indicadores de carencias sociales						
Rezago educativo	16.5	15.3	2,022	2,544	2.2	2.0
Acceso a los servicios de salud	30.3	13.1	3,709	2,184	2.5	2.4
Acceso a la seguridad social	42.3	35.2	5,172	5,846	2.3	2.0
Calidad y espacios de la vivienda	5.6	4.9	684	822	3.4	2.6
Acceso a los servicios básicos en la vivienda	10.0	6.0	1,227	1,002	2.5	2.7
Acceso a la alimentación	18.1	10.5	2,216	1,754	2.6	2.2
Bienestar						
Población con un ingreso inferior a la línea de bienestar mínimo	15.8	7.3	1,938	1,222	1.8	1.6
Población con un ingreso inferior a la línea de bienestar	45.3	31.5	5,545	5,238	1.6	1.3

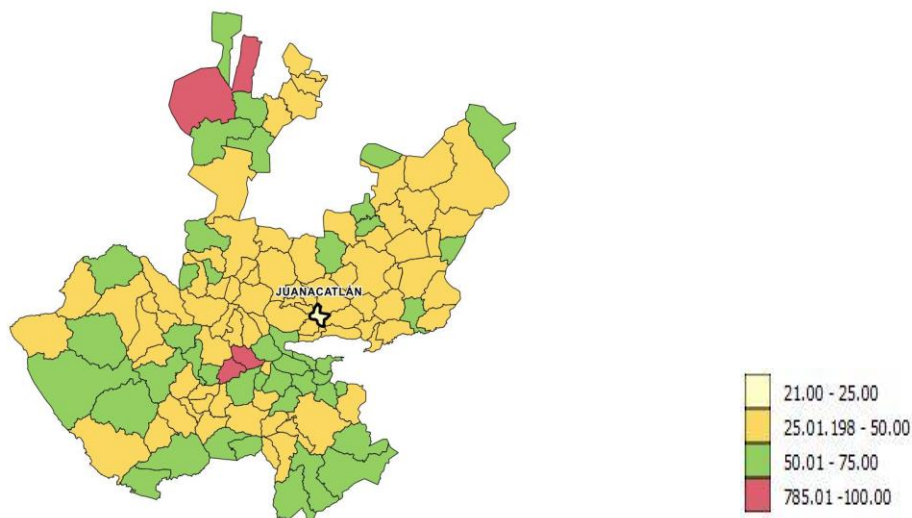
Fuente: Elaborado por el IIEG con base en estimaciones del CONEVAL con base en el MCS-ENIGH 2010, la muestra del Censo de Población y Vivienda 2010, el Modelo Estadístico 2015 para la continuidad del MCS-ENIGH y la Encuesta Intercensal 2015.

En la tabla 5 se muestra los datos actualizados a 2015 del porcentaje y número de personas en situación de pobreza, vulnerable por carencias sociales, vulnerable por ingresos y; no pobre y no vulnerable en Juanacatlán el 21.3 por ciento de la población se encuentra en situación de pobreza, es decir 3 mil 542 personas comparten esta situación en el municipio, así mismo el 27.8 por ciento (4,616 personas) de la población es vulnerable por carencias sociales; el 10.2 por ciento es vulnerable por ingresos y 40.8 por ciento es no pobre y no vulnerable.

Es importante agregar que en 2010 el 4.4 por ciento de Juanacatlán presentó pobreza extrema para el 2015 disminuyó a 1.7 por ciento, es decir 289 personas (2015); por otro lado en 2010 un 30.0 por ciento de la población estaba en pobreza moderada (3,674 personas) y para 2015 disminuyó su porcentaje a 19.6 por ciento, en datos absolutos disminuyó a 3,252 habitantes.

De los indicadores de carencias sociales en 2015, destaca que el acceso a la seguridad social es la más alta con un 35.2 por ciento, que en términos relativos se trata de 5 mil 846 habitantes. El que menos porcentaje acumula es el de calidad y espacios de la vivienda, con el 4.9 por ciento.

Figura 4. Porcentaje de población con pobreza multidimensional por municipio.
 Jalisco, 2015



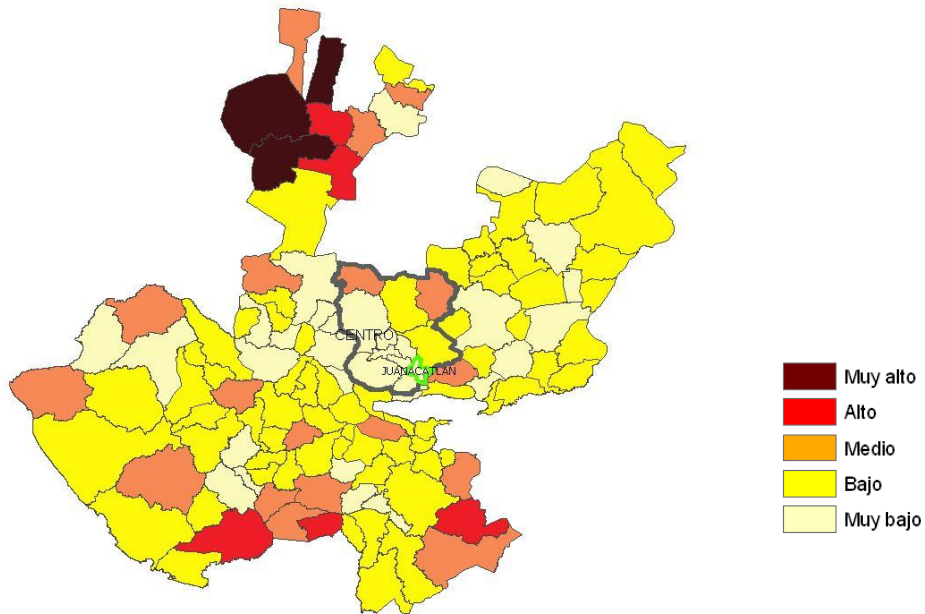
FUENTE: IIEG, con base en estimaciones del CONEVAL con base en el Modelo Estadístico 2015 para la continuidad del MCS-ENIGH y la Encuesta Intercensal 2015.

Marginación

La construcción del índice para las entidades federativas, regiones y municipios considera cuatro dimensiones estructurales de la marginación: falta de acceso a la educación (población analfabeta de 15 años o más y población sin primaria completa de 15 años o más), residencia en viviendas inadecuadas (sin disponibilidad de agua entubada, sin drenaje ni servicio sanitario exclusivo, con piso de tierra, sin disponibilidad de energía eléctrica y con algún nivel de hacinamiento), percepción de ingresos monetarios insuficientes (ingresos hasta 2 salarios mínimos) y residir en localidades pequeñas con menos de 5 mil habitantes.

En la tabla 6 se presentan los indicadores que componen el índice de marginación a nivel municipal para el 2015. En donde se ve que el municipio de Juanacatlán cuenta con un grado de marginación muy bajo, la mitad de sus carencias están por arriba del promedio estatal; y la otra mitad por debajo; destaca que la población de 15 años o más sin primaria completa asciende al 12.2 por ciento, y que el 30.3 por ciento de la población gana a lo mucho dos salarios mínimos.

Figura 5. Índice de marginación por municipio.
 Jalisco, 2015



FUENTE: IIEG, Instituto de Información Estadística y Geográfica del Estado de Jalisco con base en estimaciones del CONAPO, 2015

A nivel localidad, se tiene que las principales localidades del municipio tienen grado de marginación medio a excepción de Tequililla que es Alto. En particular se ve que ésta última tiene los más altos porcentajes de población sin primaria completa (48.2%) y analfabeta (13.5%) (ver tabla 6).

Tabla 6. Grado de marginación e indicadores sociodemográficos

Juanacatlán, 2010							
Municipio / Localidad		Grado	% Población de 15 años o más analfabeta	% Población de 15 años o más sin primaria completa	% Población en localidades con menos de 5000 habitantes	% Población ocupada con ingreso de hasta 2 salarios mínimos	% Viviendas particulares habitadas que no disponen de refrigerador
Clave	Nombre						
	Jalisco	Bajo	3.6	14.9	17.5	29.4	
051	Juanacatlán	Muy bajo	2.9	12.2	30.9	30.3	
0001	Juanacatlán	Bajo	4.2	15.8			6.2
0008	San Antonio Juanacastle	Bajo	5.2	19.1			2.9
0013	Ex-Hacienda de Zapotlanejo	Bajo	4.4	19.9			4.9
0009	Miraflores	Alto	12.3	35.1			8.8
0004	Casa de Teja	Bajo	4.4	17.0			1.4

* Para el cálculo de los índices estatales, municipales y regional, estos indicadores corresponden a los porcentajes de ocupantes en viviendas.

FUENTE: IIEG, Instituto de Información Estadística y Geográfica del Estado de Jalisco, con base en CONAPO, Índices de marginación por entidad federativa, municipal y a nivel localidad, 2010

Nota: Los datos del Estado y del Municipio son de 2015.

Respecto a las carencias en la vivienda, en la localidad de Acatic (Colonia la Prepa) tiene dos indicadores, el de viviendas sin excusado y sin energía eléctrica en cero, lo que implica que no hay viviendas con este tipo de carencias, no así con el problema de piso de tierra que es el más alto de estas localidades con el 5.4 por ciento. En cuanto a la carencia de agua entubada el más alto porcentaje lo presentó la localidad de Tierra Coloradas con un 23.6 por ciento. En lo que se refiere a equipamiento en la vivienda, Acatic (Colonia la Prepa) muestra el más alto porcentaje de viviendas sin refrigerador (8.7%) (ver tabla 7).

Tabla 7. Grado de marginación e indicadores sociodemográficos

Juanacatlán, 2010							
Municipio / Localidad		Grado	% Viviendas particulares habitadas sin excusado*	% Viviendas particulares habitadas sin energía eléctrica*	% Viviendas particulares habitadas sin disponibilidad de agua entubada*	**Promedio de ocupantes por cuarto en viviendas particulares habitadas	% Viviendas particulares habitadas con piso de tierra
Clave	Nombre						
	Jalisco	Bajo	0.86	0.3	1.8	22.1	1.6
051	Juanacatlán	Muy bajo	0.24	0.05	0.97	29.12	0.85
0001	Juanacatlán	Bajo	1.0	0.5	11.4	1.0	2.2
0008	San Antonio Juanacaxtle	Bajo	1.6	0.0	1.6	1.1	0.3
0013	Ex-Hacienda de Zapotlanejo	Bajo	3.6	0.9	4.5	1.0	3.6
0009	Miraflores	Alto	6.9	0.0	100.0	1.0	1.0
0004	Casa de Teja	Bajo	4.2	0.0	4.2	1.3	1.4

* Para el cálculo de los índices estatales, municipales y regional, estos indicadores corresponden a los porcentajes de ocupantes en viviendas.

** Para el dato estatal y municipal se considera el porcentaje de viviendas con algún nivel de hacinamiento.

FUENTE: IIEG, Instituto de Información Estadística y Geográfica del Estado de Jalisco, con base en CONAPO, Índices de marginación por entidad federativa, municipal y a nivel localidad, 2010

Nota: Los datos del Estado y del Municipio son de 2015.

Índices sociodemográficos

A manera de recapitulación, el municipio de Juanacatlán en 2015 ocupaba a nivel estatal el lugar 116 en el índice de marginación con un grado muy bajo, en pobreza multidimensional se localiza en el lugar 125, con el 19.6 por ciento de su población en pobreza moderada y 1.7 por ciento en pobreza extrema; y en cuanto al índice de intensidad migratoria el municipio tiene un grado bajo y ocupa el lugar 107 entre todos los municipios del estado (ver tabla 8).

Tabla 8. Población total, grado de Marginación e Intensidad Migratoria y situación de pobreza									
Jalisco, 2015									
Clave	Municipio	Población	Marginación		Pobreza Multidimensional*			Intensidad Migratoria 2010	
			Grado	Lugar	Moderada	Extrema	Lugar	Grado	Lugar
14	Jalisco	7,844,830	Bajo	27	30.0	1.8	5	Alto	13
029	Cuquío	17,980	Medio	17	47.3	9.2	27	Alto	21
070	El Salto	183,437	Muy bajo	106	35.2	4.0	94	Bajo	117
039	Guadalajara	1,460,148	Muy bajo	125	24.0	1.4	124	Bajo	122
044	Ixtlahuacán de los Membrillos	53,045	Muy bajo	105	26.5	1.7	120	Bajo	115
045	Ixtlahuacán del Río	19,070	Bajo	40	39.4	6.4	67	Alto	39
051	Juanacatlán	17,955	Muy bajo	116	19.6	1.7	125	Bajo	107
071	San Cristóbal de la Barranca	3,117	Medio	18	41.2	7.7	52	Alto	24
098	Tlaquepaque	664,193	Muy bajo	120	31.4	3.3	112	Bajo	124
097	Tlajomulco de Zúñiga	549,442	Muy bajo	121	30.0	2.1	117	Bajo	123
101	Tonalá	536,111	Muy bajo	119	33.5	3.9	100	Bajo	119
120	Zapopan	1,332,272	Muy bajo	124	26.1	1.9	121	Bajo	121
124	Zapotlanejo	68,519	Bajo	79	36.3	4.2	91	Medio	79

FUENTE: IIEG, Instituto de Información Estadística y Geográfica del Estado de Jalisco con base en estimaciones del CONEVAL y CONAPO.

*El dato de Jalisco en Pobreza Multidimensional corresponde a 2016.



IIEG
Instituto de Información
Estadística y Geográfica
de Jalisco

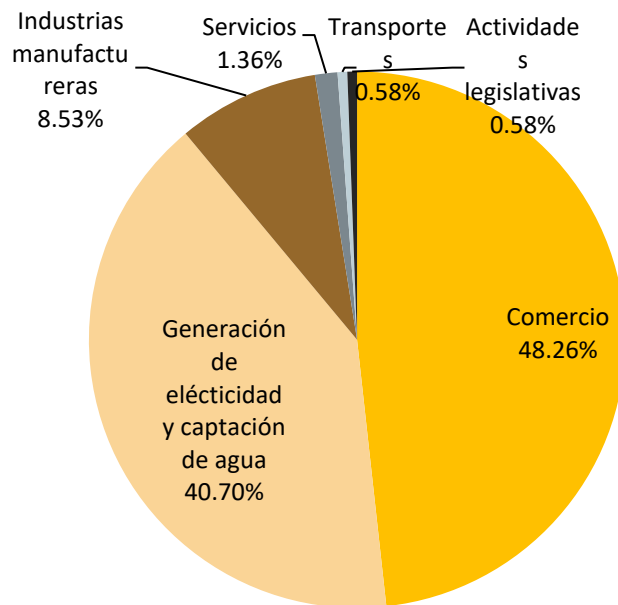
ECONOMÍA

JUANACATLÁN
DIAGNÓSTICO DEL MUNICIPIO
MARZO 2019



Número de empresas

Conforme a la información del directorio estadístico nacional de unidades económicas (DENUE) de INEGI, el municipio de Juanacatlán cuenta con 516 unidades económicas a abril de 2019 y su distribución por sectores revela un predominio de unidades económicas dedicadas a los comercio, siendo estas el 48.26% del total de las empresas en el municipio. Juanacatlán ocupa la posición 11 de 12 en acumulación de empresas a nivel regional y la posición 76 a nivel estatal.



Posición en el ranking		
Municipio	Estatal	Regional
Juanacatlán	76	11

Tabla 9. Composición de las Empresas

Juanacatlán, abril 2019. (Unidades económicas).

Sector	Total de Unidades Económicas	0 a 5 personas	6 a 10 personas	11 a 30 personas	31 a 50 personas	51 a 100 personas	101 a 250 personas
Comercio	249	229	10	7	1	2	
Generación de electricidad y captación de agua	210	202	7	1			
Industrias manufactureras	44	37	4	2			1
Servicios	7	3	2		1		1
Transportes	3	2		1			
Actividades legislativas	3	2			1		
Total general	516	475	23	11	3	2	2

FUENTE: IIEG, Instituto de Información Estadística y Geográfica del Estado de Jalisco; con información de INEGI, DENUE.

Valor agregado censal bruto

El valor agregado censal bruto se define como: “el valor de la producción que se añade durante el proceso de trabajo por la actividad creadora y de transformación del personal ocupado, el capital y la organización (factores de la producción), ejercida sobre los materiales que se consumen en la realización de la actividad económica.” En resumen, esta variable se refiere al valor de la producción que añade la actividad económica en su proceso productivo.

Los censos económicos 2014, registraron que en el municipio de Juanacatlán, los tres subsectores más importantes en la generación de valor agregado censal bruto fueron la Industria del plástico y del hule; el Comercio al por menor de abarrotes, alimentos, bebidas, hielo y tabaco; y la Fabricación de muebles, colchones y persianas, que generaron en conjunto el 57.1% del total del valor agregado censal bruto registrado en 2014 en el municipio.

El subsector de la Industria del plástico y del hule, que concentró el 29.1% del valor agregado censal bruto en 2014, registró el mayor crecimiento real pasando de 9 millones 101 mil pesos en 2009 a 26 millones 181 mil pesos en 2014, representado un incremento de 187.7% durante el periodo.

Tabla 10. Subsectores con mayor valor agregado censal bruto (VACB)

Juanacatlán, 2009 y 2014. (Miles de pesos a precios de 2013).

Subsector	2009	2014	% Part 2014	Var % 2009-2014
Industria del plástico y del hule	9,101	26,181	29.1%	187.7%
Comercio al por menor de abarrotes, alimentos, bebidas, hielo y tabaco	10,097	18,558	20.6%	83.8%
Fabricación de muebles, colchones y persianas	3,012	6,644	7.4%	120.6%
Comercio al por menor de vehículos de motor, refacciones, combustibles y lubricantes	126	6,321	7.0%	4906.8%
Industria alimentaria	2,681	5,984	6.6%	123.2%
Comercio al por menor de artículos de ferretería, tlapalería y vidrios	706	4,540	5.0%	542.8%
Servicios de preparación de alimentos y bebidas	2,159	3,633	4.0%	68.2%
Comercio al por mayor de materias primas agropecuarias y forestales, para la industria, y materiales de desecho	842	2,643	2.9%	213.9%
Suministro de agua y suministro de gas por ductos al consumidor final	1,665	2,125	2.4%	27.6%
Transporte terrestre de pasajeros, excepto por ferrocarril		1,807	2.0%	
Servicios de reparación y mantenimiento	950	1,686	1.9%	77.4%
Otros	13,500	9,982	11.1%	-26.1%
Total	44,841	90,104	100.0%	100.9%

FUENTE: IIEG, Instituto de Información Estadística y Geográfica del Estado de Jalisco; INEGI, con base en Censos Económicos.

Empleo

Trabajadores asegurados en el IMSS Por grupo económico

El municipio de Juanacatlán ha visto altas y bajas en el número de trabajadores registrados ante el IMSS. Para diciembre de 2018, reportó un total de 981 trabajadores asegurados, lo que representó 194 trabajadores más que en diciembre de 2012 y 228 asegurados menos que el cierre de 2017.

En función de los registros del IMSS el grupo económico que más trabajadores tiene registrados dentro del municipio de Juanacatlán, es la *Fabricación y ensamble de maquinaria, equipos, aparatos y accesorios y artículos eléctricos, electrónicos y sus partes*, que en 2018 registró un total de 449 trabajadores concentrando el 45.77% del total de trabajadores asegurados en el municipio. Este grupo registró un aumento de 267 trabajadores en la comparación 2012–2018.

El segundo grupo económico con más trabajadores asegurados es *Fabricación y/o reparación de muebles de madera y sus partes; excepto de metal y de plástico moldeado*, que para 2018 registró 185 trabajadores asegurados que representan el 18.86% del total de trabajadores asegurados a dicha fecha. De 2012 a 2018 este grupo presentó una reducción de 13 trabajadores.

Tabla 11. Trabajadores asegurados								
Juanacatlán Jalisco 2012-2018								
Grupo económico	2012	2013	2014	2015	2016	2017	2018	% Part. 2018
Fabricación y ensamble de maquinaria, equipos, aparatos y accesorios y artículos eléctricos, electrónicos y sus partes.	182	199	248	224	328	503	449	45.77%
Fabricación y/o reparación de muebles de madera y sus partes; excepto de metal y de plástico moldeado.	198	129	128	102	87	189	185	18.86%
Transporte terrestre.	52	73	106	127	35	47	72	7.34%
Construcción de edificaciones y obras de ingeniería civil.	8	11	12	34	15	30	31	3.16%
Elaboración de alimentos.	18	22	19	21	22	20	21	2.14%
Elaboración de bebidas.	7	7	6	7	11	13	20	2.04%
Agrupaciones mercantiles, profesionales, cívicas, políticas, laborales y religiosas.	22	23	24	21	2	21	20	2.04%
Compraventa de gases, combustibles y lubricantes.	15	15	16	16	15	15	17	1.73%
Servicios de enseñanza, investigación científica y difusión cultural.	16	13	17	18	17	17	17	1.73%
Servicios médicos, asistencia social y veterinarios.	6	14	13	17	19	21	17	1.73%
Fabricación de productos metálicos, excepto maquinaria y equipo.	24	22	26	12	10	13	14	1.43%
Servicios personales para el hogar y diversos.	7	7	7	6	11	12	14	1.43%
Servicios profesionales y técnicos.	107	92	102	11	142	192	14	1.43%
Otros	125	90	68	88	94	116	90	9.17%
Total	787	717	792	704	808	1,209	981	100.00%

FUENTE: IIEG, Instituto de Información Estadística y Geográfica del Estado de Jalisco; con base a datos proporcionados por el IMSS.

Trabajadores asegurados en el IMSS Región Centro

Dentro de la región Centro, Juanacatlán se presenta como el noveno municipio con mayor número de trabajadores asegurados en el IMSS, concentrando el 0.07% del total dentro de esta región en 2018, quedando por debajo de Ixtlahuacán de los Membrillos que representa el 0.27% y por arriba de Ixtlahuacán del Río con el 0.03%.

De 2012 a 2018 el municipio de Juanacatlán registró un aumento real en el número de trabajadores en la región Centro, pasando de 787 a 981 trabajadores asegurados, 194 nuevos puestos más en el período señalado.

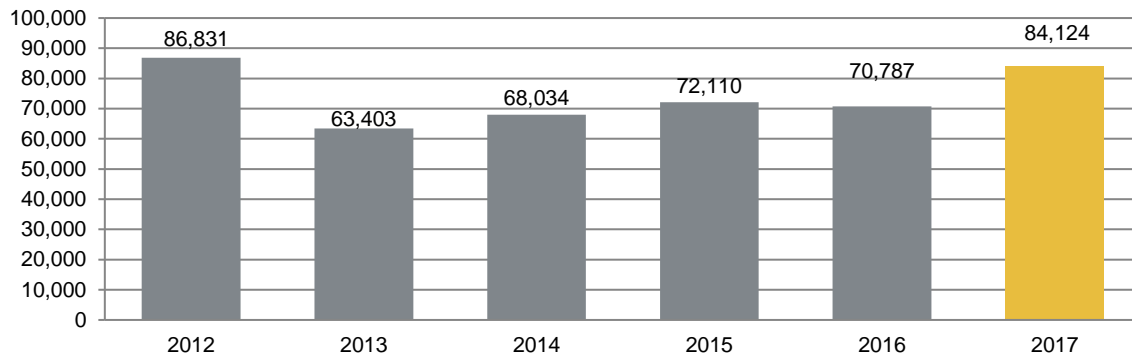
Tabla 12. Trabajadores asegurados								
Región Centro, Jalisco 2012-2018								
Municipio	2012	2013	2014	2015	2016	2017	2018	% part. 2018
Cuquío	146	133	132	119	179	178	165	0.01%
El Salto	35,345	37,425	41,456	44,114	47,706	50,329	51,528	3.75%
Guadalajara	594,960	610,334	623,095	643,944	669,744	696,302	700,286	50.94%
Ixtlahuacán de los Membrillos	3,153	3,314	3,583	3,146	3,222	3,580	3,701	0.27%
Ixtlahuacán del Río	509	558	584	589	608	568	467	0.03%
Juanacatlán	787	717	792	704	808	1,209	981	0.07%
San Cristóbal de la Barranca	13	14	15	15	19	19	28	0.00%
Tlajomulco de Zúñiga	57,656	61,721	64,224	67,134	70,467	75,777	84,131	6.12%
Tlaquepaque	75,813	77,704	79,921	88,400	97,385	103,327	107,407	7.81%
Tonalá	20,785	21,859	21,799	22,685	24,550	27,959	27,404	1.99%
Zapopan	272,616	280,698	309,111	327,641	352,492	378,339	391,377	28.47%
Zapotlanejo	3,904	4,129	5,751	6,056	6,376	6,537	7,192	0.52%
Total Región Centro	1,065,687	1,098,606	1,150,463	1,204,547	1,273,556	1,344,124	1,374,667	100.00%

FUENTE: IIEG, Instituto de Información Estadística y Geográfica del Estado de Jalisco; en base a datos proporcionados por el IMSS.

Agricultura y ganadería en Juanacatlán

El valor de la producción agrícola en Juanacatlán ha presentado diversas fluctuaciones durante el periodo 2012–2017, habiendo registrado su nivel más alto en 2012. El valor de la producción agrícola de Juanacatlán de 2012, representó apenas el 0.3% del total de producción agrícola estatal siendo ese porcentaje su máxima participación.

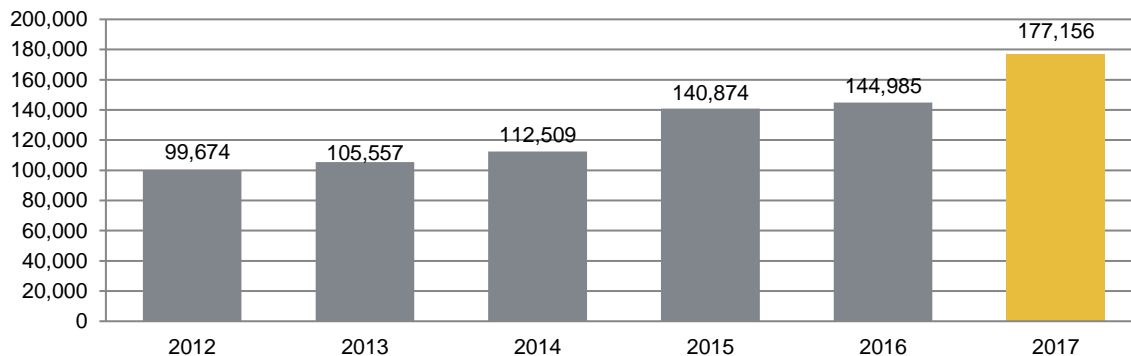
Figura 7. Valor de la producción agrícola Juanacatlán 2012 - 2017 (Miles de pesos)



FUENTE: IIEG, Instituto de Información Estadística y Geográfica del Estado de Jalisco; información de SIAP / SAGARPA - OEIDRUS.

La producción ganadera en Juanacatlán ha mantenido una tendencia creciente durante el periodo 2012-2017, siendo el ejercicio de 2017 el año en el que se ha registrado el mayor crecimiento en el valor de la producción ganadera en el municipio. En 2017, la producción ganadera de Juanacatlán representó el 0.2% del total de la producción ganadera estatal, siendo este el porcentaje de participación más alto que ha tenido el municipio.

Figura 8. Valor de la producción ganadera Juanacatlán 2012 - 2017 (Miles de pesos)



FUENTE: IIEG, Instituto de Información Estadística y Geográfica del Estado de Jalisco; información de SIAP / SAGARPA - OEIDRUS.



IIEG
Instituto de Información
Estadística y Geográfica
de Jalisco

MEDIO AMBIENTE

JUANACATLÁN
DIAGNÓSTICO DEL MUNICIPIO
MARZO 2019



Índice municipal de medio ambiente

Tabla 12. Municipios de la región Centro de acuerdo al índice municipal de medio ambiente.

Juanacatlán, Jalisco			
Nombre	Índice Municipal Medio Ambiente	Posición estatal	Categoría
San Cristóbal de la Barranca	57.22	53	Alto
Ixtlahuacán de los Membrillos	50.54	83	Bajo
Zapopan	49.95	86	Bajo
Tlajomulco de Zúñiga	47.84	92	Bajo
Ixtlahuacán del Río	47.22	93	Bajo
San Pedro Tlaquepaque	46.31	97	Bajo
Tonalá	45.77	101	Bajo
Juanacatlán	44.91	103	Bajo
El Salto	43.89	104	Muy Bajo
Zapotlanejo	43.67	105	Muy Bajo
Guadalajara	41.06	117	Muy Bajo
Cuquío	37.99	121	Muy Bajo

FUENTE: IIEG, Instituto de Información Estadística y Geográfica del Estado de Jalisco; 2012. Con información de SEMADES, 2000, 2010; SEMARNAT, 2000; CONAGUA, 2010; CONABIO, 2010; INEGI, 1982, 2005,2007; CONAFOR, 2007; CEA, 2007; CCA, 2010.

Considerando el índice de medio ambiente, que contempla aspectos como generación de residuos sólidos, deforestación, explotación de acuíferos, cobertura forestal, áreas naturales protegidas, entre otros, Juanacatlán se ubica en el lugar 103 a nivel estatal, lo cual indica un desarrollo Bajo del medio ambiente en comparación al resto de los municipios de la entidad, y la segunda posición en la región Centro.

En el Índice Municipal de Medio Ambiente, 2013, destaca que Juanacatlán se ubica en un acuífero no sobreexplotado, sobre el cual se registra un total de 3,221 viviendas particulares habitadas, de las cuales 83.51% tienen disponibilidad de agua dentro de la casa o el terreno y 96.74% cuentan con drenaje conectado a la red pública, fosa séptica u otros.

El Municipio tiene una cobertura de 20.5% de bosques, 20.5% de selvas y 54.7% destinada a la agricultura. En los últimos 25 años el municipio ha recuperado 2.22 km² de superficie con vegetación natural y presenta 7.27% de la superficie con riesgo de erosión. En el ordenamiento ecológico territorial, el 25.94% de su territorio está bajo políticas ambientales de conservación.

En términos de residuos sólidos urbanos, el municipio participa con el 0.17% del total estatal, equivalente a 12.755 toneladas generadas por día.



IIEG
Instituto de Información
Estadística y Geográfica
de Jalisco

GOBIERNO Y SEGURIDAD

JUANACATLÁN
DIAGNÓSTICO DEL MUNICIPIO
MARZO 2019



Instituciones educativas

De acuerdo a los datos de escuelas proporcionados por el Sistema de Información y Gestión Educativa, durante el ciclo escolar 2012-2013¹ en la región Centro del estado de Jalisco, compuesta por 12 municipios, contó con 6,714 escuelas en 3,786 planteles.

El municipio de Juanacatlán tuvo 38 escuelas en 33 planteles.

Las escuelas en Juanacatlán operaron principalmente en el turno matutino (76.3%), seguido por el turno vespertino (21.1%) y continuo (2.6%). Ver tabla 13.

Tabla 13. Datos generales de las Instituciones educativas en Juanacatlán							
Ciclo escolar 2012-2013							
Municipio	Escuelas		Turno				
	Escuela	Planteles	Vespertino	Matutino	Discontinuo	Continuo	Nocturno
Juanacatlán	38	33	8 21.1%	29 76.3%	0 0.0%	1 2.6%	0 0.0%

Fuente: Elaborado por el IIEG con base en registros del Sistema de Información y Gestión Educativa.

El nivel educativo que se impartió en las escuelas del municipio fue principalmente de primaria (42.1%), seguido de preescolar (36.8%), secundaria (13.2%), media superior (5.3%) e inicial (2.6%). Ver tabla 14.

Tabla 14. Escuelas por nivel educativo en el municipio de Juanacatlán								
Ciclo escolar 2012-2013								
Nivel Educativo								
	Primaria	Preescolar	Secundaria	Media superior	Inicial	CAM*	Superior	Formación para el trabajo
Escuelas	16	14	5	2	1	0	0	0
% Participación	42.1%	36.8%	13.2%	5.3%	2.6%	0.0%	0.0%	0.0%

Fuente: Elaborado por el IIEG con base en registros del Sistema de Información y Gestión Educativa.

* Centros de Atención Múltiple

¹ Último dato disponible

Los servicios educativos que se tuvieron en las escuelas de Juanacatlán fueron: general (94.4%), telesecundaria (2.8%) e inicial no escolarizada (0.1%). Ver tabla 15.

Tabla 15. Servicios educativos en Juanacatlán por número de escuelas		
Ciclo escolar 2012-2013		
Servicio Educativo	Escuelas	% de participación
General	34	94.4%
Comunitario	0	0.0%
Indígena	0	0.0%
Telesecundaria	1	2.8%
Bachillerato general	0	0.0%
Tecnológico	0	0.0%
Técnica	0	0.0%
Inicial indígena	0	0.0%
CAM*	0	0.0%
Inicial no escolarizada	1	2.8%
Licenciatura y posgrado	0	0.0%
Formación para el trabajo	0	0.0%

Fuente: Elaborado por el IIEG con base en registros del Sistema de Información y Gestión Educativa.

*Centros de Atención Múltiple

La matrícula de alumnos registrados en el ciclo escolar 2016-2017 en el municipio de Juanacatlán fue de 4,847, de los cuales el 51.1% fueron hombres y el 48.9% mujeres.

La cantidad de docentes en el registro fue de 163 profesores y hubo un promedio de 30 alumnos por profesor. Ver tabla 16.

Tabla 16. Alumnos y docentes en Juanacatlán					
Ciclo escolar 2016-2017					
Municipio	Alumnos			Docentes	Alumnos por Profesor
	Hombres	Mujeres	Total	Total	Total
Juanacatlán	2,478	2,369	4,847	163	30

Fuente: Elaborado por el IIEG con base en registros del Sistema de Información y Gestión Educativa.

Desarrollo institucional

El Índice de Desarrollo Municipal (IDM) mide el progreso de un municipio en cuatro dimensiones del desarrollo: social, económica, ambiental e institucional, con la finalidad de presentar una evaluación integral de la situación de cada uno de éstos. El IDM parte de tres premisas vinculadas con el concepto de desarrollo humano, según el cual, el principal objetivo es beneficiar a las personas; las actividades de los gobiernos afectan el nivel de desarrollo de sus comunidades y que el desarrollo sostenible posibilita el bienestar de los individuos a largo plazo (ver detalles en <http://iieg.gob.mx/general.php?id=8&idg=472>).

En los tres apartados anteriores ya se ha hecho referencia al desarrollo social, económico y del medio ambiente; finalmente en esta sección se aborda el componente institucional (Índice de Desarrollo Municipal Institucional; IDM-I), que mide el desempeño de las instituciones gubernamentales de un municipio a través de cinco rubros que contemplan el esfuerzo tributario, la transparencia, la participación electoral, el número de empleados municipales per cápita y la seguridad.

En la construcción del IDM se decidió incluir cinco variables para medir el desarrollo institucional de los municipios de Jalisco, tal y como se muestra en las dos tablas siguientes, por medio del porcentaje de participación ciudadana en elecciones; la evaluación del cumplimiento de la publicación de información fundamental y de la obligación de la atención a las solicitudes de información; la tasa de empleados municipales por cada mil habitantes; el porcentaje de ingresos propios por municipio y el número de delitos del fuero común por cada mil habitantes.

Tabla 17. Desarrollo institucional de los municipios en el contexto estatal con base en cinco indicadores

Juanacatlán, Región Centro (Parte I)							
Clave	Municipio	Porcentaje de participación ciudadana en elecciones 2018		Evaluación del cumplimiento de la publicación de información fundamental 2016		Empleados municipales por cada 1000 habitantes 2016	
		Valor municipal	Lugar estatal	Valor municipal	Lugar estatal	Valor municipal	Lugar estatal
29	Cuquío	67.82 ^a	41	0.00 ^b	96	10.03 ^b	28
39	Guadalajara	62.31 ^a	71	87.50 ^b	1	10.60 ^b	32
44	Ixtlahuacán de los Membrillos	61.78 ^a	75	12.50 ^b	46	7.96 ^b	11
45	Ixtlahuacán del Río	63.14 ^a	70	12.50 ^b	46	13.88 ^b	55
51	Juanacatlán	64.61^a	62	12.50^b	46	9.26^b	21
70	El Salto	53.64 ^a	116	31.25 ^b	19	5.00 ^b	3
71	San Cristóbal de la Barranca	68.26 ^a	38	12.50 ^b	46	39.10 ^b	120
97	Tlajomulco de Zúñiga	52.65 ^a	120	81.25 ^b	5	6.58 ^b	7
98	San Pedro Tlaquepaque	55.58 ^a	112	87.50 ^b	1	6.44 ^b	5
101	Tonalá	52.44 ^a	122	75.00 ^b	6	5.98 ^b	4
120	Zapopan	59.03 ^a	92	87.50 ^b	1	8.02 ^b	13
124	Zapotlanejo	52.71 ^a	119	18.75 ^b	35	9.60 ^b	27

FUENTE: Elaborado por el IIEG con base en el padrón electoral del INE, Cómputos Distritales 2018 de las Elecciones Federales del INE, la Estadística de Finanzas Públicas Estatales y Municipales (EFIPEM) 2016, Base de Delitos del Fuero Común del Secretariado Ejecutivo del Sistema Nacional de Seguridad Pública, Encuesta Intercensal 2015 del INEGI, Censo Nacional de Gobiernos Municipales y Delegacionales (CNGMD) 2017 y las evaluaciones del ITEI de 2016 (ver detalles y notas en IDM 2012 <http://iieg.gob.mx/general.php?id=8&idg=472>).

^a Datos corresponden al 2018.

^b Datos corresponden al 2016.

En el caso de Juanacatlán, en 2018 registró una participación electoral del 64.61%, que lo coloca en el lugar 62 de los 125 municipios. Lo que significa que tiene una mediana participación electoral en comparación con otras municipalidades del estado. Por otra parte, en 2016 con una calificación de 12.50% en materia de cumplimiento en las obligaciones de transparencia, el municipio se colocó en el lugar 46, lo que muestra el grado de compromiso de una administración en publicar y mantener actualizada la información, en particular, la correspondiente a los rubros financieros y regulatorios. Esto en el marco del cumplimiento del derecho de acceso a la información pública.

En lo que respecta a los empleados que laboran en las administraciones públicas, es importante destacar que en 2016, Juanacatlán tenía una tasa de 6.26 empleados municipales por cada mil habitantes, por lo que ocupa el sitio 21 a nivel estatal en este rubro. Esto en el sentido de que entre menor sea el valor de este indicador mejor, porque implica una lógica de austeridad donde con menos empleados municipales se logra prestar los servicios municipales a la población.

Asimismo, en el ámbito de las finanzas municipales, para 2016 el 24.38% de los ingresos de Juanacatlán se consideran propios; esto significa que fueron generados mediante sus propias estrategias de recaudación, lo que posiciona al municipio en el lugar 26 en el ordenamiento de este indicador respecto a los demás municipios del estado. Mientras que en la cuestión de seguridad, en 2018 el municipio registró una tasa de 9.51 delitos por cada mil habitantes, que se traduce en el lugar 92 en el contexto estatal, siendo el lugar uno, el municipio más seguro en función de esta tasa.

Considerando los cinco indicadores, Juanacatlán obtiene un desarrollo institucional alto, con un IDM-I de 52.88, que lo coloca en el sitio 32 del ordenamiento estatal. Donde el primer lugar lo tiene Tlajomulco de Zúñiga y el último, Santa María del Oro.

Tabla 18. Desarrollo institucional de los municipios en el contexto estatal con base en cinco indicadores

Juanacatlán, Región Centro (Parte II)								
Clave	Municipio	Porcentaje de ingresos propios		Delitos del fuero común por cada 1,000 habitantes 2018		IDM-Institucional		
		Valor municipal	Lugar estatal	Valor municipal	Lugar estatal	Índice	Grado	Lugar estatal
29	Cuquío	12.89 ^b	81	5.13 ^a	36	50.10	Medio	58
39	Guadalajara	29.05 ^b	13	25.20 ^a	124	57.86	Muy Alto	11
44	Ixtlahuacán de los Membrillos	24.27 ^c	28	8.58 ^a	78	53.42	Alto	27
45	Ixtlahuacán del Río	15.32 ^b	63	7.32 ^a	66	49.41	Medio	65
51	Juanacatlán	24.38^b	26	9.51^a	92	52.88	Alto	32
70	El Salto	26.42 ^b	19	15.43 ^a	119	52.82	Alto	33
71	San Cristóbal de la Barranca	3.12 ^b	122	6.51 ^a	59	37.13	Muy Bajo	122
97	Tlajomulco de Zúñiga	56.23 ^b	1	13.92 ^a	113	72.17	Muy Alto	1
98	San Pedro Tlaquepaque	25.18 ^b	22	14.03 ^a	114	64.43	Muy Alto	4
101	Tonalá	24.78 ^b	24	12.52 ^a	111	62.37	Muy Alto	5
120	Zapopan	43.99 ^b	2	15.14 ^a	118	69.54	Muy Alto	2
124	Zapotlanejo	27.44 ^b	16	9.34 ^a	88	52.67	Alto	36

FUENTE: Elaborado por el IIEG con base en el padrón electoral del INE, Cómputos Distritales 2018 de las Elecciones Federales del INE, la Estadística de Finanzas Públicas Estatales y Municipales (EFIPEM) 2016, Base de Delitos del Fuero Común del Secretariado Ejecutivo del Sistema Nacional de Seguridad Pública, Encuesta Intercensal 2015 del INEGI, Censo Nacional de Gobiernos Municipales y Delegacionales (CNGMD) 2017 y las evaluaciones del ITEI de 2016 (ver detalles y notas en IDM 2012 <http://iieg.gob.mx/general.php?id=8&idg=472>).

^a Datos corresponden al 2018.

^b Datos corresponden al 2016.

^c Datos corresponden al 2015.

Incidencia delictiva

En 2018, el delito que tuvo más denuncias en el municipio de Juanacatlán fue la violencia familiar con 33 casos, con un incremento de 65.0% respecto a 2017.

Los otros delitos que más se denunciaron fueron robo de vehículos (26), lesiones dolosas (16), amenazas (14), robo a casa habitación (14) y homicidios dolosos (11).

En 2017, el delito que más se denunció fue robo a casa habitación. Ver tabla 19.

**Tabla 19. Incidencia delictiva de Juanacatlán
2017-2018**

Municipio	2017	2018	% crecimiento 2017-2018
Extorsión	0	1	-
Fraude	5	10	100.0%
Homicidios dolosos	7	11	57.1%
Lesiones dolosas	19	16	-15.8%
Amenazas	14	14	0.0%
Secuestro	0	0	-
Narcomenudeo	1	3	200.0%
Abigeato	2	3	50.0%
Violencia familiar	20	33	65.0%
Violación	1	2	100.0%
Abuso sexual	4	5	25.0%
Feminicidio	1	0	-100.0%
Robo a casa habitación	44	14	-68.2%
Robo a negocio	5	8	60.0%
Robo de vehículos	23	26	13.0%
Robo a transportistas	2	0	-100.0%
Robo a transeúntes	11	9	-18.2%
Otros delitos	74	62	-16.2%
Total	233	217	-6.9%

Fuente: Elaborado por el Instituto de Información Estadística y Geográfica (IIEG) con base en el Secretariado Ejecutivo del Sistema Nacional de Seguridad Pública

Nota: Se muestran los principales delitos.

Directorio municipal



Presidenta Municipal Juanacatlán

Adriana Cortés González
juanacat@jalisco.gob.mx

Domicilio

Independencia No. 1
C.P. 45881 Juanacatlán, Jalisco

Teléfonos

(33) 37 32 03 11

Síndico (a)

Víctor Lucio Álvarez De Anda

Regidores (as)

Yobana Chávez Valenzuela
Juan José Quirarte Almaraz
Marlen Flores Terrones
Martín Hernández López
Ofelia Luque Muñoz
Francisco De la Cerda Suárez
Ma. Teresita de Jesús Nuño Mendoza
Alexis Mabel Chávez Dueñas
Flor Cecilia Torres Rocha

Partido Político

Movimiento Ciudadano (MC)



Jalisco

GOBIERNO DEL ESTADO



IIEG

Instituto de Información
Estadística y Geográfica
de Jalisco

IIEG.GOB.MX |   IIEG Jalisco

Calzada de los Pirules 71 Col. Cd. Granja
Cp. 45010, Zapopan, Jalisco, México