



IIEG

Instituto de Información
Estadística y Geográfica
de Jalisco

**IXTLAHUACÁN DE LOS
MEMBRILLOS
DIAGNÓSTICO MUNICIPAL
MARZO 2019**



Jalisco
GOBIERNO DEL ESTADO

IXTLAHUACÁN DE LOS MEMBRILLOS

DIAGNÓSTICO DEL MUNICIPIO

Marzo 2019

HISTORIA	3
Toponimia	
Contexto histórico	
GEOGRAFÍA	6
Mapa base	
Medio físico e infraestructura	
DEMOGRAFÍA Y SOCIEDAD	10
Aspectos demográficos	
Intensidad migratoria	
Pobreza multidimensional	
Marginación	
Índices sociodemográficos	
ECONOMÍA	21
Número de empresas	
Valor agregado censal bruto	
Empleo	
Agricultura y ganadería	
MEDIO AMBIENTE	29
Subíndice municipal de medio ambiente	
GOBIERNO Y SEGURIDAD	31
Instituciones educativas	
Desarrollo institucional	
Incidencia delictiva	
Directorio municipal	

Consulta el documento en línea
www.iieg.gob.mx



IIEG
Instituto de Información
Estadística y Geográfica
de Jalisco

HISTORIA

IXTLAHUACÁN DE LOS MEMBRILLOS
DIAGNÓSTICO DEL MUNICIPIO
MARZO 2019



Toponimia

Hay varias interpretaciones o significados de la palabra Ixtlahuacán. La primera de ellas explica que dicha palabra está compuesta de dos vocablos diferentes “Ixtla” de Ixtlacateotl, que era la deidad imperante en ese entonces y “huacan” de Chimalhuacan, que era el nombre de toda esta extensa comarca. Otras de las interpretaciones que se dan al nombre son “lugar desde donde se alcanza a ver lejos”, “llanura con agua” y “lugares llanos”

Figura 1. Ixtlahuacán de los Membrillos, Jalisco.
Localización geográfica.



FUENTE: IIEG, Instituto de Información Estadística y Geográfica del Estado de Jalisco, “Mapa General del Estado de Jalisco, 2012”

Contexto histórico

En 1510 Caltzontzin, rey de los tarascos, declaró la guerra a varios pueblos vecinos con el propósito de apoderarse de las playas salitrosas de Sayula. Caltzontzin envió dos ejércitos: uno a Tonalá, que derrotó a la reina Cihuapilli Tzapotzintli, y el otro a Sayula que derrotó al Tlatoani Cuautoma en Acatlán, quien retiró a Cocollan. El rey de Colima, ayudado por Cuautoma de Sayula; Minotlayoca de Zapotlán; Copaya de Autlán; Tzitali de Zacoalco; Opochtli de Poncitlán; y otros, derrotaron a los tarascos en las playas de Zacoalco en 1510, al mismo tiempo que otro ejército al mando de Coyotl, ayudado por varios los jefes Atoloch, Pitaloc, Pilili, Totoc y Tepotzin, derrotaron a otro grupo de tarascos en Tlajomulco. Opochtli y Tepotzin eran de Poncitlán.

Terminada la Guerra del Salitre el Jefe Opochtli regresó a Poncitlán, a Tepotzin se le otorgaron tierras en Tlajomulco que luego le fueron quitadas, disgustado partió con un reducido número de personas hacia el sur, bordeando la laguna de Cajititán y tomando rumbo hacia el sureste se establecieron en un paraje conocido ahora como “El Varal”. Solo unas dos familias procedentes de Cutzalan se establecieron aquí, al pie del cerro, cerca de un manantial llamado “El Ojo de Agua” a este lugar, hasta 1537, se le conoció como Tepeyamatlaxtzonzintla, “donde el pajarillo canta dulcemente”.

En la fundación de Ixtlahuacán no intervinieron, para nada los españoles. Los primeros habitantes de lo que ya fue Ixtlahuacán, cultivaron la tierra, plantaron árboles frutales, trabajaron el barro, la madera y el carrizo, criaron animales y practicaron la cacería. Poco tiempo después el jefe tecuexe Chapalac, quien ya bautizado se llamó Martín, con un reducido grupo de seguidores se separó de Ixtlahuacán y, dirigiéndose primero hacia el oriente y luego hacia el sur, llegaron a lo que ahora es Chapala. El agregado “de los Membrillos” que ostenta el nombre de la población, se debe a la gran cantidad de huertas que existían de ese frutal. Se desconoce el decreto por el cual fue erigido en municipio, pero el 27 de marzo de 1824 ya lo menciona como tal; y en el mismo se dispuso que perteneciera al Departamento de Chapala.

Desde 1825 perteneció al Tercer Cantón de La Barca hasta 1878 en que pasa a depender de Primer Cantón de Guadalajara; en 1896 fue segregado de éste e incorporado al Departamento de Ocotlán cuando este se creó. A fines de ese año pasaría a formar parte del naciente Séptimo Cantón de Chapala. El 15 de enero de 1938 y por decreto, la comisaría de Atequiza pasó a este municipio segregado del de Poncitlán.



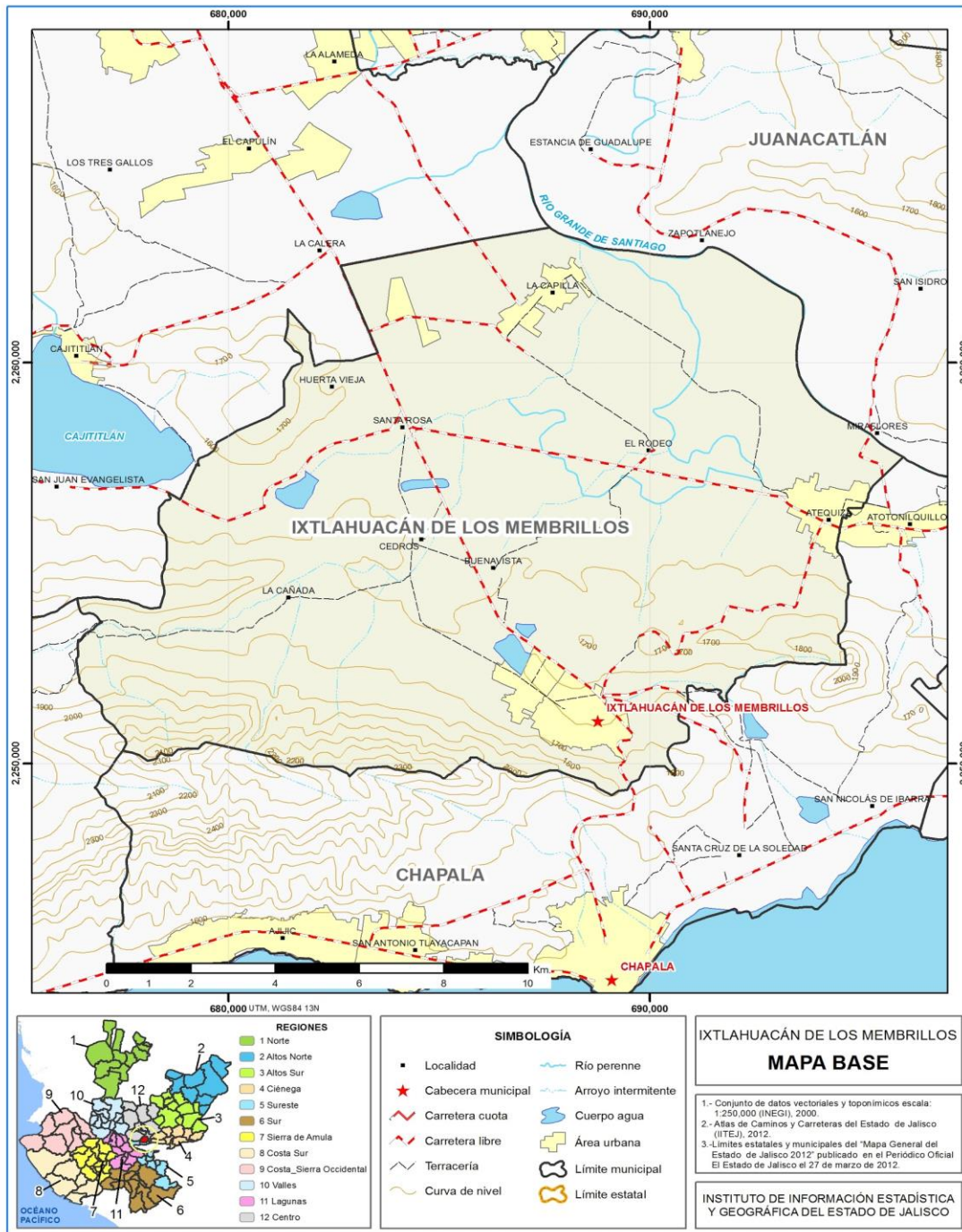
IIEG
Instituto de Información
Estadística y Geográfica
de Jalisco

GEOGRAFÍA

IXTLAHUACÁN DE LOS MEMBRILLOS
DIAGNÓSTICO DEL MUNICIPIO
MARZO 2019



Figura 2. Ixtlahuacán de los Membrillos, Jalisco.
 Mapa base.



FUENTE: IIEG, Instituto de Información Estadística y Geográfica del Estado de Jalisco; 2015.

Geografía

Tabla 1. Medio físico

Ixtlahuacán de los Membrillos, Jalisco		
Medio físico	Descripción	
Superficie municipal (km ²)	184	El municipio de Ixtlahuacán de los Membrillos tiene una superficie de 184Km ² . Por su superficie se ubica en la posición 110 con relación al resto de los municipios del estado.
Altura (msnm)	Mínima municipal	1,510
	Máxima municipal	2,450
	Cabecera municipal	1,593
Pendientes (%)	Planas (< 5°)	66.1
	Lomerío (5° - 15°)	19.7
	Montañosas (> 15°)	14.2
Clima (%)	Semicálido semihúmedo	100.0
Temperatura (°C)	Máxima promedio	29.9
	Mínima promedio	9.0
	Media anual	19.6
Precipitación (mm)	Media anual	944
Geología (%)	Basalto	41.1
	Aluvial	34.1
	Toba	10.5
	Arenisca - Conglomerado	8.6
	Andesita	5.5
	Brecha volcánica	0.2
Tipo de suelo (%)	Vertisol	69.9
	Feozem	24.1
	Litosol	5.1
	Fluvisol	0.5
	Regosol	0.5
Cobertura de suelo (%)	Agricultura	65.4
	Asentamiento humano	6.1
	Bosque	15.6
	Cuerpo de agua	0.8
	Pastizal	4.8
	Selva	5.8
	Sin vegetación aparente	1.5

FUENTE: IIEG, Instituto de Información Estadística y Geográfica del Estado de Jalisco; con base en: Geología, Edafología, esc. 1:50,000 y Uso de Suelo y Vegetación SVI, esc. 1:250,000, INEGI. Clima, CONABIO. Tomo 1 Geografía y Medio Ambiente de la Enciclopedia Temática Digital de Jalisco. MDE y MDT del conjunto de datos vectoriales, esc. 1:50,000, INEGI. Mapa General del Estado de Jalisco 2012.

Tabla 1.1 Infraestructura

Ixtlahuacán de los Membrillos, Jalisco

Infraestructura		Descripción
Infraestructura (km)	Carreteras	51.6
	Caminos	48.1
El municipio se encuentra en el segundo lugar de la región Centro, registrando grado muy alto de conectividad en caminos y carreteras.		
Tipo de servicios	Cantidad	Comentarios
Cementerio	2	
Escuelas	22	
Palacio o ayudantía	3	
Mercado	3	La información presentada en esta tabla corresponde a los servicios concentrados en localidades mayores a 2,500 habitantes.
Plaza	5	
Centro Salud	5	
Tanque de agua	7	
Templo	9	

FUENTE: IIEG, Instituto de Información Estadística y Geográfica del Estado de Jalisco Atlas de Caminos y Carreteras del Estado de Jalisco 2012, Conectividad 2012. Mapa General del Estado de Jalisco 2012. Censo de Población y Vivienda 2000 y 2010, INEGI. Siete servicios básicos, CDTR-IIEG, 2009.



IIEG
Instituto de Información
Estadística y Geográfica
de Jalisco

DEMOGRAFÍA Y SOCIEDAD

IXTLAHUACÁN DE LOS MEMBRILLOS
DIAGNÓSTICO DEL MUNICIPIO
MARZO 2019



Aspectos demográficos

El municipio de Membrillos pertenece a la Región Centro, su población en 2015 según la Encuesta Intercensal es de 53 mil 045 personas; 49.4 por ciento hombres y 50.6 por ciento mujeres, los habitantes del municipio representaban el 1.1 por ciento del total regional (ver tabla 2). Comparando este monto poblacional con el del 2010 se obtiene que la población municipal aumentó un 29.2 por ciento en cinco años.

Tabla 2. Población por sexo, porcentaje en el municipio							
Ixtlahuacán de los Membrillos, Jalisco							
Clave	No.	Municipio/localidad	Población total 2010	Población 2015			
				Total	Porcentaje en el municipio	Hombres	Mujeres
		044 IXTLAHUACÁN DE LOS MEMBRILLOS	41,060	53,045	100.00	26,188	26,857

FUENTE: IIEG, Instituto de Información Estadística y Geográfica del Estado de Jalisco con base en INEGI, censos y conteos nacionales, 2010-2015.

Se estima que para el 2020 esta población aumentará a 59 mil 435 habitantes, donde 29 mil 497 son hombres y 29 mil 939 mujeres, representando el 0.71 por ciento de la población total del estado.

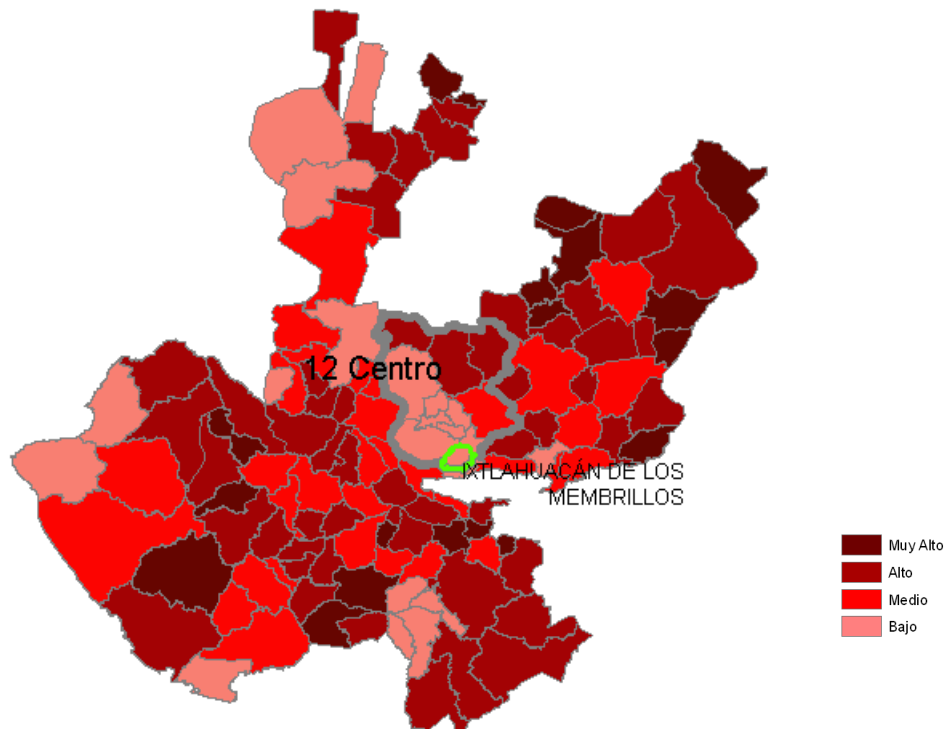
El municipio en 2010 contaba con 105 localidades, de éstas, 21 eran de dos viviendas y 27 de una. Los Olivos es la localidad más poblada con 7 mil 647 personas, y representaba el 18.6 por ciento de la población, le sigue Atequiza con el 15.8, Ixtlahuacán de los membrillos (cabecera municipal) con el 14.9, La Capilla del Refugio con el 8.5 y Fraccionamiento Rinconada La Loma con el 6.0 por ciento del total municipal.

Tabla 2. Población por sexo, porcentaje en el municipio							
Ixtlahuacán de los Membrillos, Jalisco							
Clave	No.	Municipio/localidad	Población total 2000	Población 2010			
				Total	Porcentaje en el municipio	Hombres	Mujeres
		044 IXTLAHUACÁN DE LOS MEMBRILLOS	21,605	41,060	100.00	20,419	20,641
0010	1	LOS OLIVOS	11	7,647	18.6	3,752	3,895
0002	2	ATEQUIZA	5,301	6,498	15.8	3,217	3,281
0001	3	IXTLAHUACÁN DE LOS MEMBRILLOS	5,263	6,137	14.9	3,042	3,095
0005	4	LA CAPILLA DEL REFUGIO	2,053	3,495	8.5	1,766	1,729
0169	5	FRACCIONAMIENTO RINCONADA LA LOMA	-	2,476	6.0	1,205	1,271

Intensidad migratoria

El estado de Jalisco tiene una añeja tradición migratoria a Estados Unidos que se remonta hacia los finales del siglo XIX. Se estima que 1.4 millones de personas nacidas en Jalisco habitan en Estados Unidos y que alrededor de 2.6 millones de personas nacidas en aquel país son hijos de padres jaliscienses. De acuerdo al índice de intensidad migratoria calculado por Consejo Nacional de Población (CONAPO) con datos del censo de población de 2010 del INEGI, Jalisco tiene un grado alto de intensidad migratoria, y tiene el lugar decimotercero entre las entidades federativas del país con mayor intensidad migratoria.

Figura 3. Grado de Intensidad migratoria a Estados Unidos.
Jalisco, 2010



FUENTE: IIEG, Instituto de Información Estadística y Geográfica del Estado de Jalisco con base en estimaciones del CONAPO, 2010

Los indicadores de este índice señalan que particularmente en Ixtlahuacán el 3.07 por ciento de las viviendas del municipio se recibieron remesas en 2010, en un 0.99 por ciento se reportaron emigrantes del quinquenio anterior (2005-2010), en el 0.79 por ciento se registraron migrantes circulares del quinquenio anterior, así mismo el 3.58 por ciento de las viviendas contaban con migrantes de retorno del quinquenio anterior (ver tabla 3).

Tabla 3. Índice y grado de intensidad migratoria e indicadores socioeconómicos

Ixtlahuacán de los Membrillos, 2010

Índice y grado de intensidad migratoria e indicadores socioeconómicos	Valores
Índice de intensidad migratoria	-0.4201649
Grado de intensidad migratoria	Bajo
Total de viviendas	10244
% viviendas que reciben remesas	3.07
% Viviendas con emigrantes en Estados Unidos del quinquenio anterior	0.99
% Viviendas con migrantes circulares del quinquenio anterior	0.79
% Viviendas con migrantes de retorno del quinquenio anterior	3.58
Lugar que ocupa en el contexto estatal	115
Lugar que ocupa en el contexto nacional	1374

FUENTE: IIEG, Instituto de Información Estadística y Geográfica del Estado de Jalisco con base en estimaciones del CONAPO con base en el INEGI, muestra del diez por ciento del Censo de Población y Vivienda 2010.

Cabe señalar que en el cálculo previo del índice de intensidad migratoria, que fue en el año 2000, la unidad de observación eran los hogares e Ixtlahuacán de los Membrillos ocupaba el lugar 107 con grado medio, donde los hogares que recibieron remesas fue el 5.81 por ciento, hogares con emigrantes en Estados Unidos del quinquenio anterior 7.40 por ciento, el 2.59 por ciento de los hogares tenían migrantes circulares del quinquenio anterior y 0.78 por ciento migrantes de retorno (ver tabla 4).

Tabla 4. Índice y grado de intensidad migratoria e indicadores socioeconómicos

Ixtlahuacán de los Membrillos, 2000

Índice y grado de intensidad migratoria e indicadores socioeconómicos	Valores
Índice de intensidad migratoria	0.1114374
Grado de intensidad migratoria	Medio
Total de hogares	5133
% Hogares que reciben remesas	5.81
% Hogares con emigrantes en Estados Unidos del quinquenio anterior	7.40
% Hogares con migrantes circulares del quinquenio anterior	2.59
% Hogares con migrantes de retorno del quinquenio anterior	0.78
Lugar que ocupa en el contexto estatal	107

Fuente: Consejo Nacional de Población. Colección: Índices Sociodemográficos. Diciembre de 2001.

Pobreza multidimensional

La pobreza, está asociada a condiciones de vida que vulneran la dignidad de las personas, limitan sus derechos y libertades fundamentales, impiden la satisfacción de sus necesidades básicas e imposibilitan su plena integración social. De acuerdo con esta concepción, una persona se considera en situación de pobreza multidimensional cuando sus ingresos son insuficientes para adquirir los bienes y los servicios que requiere para satisfacer sus necesidades y presenta carencia en al menos uno de los siguientes seis indicadores: rezago educativo, acceso a los servicios de salud, acceso a la seguridad social calidad y espacios de la vivienda servicios básicos en la vivienda.

La nueva metodología para medir el fenómeno de la pobreza fue desarrollada por el CONEVAL y permite profundizar en el estudio de la pobreza, ya que además de medir los ingresos, como tradicionalmente se realizaba, se analizan las carencias sociales desde una óptica de los derechos sociales.

Estos componentes permitirán dar un seguimiento puntual de las carencias sociales y al bienestar económico de la población, además de proporcionar elementos para el diagnóstico y seguimiento de la situación de la pobreza en nuestro país, desde un enfoque novedoso y consistente con las disposiciones legales aplicables y que retoma los desarrollos académicos recientes en materia de medición de la pobreza.

En términos generales de acuerdo a su ingreso y a su índice de privación social se proponen la siguiente clasificación:

Pobres multidimensionales.- Población con ingreso inferior al valor de la línea de bienestar y que padece al menos una carencia social.

Vulnerables por carencias sociales.- Población que presenta una o más carencias sociales, pero cuyo ingreso es superior a la línea de bienestar.

Vulnerables por ingresos.- Población que no presenta carencias sociales y cuyo ingreso es inferior o igual a la línea de bienestar.

No pobre multidimensional y no vulnerable.- Población cuyo ingreso es superior a la línea de bienestar y que no tiene carencia social alguna.

Tabla 5. Pobreza Multidimensional

Ixtlahuacán de los Membrillos, 2010-2015

Indicadores de incidencia	Porcentaje		Personas		Carencias promedio	
	2010	2015	2010	2015	2010	2015
Pobreza multidimensional						
Población en situación de pobreza multidimensional	37.2	28.2	15,457	15,133	2.4	1.8
Población en situación de pobreza multidimensional moderada	32.2	26.5	13,391	14,222	2.2	1.7
Población en situación de pobreza multidimensional extrema	5.0	1.7	2,067	911	3.7	3.3
Población vulnerable por carencias sociales	38.7	30.6	16,057	16,399	2.2	1.7
Población vulnerable por ingresos	6.0	7.9	2,488	4,256		
Población no pobre multidimensional y no vulnerable	18.1	33.2	7,536	17,800		
Privación social						
Población con al menos una carencia social	75.9	58.8	31,515	31,532	2.3	1.7
Población con al menos tres carencias sociales	26.1	10.1	10,839	5,388	3.7	3.2
Indicadores de carencias sociales						
Rezago educativo	20.4	16.2	8,491	8,669	3.0	2.1
Acceso a los servicios de salud	42.4	18.4	17,600	9,847	2.9	2.5
Acceso a la seguridad social	54.9	41.5	22,792	22,255	2.7	1.9
Calidad y espacios de la vivienda	9.7	10.1	4,043	5,400	3.6	2.2
Acceso a los servicios básicos en la vivienda	15.3	3.2	6,337	1,700	3.1	2.7
Acceso a la alimentación	32.1	13.4	13,331	7,194	2.9	2.1
Bienestar						
Población con un ingreso inferior a la línea de bienestar mínimo	13.5	6.7	5,614	3,602	2.3	1.8
Población con un ingreso inferior a la línea de bienestar	43.2	36.2	17,945	19,389	2.1	1.4

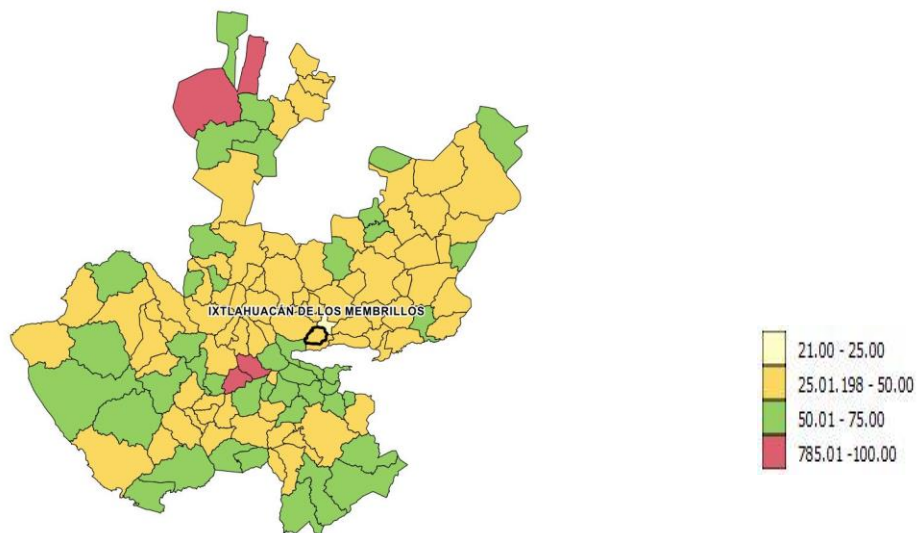
Fuente: Elaborado por el IIEG con base en estimaciones del CONEVAL con base en el MCS-ENIGH 2010, la muestra del Censo de Población y Vivienda 2010, el Modelo Estadístico 2015 para la continuidad del MCS-ENIGH y la Encuesta Intercensal 2015.

En la tabla 5 se muestra los datos actualizados a 2015 del porcentaje y número de personas en situación de pobreza, vulnerable por carencias sociales, vulnerable por ingresos y; no pobre y no vulnerable en Ixtlahuacán de los Membrillos el 28.2 por ciento de la población se encuentra en situación de pobreza, es decir 15 mil 133 personas comparten esta situación en el municipio, así mismo el 30.6 por ciento (16,399 personas) de la población es vulnerable por carencias sociales; el 7.9 por ciento es vulnerable por ingresos y 33.2 por ciento es no pobre y no vulnerable.

Es importante agregar que en 2010 el 5.0 por ciento de Ixtlahuacán de los Membrillos presentó pobreza extrema para el 2015 disminuyó a 1.7 por ciento, es decir 911 personas (2015); por otro lado en 2010 un 32.2 por ciento de la población estaba en pobreza moderada (13,391 personas) y para 2015 disminuyó su porcentaje a 26.5 por ciento, sin embargo en datos absolutos aumentó a 14,222 habitantes.

De los indicadores de carencias sociales en 2015, destaca que el acceso a la seguridad social es la más alta con un 41.5 por ciento, que en términos relativos se trata de 22 mil 255 habitantes. El que menos porcentaje acumula es el acceso a los servicios básicos en la vivienda, con el 3.2 por ciento.

Figura 4. Porcentaje de población con pobreza multidimensional por municipio.
 Jalisco, 2015



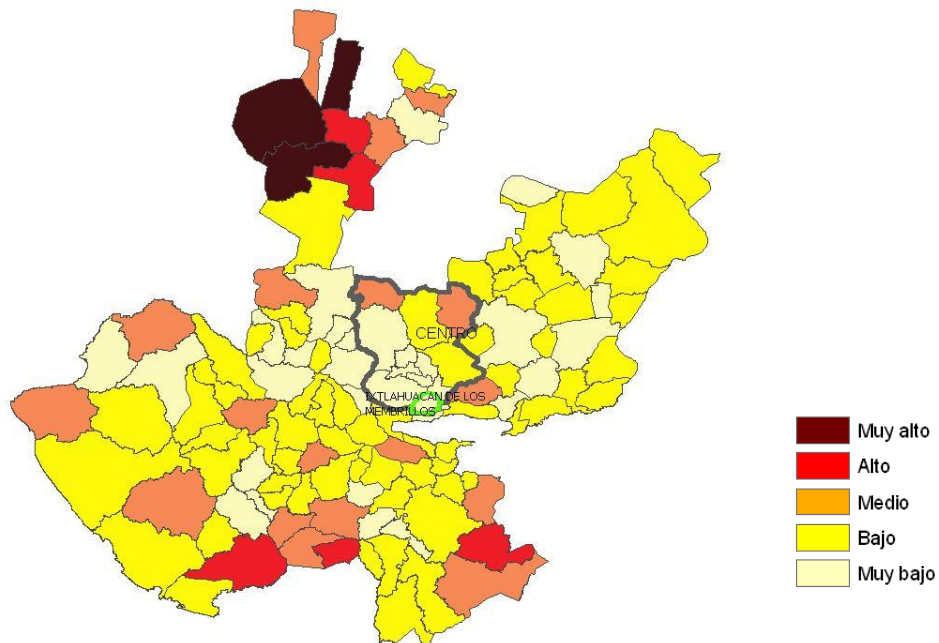
FUENTE: IIEG, con base en estimaciones del CONEVAL con base en el Modelo Estadístico 2015 para la continuidad del MCS-ENIGH y la Encuesta Intercensal 2015.

Marginación

La construcción del índice para las entidades federativas, regiones y municipios considera cuatro dimensiones estructurales de la marginación: falta de acceso a la educación (población analfabeta de 15 años o más y población sin primaria completa de 15 años o más), residencia en viviendas inadecuadas (sin disponibilidad de agua entubada, sin drenaje ni servicio sanitario exclusivo, con piso de tierra, sin disponibilidad de energía eléctrica y con algún nivel de hacinamiento), percepción de ingresos monetarios insuficientes (ingresos hasta 2 salarios mínimos) y residir en localidades pequeñas con menos de 5 mil habitantes.

En la tabla 6 se presentan los indicadores que componen el índice de marginación a nivel municipal para el 2015. En donde se ve que el municipio de Ixtlahuacán de los Membrillos cuenta con un grado de marginación muy bajo y que la mayoría de sus carencias están por abajo del promedio estatal; destaca que la población de 15 años o más sin primaria completa asciende al 12.3 por ciento, y que el 26.1 por ciento de la población no gana ni dos salarios mínimos.

Figura 5. Índice de marginación por municipio.
 Jalisco, 2015



FUENTE: IIEG, Instituto de Información Estadística y Geográfica del Estado de Jalisco con base en estimaciones del CONAPO, 2015

A nivel localidad, se tiene que mayoría de las principales localidades del municipio tienen grado de marginación baja, a excepción de Atequiza que tiene grado de marginación muy bajo. En particular se ve que Ixtlahuacán de los Membrillos (cabecera municipal) tiene los más altos porcentajes de población analfabeta (3.7%) y sin primaria completa (21.1%) (ver tabla 6).

Tabla 6. Grado de marginación e indicadores sociodemográficos

Ixtlahuacán de los Membrillos, 2010							
Municipio / Localidad		Grado	% Población de 15 años o más analfabeta	% Población de 15 años o más sin primaria completa	% Población en localidades con menos de 5000 habitantes	% Población ocupada con ingreso de hasta 2 salarios mínimos	% Viviendas particulares habitadas que no disponen de refrigerador
Clave	Nombre						
	Jalisco	Bajo	3.6	14.9	17.5	29.4	
044	Ixtlahuacán de los Membrillos	Muy bajo	2.3	12.3	50.6	26.1	
0010	Los Olivos	Bajo	2.1	13.5			13.1
0002	Atequiza	Muy bajo	3.3	14.4			5.3
0001	Ixtlahuacán de los Membrillos	Bajo	3.7	21.1			7.5
0005	La Capilla del Refugio	Bajo	3.1	18.7			7.2
0169	Fraccionamiento Rinconada la Loma	Bajo	1.9	10.8			8.0

* Para el cálculo de los índices estatales, municipales y regionales, estos indicadores corresponden a los porcentajes de ocupantes en viviendas.

FUENTE: IIEG, Instituto de Información Estadística y Geográfica del Estado de Jalisco, con base en CONAPO, Índices de marginación por entidad federativa, municipal y a nivel localidad, 2010

Nota: Los datos del Estado y del Municipio son de 2015.

Respecto a las carencias en la vivienda, destaca la Capilla del Refugio con el más alto porcentaje en el indicador de viviendas sin agua entubada mostrando el 10.5 por ciento; sin excusado el 2.1 por ciento y con el problema de no contar con energía eléctrica destaca Atequiza con el 0.7 por ciento, en lo que se refiere a equipamiento en la vivienda, en viviendas sin refrigerador Ixtlahuacán de los Membrillos (cabecera municipal) muestra el 7.5 por ciento, seguido de la Capilla del Refugio con el 7.2 por ciento (ver tabla 7).

Tabla 7. Grado de marginación e indicadores sociodemográficos

Ixtlahuacán de los Membrillos, 2010							
Municipio / Localidad		Grado	% Viviendas particulares habitadas sin excusado*	% Viviendas particulares habitadas sin energía eléctrica*	% Viviendas particulares habitadas sin disponibilidad de agua entubada*	**Promedio de ocupantes por cuarto en viviendas particulares habitadas	% Viviendas particulares habitadas con piso de tierra
Clave	Nombre						
	Jalisco	Bajo	0.86	0.3	1.8	22.1	1.6
044	Ixtlahuacán de los Membrillos	Muy bajo	0.13	0.18	0.41	38.75	0.45
0010	Los Olivos	Bajo	0.9	0.1	0.5	2.0	1.2
0002	Atequiza	Muy bajo	0.8	0.7	0.6	1.0	0.8
0001	Ixtlahuacán de los Membrillos	Bajo	0.7	0.6	0.1	1.1	5.2
0005	La Capilla del Refugio	Bajo	2.1	0.5	10.5	1.2	1.4
0169	Fracc. Rinconada la Loma	Bajo	0.4	0.0	0.0	1.9	0.3

* Para el cálculo de los índices estatales, municipales y regionales, estos indicadores corresponden a los porcentajes de ocupantes en viviendas.

** Para el dato estatal y municipal se considera el porcentaje de viviendas con algún nivel de hacinamiento.

FUENTE: IIEG, Instituto de Información Estadística y Geográfica del Estado de Jalisco, con base en CONAPO, Índices de marginación por entidad federativa, municipal y a nivel localidad, 2010

Nota: Los datos del Estado y del Municipio son de 2015.

Índices sociodemográficos

A manera de recapitulación, el municipio de Ixtlahuacán de los Membrillos en 2015 ocupaba a nivel estatal el lugar 105 en el índice de marginación con un grado muy bajo, en pobreza multidimensional se localiza en el lugar 120, con el 26.5 por ciento de su población en pobreza moderada y 1.7 por ciento en pobreza extrema; y en cuanto al índice de intensidad migratoria el municipio tiene un grado bajo y ocupa el lugar 115 entre todos los municipios del estado (ver tabla 8).

Tabla 8. Población total, grado de Marginación e Intensidad Migratoria y situación de pobreza									
Jalisco, 2015									
Clave	Municipio	Población	Marginación		Pobreza Multidimensional*			Intensidad Migratoria 2010	
			Grado	Lugar	Moderada	Extrema	Lugar	Grado	Lugar
14	Jalisco	7,844,830	Bajo	27	30.0	1.8	5	Alto	13
029	Cuquío	17,980	Medio	17	47.3	9.2	27	Alto	21
070	El Salto	183,437	Muy bajo	106	35.2	4.0	94	Bajo	117
039	Guadalajara	1,460,148	Muy bajo	125	24.0	1.4	124	Bajo	122
044	Ixtlahuacán de los Membrillos	53,045	Muy bajo	105	26.5	1.7	120	Bajo	115
045	Ixtlahuacán del Río	19,070	Bajo	40	39.4	6.4	67	Alto	39
051	Juanacatlán	17,955	Muy bajo	116	19.6	1.7	125	Bajo	107
071	San Cristóbal de la Barranca	3,117	Medio	18	41.2	7.7	52	Alto	24
098	Tlaquepaque	664,193	Muy bajo	120	31.4	3.3	112	Bajo	124
097	Tlajomulco de Zúñiga	549,442	Muy bajo	121	30.0	2.1	117	Bajo	123
101	Tonalá	536,111	Muy bajo	119	33.5	3.9	100	Bajo	119
120	Zapopan	1,332,272	Muy bajo	124	26.1	1.9	121	Bajo	121
124	Zapotlanejo	68,519	Bajo	79	36.3	4.2	91	Medio	79

FUENTE: IIEG, Instituto de Información Estadística y Geográfica del Estado de Jalisco con base en estimaciones del CONEVAL y CONAPO.

*El dato de Jalisco en Pobreza Multidimensional corresponde a 2016.



IIEG
Instituto de Información
Estadística y Geográfica
de Jalisco

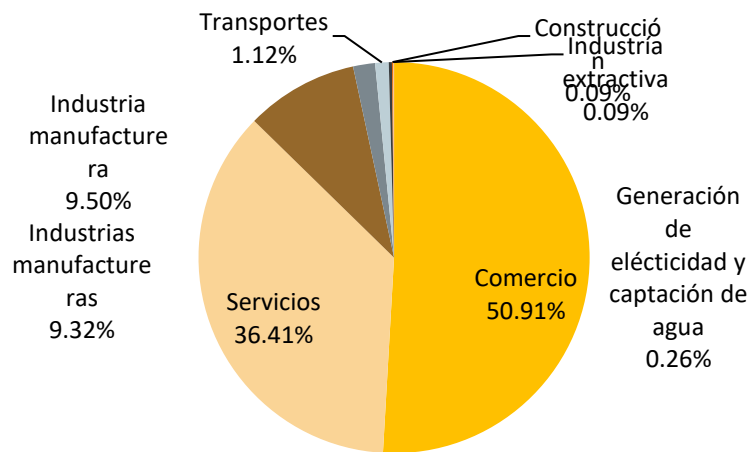
ECONOMÍA

IXTLAHUACÁN DE LOS MEMBRILLOS
DIAGNÓSTICO DEL MUNICIPIO
MARZO 2019



Número de empresas

Conforme a la información del directorio estadístico nacional de unidades económicas (DENUE) de INEGI, el municipio de Ixtlahuacán de los Membrillos cuenta con 1,159 unidades económicas a abril de 2019 y su distribución por sectores revela un predominio de unidades económicas dedicadas al comercio, siendo estas el 50.91% del total de las empresas en el municipio. Este municipio ocupa la posición 8 de 12 en lo que se refiere a concentración de empresas y el lugar 49 a nivel estatal



Posición en el ranking		
Municipio	Estatal	Regional
Ixtlahuacán de los Membrillos	49	8

Tabla 9. Composición de las Empresas								
Ixtlahuacán de los Membrillos, abril de 2019 . (Unidades económicas).								
Sector	Total de Unidades Económicas	0 a 5 personas	6 a 10 personas	11 a 30 personas	31 a 50 personas	51 a 100 personas	101 a 250 personas	Más de 250 personas
Comercio	590	568	12	10				
Servicios	422	367	33	17	3	1	1	
Industrias manufactureras	108	91	8	2			4	3
Actividades legislativas	21	13	4	3	1			
Transportes	13	10	2	1				
Generación de electricidad y captación de agua	3	2			1			
Construcción	1			1				
Industria extractiva	1			1				
Total general	1,159	1,051	59	35	5	1	5	3

FUENTE: IIEG, Instituto de Información Estadística y Geográfica del Estado de Jalisco; con información de INEGI, DENUE.

Valor agregado censal bruto

El valor agregado censal bruto se define como: “*el valor de la producción que se añade durante el proceso de trabajo por la actividad creadora y de transformación del personal ocupado, el capital y la organización (factores de la producción), ejercida sobre los materiales que se consumen en la realización de la actividad económica.*” En resumen, esta variable se refiere al valor de la producción que añade la actividad económica en su proceso productivo.

Los censos económicos 2014, registraron que en el municipio de Ixtlahuacán de los Membrillos, los tres subsectores más importantes en la generación de valor agregado censal bruto fueron la Fabricación de equipo de transporte; la Industria química; y el Comercio al por mayor de abarrotes, alimentos, bebidas, hielo y tabaco, que generaron en conjunto el 79.3% del total del valor agregado censal bruto registrado en 2014 en el municipio.

El subsector de Fabricación de equipo de transporte, que concentró el 54.1% del valor agregado censal bruto en 2014, registró el mayor crecimiento real pasando de 1,078 millones 521 mil pesos en 2009 a 1,152 millones 473 mil pesos en 2014, representado un incremento de 54.1% durante el periodo.

Tabla 10. Subsectores con mayor valor agregado censal bruto (VACB)				
Ixtlahuacán de los Membrillos, 2009 y 2014. (Miles de pesos a precios de 2013).				
Subsector	2009	2014	% Part 2014	Var % 2009- 2014
Fabricación de equipo de transporte	1,078,521	1,152,473	54.1%	6.9%
Industria química	163,735	354,992	16.7%	116.8%
Comercio al por mayor de abarrotes, alimentos, bebidas, hielo y tabaco	322,528	180,127	8.5%	-44.2%
Industria alimentaria	58,111	164,403	7.7%	182.9%
Comercio al por menor de enseres domésticos, computadoras, artículos para la decoración de interiores y artículos usados	625	103,780	4.9%	16497.2%
Fabricación de productos metálicos	41,675	44,052	2.1%	5.7%
Industrias metálicas básicas	84,992	35,852	1.7%	-57.8%
Comercio al por menor de abarrotes, alimentos, bebidas, hielo y tabaco	19,373	17,864	0.8%	-7.8%
Comercio al por menor en tiendas de autoservicio y departamentales	8,904	17,439	0.8%	95.9%
Impresión e industrias conexas	31,027	9,113	0.4%	-70.6%
Servicios médicos de consulta externa y servicios relacionados	6,801	8,891	0.4%	30.7%
Otros	307,563	42,141	2.0%	-86.3%
Total	2,123,855	2,131,127	100.0%	0.3%

FUENTE: IIEG, Instituto de Información Estadística y Geográfica del Estado de Jalisco; INEGI, con base en Censos Económicos.

Empleo

Trabajadores asegurados en el IMSS Por grupo económico

El municipio de Ixtlahuacán de los Membrillos ha visto un incremento en el número de trabajadores registrados ante el IMSS, lo que se traduce en un incremento en la mayoría de sus grupos económicos. Para diciembre de 2018, el IMSS reportó un total de 3,701 trabajadores asegurados, lo que representa 548 trabajadores más que en diciembre de 2012 y 121 nuevas plazas más que el año de 2017.

En función de los registros del IMSS el grupo económico que más trabajadores tiene registrados dentro del municipio de Ixtlahuacán de los Membrillos, es la *Fabricación de productos metálicos, excepto maquinaria y equipo*, que en 2018 registró un total de 1,082 trabajadores concentrando el 29.24% del total de trabajadores asegurados en el municipio. Este grupo registró un incremento de 803 trabajadores con relación a 2012.

El segundo grupo económico con más trabajadores asegurados es la Elaboración de bebidas, que para 2018 registró 626 trabajadores asegurados que representan el 16.91% del total de trabajadores asegurados a dicha fecha. De 2012 a 2018 este grupo tuvo un incremento de 527 trabajadores.

Tabla 11. Trabajadores asegurados								
Ixtlahuacán de los Membrillos, Jalisco 2012-2018								
Grupo económico	2012	2013	2014	2015	2016	2017	2018	% Part. 2018
Fabricación de productos metálicos, excepto maquinaria y equipo.	279	370	401	768	866	907	1,082	29.24%
Elaboración de bebidas.	99	99	79	72	68	594	626	16.91%
Industria química.	437	452	468	474	469	446	562	15.19%
Construcción de edificaciones y obras de ingeniería civil.	990	1,028	1,379	841	844	545	263	7.11%
Elaboración de alimentos.	48	54	82	89	95	111	150	4.05%
Compraventa de materias primas, materiales y auxiliares.	96	106	95	88	142	169	121	3.27%
Preparación y servicio de alimentos y bebidas.	96	97	111	101	110	101	107	2.89%
Trabajos realizados por contratistas especializados.	93	83	83	72	76	70	101	2.73%
Servicios relacionados con el transporte en general.	97	77	66	65	69	82	94	2.54%
Compraventa en tiendas de autoservicios y departamentos especializados.	44	49	62	69	89	91	90	2.43%
Servicios profesionales y técnicos.	5	5	4	8	6	57	76	2.05%
Otros	869	894	753	499	388	407	429	11.59%
Total	3,153	3,314	3,583	3,146	3,222	3,580	3,701	100.00%

FUENTE: IIEG, Instituto de Información Estadística y Geográfica del Estado de Jalisco; con base a datos proporcionados por el IMSS.

Trabajadores asegurados en el IMSS Región Centro

Dentro de la región Centro, Ixtlahuacán de los Membrillos se presenta como el octavo municipio con mayor número de trabajadores asegurados concentrando el 0.27% del total de trabajadores asegurados en el IMSS dentro de esta región en diciembre de 2018, quedando por debajo de Zapotlanejo que representa el 0.52% y por encima de Juanacatlán con 0.07%.

De 2012 a 2018 el municipio de Ixtlahuacán de los Membrillos registró el octavo incremento más significativo en el número de asegurados en la región Centro, pasando de 3,153 trabajadores asegurados en 2012 a 3,701 asegurados en el cierre de 2018, aumentando así en 548 asegurados.

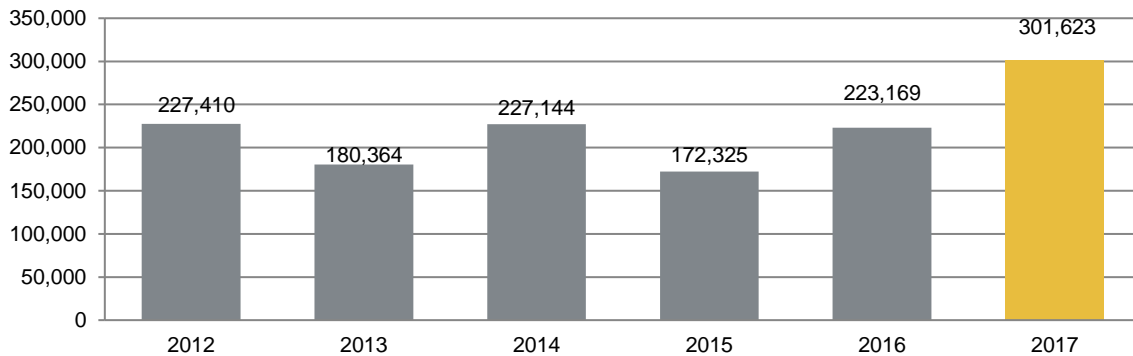
Tabla 12. Trabajadores asegurados								
Región Centro, Jalisco 2012-2018								
Municipio	2012	2013	2014	2015	2016	2017	2018	% part. 2018
Cuquío	146	133	132	119	179	178	165	0.01%
El Salto	35,345	37,425	41,456	44,114	47,706	50,329	51,528	3.75%
Guadalajara	594,960	610,334	623,095	643,944	669,744	696,302	700,286	50.94%
Ixtlahuacán de los Membrillos	3,153	3,314	3,583	3,146	3,222	3,580	3,701	0.27%
Ixtlahuacán del Río	509	558	584	589	608	568	467	0.03%
Juanacatlán	787	717	792	704	808	1,209	981	0.07%
San Cristóbal de la Barranca	13	14	15	15	19	19	28	0.00%
Tlajomulco de Zúñiga	57,656	61,721	64,224	67,134	70,467	75,777	84,131	6.12%
Tlaquepaque	75,813	77,704	79,921	88,400	97,385	103,327	107,407	7.81%
Tonalá	20,785	21,859	21,799	22,685	24,550	27,959	27,404	1.99%
Zapopan	272,616	280,698	309,111	327,641	352,492	378,339	391,377	28.47%
Zapotlanejo	3,904	4,129	5,751	6,056	6,376	6,537	7,192	0.52%
Total Región Centro	1,065,687	1,098,606	1,150,463	1,204,547	1,273,556	1,344,124	1,374,667	100.00%

FUENTE: IIEG, Instituto de Información Estadística y Geográfica del Estado de Jalisco; con base a datos proporcionados por el IMSS.

Agricultura y ganadería en Ixtlahuacán de los Membrillos

El valor de la producción agrícola en Ixtlahuacán de los Membrillos ha presentado diversas fluctuaciones durante el periodo 2012–2017, habiendo registrado su nivel más alto en 2017. El valor de la producción agrícola de Ixtlahuacán de los Membrillos de 2012, representó el 0.7% del total de producción agrícola estatal, mientras que en 2017 fue el 0.5%.

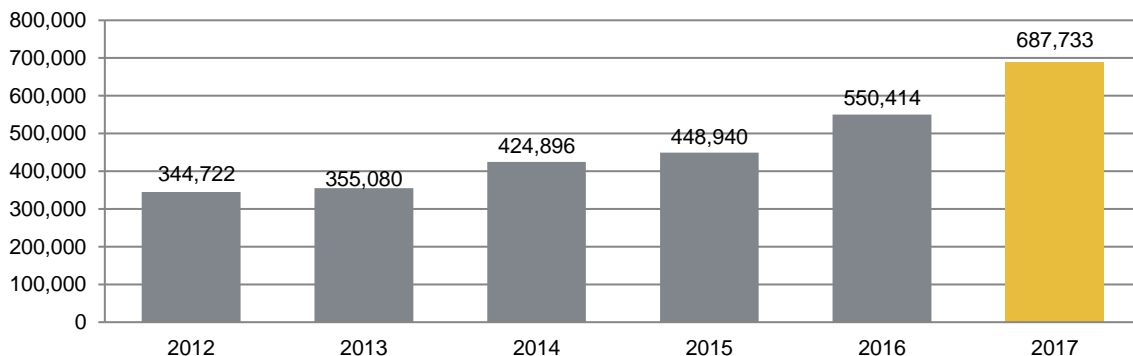
**Figura 7. Valor de la producción agrícola
Ixtlahuacán de Los Membrillos 2012 - 2017 (Miles de pesos)**



FUENTE: IIEG, Instituto de Información Estadística y Geográfica del Estado de Jalisco; información de SIAP / SAGARPA - OEIDRUS.

La producción ganadera en Ixtlahuacán de los Membrillos ha mantenido una tendencia a la alza durante el periodo 2012-2017, recuperándose en 2017 siendo este el ejercicio en el que se ha registrado el mayor crecimiento en el valor de la producción ganadera en el municipio. En 2017, la producción ganadera de Ixtlahuacán de los Membrillos representó el 0.8% del total de la producción ganadera estatal, siendo este el porcentaje de participación más alto que ha tenido el municipio.

**Figura 8. Valor de la producción ganadera
Ixtlahuacán de Los Membrillos 2012 - 2017 (Miles de pesos)**



FUENTE: IIEG, Instituto de Información Estadística y Geográfica del Estado de Jalisco; información de SIAP / SAGARPA - OEIDRUS.

Población artesana en Ixtlahuacán de los Membrillos

De acuerdo con el Censo Artesanal 2018 del Instituto de la Artesanía Jalisciense (IAJ), Ixtlahuacán de los Membrillos cuenta con 36 artesanos, de los cuales 17 o el 47.2% se dedican a la gastronomía, y el resto a otro tipo de artesanías como alfarería, textil, fibra vegetal, entre otros.

Los artesanos de Ixtlahuacán de los Membrillos representan 1% del total de artesanos de la Zona Centro de la entidad con un total de 36 artesanos y ocupan el séptimo lugar en la región. En la Zona Centro, 34.7% se dedican a la alfarería, el 12.4% al arte indígena, 8.1% a la metalistería, y el resto a otro tipo de artesanías.

Tabla 13. Población artesana 2018

	Ixtlahuacán de los Membrillos		Total Zona Centro		Participación % en el total de la zona
	Artesanos	Distribución %	Artesanos	Distribución %	
Alfarería	5	13.89%	1,264	34.69%	0.40%
Arte Indígena	-	0.00%	451	12.38%	0.00%
Cartonería y papel	-	0.00%	93	2.55%	0.00%
Cerámica	-	0.00%	177	4.86%	0.00%
Cerería	-	0.00%	22	0.60%	0.00%
Fibra Animal	-	0.00%	18	0.49%	0.00%
Fibra Vegetal	3	8.33%	159	4.36%	1.89%
Gastronomía	17	47.22%	129	3.54%	13.18%
Lapidaria	-	0.00%	207	5.68%	0.00%
Madera	1	2.78%	173	4.75%	0.58%
Materiales Duros de Origen Animal	1	2.78%	10	0.27%	10.00%
Metalistería	2	5.56%	295	8.10%	0.68%
C Pintura	3	8.33%	160	4.39%	1.88%
Resina Natural	-	0.00%	2	0.05%	0.00%
Talabartería	1	2.78%	112	3.07%	0.89%
Textil	3	8.33%	250	6.86%	1.20%
Vidrio	-	0.00%	71	1.95%	0.00%
No identificado	-	0.00%	51	1.40%	0.00%
Total	36	100.00%	3,644	100.00%	0.99%

FUENTE: IIEG, Instituto de Información Estadística y Geográfica del Estado de Jalisco; con base en datos proporcionados por la Dirección de Fomento Artesanal, Secretaría de Desarrollo Económico.

Tabla 14. Población artesana

Región Centro por municipio			
	Artesanos	Distribución %	Lugar
Tonalá	1,096	30.08%	1
Tlaquepaque	852	23.38%	2
Guadalajara	718	19.70%	3
Zapopan	546	14.98%	4
Tlajomulco de Zúñiga	267	7.33%	5
Cuquío	59	1.62%	6
Ixtlahuacán de los Membrillos	36	0.99%	7
El Salto	27	0.74%	8
Ixtlahuacán del Río	22	0.60%	9
San Cristóbal de la Barranca	15	0.41%	10
Zapotlanejo	6	0.16%	11
Juanacatlán	0	0.00%	12
Total	3,644	100.00%	

FUENTE: IIEG, Instituto de Información Estadística y Geográfica del Estado de Jalisco; con base en datos proporcionados por la Dirección de Fomento Artesanal, Secretaría de Desarrollo Económico



IIEG
Instituto de Información
Estadística y Geográfica
de Jalisco

MEDIO AMBIENTE

IXTLAHUACÁN DE LOS MEMBRILLOS
DIAGNÓSTICO DEL MUNICIPIO
MARZO 2019



Índice municipal de medio ambiente

Tabla 12. Municipios de la región Centro de acuerdo al índice municipal de medio ambiente.

Ixtlahuacán de los Membrillos, Jalisco			
Nombre	Índice Municipal Medio Ambiente	Posición estatal	Categoría
San Cristóbal de la Barranca	57.22	53	Alto
Ixtlahuacán de los Membrillos	50.54	83	Bajo
Zapopan	49.95	86	Bajo
Tlajomulco de Zúñiga	47.84	92	Bajo
Ixtlahuacán del Río	47.22	93	Bajo
San Pedro Tlaquepaque	46.31	97	Bajo
Tonalá	45.77	101	Bajo
Juanacatlán	44.91	103	Bajo
El Salto	43.89	104	Muy Bajo
Zapotlanejo	43.67	105	Muy Bajo
Guadalajara	41.06	117	Muy Bajo
Cuquío	37.99	121	Muy Bajo

FUENTE: IIEG, Instituto de Información Estadística y Geográfica del Estado de Jalisco; 2012. Con información de SEMADES, 2000, 2010; SEMARNAT, 2000; CONAGUA, 2010; CONABIO, 2010; INEGI, 1982, 2005,2007; CONAFOR, 2007; CEA, 2007; CCA, 2010.

Considerando el índice de medio ambiente, que contempla aspectos como generación de residuos sólidos, deforestación, explotación de acuíferos, cobertura forestal, áreas naturales protegidas, entre otros, Ixtlahuacán de los Membrillos se ubica en el lugar 83 a nivel estatal, lo cual indica un desarrollo Bajo del medio ambiente en comparación al resto de los municipios de la entidad, y la sexta posición en la región Centro.

En el Índice Municipal de Medio Ambiente, 2013, destaca que Ixtlahuacán de los Membrillos se ubica en un acuífero no sobreexplotado, sobre el cual se registra un total de 10,421 viviendas particulares habitadas, de las cuales 95.72% tienen disponibilidad de agua dentro de la casa o el terreno y 98.18% cuentan con drenaje conectado a la red pública, fosa séptica u otros.

El Municipio tiene una cobertura de 16.2% de bosques, 6.1% de selvas y 68.6% destinada a la agricultura. En los últimos 25 años el municipio ha recuperado 1.25 km² de superficie con vegetación natural y presenta 17.07% de la superficie con riesgo de erosión. En el ordenamiento ecológico territorial, el 28.93% de su territorio está bajo políticas ambientales de conservación.

En términos de residuos sólidos urbanos, el municipio participa con el 0.42% del total estatal, equivalente a 31.534 toneladas generadas por día.



IIEG
Instituto de Información
Estadística y Geográfica
de Jalisco

GOBIERNO Y SEGURIDAD

IXTLAHUACÁN DE LOS MEMBRILLOS
DIAGNÓSTICO DEL MUNICIPIO
MARZO 2019



Instituciones educativas

De acuerdo a los datos de escuelas proporcionados por el Sistema de Información y Gestión Educativa, durante el ciclo escolar 2012-2013¹ en la región Centro del estado de Jalisco, compuesta por 12 municipios, contó con 6,714 escuelas en 3,786 planteles.

El municipio de Ixtlahuacán de los Membrillos tuvo 2,395 escuelas en 1,226 planteles.

Las escuelas en Ixtlahuacán de los Membrillos operaron principalmente en el turno matutino (62.6%), seguido por el turno vespertino (35.2%), discontinuo (1.1%) y nocturno (1.1%). Ver tabla 13.

Tabla 13. Datos generales de las Instituciones educativas en Ixtlahuacán de los Membrillos							
Ciclo escolar 2012-2013							
Municipio	Escuelas		Turno				
	Escuela	Planteles	Vespertino	Matutino	Discontinuo	Continuo	Nocturno
Ixtlahuacán de los Membrillos	91	68	32 35.2%	57 62.6%	1 1.1%	0 0.0%	1 1.1%

Fuente: Elaborado por el IIEG con base en registros del Sistema de Información y Gestión Educativa.

El nivel educativo que se impartió en las escuelas del municipio fue principalmente de primaria (39.6%), seguido de preescolar (31.9%), secundaria (14.3%), media superior (8.8%), formación para el trabajo (3.3%), superior (1.1%) y centros de atención múltiple (1.1%). Ver tabla 14.

Tabla 14. Escuelas por nivel educativo en el municipio de Ixtlahuacán de los Membrillos								
Ciclo escolar 2012-2013								
Nivel Educativo								
	Primaria	Preescolar	Secundaria	Media superior	Inicial	CAM*	Superior	Formación para el trabajo
Escuelas	36	29	13	8	0	1	1	3
% Participación	39.6%	31.9%	14.3%	8.8%	0.0%	1.1%	1.1%	3.3%

Fuente: Elaborado por el IIEG con base en registros del Sistema de Información y Gestión Educativa.

* Centros de Atención Múltiple

Los servicios educativos que se tuvieron en las escuelas de Ixtlahuacán de los Membrillos fueron: general (79.1%), bachillerato general (5.5%), técnica (4.4%), tecnológico (3.3%), formación para el trabajo (3.3%), telesecundaria (2.2%), licenciatura y posgrado (1.1%) y centros de atención múltiple (1.1%). Ver tabla 15.

Tabla 15. Servicios educativos en Ixtlahuacán de los Membrillos por número de escuelas		
Ciclo escolar 2012-2013		
Servicio Educativo	Escuelas	% de participación
General	72	79.1%
Comunitario	0	0.0%
Indígena	0	0.0%
Telesecundaria	2	2.2%
Bachillerato general	5	5.5%
Tecnológico	3	3.3%
Técnica	4	4.4%
Inicial indígena	0	0.0%
CAM*	1	1.1%
Inicial no escolarizada	0	0.0%
Licenciatura y posgrado	1	1.1%
Formación para el trabajo	3	3.3%

Fuente: Elaborado por el IIEG con base en registros del Sistema de Información y Gestión Educativa.
*Centros de Atención Múltiple

La matrícula de alumnos registrados en el ciclo escolar 2016-2017 en el municipio de Ixtlahuacán de los Membrillos fue de 16,104, de los cuales el 50.4% fueron hombres y el 49.6% mujeres.

La cantidad de docentes en el registro fue de 553 profesores y hubo un promedio de 29 alumnos por profesor. Ver tabla 16.

Tabla 16. Alumnos y docentes en Ixtlahuacán de los Membrillos					
Ciclo escolar 2016-2017					
Municipio	Alumnos			Docentes	Alumnos por Profesor
	Hombres	Mujeres	Total	Total	Total
Ixtlahuacán de los Membrillos	8,112	7,992	16,104	553	29

Fuente: Elaborado por el IIEG con base en registros del Sistema de Información y Gestión Educativa.

Desarrollo institucional

El Índice de Desarrollo Municipal (IDM) mide el progreso de un municipio en cuatro dimensiones del desarrollo: social, económica, ambiental e institucional, con la finalidad de presentar una evaluación integral de la situación de cada uno de éstos. El IDM parte de tres premisas vinculadas con el concepto de desarrollo humano, según el cual, el principal objetivo es beneficiar a las personas; las actividades de los gobiernos afectan el nivel de desarrollo de sus comunidades y que el desarrollo sostenible posibilita el bienestar de los individuos a largo plazo (ver detalles en <http://iieg.gob.mx/general.php?id=8&idg=472>).

En los tres apartados anteriores ya se ha hecho referencia al desarrollo social, económico y del medio ambiente; finalmente en esta sección se aborda el componente institucional (Índice de Desarrollo Municipal Institucional; IDM-I), que mide el desempeño de las instituciones gubernamentales de un municipio a través de cinco rubros que contemplan el esfuerzo tributario, la transparencia, la participación electoral, el número de empleados municipales per cápita y la seguridad.

En la construcción del IDM se decidió incluir cinco variables para medir el desarrollo institucional de los municipios de Jalisco, tal y como se muestra en las dos tablas siguientes, por medio del porcentaje de participación ciudadana en elecciones; la evaluación del cumplimiento de la publicación de información fundamental y de la obligación de la atención a las solicitudes de información; la tasa de empleados municipales por cada mil habitantes; el porcentaje de ingresos propios por municipio y el número de delitos del fuero común por cada mil habitantes.

Tabla 17. Desarrollo institucional de los municipios en el contexto estatal con base en cinco indicadores

Ixtlahuacán de los Membrillos, Región Centro (Parte I)							
Clave	Municipio	Porcentaje de participación ciudadana en elecciones 2018		Evaluación del cumplimiento de la publicación de información fundamental 2016		Empleados municipales por cada 1000 habitantes 2016	
		Valor municipal	Lugar estatal	Valor municipal	Lugar estatal	Valor municipal	Lugar estatal
29	Cuquío	67.82 ^a	41	0.00 ^b	96	10.03 ^b	28
39	Guadalajara	62.31 ^a	71	87.50 ^b	1	10.60 ^b	32
44	Ixtlahuacán de los Membrillos	61.78^a	75	12.50^b	46	7.96^b	11
45	Ixtlahuacán del Río	63.14 ^a	70	12.50 ^b	46	13.88 ^b	55
51	Juanacatlán	64.61 ^a	62	12.50 ^b	46	9.26 ^b	21
70	El Salto	53.64 ^a	116	31.25 ^b	19	5.00 ^b	3
71	San Cristóbal de la Barranca	68.26 ^a	38	12.50 ^b	46	39.10 ^b	120
97	Tlajomulco de Zúñiga	52.65 ^a	120	81.25 ^b	5	6.58 ^b	7
98	San Pedro Tlaquepaque	55.58 ^a	112	87.50 ^b	1	6.44 ^b	5
101	Tonalá	52.44 ^a	122	75.00 ^b	6	5.98 ^b	4
120	Zapopan	59.03 ^a	92	87.50 ^b	1	8.02 ^b	13
124	Zapotlanejo	52.71 ^a	119	18.75 ^b	35	9.60 ^b	27

FUENTE: Elaborado por el IIEG con base en el padrón electoral del INE, Cómputos Distritales 2018 de las Elecciones Federales del INE, la Estadística de Finanzas Públicas Estatales y Municipales (EFIPEM) 2016, Base de Delitos del Fuero Común del Secretariado Ejecutivo del Sistema Nacional de Seguridad Pública, Encuesta Intercensal 2015 del INEGI, Censo Nacional de Gobiernos Municipales y Delegacionales (CNGMD) 2017 y las evaluaciones del ITEI de 2016 (ver detalles y notas en IDM 2012 <http://iieg.gob.mx/general.php?id=8&idg=472>).

^a Datos corresponden al 2018.

^b Datos corresponden al 2016.

En el caso de Ixtlahuacán de los Membrillos, en 2018 registró una participación electoral del 61.78%, que lo coloca en el lugar 75 de los 125 municipios. Lo que significa que tiene una mediana participación electoral en comparación con otras municipalidades del estado. Por otra parte, en 2016 con una calificación de 12.50% en materia de cumplimiento en las obligaciones de transparencia, el municipio se colocó en el lugar 46, lo que muestra el grado de compromiso de una administración en publicar y mantener actualizada la información, en particular, la correspondiente a los rubros financieros y regulatorios. Esto en el marco del cumplimiento del derecho de acceso a la información pública.

En lo que respecta a los empleados que laboran en las administraciones públicas, es importante destacar que en 2016, Ixtlahuacán de los Membrillos tenía una tasa de 7.96 empleados municipales por cada mil habitantes, por lo que ocupa el sitio 11 a nivel estatal en este rubro. Esto en el sentido de que entre menor sea el valor de este indicador mejor, porque implica una lógica de austeridad donde con menos empleados municipales se logra prestar los servicios municipales a la población.

Asimismo, en el ámbito de las finanzas municipales, para 2015 el 24.27% de los ingresos de Ixtlahuacán de los Membrillos se consideran propios; esto significa que fueron generados mediante sus propias estrategias de recaudación, lo que posiciona al municipio en el lugar 28 en el ordenamiento de este indicador respecto a los demás municipios del estado. Mientras que en la cuestión de seguridad, en 2018 el municipio registró una tasa de 8.58 delitos por cada mil habitantes, que se traduce en el lugar 78 en el contexto estatal, siendo el lugar uno, el municipio más seguro en función de esta tasa.

Considerando los cinco indicadores, Ixtlahuacán de los Membrillos obtiene un desarrollo institucional muy alto, con un IDM-I de 53.42, que lo coloca en el sitio 27 del ordenamiento estatal. Donde el primer lugar lo tiene Tlajomulco de Zúñiga y el último, Santa María del Oro.

Tabla 18. Desarrollo institucional de los municipios en el contexto estatal con base en cinco indicadores

Ixtlahuacán de los Membrillos, Región Centro (Parte II)								
Clave	Municipio	Porcentaje de ingresos propios		Delitos del fuero común por cada 1,000 habitantes 2018		IDM-Institucional		
		Valor municipal	Lugar estatal	Valor municipal	Lugar estatal	Índice	Grado	Lugar estatal
29	Cuquío	12.89 ^b	81	5.13 ^a	36	50.10	Medio	58
39	Guadalajara	29.05 ^b	13	25.20 ^a	124	57.86	Muy Alto	11
44	Ixtlahuacán de los Membrillos	24.27^c	28	8.58^a	78	53.42	Alto	27
45	Ixtlahuacán del Río	15.32 ^b	63	7.32 ^a	66	49.41	Medio	65
51	Juanacatlán	24.38 ^b	26	9.51 ^a	92	52.88	Alto	32
70	El Salto	26.42 ^b	19	15.43 ^a	119	52.82	Alto	33
71	San Cristóbal de la Barranca	3.12 ^b	122	6.51 ^a	59	37.13	Muy Bajo	122
97	Tlajomulco de Zúñiga	56.23 ^b	1	13.92 ^a	113	72.17	Muy Alto	1
98	San Pedro Tlaquepaque	25.18 ^b	22	14.03 ^a	114	64.43	Muy Alto	4
101	Tonalá	24.78 ^b	24	12.52 ^a	111	62.37	Muy Alto	5
120	Zapopan	43.99 ^b	2	15.14 ^a	118	69.54	Muy Alto	2
124	Zapotlanejo	27.44 ^b	16	9.34 ^a	88	52.67	Alto	36

FUENTE: Elaborado por el IIEG con base en el padrón electoral del INE, Cómputos Distritales 2018 de las Elecciones Federales del INE, la Estadística de Finanzas Públicas Estatales y Municipales (EFIGEM) 2016, Base de Delitos del Fuero Común del Secretariado Ejecutivo del Sistema Nacional de Seguridad Pública, Encuesta Intercensal 2015 del INEGI, Censo Nacional de Gobiernos Municipales y Delegacionales (CNGMD) 2017 y las evaluaciones del ITEI de 2016 (ver detalles y notas en IDM 2012 <http://iieg.gob.mx/general.php?id=8&idg=472>).

^a Datos corresponden al 2018.

^b Datos corresponden al 2016.

^c Datos corresponden al 2015.

Incidencia delictiva

En 2018, el delito que tuvo más denuncias en el municipio de Ixtlahuacán de los Membrillos fue robo de vehículos con 66 casos, con un incremento de 24.5% respecto a 2017.

Los otros delitos que más se denunciaron fueron violencia familiar (46), robo a casa habitación (45), lesiones dolosas (39), amenazas (29), y robo a transeúntes (20).

En 2017, el delito que más se denunció fue violencia familiar. Ver tabla 19.

**Tabla 19. Incidencia delictiva de Ixtlahuacán de los Membrillos
2017-2018**

Municipio	2017	2018	% crecimiento 2017-2018
Extorsión	2	0	-100.0%
Fraude	21	10	-52.4%
Homicidios dolosos	12	13	8.3%
Lesiones dolosas	56	39	-30.4%
Amenazas	38	29	-23.7%
Secuestro	0	0	-
Narcomenudeo	11	13	18.2%
Abigeato	2	2	0.0%
Violencia familiar	94	46	-51.1%
Violación	1	2	100.0%
Abuso sexual	22	19	-13.6%
Feminicidio	1	1	0.0%
Robo a casa habitación	82	45	-45.1%
Robo a negocio	18	19	5.6%
Robo de vehículos	53	66	24.5%
Robo a transportistas	13	9	-30.8%
Robo a transeúntes	16	20	25.0%
Otros delitos	216	223	3.2%
Total	658	556	-15.5%

Fuente: Elaborado por el Instituto de Información Estadística y Geográfica (IIEG) con base en el Secretariado Ejecutivo del Sistema Nacional de Seguridad Pública

Nota: Se muestran los principales delitos.

Directorio municipal



Presidente Municipal Ixtlahuacán de los Membrillos

Eduardo Cervantes Aguilar
ixtlahua@jalisco.gob.mx

Domicilio

Jardín No. 2
C.P. 45260, Ixtlahuacán de los Membrillos, Jalisco

Teléfonos

(376) 762 0062 / 762 1741 Fax / 762 0044 / 762 0138

Síndico (a)

Yareni Alejandra Covarrubias Ferrer

Regidores (as)

Ma. Del Carmen Bravo Arias
Salvador Enciso Díaz
Hugo Flores López
Verónica Ramírez Frausto
Marcos Merced Cervantes Aviña
Otilia Díaz Enciso
José Juan Vázquez Franco
Diana Elizabeth Cervantes Bernardo
José Mateo Ramírez Neri

Partido Político

Partido Revolucionario Institucional (PRI)



Jalisco

GOBIERNO DEL ESTADO



IIEG

Instituto de Información
Estadística y Geográfica
de Jalisco

IIEG.GOB.MX |   IIEG Jalisco

Calzada de los Pirules 71 Col. Cd. Granja
Cp. 45010, Zapopan, Jalisco, México