



El Grado de Rezago Social en las AGEB urbanas de Jalisco en 2010
Resumen

El Consejo Estatal de Población informa acerca de la situación del Grado de Rezago Social (GRS) en las Áreas Geoestadística Básica (AGEB) urbanas de Jalisco y en el Área Metropolitana de Guadalajara (AMG) en 2010. De acuerdo con resultados del CONEVAL, se obtuvo el GRS para 3,838 AGEB urbanas en el estado; de las cuales 2,910 se categorizaron en bajo rezago social, 659 en medio y 269 en alto.

Conforme a esos resultados, había en Jalisco 5, 964, 663 habitantes en AGEB con bajo rezago social en 2010, es decir, un 93.2 por ciento de la población total registrada en las AGEB urbanas a las que se les determinó el grado de Rezago Social. Mientras que en el nivel medio había 414,453 habitantes y en el alto 18,065, lo que representa un 6.5 por ciento y 0.3 por ciento de la población, respectivamente.

A diferencia de la estratificación empleada para el Índice de Rezago Social (IRS) en los niveles estatal, municipal y de localidades donde se generan 5 categorías (Muy bajo, Bajo, Medio, Alto y Muy Alto), en el caso de los GRS estimados para las AGEB se utilizan únicamente tres estratos, el Bajo, Medio y Alto, distribuyéndose entre esos grados a las AGEB del país. Para realizar esta estratificación se utilizó el método estadístico de Análisis de Clases Latentes (ACL). Asimismo, para la estimación del GRS se utilizaron 14 variables, que incluye los 11 indicadores empleados para el cálculo del IRS y 3 indicadores nuevos.

En lo que respecta al Área Metropolitana de Guadalajara (AMG) se estimó el GRS para 1,643 AGEB; de las cuales 1,363 presentaron bajo rezago social, 213 medio y 67 alto. En cuanto a la distribución de la población en esos estratos, se tiene que el 94.0 por ciento los habitantes vivían en zonas de bajo rezago, es decir, un monto de 4, 061, 475 habitantes. Por su parte, el 5.8 por ciento habitaba en AGEB con grado medio (251,980) y 0.2 por ciento con rezago alto (9,096).

Destaca que en el AMG había 67 AGEB urbanas con alto rezago social, mostrando las importantes carencias de 9,096 personas que habitaban en estas áreas; correspondientes a 18 AGEB de Zapopan, 16 de Tonalá, 13 Tlajomulco de Zúñiga, 11 Tlaquepaque, 8 en El Salto y 1 en Guadalajara.

La mayor parte de la población del AMG con rezagos más graves se localiza en el municipio de Zapopan, con un monto de 4,333 personas; seguido de Tlaquepaque con 1,810 y Tonalá con 1,625. En contraste, Guadalajara presentó la mayor cantidad de personas en AGEB con bajo rezago social, con un total de 1, 484,166 habitantes, el equivalente al 99.3 por ciento de la población en esas áreas.

Nota ampliada

El Consejo Estatal de Población informa acerca de la situación del Grado de Rezago Social (GRS) en las AGEB urbanas de Jalisco y en el Área Metropolitana de Guadalajara (AMG) en 2010. De acuerdo con los últimos resultados del CONEVAL, se obtuvo el GRS para un total de 3 mil 838 AGEB urbanas en el estado; de las cuales 2 mil 910 se categorizaron en bajo rezago social, 659 en medio y 269 alto.

A diferencia de la estratificación empleada para el Índice de Rezago Social (IRS) en los niveles estatal, municipal y de localidades donde se generan 5 categorías (Muy bajo, Bajo, Medio, Alto y Muy Alto), en el caso de los GRS estimados para las AGEB se utilizan únicamente tres estratos, el Bajo, Medio y Alto, distribuyéndose entre esos grados a las AGEB del país. Para realizar esta estratificación se utilizó el método estadístico de Análisis de Clases Latentes (ACL), el cual permite estimar tanto el número óptimo de estratos como la distribución de las observaciones en esos estratos.

Asimismo, para la estimación del GRS se utilizan 14 variables, que incluye los 11 indicadores empleados para el cálculo del IRS y 3 indicadores nuevos; a saber, los porcentajes de población de 15 años o más analfabeta, población de 6 a 14 años que no asiste a la escuela, población de 15 años y más con educación básica incompleta y la población sin derechohabiencia a servicios de salud; así como los porcentajes de viviendas con piso de tierra, que no disponen de excusado, agua entubada, drenaje, energía eléctrica, lavadora y refrigerador, los cuales corresponden también al IRS. Se agregan los indicadores de porcentaje de población de 15 a 24 años que no asiste a la escuela, personas que viven en hacinamiento y el porcentaje de viviendas que no disponen de teléfono fijo.

En la tabla 1 se muestra la distribución de la población de Jalisco de acuerdo al grado de rezago social en las Áreas Geoestadísticas Básicas urbanas. Se observa que para 2010 había en el estado 5 millones 964 mil 663 habitantes en AGEB con bajo rezago social, es decir, un 93.2 por ciento de la población total registrada en las AGEB a las que se les determinó el GRS. Mientras que en el nivel medio había 414 mil 453 habitantes y en el alto 18 mil 065, lo que representa un 6.5 por ciento y 0.3 por ciento, respectivamente.

Tabla 1. Población en AGEB urbanas según Grado de Rezago Social
Jalisco, 2010

Grado de Rezago Social	AGEB urbanas		Población	
	Absoluto	%	Absoluto	%
Total	3,838	100.0	6,397,181	100.0
Bajo	2,910	75.8	5,964,663	93.2
Medio	659	17.2	414,453	6.5
Alto	269	7.0	18,065	0.3

Fuente: Elaborado por el Consejo Estatal de Población con base en CONEVAL; Grado de Rezago Social por AGEB urbana.



En lo que respecta al Área Metropolitana de Guadalajara, conformada por los municipios de Ixtlahuacán de los Membrillos, Juanacatlán, El Salto, Tlajomulco de Zúñiga, Tlaquepaque, Tonalá Zapopan y Guadalajara; se estimó el GRS para un total de mil 643 AGEB en 2010; de las cuales mil 363 presentaron bajo rezago social, 213 medio y 67 alto (ver tabla 2).

En la tabla 2 se puede ver la distribución de la población de acuerdo al GRS de las AGEB urbanas en el Área Metropolitana de Guadalajara. Se observa que de 4 millones 322 mil 551 habitantes en AGEB para las que se les calculó el GRS en el AMG, el 94.0 por ciento vivía en zonas de bajo rezago social, esto es, un monto de 4 millones 061 mil 475 personas; mientras que el 5.8 por ciento habitaba en AGEB con grado medio (251,980) y 0.2 por ciento con rezago alto (9,096).

Tabla 2. Población total en AGEB urbanas según el Grado de Rezago Social AMG, 2010

Grado de Rezago Social	AGEB urbanas		Población	
	Absoluto	%	Absoluto	%
Total	1,643	100.0	4,322,551	100.0
Bajo	1,363	83.0	4,061,475	94.0
Medio	213	13.0	251,980	5.8
Alto	67	4.1	9,096	0.2

Fuente: Elaborado por el Consejo Estatal de Población con base en CONEVAL; Grado de Rezago Social por AGEB urbana.

En la figura 1 se muestra con detalle el número de AGEB por municipio en el AMG de acuerdo a su GRS; donde destaca que en Juanacatlán e Ixtlahuacán de los Membrillos no se registran AGEB urbanas con alto rezago; en tanto que en los 6 municipios restantes, hay un total de 67 AGEB en esta categoría, haciendo evidentes las importantes carencias de 9 mil 096 personas que vivían en estas áreas con alto rezago social, correspondientes a 18 AGEB de Zapopan, 16 de Tonalá, 13 Tlajomulco de Zúñiga, 11 Tlaquepaque, 8 El Salto y 1 en Guadalajara.

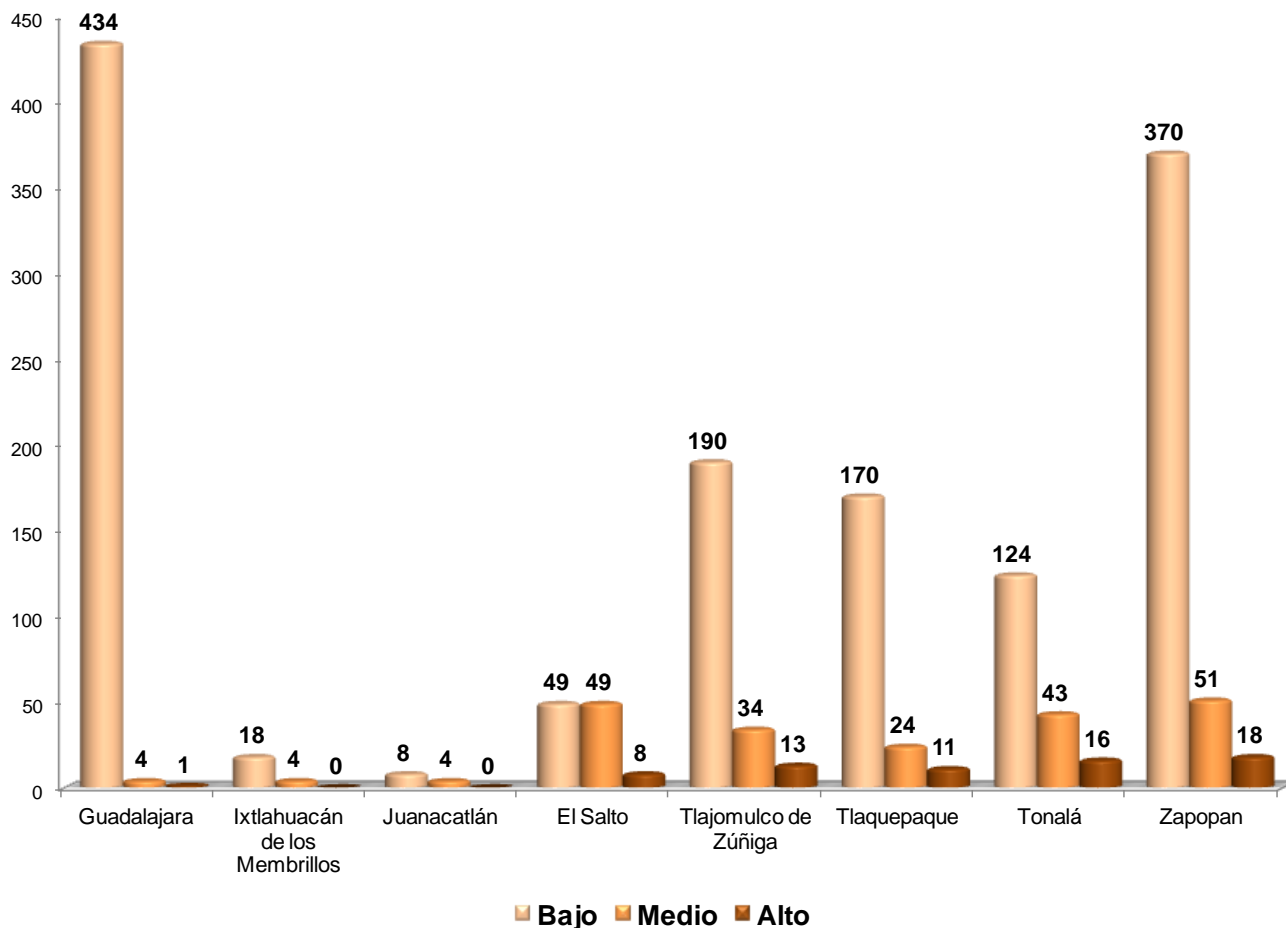


Figura 1. Número de AGEB urbanas según Grado de Rezago Social, AMG 2010.

Fuente: Elaborado por el Consejo Estatal de Población con base en CONEVAL; Grado de Rezago Social por AGEB urbanas.

En la tabla 3 se puede ver que la mayor parte de la población con carencias más graves en el AMG se localiza en el municipio de Zapopan, con un total de 4 mil 333 personas; seguido de Tlaquepaque con mil 810, Tonalá mil 625, El Salto 907, Tlajomulco de Zúñiga 417 y por último Guadalajara con 4. No obstante, todos esos montos representan poco menos del 1 por ciento de la población total en las respectivas AGEB urbanas de cada municipio.

Por otro lado, Guadalajara presentó la mayor cantidad de personas en Áreas Geoestadísticas Básicas urbanas con bajo rezago social, con un total de 1 millón 484 mil 166 habitantes, el equivalente al 99.3 por ciento de la población en esas áreas; seguido de Zapopan con 1 millón 152 mil 562 y Tlaquepaque con 566 mil 727 personas, lo que representa para ambos un 94.3 por ciento de la población en las AGEB correspondientes.



Tabla 3. Población total en AGEB urbanas según el Grado de Rezago Social AMG, 2010

Municipio	Población en AGEB urbanas	Población en AGEB urbanas por GRS					
		Bajo	%	Medio	%	Alto	%
AMG	4,322,551	4,061,475	94.0	251,980	5.8	9,096	0.2
Guadalajara	1,495,157	1,484,166	99.3	10,987	0.7	4	0.0
Zapopan	1,222,710	1,152,562	94.3	65,815	5.4	4,333	0.4
Tlaquepaque	600,950	566,727	94.3	32,413	5.4	1,810	0.3
Tonalá	455,362	378,548	83.1	75,189	16.5	1,625	0.4
Tlajomulco de Zúñiga	378,880	357,038	94.2	21,425	5.7	417	0.1
El Salto	134,493	89,024	66.2	44,562	33.1	907	0.7
Ixtlahuacán de los Membrillos	25,875	25,289	97.7	586	2.3	0	0.0
Juanacatlán	9,124	8,121	89.0	1,003	11.0	0	0.0

Fuente: Elaborado por el Consejo Estatal de Población con base en CONEVAL; Grado de Rezago Social por AGEB urbanas.

En la figura 2 se muestra el mapa con la clasificación de los AGEB del Área Metropolitana de Guadalajara de acuerdo con el grado de rezago social que presentaron en 2010.

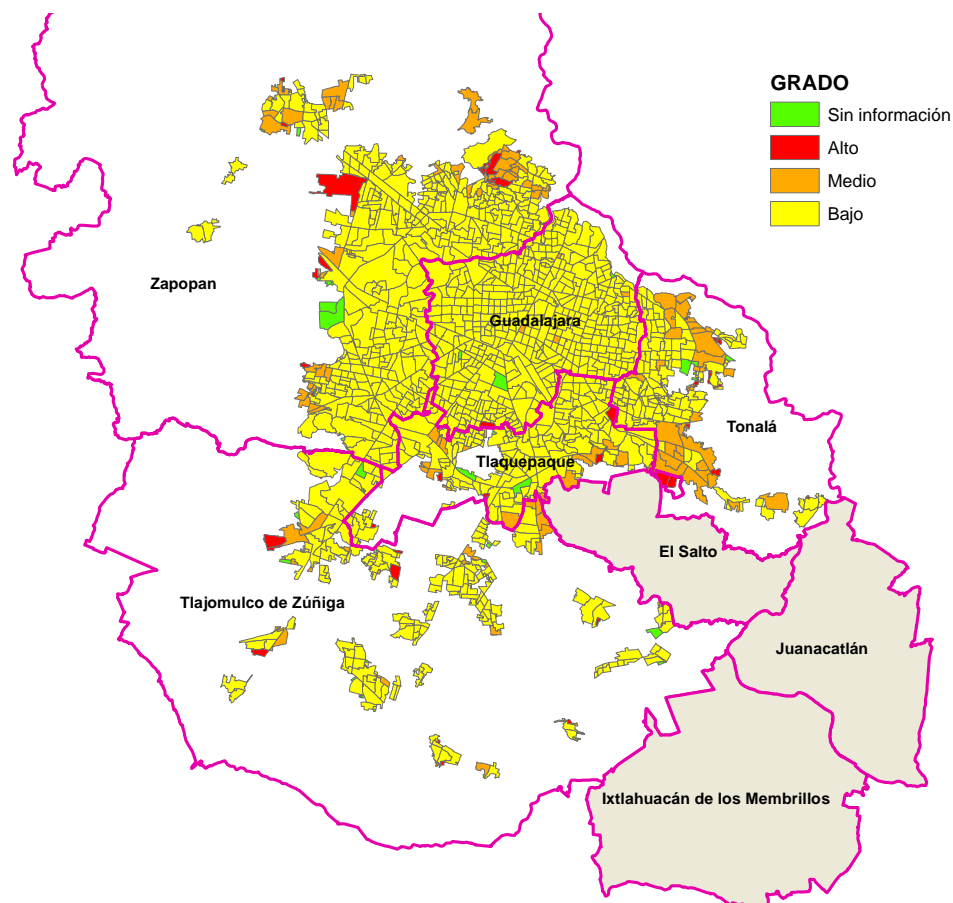


Figura 2. Grado de Rezago Social por AGEB urbanas, Área Metropolitana de Guadalajara 2010.

Fuente: Elaborado por el Consejo Estatal de Población con base en CONEVAL; Grado de Rezago Social por AGEB urbanas.