

**Nota de prensa: 10/12**  
**Guadalajara, Jalisco, 19 de octubre de 2012**

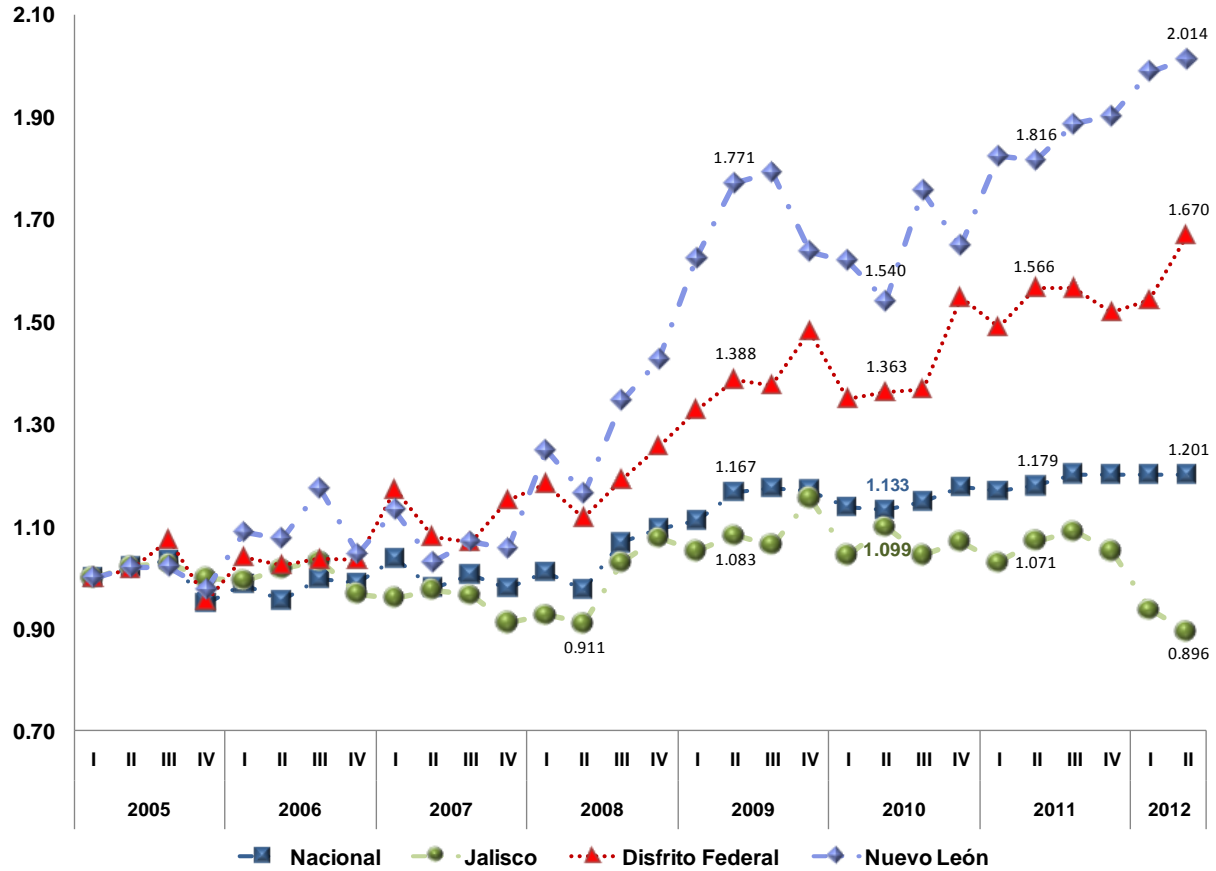
- ***En los últimos dos años Jalisco redujo 18.5 % el índice de tendencia laboral de la pobreza***
- ***Es la mayor reducción entre las entidades federativas en el mismo período***

De acuerdo a datos de CONEVAL, entre los segundos trimestres de 2010 y de 2012, Jalisco redujo 18.5 por ciento su índice de tendencia laboral de la pobreza (ITLP), lo que significa que en los últimos dos años en ese porcentaje se redujo la proporción de personas que no pueden comprar una canasta alimentaria con su ingreso laboral. Es de destacar que Jalisco tuvo la mayor reducción relativa de ese indicador entre las restantes entidades federativas del país, en el mismo período. Esto lo informa el Consejo Estatal de Población (COEPO) a partir de los datos publicados por el CONEVAL, en donde considera el ingreso laboral de las familias y el precio de los alimentos de la canasta alimentaria.

En referencia al segundo trimestre de 2010 y 2012 por entidad federativa, Jalisco marca una gran diferencia al tener el mayor porcentaje de reducción entre todas las entidades (18.5%), ya que estados como Michoacán y Campeche, que son los que le siguen, su reducción fue del 5.0 y 3.9 por ciento, respectivamente. En el otro extremo se encuentran entidades como Nuevo León con el mayor incremento de la pobreza laboral, con 30.8%, Sinaloa 27.2% y el Distrito Federal con 22.5%. A nivel nacional la variación también fue contraria a la de Jalisco, con un incremento del 6.0% en la pobreza laboral en los dos últimos años.

La serie del ITLP la inició a calcular el CONEVAL en 2005, con el propósito de observar las tendencias en el corto plazo de dos elementos fundamentales de la pobreza: el ingreso laboral y el precio de los alimentos. En términos generales de 2005 al segundo trimestre de 2008 el ITLP disminuyó un 9% en la Entidad, pero con la crisis alimentaria, primero, y la crisis internacional, después, la situación del índice empeoró tanto en Jalisco como en el conjunto del país, alcanzando su peor nivel en el cuarto trimestre de 2009, cuando respecto a 2005 el índice se había incrementado 17%.

Afortunadamente, para el caso de Jalisco, desde finales de 2009 la pobreza laboral ha venido reduciéndose, hasta alcanzar un nivel ligeramente mejor que el previo a la crisis. Desafortunadamente no se puede decir lo mismo para varias de las entidades del país como ya se señaló antes.



**Figura. Índice de Tendencial Laboral de la pobreza, Nacional y Entidades Selectas, 2005-2012**  
Fuente: Elaborado por el Consejo Estatal de Población con base en CONEVAL, Índice de tendencia laboral, 2005-2012