

**Nota Técnica: 17/11**

**Guadalajara, Jalisco, 08 de Septiembre de 2011**

## **Resultados del Índice de marginación 2010**

### **Resumen**

El Consejo Nacional de Población dio a conocer recientemente los cálculos del Índice de Marginación (IM) con la información referida al año 2010, de acuerdo a este índice Jalisco se ubica en la posición seis entre las entidades con menor marginación, en el año 2000 Jalisco tenía la posición ocho, por lo que en una década mejoró dos posiciones. Además en el período 2005-2010 la entidad redujo en promedio y en forma relativa un 23.4 por ciento el valor de los nueve indicadores de marginación, siendo la tercera entidad con mejores logros relativos en el período. En este contexto el Consejo Estatal de Población presenta un análisis comparativo de la marginación nacional y municipal en los últimos años.

El IM es una medida resumen que permite diferenciar el impacto global de las carencias que padece la población a través de nueve indicadores, relacionados con la falta de acceso a la educación, residir en viviendas no adecuadas, percepción de ingresos monetarios insuficientes y residir en localidades pequeñas. De acuerdo al IM en 2010, Jalisco tiene un grado de marginación bajo.

A nivel municipal el IM agrupa a los 2,456 municipios del país en cinco categorías de acuerdo a su grado de marginación: Muy alta, alta, media, baja y muy baja. En 2005 la entidad contaba con 77 municipios en baja o muy baja marginación y para 2010 la cifra es similar ya que se contabilizaron 72. En contraste, en 2005 había 14 municipios en las categorías de alta o muy alta marginación; afortunadamente en 2010 sólo se tiene cinco municipios en esas condiciones, por lo que en los últimos cinco años nueve municipios de la entidad salieron de los mayores niveles de marginación para pasar a un nivel de marginación media. Estos nueve municipios son: Cabo Corrientes, Cuquío, Jilotlán de los Dolores, Villa Purificación, Quitupan, San Cristóbal de la Barranca, Tolimán, Villa Guerrero y Zapotitlán de Vadillo.

Aunque de los cinco municipios que permanecen en estas categorías, cuatro de ellos, Mezquitic, Bolaños, Santa María del Oro y Chimaltitán se encuentran en muy alta y Cuautitlán de García Barragán en alta. Si se considera que 2005 sólo los dos primeros estaban en esa condición, entonces Santa María del Oro y Chimaltitán no tuvieron los avances suficientes, y en consecuencia hubo municipios que los rebasaron y en consecuencia cayeron al grupo de los municipios con los mayores niveles de marginación.

En cuanto a cantidad de personas, los cinco municipios con muy alta y alta marginación concentran a 49 mil personas, lo que representa el 0.6 por ciento de la población total de Jalisco. Los 48 municipios con grado de marginación medio tienen 544 mil habitantes, que representan el 7.4% de la población estatal y en los 72 municipalidades con grado bajo y muy bajo vive el 91.9 % de la población de la entidad.

### **Nota ampliada**

El Consejo Nacional de Población (CONAPO) dio a conocer la primer semana de septiembre de 2011 los cálculos del Índice de Marginación (IM) a partir de los datos obtenidos del Censo de Población y Vivienda 2010 del INEGI. El IM se viene calculando cada cinco años desde 1990, y es una medida resumen que permite diferenciar el impacto global de las carencias que padece la población midiendo su intensidad espacial en cinco categorías de marginación: Muy alta, alta, media, baja y muy baja. Para obtener el IM se utilizan los nueve indicadores agrupados en cuatro temas, con se ilustra enseguida:

#### **Tema: Falta de acceso a la educación**

1. Población analfabeta de 15 años o más
2. Población sin primaria completa de 15 años o más

#### **Tema: Residencia en viviendas inadecuadas**

3. Sin disponibilidad de agua entubada
4. Sin drenaje ni servicio sanitario exclusivo
5. Con piso de tierra
6. Sin disponibilidad de energía eléctrica
7. Con algún nivel de hacinamiento

#### **Tema: Percepción de ingresos monetarios insuficientes**

8. Ingresos hasta 2 salarios mínimos

#### **Tema: Residir en localidades pequeñas**

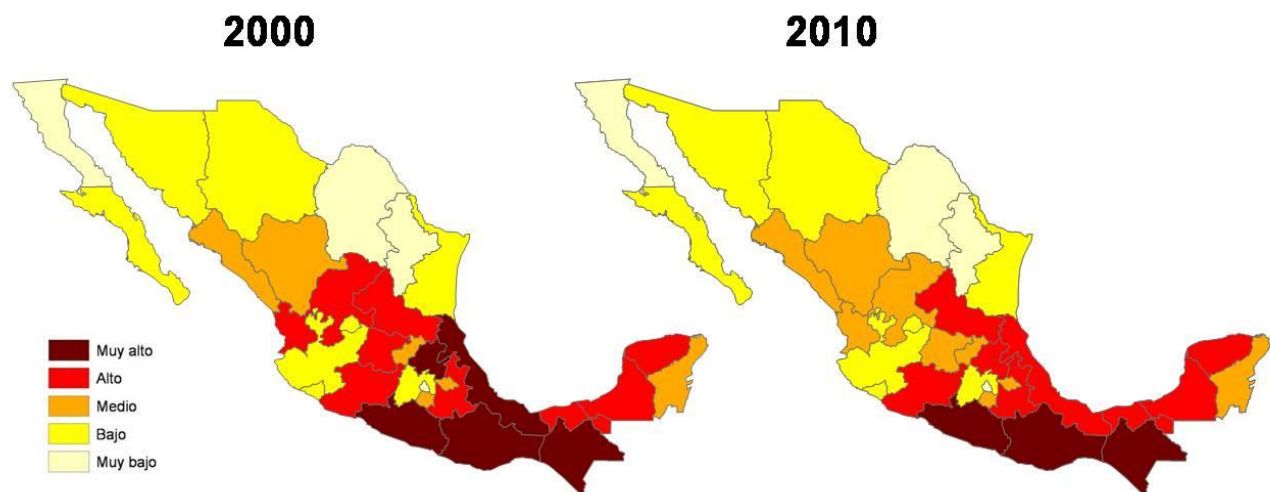
9. Menores de 5 mil habitantes

De acuerdo a los resultados del Índice de Marginación (IM) de 2010, Jalisco se mantiene en el lugar 27, igual que hace cinco años. Es decir, Jalisco se ubica en la posición seis entre las entidades con menor marginación. En el año 2000 Jalisco tenía la posición 25, por lo que en una década mejoró dos posiciones.

Jalisco en los últimos diez años ha mantenido un grado de marginación bajo, y ha escalado posiciones a nivel nacional, como se puede ver en la tabla 1, Jalisco se encuentra entre los seis estados que han mejorado más en cuanto a lugares: en primer lugar está Colima quien en el 2000 ocupaba el lugar 22, y paso al lugar 26 en 2010; Jalisco por su parte, mejoró dos posiciones, ya que en 2000 estaba en el 25 y en 2010 en el 27, desplazando a estados como Baja California Sur y Chihuahua que perdieron 4 y 5 lugares, respectivamente.

Un panorama de la evolución de este índice se puede observar gráficamente en la figura 1, donde entre 2000 y 2010 el número de entidades con muy alta marginación se redujo de cinco a tres (Chiapas, Guerrero y Chiapas), lo que representa un 38.8 por ciento menos de población en esta condición de marginalidad en México.

En la categoría de alta marginación se ubica a 8 entidades (una menos que en 2000); en cuanto a la marginación media hay 9, superando los 6 que había en 2000; en grado de marginación baja hay 8 entidades igual que hace diez años, entre ellas Jalisco, y en cuanto a la muy baja marginación se encuentran 4 estados tanto en 2010 como diez años después (ver figura 1).



**Figura 1. Índice de Marginación por entidad federativa según grado de marginación, 2000-2010**

Fuente: Elaborado por el Consejo Estatal de Población con base en CONAPO, Índices de marginación, 2000 y 2010

Una mejor forma de entender y apreciar la forma en que ha evolucionado la marginación reciente en el país en su conjunto y en Jalisco se obtiene al analizar el nivel de carencias de cada uno de los nueve indicadores de marginación que se muestran en las dos siguientes tablas.

Al resumir la información del cambio relativo de los nueve indicadores de marginación de las tablas 2 y 3 y la figura 2; mediante el promedio de ese cambio, se puede ver que las tres entidades que tuvieron los mejores logros en la reducción relativa de la marginación en el período 2005-2010 fueron Sinaloa (24.5), Querétaro (23.5) y Jalisco (23.4); mientras que las cinco entidades que obtuvieron las más magras reducciones fueron el Estado de México(15.7), Chihuahua (12.5), Distrito Federal (11.6), Morelos (10.6) y Baja California (8.3).

**Tabla 1. Población total, índice y grado de marginación, lugar que ocupa en el contexto nacional y cambio de lugar por entidad federativa Nacional, 2000 2010**

Clave	Entidad federativa	Población total	Índice de marginación		Grado de marginación		Lugar que ocupa en el contexto nacional		Cambio de lugar en el contexto nacional
			2000	2010	2000	2010	2000	2010	
Nacional		112 336 538							
06	Colima	650 555	-0.68709	-0.77858	Bajo	Bajo	22	26	4
04	Campeche	822 441	0.70170	0.43357	Alto	Alto	8	10	2
14	Jalisco	7 350 682	-0.76076	-0.82456	Bajo	Bajo	25	27	2
22	Querétaro	1 827 937	-0.10726	-0.26398	Medio	Medio	16	18	2
25	Sinaloa	2 767 761	-0.09957	-0.26018	Medio	Medio	15	17	2
28	Tamaulipas	3 268 554	-0.69053	-0.72144	Bajo	Bajo	23	25	2
07	Chiapas	4 796 580	2.25073	2.31767	Muy alto	Muy alto	1	2	1
11	Guanajuato	5 486 372	0.07966	0.06075	Alto	Medio	13	14	1
13	Hidalgo	2 665 018	0.87701	0.66143	Muy alto	Alto	5	6	1
15	México	15 175 862	-0.60460	-0.55372	Bajo	Bajo	21	22	1
24	San Luis Potosí	2 585 518	0.72114	0.56416	Alto	Alto	6	7	1
32	Zacatecas	1 490 668	0.29837	0.10373	Alto	Medio	12	13	1
01	Aguascalientes	1 184 996	-0.97340	-0.91086	Bajo	Bajo	28	28	0
02	Baja California	3 155 070	-1.26849	-1.14015	Muy bajo	Muy bajo	30	30	0
05	Coahuila de Zaragoza	2 748 391	-1.20202	-1.14000	Muy bajo	Muy bajo	29	29	0
09	Distrito Federal	8 851 080	-1.52944	-1.48228	Muy bajo	Muy bajo	32	32	0
17	Morelos	1 777 227	-0.35571	-0.27213	Medio	Medio	19	19	0
19	Nuevo León	4 653 458	-1.39258	-1.38323	Muy bajo	Muy bajo	31	31	0
20	Oaxaca	3 801 962	2.07869	2.14624	Muy alto	Muy alto	3	3	0
23	Quintana Roo	1 325 578	-0.35917	-0.41774	Medio	Medio	20	20	0
26	Sonora	2 662 480	-0.75590	-0.70347	Bajo	Bajo	24	24	0
27	Tabasco	2 238 603	0.65540	0.47240	Alto	Alto	9	9	0
30	Veracruz de Ignacio de la Llave	7 643 194	1.27756	1.07546	Muy alto	Alto	4	4	0
31	Yucatán	1 955 577	0.38133	0.42295	Alto	Alto	11	11	0
12	Guerrero	3 388 768	2.11781	2.53246	Muy alto	Muy alto	2	1	-1
10	Durango	1 632 934	-0.11390	0.05248	Medio	Medio	17	15	-2
16	Michoacán de Ocampo	4 351 037	0.44913	0.52584	Alto	Alto	10	8	-2
18	Nayarit	1 084 979	0.05813	0.12183	Alto	Medio	14	12	-2
21	Puebla	5 779 829	0.72048	0.71224	Alto	Alto	7	5	-2
29	Tlaxcala	1 169 936	-0.18493	-0.14984	Medio	Medio	18	16	-2
03	Baja California Sur	637 026	-0.80173	-0.68129	Bajo	Bajo	27	23	-4
08	Chihuahua	3 406 465	-0.78007	-0.51977	Bajo	Bajo	26	21	-5

Fuente. Elaborado por el Consejo Estatal de Población con base en estimaciones del CONAPO, Índices de Marginación.2000-2010

**Tabla 2. Indicadores de marginación de las dimensiones de educación, residir en localidades pequeñas e ingresos y cambio relativo por entidad federativa Nacional, 2005-2010**

Clave	Entidad	% población analfabeta de 15 años o más		Cambio relativo	% población sin primaria completa de 15 años o más		Cambio relativo	% población en localidades con menos de 5000 habitantes		Cambio relativo	% población ocupada con ingreso de hasta 2 salarios mínimos	
		2005	2010		2005	2010		2005	2010		2005	2010
	<b>Nacional</b>	8.4	6.9	-17	23.10	19.9	-14	28.99	28.9	0	45.30	38.7
01	Aguascalientes	4.2	3.3	-21	17.82	14.8	-17	24.67	25.2	2	32.79	33.6
02	Baja California	3.1	2.6	-16	15.02	13.0	-14	9.27	10.3	12	14.24	21.9
03	Baja California Sur	3.6	3.2	-11	16.49	14.3	-13	19.84	15.6	-21	24.07	23.3
04	Campeche	10.2	8.4	-18	26.96	22.5	-16	32.01	30.9	-4	55.10	45.5
07	Chiapas	21.4	17.9	-16	42.76	37.1	-13	58.46	57.9	-1	78.14	69.8
08	Chihuahua	4.4	3.7	-16	18.81	16.1	-15	17.54	17.0	-3	27.25	35.9
05	Coahuila	3.3	2.6	-19	14.60	12.2	-17	12.33	12.1	-1	32.97	30.0
06	Colima	6.4	5.2	-20	21.58	18.5	-14	15.78	14.5	-8	42.66	32.0
09	Distrito Federal	2.6	2.1	-19	9.70	8.7	-10	0.52	0.7	29	33.04	28.5
10	Durango	4.8	3.8	-21	22.92	18.8	-18	38.64	36.2	-6	50.04	40.6
11	Guanajuato	10.4	8.2	-21	28.80	24.0	-17	34.46	34.7	1	44.69	39.2
12	Guerrero	19.9	16.8	-15	35.98	31.6	-12	50.51	49.7	-2	64.97	54.9
13	Hidalgo	12.8	10.3	-20	27.50	22.7	-18	57.28	58.7	3	61.63	49.3
14	Jalisco	5.6	4.4	-21	21.30	18.0	-15	17.40	17.5	1	34.74	27.2
15	México	5.3	4.4	-17	16.24	14.3	-12	18.63	19.1	3	41.18	35.3
16	Michoacán	12.6	10.3	-19	33.48	29.2	-13	40.51	40.6	0	55.79	43.7
17	Morelos	8.1	6.5	-20	21.01	17.9	-15	22.88	24.7	8	37.77	38.2
18	Nayarit	8.0	6.4	-21	26.05	21.5	-17	41.67	39.1	-6	51.73	38.0
19	Nuevo León	2.8	2.2	-20	12.70	10.9	-14	7.13	6.7	-6	23.55	17.1
20	Oaxaca	19.3	16.4	-15	38.49	33.9	-12	61.27	61.5	0	69.65	57.8
21	Puebla	12.7	10.4	-18	29.02	25.1	-13	39.00	38.5	-1	61.34	52.4
22	Querétaro	8.1	6.3	-22	20.03	16.8	-16	38.34	39.1	2	39.23	30.0
23	Quintana Roo	6.6	4.9	-26	19.42	15.6	-20	17.10	14.4	-16	36.78	29.2
24	San Luis Potosí	9.9	8.0	-20	27.42	23.2	-15	41.18	40.1	-3	56.11	46.7
25	Sinaloa	6.4	5.0	-22	23.42	19.7	-16	35.30	32.9	-7	44.95	31.7
26	Sonora	3.7	3.1	-18	17.21	14.4	-16	18.29	17.4	-5	31.76	30.7
27	Tabasco	8.6	7.1	-17	25.10	21.3	-15	55.78	53.6	-4	51.97	42.1
28	Tamaulipas	4.5	3.7	-19	18.61	16.0	-14	14.92	13.9	-7	37.56	34.0
29	Tlaxcala	6.7	5.2	-22	18.78	15.5	-17	40.30	36.4	-10	62.59	53.0
30	Veracruz	13.4	11.5	-14	32.90	28.9	-12	46.68	46.2	-1	58.36	50.6
31	Yucatán	10.9	9.3	-15	29.99	25.4	-15	27.42	26.3	-4	63.00	53.3
32	Zacatecas	7.2	5.6	-22	30.83	24.7	-20	50.59	48.2	-5	54.25	48.3

Fuente. Elaborado por el Consejo Estatal de Población con base en CONAPO, Índices de Marginación, 2005-2010.

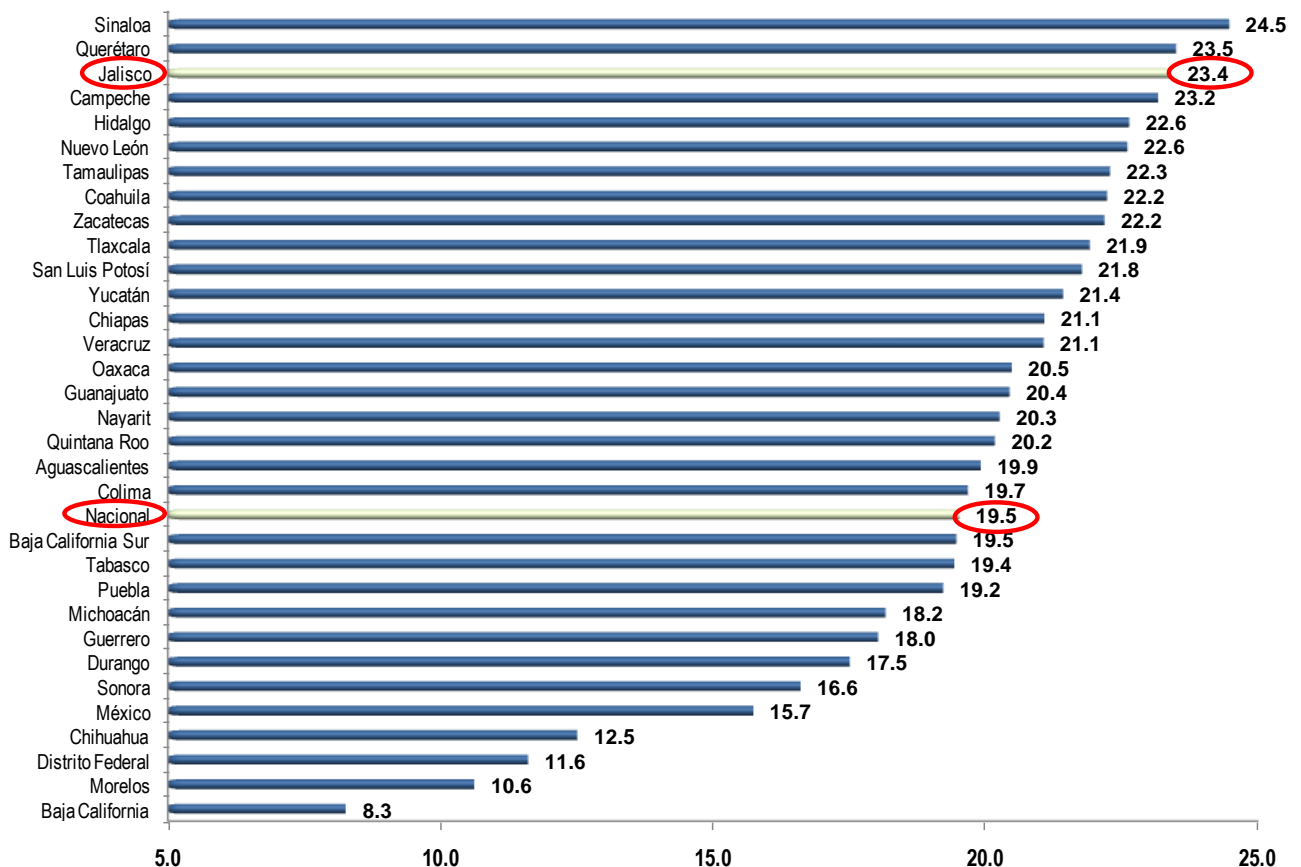
**Tabla 3. Indicadores de marginación de los servicios en la vivienda y cambio relativo por entidad federativa Nacional, 2005-2010**

Clave	Entidad	% Ocupantes en viviendas sin drenaje ni servicio sanitario		Cambio relativo	% Ocupantes en viviendas sin energía eléctrica		Cambio relativo	% Ocupantes en viviendas sin agua entubada		Cambio relativo	% Viviendas con algún nivel de hacinamiento		Cambio relativo	% Ocupantes en viviendas con piso de tierra		Cambio relativo	Promedio de los cambios relativos
		2005	2010		2005	2010		2005	2010		2005	2010		2005	2010		
		<b>Nacional</b>															
01	Aguascalientes	1.7	1.1	-36.7	0.8	0.6	-26.6	1.8	1.0	-45.1	34.3	30.3	-11.7	2.4	1.8	-25.3	19.9
02	Baja California	0.6	0.4	-22.7	1.5	0.9	-36.7	4.9	3.6	-27.1	32.3	29.1	-9.9	3.9	3.4	-13.9	8.3
03	Baja California Sur	1.8	0.9	-48.8	2.9	2.8	-1.2	11.3	7.1	-37.2	35.2	31.7	-9.7	8.3	5.8	-29.7	19.5
04	Campeche	9.8	6.4	-34.8	4.8	2.6	-46.5	11.2	9.7	-12.7	51.4	46.0	-10.6	8.8	4.5	-48.7	23.2
07	Chiapas	8.1	5.1	-37.2	5.9	3.8	-35.0	25.9	22.4	-13.6	60.2	53.9	-10.5	33.0	15.7	-52.5	21.1
08	Chihuahua	3.3	2.6	-19.8	4.3	3.8	-11.6	6.5	5.0	-23.3	31.9	28.4	-11.1	6.4	3.5	-45.0	12.5
05	Coahuila	1.6	1.1	-33.8	0.8	0.5	-30.6	2.2	1.4	-35.9	33.7	30.3	-10.2	2.5	1.4	-43.2	22.2
06	Colima	0.8	0.7	-14.1	0.7	0.6	-11.8	1.7	1.2	-29.6	34.9	31.3	-10.3	8.4	4.7	-44.1	19.7
09	Distrito Federal	0.2	0.1	-50.2	0.1	0.1	-45.1	1.5	1.8	18.2	29.3	26.1	-11.0	1.1	1.1	-2.9	11.6
10	Durango	8.5	5.9	-31.3	3.5	4.2	19.0	8.6	5.7	-33.6	36.1	32.6	-9.7	11.3	7.0	-38.1	17.5
11	Guanajuato	9.9	6.4	-35.2	1.9	1.5	-22.7	6.1	5.4	-12.7	41.0	36.3	-11.5	9.0	4.3	-52.5	20.4
12	Guerrero	27.2	19.6	-28.0	6.3	4.4	-30.9	31.3	29.8	-4.9	55.1	50.2	-8.9	35.7	19.6	-45.0	18.0
13	Hidalgo	9.0	6.0	-32.8	3.9	2.5	-35.7	12.2	9.1	-25.5	42.7	37.7	-11.7	12.8	7.2	-43.5	22.6
14	Jalisco	2.4	1.5	-38.0	1.1	0.8	-30.3	5.9	3.9	-34.8	33.3	30.1	-9.5	5.3	3.2	-40.3	23.4
15	México	4.8	3.2	-33.3	1.0	0.8	-18.1	6.0	5.7	-6.2	41.5	37.9	-8.5	6.0	3.9	-34.7	15.7
16	Michoacán	5.7	3.8	-32.7	2.1	1.7	-19.3	10.0	8.1	-19.1	40.0	36.2	-9.6	15.7	11.0	-30.0	18.2
17	Morelos	3.1	2.0	-36.1	0.8	0.8	0.4	7.8	8.2	5.2	38.6	34.2	-11.6	10.7	7.8	-27.2	10.6
18	Nayarit	6.8	5.4	-20.4	4.4	3.8	-14.2	8.4	7.5	-10.5	37.7	33.7	-10.6	9.9	4.4	-55.9	20.3
19	Nuevo León	0.5	0.4	-27.5	0.6	0.3	-45.9	3.5	2.2	-36.5	33.5	29.8	-11.0	2.3	2.0	-15.6	22.6
20	Oaxaca	6.8	4.0	-41.4	7.2	4.9	-31.6	26.3	23.7	-10.0	53.1	46.5	-12.3	35.2	19.3	-45.0	20.5
21	Puebla	5.4	3.1	-43.3	2.2	1.7	-24.0	14.0	12.4	-11.6	49.2	44.6	-9.3	15.9	9.9	-37.8	19.2
22	Querétaro	9.9	6.3	-36.5	3.0	2.0	-33.3	5.8	4.9	-14.4	37.6	33.1	-12.0	8.6	3.8	-55.4	23.5
23	Quintana Roo	5.2	3.1	-41.1	2.6	2.0	-23.9	4.7	6.2	32.5	49.9	43.1	-13.5	8.4	3.9	-53.1	20.2
24	San Luis Potosí	5.7	4.0	-30.3	5.6	3.9	-30.0	17.0	14.2	-16.5	38.6	34.4	-10.8	19.7	9.1	-53.8	21.8
25	Sinaloa	5.1	3.4	-33.7	1.9	1.1	-41.9	6.2	4.7	-24.6	43.1	38.3	-11.0	9.8	6.4	-34.8	24.5
26	Sonora	1.9	1.7	-12.8	1.9	1.6	-16.3	4.0	3.1	-23.3	38.7	34.8	-10.2	9.7	5.4	-44.1	16.6
27	Tabasco	4.0	3.0	-25.6	2.0	1.2	-38.8	22.9	18.5	-19.3	47.1	43.2	-8.4	9.1	6.6	-27.8	19.4
28	Tamaulipas	0.8	0.6	-25.5	2.9	1.6	-45.9	4.3	2.9	-31.9	39.2	35.2	-10.3	5.4	3.3	-37.9	22.3
29	Tlaxcala	4.8	2.7	-44.4	1.1	1.0	-10.3	2.0	1.5	-27.5	47.9	43.0	-10.4	6.3	3.7	-40.4	21.9
30	Veracruz	4.2	2.6	-38.3	4.7	2.9	-37.4	23.3	19.5	-16.3	45.0	40.0	-11.3	22.8	12.4	-45.5	21.1
31	Yucatán	18.0	12.6	-29.7	2.6	1.7	-33.3	3.0	2.2	-28.3	48.4	42.9	-11.2	4.8	2.8	-40.8	21.4
32	Zacatecas	10.5	6.7	-36.5	1.9	1.4	-27.1	6.7	5.4	-19.1	37.1	32.9	-11.2	6.3	3.3	-47.6	22.2

Fuente. Elaborado por el Consejo Estatal de Población con base en CONAPO, Índices de Marginación, 2005-2010.

Los avances más significativos entre los indicadores de marginación entre 2005 y 2010 se pueden observar en las acciones relacionadas a mejorar las condiciones de la vivienda, específicamente, en el porcentaje de ocupantes en viviendas con piso de tierra y en el de ocupantes en viviendas sin drenaje ni servicio sanitario, los cuales disminuyeron 40.3 y 38.0 por ciento, respectivamente.

Por otro lado, los indicadores relacionados con la educación también presentaron avances muy importantes, por ejemplo el porcentaje de personas de 15 años y más analfabetas, el cual se redujo un 21 por ciento en los últimos cinco años.



**Figura 2. Diminución promedio de los cambios relativos de los indicadores de marginación. México 2005-2010.**

Fuente. Elaborado por el Consejo Estatal de Población con base en CONAPO, Índices de Marginación, 2005-2010.

A nivel municipal el IM agrupa a los 2,456 municipios del país en las cinco categorías de marginación antes mencionadas: Muy alta, alta, media, baja y muy baja. Al analizar en qué categoría se ubican los 125 municipios de Jalisco, se tiene que en 2005 la entidad contaba con 77 municipios en baja o muy baja marginación, para 2010 la cifra es similar (72).

En contraste, en 2005 había 14 municipios en las categorías de alta o muy alta marginación; afortunadamente en 2010 sólo se tiene cinco municipios en esas condiciones, por lo que en los últimos cinco años nueve municipios de la entidad salieron de los mayores niveles de marginación para pasar a un nivel de marginación media. Específicamente, de los cinco municipios que permanecen en estas categorías, cuatro de ellos, Mezquitic, Bolaños, Santa María del Oro y Chimaltitán se encuentran en muy alta y Cuautitlán de García Barragán en alta.



En cuanto a cantidad de personas, los cinco municipios con muy alta y alta marginación concentran a 48 mil 514 personas, lo que representa el 0.6 por ciento de la población total de Jalisco

En grado de marginación medio hay 544 mil 214 habitantes, es decir el 7.4% de la población y en el grado de bajo y muy bajo esta el 91.9 % de la población de Jalisco con 1 millón 434 mil y 5 millones 323 mil respectivamente (ver tabla 4).

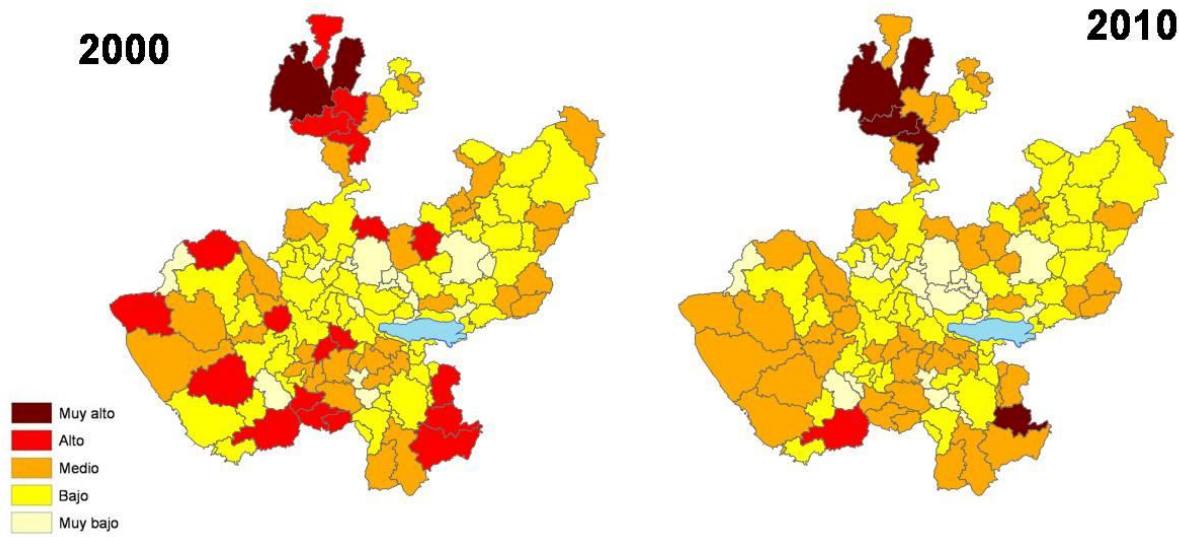
**Tabla 4. Población total y total de municipios según grado de marginación**  
Jalisco 1990-2010

Grado de Marginación	Población						Municipios					
	2000	%	2005	%	2010	%	2000	%	2005	%	2010	%
<b>Total</b>	<b>6,322,002</b>	<b>100.0</b>	<b>6,752,113</b>	<b>100.0</b>	<b>7,350,682</b>	<b>100.0</b>	<b>124</b>	<b>100.0</b>	<b>124</b>	<b>100.0</b>	<b>125</b>	<b>100.0</b>
Muy Alto	14,614	0.2	15,674	0.2	31,192	0.4	1	0.8	2	1.6	4	3.2
Alto	151,653	2.4	137,841	2.0	17,322	0.2	19	15.3	12	9.7	1	0.8
Medio	410,927	6.5	388,597	5.8	544,214	7.4	32	25.8	33	26.6	48	38.4
Bajo	1,619,319	25.6	1,746,813	25.9	1,434,404	19.5	57	46.0	55	44.4	51	40.8
Muy Bajo	4,125,489	65.3	4,463,188	66.1	5,323,550	72.4	15	12.1	22	17.7	21	16.8

Fuente. Elaborado por el Consejo Estatal de Población con base en CONAPO, Índices de Marginación.2000-2010

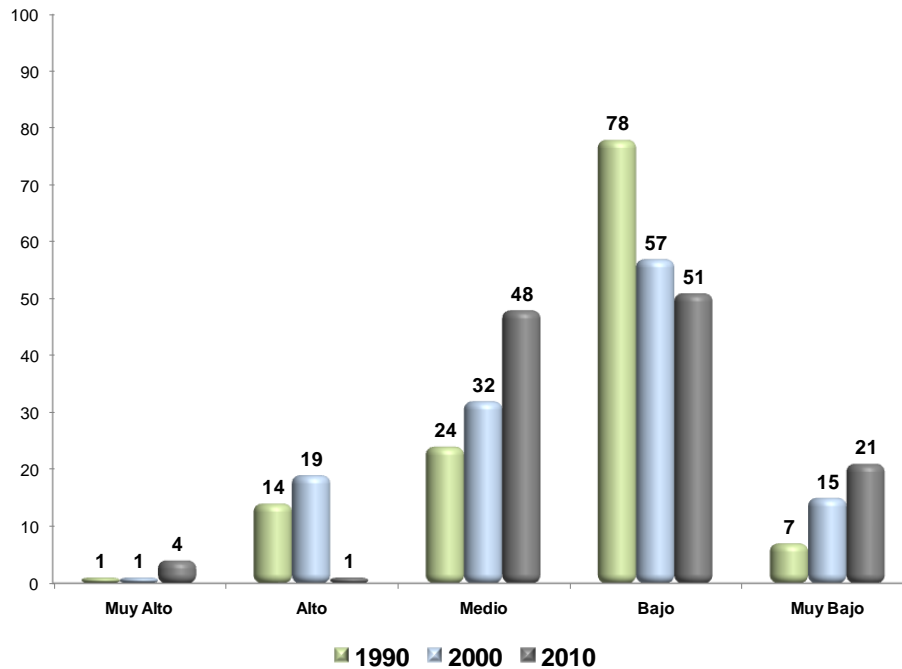
En los últimos diez años, la evolución de la marginación municipal se pueden observar en la figura 3, donde destaca que el número de municipios con muy alta marginación se incrementó, esto debido que a nivel nacional hubo algunos municipios que mejoraron sus posiciones y que consecuentemente desplazaron a los cuatro municipios jaliscienses. Así, en el año 2000 había solo dos municipios en esta categoría y para 2010 hay cuatro.

Es importante mencionar que se observaron cambios importantes en la distribución de la marginación en los municipios de Jalisco en los últimos diez años, específicamente, el grado de alta marginación en 2000 contenía a 19 municipios, y para el 2010 solamente hay uno (Cuautitlán de García Barragán). Al interior de este cambió se observó que los municipios de Santa María del Oro y Chimaltitán cambiaron de categoría a muy alta marginación, y el resto por el contrario, mejoraron sus condiciones al bajar al grado de marginación media, que en 2000 concentraba 32 municipios y para el 2010 registro 48 municipios.



**Figura 3. Índice de Marginación por municipio según grado de marginación, 2000-2010**

Fuente: Elaborado por el Consejo Estatal de Población con base en CONAPO, Índices de marginación, 2000 y 2010

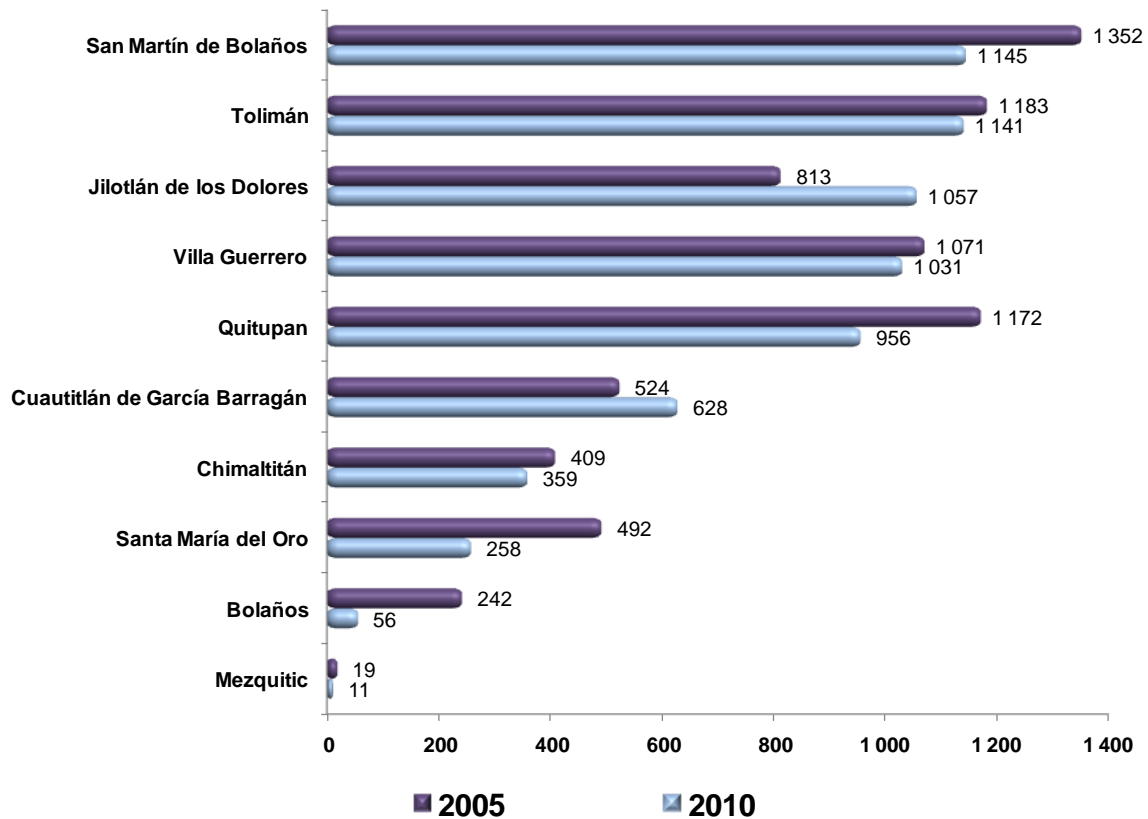


**Figura 4. Total de municipios según grado de marginación, 1990-2010**

Fuente: Elaborado por el Consejo Estatal de Población con base en CONAPO, Índices de marginación, 1990- 2010

En el grado bajo de marginación en 2000 se encontraban un total de 57 municipios y para 2010 decreció a 51, la diferencia ascendió a la categoría de muy bajo grado de marginación lo que implica también que hubo un incremento general en una gran cantidad de municipios y de población en mejores condiciones. En 2000 se contaban 15 municipios en muy baja marginación y en 2010 ascendió a 21 municipios.

Al incrementar el periodo de tiempo al análisis la dinámica de la marginación en los últimos 20 años se puede observar que los municipios en el nivel de muy alta marginación creció; en los niveles de alta y baja marginación se puede observar una reducción significativa de un 92.9% y 34.6% respectivamente, desde 1990. , lo que implica que los grados de marginación medio y muy bajo se incrementaron en el doble y triple de numero de municipios, respetivamente, en los últimos veinte años (ver figura 4).



**Figura 5. Municipios más marginados y su lugar nacional de 2005 y 2010**

Fuente: Elaborado por el Consejo Estatal de Población con base en CONAPO, Índices de marginación, 2005- 2010

En particular, el hecho de que dos municipios se agregaron a muy alta marginación es consecuencia de que subieron en el rankin nacional, por ejemplo Mezquitic en 2005 tenía el lugar 19 y en 2010 se colocó en el 11, el municipio de Bolaños su lugar a nivel nacional fue un poco más alto ya que subió 186 lugares. En particular los municipios de Santa María del Oro y Chimaltitán, quienes fueron los que pasaron de alta marginación a muy alta, el primero de ellos fue el que más lugares perdió, ya que fue desplazado por otros municipios nacionales hasta el lugar 258, caso que en 2005 era el de 492; en el segundo municipio, el movimiento de lugar fue menor, este en 2005 estaba en la posición 409 y para este índice de 2010 quedó en el 359, es importante mencionar que entre más se acerca al lugar 1, su grado de marginación es más alta (ver figura 5).

Sin embargo respecto a los municipios que estaban en alta marginación solo quedó uno, que es Cuautitlán de García Barragán, como se mencionó anteriormente, y que su posición a nivel nacional se estableció en el 628, para el índice de 2010 (ver figura 5).

Por último es importante mencionar que en los últimos cinco años nueve municipios de la entidad salieron de los mayores niveles de marginación para pasar a un nivel de marginación media. Estos nueve municipios son: Cabo Corrientes, Cuquío, Jilotlán de los Dolores, Villa Purificación, Quitupan, San Cristóbal de la Barranca, Tolimán, Villa Guerrero y Zapotitlán de Vadillo, que en promedio tuvieron un cambio relativo del 21.5%, en sus indicadores de marginación, respecto a 2005.

**Tabla 5. Población total e indicadores de marginación de los municipios con grado de marginación media en 2010 y que en 2005 estaban en alta marginación**  
Jalisco, 2010

Clave	Municipio	Población	Grado	% Población de 15 años o más analfabeta	% Población de 15 años o más sin primaria completa	% Ocupantes en viviendas sin drenaje ni excusado	% Ocupantes en viviendas sin energía eléctrica	% Ocupantes en viviendas sin agua entubada	% Viviendas con algún nivel de hacinamiento	% Ocupantes en viviendas con piso de tierra	% Población en localidades con menos de 5 000 habitantes	% Población ocupada con ingresos de hasta 2 salarios mínimos
020	Cabo Corrientes	10 029	Medio	5.83	32.25	8.40	5.29	15.03	41.64	7.64	100.00	48.11
029	Cuquío	17 795	Medio	11.02	36.80	5.23	0.98	42.29	34.17	3.42	100.00	50.00
049	Jilotlán de los Dolores	9 545	Medio	16.18	44.02	16.05	4.31	22.95	41.65	5.88	100.00	42.78
068	Villa Purificación	11 623	Medio	10.59	38.68	13.61	10.53	8.55	35.27	11.39	54.60	60.28
069	Quitupan	8 691	Medio	18.63	46.77	12.22	2.40	26.49	27.51	9.19	100.00	63.79
071	San Cristóbal de la Barranca	3 176	Medio	10.26	37.23	5.56	1.71	15.39	39.87	8.54	100.00	55.07
099	Tolimán	9 591	Medio	13.11	35.15	11.34	5.83	4.92	36.38	15.55	100.00	62.32
115	Villa Guerrero	5 638	Medio	12.57	42.49	15.13	10.96	31.50	30.34	7.81	100.00	48.02
122	Zapotitlán de Vadillo	6 685	Medio	11.36	30.97	7.95	8.60	1.60	42.79	9.24	100.00	63.49

Fuente. Elaborado por el Consejo Estatal de Población con base en CONAPO, Índice de Marginación, 2010