

Ficha Técnica

Indicador global de la actividad económica nacional

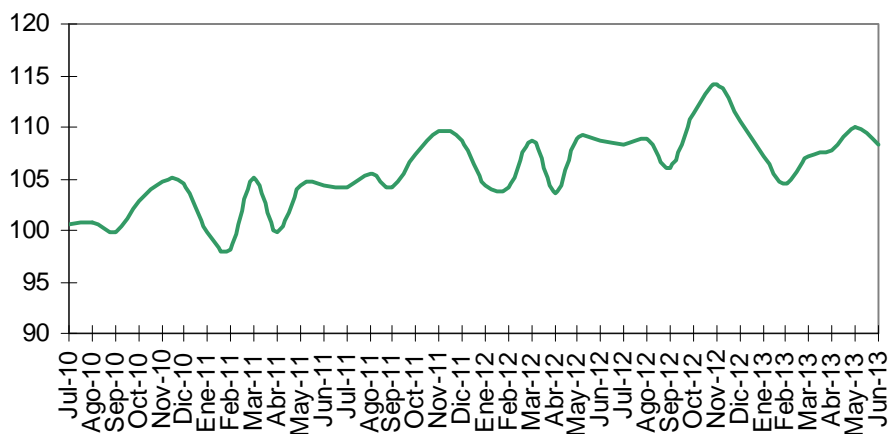
Análisis mensual con información a junio de 2013

El IGAE incorpora información preliminar y no incluye la totalidad de las actividades económicas, por lo que debe considerarse como un indicador de tendencia o dirección de la economía mexicana en el corto plazo.

En junio de 2013 este indicador disminuyó (-)0.4% respecto al mismo mes del año anterior.

El resultado a la baja del IGAE, fue consecuencia de las variaciones reportadas a tasa anual en los tres sectores de la economía: el agropecuario cayó (-) 1.9 %; el industrial decreció (-) 2.7% en dicho mes, mientras que el de servicios aumentó 1.1%.

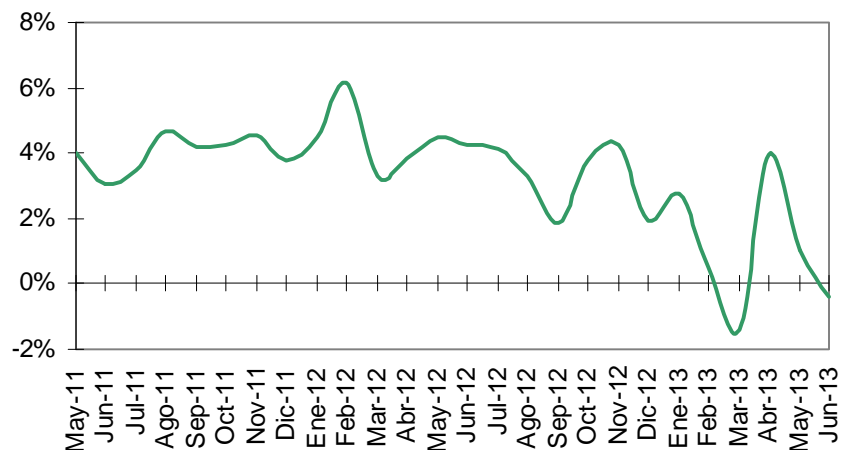
Indicador Global de la Actividad Económica



FUENTE: SEIJAL, con datos proporcionados por INEGI

Con base en cifras desestacionalizadas, el IGAE decreció (-) 0.03 % en junio de 2013 en comparación con el mes inmediato anterior, lo que representa un alza coyuntural respecto de la cifra de ese mes.

Variación Por ciento anual



FUENTE: SEIJAL, con datos proporcionados por INEGI

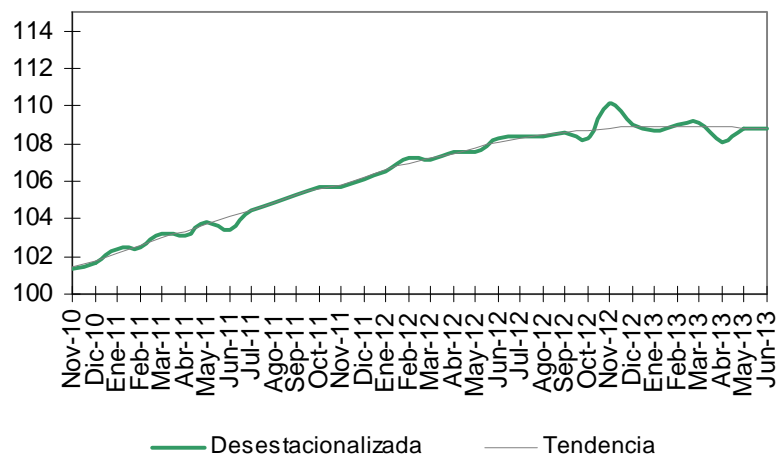
Resultados enero- junio de 2013

De acuerdo a los resultados del mes de junio, el crecimiento de la economía mexicana durante enero –junio de 2013 fue de 1.1%.

Desde que se inició este indicador ha presentado una tendencia de lento crecimiento positivo alrededor de 3%, pero a partir de que estalló la crisis financiera global en septiembre de 2008, sus efectos se dejaron sentir en la economía nacional a partir de octubre de ese año con variaciones anuales negativas durante doce meses consecutivos. Las cifras desestacionalizadas muestran que desde julio hay incrementos mensuales positivos, aunque anualmente siguió habiendo caídas, pero menores; pero de enero a mayo de 2010 hubo variaciones positivas y crecientes desde 2.4% a 9.1%. Sin embargo, a partir de este máximo, entre junio de 2010 y febrero de 2011 el crecimiento se desacelera y fluctúa entre un máximo de 7.3% en agosto de 2010 y un mínimo de 2.4% en abril de 2011, para obtener unas recuperaciones que van de 6.2% a 3.5% a partir de mayo de ese año y manteniéndose en ese nivel hasta agosto de 2012, pero en septiembre sólo creció 1.3%, lo más bajo desde abril de 2011, para recuperarse notablemente con 4.3% en octubre y 4.5% en noviembre y sólo 1.4%

en diciembre, pero manteniéndolo su tendencia de crecimiento alrededor de 3.0% anual. Pero en febrero de 2013 alcanzó un nivel de 0.4%, y de (-) 1.8% en marzo, lo más bajo desde diciembre de 2009, y en abril se recupera a 4.6%, pero sólo 1.7% en mayo y (-) 0.4% en junio.

Indicador Global de la Actividad Económica



Tendencia calculada por promedios móviles de 12 meses

FUENTE: SEIJAL, con datos proporcionados por INEGI.