



# INFORME DE ACTIVIDADES

## 2014



INSTITUTO DE  
INFORMACIÓN  
ESTADÍSTICA Y  
GEOGRÁFICA

# INFORME DE ACTIVIDADES

## 2014



## MENSAJE DEL DIRECTOR

2014 fue un año de retos para quienes conformamos el Instituto de Información Estadística y Geográfica del Estado de Jalisco. Iniciamos con una Ley recién aprobada, publicada el 7 de diciembre del 2013, que sentó las bases para darle vida al IIEG. En marzo, sostuvimos la primera sesión de Junta de Gobierno con lo cual se formalizó el proceso de fusión de los organismos de información en el estado y desde julio operamos ya como una nueva institución.

Nuestra función es brindar información relevante, clara y oportuna, para entender las condiciones y dinámicas que se suscitan en el estado, originadas por la manera en que lo habitamos, lo aprovechamos y lo afectamos, en un afán de generar riqueza y propiciar el bienestar de la población. El Instituto unifica y difunde los datos geoestadísticos en materia de demografía, economía, territorio y medio ambiente, para el desarrollo de proyectos y estrategias del gobierno y sociedad.

Nos hemos preocupado por acercar la información de una manera fácil de entender, para que sea útil como sustento de las tareas de planificación y decisión en los distintos ámbitos de gobierno y los diversos sectores de la sociedad. Por ello, durante 2014 generamos una serie de herramientas que propician un mayor conocimiento del estado a través de datos, análisis y productos cartográficos, disponibles en el portal [www.iieg.gob.mx](http://www.iieg.gob.mx)

De igual manera, hemos procurado mantener las finanzas sanas y rendir cuentas claras, lo que permitió que en la última evaluación de Transparencia el IIEG obtuviera 95/100 puntos de calificación; el reto para 2015 es atender las áreas susceptibles de mejora y continuar con las buenas prácticas que hasta ahora hemos instaurado, para que la información ordinaria que se genera en el Instituto tenga la misma calidad que la información fundamental que ofrecemos a la ciudadanía.

Este Informe de Actividades 2014 es una buena síntesis de cuanto hemos realizado en el año, sin embargo no estaría completo sin resaltar la red de colaboración que hemos tejido con instancias afines para lograr una mejor lectura, interpretación y análisis de los datos e información de Jalisco, por lo cual expreso mi respeto y agradecimiento a los integrantes de la Junta de Gobierno, municipios, universidades e instituciones públicas y privadas con quienes hemos formado alianzas estratégicas, para lograr los resultados.

**Mtro. David Rogelio Campos Cornejo**  
**Director General**  
**Instituto de Información Estadística y Geográfica de Jalisco**

# INTRODUCCIÓN

El IIEG tiene origen en tres organismos complementarios que venían trabajando de manera independiente en sexenios anteriores, cada uno de los cuales proporcionaban información especializada dentro de su ámbito de competencia: económica, financiera, social, demográfica, geográfica y de medio ambiente.

Si bien la información de estos tres organismos (COEPO, IITEJ y SEIJAL) se generaba y sistematizaba con rigor científico y apego a la normatividad, en ocasiones era difícil de integrar porque la metodología o los sistemas utilizados para su operación eran incompatibles.

Así, se tomó la decisión de crear sinergia entre estos organismos para generar información de forma interdisciplinar y multi-disciplinar en materia de economía, demografía, medio ambiente, territorio y gobierno, dando valor agregado a los datos empleados y recabados a partir de las diversas fuentes primarias y secundarias y presentando la información estructuradamente para facilitar la lectura intuitiva de los datos por parte de los usuarios.

La visión estratégica del IIEG es que la información tenga un enfoque de inteligencia institucional, social y de capacidad para su aprovechamiento en negocios, de forma que se traduzca en conocimiento aplicado, potenciando así al máximo la información como sustento de las políticas públicas y programas de desarrollo en Jalisco, sirviendo a la vez como base para la toma de decisiones sociales, académicas y empresariales.

DR © 2014  
Instituto de Información Estadística y Geográfica  
Gobierno de Jalisco  
Av. Pirules No. 71 Col. Ciudad Granja  
C.P. 45010  
Zapopan, Jalisco, México  
www.iieg.gob.mx

Este informe se terminó de imprimir el 15 de diciembre de 2014  
Diseño y Producción: Coordinación del Sistema

Impreso en México

# CONTENIDO

## ANTECEDENTES

Marco jurídico .....	13
Misión y visión .....	16
Valores y principios .....	17
Objetivos .....	19
Sistema de Información Estratégica de Jalisco y sus municipios .....	20
Estructura organizacional .....	22
Recursos .....	23
Instalaciones operativas .....	25
Nuevas Instalaciones .....	26
Problemas y oportunidades .....	28
Problemas relevantes .....	30
Análisis de causalidades .....	32
Áreas de oportunidad .....	33

## PRODUCTOS

Nuestros productos .....	37
Unidad Geográfica Ambiental .....	38
Unidad Económico-Financiera .....	39
Unidad Socio-Demográfica .....	40

## RESULTADOS 2014

Unidad de Administración .....	43
Planeación .....	45
Unidad de Asuntos Jurídicos .....	46
Coordinación del Sistema .....	49
Tecnologías de Información .....	53
Unidad Geográfica Ambiental .....	59
Unidad Económico-Financiera .....	61
Unidad Socio-Demográfica .....	66

# DIRECTORIO

## **DIRECCIÓN GENERAL**

David Rogelio Campos Cornejo

## **UNIDAD ADMINISTRATIVA**

Rosa Gabriela García Robles

## **UNIDAD DE ASUNTOS JURÍDICOS**

Ricardo Ramírez Aguilera

## **UNIDAD DE TECNOLOGÍAS DE INFORMACIÓN**

Salvador Cárdenas Martos

## **COORDINACIÓN DEL SISTEMA**

Juan Pablo Altamirano Limón

## **UNIDAD DE INFORMACIÓN SOCIODEMOGRÁFICA**

Santiago Ruiz Bastida

## **UNIDAD DE INFORMACIÓN GEOGRÁFICA AMBIENTAL**

Maximiano Bautista Andalón

## **UNIDAD DE INFORMACIÓN ECONÓMICO-FINANCIERA**

Néstor Eduardo García Romero

## **UNIDAD DE INFORMACIÓN DE GOBIERNO, SEGURIDAD Y JUSTICIA**

Alejandro S. Sánchez Torres

## **ÓRGANO DE CONTROL Y VIGILANCIA**

José Manuel Padilla Sánchez

Comisario

# ANTECEDENTES

INFORME DE ACTIVIDADES 2014

## MARCO JURÍDICO

El Instituto de Información Estadística y Geográfica del Estado de Jalisco (IIEG) se crea el 7 de diciembre de 2013 con la publicación de su Ley Orgánica, que en su artículo QUINTO TRANSITORIO ordena la fusión de los organismos públicos descentralizados Sistema de Información y Análisis de Coyuntura del Gobierno del Estado de Jalisco, también conocido como Sistema de Estatal de Información Jalisco (SEIJAL); Instituto de Información Territorial del Estado de Jalisco (IITEJ), y el órgano desconcentrado denominado Consejo Estatal de Población (COEPO). De igual forma, el IIEG nace a la vida jurídica el 11 de marzo de 2014, con la instalación y sesión de su Junta de Gobierno.

De acuerdo con el artículo TERCERO de la Ley Orgánica del Instituto de Información Estadística y Geográfica del Estado de Jalisco, el Instituto tiene por objeto:

I. Buscar, recabar, clasificar, integrar, inventariar, analizar, elaborar, validar y difundir la información estadística, para facilitar y aportar certidumbre a la integración del presupuesto, programación y planeación de las políticas públicas para el desarrollo de la entidad;

II. Diseñar, constituir, desarrollar, establecer, operar, administrar, resguardar, conservar y actualizar el Sistema de Información;

III. Fungir como órgano de consulta de las instituciones públicas y del público en general respecto de la Información Estadística;

IV. Coordinar las acciones en la materia con las instituciones públicas para que la información mantenga una estructura conceptual homogénea, sea comparable, veraz y oportuna; y

V. Coadyuvar con la dependencia estatal responsable de la innovación tecnológica gubernamental en el establecimiento de los lineamientos y políticas en la materia de las tecnologías de información, con la finalidad de generar e igualar criterios; así como optimizar procesos y recursos inherentes a la generación de información estadística.

El Sistema de Información Estratégica del Estado de Jalisco y sus Municipios, coordinado y supervisado por el Instituto, tiene por objeto almacenar, conservar, actualizar y difundir la información estadística generada o validada por el Instituto; así como generar indicadores oportunos, confiables y objetivos.

Como se indica en el artículo OCTAVO, el Sistema de Información Estratégica tendrá acceso a la información de las dependencias del Ejecutivo y contará con su apoyo para realizar la captación, recopilación, procesamiento, presentación, divulgación y capacitación en materia de información necesaria para cumplir sus fines, en la forma que precise el Ejecutivo estatal.

La información contenida en el Sistema de Información es pública y estará en todo momento a disposición para su consulta, ya sea de manera física o a través de las tecnologías de información implementadas por el Instituto.

Las atribuciones del IIEG se estipulan en el artículo DÉCIMO de su Ley, y son las siguientes:

- I. Establecer los lineamientos conceptuales de organización y de operación, necesarios para la integración del Sistema de Información y su vinculación con otros sistemas o centros de información, tanto públicos como privados;
- II. Diseñar, crear, reestructurar e innovar los métodos, normas, sistemas y procedimientos que permitan la búsqueda, generación, análisis, clasificación y difusión de la información estadística;
- III. Realizar estudios especiales que se le encomienden, con la finalidad de que ayuden a que el Ejecutivo del Estado determine la clasificación de sectores y áreas estratégicas, como apoyo para la planeación y evaluación de los programas de gobierno;
- IV. Concentrar y sistematizar la información estadística en el Sistema de Información;
- V. Promover, realizar, coordinar y difundir estudios de información estadística, así como estudios de opinión;
- VI. Coadyuvar con las dependencias públicas en la elaboración de los estudios y diagnósticos en materia de información estadística;
- VII. Recomendar a las instituciones públicas las políticas de manejo, actualización, mantenimiento, digitalización y sistematización de la información estadística susceptible de ser utilizada por el Instituto;
- VIII. Solicitar a las instituciones públicas, privadas o de participación estatal, los datos, documentos o informes que sean necesarios para la recopilación de información y operación del Sistema de Información;
- IX. Avalar y certificar los estudios que en materia de información estadística que realicen otras entidades públicas, privadas o sociales, siempre y cuando se encuentren dentro de

los lineamientos y metodología establecidos por el Instituto. Si así lo solicita la parte interesada, podrá también otorgar su reconocimiento a dichos estudios;

- X. Definir, registrar y emitir la información estadística oficial;
- XI. Asesorar a las instituciones públicas y privadas sobre la instrumentación de los mecanismos técnicos necesarios para la elaboración o aplicación de normas técnicas, programas, sistemas, reglamentos, instructivos y procedimientos referentes a la información estadística;
- XII. Divulgar la información obtenida mediante la publicación y venta de libros, revistas, folletos, mapas, reproducciones en medios magnéticos o electrónicos especializados;
- XIII. Realizar actividades de capacitación, difusión, asesoría y consulta respecto de las materias de su competencia;
- XIV. Establecer el monto de las percepciones que deberán de cubrir los usuarios de sus servicios, con base en los convenios o contratos que hayan celebrado;
- XV. Proporcionar la información a los particulares que lo soliciten, de conformidad con la normatividad en materia de transparencia y acceso a la información pública;
- XVI. Celebrar los contratos, convenios, acuerdos y demás actos jurídicos que resulten necesarios para la realización de sus fines;
- XVII. Realizar estudios especiales que se le encomienden, con la finalidad de que ayuden a que el Ejecutivo del Estado determine la clasificación de sectores y áreas estratégicas;
- XVIII. Coordinarse con las autoridades federales y municipales para el cumplimiento del objeto de la presente ley;
- XIX. Elaborar su Reglamento interior; y
- XX. Las demás que resulten necesarias para la consecución de sus objetivos, así como las que se establezcan en otras disposiciones jurídicas aplicables.

La materia del IIEG es la información estadística, entendida ésta como información socio-demográfica, económico-financiera y geográfico-ambiental del estado de Jalisco y sus municipios. A esta información hace referencia la Ley de Planeación para el Estado de Jalisco y sus Municipios en su artículo DÉCIMOTERCERO: La información útil para el proceso de planeación del Estado de Jalisco y sus Municipios será concentrada, sistematizada y ministrada por su Instituto de Información.



## MISIÓN, VISIÓN Y VALORES

### MISIÓN INSTITUCIONAL

Ser un agente activo que fortalece el desarrollo del Estado de Jalisco sustentando las tareas de planificación del gobierno y de la sociedad mediante la lectura, la interpretación y el análisis de datos e información georreferenciada de las condiciones sociales, económicas y ambientales en las diversas regiones del estado. Sus diagnósticos posibilitan la evaluación de los impactos y los resultados de la acción pública.

### VISIÓN DE FUTURO

En el año 2033, el Instituto de Información Estadística y Geográfica del Estado de Jalisco es la organización pública responsable de pensar el territorio y comprender su situación y realidad dinámica, ofreciendo con ello una guía para la toma de decisiones de los agentes económicos y sociales; es un reconocido marco de referencia para la evaluación objetiva de intervenciones públicas y cambios que interesan a la sociedad.

## VALORES Y PRINCIPIOS

### RESPONSABILIDAD

Es la capacidad que existe en todo sujeto activo de derecho, para reconocer y aceptar las consecuencias de un hecho realizado libremente.

### CALIDAD

Se refiere al logro de la satisfacción de los usuarios, la mejora continua y eficiencia de los procesos internos y externos de la institución.

### EFICIENCIA

Es la optimización de los recursos humanos, financieros y técnicos que se necesitan para la ejecución de los programas y proyectos emanados del PED, asegurando que la relación costos-beneficios sea positiva.

### EFICACIA

Es la capacidad de cumplir con los objetivos y las metas en el tiempo, lugar, calidad y cantidad programadas, con los recursos disponibles.

### HONESTIDAD

Es la cualidad humana por la que la persona se determina a elegir actuar siempre con base en la verdad y en la auténtica justicia (dando a cada quien lo que le corresponde, incluida ella misma).

### PROFESIONALISMO

Es el cultivo o utilización de las habilidades técnicas y disciplinas que posee cada miembro de la organización, y que al valerse y aprovecharse de ellas cumple con el objetivo trazado.

### CREATIVIDAD

Es la generación de nuevas ideas o conceptos, o de nuevas asociaciones entre ideas y conceptos conocidos, que se dirigen hacia la construcción de soluciones integrales.

### CONFIANZA

Es la creencia en que una persona o grupo será capaz y deseará actuar de manera adecuada en una determinada situación y pensamientos. La confianza se verá más o menos reforzada en la medida de que se parta de la base de confiar siempre en el personal (profesionalismo).

**LIDERAZGO**

Es la influencia interpersonal ejercida en una situación determinada, y que va dirigida a través del proceso de comunicación humana, a la consecución de uno o diversos objetivos específicos.

**DISCIPLINA**

Es la capacidad de actuar ordenada y perseverantemente para conseguir un objetivo; exige un orden y unos lineamientos para poder lograr más rápidamente los objetivos deseados, soportando las molestias que esto ocasiona.

**VOCACIÓN DE SERVICIO**

Vocación para servir a los demás, para lograr un desarrollo pleno equilibrado y no servirse de los demás para lograr un desarrollo personal.

## OBJETIVOS INSTITUCIONALES

**META**

Buscamos ayudar a conocer mejor el territorio y sus recursos naturales, las características de su población y las condiciones en las que vive, así como su situación económica y las oportunidades que ofrece Jalisco.

**OBJETIVOS**

- a. Procesar información para el desarrollo de políticas públicas.
- b. Administrar el Sistema de Información Estratégica de Jalisco y sus municipios.
- c. Ser un órgano de consulta público.
- d. Homologar la información de las diversas fuentes, para que sea comparable, veraz y oportuna.
- e. Implementar la tecnología necesaria para el procesamiento de la información

**CAPTACIÓN DE LA INFORMACIÓN**

Se obtiene por medio de levantamientos en campo, vuelos fotogramétricos, imágenes de satélite, así como de los ecosistemas productivos, en los niveles municipal, estatal, nacional e internacional.

**PROCESAMIENTO**

Los datos se recaban, clasifican, analizan, integran, homologan y validan mediante el uso de las tecnologías de información (TI), así como por parte de personal especializado en la materia mediante la Unidad Socio-Demográfica, Unidad Geográfico-Ambiental y la Unidad Económico-Financiera.

**DIFUSIÓN DE LA INFORMACIÓN**

Se distribuye por diversos canales, como atención personal, atención en línea y publicaciones de manera gratuita, para alimentar las áreas de inteligencia de diversas instituciones tanto públicas como privadas.

**USUARIOS**

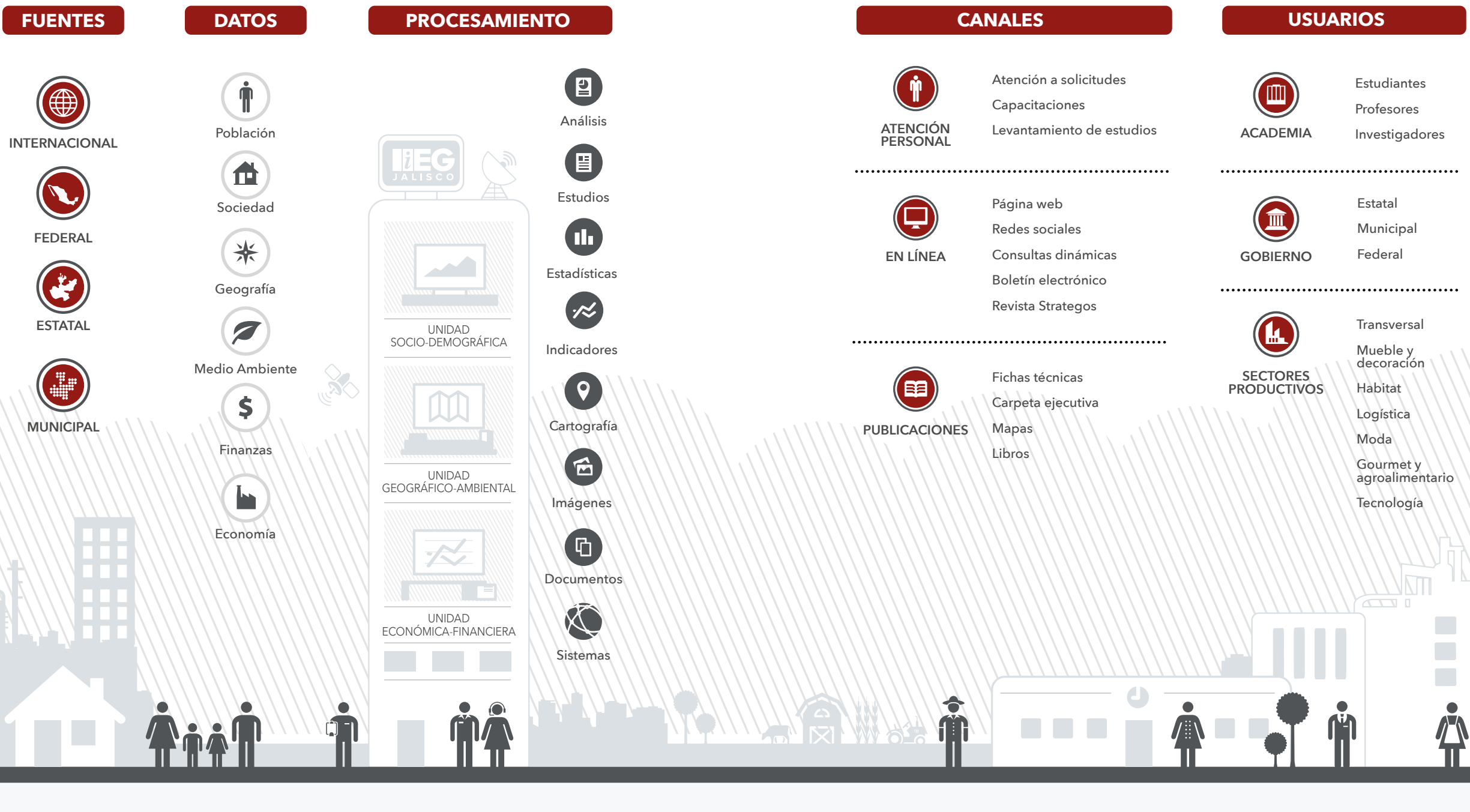
La información se pone a disposición de diversas instituciones tanto públicas como privadas.

# SISTEMA DE INFORMACIÓN ESTRATÉGICA DE JALISCO Y SUS MUNICIPIOS

**1 CAPTACIÓN**  
La información se obtiene de levantamientos en campo, vuelos fotogramétricos, imágenes de satélite, así como de los ecosistemas productivos; a nivel municipal, estatal, nacional e internacional.

**1 PROCESAMIENTO**  
La información se recaba, clasifica, analiza, integra, homologa y valida, mediante el uso de las tecnologías de la información (TI), así como de personal especializado en servicios de información.

**1 DIFUSIÓN**  
La información se distribuye por diversos canales de manera gratuita, para alimentar las áreas de inteligencia de diversas instituciones tanto públicas como privadas.



## ESTRUCTURA ORGANIZACIONAL

El IIEG está conformado por diez unidades administrativas:

- Dirección General (4 personas)
- Coordinación del Sistema de Información Estratégica del Estado de Jalisco y sus Municipios (7 personas)
- Unidad de Información Estadística Socio-Demográfica (9 personas)
- Unidad de Información Estadística Económica-Financiera (11 personas)
- Unidad de Información Estadística Geográfica-Ambiental (11 personas)
- Unidad de Información Estadística de Gobierno, Seguridad y Justicia (7 personas)
- Unidad de Tecnologías de Información (12 personas)
- Unidad Administrativa (9 personas)
- Unidad de Asuntos Jurídicos (8 personas)
- Órgano Interno de Control y Vigilancia (2 personas)

## RECURSOS

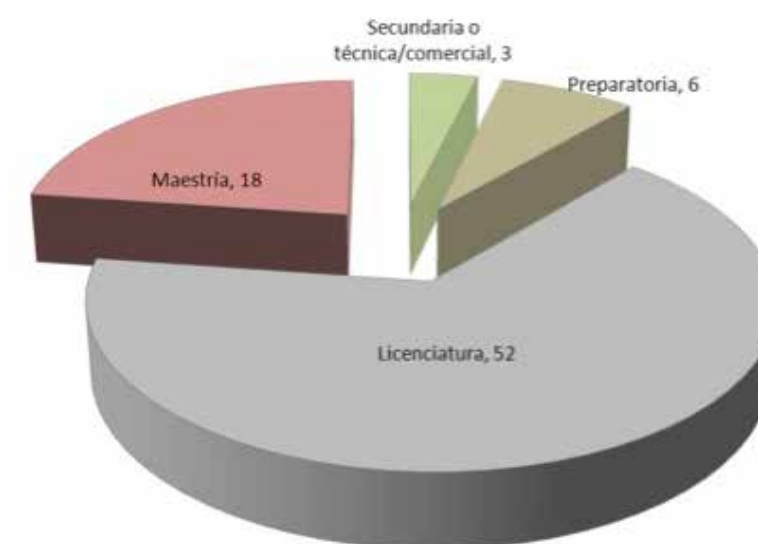
### RECURSOS HUMANOS

A septiembre del 2014, en el Instituto colaboran 79 servidores y funcionarios públicos, de los cuales 33 son mujeres y 46 hombres. 28% de los integrantes del IIEG son personal de base, 12 hombres y 10 mujeres, en tanto que 34 hombres y 23 mujeres tienen cargos de confianza.

Todo el personal, tanto de base como de confianza, está afiliado al Instituto de Pensiones del Estado de Jalisco y al Instituto Mexicano del Seguro Social, instituciones que proporcionan seguridad social a los trabajadores del IIEG y a sus beneficiarios, garantizándoles derechos y beneficios que les permitan gozar de calidad de vida estando en funciones y durante su pensión.

En el Instituto de Información Estadística y Geográfica colaboran 27 jóvenes menores de 35 años, de los cuales son 11 mujeres y 16 hombres; 41 personas menores de 49 años, siendo 18 mujeres y 23 hombres; así como 11 personas más, 4 mujeres y 7 hombres, mayores de 50 años de edad.

**Nivel de Estudios en el personal del Instituto de Información Estadística y Geográfica**



35 integrantes del Instituto tienen menos de cinco años de antigüedad en gobierno del estado (23 hombres y 12 mujeres); 12 personas más han colaborado entre seis y diez años en el gobierno estatal (6 mujeres y 6 hombres); 14 servidores públicos llevan de 11 a 15 años en la administración pública en Jalisco (9 hombres y 5 mujeres); 10 más entre 16 y 20 años (5 mujeres y 5 hombres); y 8 personas llevan más de 21 años de servicio público en la entidad (5 mujeres y 3 hombres).

Es importante señalar que el grado de estudios promedio en el Instituto es licenciatura, siendo destacable que 70 de las 79 personas que lo integran cuentan con estudios universitarios. Tres hombres cuentan con estudios de secundaria o técnica/comercial, seis mujeres con preparatoria, 32 hombres y 20 mujeres con licenciatura; y 11 hombres y 7 mujeres tienen maestría.

#### RECURSOS FINANCIEROS

El Instituto de Información Estadística y Geográfica es resultado de la fusión de tres organismos principales: el Sistema de Información de Análisis y Coyuntura del Estado de Jalisco, también conocido como Sistema de Información Jalisco (SEIJAL), el Instituto de Información Territorial del Estado de Jalisco (IITEJ) y el Consejo Estatal de Población (COEPO).

La fusión de organismos trajo consigo la integración de los recursos financieros para el IIEG, y a continuación se presenta la evolución del uso de recursos presupuestales de 2011 a 2013. Se presenta sólo la suma de los recursos asignados a SEIJAL y al IITEJ, ya que la información de COEPO se encontraba centralizada en la Secretaría General de Gobierno, y no desagregada para el Consejo, en virtud de ser éste anteriormente un organismo desconcentrado, sin obligación de generar estados presupuestales o financieros independientes de su secretaría cabeza de sector.

## INSTALACIONES OPERATIVAS

La integración del nuevo organismo ha traído consigo un periodo de adecuación e integración de recursos, incluso los patrimoniales. Actualmente se cuenta con tres sedes de manera temporal, a saber:

#### UNIDAD DE INFORMACIÓN GEOGRÁFICA-AMBIENTAL.

Calle Tonatiuh 228, Colonia Ciudad del Sol, Zapopan, Jalisco, México.

De manera temporal se arrenda este domicilio que alberga a 26 integrantes de la Unidad Administrativa, Asuntos Jurídicos, Coordinación del Sistema, Geografía y Medio Ambiente, Órgano de Control y Vigilancia, y Tecnologías de Información.

#### UNIDAD DE INFORMACIÓN ECONÓMICA-FINANCIERA

López Cotilla 1505 pisos 1 y 2, Col. Americana, Guadalajara Jalisco.

De manera temporal, se utiliza en comodato la totalidad del piso 1 y 30% del piso 2 para oficinas administrativas y operativas, principalmente de personal proveniente del organismo fusionado Seijal, que se encontraba sectorizado a SEDECO.

#### UNIDAD DE INFORMACIÓN SOCIO-DEMOGRÁFICA:

Calle Penitenciaría 180, Col. Centro. Guadalajara, Jalisco.

De manera temporal, se utiliza toda la finca en comodato para albergar la totalidad de la Unidad Socio-Demográfica y algunos integrantes del resto de las unidades.

## NUEVAS INSTALACIONES

Tras la reciente fusión de los tres organismos que ahora conforman el nuevo Instituto de Información, se iniciaron las labores de dismantelamiento y demolición de la finca situada en Ciudad Granja, para dar paso a la construcción del edificio que será sede de nuestro organismo.

Los trabajos de dismantelamiento iniciaron a principios del mes de septiembre, una vez que se obtuvo el permiso en obras públicas.

Sin duda, este esfuerzo se verá reflejado en un lugar de trabajo digno para todo el personal, el edificio contará con áreas amplias, modernas y agradables, así como con la tecnología adecuada que propicie el óptimo desempeño del personal para cumplir con sus funciones y brindar un mejor servicio a los usuarios y visitantes; su construcción será financiada tanto con recursos propios como del Gobierno del Estado.

El reto es que el organismo responsable de la información del Estado la concentre en un sólo lugar, físico y virtual, para que sea útil para la toma de decisiones tanto del sector público como privado así como de la ciudadanía en general.

Si bien se ha ido articulado el trabajo entre las unidades que integran el recién creado Instituto de Información Estadística y Geográfica del Estado de Jalisco, IIEG; al despachar desde tres domicilios distintos se presentan dificultades para la coordinación de los proyectos, como una mayor inversión de tiempo y combustible al incrementar los traslados así como confusión entre los usuarios al no tener claro a dónde tienen que acudir para realizar sus solicitudes de información.

El nuevo edificio contribuirá con múltiples mejoras tanto arquitectónicas como operativas, aprovechando el espacio así como los recursos actuales, disminuyendo costos de operación, facilitando el acceso y los traslados tanto para el personal como para los usuarios gracias a su ubicación, además de propiciar un mejor clima laboral, lo que en conjunto propiciará mayor productividad que se materializa en beneficios para toda la ciudadanía.



• **PREDIO.** Ubicado en Ciudad Granja y propiedad del Instiuto, permite un fácil y ágil acceso a quienes acuden tanto de la ZMG como del interior del estado.



• **INGRESO.** El bien inmueble incrementará su valor al ser un espacio diseñado especialmente para la generación de información.



• **INTERIORES.** Se dotará al edificio de áreas amables y funcionales para el óptimo desempeño del personal.



• **OPTIMIZADO PARA LA GENERACIÓN DE INFORMACIÓN.** El inmueble dejará de ser una casa de campo adaptada para dicha función y será un edificio bien distribuido, digno, funcional e incluyente.



## PROBLEMAS Y OPORTUNIDADES

Los principales problemas que aquejan la operación de la institución son identificados a partir del diagnóstico elaborado para dar origen al Instituto de Información Estadística y Geográfica del Estado de Jalisco y, una vez en funciones, el diagnóstico realizado para fundamentar este plan institucional. Es importante mencionar que el análisis de la problemática es estatal y el planteamiento de objetivos y líneas de acción es institucional.

En primera instancia, habría que referir la exposición de motivos que acompañó la iniciativa de ley presentada en 2013 por el Ejecutivo para fusionar los organismos generadores de información, pues en dicho documento se destacaba la carencia de políticas públicas consistentes encaminadas al aprovechamiento de la información, lo que propiciaba su dispersión y el que en ocasiones estuviese oculta, caduca, desarticulada y comúnmente mal clasificada.

Se reconoce que la complejidad técnica de los problemas y las políticas encaminadas a resolverlos es cada vez mayor, lo que genera la necesidad de contar con información clara, oportuna y relevante en el menor tiempo posible, para lo cual se requiere una instancia especializada que funja como articuladora y responsable de su concentración, organización, actualización y distribución.

Es necesario contar con información detallada y sistematizada para el diseño, implementación y evaluación de políticas públicas, así como el desglose de los problemas públicos en datos, tendencias y correlaciones que permitan el análisis de sus variantes y componentes. Igualmente, es incipiente el vínculo de las bases de datos en materia de población y demografía en el estado con la información territorial de Jalisco y la información económica y financiera que estimule la competitividad.

Resulta urgente generar información en Jalisco y sus municipios, pues la mayor cantidad de información se produce en el nivel nacional, limitando el análisis a niveles locales y con un reducido flujo de información generada al interior de las dependencias de gobierno, municipios, universidades u organizaciones, lo cual suscita vacíos de información. Por otra parte, ciertas restricciones legales impiden continuar con la consolidación de la infraestructura de datos espaciales.

Algunas capas de información de la base de datos geográficos de Jalisco están desactualizadas y sin desagregar por región, municipio y localidad. Este problema es originado

por las pequeñas escalas en las que se genera aproximadamente el 60% de la cartografía estatal, por la insuficiencia de recursos para actualización de la información geográfica, y por insuficiente personal capacitado para cubrir las necesidades de información en la entidad.

Por último, se invaden competencias entre instancias afines y se duplican tareas en la integración de información entre dependencias del Ejecutivo estatal y municipios: el marco geográfico con el que se genera, recibe o produce información de las distintas instancias es diferente, y la divergencia en criterios para la generación de información de interés estatal dificulta la continuidad de proyectos y acciones que se han venido desarrollando de manera interinstitucional.

## PROBLEMAS RELEVANTES

### Segmentación de la realidad

La interpretación de las dinámicas sociales, económicas, políticas y ambientales que se suscitan en el territorio estatal se han abordado históricamente de manera parcial, ofreciendo una lectura disciplinar. Por consiguiente, se han generado productos y aplicaciones específicas que muestran sólo uno o dos aspectos, de manera coyuntural.

Es impostergable definir los temas de interés estatal con criterios técnicos y convocar la suma de voluntades para trascender intereses particulares y disciplinares. De esta forma se propiciarán esquemas interdisciplinarios y multidisciplinarios que resulten en productos informativos para abordar de manera sistémica la realidad.

### Personal de las dependencias de gobierno carente de habilidad para aprovechar la información

El personal de distintas dependencias y áreas tanto de gobiernos municipales como del gobierno estatal reconocen la importancia de generar información con valor agregado – para estimular la competitividad, para ofrecer una clara rendición de cuentas y fortalecer la democracia–; sin embargo, sus habilidades para aprovechar los datos y la información existente son limitadas.

Lo anterior se agudiza ante la incompatibilidad y obsolescencia de los sistemas y plataformas de servicios de información, lo cual obstaculiza la interoperatividad, el acceso y el óptimo aprovechamiento de la información tanto en instancias públicas del ámbito estatal y municipal como en la sociedad, donde la especialización en el manejo y generación de información es insuficiente y, por tanto, la aplicación técnica y tecnológica en el análisis de información es escasa.

### Desinterés social y desconocimiento de la información estadística y geográfica

Pese a los mecanismos de divulgación de la información estadística y geográfica, su aprovechamiento está ubicado en ciertos sectores especializados, como la iniciativa privada, la academia y algunas áreas del sector público, que echan mano de las herramientas generadas por el Instituto para propiciar una lectura intuitiva de la información por parte de los usuarios.

Fuera de algunos productos específicos de uso común, no se ha logrado permear la información a la sociedad en general. Pareciera que en esta nueva era de la “sociedad del

conocimiento” no ha sido posible despertar el interés general ni desarrollar la capacidad analítica para encontrarle sentido a la información. Es un tema pendiente de abordar con las nuevas generaciones para que en un futuro puedan usarla y exigir que sea pertinente para poderla aplicar en las decisiones cotidianas.

### Información masiva estadística y geográfica dispersa

Si bien se ha ido articulando el trabajo entre las unidades que integran el recién creado Instituto, al despachar temporalmente desde tres domicilios distintos se presentan dificultades para la coordinación de los proyectos, con mayor inversión de tiempo y combustible al incrementar los traslados, así como confusión entre los usuarios al no tener claro a dónde tienen que acudir para realizar sus solicitudes de información.

De igual manera, la dispersión física ha dificultado la interacción entre las unidades y los proyectos que requieren de una operación conjunta. También, la integración de información bajo los mismos estándares ha sido lenta, aunque se avanza en el engranaje de manera virtual para ampliar el alcance en la generación y transmisión del conocimiento y la información. Esto que ocurre en el nivel organizacional también se presenta en la estructura gubernamental, donde cada dependencia genera su información y no siempre es compartida.

### Información estadística y geográfica desactualizada y escasa

La información estadística proveniente de fuentes externas, particularmente la económico-financiera, puede actualizarse de manera mensual; sin embargo, tanto la sociodemográfica como la geográfico-ambiental se actualizan en lapsos anuales, trienales, quinquenales o mayores, durante los cuales se suscitan cambios significativos en la sociedad y el territorio.

De igual manera, así como en algunos temas se cuenta con información volumétrica, en otros es escasa, como en materia territorial, ya sea por los costos asociados a la generación de información geográfica y sociodemográfica, que impiden reducir la frecuencia de actualización, o porque no se han fortalecido las tres dimensiones de la infraestructura de datos espaciales: técnica (datos, normas y especificaciones y tecnología), humana (voluntad, productores y usuarios, capital humano); y administrativa (marco legal y fortalecimiento institucional), lo cual genera desequilibrios.



## ANÁLISIS DE CAUSALIDADES

Para los problemas descritos antes se hizo un análisis de sus probables causas más importantes, que se consignan enseguida.

### Segmentación de la realidad

- Enfoque disciplinar en la generación y análisis de la información.
- Estructura sectorial de la administración pública estatal.
- Desvinculación del territorio en el análisis estadístico.

### Personal de las dependencias de gobierno carente de habilidad para aprovechar la información

- Desconocimiento de herramientas para uso y generación de información en instancias públicas del ámbito estatal y municipal.
- Deficiente especialización para el manejo y generación de información.
- Dificil comprensión de la información.

### Desinterés social y desconocimiento de la información estadística y geográfica

- Limitada capacidad analítica en la sociedad.
- Divulgación ineficaz.
- Desvinculación de los datos respecto a la realidad social.

### Dispersión de la información estadística y geográfica de Jalisco

- Capacidad de almacenaje de datos insuficiente.
- Sistema de Información Estratégica del Estado de Jalisco y sus Municipios aún no conformado.
- Desarticulación entre unidades generadoras de información sociodemográfica, económico-financiera y geográfico-ambiental.

### Información estadística y geográfica desactualizada

- Infraestructura de datos espaciales incompleta.
- Discrepancia técnica y política en temas de interés estatal.
- Altos costos de generación de información desde trabajo de campo.

## ÁREAS DE OPORTUNIDAD

En el ejercicio referido antes, también se identificaron los principales recursos y fortalezas con los que cuenta la dependencia, de los que se deberá procurar su correcto aprovechamiento para cumplir con la misión y visión.

### CAPITAL HUMANO ALTAMENTE ESPECIALIZADO

La formación académica de los servidores públicos y funcionarios del Instituto de Información Estadística y Geográfica del Estado de Jalisco sienta una plataforma en el nivel de licenciatura que permite la producción y el análisis de información con rigor técnico y científico en distintas áreas de especialidad.

### CAPACIDAD DE GESTIÓN

La promoción de nuevos proyectos y el seguimiento para asegurar el financiamiento, así como la entrega de resultados han sido prioridades para la institución.

El trabajo realizado ha permitido al Instituto conseguir 21.5 millones de pesos extraordinarios al presupuesto fiscal ordinario, obtenidos en 15 meses de la actual administración. Entre los proyectos que destacan se encuentra la gestión de 5.5 millones de pesos para impulsar el convenio de trabajo con el Banco Mundial.

# PRODUCTOS

INFORME DE ACTIVIDADES 2014

## NUESTROS PRODUCTOS

A fin de comprender nuestro entorno, la información se recaba, clasifica, analiza, integra, homologa y valida, mediante el uso de las tecnologías de la información (TI).

Los datos captados de las múltiples fuentes generan una serie de análisis, estadísticas e indicadores realizados por parte de personal especializado que se estructura en nuestras tres áreas de información:

- Unidad Socio-Demográfica
- Unidad Geográfico-Ambiental
- Unidad Económico-Financiera.

Los productos que se realizan se difunden a una red de usuarios que proveen de nueva información al sistema.

### UNIDADES DE INFORMACIÓN



UNIDAD  
SOCIO-DEMOGRÁFICA



UNIDAD  
GEOGRÁFICO-AMBIENTAL



UNIDAD  
ECONÓMICA-FINANCIERA

### PRODUCTOS



ANÁLISIS



ESTUDIOS



ESTADÍSTICAS



INDICADORES



CARTOGRAFÍA



IMÁGENES



DOCUMENTOS



SISTEMAS

## UNIDAD GEOGRÁFICA AMBIENTAL

### Análisis

Caminos y carreteras, riesgos, medio ambiente e infraestructura.

### Estudios

Condiciones ambientales, sitios potenciales para rellenos sanitarios, sitios potenciales para bancos de material, vulnerabilidad social y seguimiento de obras y proyectos.

### Fotografías e imágenes

Fotografía aérea, ortofotos e imágenes de satélite de la Red geodésica, vuelos fotogramétricos, ortofotos digitales e imágenes de satélite.

### Cartografía

Atlas de Caminos y Carreteras, modelos digitales de elevación, Cartas municipales, mosaicos Landsat con cobertura estatal, Mapa General del estado de Jalisco, Altimetría y planimetría

### Medio ambiente

Cambio climático, Índice Municipal de Medio Ambiente, cuerpos de agua prioritarios y microcuencas, áreas verdes, biodiversidad y consultas dinámicas en sistemas de análisis temáticos.

### Publicaciones y documentos

Normatividad técnica, notas técnicas, cursos de SIG libre, Memorias técnicas y decretos de límites territoriales, cuadernillos municipales, y el Marco de referencia geodésico.

### Colaboraciones

Grupos de trabajo del CEIEG (Comité Estatal de Información Estadística y Geográfica del SNIEG), límites territoriales y medio ambiente .

### Productos de información

Datos de la estación GPS, Indicadores municipales de medio ambiente, Inventario de peligros y del Índice de conectividad de caminos y carreteras.

## UNIDAD ECONÓMICO-FINANCIERA

### Análisis

Series económicas, tendencias, análisis descriptivo, correlaciones, proyecciones estadísticas y análisis gráfico.

### Estudios

Expectativas económicas, derrama económica o evento, proyección y perspectivas económicas.

### Estadísticas e indicadores

Inversión, inflación, comercio exterior, empleo, PIB, censos económicos y costos operativos.

### Publicaciones y documentos

Pocket, Carpeta Ejecutiva, Fichas Internacionales, Jalisco en el Entorno Nacional y Strategos.

### Consultas dinámicas (Inteligencia de negocios)

Comercio exterior, empleo, censos económicos, Anuarios estadísticos, Censos de Población y Vivienda, inversión extranjera, y agropecuaria.

### Capacitación

Uso de la plataforma de Empleo y Comercio Exterior.

## UNIDAD SOCIO-DEMOGRÁFICA

### **Pirámides poblacionales**

Área Metropolitana de Guadalajara con datos 1950 a 2030.

### **Base de datos por manzanas asignadas a colonias.**

Trabajo en conjunto con la Unidad de Tecnologías de la Información.

### **Mapas temáticos por colonia**

Municipios del Área Metropolitana de Guadalajara.

### **Sistema de Información Territorial Estatal en Línea (SITEL)**

Sistema amigable para dispositivos móviles. Información sociodemográfica por colonia, Índice de Desarrollo Municipal, Índice de Intensidad migratoria, Índice de Marginación y Pobreza Multidimensional.

### **Panorama sociodemográfico y económico de los municipios de Jalisco**

Tabulados de datos a disposición de usuarios con estadísticas vitales, Índice de Desarrollo Humano, Encuesta Nacional sobre Disponibilidad y Uso de Tecnologías de la Información en los Hogares, y Encuesta Nacional de Salud y Nutrición.

# RESULTADOS 2014

INFORME DE ACTIVIDADES 2014

## UNIDAD DE ADMINISTRACIÓN

### APORTACIÓN DE RECURSOS PARA CONSTRUCCIÓN DEL EDIFICIO

Monto aportado: \$7'500,000

#### Origen de los recursos:

- Ahorros por reducción de nómina.
- Remanentes de ejercicios anteriores.

### SISTEMA DE CONTABILIDAD GUBERNAMENTAL

En proceso de migración al sistema unificado para OPDs (ICON-G)

#### Beneficios:

- Se acata la instrucción de la SEPAF.
- Homologación con todos los OPDs del estado.
- Enlace a internet dedicado para garantizar funcionalidad.
- Facilitará la consolidación de la cuenta pública.

### DONACIÓN DE VEHÍCULOS A LA SEPAF

- Entregados en el mes de septiembre.
- 2 vehículos en excelentes condiciones (Luv, Chevy).
- Se reducen costos de mantenimiento de parque vehicular.
- Se cuenta con vehículos suficientes para el IIEG.



**MOBILIARIO Y EQUIPO DE CÓMPUTO**

- Sujeto a autorización de la Junta de Gobierno
- Equipo de cómputo en buen estado.
- Mobiliario y equipo de cómputo en mal estado.

**IMAGEN INSTITUCIONAL "ORDEN Y LIMPIEZA"**

- Implementación de estrategia de "Orden y Limpieza".
- Redefinición de procesos con enfoque a reducir el uso de papel.
- Depuración del archivo de los organismos que dieron origen al IIEG.
- Documentación de lineamientos para garantizar la estandarización y continuidad de la estrategia.

**CONTRATOS DEL PERSONAL**

- Atendiendo las indicaciones de la SEPAF, se emitieron contratos Individuales de trabajo (en lugar de nombramientos) al personal del IIEG.

**A la fecha se cuenta con:**

- XX contratos firmados de personal de confianza.
- xx contratos firmados de personal de base.
- xx contratos por firmar de personal de base.

**CAPACITACIÓN**

El personal del IIEG recibió capacitación durante 2014, tanto de índole institucional como especializada, lo que permite que cuenten con elementos para desempeñar sus funciones eficazmente.

# PLANEACIÓN

**MATRIZ DE INDICADORES PARA RESULTADOS**

- Síntesis de 16 componentes de los programas presupuestarios de SEIJAL, COEPO e IITEJ.
- Integración de la Matriz de Indicadores para Resultados del IIEG 2014.
- Informes de avance programático trimestral y semestral de indicadores.
- Seguimiento del IIEG en el Sistema de Evaluación del Desempeño del Gobierno del Estado.
- Proyecto de Matriz de Indicadores para Resultados 2015.

**INDICADORES PARA EL DESARROLLO**

- Seguimiento mensual de Indicadores para el Desarrollo en el sistema MIDE Jalisco.
- Índice de conectividad de caminos y carreteras.
- Índice de Información de Geografía y Medio Ambiente para la toma de decisiones.
- Emisión de gases para efecto invernadero.
- Número de hectáreas afectadas por la sequía.

**DOCUMENTOS INSTITUCIONALES**

- Matriz de Alineamiento Normativo del IIEG (instrumentos jurídicos, administrativos y de planeación).
- Elaboración de 3 manuales de SEIJAL e IIT.
- Formulación del Plan Institucional 2014-2018.

**PORTAL DE TRANSPARENCIA**

- Coordinación de actualización y adecuaciones a fracciones III, IV, VI b), e), I), y VII de SEIJAL e IIT y el Análisis, integración y actualización de fracciones III, IV, VI b), e), I), y VII en el portal del IIEG.

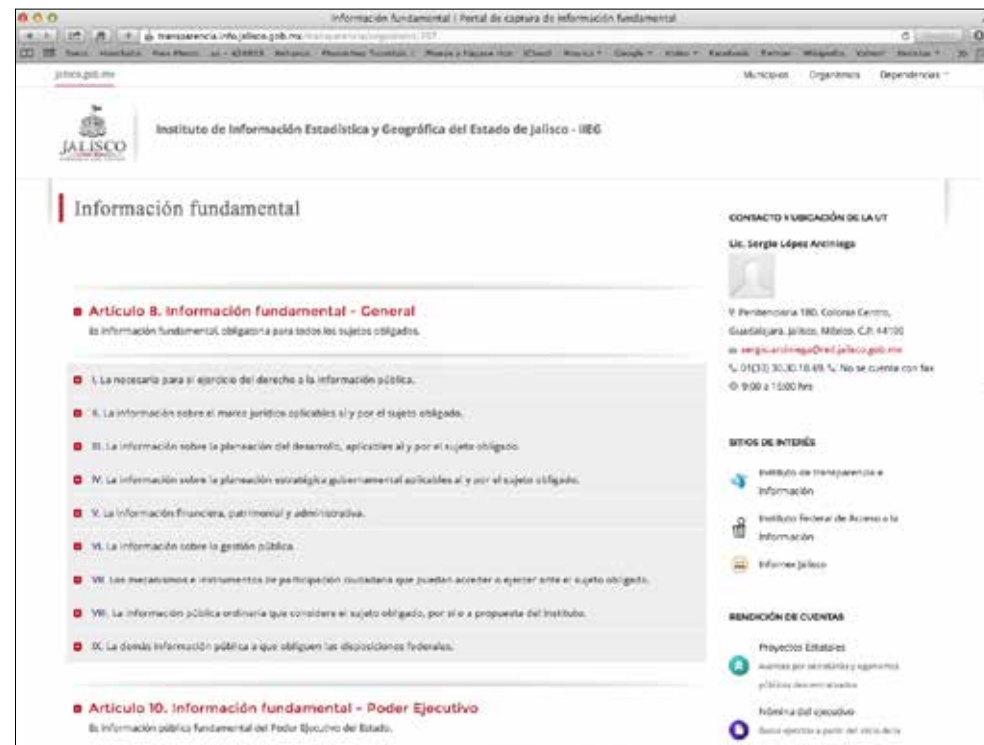
**DESCRIPCIONES DE PUESTOS**

- Elaboración de 12 perfiles.
- Alineamiento normativo de 24 descripciones puestos del IIEG.

# ASUNTOS JURÍDICOS

## PORTAL DE TRANSPARENCIA DEL IIEG

Coordinación de actualización y adecuaciones en el portal de Transparencia del Instituto de Información Estadística y Geográfica del Estado de Jalisco  
<http://transparencia.info.jalisco.gob.mx/transparencia/organismo/267>  
 Obtuvimos 95 de calificación en la última evaluación.



## TRAMITOLOGÍA ANTE SIOP

Dictaminación de licencias para demolición y construcción de la nueva sede del IIEG.

## SESIONES DEL CONSEJO DIRECTIVO IITEJ (1):

Ordinaria del 27 de febrero de 2014.

## JUNTA DE GOBIERNO IIEG (3)

- Instalación de la Junta de Gobierno del 11 de marzo de 2014.
- Ordinaria del 14 de agosto del 2014.
- Junta Extraordinaria del 2 de julio del 2014.

## COMITÉ DE CLASIFICACIÓN DE INFORMACIÓN DEL IIEG (4)

- Instalación del Comité de Clasificación el 7 de mayo de 2014.
- Ordinaria del 16 de junio de 2014.
- Ordinaria del 11 de julio de 2014.
- Ordinaria del 8 de agosto de 2014.

## CONSEJO TÉCNICO CATASTRAL DEL ESTADO DE JALISCO (5)

### PROYECTOS

- Creación de Reglamento de la Ley Orgánica del IIEG.
- Creación de Estatuto Orgánico del IIEG.
- Creación de Políticas, Bases y Lineamientos para adquisiciones del IIEG.
- Modificación Reglamentaria y Estatutaria para funciones del Comisario Público del IIEG, Elaboración de Iniciativa de Ley, para modificar los artículos 3° y 10° de Ley Orgánica del IIEG.
- Formalización de la Comisión Técnica del Consejo Técnico Catastral de Estado de Jalisco.

### CONTRATOS Y CONVENIOS FIRMADOS

- Contratos Firmados por IITEJ (10).
- Convenios Firmados por IITEJ (7).
- Contratos Firmados por IIEG (97).
- Convenios Firmados por IIEG (9).

### ASESORÍAS EXTERNAS

- Mesa de Trabajo sobre el Polígono de Fragilidad Ambiental de la Cuenca del Ahogado.
- Derivado de observaciones realizadas por la CEDHJ.
- Mesa de Trabajo para resolución de controversia en materia de límites entre los Municipios de Acatlán de Juárez y Zacoalco de Torres.

### CAPACITACIÓN

- Aplicación de Norma Técnica para la Clasificación de Delitos del Fuero Común para fines estadísticos. INEGI: 2 abogados.
- Transparencia y Acceso a la Información. ITEI: 6 abogados.
- Foro Nacional de Protección de Datos, Transparencia y Derecho a la Información en Instituciones de Asistencia Social Privada. 2 abogados.



- Estación de Referencia GNSS: 2 abogados.
- II Conferencia Regional de Datos Abiertos de América Latina y el Caribe". 1 abogado
- Conferencia "Sujetos en el Procedimiento Oral". 6 abogados.



#### UNIDAD DE TRANSPARENCIA

- Integración de la Información fundamental del IITEJ, SEIJAL y COEPO.
- Para ser publicada en el nuevo portal del IIEG.
- SEIJAL.- Solicitudes de información atendidas (34).
- Por la extinta unidad de transparencia del SEIJAL [enero a mayo].
- IITEJ. Solicitudes de información atendidas (13).
- Por la extinta unidad de transparencia del IITEJ [enero a mayo].
- IIEG. Solicitudes de información atendidas (20). Por la unidad de transparencia del IIEG.
- Creación de criterios generales en materia de Clasificación de Información Pública Publicación y Actualización Fundamental, Protección de Información Confidencial y Reservada.

## COORDINACIÓN DEL SISTEMA

#### CONTRATOS

- Contratos firmados. IIEG (17).
- Contrato de arrendamiento (1).
- Contrato de Prestación de Servicios Profesionales por obra y tiempo determinado (16).

#### IMAGEN INSTITUCIONAL

- Generación, gestión y unificación de imagen del nuevo Instituto de Información Estadística y Geográfica.

#### ELABORACIÓN DE DOCUMENTOS

- Documentos institucionales (41 actualizaciones)
- Presentaciones (9),

#### ACTUALIZACIONES WEB

- Portal IIEG (5),
- Sistemas de consulta (5),
- Imagen de campañas y publicaciones para redes sociales (4).

#### APOYO A OTRAS DEPENDENCIAS:

- SEDECO. Imagen Jalisco Competitivo,
- GLOSA. Presentación de logros del Eje Económico,
- INEGI. Campaña electrónica de Censos Económicos.



**ATENCIÓN A SOLICITUDES IIEG:**

- Se han recibido 106 solicitudes de mayo a la fecha y se han respondido satisfactoriamente 29 de ellas.

**CONVENIOS DE COLABORACIÓN FIRMADOS.**

- IIEG (5), Sistema de Información "SI" (SEDECO), Sistema de Información y Monitoreo de Sectores Estratégicos (SIMSE) -
- (SEDECO), Plataforma de Inteligencia Comercial de Empresas IMMEX.
- (SEDECO), Convenio para la renovación del CEIEG. LSNIEG. (INEGI), y la Aplicación de los recursos presupuestarios (SEPAF).

**CONVENIOS CON MUNICIPIOS**

Firmas de convenios con los municipios como SEIJAL al mes de abril con: Puerto Vallarta, Santa María de los Ángeles, Colotlán, Huejucar, Totatiche, San Martín de Bolaños y Mezquitic.

**Lagos de Moreno. Atención a Comité Regional UTEAs.**

Región Altos Norte

**Pihuamo. Atención al Consejo de Administración Del SIMAR**

Sexta sesión ordinaria del Consejo de Administración del SIMAR Sur-Sureste.

**Teocaltiche. Solicitudes especiales.**

Ubicar y geo-referenciar un posible volcán en la localidad de El Rosario.

**ATENCIÓN A UNIVERSIDADES**

U de G. CUCEA. (2 sesiones) con la capacitación en inteligencia de negocios, comercio exterior y empleo.

**CAPACITACIÓN**

Cognos y mapa digital. Autlán y Cihuatlán y Curso Matriz Insumo Producto para SEDECO.

**GIRAS BIENESTAR**

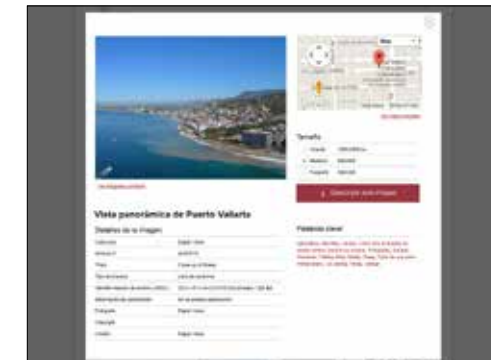
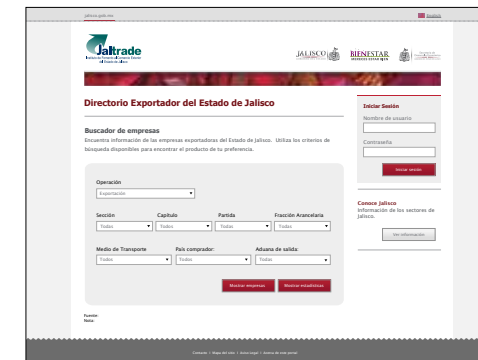
Al interior del estado.

**GIRAS BIENEMPRENDE**

Dentro de la Zona Metropolitana de Guadalajara.

**PROYECTOS ESPECIALES**

- Inventario del Patrimonio Turístico de Autlán de Navarro
- Ingreso de Proyecto a Secretaría de Desarrollo Económico.
- Ingreso de Proyecto a INADEM.

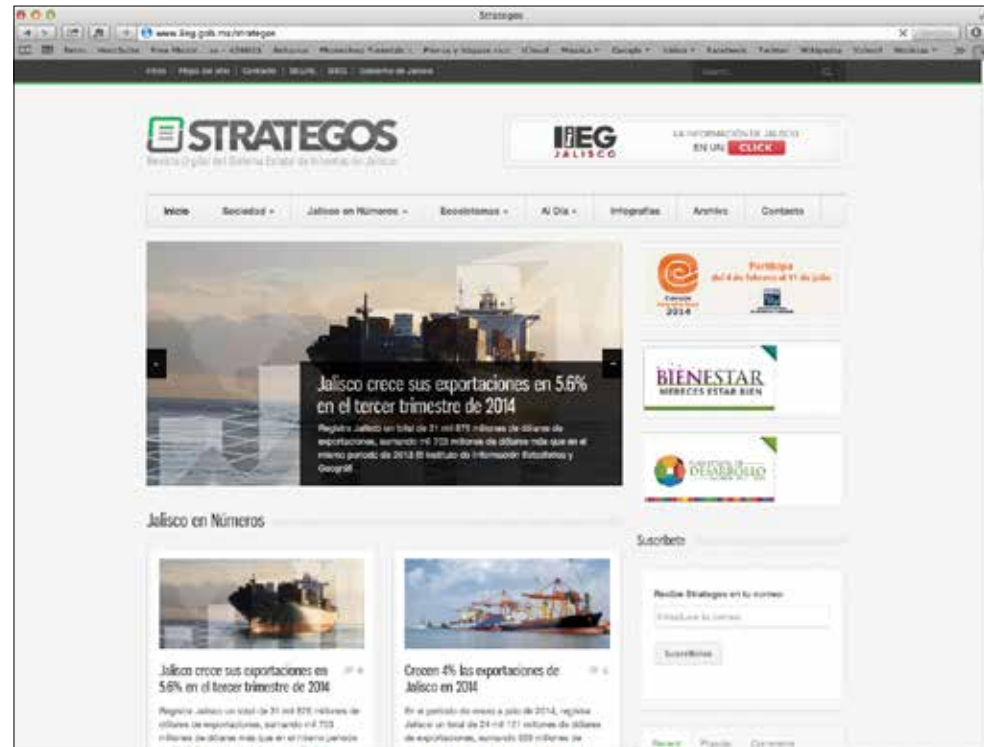
**NUEVOS PROYECTOS:**

Banco de Imágenes del Estado de Jalisco. Propuesta de imagen y navegación.

Directorio Exportador Jaltrade. Propuesta de imagen y navegación.

**MAILING**

Se cuenta con una base de datos de 958 usuarios y se han enviado 9 boletines.



### REVISTA STRATEGOS

Se han publicado 23 notas en el portal de noticias en 2014.

### REDES SOCIALES

Se dejó de publicar en las cuentas SEIJAL, COEPO e IITEJ y se puso en proceso la estrategia de redireccionamiento a las cuentas del IIEG, que cuenta con 565 seguidores en Twitter (IIEG\*) y 407 seguidores en Facebook (IIEG\*).

### EVENTOS:

Instalación Junta de Gobierno del Instituto de Información Estadística y Geográfica, apoyo en logística e imagen, y la imagen para taller "Matriz Insumo Producto".

## TECNOLOGÍAS DE LA INFORMACIÓN

Se validó la configuración de programas de equipos, además de instalar en sitio 8 que tienen como principal objetivo ser una plataforma de consulta y toma de decisiones basada en información geográfica digital: se componen de una pantalla táctil con su correspondiente servidor, datos y capas de información además dos pantallas LCD con una PC dedicada, que sirven para visualizar los detalles de los puntos analizados.

En las siguientes dependencias del gobierno estatal se conectaron y se validó su funcionamiento: SEMADET, MOVILIDAD, FISCALIA (2 equipos), IIEG, Despacho del Gobernador, Secretaría General de Gobierno, SEPAF y Protección Civil.

En el caso de los equipos del Despacho del Gobernador y los dos de la Fiscalía, se instaló el programa de escritorio "Mapa Digital v6" (INEGI) con las siguientes capas de información: Proyecto Básico de información, Índice de Marginación, Datos población SCINCE 2010, DENUJ Jalisco, Entorno Urbano y Localidades rurales.

### ACTUALIZACIÓN DE CAPAS EN SEMADET Y SECRETARÍA DE MOVILIDAD

- Colonias del IFE con datos INEGI 2010
- Principales avenidas AMG
- Cartografía convencional INEGI 1:50,000
- DENUJ INEGI
- Límites estatales
- Cartografía Censal Urbana 2010 INEGI
- Modelo Digital de Elevación 1:50,000
- Atlas de Caminos y Carreteras del Estado de Jalisco 2012
- Áreas Naturales Protegidas
- Humedales
- Uso de Suelo 1:250,000 SV
- Inventario de Peligros 2013 (UEPCB)

Estamos en espera de que nos den una cita para instalar en Fiscalía los dos equipos con estas capas de información.

Se está trabajando en conjunto con la Secretaría de Administración y Finanzas para crear un repositorio de datos en el cual se estará integrando la información cartográfica además de bases de datos especializadas, de todas las dependencias que cuentan con estos equipos

y mediante un enlace dedicado se administrará y asignarán los accesos a cada tema.

### SUPERVISIÓN TÉCNICA

#### Proyecto IMMEX

En el desarrollo de este proyecto, y en coordinación con la Unidad Económico Financiera, se crearon los requerimientos del sistema y del modelo, para que un tercero lo desarrolle. Se ha dado seguimiento al proyecto del Monitoreo de las Importaciones y Exportaciones Nacionales de la Industria Maquiladora y Manufacturera de Servicios de Exportación (IMMEX) a partir de 2013.

#### Sistema de Información de SI SEDECO:

Con el arranque de esta nueva administración, y con los ajustes en las secretarías de Estado del gobierno de Jalisco, nace la necesidad de contar con una herramienta de gestión de información para la Secretaría de Desarrollo Económico, la cual integrará en un solo sistema de información las acciones, gestiones y recursos que se aplican en sus direcciones generales y organismos descentralizados.

#### Empleo Jalisco:

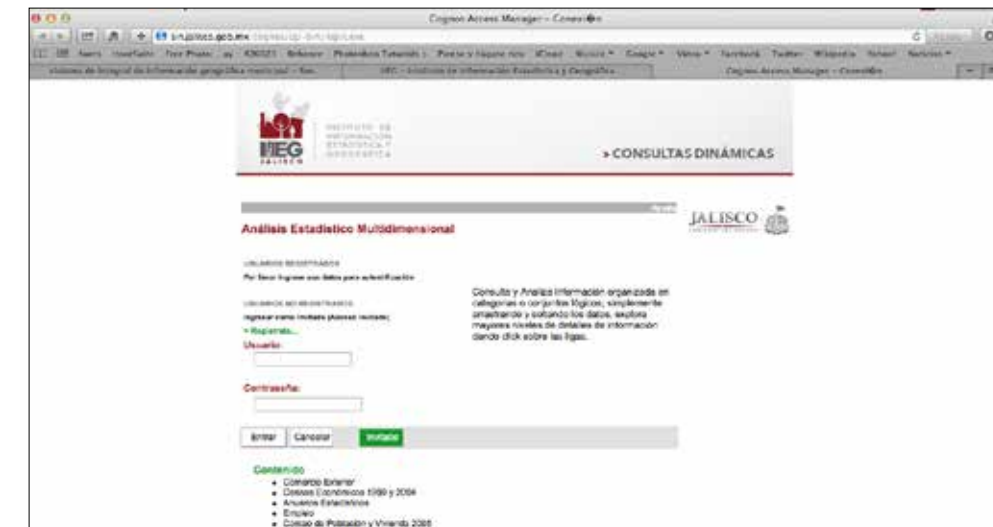
4 etapas ejecutadas, Integración de bolsas de trabajo de universidades públicas y privadas, integración de direcciones de desarrollo económico municipales de 7 regiones del estado. Quinta etapa (próxima): En coordinación con demás unidades de información del IIEG, se ejecutará la V etapa, que involucra entre otras cosas la integración de 5 cabeceras regionales en el estado de Jalisco a través de sus bolsas de trabajo de centros universitarios, organismos empresariales y el propio ayuntamiento.

Desarrollo de un sistema de análisis del mercado laboral que ayude a definir los flujos del mercado laboral, calidad de los empleos, comportamiento de la oferta y demanda.



#### Sistema de atención a solicitudes y oficios

Se implementó la gestión de solicitudes, que registra y controla los requerimientos de acuerdo a un modelo de flujo de procesos depurado, mediante el cual se puede administrar cada solicitud con la asignación de un folio único, además de los atributos para cada una, especificando la unidad de información asignada, y los costos y tiempo de entrega. El desarrollo se implementó con aplicaciones de código abierto por lo que se ejecutó con gasto corriente y no requirió recursos adicionales; actualmente se encuentra en uso y con mejoras constantes en su funcionamiento: <http://iieg.gob.mx/gdd>.



#### Actualización y soporte mensual Comercio Exterior del SAT y Empleo IMSS

Mes a mes se recibe la información de comercio exterior por parte del SAT y de comportamiento del empleo por parte del IMSS. En cada una se agregan los datos mensuales.

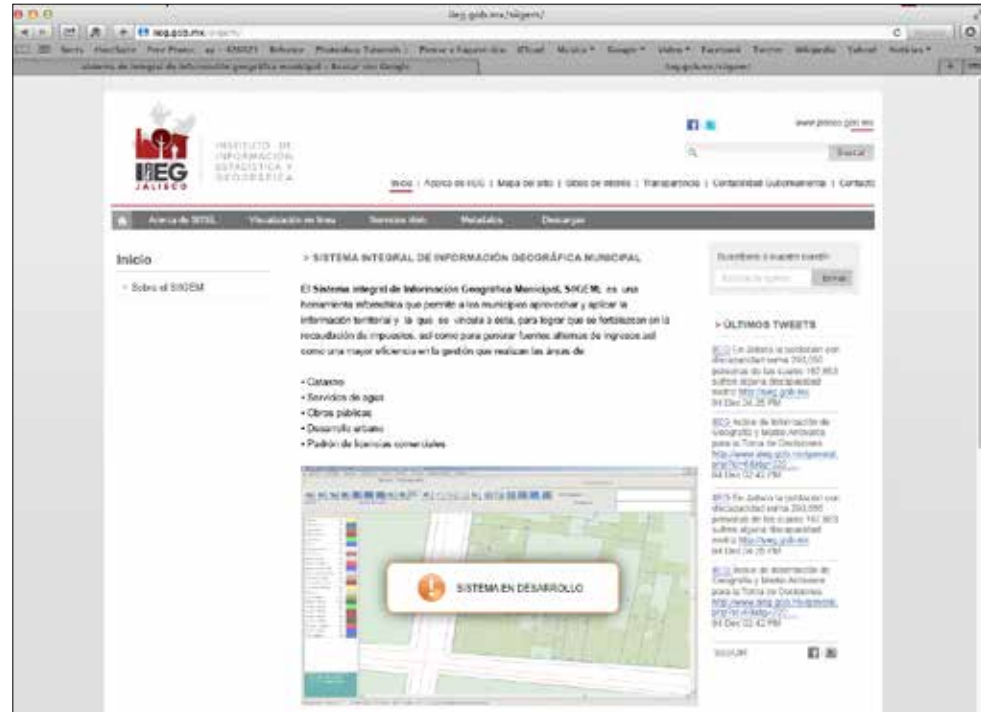
En el caso de Comercio Exterior se actualizan:

- Exportaciones e Importaciones histórico a nivel sección desde el año 2000 a la fecha.
- Exportaciones e Importaciones a partir de Julio 2007 a la fecha, a nivel fracción arancelaria.

Para el tema de Empleo los temas son:

- Trabajadores Asegurados por modalidad en Jalisco.
- Trabajadores asegurados por actividades económicas, regiones, sectores y municipios de Jalisco.
- Trabajadores asegurados por entidades federativas, municipios y actividad económica.
- Patrones por número de cotizantes y salario base de cotización por entidad federativa y divisiones económicas.





### SISTEMA DE INTEGRAL DE INFORMACIÓN GEOGRÁFICA MUNICIPAL (SIIGEM)

La dirección de TI ha continuado dando el soporte y actualización del Sistema de Información de Gestión Municipal, con 28 municipios. En este momento se está considerando migrar la versión de escritorio a una en Web para aprovechar mejor las capacidades.

El proyecto, además de generar ingresos importantes al instituto, se ha mantenido y consolidado como una plataforma eficiente de administración de información catastral, que a diferencia de otros sistemas comerciales, integra la cartografía digital.

En los últimos meses se han acercado más municipios que quieren conocer el proyecto para poder integrarlo al ayuntamiento.

Soporte, capacitación y seguimiento para los municipios de Zapotlán el Grande, Chapala, Ocotlán y Tepatitlán.

### CENTRO DE DATOS IIEG

- Elaboración de requerimientos técnicos .
- Seguimiento de posibles fuentes de recursos para su implementación.

### PORTAL WWW.IIEG.JALISCO.GOB.MX

Migración de información y cambios necesarios para lanzar el nuevo portal.

### SIAPA. MÓDULO DE COBRO DE AGUA DEL SIIGEM

Acuerdo de intercambio de capas de información.

### DIRECTORIO EXPORTADOR DEL ESTADO DE JALISCO

El IIEG fue contratado por el Instituto de Fomento al Comercio Exterior para el desarrollo del directorio exportador. A la dirección de TI le correspondió supervisar y validar el desarrollo. Dicho proyecto esta entregado y validado a Jaltrade.

Actualmente está en funcionamiento en [www.jaliscoexportador.com.mx](http://www.jaliscoexportador.com.mx).

### FISCALÍA DEL ESTADO (ÍNDICE DELICTIVO)

Diseño y desarrollo de cuatro cubos de información, ubicados en la plataforma de inteligencia de negocios:

- I. Robo a casa habitación
- II. Robo a negocios
- III. Robo a personas
- IV. Robo a personas

Con ello se consiguió crear 4 cubos de información en su versión 1.0, los cuales han explotado toda la información con la que se cuenta hasta el momento. Se tiene un gran avance, y con retroalimentación por parte del área generadora se obtendrán mejores salidas de información; estarán disponibles para su consulta vía Web mediante usuarios con acceso controlado.

### COMPRA DE EQUIPO DE CÓMPUTO Y ATENCIÓN A LOS REQUERIMIENTOS DE LAS UNIDADES

Se atendieron los requerimientos de las unidades de información para integrarse al proceso de validación técnica y en conjunto con el área administrativa se programaron las compras de servidores, equipos de escritorio, laptop, y actualización de software.

Se supervisó el traslado de los equipos de Av. Pirules a las oficinas de Tonatiuh; se realizaron las conexiones para que todos estén en red y se instalaron 4 servidores en el sitio de la Secretaría de Finanzas (que prestó su infraestructura para ello) para conectar allí los usuarios internos del IIEG vía un enlace dedicado.

### SISTEMA DE INFORMACIÓN TERRITORIAL EN LÍNEA, SITEL

- Soporte y aplicación de cambios.
- Actualizaciones a capas de información (Atlas Estatal de Riesgos, Parques Industriales).

### APLICACIÓN PARA ANTENAS GEODÉSICAS

- Desarrollo de aplicación que centraliza la descarga de la información.
- IIEG, Tlajomulco y Zapotlanejo.
- [http://estacioniitj.jalisco.gob.mx/buscar\\_archivos.asp](http://estacioniitj.jalisco.gob.mx/buscar_archivos.asp)

### CUBO DE INFORMACIÓN POBLACIÓN POR COLONIAS

En coordinación con la unidad Socio Demográfica: 6 ciudades medias del interior del estado, y a 8 Ciudades del Área Metropolitana de Guadalajara.

La unidad Sociodemográfica proporcionó la información de la población por colonia derivada del Censo de Población y Vivienda del 2010, con sus diversos desgloses y se realizó un cubo en versión 1.0, actualmente en la plataforma de inteligencia de negocios para su validación.

La posibilidad de consulta esta agrupada por ciudades medias y área metropolitana, y las medidas consideran Población, Fecundidad, Migración, Población Indígena, Discapacidad, Características Económicas, Servicios de Salud, Educación, Situación Conyugal, Religión, Hogares y viviendas.

### CENSO DE DISCAPACIDAD

Se realizó una reunión con el Mtro. Jacobo Cabrera para conocer el proyecto a fondo. Hasta ahora en este tema se ha trabajado con la información que proporcionó la Unidad Sociodemográfica en el tema de discapacidad, con las siguientes desagregaciones:

- Población con limitación en la actividad
- Población con limitación para caminar o moverse, subir o bajar
- Población con limitación para ver, aun usando lentes
- Población con limitación para hablar, comunicarse o conversar
- Población con limitación para escuchar
- Población con limitación para vestirse, bañarse o comer
- Población con limitación para poner atención o aprender cosas
- Población con limitación mental
- Población sin limitación en la actividad

## GEOGRAFÍA Y MEDIO AMBIENTE

### PROYECTOS

- Carta de geología y de edafología, escala 1:50,000
- Georreferenciación de la infraestructura turística del Mpio. de Mascota
- Ordenamiento urbano y ecológico en la presa El Zapotillo
- Red geodésica del municipio de Zapopan
- Estaciones de referencia GNSS en Jalisco
- Atlas municipal de caminos rurales de Tepatitlán

### ANÁLISIS ESPACIALES

Servicios especializados de estudios territoriales que implican trabajo multidisciplinario (variables económicas, sociales, geográfica-ambientales y políticas) entregados en forma de mapas, documentos y presentaciones.

### CÁLCULO DE INDICADORES DE LA ISO 37120 DESARROLLO DE LAS COMUNIDADES SUSTENTABLES

Cerca de 80 indicadores son utilizados para medir y monitorear el progreso de una ciudad en servicios, rendimiento y calidad de vida y ayudar a las ciudades en el establecimiento de objetivos y mejores prácticas, así como el seguimiento de logros orientados a un desarrollo sostenido y una mejor planificación.

#### Se desarrollaron 6 indicadores:

- Concentración de partículas (PM10) (mg/m<sup>3</sup>)
- Concentración de dióxido de nitrógeno (NO<sub>2</sub>) (µg/m<sup>3</sup>)
- Concentración de azufre (SO<sub>2</sub>) (g / m<sup>3</sup>)
- Concentración de Ozono (O<sub>3</sub>) (µg/m<sup>3</sup>)
- Porcentaje de población afectada por contaminación auditiva (expresado en %)
- Emisiones de gases de efecto invernadero (ton/hab)

### ANÁLISIS DE CUERPOS DE AGUA PRIORITARIOS

En el contexto de subcuenca para el estado de Jalisco.

### ANÁLISIS PARA DETERMINAR SITIOS POTENCIALES PARA LA UBICACIÓN DE RELLENOS SANITARIOS

En los municipios del estado de Jalisco según la NOM-083-SEMARNAT-2003.

### ANÁLISIS PARA DETERMINAR EL MODELO DE VISIBILIDAD PARA SITIO POTENCIALES O RELLENOS SANITARIOS

En los municipios del estado de Jalisco.

### ESTUDIO DE CAMBIO DE USO DE SUELO FORESTAL

Determinando características del terreno, tipo de vegetación y vocación natural de los usos del suelo.

### VALORACIÓN DE LA INFRAESTRUCTURA DEL ENTORNO URBANO

Orientado a la discapacidad para una ciudad incluyente, modelo municipio de Guadalajara.

### MODELO DE SOLUCIÓN PARA LOS LÍMITES MUNICIPALES

Herramienta tecnológica para el análisis detallado de la delimitación territorial de los 125 municipios.

### MAPAS PARA EL EXPEDIENTE CARTOGRÁFICO DEL HOSPICIO CABAÑAS

Patrimonio cultural de la humanidad.

### "PLANES DE ACCIÓN CLIMÁTICA MUNICIPAL" (PACMUN).

Elaboración de matrices de cambio de uso de suelo para

### SOLICITUDES DE INFORMACIÓN

156 solicitudes atendidas.

### TAREAS DE VINCULACIÓN

- Grupo de trabajo de Medio Ambiente CEIEG.
- Grupo estatal de cambio climático (MRV).
- Grupo de trabajo de límites territoriales.

### CONVENIOS

Colaboración con SEMADET

### JUNTAS INTERMUNICIPALES DE MEDIO AMBIENTE

Formamos parte del comité técnico para el Ordenamiento del Cuenca Baja del Río Ayuquila por invitación de la Junta Intermunicipal del Río Ayuquila (JIRA) y SEMADET.

### PUBLICACIÓN DE NOTAS TÉCNICAS

Se han elaborado 8 notas técnicas, que se han publicado en el portal web del IIEG, relacionadas con conmemoración de días en temas ambientales o de temas de interés geográfico en el contexto del estado de Jalisco.

## ECONÓMICA-FINANCIERA

### DIRECTORIO DE COMERCIO EXTERIOR DE JALISCO

Realizado para JALTRADE, es una herramienta de inteligencia comercial que permitirá ubicar y desarrollar estrategias de comercialización en el mercado internacional.

### INFORMACIÓN ECONÓMICA Y SOCIODEMOGRÁFICA EN MAPA DIGITAL

- En colaboración con el INEGI delegación Jalisco, se realizó un proyecto de gestión e integración de la información económica y sociodemográfica, para ser visualizada de manera georreferenciada.
- Se participó en el primer taller nacional para migrar los proyectos de Mapa Digital de escritorio a la plataforma Web.

### PROYECTOS FINANCIADOS POR JALISCO COMPETITIVO

(SEDECO, Secretaría de Desarrollo Económico)

### Sistema de Información SII SEDECO

Monitorea los apoyos y financiamientos de SEDECO a través de las OPDs y sus direcciones generales, alineados a las metas de los POA de cada uno.

### Sistema de Información y Monitoreo de Sectores Estratégicos, SIMSE

Muestra en línea las fuentes de información económica relevantes para los sectores estratégicos del estado. Con una cobertura nacional, estatal y municipal.

### Plataforma de Inteligencia Comercial de Empresas IMMEX

Visualiza en línea la información de comercio exterior (dinámica, ubicación, tendencias y características) de las empresas adscritas al programa IMMEX.

### PROYECTOS EN COLABORACIÓN CON CCIJ

(Consejo de Cámaras Industriales de Jalisco)

### Comisión de Equidad de Género

Coordinado por CCIJ (Lic. Teresa Delgado) y la Secretaría de Innovación.

- Estudio de Mujeres Emprendedoras en el Estado de Jalisco
- Encuesta para detectar el número de mujeres empresarias a través de las Cámaras

### Censo de Productores o Proveedores en el Estado de Jalisco

Coordinado por CCIJ (Lic. Luis Aguirre).

Solicitud inicial: elaboración de un censo para captar dicha información.

Propuesta IIEG: Utilizar el Sistema de Información y Monitoreo de Sectores Estratégicos, SIMSE para realizar cruces de información por medio de SCIAN-TIGIE, identificar empresas por fracción arancelaria y obtener la relación producto-empresa.

### Censo de infraestructura para discapacitados en el estado de Jalisco

Coordinado por CIAJ (Lic. Jacobo Cabrera) en colaboración de CCIJ.

El objetivo es dimensionar el problema que afecta a este sector de la población y generar entornos favorables e incidir en educación, empleo, salud y vida social para evitar su marginación.

### OTROS PROYECTOS

#### ISO 37120 - Desarrollo de las Comunidades Sustentables

Solicitados por Subseplan.

Indicadores utilizados para monitorear el progreso de una ciudad en servicios, rendimiento y calidad de vida. Ayudan en el establecimiento de objetivos y seguimiento de logros.

Se entregaron 7 de los 13 indicadores asignados:

1. Tasa de desempleo de la ciudad
2. Porcentaje de personas con empleo de tiempo completo
3. Tasa de desempleo juvenil
4. Número de empresas o negocios
5. Total de la energía eléctrica residencial usada por habitante
6. Porcentaje de la población de la ciudad con servicio eléctrico autorizado
7. Uso de la energía eléctrica total por habitante

#### Agenda Económica del Gobierno del Estado. CEPE.

Apoyo de integración de información e indicadores económicos.



### Despacho del Gobernador

- Matrices de indicadores para determinar el ranking de Jalisco, mediante un mapeo realizado por investigación de indicadores en la web, el cruce de registros y llamadas telefónicas para corroborar registros.
- La elaboración de bases para definir los compromisos de gobierno

### Giras de Bienestar y Bienempleado. SEDECO

- Bienempleado, cada martes en la ZMG.
- Bienestar, cada viernes en el interior del estado.

### ESTUDIOS

#### Expectativas empresariales del sector privado Jalisciense.

Su objetivo es obtener una visión de la economía estatal y nacional, así como los impactos de elementos coyunturales a través de tendencias empresariales.

- Arranca con empresas de la ZMG pertenecientes a Coparmex.
- Proyecto programado dentro del gasto corriente del IIEG.
- Modelo triple hélice más transparencia único en su tipo en Jalisco.

Participación de:

IIEG.- Gobierno (Ejecutor, organizado por en información)

ITESM.- Academia (Metodología)

COPARMEX.- IP (Fuente de Información)

#### Estudios de derrama e impacto económico

El objetivo es conocer el impacto en la economía local que generan los eventos a partir de levantamiento de encuestas y análisis de información.

Son realizados a petición y con presupuesto de cámaras empresariales, municipios u organismos.

#### Encuentro Internacional del Mariachi 2014

Enfocado a conocer el beneficio económico y turístico que genera a través de sus distintas actividades.

#### Expo Guadalajara

Enfocado a conocer el comportamiento de los eventos y la derrama económica que generan en la ZMG durante todo el año.

#### Fiestas de Octubre 2014

Para medir la derrama económica a partir del gasto de los visitantes y comercios, generación de empleo e impacto indirecto.



### Percepción e impacto del paisaje navideño

Tiene como finalidad medir el flujo y percepción de las personas que convergen en torno a los sitios donde se establecen ornatos navideños y el impacto en los comercios aledaños.

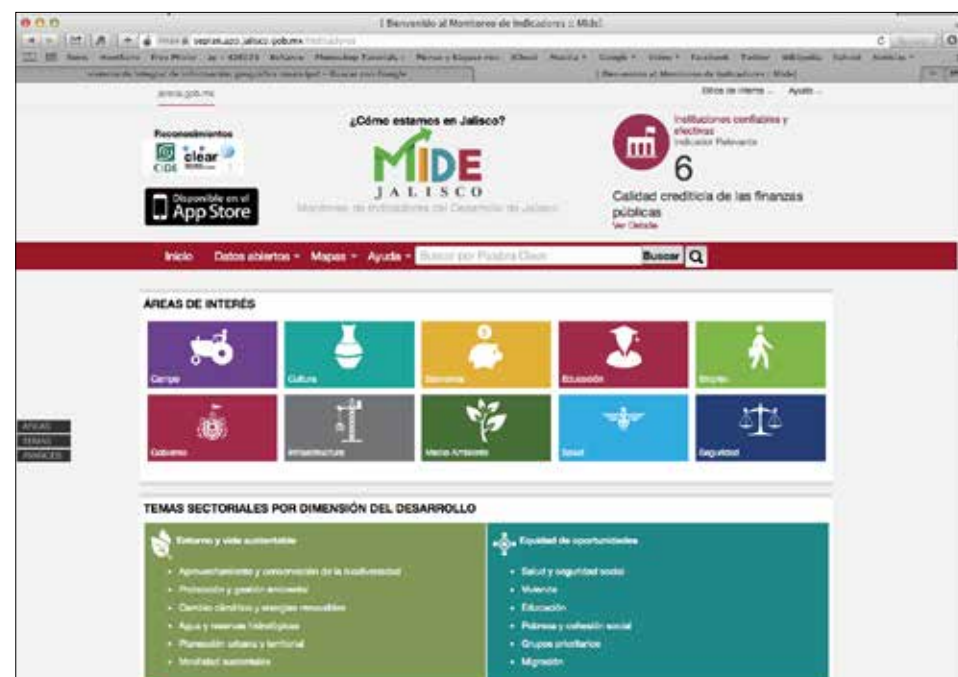
### Eventos municipales

Enfocados en medir el impacto económico que generan ciertas ferias que el propio municipio organiza.

### ALIMENTACIÓN DE INDICADORES PARA "JALISCO MIDE"

Se trabajó con la meta anual de 33 indicadores así como sus proyecciones mensuales. Además se apoya a SEDECO con 2 indicadores.

Alimentación de 33 indicadores que forman parte de "Jalisco Mide" asignados.



### ATENCIÓN A SOLICITUDES ESPECIALIZADAS

Suministro de información estadística económica:

- SEDECO. Despacho del Secretario, direcciones generales y organismos
- Otras dependencias de gobierno
- Instituciones educativas
- Cámaras empresariales
- Ayuntamientos
- Empresas
- Público en general

### SUMINISTRO DE INFORMACIÓN PARA PUBLICACIÓN EN REDES SOCIALES

#### ACTUALIZACIÓN DE DOCUMENTOS ESTADÍSTICOS

- Pocket
- Carpeta Ejecutiva
- Fichas Sectoriales
- Fichas Internacionales
- Jalisco en el Entorno Nacional
- Empleo
- Fichas Técnicas

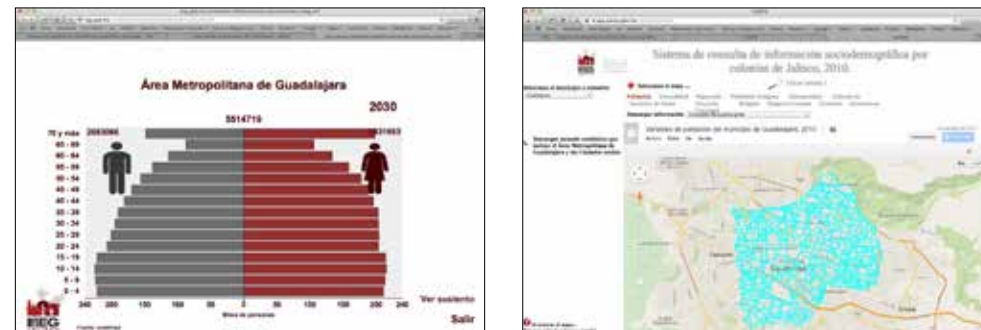
#### FICHAS INFORMATIVAS

Boletines para cámaras empresariales y realización de estudios de expectativas económicas de cúpulas empresariales.

## SOCIO-DEMOGRÁFICA

### PIRÁMIDES POBLACIONALES PARA EL ÁREA METROPOLITANA DE GUADALAJARA

Con datos 1950 a 2030.



### BASE DE DATOS POR MANZANAS ASIGNADAS A COLONIAS.

Trabajo conjunto con la Unidad de Tecnologías de la Información

### MAPAS TEMÁTICOS POR COLONIA DE LOS MUNICIPIOS DEL ÁREA METROPOLITANA DE GUADALAJARA

Incorporación al Sistema de Información Territorial Estatal en Línea (SITEL) con un sistema amigable para dispositivos móviles..

### NOTAS TÉCNICAS SOCIODEMOGRÁFICAS

Creación de 10 notas sobre diversos temas





## INFORME DE ACTIVIDADES 2014

DR © 2014  
Instituto de Información Estadística y Geográfica del  
Estado de Jalisco

Av. Pirules No. 71  
Col. Ciudad Granja C.P. 45010  
Zapopan, Jalisco, México  
[www.ieg.gob.mx](http://www.ieg.gob.mx)

Este informe se terminó de imprimir el 15 de diciembre  
de 2014

Impreso en México



INSTITUTO DE  
INFORMACIÓN  
ESTADÍSTICA Y  
GEOGRÁFICA

## INFORME DE ACTIVIDADES 2014

Av. Pirules No. 71  
Col. Ciudad Granja C.P. 45010  
Zapopan, Jalisco, México  
[www.iieg.gob.mx](http://www.iieg.gob.mx)